



# LUND UNIVERSITY

## Theodor Wåhlins restaurering av Gråbrödraklostret

Manhag, Andreas

*Published in:*  
Ystadiana 2017

2017

*Document Version:*  
Förlagets slutgiltiga version

[Link to publication](#)

*Citation for published version (APA):*

Manhag, A. (2017). Theodor Wåhlins restaurering av Gråbrödraklostret. I A. Ohlsson, & T. Ohlsson (Red.), *Ystadiana 2017: Gråbröthrae kloster: Klostret i Ystad 750 år* (s. 142-163). Ystads fornminnesförening.

*Total number of authors:*  
1

### General rights

Unless other specific re-use rights are stated the following general rights apply:

Copyright and moral rights for the publications made accessible in the public portal are retained by the authors and/or other copyright owners and it is a condition of accessing publications that users recognise and abide by the legal requirements associated with these rights.

- Users may download and print one copy of any publication from the public portal for the purpose of private study or research.
- You may not further distribute the material or use it for any profit-making activity or commercial gain
- You may freely distribute the URL identifying the publication in the public portal

Read more about Creative commons licenses: <https://creativecommons.org/licenses/>

### Take down policy

If you believe that this document breaches copyright please contact us providing details, and we will remove access to the work immediately and investigate your claim.

LUND UNIVERSITY

PO Box 117  
221 00 Lund  
+46 46-222 00 00

# Theodor Wählins restaurering av Gråbrödraklostret

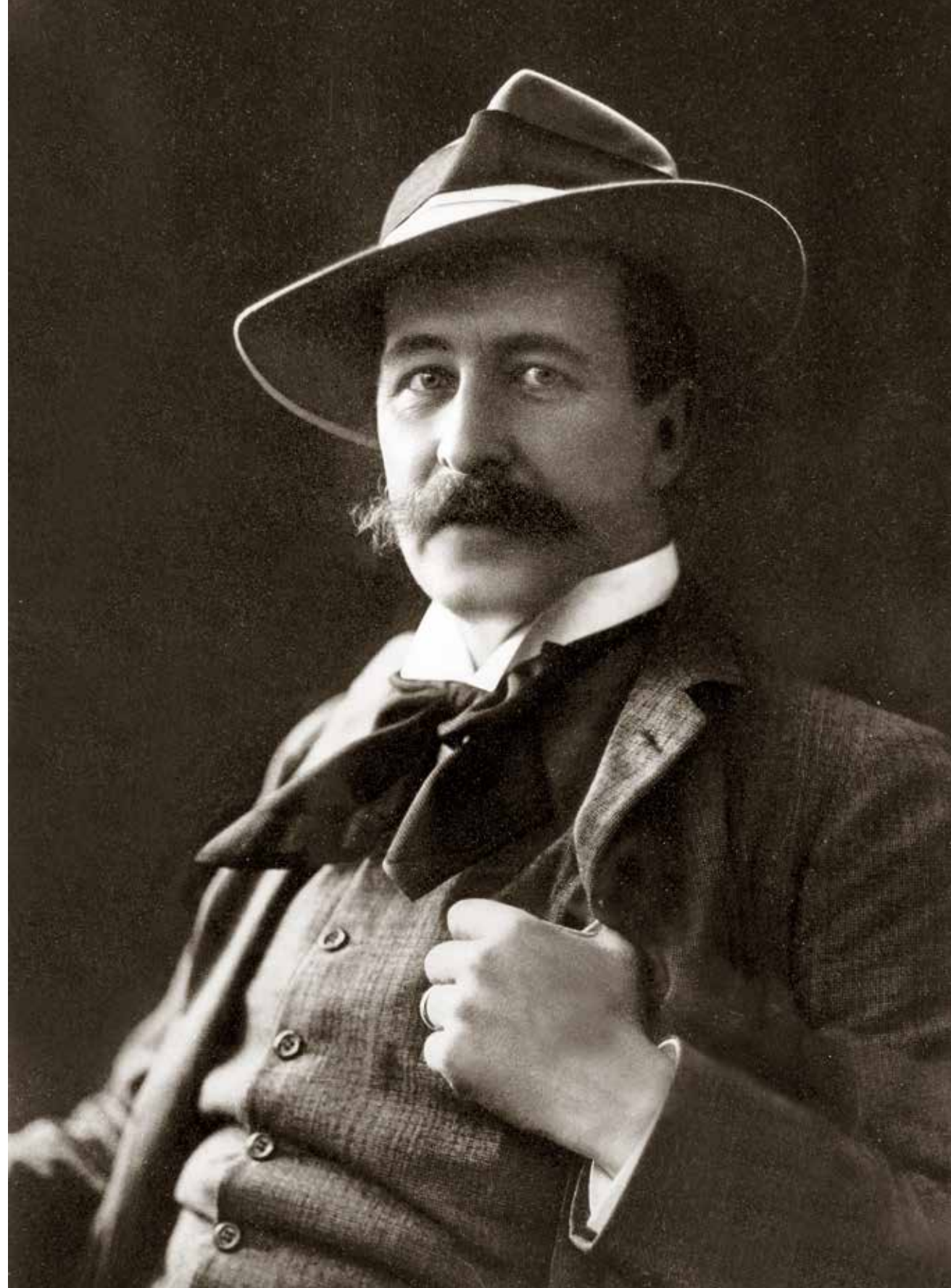
AV ANDREAS MANHAG

*En av nyckelpersonerna vid Gråbrödraklostrets restaurering 1909–1912 var domkyrkoarkitekten Theodor Wählin. Här beskrivs hans roll i projektet, samt hur hans arkitektoniska särdrag kom till uttryck i den slutgiltiga klosterbyggnaden.*

Ystad är en ort som leder tankarna i vitt skilda riktningar, från kulturpersonligheter som Ernst Hugo Järegård, till kuriositeter som landets siste tornväktare. För många, både i Sverige och numera också i Storbritannien, är staden antagligen mest förknippad med deckarfenomenet Kurt Wallander. I mitt tycke karakteriseras Ystad framförallt av den pittoreska stadsbilden, med ett slingrande gatunät och en mängd ålderdomliga byggnader, varav Gråbrödraklostret utan tvekan är den främsta. Ystad är idag knappt tänkbart utan klostret, men för hundra år sedan var läget det motsatta. Den förfallna byggnaden var utdömd och ett beslut om dess rivning hade fattats av stadsfullmäktige. Det var huvudsakligen tack vare ett brinnande en-

gagemang från de så kallade klostervännerna som rivningsbeslutet till slut drogs in och istället ersattes av ett ambitiöst restaureringsprojekt, som genomfördes mellan åren 1909 och 1912. Många enskilda individer var inblandade i processen och det är svårt att rangordna dem efter betydelse. Trots det fanns det ett antal nyckelpersoner. Restaureringens sakkunnige arbetsledare Theodor Wählin, domkyrkoarkitekten från Lund, var onekligen en av dessa. Eftersom flera olika arkitekter var involverade såväl före som parallellt med Wählins ledarskap, har det ända sedan restaureringens avslu-

*Domkyrkoarkitekt Theodor Wählin 1907.  
Foto publicerat av Adolf Eckstein's Verlag.  
Domkyrkomuseum.*





Arkitekterna och restaureringskommittén framför den östra murens rekonstruerade fönster. Från vänster: 1. T. Wählin 2. A. Roland 3. W. Winther, 4. R. De la Gardie, 5. O. Persson 6. H. Gussing 7. N. Wimarsson 8. J. Persson.

tande lämnats motstridiga uppgifter gällande vilka arkitekter som egentligen gjorde vad. Följande artikel är ett försök att klargöra Wählins roll i projektet, samt att redogöra för hur hans arkitektoniska särdrag kom till uttryck i den slutgiltiga klosterbyggnaden.

Trots att klostret är den kulturhistoriskt sett mest betydelsefulla byggnaden i Ystad, har det inte skrivits särskilt mycket om hur det egentligen gick till då det utdömda spannmålmagasinet iståndsattes som museum och bibliotek. Till exempel beskrev Vilhelm Lorenzen 1914 utförligt de arkeolo-

giska iakttagelser som hade gjorts i samband med restaureringen, helt baserat på upplysningar av Wählin, men däremot nämnde han inget om själva restaureringen.<sup>1</sup> Till fornminnesföreningens minnesskrift tre år senare var det tänkt att Wählin själv, med artikeln ”Gråbrödraklostrets restaurering”, i detalj skulle redogöra för restaureringsarbetet. Dessvärre fick han förhinder och som ersättning sammanställdes i stället en mycket kort beskrivning av Heribert Brag, vilket i princip är det enda som har skrivits i ämnet.<sup>2</sup>

### Klosterstriden

Efter det att franciskanernas verksamhet i Ystad avslutades med buller och bång i samband med reformationens genomdrivande år 1532, uppläts klostret till andra verksamheter än de andliga, med undantag av kyrkan. Klosterlängorna brukades under de följande seklen som hospital för ”fattige og syge Mennesker”, med en del reserverad för kungliga stadsbesök, så som bruket hade varit dessförinnan.<sup>3</sup> Utifrån en bevarad planlösning, upprättad 1777 i samband med att hospitalet skulle omvandlas till kronobränneri, framgår det att de norra och västra längorna då var rivna. I den kvarvarande östra längan låg ”Gubbarne” i korsgångens mittersta parti, medan ”Quinnorna” låg i den större lokalen öster därom, då ännu försedd med tre valvbärande pelare.<sup>4</sup>

I samband med att bränneriet inrättades revs längans samtliga innerväggar, utom de för några mindre rum intill kyrkan i söder. Större delen av golvytan togs därefter i anspråk för 16 pannor och 29 mäskkar.<sup>5</sup> Utanför den västra arkadmuren ställdes spisar mellan strävpelarna och några meter västerut restes en tunn korsvirkesvägg, varpå det förlängda taket antagligen vilade. Kort tid därefter, 1790, omvandlades lokalerna till kronomagasin. De sista kvarvarande mellanväggarna i söder revs och enligt den då upprättade ritningen utgjordes taket av ett bjälklag, antagligen det som 1777 hade ersatt de medeltida valven.<sup>6</sup> Hur länge den utbyggda spisl lokalen väster om längan bestod är oklart, men den var riven 1846, då Carl Georg Brunius uppgjorde en planlösning och några teckningar av klostret.<sup>7</sup> Efter några år av missväxt under 1800-talet förlo-

rade spannmålmagasinet sin funktion och 1876 kom byggnaden till slut i stadens ägo.<sup>8</sup>

På grund av klosterlängans långt framskridna förfall beslutade 1887 stadsfullmäktige att byggnaden skulle rivras. Beslutet sanktionerades 1890 av Kungliga Vitterhetsakademien, men ärendet blev liggande utan vidare åtgärder. Frågan lyftes till slut av drätselkammaren, som 1900 anhöll om tillstånd att få genomföra den beslutade rivningen. I september 1901 fattade stadsfullmäktige, med 20 röster mot 7, ”det förståndiga beslutet att hindret för platsens förskönande, det mångomordade kronomagasin, skall skatta åt förgängelsen när drätselkammaren finner det gott”.<sup>9</sup>

Beslutet om rivning skedde under en för Sveriges byggnadsminnen synnerligen mörk period. Domkyrkoarkitekt Helgo Zettervalls rivning av Lunds domkyrkas två medeltida torn med västparti 1868–1871 hade satt ribban högt för hur mycket skada man kunde tillfoga en av landets förnämsta helgedomar. Mot seklets slut hade emellertid den industriella framåtanda som Zettervall representerade förbytts till en mer romantisk och tillbakablickande syn på det arkitektoniska kulturarvet. Verner von Heidenstam rasade 1894 i sin stridsskrift ”Modern barbarism” mot Zettervalls hänsynslösa behandling av nationalmonumentet Gripsholm. Även Vitterhetsakademien, som tillsammans med K. Maj:t fattade besluten gällande församlingarnas rivningsansökningar, började mot seklets slut uppvisa en mer restriktiv inställning.<sup>10</sup> På plats i Skåne var det i främsta hand Zettervalls år 1902 installerade efterträdare, domkyrkoarkitekten Theodor Wählin, tillika arkitekt vid Kungliga

Överintendentsämbetet, som tog strid mot de hänsynslösa kyrkorivningarna, inte minst då han egenhändigt räddade Stora Hammars gamla kyrka från dess planerade förstörelse.

Beslutet om en rivning av Skånes bäst bevarade medeltida klosteranläggning väckte mot bakgrund av detta förståeligt nog ett massivt motstånd, såväl i staden som långt därbortom. I Ystad leddes striden av rektor Leopold Martin Neuman och greve Robert De la Gardie, vilka från och med 1907 var vice ordförande respektive ordförande i fornminnesföreningen.<sup>11</sup> Neuman, som sedermera har hedrats med den inofficiella hedersbeteckningen ”klostrets räddare”,<sup>12</sup> motsatte sig med stort patos stadsfullmäktiges beslut 1901. Han ansåg att den förestående rivningen vore ett helgerån mot klostret och staden, samt att drätselkammaren hade ett hjärta av sten som kunde fatta ett sådant beslut.<sup>13</sup>

Reaktionerna i riket lät inte vänta på sig. Från universitetsstaden Lund företog akademiker- och konstnärssällskapet Lukasgillet den 8 december 1901 en ”arkeologisk utfärd till Ystad”. Gillets ålderman Ewert Wrangel var inspektör för Historiska museet och gilletts sekreterare Otto Rydbeck var museets nye amanuens.<sup>14</sup> På Lukasgilletts kort därpå följande julfest avbildades utfärden på en av de humoristiskt framställda planscher som då traditionsenligt avtäcktes. Av motivet att döma hade stridståg varit ett lämpligare ordval än utfärd. S:t Lukas frustande tjur, bärandes Wrangel med marskalkstav och Rydbeck med trumpet, tycks vara på väg att anfalla den bugande delegationen från staden. Kvar i Lund stannade vid det

tillfället gillesbrodern Wählin, som syns intill domkyrkan, viftandes med en näsduk märkt ”T W.”. Om utflykten hade någon direkt effekt på det följande händelseförloppet är emellertid oklart.

Godsägare Jacob L. Lachmann var en av få i stadsfullmäktige som hade motsatt sig beslutet om rivning. Beslutet överklagades och under tiden passade han på att låta slottsarkitekten A. G. (Agi) Lindegren i Stockholm beräkna vad en restaurering skulle kosta. Summan fastställdes till 45 000 kronor och Lachmann donerade omedelbart 20 000 kronor.<sup>15</sup> Kort därefter avblåstes striden i och med att stadsfullmäktige upphävde beslutet om rivning. Även om rivningsbeslutet en gång hade fattats med en överväldigande majoritet, så hade det då huvudsakligen varit ett ekonomiskt beslut. Klostret var mycket nedgången och staden hade inte tillräckliga resurser för en kostsam restaurering.<sup>16</sup> Så snart det hindret väl var undanröjt hade staden inga invändningar mot en restaurering, tvärtom bidrog man själv därtill med 10 000 kronor. Stadsfullmäktiges förhållande till klostret hade på så vis inom loppet av några få år förbytts till dess motsats. Vid invigningen år 1912 uttryckte dess ordförande Johan von Seth ”att detta i fortsättningen skulle bli Ystads melodi”.<sup>17</sup> Rimligtvis kan han inte då ha anat att hans något vidlyftiga utlovande skulle visa sig bli sanning.

*Till höger: Klosterlängans östra fasad i dess yttersta förfall. Foto: H. Lindqvist.  
Nästa uppslag: Samma parti av östfasaden under restaurering. Foto: Anders Roland.*





### Arkitekterna Wählin och Roland

#### – vem gjorde vad?

I Lunds universitets historiska museums Wähliniska samling finns arkivmaterial från restaureringen, bestående av ritningar, fotografier och anteckningar. Ritningarna, i original och kopior, är signerade av flera olika arkitekter och är tillkomna vid vitt skilda tidpunkter, vilket sammantaget ger ett ganska förvirrande intryck. Någon närmare information om vad som gjordes under restaureringen ges inte heller i den opublicerade familjekrönika som Wählin författade under åren 1947 och 1948, i vilken han annars beskrev sina mest betydande arbeten. Arkivmaterialet gällande klostret skiljer sig därmed markant från det som berör Wählins övriga restaureringar, vid vilka han i princip alltid var helt allenarådande.

I publicerad litteratur och rapportering anges det att klostret restaurerades under ledning av Theodor Wählin och att han var "ansvarig arkitekt".<sup>18</sup> Samtidigt beskrivs arkitekten Anders Roland som "arbetsledare" och som "ansvarig för själva arbetena på plats".<sup>19</sup> Enligt Heribert Brags i övrigt utmärkta sammanfattning av klostrets restaurering beskrevs Wählin som kontrollant och sakkunnig ledare, medan Anders Roland beskrevs som arbetsledare. Utifrån sådana motsägelsefulla uppgifter är det svårt att bilda sig en ordentlig uppfattning om vem som hade vilken befattning och vem som egentligen gjorde vad. Bilden klarnar först då man vänder sig till de skriftliga förstahandskällorna, varav en stor del förvaras på Landsarkivet i Lund. Enligt beslut av K. Maj:t slogs det i juni 1908 fast att "arbetet skall stå under ledning af en sakkunnig per-

son, hvilken utses af ämbetet (läs Överintendentstämbetet) och akademien (läs Vitterhetsakademien) eller, därest de inte kunna förena sig om valet af sakkunnig, af Oss".<sup>20</sup> Den sakkunnige ledaren var med andra ord detsamma som arbetsledaren, i motsats till Brags påstående. Vem denna person skulle vara meddelades i oktober samma år genom ett brev från Överintendentsämbetet till Theodor Wählin:

"Med tillkännagifvande häraf företaget val af sakkunnig ledare af restaureringsarbetet i fråga, hafva I, jämlikt Ämbetets af Akademien biträdda förslag, till sådan blifvit utsedd ..." samt "...att Ämbetet äfven utsett Eder att, med biträde af Arkitekten Anders Ivar Roland, låta ... verkställa den uppmätning af Gråbrödraklostret..."<sup>21</sup>

Det står därmed klart att det var Wählin som utsågs till sakkunnig arbetsledare. Roland utsågs till hans biträde och inget annat, men eftersom Wählin generellt sett inte var på plats i Ystad hade tydligen Brag och Wimarson inte helt oförståeligt fått intrycket att det var Roland som ledde arbetet. På samma vis hade Helgo Zettervalls biträde Henrik Sjöström fått ansvaret för arbetet med domkyrkan, efter det att Zettervall 1881 lämnade Lund för Stockholm. Även om Sjöström upprättade ritningar och ansvarade för arbetet ända fram till 1902, var det Zettervall som var domkyrkoarkitekt, och allt som Sjöström utträttade skulle godkännas av honom. Emellertid bör varken Sjöströms eller Rolands insatser underskattas för den sakens skull.

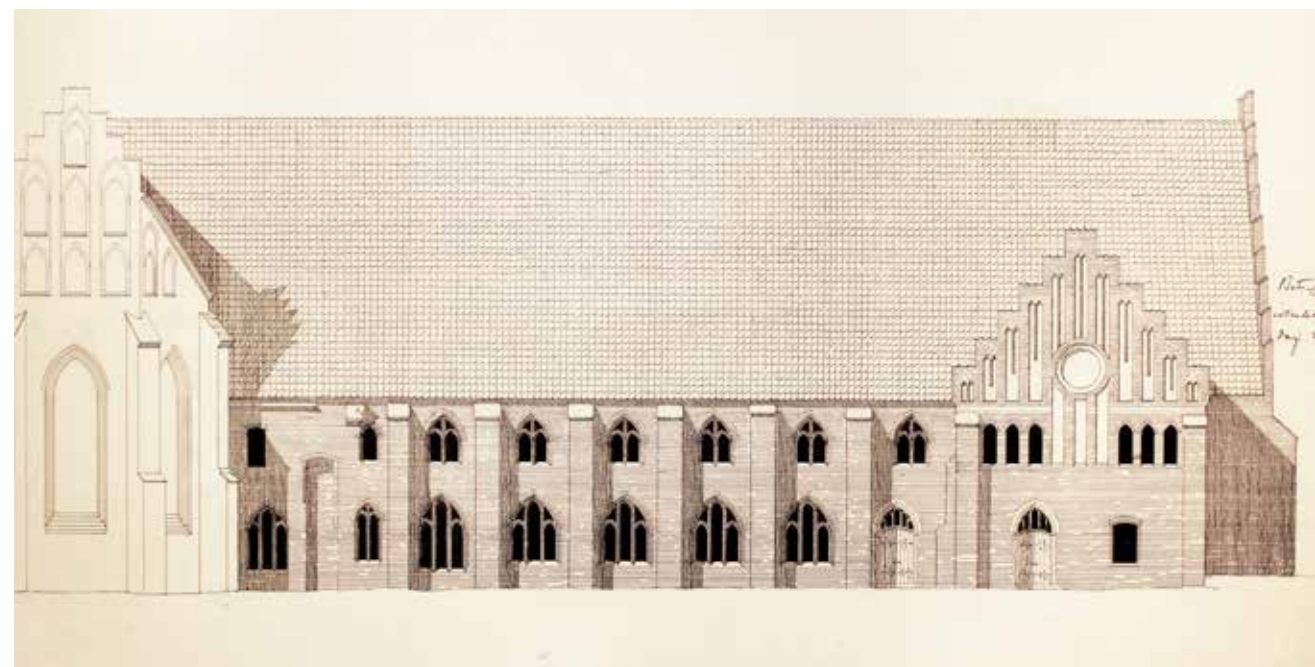
### Förberedelser inför restaureringen

På uppdrag av de så kallade klostervännerna, med Lachmann och Neuman i spetsen, uppgjorde som ovan omtalats Agi Lindegren under 1902 en kostnadsberäkning för en restaurering, samt dessutom sex förslagsritningar, vilket den 1 december 1903 anmälades inför Överintendentsämbetet.

Mot Lindegrens förslag hade stadsfullmäktige inget principiellt att invända, men staden saknade som sagt kapital för en så kostsam restaurering.<sup>22</sup> Allting vände i samband med Lachmanns mycket frikostiga donation, som överlämnades under villkoret att lokalerna skulle inredas till museum och läsesal.<sup>23</sup> Donationen ledde till att stadfull-

mäktige upphävde 1887 års beslut om rivning, samt att man dessutom sköt till med hälften av Lachmanns summa. 1904 beviljade slutligen också Riksdagen ett bidrag på 15 000 kronor, åter under förutsättning att arbetet blev utfört i huvudsaklig enlighet med Lindegrens restaureringsförslag, och under sakkunnig ledning. Stadsfullmäktige tackade förstas ja till donationen och åtog sig att uppfylla de övriga krav som också medföljde.<sup>24</sup>

Det var med andra ord Lindegrens förslag som skulle utgöra grunden för den kommande restaureringen. I jämförelse med hur klosterlängan slutligen blev restaurerad framträder i detta första förslag



Förslagsritning av östra fasaden, Agi Lindegren 1902. Historiska museet.

vissa utmärkande avvikelser. Hela ovanvåningen skulle inredas till en enorm festhall med öppen takstol, vars konstruktion snarast påminde om Westminster Halls takstol från 1200-talet. I dess södra ände skulle en enorm öppen spis muras upp, enligt en medeltida modell. Trapphuset var redan då förlagt till den nordöstra flygelbyggnaden, men skiljde sig stilmässigt från Wählinns slutliga version. Den senare byggnadens östra gavel hade dessutom försetts med en murad trappgavel med dekorativa blinderingar, snarlika den norra gavelns. I klosterlångans övervåning skulle den östra fasadens fönster ursprungligen ha masverk, i likhet med fönstren i bottenvåningens östra fasad, vars masverk redan då var identiskt med det slutliga. På den västra sidan skulle korsgångens valv återskapas, men man hade ännu inte upptäckt dess arkader, varför Lindegren inte ens bemödade sig om att göra en uppritning av den västra fasaden. I september 1905 upprättade Lindegren en ny uppsättning ritningar, på vilka förändringar hade gjorts främst gällande trapphuset, övervåningens östra fönster, takstolen och bottenvåningens valv.<sup>25</sup>

För restaureringsarbetet tillsatte stadsfullmäktige en styrelse, eller kommitté, bestående av Robert De la Gardie, Hjalmar Gussing, Olof Persson, Wilhelm Winther, Nils Wimarson, Dan Olsson och A. P. Molin. Wimarson meddelade senare att målsättningen med restaureringen hade varit "ett samvetsgrant återgående, i yttre som inre, till byggnadens ursprungliga utseende, i den mån detta blifvit med säkerhet konstateradt – alltså med bestämdt respekterande af den moderna restaureringsmetodens

grundprincip, att vid restaurerandet af en byggnad bör i görligaste motto endast byggnaden själf och ingenting annat lända till rättensnöre".<sup>26</sup>

Under åren 1906 och 1907 undersöktes bygganden arkeologiskt av amanuensen Otto Janse vid Vitterhetsakademien. De arkeologiska undersökningar av murverket resulterade i att man fick en mycket bättre bild av hur byggnadens valv, golv, fönster- och dörröppningar ursprungligen hade sett ut. Det hade till följd att kommittén i början av 1908, det vill säga innan Wählin övertog ledningen, till Vitterhetsakademien lämnade in ett önskemål om 13 stycken förändringar av Lindegrens förslag:

”1:o/ att den å klosterlångans östra sida befintliga utbyggnadens gavel lämnas i sitt nuvarande skick;

2:o/ att å samma utbyggnad tills vidare inga nya dörr- eller fönsteröppningar upptagas utöfver befintliga äldre, nu tillmurade sådana;

3:o/ att under förutsättning af norra gavelns uppmurning med tinnar och gavelvrösten, i enlighet med det föreliggande restaureringsförslaget, gavelns nuvarande konturer markeras medelst en i murverket synlig linje;

4:o/ att fönster och dörröppningar å samma gavel utföras med ledning af den efter restaureringsförslaget uppgörande iakttagna ursprungliga anordningen enligt skiss, märkt **litt. A**;

5:o/ att de i byggnadens nordvästra hörn skönjbara resterna af ursprunglig fönsteromfattning noggrant bibehållas;

6:o/ att den efter restaureringsförslaget uppgörande å undervåningens västra sida

påträffade korsgången med sina arkadöppningar åter upptages enligt skiss, märkt **litt. B**;

7:o/ att västra sidan norr om korsgången lämnas i sitt nuvarande skick;

8:o/ att samtliga fönsteröppningar å öfvervåningens västra sida lämnas i sitt nuvarande skick;

9:o/ att undervåningens golf, såväl i byggnadens inre som i den återupptagna korsgången, sänkes till den nivå, som vid de efter restaureringsförslaget uppgörande företagna undersökningarna visat sig vara den ursprungliga och i sammanhang därmed marken närmast omkring byggnaden till en bredd af cirka 5 meter, med undantag af framför östra utbyggnadens gavel, nedschaktas till samma nivå;

10:o/ att inredning och hvalfanordning i korsgången och jämsides med denna belägna del af undervåningen å södra sidan om förstugan på grundval af nämnda undersökningar utföras i enlighet med de ursprungliga förhållandena med det undantag att den sydligaste hvalfkvaderten i korsgången, omedelbart invid kyrkans

norra vägg, lämnas i sitt nuvarande skick för att belysa den ursprungliga hvalfkonstruktionen;

11:o/ att vid återuppmurandet af innerväggar och hvalf de kvarvarande vägg- och hvalfresterna så mycket som möjligt tagas i användning;

12:o/ att golfbetäckningen i korsgången och de söder om förstugan belägna rummen i undervåningen utföres med röda, oglaserade tegelplattor efter anträffade äldre prof;

13:o/ att därest under arbetets gång af oförutsedda anledningar ytterligare smärre jämkningar i byggnadsplanen skulle visa sig önskvärda, sådana jämkningar må till undvikande af tidsspilla och däraf möjligen uppstående kostnader, kunna af byggnadskommittén företagas eller, om detta ej kan bifallas, må få fastställas omedelbart af riksantikvarien.<sup>27</sup>

Utifrån kommitténs 13 ändringsförslag utarbetades 1907, på uppdrag av Överintendentsämbetet, fem nya ritningar av Gustaf Lindgren, vilka modifierades under 1908 och sedan godkändes av riksantikvarien. Den 19 juni 1908 godkände K. Maj:t på

*Godkänd förslagsritning av västra fasaden med öppna arkader, Gustaf Lindgren 1908. Historiska museet.*



Stockholms slott kommitténs 13 förslag och Lindgrens fem nya ritningar, med undantag av den norra gaveln på ritning nummer 5. Bland annat var det då som det beslutades att arbetet skulle stå under ledning av en sakkunnig person, till vilken som bekant utsågs domkyrkoarkitekt Theodor Wählin.<sup>28</sup> I och med detta kunde man äntligen sätta i gång med själva restaureringen enligt A. Lindegrens förslag, modifierat av restaureringskommittén och utarbetat av G. Lindgren.

#### Yttre restaurering 1909–1910

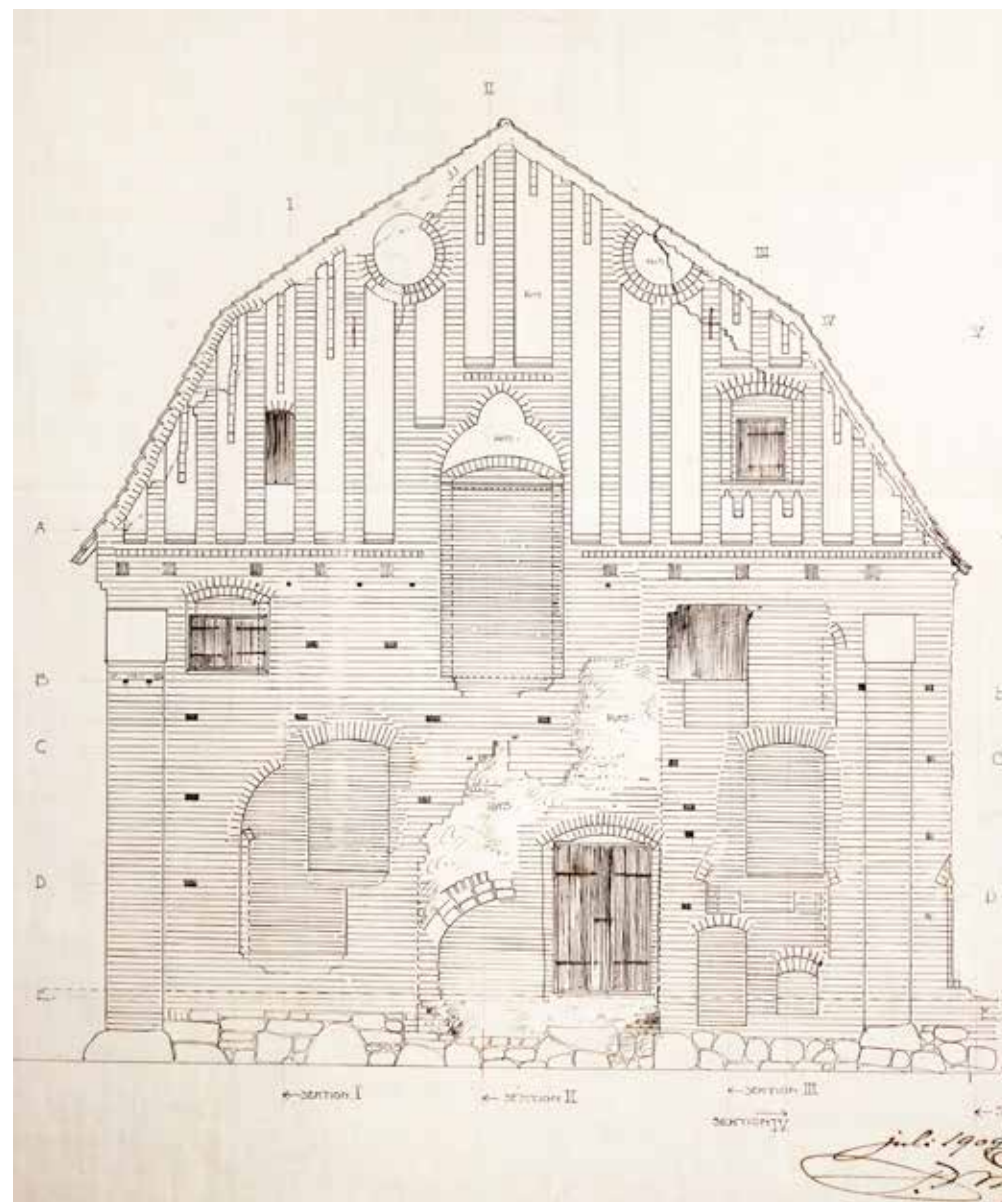
Innan själva restaureringen kunde påbörjas utarbetade Roland en arbetsplan, daterad den 13 april 1909, samt ett förslag till arbetsbeskrivning, det vill säga exakt hur själva restaureringsarbetet skulle utföras. Beskrivningen godkändes av Wählin och lämnades därefter till byggmästaren Johan Persson, som vägledning för hans arbete.<sup>29</sup>

Arbetsplanens första punkt var en noggrann dokumentation av klosterlängans murverk och grund, vilket resulterade i en stor mängd fotografier och uppmätningar, samtliga utförda av Roland.<sup>30</sup> Det är ett värdefullt dokumentationsmaterial i sin egen rätt men bildade då framförallt ett underlag för ytterligare korrigeringar under restaureringen. Klosterlängans utan jämförelse mest känsliga byggnadsparti var den norra gaveln, som enligt K. Maj:ts beslut ovan skulle utredas tills dess enighet rådde mellan ämbetet och akademien gällande dess ursprungliga utseende.

I minnesskriften från 1917 beskrev Heribert Brag det yttre restaureringsarbetet på följande vis, håll i åtanke att den inledan-

de informationen gällande Rolands roll är missvisande:

”Arbetet påbörjades våren 1909. Till kontrollant och sakkunnig ledare hade K. Vitterhets-, historie- och antikvitetsakademien och K. öfverintendentsämbetet utsett domkyrkoarkitekten Th. Wählin. Arbetsledare var arkitekten Anders Roland och byggmästare hr Johan Persson. Det yttre restaureringsarbetet kräfdes ett år, det blef nämligen färdigt i maj 1910. De arbeten, som därvid utförts, voro: bortschaktning af grus och andra fyllningsämnen inne i byggnaden och närmast därintill, förstärkning af grunden, framdragande af afloppsledningar, istandsättande af fogstrykning å yttermurar och stråfpelare, uppmurning af norra gafveln till dess ursprungliga trappform, uppsättande af ny takstol, yttertak af tegel, samt häng- och stuprännor, återuppmurning af innerväggarna, återupptagande af tillsatta fönster och dörröppningar, tillmurning af senare upptagna sådana samt inläggande af nya bjälklag och nytt tegelgolf i bottenvåningen. Genom klostrets yttre restaurering nödvändiggjordes jämväl en restaurering af det invid S:t Petrikyrkans nordvästra hörn liggande s. k. Herberget, eller S:t Gertruds gilles herberge, hvars förfallna yttre bildade en alltför skarp kontrast till det nyrestaurerade klostret. Äfven tarfvades att hela klosterområdet ordnades på ett för ögat tilltagande sätt. För dessa ändamål anslogo också stadsfullmäktige 2,000 kr., och ”Herbergets” restaurering företogs och fullbordades på våren 1910. Under våren och sommaren samma år planerades och ordnades hela Klosterområdet och en tegelmur uppfördes utmed Klostergatan.”<sup>31</sup>



Anders Rolands ”Uppmätning af norra gafveln”, godkänd av Wählin i juli 1909. Historiska museet.





Slutgiltig och enklare utformning av ovanvåningens fönster i den östra fasaden. Detalj ur "Förslag till inredning", Wählin 24.12.1909. Historiska museet.

I och med slutförandet av det yttre arbetet 1910 avslutades också Rolands engagemang i projektet, men som ett tecken på erkännande och uppskattning för hans insats utsågs han samma år till arkitekt i Överintendentsämbetet.<sup>32</sup>

Vid restaureringen av klostret skulle de arkeologiska spåren i byggnaden vara vägledande. Arkitekterna fick med andra ord inte sätta något personligt avtryck på byggnaden. Lindegrens ursprungliga förslag från 1902 hade innehållit en hel del inslag som var hans fria tolkningar av murpartier som då ännu inte var undersökta arkeologiskt, inte minst beträffande fönstrens, portarnas och den nordöstra längans gavelutformning. Efter kommitténs korrigeringar, utifrån Janses undersökningar 1906–1907, hade dessa personliga inslag i största möjliga mån utelämnats. Även om Wählin ledde arbetet med det yttre murverket lämnade han i det inget som helst personligt avtryck. En detaljerad beskrivning av denna del av restaure-

ringen faller därmed något utanför ramarna för artikeln. För en ingående genomgång av de arkeologiska rönen och bottenvåningens rekonstruerade medeltida planlösning hänvisas istället till Nils Wimarsons artikel "Gråbrödersklostret i Ystad", i minnesskriften från 1917.

#### Inre restaurering och inredning 1910–1912

Heribert Brag, vars korta beskrivning av den yttre restaureringen återgavs ovan, redogjorde också för det därefter följande arbetet med interiören och inredningen:

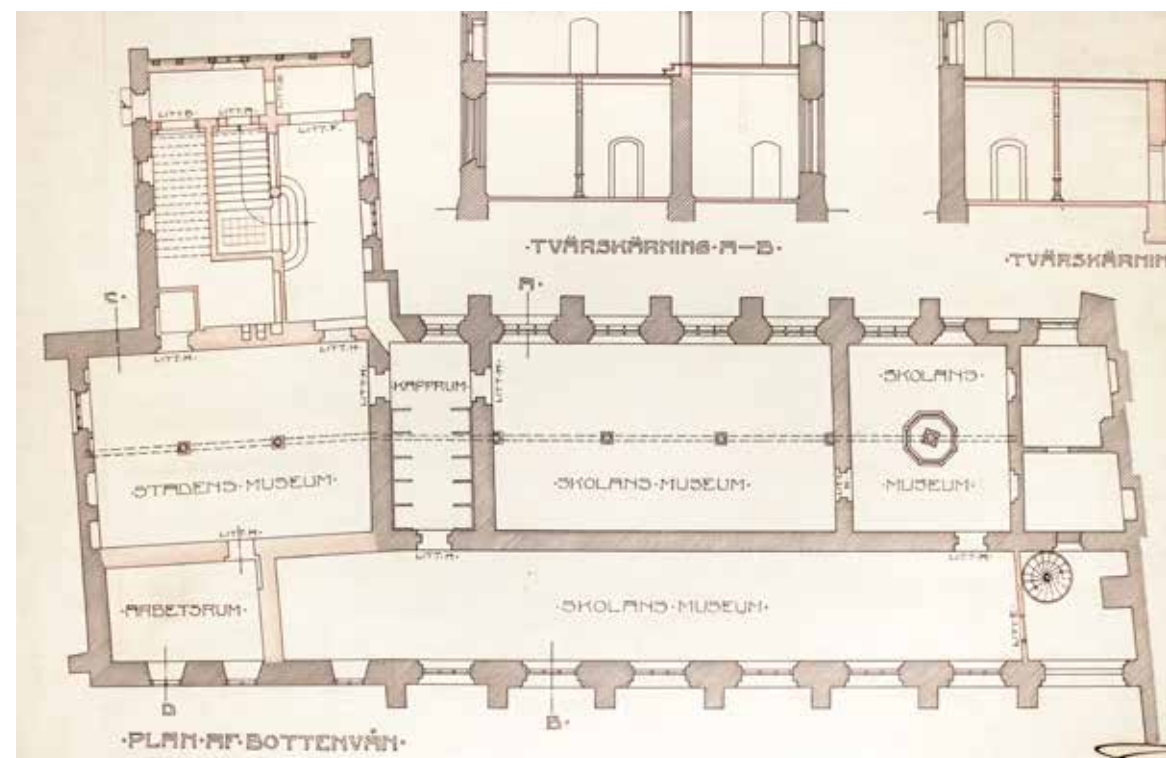
"Visserligen var nu klosterbyggnaden till det yttre väsentligt restaurerad, men dess inre iordningställande återstod, och för att sätta de stora lokalerna i ett värdigt skick erfordrades ej obetydliga belopp. Restaureringens förste och störste donator hade emellertid aflidit, men i öfverensstämmelse med hennes aflidne mans önskan skänkte änkefru Clara Lachman ett belopp af 35,000 kr. för klostrets inredande till museum och bibliotek. Till samma ändamål bidrog äfven f. stadsfiskalen N. Aschan i Malmö med 4,000 kr. och skänkte äfven 1,000 kr. till "Herbergets" restaurering. Ytterligare en gåfva är att anteckna. Hofintendenten Gustaf Lindgren lämnade ett belopp af 1,000 kronor till uppförande af korsgångens hvalf. Inredningsarbetet blef synnerligen lyckligt genomfört, enligt af domkyrkoarkitekten Th. Wählin utförda ritningar. Arbetet tog sin början sommaren 1910 och var slutfördt hösten 1912."<sup>33</sup>

Ett förslag till inredning hade upprättats av Wählin redan på julaftonen 1909, vilket förstås är ett märkligt datum att tillbringa vid ritbordet. Det var då som den övre vå-

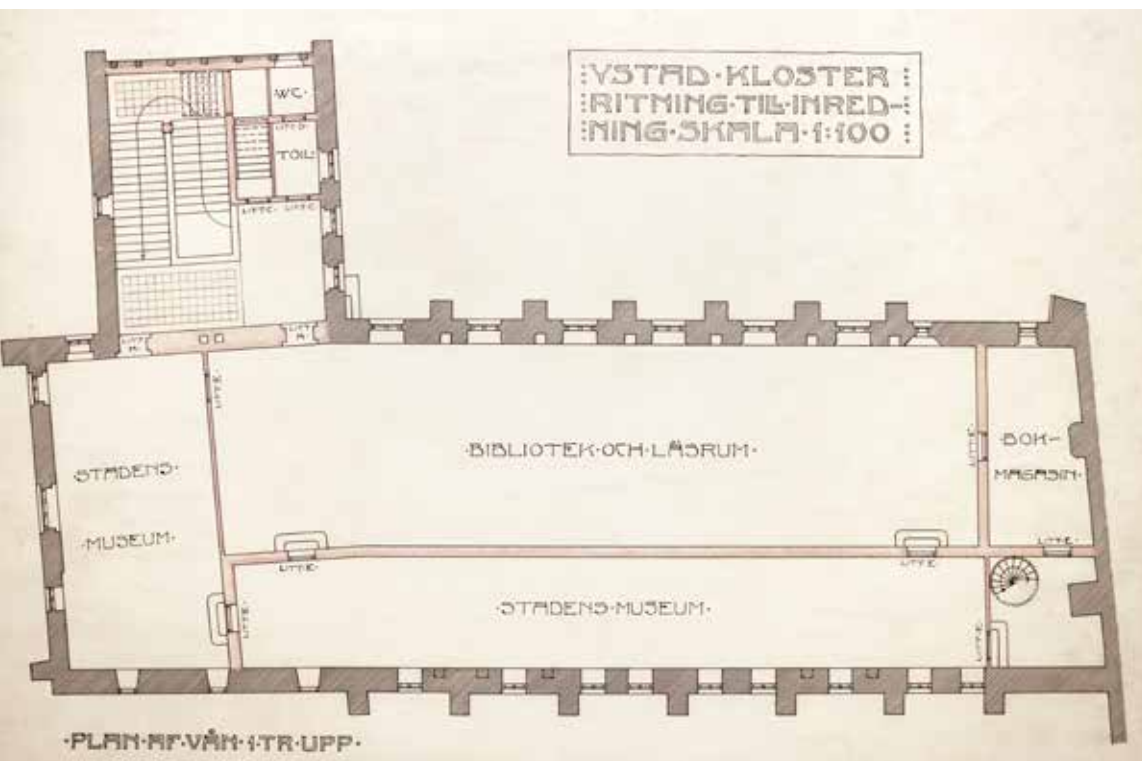
ningens östra fönster gavs dess slutliga form. I tidigare arkitekters versioner var de försedda med masverk, i likhet med neder-våningens, men eftersom några lämningar av dylikt faktiskt aldrig hade dokumenterats valde Wählin en mer diskret lösning.

I förhållande till detta Wählins första förslag gjordes inga större förändringar på de slutgiltiga inredningsritningarna, som är daterade den 12 maj 1911. Bottenvåningen, vars planlösning begränsades av de utgrävda medeltida murresterna, var helt upplåten för museiverksamhet. Enligt ritningarna in-

rättades skolmuseet i den östra delen och i korsgången, medan stadsmuseet inrättades i det nordöstra rummet. Det lilla rummet norr om korsgången avsattes till arbetsrum. Vad gäller övervåningen hade Wählin tämligen fria tyglar. Stadsmuseet erhöll här det norra rummet och det smalare galleriet ovanför korsgången. Den stora salen i övervåningens östra del skulle inrättas som läsesal för biblioteket, med bokmagasin i det södra rummet intill.



"Ritning till inredning" av bottenvåningen, Wählin 12.5.1911. Historiska museet.



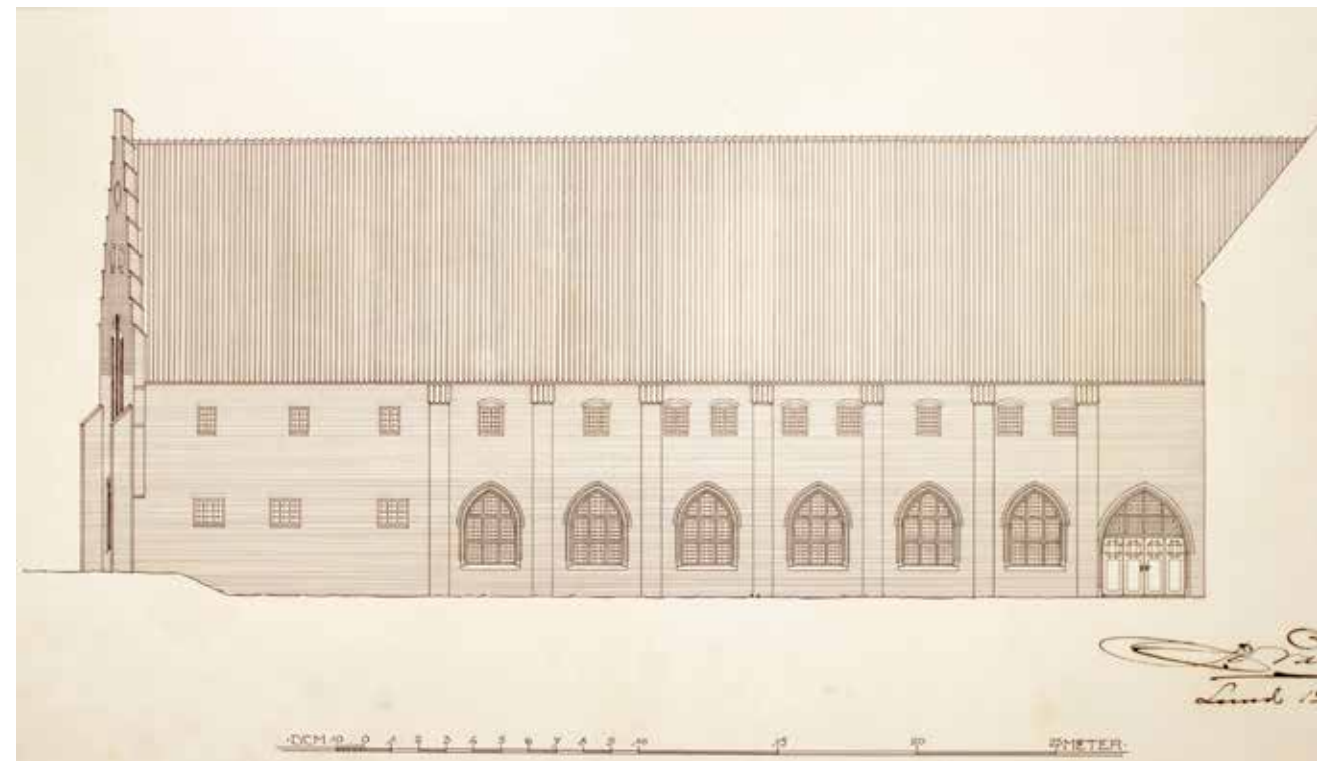
"Ritning till inredning" av ovanvåningen, Wählin 12.5.1911. Historiska museet.

### Korsgången

Innan de arkeologiska undersökningarna utfördes 1906–1907 visste man inte riktigt hur korsgångens mycket ombyggda västra mur ursprungligen hade sett ut. Därför hade den västra fasaden utelämnats i A. G. Lindgrens restaureringsförslag från 1902. I samband med undersökningarna upptäckte man emellertid att det fanns kvar enstaka spår efter de stora spetsbågiga öppningar, som man trots allt antog ursprungligen hade funnits där. Arkaderna ut mot klostergården var enligt de modifierade ritningar som 1907 och 1908 upprättades av G. Lindgren tänkta att vara öppna, så som oftast var fallet under medeltiden. Om det var den ursprungliga konstruktionen visste man inte. Murverket i den västra muren var så skadat

att det inte gick att utläsa om öppningarna hade varit öppna eller fönsterförsedda. Eftersom det fanns historiska källor som omnämnde fönster, insatta på 1440-talet i Visbys franciskanerkloster, valde man att försöka öppningarna i Ystad med fönsterglas.<sup>34</sup>

I efterhand kan det konstateras att rekonstruktionen av arkadens fönster är ganska tveksam. Mer sannolikt hade arkaderna ursprungligen varit öppna, i likhet med flertalet motsvarande nordeuropeiska korsgångar. Antagligen var beslutet grundat främst utifrån praktiska skäl, med tanke på korsgångens tilltänkta funktion som museilokal. Ett för Wählin karakteristiskt inslag på den västra fasaden blev den stora porten i korsgångens sydligaste sektion, vars dörrar känns igen från hans andra samtida projekt.



"Fasad mot väster", Wählin 12.5.1911. Historiska museet.

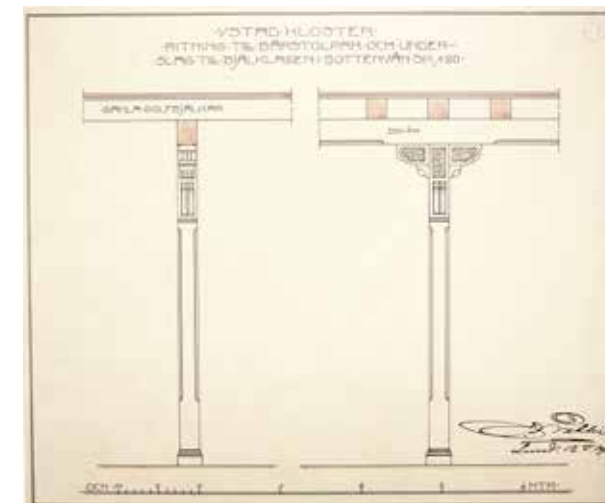
Korsgångens väggar och valvbågar lämnades obehandlade, så att det handslagna röda teglet stod bart. Valvkapporna däremot blev vitputsade. Golvet täcktes med golvplattor av oglaserat tegel, i enlighet med de medeltida original som hade hittats vid undersökningarna. Det mesta gällande korsgångens slutgiltiga utformning, bortsett från de fönsterförsedda arkaderna, avslöjar att Wählin till stor del hade låtit sig inspireras av den välbevarade korsgången i Vor Frue Kloster i Helsingör.

I den övriga bottenvåningens lokaler tycks de gamla golvbjälkarna i taket till

"Bärstolar och underslag till bjälklag i bottenvåningen", Wählin 12.5.1911. Historiska museet.

ovanvåningen ha återanvänts, och som stöd för dem utformade Wählin bärstolar och underslag, dekorerade med utskurna reliefer av medeltidsinspirerade rank- och spröjsverk.

En mer diskret detalj var det oktagonala skyddsräcke som Wählin formgav för den i södra salen upptäckta sirligt skulpterade kolonnbasen.<sup>35</sup>





*Bibliotekets läsesal. Foto: Theodor Wählin.*

### Övervåningen

Den östra längans övervåning blev i motsats till bottenvåningen inte en fullständig rekonstruktion av dess ursprungliga tillstånd. Utifrån undersökningarna hade man kommit fram till att gråbröderna antagligen hade använt detta våningsplan som gemensam sovsal, dormitorium. Fönstrens placering antydde att rummet hade inrättats så att brödernas sovplatser var utmed väggarna, med varje säng nödortfikt avskärmad av träväggar som inte riktigt nådde taket.<sup>36</sup> Det var ett typiskt franciskanskt påfund, eftersom bröderna inte fick ha egna celler, i motsats till benediktinermunkarna. För att ändå skapa något slags privat rum hade man kommit på denna mellanlösning.

Av praktiska skäl var detta inte något som nödvändigtvis var tvunget att rekonstrueras i Ystads fall.

Ursprungligen hade övervåningen av Lindegren planerats som en stor festhall med öppen takstol. Enligt Lachmanns önskemål, framfört i samband med hans donation, blev denna storslagna men historiskt helt inkorrekt hall ersatt av lokaler för museum och bibliotek. Wählin behöll intressant nog Lindegrens öppna takstolskonstruktion, men i en förenklad form, både för den större salen och för det smalare galleriet. Takstolen hölls i en mörkbetsad nyans, medan väggar blev vitputsade, med undantag av en smal målad bård överst, vid övergången till takstolen.

### Trapphuset

Klosterlängans senmedeltida nordöstra flygelbyggnad tros ha tillkommit under klostrets sista byggnadsfas. Dess östra gavelmur rasade vid någon okänd tidpunkt samman och ersattes då med en enkel korsvirkesgavel. I motsats till den östra klosterlängan återfanns i denna byggnadsdel inga spår efter medeltida valv- eller murrester och man var därmed inte lika snävt bunden till några antikvariska hänsynstaganden gällande planlösningen. Av den anledningen kunde Wählin utforma dess interiör ganska fritt och tillsammans med huvudlängans ovanvåning är det där som Wählins arkitektur kommer till tydligast uttryck.

Trappan hade funnits med redan på Lindegrens ursprungliga ritningar från 1902, men Wählin utformade den i en nationalromantisk jugendstil, med tydliga kyrkliga anspelningar. Det massiva trapppräcket försågs med kraftiga oktagonala kolonner, tydligen inspirerade av de kolonnrester som återfanns under golvet i den östra salen.

### Armaturen

Wählins sista arbete under restaureringen var utformningen av lokalernas elektriska armatur. I övervåningens större östra sal, bibliotekets läsesal, hängdes fyra stora ljuskronor av hamrad mässing i en för Wählin mycket karakteristisk stil. För de mindre lokalerna formgavs enklare lampor. Hans ritning för belysning av Svenska Gustafskyrkan i Köpenhamn, utförd nästan två år före den för Gråbrödraklostret, är i princip helt

identisk, inte bara med avseende på själva armaturen, utan till och med gällande ritningens format och disposition.<sup>37</sup>

En mindre inredningsdetalj var de bordsljusstakar av mässing som placerades på läsesalens biblioteksbord, formgivna den 23 oktober. Mindre än en månad efter denna sista ritnings färdigställande, den 16 november 1912, invigdes slutligen klostret. Restaureringskommitténs och fornminnesföreningens ordförande Robert De la Gardie, sedan 1909 tillika landshövding, överlämnade klostrets nycklar till stadsfullmäktiges ordförande Johan von Seth, som högtidligt uttryckte sin uppskattning för det väl utförda restaureringsarbetet: ”För staden skall det vara en hederssak att söka bevara gråbrödernas kloster i det skick, hvori det nu utan gensaga utgör och väl alltid kommer att utgöra Ystads förnämsta prydnad och sevärdhet.”<sup>38</sup>

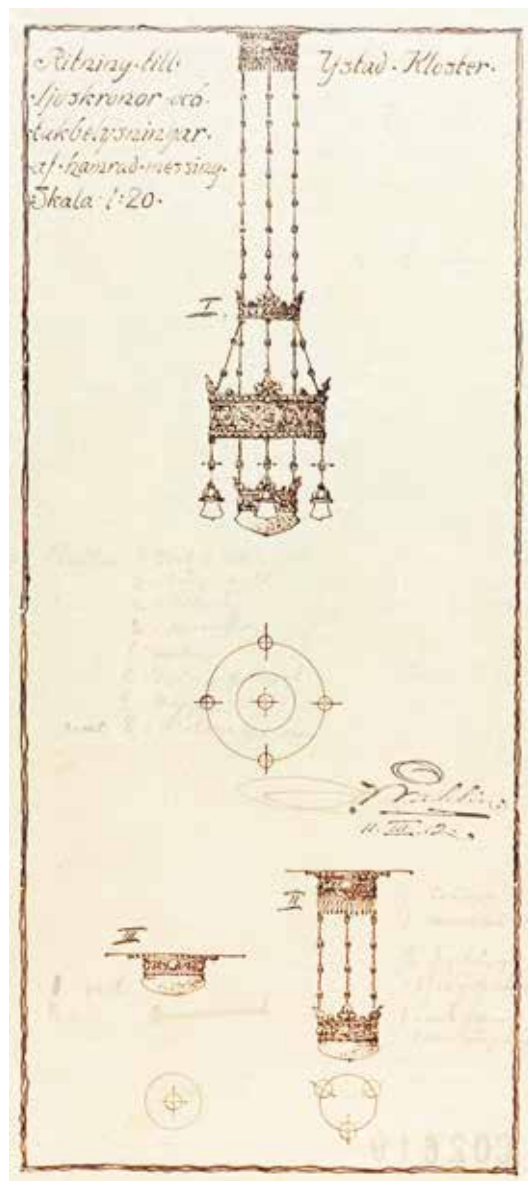


*Trapphuset. Foto: Theodor Wählin.*

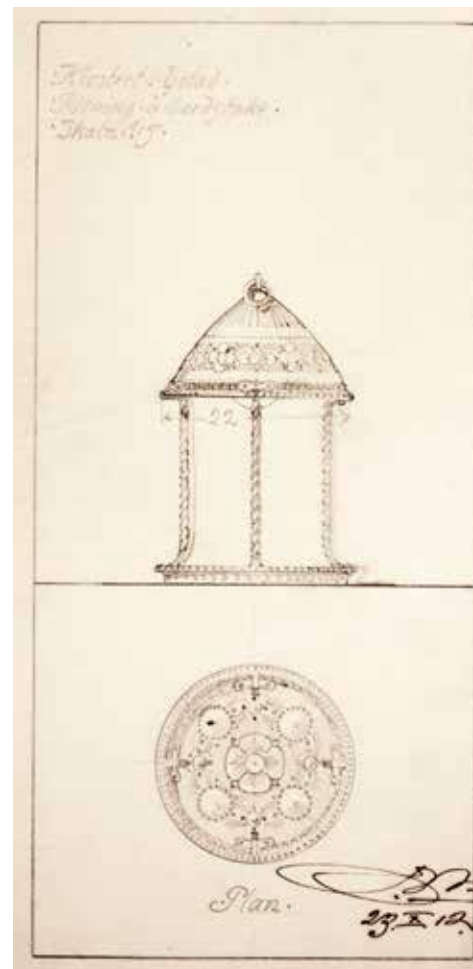
**Efterverkningar i Malmö och Lund**

Mindre än två år efter det att Wählin hade avslutat restaureringen av klostret var det dags att inviga den storslagna Baltiska utställningen i Malmö. Ferdinand Boberg utsågs till dess utställningsarkitekt. Hans nationalromantiska tolkning av den baltiska tegelgotiken, klädd i en vitputsad dräkt som för tankarna till skånska lantkyrkor, men också med en tydlig anspelning på venetiansk gotik, lämnade ett bestående intryck hos besökarna. Intressant nog fick också domkyrkoarkitekt Wählin ett par uppdrag i samband med utställningen. Han var bland annat inredningsarkitekt för delutställningen "Äldre kyrklig konst", som dessvärre inte visades på utställningsområdet utan i realskolans gymnastiksal. Trots en tämligen fantastisk samling av skånska kyrkliga skatter, utställda i en lika fantastisk miljö som efterliknade en skånsk lantkyrka, blev resultatet mycket magert vad gäller besökantalet. Mer uppmärksammas blev hans insats som arkitekt för Malmöhus läns utställningsbyggnad, och som formgivare av Lunds stads utställning däri. Byggnaden var likt Bobergs vitputsad och anspelade med dess kreneleringar starkt på medeltiden. Intressant nog valde Wählin att placera de olika utställningslokalerna kring en öppen innergård, som vid närmare anblick uppvisade stora likheter med en medeltida klostergård. Kring den planterade gården löpte en öppen korsgång och mot den södra sidan reste sig en högre fasad, likt en klosterkyrka.

Ungefär samma idé användes också för Lunds domkyrkas kapitelhus, ett långdraget projekt som i dess grunddrag stod klart med en uppsättning medeltidsinspirerade



"Ritning till ljuskronor och takbelysningar af hamrad messing". Wählin, 2.3.1912. Landsarkivet i Lund.



"Ritning å bordstake". Wählin, 23.10.1912. Historiska museet.

förlagsritningar daterade den 25 februari 1913, men som lämnades in till Kungliga Byggnadsstyrelsen först under 1924.<sup>39</sup> I Stockholm omarbetades Wählin's ritningar till egenkänlighet och återsändes 1925. När väl byggnaden började uppföras under 1928 var fasaderna utåt Kraftstorg hållna i en stram tjugotalsskandinavism. Av en märklig tillfällighet, medveten eller oavsiktlig, bibehölls däremot Wählin's nationalromantiska

fasader för innergården. Bottenvåningens spetsbågiga blindarkader och öppna arkader var enligt Wählin direkt inspirerade av restaureringsarbetet i Ystad, "i motivet ligger en erinran om klostergårdarna i Ystad och Hälsingör".<sup>40</sup> Mot väster låg åter en hög kyrkoinspirerad länga, som passande nog rymde Domkyrkomuseum, vars höga kyrksal lystes upp av tre spetsbågiga fönster. De tre omgivande längorna var egentligen tänkta att uppföras i två våningar, men för att öka ljusinsläppet i kontoren på vindsvåningen blev slutligen fasaderna en våning högre, vilket något förtar känslan av intim klostermiljö. Bakom arkaderna vid innergårdens västra och östra genomgångsportaler murades kryssvalv, i princip identiska med valven i Gråbrödraklostrets rekonstruerade korsgång. Den norra längan och hälften av den östra längan blev däremot aldrig färdigställda. Ytan var reserverad för en utbyggnad av Domkyrkomuseum, men av ekonomiska skäl valde domkyrkorådet att tillsviðare låta de planerna vila. De tilltänkta museilokalerna omvandlades istället till en öppen pergola, planterad med gräs och murgröna och med domkyrkans utrangerade gravstenar resta intill murarna.<sup>41</sup>

Tack vare Wählin's försorg blev Kapitelhuset i Lund en idémässig avläggare till Gråbrödraklostret i Ystad, utformad redan i samband med restaureringen 1909–1912 men invigd först 1931. Vid det laget hade funktionalismen slagit igenom, och antagligen blev Kapitelhusets innergård en av de allra sista nationalromantiska arkitekturyttringarna i Sverige, domkyrkoarkitektens storslagna hyllning till Skånes bäst bevarade kloster.