



LUND UNIVERSITY

Västanfläkt eller stadig vind? Kontinentala och insulära inslag i Sigtunas tidiga medeltid.

Roslund, Mats

Published in:

Situne Dei. Årsskrift för Sigtunaforskning utgiven av Sigtuna Museum.

2010

[Link to publication](#)

Citation for published version (APA):

Roslund, M. (2010). Västanfläkt eller stadig vind? Kontinentala och insulära inslag i Sigtunas tidiga medeltid. I R. Edberg, & A. Wikström (Red.), *Situne Dei. Årsskrift för Sigtunaforskning utgiven av Sigtuna Museum*. Sigtuna Museum.

Total number of authors:

1

General rights

Unless other specific re-use rights are stated the following general rights apply:

Copyright and moral rights for the publications made accessible in the public portal are retained by the authors and/or other copyright owners and it is a condition of accessing publications that users recognise and abide by the legal requirements associated with these rights.

- Users may download and print one copy of any publication from the public portal for the purpose of private study or research.
- You may not further distribute the material or use it for any profit-making activity or commercial gain
- You may freely distribute the URL identifying the publication in the public portal

Read more about Creative commons licenses: <https://creativecommons.org/licenses/>

Take down policy

If you believe that this document breaches copyright please contact us providing details, and we will remove access to the work immediately and investigate your claim.

LUND UNIVERSITY

PO Box 117
221 00 Lund
+46 46-222 00 00

situne dei

Årsskrift för
Sigtunaforskning
2010

In honorem Sten Tesch

English Summaries

Redaktion:
Rune Edberg och Anders Wikström
Engelsk översättning och språkgranskning:
Christina Reid



Utgiven av Sigtuna Museum
ISSN 1653-8498

Västanfläkt eller en stadig vind?

Kontinentala och insulära inslag i Sigtunas tidiga medeltid

Mats Roslund

Sigtunas medeltida förflutna hör intimt samman med förbindelser österut. Staden var under sina första 250 år centrum för kontakterna med Rus' som Birka upprätthöll tidigare. Rusiska artefakter och historiska källor är rikliga och varierade. Därför hamnar dessa lätt i fokus och avleder forskningen från mindre tydliga nätverk. De västliga föremål som visar att invånarna deltog som levande förbindelselänkar i en kulturell dialog mellan Västeuropa och Rus' har fått mindre uppmärksamhet.

En central fråga är hur vi använder artefakter för historiska synteser och vilket tolkningsvärde vi ger dem. Svårigheterna förknippade med att belägga närvaron av främlingar är både kvalitativ och kvantitativ. Denna teoretiskt-metodiska fråga kommer jag kort att beröra. För en dynamisk historieskrivning måste tingen tydligare brukas som källa.

Vindkantring

Huvudfrågan för denna artikel är mer specifikt vilka spår vi har efter västliga besökare i Sigtuna under perioden ca 980 till 1150. Intervallerna är valt utifrån kunskapen att för-

bindelserna efter år 1200 är relativt väl kända genom olika källor. Under tiden dessförinnan var däremot staden en mycket tydlig nod för östliga kontakter (Roslund 2001:231 ff.). Vi kan observera det genom mångfasetterade gemensamma kulturmönster i smyckeuppsättning och bysantinska import. En ökande och tydlig närvaro av rusiska grupper i Sigtuna avspeglar sig inte minst i vardagskeramiken. Från stadens första år finns äkta rusisk keramik belagd, parallellt med kärl tillverkade av ruser på plats, samt hybridformer utvecklade av lokala keramiker. Vid 1000-talets mitt dominerar den slaviska traditionen på härdarna och fram till mitten av 1200-talet följer de lokala producenterna av östersjökeramik troget formförändringarna hos keramiker i Novgorod och Pskov. Ruserna finns på flera nivåer i samhället, från bojarer till trälar, och relationen är varierad, intensiv och kontinuerlig. Hur är det då med västliga resande?

Åsikter om Sigtunas roll i den väst-östliga handelskorridoren mellan rusiska pälsverk och tyskt silver domineras av att inga tysktalande aktörer gav sig in i Östersjön

förrän efter 1100-talets mitt. Relationen mellan Schleswig och Sigtuna som två mötesplatser för varuutbyte under 1000- och 1100-talet är väsentlig i sammanhanget. Schleswig framhålls som omlastningsplats för kontinentala varor, med gästande handlande från Gotland, Rus' och Sveariket (Radtke 2002). Tolkningen lutar sig tungt mot skriftliga källor. De är emellertid få, och uppehåller sig vid politiska skeenden inom profan och kyrklig överhet.

En ännu vagare närvaro visar smycken från det anglo-saxiska England och Irland. Insulära fynd är få i Mälardalen under tidig medeltid och de tre objekt som hittades i kvarteret Trädgårdsmästaren 1988–90 kan bara peka ut en geografisk riktning för de besökare som kommit därifrån eller för besökande svear i främmande länder.

Går det att nyansera bilden av Sigtuna som en rusisk-svealändsk mötesplats? Ger en dokumentation och analys av kontinentala och insulära ting i Sigtuna möjlighet till omtolkning av de ekonomiska och kulturella transaktionerna under stadens två första århundraden?

Besökare från det tysk-romerska kejsardömet

Under 1990- och 2000-talet har de arkeologiska undersökningarna i Sigtuna gett nya möjligheter att arbeta med övergripande historiska frågeställningar. Bland föremålen som förvaras i magasinerna på museet går det att hitta flera typer och kategorier som kommer från det ottonska, saliska och staufiska Tyskland (Roslund 2009, 2010). Mynten är en tydlig grupp föremål från västra Europa, men dessa kommer inte att behandlas här. Närvaron av personliga ägodelar antyder givetvis att kontakterna har funnits, men vilken karaktär och intensitet de haft går ba-

ra att nå med en noggrannare analys. För att kunna tolka dem i en historisk kontext är det nödvändigt att se till vilka föremålen är och när de brukats i Sigtuna, samt variationen hos den geografiskt avgränsade uppsättningen. Om det enbart hittas kyrkliga artefakter kan man anta att det ha rört sig om besökare från ärkebiskopssätet i Hamburg-Bremen. Så är inte fallet.

Runda gjutna spännen med dekor i emalj och centrala upphöjningar är en främmande smyckegrupp för Skandinavien. I Sigtuna finns för närvarande 13 stycken sådana broscher med en tydlig kronologisk tyngdpunkt i 1000-talet. Fem av dem är av typen ”Kreuzemailscheibenfibeln” med upphöjt mittparti dekorerat med kors samt emaljläggningar (*fig 1, a, b, d, g, h*). Tre spännen med djuornamentik, varav ett med örn och två med Agnus Dei-motiv, är tydliga representanter för kontinental dräkt (*fig. 1, c, f, j*) (*fig. 2*). Två ”Buckelfibeln” är enklare till teknik och utformning (*fig. 1, e, i*). Den mer dekorerade av dem är den tidigast daterade spännet då det förlorats under 1000-talets första decennium (*e*) (*fig. 3*). En dubbel pärlrand omger det konvexa centralpartiet där man kan skönja ett kors. En parallell till det finns i Köln där dekoren framgår tydligare (Wamers 1994:117, Abb. 73, nr 213). Ytterligare tre spännen bär tydliga drag från tyskt område (*fig. 1, l, m, n*). De är gjutna med infattade runda glaspärlor som dekor.

Samtliga dessa spännen är små, mellan 25 och 35 mm i diameter, men bör ha varit iögonfallande i sin glans dagar då den polykroma emaljen och glaspärlorna lyst mot mässing och brons. Sigtunas befolkning har kunnat skilja ut gästerna med främmande kläder och smycken. På tyskspråkigt område är stil, kvantitet och kvalitet hos exemplaren från Sigtuna förknippad med ett mel-

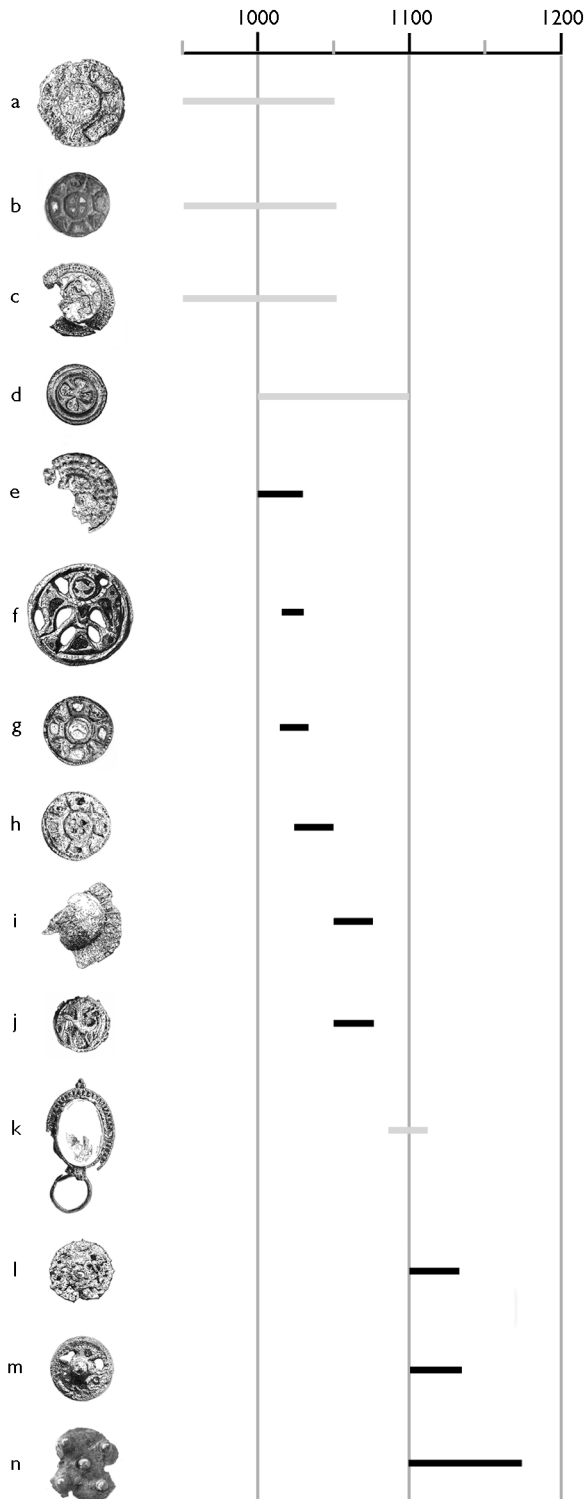


Fig. 1. Ottonska och saliska spännen från Sigtuna. Grå markering anger dateringar utifrån kända fynd i Tyskland, svart markering gäller daterade kontexter i Sigtuna. a) Sf nr 2656, b) Humlegården nr 992, c) Fjärrvärmegrävningen 1991-1992 nr 19, d) Sigtuna nr 99 nr 10263, e) Professorn 1 nr 14620, f) Professorn 1 nr 12200, g) Professorn 1 nr 12409, h) Professorn 1 nr 12360, i) Trädgårdsmästaren 9-10 ruta A1:5b, j) Trädgårdsmästaren 9-10 nr 8624, k) Kyrkolunden 8 nr 171, l) Trädgårdsmästaren 9-10 nr 27500, m) Trädgårdsmästaren 9-10 nr 24182, n) Trädgårdsmästaren 9-10 nr 6725. Ritningar Jacques Vincent.



Fig. 2. Agnus Dei-spänne. Fjärrvärmegrävningen 1991-92, Fnr 19. Skala 2:1. Ritning Jacques Vincent.

lanskikt på den sociala rangskalan (Spiong 2000:119).

Ett mycket speciellt spänne består av en infattad elliptisk bergkristallsten med längsgående åsrygg (*fig. 1 k*). I nederdelen finns en ring monterad som troligen burit en kedja. I Norden finns det fyra ytterligare exempel på denna smyckesform. Närmast ligger Valsta, ca 10 km sydöst om Sigtuna, där den döde begravts i gångkläder (Andersson 1997: 366, 367 *fig. 5 b*). Graven dateras till omkring år 1100. Ytterligare tre fynd ger en antydning om dateringen för spännet i Sigtuna. I en skatt från Dörby på Öland och i två gravar i Masku, Hummikkala i Finland hittar vi liknande smycken, samtliga daterade till omkring år 1100.

Två föremål av guld med ursprung i det tysk-romerska riket skall nämnas (Roslund 2010). En liten ”knapp” av guld och emalj i cloisonnéteknik hittades i kvarteret Trädgårdsmästaren vid undersökningarna 1988–1990 (*fig. 4*). Trots sin småskalighet står den ut som ett lysande exempel på högt driven teknik från italienskt eller bysantinskt område (Schulze-Dörrlamm 1992:12). I Sigtuna hittades denna del av ett dyrbart smycke i kontext daterad till ca 1130–1200. Guldringen med en ametist eller safir bör ha brukats i samma sfärer i staden under 1200-talets andra fjärdedel (*fig. 5*). Typen kallas ”stigbygelring” och förekommer i tyska biskopsgravar (Schulze-Dörrlamm 1992:84). Kronologisk tyngdpunkt ligger där i 1100-talet, och Sigtunafyndet kan ha prytt händerna en längre tid efter tillverkningen.

Emaljspännena och bergkristallspännet är personliga dräkt detaljer som kan vara emblematiska uttryck för en kulturell identitet. I samlingarna på Sigtuna museer finns ting med otydligare tillhörighet som kom-

mit från det tysk-romerska riket. Skärvor efter bågare från Pingsdorf brukar i allmänhet dateras till perioden ca 1180 till 1220 i svenska tidigmedeltida städer. Ett litet kluster med skärvor i lager från 1000-talets sista fjärdedel visar att invånarna i Sigtuna hade samma konsumtionsmönster som de i London, Bergen och Schleswig (Roslund 1995, 2009). Bågarna bör ha kommit tillsammans med det vin som man drack ur dem. I Sigtuna hade man alltså tillgång till både vin från Bysans som anlände i amforor och från Rhenlandet i tunnor.

Täckstenar av grekisk porfyr och serpentin är en grupp föremål som hör hemma i den kyrkliga sfären (Tesch 2007). De kan ha varit infattade i rikt smyckade bärbara altaren som exempel på kontinenten visar. De som varit möjliga att datera placerar sig i tidsintervallet från ca 1050 till år 1200. Ursprungligen kom de från senantika och tidigmedeltida byggnadslämningar i Kölnområdet som plundrats på dekorativa element.

Från samma region kommer två mycket speciella alsengemmer som anger både en kyrklig och en sekulär miljö (Roslund 2009) (*fig. 6*). Alsengemmer har en kronologisk och symbolisk biografi som rör sig från kyrklig till profan miljö. De tvåfiguriga glasovaler funna i Sigtuna tillhör en grupp som uppvisar en ökande sekulär användning. De avbildar två stående män som fattar varandras händer samtidigt som de håller stav- eller svärdsliknande ting i den andra. Dessa ovanliga och starkt symboliska föremål bär en mångtydig mening. Gesten kan knytas till andra tidigmedeltida avbildningar där den indikerar *amicitia*, politiskt bindande vänskap. En tolkning är att de utgör symboler för en tidig organisering av resande köpmän under skydd av kristen



Fig. 3. Det äldsta daterade ottonska spännet i Sigtuna. Professorn 1 nr 14620. 1000-talets första fjärdedel. Skala 2:1.



Fig. 4. Emaljdetalj i cloissonnéteknik. Bysantinskt eller italienskt arbete. Trädgårdsmästaren 9-10 nr 3035. Skala 4:1.



Fig. 5. Stigbygelring. Professorn 1 nr 807. Skala 2:1.



Fig. 6. Alsengemmer. a) Professorn 1 nr 4168, b) Professorn 1 nr 4334. Skala 2:1.



Fig. 7. Anglo-saxiskt spänne i cloissonnéteknik. Trädgårdsmästaren 9-10 nr 13863. Skala 2:1.

tro och gillesgemenskap. I Sigtuna ligger al-sengemmerna i kontexter daterade till åren runt 1100.

Förutom dessa nyupptäckta föremål finns det två skriftliga källor som vittnar om handelsresor till kontinenten. Friserfarstenarna i Sigtuna har givetvis en huvudroll i diskussionen om kontinentala kontakter under 1000-talet. Aktörerna bakom gillet är både svealändska och kontinentala, men med överenskommelser på två skilda organisationsnivåer. Torbjörn ristade stenarna på uppdrag av Torkel och Slode. Dessa var gillesbröder med fördjupat ansvar för varandra bortom den enskilda handelsresan. Gillen ser vi också omnämnda på två runstenar i Bjälbo och Törnevalla i Östergötland där grupperna består av yngre män, drängar. Förutom gillet nämns Slodes félag Albod, en social konstruktion som syftade till gemensam handelsfärd men som var av tillfällig natur än gillestillhörigheten. Ursprunget för namnet Albod har varit omdiskuterat, bland annat har det ansetts vara rent frisiskt och därmed utgjort ett bevis för att dessa köpmän frekventerade Sigtuna. Lingvistiska studier anger istället att namnet är generellt nordvästgermanskt, möjligen från Sachsen eller Franken inom det tysk-romerska riket (Ahlsson 1988:11f., Düwel 1987:338, Lebecq 1983:259, Radtke 2002:391). Otto von Friesen hänförde ristningarna till 1000-talets senare del, men stilistiska studier anger övertygande perioden 1010 till 1050 som rimligare (von Friesen 1913, Gräslund 2006:128). Tidsförskjutningen är viktig, eftersom den pekar på ett mycket tidigt samlat initiativ till varuutbyte i Sigtuna. Runstenarna restes av gillesbröderna varav en av dem hade tillfälliga handelsavtal med en aktör från Sachsen eller Franken. Mötesplatserna var få i Östersjön,

men både i Schleswig och Wollin fanns det vid denna tid saxiska invånare enligt skriftliga källor (Radtke 2002:390 ff., Leciejewicz 1987:76).

Anglo-saxiska och iriska smycken

Förbindelserna med tysktalande områden i sydvästra Östersjön är inte förvånande med tanke på den kontaktyta som upprätthölls med både de politiskt viktiga danska kungarna och det tysk-romerska kejsardömet. Ett runt cellemaljspanne från England och två ringnålar från Irland är ovanligare fynd för Mälardalen. Spännet är mycket korroderat, 24 mm i diameter och har en sjustrålig stjärna omfattad av djupt blå emalj med en ljusare kvadrat centralt placerad (*fig. 7*). Att döma av liknande spännen i England bör det ha varit förgyllt så att den transparenta blå emaljen lyst mot den reflekterande bakgrunden (Buckton 1986, 1989). Spännet är av Colchestertyp och tre mer kompletta exemplar har hittats vid Sebbersund, Nørholm och Sønder Tranders i Jylland (Lindahl 2003:164, nr 5, 6 och 7 samt plansch 9.3 & 9.4, Baastrup 2009:226, *fig. 29*, katalognr 94).

Danmark är väl försett med anglo-saxiska cellemaljspännen då 19 stycken av varierat utförande har hittats där, de flesta i anslutning till Limfjorden i norra Jylland och några få på nordöstra Fyn och östra Själland (Baastrup 2009, *fig. 28*). Den jylländska kontakten västerut är tydligt markerad geografiskt och kvantitativt. I England har man hittat 16 spännen som koncentrerar sig till sydöstra delarna som var tydligt anknutna till Skandinavien. Ser vi till alla anglo-saxiska smycken, hästutrustning, keramik och mynt i Danmark visar de på en ökad samvaro regionerna emellan vid övergången till

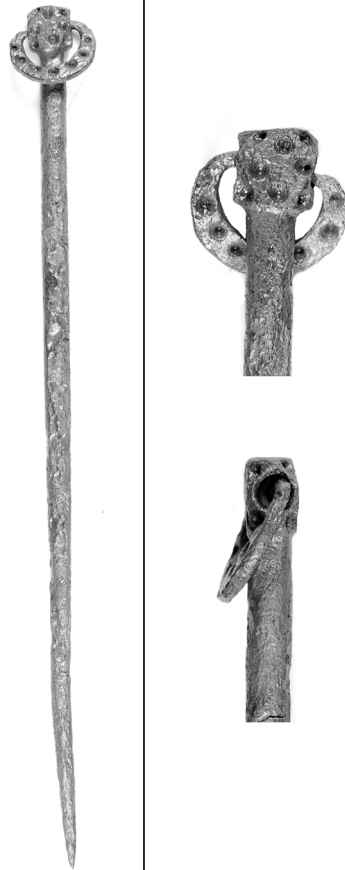


Fig. 8. Irisk dräknål. Trädgårdsmästaren 9–10 nr 3934. Skala 1:1.

1000-talet vilket stärktes med Knut den stores nordsjövälde under århundrades första hälft (Pedersen 2004). Dateringarna för de danska spännena omfattar just sent 900-tal och hela 1000-talet, vilket stämmer med observationer i produktionslandet England. Spännet från Sigtuna ligger i kontexter från första halvan av 1200-talet, vilket tillsammans med det slitna och korroderade skick-

et antyder att det inte hittats i sin ursprungliga nyttjandeperiod.

Ringnålarna av irländskt ursprung är ännu ovanligare i det inombaltiska området än det anglo-saxiska spännet (fig. 8). Den ena av nålarna är komplett, medan den andra är starkt korroderad och fragmenterad. Båda har polyedrisk huvuden med punktdekorerade platta ringar som fästs i fördjupningar på nålhuvudet. Punktdekoren på huvudet och ringen är djup och distinkt. Thomas Fanning som har studerat smyckegruppen placerar Sigtunanålarne i gruppen ”plain-ringed, polyhedral-headed ringed pins” som är den mest frekventa i hans material från Dublin (Fanning 1994:25 ff.). Han menar att det är den mest typiska dräknålen förknippad med befolkningen av iriskt-skandinaviskt ursprung, deras bosättningar och handelsvägar. I gravar från vikingatid finns de både hos män och kvinnor. I Skandinavien har liknande nålar hittats i Ribe, Århus, Odense och en i Hedeby (Fanning 1994:34). Dateringen av ringnålarna på Irland och i England ligger i intervallet ca 920 till 1050 med en tydlig tyngdpunkt i mitten på 900-talet. Det är alltså två åldriga gäster som finns i Sigtuna eftersom de hittades i kulturlager från perioden ca 1120–1225. Liksom det anglo-saxiska spännet bör de ha cirkulerat under en längre tid eller omlagrats under medeltiden.

Hur många ting avsätter en besökare?

Fungerade Schleswig som ett lås mellan Nordsjön och Östersjön så att inga tyska eller danska gäster rörde sig i innanhavet under tidig medeltid? Finns det spår av personer från den Atlantiska ekonomiska sfären bortom Östersjön före dammgenombrottet vid 1100-talets sista fjärdedel? Utgår man

från de få skriftliga källor som överlevt från tiden före 1100 så uppehåller de sig vid händelser längs Östersjöns sydvästra strand och pekar i den riktningen. Syftet med nedtecknandet var emellertid att beskriva kyrkans landvinningar, inte farmännens framgångar till havs. Adam av Bremens uppgifter om Mälardalen omkring 1070 hade inte handelsmän som huvudrollsinnehavare. De var ointressanta annat än som bärare av den kristna tron eller av honom själv på väg att missionera bland de vacklande svearna. Om vi ska förstå relationerna mellan regionerna under 1000- och 1100-talet bör vi vända oss till arkeologiska källor.

Ett viktigt metodiskt problem väcks med dessa frågor. Hur många föremål behövs för att belägga närvaron av människor från andra kulturområden? För att anknyta till början på denna text visar de rusiska fynden en kvalitet, kvantitet, intensitet och heterogenitet över lång tid som bör spegla en varierad kulturell dialog. Politiskt och ekonomiskt var 1000- och 1100-talet en tid av uppgång i samverkan med städer i Rus' vars livsmönster blev normativa för vardagen i Sigtuna. Integrationen genererade hybrider i form och dekor, nya traditioner som hade den dynamiska staden som plattform. Det är i Sigtuna vi finner en större volym främmande föremål medan de agrara bosättningarna i stort sett behöll den lokala materiella kulturen.

Föremålen från det tysk-romerska riket, det anglo-skandinaviska England och Irland är inte så mångfasetterade som de ruskiska. Men trots det är kyrkliga och sekulära föremål från väster närvarande och får inte ignoreras. Det framgår av runstenar och krönikor att svear, gutar och ruser besökte Schleswig. De främmande tingen i Sigtuna kan ses som kulturella markörer för konti-

nental tyskspråkiga gäster. Även om vi får ta i beaktande att smycken används över de sociala gränser som språk, sed och livsstil markerade brukar medeltidens människor vara mindre villiga till nyordning än vad vi idag är vana vid. Det kulturella "spillet" i form av olika spännen, ringar, alsengemmer, keramik och täckstenar för martyrgravar visar att Sigtuna drog till sig besökare från det västeuropeiska rummet redan från början av 1000-talet. De insulära inslagen måste få uppmärksamhet eftersom de kan indikera en direkt anglo-saxisk och irisk-skandinavisk kontakt, men kan dessutom vara ett anglo-skandinaviskt danskt inslag. Schleswig stod under största delen av medeltiden under dansk överhöghet, så vi kan anta att också Hiddenseesmycken och andra sydsandinaviska föremål som använts i Sigtuna har kommit därifrån. För att få detta tydligare belagt bör en fortsatt bearbetning av artefakterna i Sigtuna prioriteras. I museets magasin gömmer sig ännu många ting som speglar stadens roll som kontaktyta och ekonomisk motor för hela Östersjöområdet.

Referenser

- Ahlsson, L.-E. 1988. Albod. *Studia Anthroponymica Scandinavica*, 6. Uppsala.
- Andersson, G. 1997. A struggle for control. Reflections on the change of religion in a rural context in the Eastern Mälaren Valley. *Visions of the Past. Trends and Traditions in Swedish Medieval Archaeology*. Red. H. Andersson et al. Stockholm / Lund.
- Baastup, M. P. 2009. Småfibler af karolingisk og ottonske typer i Danmark. *Aarbøger for nordisk Oldkyndighed og Historie 2005*. København.

- Buckton, D. 1986. Late 10th- and 11th-century cloisonné enamel brooches. *Medieval Archaeology*, Vol. 30. London.
- Buckton, D. 1989. Late Anglo-Saxon or early Anglo-Norman cloisonné enamel brooches. *Medieval Archaeology*, Vol. 33. London.
- Düwel, K. 1987. Handel und Verkehr der Wikingerzeit nach dem Zeugnis der Runenschriften. *Untersuchungen zu Handel und Verkehr der vor- und frühgeschichtlichen Zeit in Mittel- und Nordeuropa. Teil IV. Der Handel der Karolinger- und Wikingerzeit*. Red. K. Düwel et al. Göttingen.
- Fanning, T. 1994. Viking Age ringed pins from Dublin. *Medieval Dublin Excavations 1962–81*. Ser. B, vol. 4. Dublin.
- von Friesen, O. 1913. *Upplands runstenar. En allmänfattlig översikt*. Uppsala.
- Gräslund, A.-S. 2006. Dating the Swedish Viking-Age rune stones on stylistic grounds. Runes and their secrets. *Studies in runology*. Red. M. Stoklund et al. Köpenhamn.
- Lebecq, S. 1983. *Marchands et navigateurs Frisons du Haut Moyen Age*. Vol 1 och 2. Lille.
- Leciejewicz, L. 1987. Sachsen in den slawischen Ostseestädten im 10.–12. Jahrhundert. *Zeitschrift für Archäologie* 21.
- Lindahl, F. 2003. Some late tenth- and eleventh-century cloisonné enamel brooches and finger-rings from Denmark. *Through a glass brightly. Studies in Byzantine and Medieval art and archaeology presented to David Buckton*. Red. C. Entwistle. Oxford.
- Pedersen, A. 2004. Anglo-Danish contacts across the North Sea in the eleventh century: a survey of the Danish archaeological evidence. *Scandinavia and Europe 800–1350. Contacts, conflict, and coexistence*. Red. J. Adams & K. Holman. Turnhout.
- Radtke, C. 2002. Schleswig im vorlübischen Geld- und Warenverkehr zwischen westlichem Kontinent und Ostseeraum. *Haithabu und die frühe Stadtentwicklung im nördlichen Europa*. Red. K. Brandt et al. Neumünster.
- Roslund, M. 1995. *Internrapport: Dateringsanalys av den högmedeltida keramikerna från kvarteret Trädgårdsmästaren 9 och 10, Sigtuna, Uppland*. Opublicerad rapport.
- Roslund, M. 2001. *Gäster i huset. Kulturell överföring mellan slaver och skandinaver 900 till 1300*. Lund.
- Roslund, M. 2009. Varuutbyte och social identitet – köpmannagillen och alsengemmer som emblematiske stil. *Triangulering. Historisk arkeologi vidgar fälten*. Red. M. Mogren et al. Lund.
- Roslund, M. 2010. *Bridging two worlds – tracing merchants from the Holy Roman Empire in High Medieval Sigtuna*.
- Schulze-Dörrlamm, M. 1990. Bemerkungen zu Alter und Funktion der Alsengemmen. *Archäologisches Korrespondenzblatt*, Jahrgang 20. Mainz.
- Schulze-Dörrlamm, M. 1992. *Der Mainzer Schatz der Kaiserin Agnes aus dem mittleren 11. Jahrhundert*. Sigmaringen.
- Spiong, S. 2000. Fibeln und Gewandnadeln des 8. bis 12. Jahrhunderts in Zentraleuropa. Eine archäologische Betrachtung ausgewählter Kleidungsbestandteile als Indikatoren menschlicher Identität. *Zeitschrift für Archäologie des Mittelalters*, Beiheft 12. Bonn.
- Tesch, S. 2007. Tidigmedeltida sepulkralstenar i Sigtuna – heliga stenar från Köln för såväl hallkult som mässa i stenkyrka. *Situne Dei*.
- Wamers, E. 1994. *Die frühmittelalterlichen Lesefunde aus der Löhrrasse (Baustelle Hilton II) in Mainz*. Mainzer archäologische Schriften 1. Mainz.

Summary

Sigtuna functioned as a port of trade for merchants from Rus' and the Svear during the 11th and 12th century. Western visitors have been given less attention. In the article it is argued that traders from the Holy Roman Empire and Denmark came to Sigtuna prior to the influx in the 4th quarter of the 12th century. The artifacts are few but varied, consisting of, amongst other things, jewellery, Pingsdorf ware and tiles for portable altars. Danish presence is seen in several examples of Hiddensee-style jewellery and artisans' tools. The author claims that the variations in artefact types indicate personal presence of these visitors in Sigtuna from the first decades

of the 11th century. Three insular pieces of jewellery are also documented, one Anglo-Saxon cloisonné brooch and two Hiberno-Norse ringed pins. These are interpreted as having arrived through the Danish realm, as the consumption pattern coincides with similar findings there. Danish families maintained ties with relatives in the old Danelaw until the massive invasion of the Normans in 1066.

It is claimed that a consistent inventory of the Sigtuna artefact complex, and a theoretical discussion about what it indicates, will yield new insights in a much more varied population and cultural pattern than is interpreted at present.