



LUND UNIVERSITY

Lunglav Lobaria pulmonaria i sydöstra Sverige

Schiefelbein, Ulf; Schiefelbein, Ute; Thell, Arne

Published in:
Lavbulletinen

2017

Document Version:
Förlagets slutgiltiga version

[Link to publication](#)

Citation for published version (APA):
Schiefelbein, U., Schiefelbein, U., & Thell, A. (2017). Lunglav Lobaria pulmonaria i sydöstra Sverige. *Lavbulletinen*, 2017(2), 56-65.

Total number of authors:
3

Creative Commons License:
Annan

General rights

Unless other specific re-use rights are stated the following general rights apply:

Copyright and moral rights for the publications made accessible in the public portal are retained by the authors and/or other copyright owners and it is a condition of accessing publications that users recognise and abide by the legal requirements associated with these rights.

- Users may download and print one copy of any publication from the public portal for the purpose of private study or research.
- You may not further distribute the material or use it for any profit-making activity or commercial gain
- You may freely distribute the URL identifying the publication in the public portal

Read more about Creative commons licenses: <https://creativecommons.org/licenses/>

Take down policy

If you believe that this document breaches copyright please contact us providing details, and we will remove access to the work immediately and investigate your claim.

LUND UNIVERSITY

PO Box 117
221 00 Lund
+46 46-222 00 00

Lunglav *Lobaria pulmonaria* i sydöstra Sverige

Ulf Schiefelbein, Ute Schiefelbein, Blücherstraße 71, 18055 Rostock, Tyskland
Arne Thell, Lunds universitet, Biologiska museet, Box 117, 22100 Lund

Inventeringen av lunglav Lobaria pulmonaria vid Östersjön fortsatte under våren 2017. I år besöktes nordöstra Skåne, Blekinges och sydöstra Smålands kusttrakter och södra Öland. Jämfört med fjorårets inventering i Skåne blev årets resultat betydligt mer glädjande. Lunglaven fanns kvar på 60% av de gamla lokalerna jämfört med 25% i den nemorala delen av Skåne.

Lunglaven, *Lobaria pulmonaria* (L.) Hoffm., förekommer över hela norra halvklotet och i södra Afrika men är sällsynt i stora delar av sitt utbredningsområde (Jørgensen & Tønsberg 2007, Virtuella herbariet, <http://www.emg.umu.se>)

Lunglaven är krävande i sitt val av växtplats och minskar dessutom till följd av mänsklig verksamhet. I södra Sverige är det främst luftföroreningar, ändrade skogsbruksmetoder och övergödning som är de främsta hoten. I fjor rapporterade vi från en undersökning av gamla *Lobaria*-lokaler i Skåne söder om barrskogsregionen som återbesöktes med hjälp av uppgifter lämnade till Artportalen 1990 och senare (Schiefelbein m.fl. 2016). I den här studien

har vi fortsatt på samma sätt med nordöstra Skåne via Blekinges och sydöstligaste Smålands kusttrakter till södra Öland som undersökningsområde, det vill säga gränslandet mellan de nemorala och hemiboreala zonerna. Målsättningen är att få en bild av det aktuella tillståndet för lunglaven samt att klargöra var och varför den minskar. Vårt undersökningsområde, sydvästra Östersjöregionen, ingår i ett större, internationellt projekt som täcker merparten av Europa där lunglavens utbredning och släktskap mellan lunglavspopulationer studeras.

Metoder och material

Metoden som användes var samma som förra året. Samtliga lokaler som rapporterats till Artportalen, www.artportalen.se

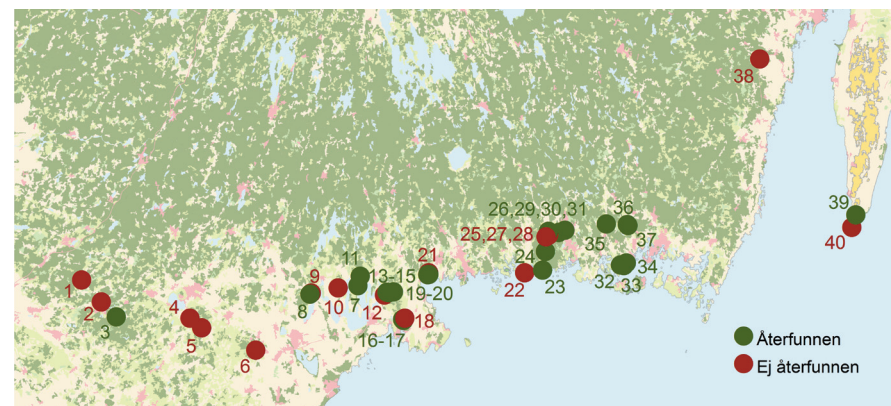


Fig. 1. Återbesökta lokaler för lunglav i nordöstra Skåne, Blekinge, södra Kalmar län och södra Öland, rapporterade till Artportalen (www.artportalen.se) från och med 1990 (Tabell 1). Grön punkt betyder att arten återfunnits, röd punkt att den ej återfunnits. Lunglaven finns kvar på 24 av områdets 40 lokaler.

se, från och med 1 januari 1990 beaktades för lunglav i det aktuella området. Det innebar att 40 lokaler återbesöktes 11–15 maj 2017. Noteringar gjordes om arten fanns kvar eller ej. Där den försvunnit presenteras tänkbara orsaker till försvinnandet. Arten eftersöktes såväl på själva lokalen som i dess omgivning, där den enligt vår erfarenhet skulle kunna förekomma. Förutom att kartlägga utbredningen kommer materialet att användas i den ovan nämnda populationsgenetiska studien som omfattar både kemiska analyser och DNA-studier. Därför insamlades lobfragment på samtliga lokaler. Resultaten sammanfattas i en tabell och en utbredningskarta (Tabell 1, Fig. 1). Virtuella herbariet (2017), www.emg.umu.se, en databas baserad på Sveriges sex största herbarier, konsulterades för att studera lunglavens historiska utbredning.

Undersökningsområdet

Den här delrapporten omfattar inventering av de områden av Skåne som ej behandlades i fjorårets rapport i Lavbulletinen (Schiefelbein et al. 2016), norra och nordöstra Skåne inklusive Kristianstadsområdet och Ryssberget i öster, som utgör gräns mellan Skåne och Blekinge. Vidare besöktes Blekinges och sydöstra Smålands kustområden upp till Kalmar samt södra Öland (Fig. 1). Två mycket svårtillgängliga lokaler i Blekinges skärgård återbesöktes ej.

Vårt totala undersökningsområde utgår från en förekomst på Darß, som är den mellersta delen av halvön Fischland-Darß-Zingst i den tyska delstaten Mecklenburg-Vorpommern, och omfattar kusttrakter runt hela sydvästra Östersjöregionen till och med Polen och södra Öland i öster. Lunglaven är mycket sällsynt söder om Östersjön.



Fig. 2. Idealiskt läge för lunglav – ljus och hög luftfuktighet nära vatten, här vid Ivösjöns norra strand, Orehagen i Vånga socken i nordöstra Skåne (Tabell 1: lokal 7).

Västerut, i Schleswig-Holstein, finns en enda lokal kvar, i Pobüller Bauernwald mellan Flensburg och Husum. Söderut finns den närmast i Rhön, ett bergsområde i gränstrakterna mellan Bayern, Hessen och Thüringen. I Danmark finns den numera bara sporadiskt på Jylland efter att de sista exemplaren på Själland dog ut för några år sedan.

Resultat

Årets resultat blev betydligt mer uppmuntrande än fjorårets. På de återbesökta 40 lokalerna fanns lunglaven kvar på 24, varav 19 återfanns av oss. På ytterligare fem lokaler finns



Fig. 3. Lunglavslokal där förutsättningarna inte längre är de bästa. Bokstam med *Lobaria* där stora delar av bälen bleknat och delar i mitten redan ramlat ner. (Tabell 1: lokal 13): Söndre Vång i Ivetofta socken, Skåne.

emellertid enstaka små eller dåligt utvecklade exemplar, enligt Joakim Hemberg, som missats av oss då de ofta är svåra att lokalisera. Detta kan naturligtvis gälla ytterligare lokaler. Slutresultatet för den här studien blev emellertid att lunglaven återfanns på 60% av lokalerna (Fig 1., Tabell 1). Det kan jämföras med åtta av 32 lokaler ifjor, alltså endast 25 % (Schieffelbein m.fl. 2016). Lunglaven är i stort sett försvunnen från västra och södra Skåne och har blivit mycket sällsynt i centrala Skåne. I norra och nordöstra Skåne är den vanligare och de flesta återfynden i år härrör från undersökningsområdets mellersta del, från nordöstra Skåne till centrala Blekinge (Fig. 1).

Nordöstra Skåne

Lunglaven har en stabil förekomst nära



Fig. 4. Lunglaven växer ibland även på mycket tunna stammar. Bilden är tagen på en ung lönn på Skallahultsåsen (Tabell 1: lokal 37), Nättraby socken i Blekinge.

Blekingegränsen, i området runt Ivösjön, lokalerna 7–15 där den återfanns på hela sex lokaler. Det fanns emellertid både exempel på lokaler där lunglaven tycks trivas väldigt bra och platser där den verkar vara på väg att försvinna (Fig. 2–3). I fjorårets undersökning, i den utpräglat nemoral delen av Skåne, fanns lunglaven nästan bara kvar på ovanliga, mer eller mindre spektakulära lokaler, det vill säga utsatta, mycket branta sluttningar som inte förändrats under lång tid och som inte blir för mörka (Schieffelbein et al. 2016).

Blekinge

Lunglaven håller ställningarna ganska väl i Blekinge, ett intryck som även



Fig. 5. Typisk ståndort för lunglav, ovanför kanten av ett brant stup. Dessa exemplar växer på lönn på Skallahultsåsen (Tabell 1: lokal 37), Nättraby socken i Blekinge.

Joakim Hemberg på Skogsstyrelsen har, som är en av de mest aktiva rapportörerna på Artportalen. Särskilt i Listers härad norr om Sölvesborg samt vid Ronneby mitt i landskapet (Fig. 4–7) finns många återfynd. Där observerade vi lunglav även på mycket smala stammar (Fig. 4). Lunglaven återfanns även här oftast på spektakulära lokaler även om det inte var lika påtagligt som i Skåne. I Uppsala (UPS) finns ett belägg från Kristianopels socken i östligaste Blekinge. Lunglaven har ej rapporterats därifrån i modern tid (Virtuella herbariet 2017). Längre norrut i Blekinge, mer än 20 km från



Fig. 6. Johannishus åsar i Hjortsberga socken i Blekinge (Tabell 1: lokal 35). En av få förekomster i öppet landskap.

kustbandet, finns fler lokaler och på de allra rikaste kan man finna flera tiotal träd och fertila exemplar, enligt Hemberg. De befinner sig emellertid utanför undersökningsområdet.

Småland

I sydöstligaste Småland återbesöktes lunglaven på den enda lokal som fanns angiven i Artportalen där den ej återfanns. Vi är skeptiska till uppgiften då platsen inte verkar vara särskilt lämplig för lunglav på grund av stark eutrofiering. För närvarande finns således ingen känd lokal för lunglav i södra Kalmar län. Varken på Artportalen (2017) eller Virtuella herbariet (2017) finns ytterligare uppgifter från sydöstligaste Småland.

Öland

På södra Öland finns bara en förekomst av lunglav, i Ottenby södra lund, där den återfanns mitt i lunden av Tommy Knutsson 1999 efter 100 år. Jätteeken som lunglaven växte på dog år 2008, varefter Knutsson transplanterade det sista exemplaret på en ek nära vägskalet i lundens allra sydligaste del (Tabell 1). Där växer den fortfarande och är det enda kända exemplaret på södra Öland. Det finns inga belägg alls från Öland redovisade i Virtuella herbariet (2017). Däremot finns uppgifter från landskapets norra del rapporterade till Artportalen.

Diskussion

Den mycket negativa trend som var särskilt markant i skånska bokskogar



Fig. 7. Johannishus åsar. Här växer lunglaven på en gammal lind.

var inte alls lika tydlig inom det område vi nu studerat. Intensivt skogs- och jordbruk, igenväxning och ändrade klimatförhållanden med mer vind och lägre luftfuktighet påverkar emellertid lunglaven negativt även här. Lunglaven sprider sig till nya lokaler endast i ringa omfattning medan den fortsätter att försvinna från sina tidigare. På de lokaler där endast små och få bålar finns kvar är det lätt att förbise dessa, speciellt om lokalerna är oprecist angivna (Tabell 1). Till detta kommer att tiden som kan fördelas mellan lokalerna är begränsad. Vi har därför tacksamt tagit emot kompletterande uppgifter från Joakim Hemberg, vilket medförde att lunglaven rapporteras återfunnen på ytterligare fem lokaler, 24, 31, 32, 33 och 36, förutom de 19 lokaler där vi själva återfann den. I något enstaka fall kan rapporteringen till Artportalen ha varit

felaktig (Tabell 1). Det är emellertid tydligt att lunglaven klarar sig betydligt bättre i Blekinge än i Skåne.

Litteratur

- Artportalen. 2017. <http://www.artportalen.se>
- Schiefelbein, U., Schiefelbein, U. & Thell, A. 2016. Lunglav *Lobaria pulmonaria* på stark tillbakagång i Skåne. *Lavbulletinen 2016-2*: 53–59.
- Tønsberg, T. & Jørgensen, P. M. *Lobaria. Nordic Lichen Flora 3*, s. 77–82.
- Virtuella herbariet. 2017. <http://www.emg.umu.se>

Tack

Vi vill framföra vårt varma tack till Joakim Hemberg som granskade manuskriptet och försåg oss med flera kompletterande uppgifter samt till Ove Almborns fond för finansiellt stöd.

Tabell 1. Lungglavlokaler rapporterade till Artportalen från och med 1990 i nordöstra Skåne, Blekinge, sydöstra Småland och södra Öland som återbesöktes 11–15 maj 2017. För de lokaler där arten ej återfunnits finns kommentarer om möjliga orsaker till försvinnandet.

Lokal nr	Lokal hos Artportalen	Koordinater, Rikets nät	Rapportör, datum	Sökresultat	Tänkbar anledning till försvinnandet
1	SK, ODERLJUNGA, V om byn (03C6j01)	N6232466 01346511 ± 250m	I. Olsson 1997-06-26	Ej återfunnen	För mörkt, eutfrofiering
2	SK, PERSTORP, Ö om badet (03D5a01)	N6226688 01350871 ± 250m	L. Bengtsson 1998-06-23	Ej återfunnen	För mörkt, för torrt, eutfrofiering
3	SK, VÄSTRA TORUP, Hallen Häkantorps hall (03D4a01)	N6222669 01354278 ± 200m N6222677 01354172 ± 250m	C.-J. Månsson 2015-05-05 Skogsstyrelsen 1994-08-25	Återfunnen på en bok	
4	SK, BRÖNNESTAD, öster om Spragleröd (03D4e09)	N6220903 01372347 ± 100m	L. Bengtsson 1998-09-09	Ej återfunnen	Kalhuggning, sly, för mörkt och torrt
5	SK, NÄVLINGE (03D3f83)	N6218276 01375047 ± 500m	P.-O. Hedwall 2006-06-01	Ej återfunnen	För mörkt, eutfrofiering
6	SK, SKEPPARSLÖV, Källan NV	N6211718 01387845 ± 50m	R. S. Jakobsen 2017-01-28	Ej återfunnen	Möjlig förväxlad med <i>Peligera</i> sp.
7	SK, VÅNGA, Orehagen, strandremson Orehagen (03E5c56)	N6225712 014133618 ± 250m N6225736 01413588 ± 500m	T. Svensson 2014-03-14 Skogsstyrelsen 2003-03-20	Återfunnen på två ekar varav en var död	
8	SK, ÖSTERSLÖV, Karsholms skog (03E4a20)	N6224462 01402317 ± 100m	I. Olsson 1996-09-16	Återfunnen på två ekar	
9	SK, ÖSTERSLÖV, Karsholms skog (03E4a22)	N6224616 01402665 ± 50m	I. Olsson 1996-09-12	Ej återfunnen	För mörkt på grund av uppväxande gran
10	SK, OPPMANNA, Oppmannaberget (03E5b66)	N6225330 01409380 ± 250m	I. Stenberg 2006-07-06	Ej återfunnen	För mörkt; för många ungräd
11	SK, NÄSUM, SV delen [Västanaberget] (03E5c04) Sydväst om NBI 07 (03E5d08)	N6227771 01414977 ± 250m N6227715 01415051 ± 250m	L. Bengtsson 1997-05-15 L. Bengtsson 1997-05-15	Återfunnen på två bokar	
12	SK, IVETOFTA, Ö om Rygglidarna (03E4e72)	N6222626 01420593 ± 250m	L. Bengtsson 1997-03-26	Ej återfunnen	Skogsbruk; gamla träd borthuggna
13	SK, IVETOFTA, Ö om Söndre Vång (03E4e74)	N6223256 01421219 ± 250m	L. Bengtsson 1997-04-02	Återfunnen på en bok	
14	SK, NÄSUM, NO Finkelman (03E4e76)	N6223161 01421647 ± 100m	L. Bengtsson 1997-04-02	Återfunnen på en bok	
15	SK, NÄSUM, Tippet (03E4e79)	N6223253 01422894 ± 100m	I. Olsson 1997-04-04	Återfunnen på en bok	
16	BL, SÖLVEBSBORG Ryssberget Ryssberget södra 200 m N om E22	N6216256 01424570 ± 100m N6216262 01424552 ± 50m N6216346 01424509 ± 5m	A. Malmqvist 2009-09-11 M. Kilnäs 1997-04-04 A.-K. Bilén 2003-05-14 Länsstyrelsen 2008-06-11 A. Lydänge 2006-03-14	Återfunnen på en bok	

Lokal nr	Lokal hos Artportalen	Koordinater, Rikets nät	Rapportör, datum	Sökresultat	Tänkbar anledning till försvinnandet
17	BL, SÖLVEBSBORG, 1300 m SSO Kopannan (03E3e15) N om E22, Sölvesborg N om E22, Sölvesborg N om E22, Sölvesborg N om E22, Sölvesborg N om E22, Sölvesborg N om E22, Sölvesborg N om E22, Sölvesborg N om E22, Sölvesborg	N6216017 01424805 ± 250m N6216021 01424777 ± 5m N6216020 01424776 ± 5m N6216030 01424713 ± 5m N6216029 01424708 ± 5m N6216030 01424689 ± 5m N6216017 01424691 ± 5m N6216022 01424594 ± 5m N6216019 01424585 ± 5m	Skogsstyrelsen 1996-03-18 A. Lydänge 2006-03-15 A. Lydänge 2006-03-15 A. Lydänge 2006-03-14 A. Lydänge 2006-03-14 A. Lydänge 2006-03-14 A. Lydänge 2006-03-14 A. Lydänge 2006-03-14 A. Lydänge 2006-03-14 A. Lydänge 2006-03-14	Återfunnen på två bokar	
18	BL, SÖLVEBSBORG, V Gummarp V Gummarp V Gummarp Ryssberget 600 m N Charlottendal (03E3f05) Ryssbergets NR inventeringsruta 1,8 ha	N6216539 01425124 ± 5m N6216715 01425123 ± 5m N6216735 01425178 ± 5m N6216750 01425120 ± 100m N6216728 01425280 ± 250m N6216970 01425220 ± 250m	A. Lydänge 2006-03-16 A. Lydänge 2006-03-20 A. Lydänge 2006-03-17 B. Karlsson & H. Lernefalk 2013-04-28 Skogsstyrelsen 1995-10-19 J. A. Hemberg & D. Göransson 2011-06-01	Ej återfunnen	Kanske förbisedd men de flesta träden är mycket unga och skogen är ganska mörk
19	BL, MÖRRUM, Marsundsudden (03E5g05) Stensnäs Stensnäs Marsundshalvön	N6226942 01431813 ± 1000m N6226849 01431813 ± 250m N6226726 01431926 ± 50m N6226578 01431897 ± 5m	Skogsstyrelsen 1994-09-06 J. A. Hemberg 2009-05-12 M. Kilnäs 1998-04-22, J. A. Hemberg 2009-05-12 A. Lydänge 2005-10-17	Återfunnen på två ekar och en lönn	
20	BL, MÖRRUM, Marsundshalvön Marsundshalvön	N6226762 01431622 ± 5m N6226743 01431633 ± 5m	A. Lydänge 2005-10-24 A. Lydänge 2005-10-24	Återfunnen på en ek	
21	BL, MÖRRUM, Marsundshalvön	N6227246 01431903 ± 5m	A. Lydänge 2005-10-28	Ej återfunnen	Träden kanske avverkade
22	BL, BRÄKNE-HOBY, Pilken	N6225281 01455539 ± 5m	A. Lydänge 2006-06-19	Ej återfunnen	Träden troligen fallna, för torrt och mörkt

Lokal nr	Lokal hos Artportalen	Koordinater, Rikets nät	Rapportör, datum	Sökresultat	Tänkbar anledning till försvinnandet
23	Bl, RONNEBY, Bökevik	N6225574 01459975 ± 25m	J. A. Hemberg 2016-05-27	Återfunnen på en lind	
24	Bl, RONNEBY, 1600 m S Blankasjön (03F6c25) Stubbemåla	N6230140 01461071 ± 100m N6230101 01461044 ± 5m	Skogsstyrelsen 1997-06-10 A. Lydänge 2006-09-07	Ej återfunnen av oss men finns kvar (J. Hemberg)	
25	Bl, BRÄKNE-HOBY, Sjöarp	N6233706 01461499 ± 10m	M. Lif 2009-07-21	Ej återfunnen	Eutrofiering
26	Bl, BRÄKNE-HOBY, Näsudden	N6233964 01462070 ± 5m	A. Lydänge 2006-08-16	Återfunnen på en lönn	
27	Bl, BRÄKNE-HOBY, Näsudden	N6234032 01462120 ± 50m	I. Björegren 2010-05-22	Ej återfunnen	?
28	Bl, BRÄKNE-HOBY, Näsudden (03F6c04) Näsudden	N6234130 01462190 ± 50m N6234149 01462158 ± 5m	Skogsstyrelsen 1995-03-03 A. Lydänge 2006-08-16	Ej återfunnen	För mörkt, för många unga träd, några gamla träd döda
29	Bl, BRÄKNE-HOBY, Näs, N delen (03F6c03) Näs, N delen (03F6c03) Näs, N biotopskyddsområdet	N6235070 01462103 ± 250m N6235011 01462166 ± 250 N6235000 01462140 ± 250m	Skogsstyrelsen 1995-03-03 Skogsstyrelsen 1995-03-03 J. A. Hemberg 2009-10-29	Återfunnen på tre askar varav två döda	
30	Bl, RONNEBY, 2400 m NO Galtsjön (03F6c17) Kättorp, biotopskyddsområde	N6234502 01464642 ± 250m N6234539 01464639 ± 100m	Skogsstyrelsen 1997-05-22 J. A. Hemberg 2013-08-13	Återfunnen på en lönn och en avenbok	
31	Bl, RONNEBY, 1600 m SO Bredåkra kyrka, V om Kallinge (03F6d16)	N6234962 01466293 ± 500m	Skogsstyrelsen 2002-02-13	Ej återfunnen av oss men finns kvar (J. Hemberg)	
32	Bl, FÖRKÄRLA, Tromtö naturreservat	N6225305 01479218 ± 100m	A. Malmqvist 2008-05-29	Ej återfunnen av oss men små bälur finns kvar (J. Hemberg)	
33	Bl, FÖRKÄRLA, Tromtö naturreservat, Engelska parken	N6225094 01480022 ± 10m N6225122 01479996 ± 10m	E. v. Dooren 2009-03-18 M. Lif 2009-03-11	Ej återfunnen av oss men små bälur finns kvar (J. Hemberg)	
34	Bl, FÖRKÄRLA, Tromtö NR Ringholmen Tromtö NR Ringholmen Tromtö NR Ringholmen Tromtö NR Ringholmen Ringholmen	N6225739 01480717 ± 300m N6225701 01480716 ± 10m N6225686 01480736 ± 10m N6225693 01480782 ± 10m N6225723 01480797 ± 50m	J. A. Hemberg, A. Lydänge, S. Willman & G. Isacson 2015-06-04 M. Lif 2015-10-07 M. Lif 2015-10-07 M. Lif 2015-09-30 A. Lydänge, S. Willman & J. Warhammar 2015-01-23	Återfunnen på en ek - finns även på lönn (J. Hemberg)	

Lokal nr	Lokal hos Artportalen	Koordinater, Rikets nät	Rapportör, datum	Sökresultat	Tänkbar anledning till försvinnandet
35	Bl, HJORTSBERGA, Johannishus åsar Johannishus åsar, vid Norragärde Johannishus åsar	N6235659 01476572 ± 5m N6235910 01476480 ± 250 m N6235962 01476555 ± 5m	A. Lydänge 2007-02-08 J. A. Hemberg 2010-08-15 A. Lydänge 2007-02-06	Återfunnen uppe på åsen på en lind - finns även på ask (J. Hemberg)	
36	Bl, FRIDLIVSTAD, 350 m N Skallahult (03F7g06)	N6235095 01481706 ± 250m	J. A. Hemberg 2003-04-13	Ej återfunnen av oss men finns kvar (J. Hemberg)	
37	Bl, NÄTRABY, Skallahultsåsen, Skallahult	N6234833 01481911 ± 50 m	M. Kilnäs 1998-04-16, J. A. Hemberg 2004-05-05, J. A. Hemberg 2009-04-28	Återfunnen på fyra lönnar	
38	SM, MORTORP, bokskog NV Kristinelunds gård Bokskog 300 m E Kristinelunds gård	N6273116 01517644 ± 100m N6273107 01517698 ± 0m	O. Persson & P. Johnsson 2016-01-28 O. Persson & M. Olofsson 2016-12-03	Ej återfunnen	För torr, eutrofiering
39a	Öl, Ås, Södra Ottenby lund, tämligen centralt i lunden Öl, Ås, Södra Lunden Södra Lunden	N6232865 01538430 ± 10m N6232860 01538442 ± 10m N6232900 01538100 ± 1000m	T. Knutsson 1999-05-06 "återfunnen efter 100 år", T. Knutsson & H. Lindkvist 2005-11-05 "tre bälur varav en död på marken", T. Knutsson & H. Lindkvist 2006-03-22 "snart utgången då barken släpper", T. Knutsson 2008-06-04 "eken numera helt död" J. Johansson & A. Carlberg 2017-04-29 J. Johansson 2010-05-22	Ej återfunnen. Den aktuella eken i centrala delen av södra lunden dog 2008 och har nu släppt nästan all sin bark. Det sista exemplaret transplanterades på en ek i sydligaste delen av skogen, se lokal 39b	Trädet dött. Lokalt för euroft Oprecisa koordinater. Förmodligen avses 39b
39b	Ottenby, södra lunden Ottenby, södra lunden Ottenby, södra lunden Ottenby, södra lunden	N6232429 01537868 ± 25 m N6232416 01537830 ± 25m N6232430 01537869 ± 10m N6232437 01537907 ± 25m	T. Gunnarsson, L. Johnsson, U.-B. Andersson, I. Johnsson, H. Lindqvist & J.-O. Pettersson 2008-08-24 "ympad av T. Knutsson och H. Lindqvist från döende [död] ek i södra lunden" T. Gunnarsson, H. Lindkvist, J.-O. Petersson, I. Johnsson, U.-B. Andersson, T. Knutsson & L. Johnsson 2010-05-22 M. Westberg, J. Henriksson, T. Knutsson & U. Arup 2017-06-14 K.-E. Sundström, J. Ohlsson & M. Lindholm 2017-10-14	Ej återfunnen	
40	Öl, Ås, Ottenby, Ölands södra udde	N6229910 01536830 ± 250m	A. Helseth 2008-06-30	Ej återfunnen	Troligen felaktigt