



# LUND UNIVERSITY

## Historiska museet

Silvegren, Ulla; Cinthio, Hampus

*Published in:*

Mellan liv och död : arkiv och museer i Lund berättar

2002

*Document Version:*

Förlagets slutgiltiga version

[Link to publication](#)

*Citation for published version (APA):*

Silvegren, U., & Cinthio, H. (2002). Historiska museet. I K. A. Blom, G. Fors, & C. Nelson (Red.), *Mellan liv och död : arkiv och museer i Lund berättar* (s. 101-116). Lunds konsthall.

*Total number of authors:*

2

### General rights

Unless other specific re-use rights are stated the following general rights apply:

Copyright and moral rights for the publications made accessible in the public portal are retained by the authors and/or other copyright owners and it is a condition of accessing publications that users recognise and abide by the legal requirements associated with these rights.

- Users may download and print one copy of any publication from the public portal for the purpose of private study or research.
- You may not further distribute the material or use it for any profit-making activity or commercial gain
- You may freely distribute the URL identifying the publication in the public portal

Read more about Creative commons licenses: <https://creativecommons.org/licenses/>

### Take down policy

If you believe that this document breaches copyright please contact us providing details, and we will remove access to the work immediately and investigate your claim.

LUND UNIVERSITY

PO Box 117  
221 00 Lund  
+46 46-222 00 00

# Historiska museet

Av Ulla W. Silvegren och Hampus Cinthio

”I skuggan av domkyrkan, skymt av Lundagårds trädkronor, finner man, i ett obetydligt och särskilt för museumsändamål egentligen ganska främmande tegelhus, ett av Europas finaste medeltidsmuseer...”. Citatet är hämtat från inledningen av en artikel i tidskriften *Ord och Bild* 1935. Författare är konstprofessorn Johnny Roosval och artikelns titel *Otto Rydbeck's museer*. Pluralformen syftar på, som Roosval uttrycker det, de tre hopvuxna museerna, Konst- och kuriosakabinettet, Historiska museet och Domkyrkomuseet.



Museibygnaden vid Krafts torg med övergången till Domkyrkomuseet.

År 1735 skänkte universitetets rektor, professorn i naturkunnighet Kilian Stobaeus (1690-1742) till "denna Academiens prydnad och allmänna nytta" sina samlingar av naturalier, "curiosa och skånska antikviteter" till universitetet. Tio år senare inköptes även Stobaeus mynt- och medaljsamling. Det sydvästra hörnrummet på Lundagårdshusets andra våning uppläts för ändamålet och Stobaeus elev Johan Leche fick universitetets uppdrag att vårda samlingarna, vilka var karaktäristiska för den tidens kuriosakabinett.

Kilian Stobaeus var inte bara naturvetare och medicinare utan även framstående i de historiska vetenskaperna. I hans samlingar ingick ett antal skånska fornsaker och i avhandlingen *Ceraunii betulique lapides disertatione historica illustrati*, tryckt i Lund 1738, påvisade Stobaeus att flint- och stenredskap som hittades i den skånska myllan inte, som man dittills trott, var förstenade blixtar utan tillverkade av våra förfäder och använda innan järnet var känt. Härmed visar Stobaeus vägen för fornforskningen som först hundra år senare fastlägger treperiodsystemet, sten- brons- och järnålder.

Från 1802 förvarades samlingarna i den då nyuppförda akademibyggnaden, mera känd under benämningen "Kuggis", men återfördes redan 1805 till Lundagårdshuset. Samma år, sedan professorerna Anders Jahan Retzius, vilken nu var föreståndare för de stobaeanska samlingarna, och Nils Henrik Sjöborg överlämnat sina fornsakssamlingar till universitetet, skildes på Retsius inrådan fornsakerna och myntsamlingen ut från de övriga samlingarna och kom därmed att bilda ett historiskt museum i egentlig mening. Sjöborg som var historiker blev föreståndare för museet och upprättade dess första katalog som då, förutom myntsamlingen, omfattade 350 föremål.

Sjöborgs verksamhet måste tillmätas stor betydelse på grund av hans förmåga att väcka intresse för studiet av våra fornminnen och för hans omsorg om deras vård. Även sedan han år 1814 lämnat Lund för att som överantikvarie leda den statliga fornminnesvården, fortsatte det arkeologiska forsknings- och samlarintresset att blomstra i Skåne. Under Sjöborgs tid utbildades en rad fornforskare och samlare vid det sydsvenska universitetet, såsom M. Bruzelius, J. G. Liljegren, A O Lindfors och C G Brunius.

Då Sjöborg lämnade universitetet blev Liljegren amanuens vid Historiska museet och även docent i svensk arkeologi. Han avgick emellertid från dessa befattningar redan 1816. Efter Liljegrens avgång blev först A

O Lindfors och sedan Ebbe Samuel Bring museets prefekt och under den senares tid fick samlingarna större utrymme på Lundagårdshusets vind. Detta var innan den på 1830-talet tillbyggda översta våningen uppförts.

År 1830 utnämndes Bror Emil Hildebrand (1806-84) till docent i numismatik samt amanuens vid Historiska museet och han fortsatte Sjöborgs museiföreläsningar med två timmars demonstrationer om lördagarna. Den unge Lundadocenten hade för myntstudier vistats i Köpenhamn i två månaders tid sommaren 1830. Han arbetade där vid myntkabinettet under C J Thomsens ledning och ägnade sig även med stor flit åt studiet av fornsakerna. Detta studium av Oldsagsmuseet i Köpenhamn resulterade i att han efter hemkomsten till Lund i augusti 1830 ordnade de arkeologiska samlingarna i enlighet med det i Köpenhamn tillämpade treperiodsystemet; sten-, brons- och järnålder. Liksom det lilla universitetsmuseet i Lund kunde yvas över att vara det första historiska museum i Norden som bröts ut ur konst- och kuriosakabinettens rad så blev det också det första i vårt land i vilket fornsakerna ordnades efter nämnda system. I samband med omordningen av museet upprättades även den katalog som efterträdde det av Retzius och Sjöborg uppgjorda inventariet.

De gåvor och förvärv som vid denna tid tillfördes Lundasamlingarna var i allmänhet av förhistorisk karaktär. Märkliga tillskott till den medeltida avdelningen erhöles dock åren 1834 och 1841 då en mängd föremål och inventarier skänktes till universitetet under Lunds domkyrkas då pågående restaurering. Dit hörde fynden bakom korstolarna, de dyrbara textilierna och de till stor del sönderslagna skulpturerna från kyrkans lekmannaaltare uppfört 1577. Genom biskop Faxes, men även genom C G Brunius, försorg erhöles museet dessutom ett antal inventarier från skånska kyrkor. Den sistnämnde kom att spela en betydande roll som Sveriges förste vetenskaplige medeltidsarkeolog och professor vid Lunds Universitet. Brunius var en banbrytare på medeltidsarkeologins område och även rent musealt blev hans verksamhet betydelsefull genom de föremål som han räddade från förstörelse och inlämnade till Historiska museet.

Men det var de förhistoriska samlingarna som snabbast ökade under 1840-talet. År 1846 hade Historiska museet förflyttats från Lundagårdshusets vindsvåning – utom myntsamlingen som alltjämt var kvar – till två rum i östra delen av byggnadens bottenvåning och 1851 kunde Historiska museet intaga en verkligt betydande ställning inom dåtida nord-

isk fornforskning. Då inköptes Sven Nilssons första fornsakssamling som omfattade inte mindre än 2975 nummer och för vars ändamål ännu ett angränsande tredje rum ställdes till förfogande.

Ett nytt uppsving såväl för museet som för den arkeologiska forskningen följde åren 1850–60, då N G Bruzelius, docent i nordisk arkeologi från 1855, var Lindfors efterträdare som amanuens. Han lyckades bl a genom gåvor, byte och inköp tillföra museet en icke obetydlig komparativ samling fornfynd från skilda delar av Europa. Även antalet nordiska fornsaker ökades väsentligt och en ny katalog upprättades.

Efter Bruzelius avgång 1860 övertog professorn i historia, W F Svedelius, vården av samlingarna. Två år senare blev professurens nye innehavare N A Tengberg prefekt, medan docenten M Weibull gjorde tjänst som amanuens åren 1862–67, varefter Elof Tegnér uppehöll samma befattning till år 1873. Samlingarna utökades betydligt bl a 1867 då ryttmästare von Gerbers fornsaker inköptes. Några år senare, år 1872, omfattade museet inte mindre än 8840 katalognummer.

År 1875 blev Sven Söderberg amanuens, en post som han innehade till dess han 1888 övertog tjänsten som museets föreståndare. Under hans tid skedde nyförvärven allt snabbare. År 1880 inköptes prosten Hofverbergs samling om 1180 nummer, nästan alla stenåldersfynd och efter Sven Nilssons bortgång tillfördes den förhistoriska avdelningen år 1884 ytterligare omkring 1400 föremål. Hela Nilssons samling uppgick sålunda till 4400 nummer, i huvudsak fördelade på de förhistoriska ålderna och många av dem unika eller synnerligen dyrbara.

Redan 1882 hade Historiska museet flyttat in i det nya universitetshusets kolonnburna källarvåning. Denna ligger emellertid ganska djupt under markplanet och saknade uppvärmning, varför den i sitt dåvarande skick inte lämpade sig för ändamålet. Söderberg verkställde flyttningen från Lundagårdshuset och uppställningen i de nya lokalerna. I dessa höll han arkeologiska föreläsningar och demonstrerade museets samlingar.

Då föreståndarskapet för institutionen inte var förenat med någon speciell ordinarie befattning inträdde dåvarande professorn i historia M Weibull, som museets prefekt efter Söderbergs frånfälle. Samma år, 1901, förordnades Otto Rydbeck till e.o. amanuens vid Historiska museet samt mynt- och medaljkabinettet. Det visade sig emellertid ganska snart nödvändigt att vid sidan av inspektoratet anordna en särskild föreståndarbefattning vid museet. Till innehavare av denna post, med en avlöning av 2000 kronor, utsågs Rydbeck i februari 1904.

Museets fortsatta utveckling och vetenskapliga bearbetning krävde emellertid att man löste fyra mycket trängande uppgifter. Den ena var att genom grävningar och undersökningar öka de förhistoriska samlingarnas minimala innehav av slutna fynd. Den andra var att söka få till stånd en avdelning äldre kyrklig konst och profan medeltid att ansluta till det ståtliga förhistoriska materialet. Den tredje bestod i att söka skaffa museet ett årsanslag som bättre än det dåvarande, 500 kronor, motsvarade dess ställning. Lika viktig var emellertid den fjärde uppgiften, att byta ut de för ändamålet helt otjänliga lokalerna mot större och mera lämpliga. Som de nu var belägna, mer än en meter under markytan, försedda med cementgolv och i avsaknad av värmeledning, var de nästan otillgängliga under vintertid. Järnföremålen angreps dessutom av rost. Dessa olägenheter hade redan år 1897 framhållits av Sven Söderberg i hans beskrivning av Historiska museet.

Det betraktades därför som en lycklig omständighet att bottenvåningen i den gamla byggnaden på Lundagård hade blivit ledig år 1908 genom bibliotekets förflyttning. Universitetsledningen upplät lokalerna till Historiska museet. Det var nödvändigt med en del inrednings- och omordningsarbeten men i maj 1910 var inflyttningen fullbordad. Tills vidare måste dock pga bristande utrymme mynt- och medaljkabinettet samt den etnografiska samlingen stanna kvar i universitetsbyggnaden.

Några år senare var det så dags för den senaste flyttningen. Historiska museet fick år 1918 övertaga byggnaden vid Kraftstorg. Denna hade på 1840-talet uppförts som biskopshus på den forna biskopsgårdens tomt men hade i praktiken aldrig fungerat som sådant, eftersom biskop Faxé inte ansåg sig kunna klara en flyttning. Istället blev det zoologiska museet som fick flytta in och även inst. för fysik och kemi var under 1800-talet inrymda i byggnaden. Kort efter sekelskiftet var byggnaden på Kraftstorg i stort behov av renovering och i samband med den förestående ombyggnaden beslöts att Historiska museet skulle övertaga huset. Genom nybyggnation hade då nya lokaler blivit tillgängliga för zoologiska museet och de övriga institutionerna. Byggnaden på Kraftstorg är ritad av arkitekten Axel Nyström i Stockholm medan vissa detaljer nog måste tillskrivas den medeltidsälskande byggmästaren C G Brunius.

En mycket stor del av Rydbeck's livsverk utgör hans arbete i och för Historiska museet. Utan överdrift vågar man säga, att han hade betydligt större intresse för sin institution och dess samlingar än för den akademiska undervisningen. Detta innebär inte att han försummade sina

elever men han gav dem kanske i främsta rummet en museal utbildning. Då han 1904 tillträdde befattningen som föreståndare för Historiska museet samt mynt- och medaljkabinettet var samlingarna, som ovan nämnts, utställda i universitetshusets källarvåning. Först 1910 kunde de flyttas över till gamla bibliotekshuset i Lundagård. Redan dessförinnan hade han börjat lägga an på att skaffa museet en medeltidssamling som skulle bli representativ för detta skede i Skånes kulturhistoriska utveckling. Det gällde för honom att handla med viss diplomatisk skicklighet eftersom den förhistoriska samlingen alltjämt ansågs som museets viktigaste del och medeltidssamlingen närmast som ett bihang. År 1914 erbjöd sig ett utmärkt tillfälle att föra fram medeltiden på en enda gång tack vare Baltiska utställningen i Malmö, vilken Rydbeck skickligt utnyttjade.

Sedan man år 1906 hade ordnat en utställning av äldre kyrklig konst från Östergötland på en konst- och industriutställning i Norrköping, togs denna idé allmänt upp. År 1910 kom Strängnäsutställningen och sedan följde denna typ av utställningar slag i slag. Rydbeck utsågs till kommissarie för den kyrkliga utställningen i Malmö och den organiserades och ordnades praktiskt taget helt av honom. Som förberedelse genomfördes en inventering av alla Skånes nära 400 kyrkor. Från kyrkorna och museerna inlånades 611 föremål till Malmö. Man fick på så vis en utomordentligt god överblick av vad som fanns bevarat av äldre kyrklig konst i landskapet. Det visade sig att många kyrkor hade gamla föremål på vindar och i andra utrymmen. En hel del av dessa föremål deponerades i Historiska museet. Där fick de under Rydbecks vana händer en omsorgsfull vård och undergick en skonsam konservering. Museets samlingar ökade kraftigt och därmed trångboddheten.

När byggnaden vid Kraftstorg blev ledig och museet flyttade dit innebar det att för första gången kunde samlingarna ställas ut så de kom till sin rätt. Den tidigare mer eller mindre musealt arbetande institutionen kunde växa och tyngdpunkten efter hand förskjutas till det vetenskapliga fältet. År 1919 utsågs Rydbeck till professor i arkeologi och medeltidsarkeologi.

På Kraftstorg skapade Rydbeck ett av vårt lands mest förnämliga museer. Han hade en strikt vetenskaplig inställning till samlingarna och den förenades med stor konstnärlig känsla och stor praktisk skicklighet. Än idag står medeltidsavdelningen kvar praktiskt taget orörd så som

Rydbeck ställde upp den 1918 och fyller fortfarande väl de krav man kan ställa på en modern exposition.

Ännu ett museum fick Rydbeck tillfälle att skapa. På vintern 1932 kunde arbetet börja med det nya domkyrkomuseet vilket är beläget i Domkapitlets då nyuppförda byggnad och genom en bro över gatan förbundet med Historiska museet. Redan i maj samma år invigdes det. Här hade till en helhet fogats samman de ofta stora och tunga resterna av stenarbeten från domkyrkan, skulpturer och arkitekturfragment.

Historiska museet samt mynt- och medaljkabinettet liksom domkyrkomuseet bär helt den prägel som Rydbeck givit dem. Tillsammans bör det betraktas som en enhet, i främsta rummet en vetenskaplig men också en kulturvårdande institution.

Olika museer har olika målgrupper, uppdrag och särdrag. Historiska museet har sedan 1800-talet haft en stark prägel av forskningsmuseum. Arkeologiska institutionen var fram till 1995 belägen i samma hus och organisationsformen, med universitetet som huvudman, Riksantikvarieämbetet som tillsynsmyndighet och ett regionalt ansvar för arkeologiskt material, kyrklig konst och numismatik, gör museet unikt i den svenska museivärlden. Sedan 1988, då museet fick permanenta tjänster knutna till verksamheten, har även en betydande magasinsverksamhet med bl.a. digital registrering av fynden, en fotografisk avdelning samt konserveringsavdelning med möjlighet till arkeologisk uppdragskonservering vuxit fram.

### **Mynt- och medaljkabinettet**

Liksom Historiska museet och universitetets naturhistoriska samlingar kan även mynt- och medaljkabinettet härledas ur Kilian Stobaeus initiativ och samlarverksamhet. Ursprunget till myntkabinettet är hans mynt- och medaljsamling, som 1745 förvärvades av Lunds Universitet. Den vårdades och tillväxte under den numismatiskt mycket intresserade historieforskaren Sven Lagerbrings ledning, och samlandet florerade icke minst under den skicklige myntkännaren och organisatören Bror Emil Hildebrands tid. Det var exempelvis denne som både energiskt och lyckosamt arbetade för att förvärva mynt som präglats i Lund. Sålunda kan nämnas att vid Hildebrands avgång från samlingarna år 1832 fanns över



160 danska mynt från tiden 1016 – 1075, medan det ett par år tidigare endast fanns ett.

År 1856 övertog den berömde orientalisten C. J. Tornberg vården av dessa samlingar. Hans betydelse för deras tillväxt och förkovran kan inte överskattas och hela myntsamlingen ordnades och katalogiserades av honom. Ett nitiskt och framgångsrikt arbete inom samma område nedlade även Sven Söderberg, museets föreståndare vid artonhundratalets slut. Han ökade anseendet samlingarnas omfattning och satte igång en komplettering av myntbeskrivningarna i enlighet med ett för tiden modernt lappkatalogsystem. Beståndet av romerska republikanska mynt samt danska och utländska, särskilt anglosachsiska medeltidsmynt, tillväxte betydligt under denna tiden.

Mynt- och medaljkabinettet innehåller vackra och värdefulla kollektioner av bl a grekiska, romerska, anglosachsiska samt danska, svenska och västeuropeiska mynt jämte en mängd, särskilt svenska, medaljer och minnespenningar. Under Otto Rydbeckes tid inköptes i huvudsak danska och i synnerhet lundensiska medeltidsmynt samt en kompletterande uppsättning av de för Sverige särskilt karakteristiska plåtmynten. För den sistnämnda dyrbara samlingen konstruerades en lång, tunn glasmonter vilken täckte en hel vägg och där hela plåtmyntserien ställdes ut. De för undervisningen behövlige mynten exponerades kronologiskt och väl överskådligt i långa bordsmontrar. Huvudsamlingarna förvarades i äldre skåp varav de flesta förfärdigats under slutet av 1800-talet.

År 1946 knöts orientalisterna Ulla S. Linder Welin till Historiska museet och blev ansvarig för myntkabinettet där hon var verksam under större delen av 1950-talet. Under närmare fyrtio år var Ulla Welin Skandinavien ledande forskare inom det vidsträckta ämnesområde som kan sammanfattas under beteckningen islamisk numismatik. För mynt- och medaljsamlingen betydde hennes insatser en kraftig uppryckning efter ett årtionde av törnrosasömn. Hon kompletterade även genom inköp den värdefulla grekiska samlingen samt förberedde en ny utställning av både allmän och svensk mynthistoria. Detta arbete kom att övertagas av Brita Malmer som år 1951 knöts till samlingen. Under hennes tid vid myntkabinettet ordnades på ett utomordentligt pedagogiskt sätt det stora skattfyndet från Igelösa och mynten från utgrävningen av S:t Jörgens kapell i Åhus.

Den nuvarande accessionen av mynt till myntkabinettet består till övervägande delen av arkeologiskt funna mynt. Alla de mynt som från

1980-talets mitt har grävts upp i Skåne får sina bestämningar och sin slutliga förvaringsplats där. Tidigare skickades mynten oftast till Stockholm för bestämning och de kom i många fall att bli kvar där. Nu stannar samtliga dessa mynt kvar i Skåne. Antalet arkeologiskt funna mynt har under senare år kraftigt ökat i omfattning till följd av de stora utgrävningar och undersökningar som ägt rum i regionen, bl a Åhus och Uppåkra.

### **Husurna från Ruuthsbo, Bjäresjö sn. ca 1000 – 400 f Kr.**

En mycket stor del av Historiska Museets äldre samlingar utgörs av gravfynd; ett förhållande som tydligt avspeglas i utställningarna över förhistorien (sten-, brons- och järnålder). De människor som har befolkat vårt land alltsedan inlandsisens begynnande avsmältning för mer än tiotusen år sedan, utvecklade gravriten som på olika sätt bidragit till att ge ökad kunskap om den förhistoriska människan inte enbart ur antropologisk synpunkt. Gravskicket avspeglar sannolikt religiösa föreställningar och sociala förhållanden.

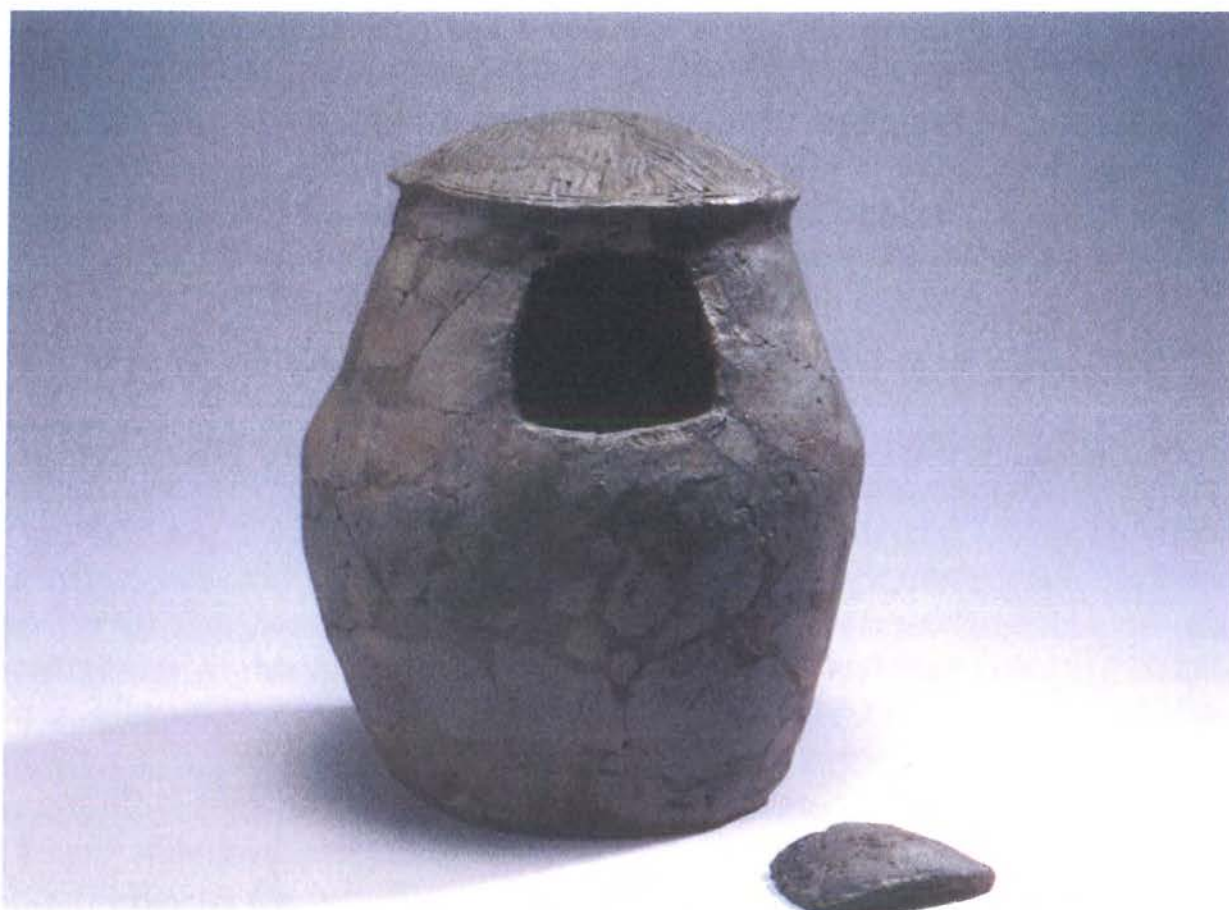
Vi vet idag att man redan under mesoliticum eller jägarstenåldern anlade gravfält där de döda begravdes obrända och med sig i graven kunde få olika gravgåvor. Rödockra i gravarna tyder på rituella handlingar i samband med gravsättningen.

Med jordbrukets införande under neoliticum eller yngre stenåldern utvecklades nya kulturmönster och bland annat ser vi i megalitgravarna (dösar och gånggrifter) ett nytt uttryck för social organisation och religiösa uppfattningar.

Storhögarna med obrända lik och rika gravgåvor från äldre bronsålder representerar sannolikt ett övre socialt skikt i samhället, samtidigt som vi vet att kremering också förekommer och finns belagt redan under äldre stenålder. Brandgravskicket med urnebegravningar blir under den yngre bronsåldern helt dominerande och det är till denna period (ca 1000-400 f Kr.) som husurnan på bilden på omstående sida kan dateras.

Olika typer av brandgravar förekommer under järnåldern men skelett-begravningar blir så småningom allt vanligare – kanske beroende på ett allt starkare kristet inflytande. Det kristna gravskicket med skelett-begravning helt utan gravgåvor blir vid medeltidens början allena-rådande.

Dagens urnebegravningar, vilka blev vanliga först under senare delen



Husurna från Ruuthsbo, Bjäresjö sn.

av 1900-talet, har alltså föregångare under yngre bronsålder! Att som i det här fallet utforma urnan som ett litet hus hör dock till ovanligheterna – åtminstone på nordiskt område. Seden kan spåras till sydeuropa, närmare bestämt Italien och tycks ha spridit sig till Norden dels via en västlig väg längs Elbe från Harz genom Holstein till Jylland och dels via en östlig från Pommern över Bornholm till Skåne. Urnan på bilden hittades vid plöjning på Ruuthsbo Gård, Bjäresjö socken NV om Ystad år 1919 och skänktes till museet av godsägare Gustaf Jacobæus. Det fasta locket är ritsat som ett stråtak och därunder finns en öppning vars "dörr" varit fästad med harts. Förutom den dödes brända ben lades ofta en gravgåva i form av ett mindre bronsföremål i urnan vilken troligen också innehöll något ätbart. Tanken var förmodligen att den döde även efter kremering behövde ha vissa förnödenheter med sig i sin sista boning eller snarare; den döde lades i ett förrådshus för att intet skulle saknas!

## Madonnan från Fjellie; 1400-talets början

Ett medeltida kyrkorum var ett rum fyllt av bilder. Här mötte medeltidens människor kyrkans förkunnelse i synlig form. Det som finns bevarat i dag av medeltidens kyrkliga konst är en ledtråd bakåt i tiden som, genom att tolkas och placeras i ett historiskt sammanhang, kan öka vår kunskap om de människor som brukade kyrkan och dess bilder under medeltiden.

Medeltidens kyrkliga träskulptur är i huvudsak av tre slag: krucifix, bilder av Maria med Jesusbarnet eller av andra helgon samt altarskåp. Varje skulptur har haft sin bestämda plats i det medeltida kyrkorummet. Helgonskulpturerna har varit placerade i helgonskåp på kyrkans sidoaltaren. Den äldsta typen av madonnaskulptur visar alltid en tronande Maria med barnet mitt i skötet, vända frontalt mot betraktaren.

Under medeltidens lopp tillkommer andra madonnatyper. Från och med 1300-talet visas ibland Maria stående med barnet sittande på vänster arm eller halvliggande i famnen. Den så kallade apokalyptiska madonnan blir vanlig från och med 1400-talet, dvs Maria identifieras med kvinnan "klädd i solen och med månen under sina fötter och med en krans av tolv stjärnor på sitt huvud" i Bibelns Uppenbarelsebok. Hon återges därför stående på en månskära med barnet i famnen, omgiven av en krans av solstrålar. Den apokalyptiska madonnan förekommer ofta i senmedeltida altarskåp.

Maria var det främsta av medeltidens helgon och madonnaskulpturen hade sin plats på det norra av sidoaltarna i långhuset. Skulpturerna av Maria med Jesusbarnet var ofta placerade i helgonskåp med ryggbräde, krönande baldakin och slutbara dörrar. Det samma gäller medeltidens övriga helgonskulpturer även om få av dessa helgonskåp finns bevarade i dag.

I varje medeltida kyrka – antingen det var en liten sockenkyrka i en by på landsbygden, en församlingskyrka inne i staden eller en stor domkyrka – fanns kultbilder i trä. Över trehundra skulpturer från fem århundraden, från 1100-talets mitt till 1500-talets första tredjedel, finns bevarade från skånsk medeltid. Även om det bara är en liten del av vad som en gång har fyllt de skånska kyrkorna, är det ett rikt material. Det ger prov både på den inhemska produktionen i lokala skånska verkstäder och på den import av träskulptur som har ägt rum medeltiden igenom. Den stora mängden skulptur är naturligt nog från senmedeltiden,

dvs 1400-talet och 1500-talets tre första årtionden fram till reformationen 1536.

Tillverkningen av en medeltida träskulptur var en process i flera steg som involverade ett antal olika hantverkare. Skulpturerna bör i de flesta fall ses som ett resultat av en kollektiv insats av de anställda i en verkstad. De enskilda namn som kan knytas till enstaka senmedeltida skulpturer är namn på verkstadsledare, som hade flera medarbetare till hjälp för varje skulpturbeställning.

I dag har många skulpturer förlorat det mesta av sin ursprungliga färg eller blivit ommålade i senare tid och den dimension som stafferingen tillförde skulpturerna är försvunnen. Många skulpturer kan i dag uppfattas som väl så vackra i sitt nuvarande träreana tillstånd, men för ett medeltida öga skulle ett sådant arbete endast framstå som ett ofärdigt råämne till den slutliga produkten, dvs en omsorgsfullt stafferad figur med glansigt porslinsaktig karnation (hudfärg), fina penslade ögonhår, rosiga kinder och en guldglänsande klädnad, kanske prydd med ädelstenar och brokad i relief och med ärm- och mantelfoder i blått eller rött.

Den kännedom som vi idag har om tillverkningen av medeltida träskulptur hänför sig framför allt till nordtyska förhållanden under senmedeltiden och baseras på bevarade skråföreskrifter och andra handlingar som berör produktionen av träskulptur i Hansastädernas verkstäder. Man kan anta att många lokala verkstäder arbetade under enklare förhållanden, där mästaren bara hade en eller kanske ett par medhjälpare, och där hantverkarna måste vara mångsidiga och kunna utföra flertalet av de olika arbetsmomenten.

Den tronande Maria med barnet återkommer, som tidigare nämnts, under hela medeltiden. En ovanlig variant av motivet finns bevarad från Fjellie kyrka: Maria som mjölkgiverska, med ett blottat bröst som hålls av Jesusbarnet i hennes knä. Maria sitter frontalt på en bänk med släta sidor. Vänster hand är lyft. Ansiktet är hjärtformat med runda kinder, ögonen har breda spetsovaler med ögonlockskanterna i relief, munnen är sluten med svagt uppdragna mungipor och hennes hakspets skjuter fram.

Marias huvuddok faller i sicksackveckade våder på bägge sidor om henne och i en bred båge framför halsen. Livklädnaden har hög uppstående krage. Jesusbarnet bär en lång livklädnad med kraftiga veck. Han sitter på moderns högra knä halvt vänd åt vänster. I sin vänstra hand håller han moderns blottade bröst. Jesusbarnet är kraftigt proportione-



Tronande Madonna från Fjellie kyrka.

rat med ganska stort huvud och med runda kinder, ögonen har släta rundlar och munnen är rak och sluten. Håret sitter som en slät hjälm på hjässan.

Skulpturen visar rester av staffering. Karnationen är vitaktig. Näsborrarna och läpparna är röda. Marias dok har sannolikt varit förgyllt och hennes livklädnad röd med grön krage och manteln förgyllt med grönt foder. Jesusbarnets livklädnad röd med svarta ornament. Bänken de sitter på röd.

Skulpturen har skador. Spiorna i Marias krona är borta och hennes vänstra arm och barnets högra arm är avbrutna. Näsorna är skadade. Tårna på Jesusbarnets högra fot är avbrutna och fotplattan på vilken skulpturen är placerad är sliten och skadad nedtill.

### De svenska plåtmynten 1644–1768. 8 daler silvermynt 1663.

För att rätt förstå vårt lands penninghistoria från första delen av Gustav II Adolfs regering måste man ta hänsyn till Älvsborgs lösen. Vid freden i Knäred med Danmark år 1613 bestämdes det att Sverige skulle betala en lösen om 1 miljon riksdaler för att återfå Älvsborg, vårt "andningshål mot väster", som det så träffande har sagts. Beloppet skulle erläggas på sex år. Summan var oerhörd efter den tidens förhållanden, när kronans årliga inkomster inte uppgick till detta belopp. Genom stora extraskatter men framför allt med hjälp av kopparproduktionen, vilken starkt drevs på under dessa år, erlades beloppet. Det skedde dock till priset av skuldsättning till Nederländerna. Skulden måste betalas i riksdalermynt och dess erläggande i reda penningar beredde ibland regeringen svårigheter.



8 daler silvermynt 1663.

Koppar, som exporterades till Danmark, fick inte avräknas på skulden utan betalades med riksdaler som sedan återgick till Sverige och till sist fördes ned till de danska representanterna! Någon clearing existerade alltså inte i detta fall. Dåliga erfarenheter från Johan III:s tid, vars regering karakteriserades av de största myntförsämringarna i vår penninghistoria, gjorde att man denna gång aktade sig för att tillgripa en myntförsämring som ett medel att öka kronans inkomster. Från 1620-talet och ända fram till mitten av 1700-talet dominerades den svenska mynt- och penninghistorien av kopparen.

Det polska kriget och senare Sveriges rustningar för och delta-

gande i det trettioåriga kriget (från 1630) ökade ytterligare kraven på inkomster och Sverige var som bekant i äldre tider ett fattigt land. Om vår produktion av ädelmetaller var ringa, bröts desto mer av den "halvädla" kopparn, framför allt i Stora Kopparberg. Sverige torde vid denna tid ha varit världens största kopparproducent med mer än 50% av världproduktionen, vilket innebar ca 3000 ton om året. En efter moderna begrepp blygsam mängd. Det gällde hela tiden att hålla priset så högt som möjligt och åtskilliga metoder användes. En av dessa bestod i att man förmyntade en del av kopparn, då man fann marknadspriset för lågt. När sedan priset steg upphörde man med myntningen. De första mynten i koppar präglades 1624. Det var ett värdemynt, dvs. det skulle ha ett värde som motsvarades av den i myntet ingående metallmängden. Av flera orsaker gick det inte riktigt som man tänkt sig. Kopparmyntningen, avsedd som ett provisorium, kom med kortare avbrott att fortgå. Sverige fick i själva verket fram till 1766 kopparmyntfot, eller rättare sagt en dubbel myntfot; silver och koppar, där den senare metallen spelade huvudrollen. Eftersom utmyntningen ofta blev för stor – man lät sig inte styras av det inhemska penningbehovet utan av de utländska priserna på koppar – blev resultatet att metallen blev dyrare än själva myntet. Man uppnådde därför en effekt motsatt den önskade, mynten exporterades i stället för metallen. Trots att själva den ursprungliga planen således visade sig vara förfelad återgick man av olika orsaker inte till silvermyntfoten förrän 1766.

Den viktigaste nyheten inom myntväsendet under drottning Kristinas (1632-1654) regering var införandet av plåtmynt. Det var det nyinrättade myntverket i Avesta som 1644 fick börja ge ut dessa ohanterliga betalningsmedel i koppar. Det största av dem alla, 10 daler silvermynt (s.m.) vägde 19,7 kilo. Det är egendomligt att tänka sig att man motiverade beslutet att prägla plåtmynt med att dessa skulle vara lätta att forsla; man sade verkligen "portabelt". Härmed avsåg man givetvis inte att en plåt på nära 20 kilo skulle vara lätt att hantera, utan att plåtarna bekvämt kunde fungera som exportvara så fort priset på den internationella marknaden blev högre och utförsel ställde sig förmånligare. Det säger sig självt att präglingskostnaderna också blev mycket lägre än om motsvarande mängd koppar skulle ha utmyntats som 1- eller  $\frac{1}{4}$ -ören. Plåtmynten framställdes av valsad kopparplåt som efteråt försågs med fyra hörnstämplor, alla med kunglig krona, årtal och regentens initialer eller tidvis hela namn



samt en mittstämpel angivande valören. Valören angavs i daler silvermynt eftersom man ville fastslå att metallen i myntet hade ett metallvärde som motsvarade den åsatta stämpeln. Det var alltså inte fråga om några "nödmynt"; plåtmynten var alltid värdemynt och detta var till en början även fallet med småmynten i koppar.

Plåtmynt präglades under regenterna Kristina, Karl X Gustav (1654-1660), Karl XI (1660-1697), Karl XII (1697-1718), Ulrika Eleonora (1719-20), Fredrik I (1720-51) och Adolf Fredrik (1751-71). Följande valörer fanns: 10 daler (endast 1644), 8 daler (1652-1682), 5 och 3 daler (1674), 4, 2 och 1 daler (från 1649) samt 1/2-daler (från 1681). Förutom i Avesta har plåtmynt präglats i Huså, Ljusnedal, Kengis, Semlan och Stockholm. Mynten präglades fram till år 1768.

*Foto: Bengt Almgren*

Lunds Universitets Historiska Museum  
Krafts torg 1  
223 50 Lund  
Tel. 046 – 222 79 44  
Fax 046 – 222 40 21

Öppettider: Tis – fre 11-16  
Entréavgifter: Vuxen 30:-, ungdom 15:-  
Kostnader för gruppvisning: 300:-/dag, 600:-/kvällstid.  
Kontaktpersoner: Hampus Cinthio, Ulla W Silvegren

# Innehåll

Förord	K ARNE BLOM, CECILIA NELSON	5
Att låta det förflutna leva genom det bevarade	GUNNAR BROBERG	7
Muséer, minne och materialitet	EVA ÖSTERBERG	13
Tankar kring scenografin	SOFIA DAHLGREN	19
AF:s Arkiv och Studentmuseum	FREDRIK TERSMEDEN	23
Antikmuseet	EVA RYSTEDT	41
Botaniska museet		
	INGVAR KÄRNEFELT, ULF ARUP, LARS FRÖBERG, TORBJÖRN TYLER	55
Ekska Huset med Lundasamlingen	MARGARETA WICKSTRÖM	73
Folklivsarkivet vid Etnologiska institutionen		
	ANDERS SALOMONSSON, GÖRAN SJÖGÅRD, CHARLOTTE HAGSTRÖM	87
Historiska museet	ULLA W SILVEGREN, HAMPUS CINTHIO	101
Kulturen	ANNA LANDBERG	119
Landsarkivet	ELISABETH REUTERSWÄRD	129
Medicinhistoriska museet	PIA MICHÉLSEN	143
Skissernas museum	JAN TORSTEN AHLSTRAND	157
Tegnérmuseet	ULLA TÖRNQVIST	175
Zoologiska museet	SVEN AXEL BENGTON, LENNART CEDERHOLM	185

---

# MELLAN LIV OCH DÖD

Arkiv och museer i Lund berättar

LUNDS KONSTHALL