



LUND UNIVERSITY

Samma ojämlikhet som idag.

Kullabygden under järnåldern

Jennbert, Kristina

Published in:

Kullabygd : Kullens hembygdsförenings årsskrift

2018

Document Version:

Förlagets slutgiltiga version

[Link to publication](#)

Citation for published version (APA):

Jennbert, K. (2018). Samma ojämlikhet som idag. Kullabygden under järnåldern. *Kullabygd : Kullens hembygdsförenings årsskrift*, XCI, 110-129.

Total number of authors:

1

General rights

Unless other specific re-use rights are stated the following general rights apply:

Copyright and moral rights for the publications made accessible in the public portal are retained by the authors and/or other copyright owners and it is a condition of accessing publications that users recognise and abide by the legal requirements associated with these rights.

- Users may download and print one copy of any publication from the public portal for the purpose of private study or research.
- You may not further distribute the material or use it for any profit-making activity or commercial gain
- You may freely distribute the URL identifying the publication in the public portal

Read more about Creative commons licenses: <https://creativecommons.org/licenses/>

Take down policy

If you believe that this document breaches copyright please contact us providing details, and we will remove access to the work immediately and investigate your claim.

LUND UNIVERSITY

PO Box 117
221 00 Lund
+46 46-222 00 00

KULLABYGDEN UNDER JÄRNÅLDERN

Samma ojämlikhet som idag

Av Kristina Jennbert

DE MÄNNISKOR SOM levde för länge sedan hade en mer kärv tillvaro än dagens människor i vår del av världen. De flesta hade inte så många grejor. Några hade fler och mycket mer exklusiva än andra. De fynd som finns bevarade idag är framförallt stenmaterial, men också metallföremål av brons, silver och guld, liksom pärlor av bland annat glas och glasfluss. Det var mer beständiga material.

Vi arkeologer antar att de sociala villkoren var ojämlika. Det var ett hierarkiskt samhälle. Få personer och familjer hade makten och bestämde över merparten av befolkningen som inte alls kunde påverka sina liv. Precis som idag. Vi ser dem som hade beständiga och värdefulla föremål och till följd av ägande hade makten, de andra förblir osynliga i det arkeologiska materialet.

Det är inte självklart enkelt och okomplicerat att ge en bild av förhistorien. Vi antar att boendeförhållanden, försörjning och klimat var mycket besvärliga med risk för liv och hälsa. Somliga stannade kvar i sin hemmiljö, andra gav sig iväg för att kanske återvända senare i livet. Mobiliteten i förhistoriska samhällen visar att korta och långa resor var vanliga, liksom att nätverken mellan olika regioner i Skandinavien och i Europa var omfattande. De fragmentariska och fåtaliga arkeologiska fynden som finns i Kullabygden visar med all tydlighet att området var en del av en större värld under hela förhistorien. Frans G. Bengtssons berättelse om *Röde Orm* på Kullaberg och hans resor, slagsmål och strider i väster och öster är en saga, som vi faktiskt på ett sätt kan finna några spår av i Kullabygden under järnåldern.

Kullabygden har varit bebott under hela förhistorien. Från stenåldern finns flera boplatser och ett mycket stort antal föremål av flinta och andra bergarter. Från bronsåldern känner vi de många gravhögarna och hållristnings- och skålgropslokaler. Järnåldern omfattar tiden från 500 f. Kr. till 1050 e. Kr. Den äldre järnåldern inleds med den förromerska perioden (500 f. Kr–år 1) och fortsätter med den romerska perioden (1–400). Den yngre järnåldern är indelad i de arkeologiska perioderna folkvandringstid

(400–550), vendeltid (550–750) och vikingatid (750–1050). Periodgränserna är bara ett sätt att försöka dela in förhistorien, i själva verket kan enskilda föremål och platser ha använts under en mycket längre tid och kan inte strikt föras till en viss period.

Så, vad finns då i Kullabygden som berättar om tiden för *Röde Orms* vikingatid och överhuvudtaget om järnåldern? Dessvärre, inte mycket. Järnåldern på Kullahalvön framträder endast genom ett mindre antal arkeologiska fynd och fornlämningar och genom några ortnamn. Många platser har försvunnit och fallit i glömska på grund av uppodlingen av landskapet.

Kullahalvön är ett mindre exploaterat landskap i modern tid och därför finns det endast ett fåtal arkeologiskt undersökta fornlämningar. Endast 7 procent av de registrerade fornlämningarna är undersökta i Höganäs kommun. Detta skall jämföras med 19 procent i Helsingborgs kommun och 65 procent i Malmö kommun där markexploateringen är mycket större än i Höganäs kommun.¹ Syftet med denna artikel är att lyfta fram intressanta platser och arkeologiska föremål på Kullahalvön. Genom att föra samman uppgifter från flera olika arkiv och museisamlingar får vi en viss kunskap och insikt om de förhistoriska samhällena på Kullahalvön. Dessa dolda spår visar att man hade omfattande kontakter i den då internationella världen, mot öster och väster.

Gårdar och ortnamn

De flesta lämningarna av järnålderns bebyggelse har försvunnit i samband med plöjning och odling. På Mölle Hässle och Fjälastorp visar genomförda arkeologiska undersökningar att det har funnits gårdsbebyggelse där, framförallt från den äldre järnåldern.

Vid Mölle Hässle påträffades under åren 1989 och 1991 delar av en järnåldersgård. Man fann stolphål, gropar och härdar samt keramikskärvor av äldre järnålderskaraktär. C14-datering av träkol från härdarna gav en ålder till 340 f. Kr., respektive 408 f. Kr., det vill säga den förromerska järnåldern. Under denna tid fanns det en permanent bebyggelse vid Mölle Hässle.²

I Fjälastorp undersöktes 1987 delar av tre järnåldersboplatser i samband med att Arilds golfbana anlades. På ett tidigare registrerat fornlämningsområde påträffades järnåldersgårdar med stolphål, härdar, avfallsgropar och kulturlager. De arkeologiska fynden var mycket få. Träkol från en härd på en av boplatserna C14-daterades till år 380 f. Kr., det vill säga till den

förromerska järnåldern. På en annan boplats fanns det en del av den västra långväggen i en cirka 15 meter lång och cirka 5 meter bred byggnad. Huset var ett vidjeflättat, lerklinat hus med en ingång mot väster på ena långsidan av huset. Träkol från ett av stolphålen C₁₄-daterades till år 69 e. Kr. , det vill säga den äldre romerska perioden. Också i Fjälastorp kan man räkna med en permanent bebyggelse under den äldre järnåldern.³

Att det också funnits bebyggelse på andra platser antyder ortnamnen. Platsnamn som slutar på *-löv*, *-inge*, *-åkra* och *-by* kan vara namn som går tillbaka till den yngre järnåldern, det vill säga från folkvandringstid till vikingatid. Platsnamn som slutar med *-tofta*, *-arp* och *torp*-namn kan häröra från vikingatid till medeltid, medan efterleden *-röd*, *-bolet* och *-hult* visar på en bebyggelse anlagd under högmedeltid (1200–1350) (Tabell 1).

Folkvandringstid till vikingatid		Vikingatid till medeltid		Högmedeltid	
-löv	Svaluv, Farhults sn Görslöv, Jonstorps sn	-tofta	Hustofta, Jonstorps sn	-röd	Björkeröd, Brunby sn Gylleröd, Brunby sn Björkeröd, Farhults sn Häljaröd, Farhults sn Snörröd, Farhults sn Buskeröd, Väsby sn Långaröd, Väsby sn Tjöröd, Väsby sn Åsperöd, Väsby sn
-inge	Glimminge, Jonstorps sn Bläsinge, Jonstorps sn Döinge, Farhults sn Utvälinge, Välinge sn Plöninge, Väsby sn Steglinge, Väsby sn	-arp	Stubbarp, Brunby sn Flundrap, Brunby sn Ladarp, Brunby sn Krapparp, Brunby sn Unnarp, Jonstorps sn Måarp, Väsby sn Gössarp, Väsby sn	-bolet	Bökebolet, Brunby sn
-åkra	Rågåkra, Brunby sn Bölsåkra, Jonstorps sn Södåkra, Jonstorps sn	torp- namn	Fjälastorp, Brunby sn Himmelstorp, Brunby sn Smedstorp, Brunby sn Jonstorp, Jonstorps sn Kullenbergstorp, Jonstorps sn Svenningstorp, Jonstorps sn Brandstorp, Väsby sn Gödstorp, Väsby sn Krokstorp, Väsby sn p Gunnestorp, Väsby sn	-hult	Eleshult, Brunby sn Farhult, Farhult sn Mjöhult, Farhult sn Pottmjöhult, Farhult sn Danhult, Väsby sn Hulta, Väsby sn
-by	Brunby, Brunby sn Väsby, Väsby sn				

Tabell 1. Ortnamn på Kullahalvön.

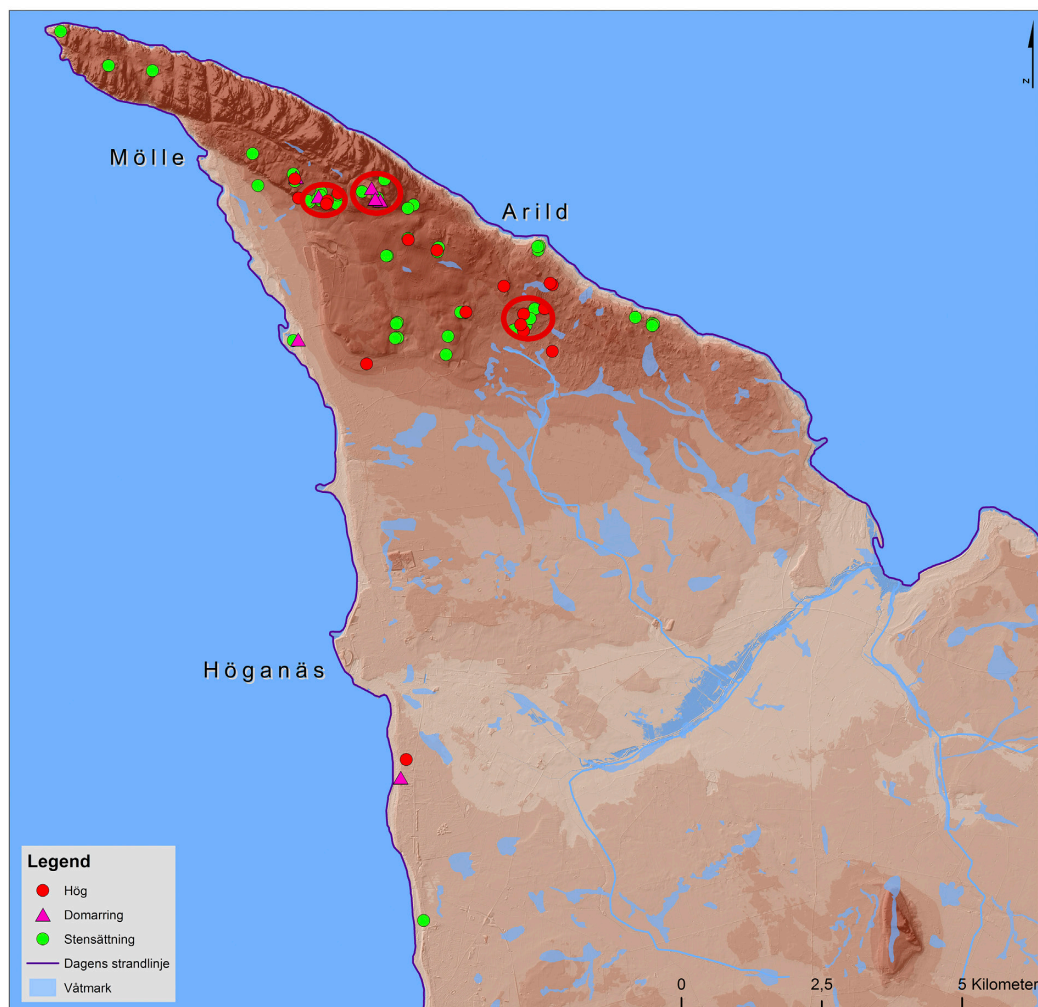
Den äldsta typen av bebyggelsenamn med efterleden *-löv* och *-inge* finns i Jonstorps, Väsby, Farhults och Vålinge socknar. Efterleden saknas i Brunnby socken. Den nykolonisation som vissa forskare menar återspeglas i det vikingatida ortnamnet Brunnby har inte kunnat bekräftas genom arkeologiska undersökningar.⁴ Vi har helt enkelt inte tillräckligt med arkeologiskt material för att pröva de ortnamnshistoriska beläggen. Bebyggelsenamnen antyder dock att långt fler platser på Kullahalvön har haft förhistorisk bebyggelse.

Simon P. Sundius placerade Wasahamn vid Jonstorp på sin karta från 1754.⁵ En teori har därefter varit att det skulle finnas en vikingatida hamn med insegling till en hamnplats inne i Görslövsviken. En mindre arkeologisk undersökning gjordes år 1986 vid Görslövsån.⁶ Det gick inte att belägga teorin. Frånvaron av arkeologiska spår och avsaknaden av fornlämningar i området gör det högst osannolikt att en hamn skulle ha funnits i området. Vad Wasahamn egentligen kan betyda är en olöst fråga.

Gravar

De järnåldersgravar som är bevarade idag finns framförallt vid gravfälten vid Lerhamn, Kockenhus, Björkeröd och Himmelstorp. Förutom dessa gravfält är enstaka gravar registrerade framförallt uppe på Kullaberg och i det småkulliga landskapet närmast berget. Här finns domarringar, stensättningar, låga högar och rösen, sådana gravformer som är svåra att närmare datera utan arkeologiska undersökningar (Figur 1).

Gravarna finns bevarade i de områden som tidigare var fäladsmark (betesmark). Delar av dessa marker började man att odla under 1700-talet och man fortsatte att bryta mark för odling in på 1800-talet. Fideikommissarien Petter Gotthard von Kochen på Krapperup verkade aktivt i mitten av 1700-talet för att åkrarna skulle ge bättre skördar bland annat genom att införa en systematisk gödsling och att plocka sten.⁷ När det Laga skiftet började genomföras i Brunnby socken år 1830 skedde bebyggelseförändringar och uppodlingen intensifierades.⁸ Detta sammanföll med baron Carl Gyllenstiernas arkeologiska intressen och det fick även betydelse för tillväxten av hans fornsakssamling eftersom påträffade arkeologiska föremål lämnades in till Krapperup (Se *Kullabygd* 2017). Följden av hans arkeologiska engagemang blev också att bland annat Björkerödsborna fick tillstånd att plocka bort stora stenar och röja åkrarna. Detta skulle



Figur 1. Gravår under järnålder. Karta Maria Wihlborg 2015.

ske under uppsikt av Carl Gyllenstierna. Flera av gravarna lär därför ha undersökts men dokumentationen har dessvärre förkommit och endast sparsamma anteckningar, skisser och ritningar finns bevarade i Krapperrups godsarkiv. Det är möjligt att en blågrön mosaikpärla i fornsakssamlingen kommer från någon av gravarna. Arkeologen Nils Gustav Bruzelius skriver i sin reseberättelse från 1853:

Midtemot Kockenhus, en mindre egendom under Krapperup, liggande på sluttningarna af Kullaberg en mängd stensättningar. I en af dessa har vid bortröjandet af några buskar en mosaikpärla blifvit



Figur 2. Gravhög vid Björkeröd. Foto: Kristina Jennbert 2010.

funnen. Denna, som hade en blågrå färg, förvaras på Krapperup i Baron C. Gyllenstiernas samling. Vid åtskilliga stensättningar lät jag gräfvä, då endast kol och aska påträffades.⁹

Vid Björkeröd, och mellan Björkeröd och Kockenhus, är det troligt att det funnits många fler gravar, men som idag är bortplockade och försvunna. Antagligen fanns det ursprungligen flera gårdsgravfält som hörde till gårdarna i Björkeröd och Mölle Hässle. Idag finns endast några gravar och enstaka stenar kvar (Figur 2).

Vid Himmelstorp finns en annan koncentration av cirka 20 gravar med minst tre stora domarringar, flera stensättningar och resta stenar. Carl von Linné lade också märke till dessa. Han skriver ”Domhög var på Himmelstorps berg bland Kullaberg vilken består av en hop stenar ställda i ring och en mitt uti”.¹⁰ Förmodligen är det den högst belägna domarringen han besökte (Figur 3). Det vi ser idag av gravfältet är främst domarringarna och skadade stensättningar.

Norr om Lerhamn finns ett litet och nästan osynligt gravfält med cirka åtta stensättningar, som idag alla är övertorvade. Inte någon av gravarna



Figur 3. Domarring vid Himmelstorp. Teckning: Carl Gyllenstierna.

är undersökt, men av karaktären att döma rör det sig om ett yngre järnåldersgravfält.

Söder om Lerhamn finns en domarring (Figur 4). Enligt anteckningar fanns det tidigare ytterligare sex gravar, varav ett par delvis undersöktes av Nils G. Bruzelius och Carl Gyllenstierna 1851–53. Domarringen består av nio stenar och när man grävde i den centrala delen av domarringen påträffades ”bitar av en urna, kol, aska och något ben”. I sina anteckningar skriver de att en bit ifrån domarringen låg en hög där åtskilliga stenar bildade en kantkedja. I högen fanns ”bitar av en lerurna, flintskärfvor, samt två små fyrkantiga brynstenar; dessutom aska och kol öfverallt i högen”.¹¹ Att döma av fynden torde graven liksom domarringen kunna dateras till den yngre järnåldern, eftersom gravskicket då bestod av kremeringar.

Bland tallskog och sanddyner i Lerbergsskogen finns flera gravar från både bronsåldern och järnåldern. En av dessa undersöktes år 1998, eftersom den var skadad av markerosion. En halvkretsformad stenkrets, som var cirka nio meter i diameter, med åtta halvmeterstora klumpstenar rensades fram. I sanden, främst på insidan av kantstenarna i den södra och sydvästra delen av stenkretsen, påträffades rena brända ben av en vuxen person samt slagen flinta.¹² Graven i Lerbergsskogen är svår att datera. Troligen är det en översandad domarring, men i motsats till Lerhamnsgravarna är den sannolikt från den äldre järnåldern, eftersom de brända benen var rensade och att det inte fanns sot och aska i graven.



Figur 4. Domarring vid Lerhamn. Foto: Kristina Jennbert 2008.

Grottor och tomtningar på Kullaberg

Det finns även andra platser på Kullahalvön som vittnar om bebyggelsen under järnåldern. Grottorna runt Kullaberg och tomtningarna nere vid Kullens fyr var dåtida platser för tillfälliga besök inte minst vid fiske. Ett framgrävt fiskbensmaterial i Lahibiagrottan indikerar ett intensivt fiske under 700-talet. Framgrävda djurbensfynd i Fredrik den VII:s grotta ger en datering till främst vikingatid.

Tomtningarna nedanför Kullens fyr undersöktes av Carl Gyllenstierna och Nils Gustaf Bruzelius år 1852. De fann fem stenruiner som var byggda intill själva bergväggen. Husen var cirka 2,5 x 3 meter stora och i ett av dem fanns eldstäder, i de andra ruinerna fanns kol och aska. Utgrävorna fann mörkgröna ben av får, nötkreatur och svin, snäckor och fiskben. I ett hål i muren till ett av husen fanns några metkrokar av järn och en skärva av ett glaserat lerkärl. Gyllenstierna och Bruzelius daterade fynden till den senare delen av den äldre stenåldern och början av den yngre stenåldern.¹³ Av fynden att döma bör de dateras till järnålder eller medeltid. Liknande tomtningar finns på Hallands Väderö och på Själlands norra kust.¹⁴

Tomtningarna var temporära bosättningar i den maritima miljön längs kusten. De användes i samband med fiske och säljakt under järnålder och medeltid. Tomtningarna kan vara både tillfälliga bostäder och förråd men också produktionsanläggningar av till exempel sillolja. Både grottor och tomtningar är därför också en del av järnåldersbebyggelsen, även om vi idag inte känner till alla detaljer om dessa platser (Figur 5).

Föremål

Det finns några enstaka föremål på Kullahalvön som indikerar förekomsten av bebyggelse under järnåldern. Det är exklusiva metallföremål, en samling pärlor och så kallade spetsovala eldslagningsstenar. De har blivit funna vid odling och lämnats in till museer eller finns i privatsamlingar. Några är inköpta eller inlösta av Statens Historiska Museum i Stockholm. Samtliga fynd är gjorda på 1700- och 1800-talet, inte något är påträffat vid en modern arkeologisk undersökning.

Romerska silvermynt på Kullen

Tre silvermynt hittades enligt *Lunds Weckoblad* 1845 på Kullen.¹⁵ Denarna hade porträtt av Trajanus (romersk kejsare 98–117 e. Kr.) och Gordianus (någon av de tre romerska kejsare med namnet, som var kejsare mellan 238–244 e. Kr.). Denarer användes som betalningsmedel i det västromerska riket och de kom till Kullen något senare, kan man anta. Kanske souvenirer?

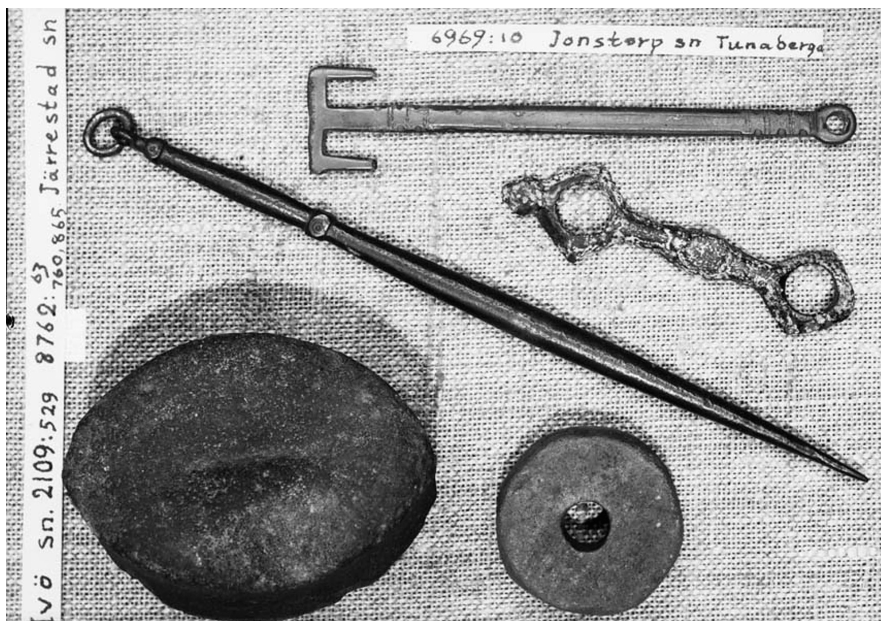
En folkvandringstida nyckel från Tunneberga

Nyckeln är funnen vid odling i Tunneberga, Jonstorps socken.¹⁶ Den har ett rakt skaft och två klor på varje sida om mittstången. Den har en liten ögla och är dekorerad med tvärställda streck vid klorna (Figur 6). Nyckeln är provinsialromersk och av en typ som användes under senare delen av romersk järnålder och folkvandringstid. En nyckel av samma typ är påträffad under ett folkvandringstida hus på den stora Uppåkraboplatsen söder om Lund. Nyckeltypen är ovanlig i Norden, men ett större antal har påträffats i mycket rikt utstyrda gravar i Tyskland.¹⁷

Nyckeln tillhör ett så kallat draglås och det har fungerat så att klorna



Figur 5. Tomtning nedanför Kullens fyr. Foto: Kristina Jennbert 2009.



Figur 6. Nyckeln från Tunneberga. Längd 11,5 cm. SHMMbild.

fört bort tappar i själva låsanordningen. Troligen tillhörde Tunnebergan nyckeln ett lås på en kista till förvaring av personliga föremål. Tunnebergan nyckeln tyder på ett privat ägande och har kanske tillhört någon person med en individuell stark ställning i samhället. Det var inte vem som helst som ägde en sådan nyckel under folkvandringstiden.

Folkvandringstida guld i Skättekärr och Väsby

Föremål av guld är förhållandevis ovanliga i det arkeologiska materialet. Folkvandringstiden var en orolig tid. Krig och konflikter, oro och mobilitet kan vara några av de orsaker till att guld och värdefulla föremål gömdes undan i jorden. I Kullabygden finns spår av sådana skattgömmor i Skättekärr och i Väsby.

Guldmyntet, en solidus, hittades av åbon Anders Jönsson år 1867 vid plöjning av en åker i Skättekärr. Det var präglat av den bysantinske kejsaren Theodosius II (408–450 e. Kr.). Guldmyntet är mycket nött. Man kan svagt ana kejsarbilden på ena sidan och inskriften IMPXXXXII COSXVII PP. På andra sidan finns en stående gestalt som håller ett klot med ett kors. En guldkant och en guldögla omger myntet (Figur 7). Solidi var en sorts medaljonger, som antagligen bars som smycken. Utan tvivel var det ett värdefullt föremål. Den kraftiga nötningen antyder att det använts under en lång tid.¹⁸

Anders Jönsson fann senare på samma åker som guldmyntet en guldbrakteat. Brakteaten från Skättekärr är en så kallad A-brakteat med ögla.¹⁹ Det är en ovanlig form av brakteat och bilden är svår att tyda. Man ser en bröstbild av en man, som lyfter ena handen, håret avslutas bakåt av ett djurhuvud. På varje sida om honom finns fågelhuvuden med krumma näbbar. Sex små guldorn är fastlödda i en triangel under öglan (Figur 8).



Figur 7. Solidus från Skättekärr. Vikt cirka 4,5 g. SHMMbild.



Figur 8. Brakteat från Skättekärr. Diameter cirka 2,5 cm. SHMMbild.



Figur 9. Brakteat från Väsby. Diameter 2,8 cm. SHMMbild.

Väsbybrakteaten hör till kategorin F-brakteater, som också är en ovanlig brakteattyp. Den föreställer ett fyrfota djur i profil med framåtvänt ansikte och som har stora öron. Förmodligen är det en häst med man och en svans. Runt hästen svävar 17 punkter. En runinskrift omger djurbilden och runt om motivet finns en bård och en ögla (Figur 9).²⁰ Väsbybrakteaten är identisk sånär som på bårdens utseende med en brakteat från Eskatorp i Västergötland. De är tillverkade med samma stämpel. Runraden är också identisk. Den ska läsas med början vid hänget, och kan översättas med raden **f?hiduuilalduuigareerilar**, vilken kan tolkas som *jag, Wigaz, skrev detta "konstverk", jag eril(en). Erilar* är ett omdiskuterat ord. Det tolkas som en betydelsefull man med rang. Namnet Wigaz kommer av det fornengelska *Wigan*, som betyder kamp.²¹

Folkvandringstida spetsovala eldslagningsstenar i Kullabygden

Från Kullabygden finns åtta spetsovala eldslagningsstenar. De känns lätt igen med sin spetsovala eller ovala form med urholkade sidorännor, som gjorde det möjligt att sätta fast stenen i ett midjebälte. På ena flatsidan har de ofta en inslipad skåra, där ett eldstål dragits för att få eld. De är karakteristiska föremål från folkvandringstiden. Eldslagningsstenarna från Skättekärr, Lerhamn, Kockenhus, Mölle Hässle och Bräcke finns där vi har gravar från järnåldern och förstärker vår kunskap om att dessa områden hade bebyggelse under järnåldern. Eldslagningsstenarna från

Tjöröd, Farhult, Vegeholm och Lilla Snorröd i den östra delen av Kullahalvön vidgar vår kunskap och de visar att också här bör det ha funnits folkvandringstida bebyggelse (Figur 10).²²

Ett vendeltida S-formigt spänne från Höganäs

Ett S-formigt spänne av brons är funnet någonstans i Höganäs.²³ Det är ett betydelsefullt föremål, ett av de få på Kullahalvön som tillhör vendeltiden. Bronsfibulan är nästan fyrkantig och endast drygt 3 cm lång. Det består av två djurfigurer, som slingrar sig med en gemensam dubbelbandformig och stämpelornerad kropp. Kroppen avslutas med diagonalt placerade kraftiga djurhuvuden som har en öppen mun och en utstickande tunga. På undersidan sitter tappar, rester av en nålhållare (Figur 11). Spännet är ett kvinnosmycke i sydsandinavisk stil. Med lite olika utformningar bars smyckeformen också av kontinentaleuropeiska kvinnor på 600-talet.

Figur 11. S-format spänne från Höganäs. Längd 3,3 cm. Strömberg 1961: II: 59: 6.



Figur 10. Spetsovala slipstenar från Kullabygden. Längd 13,5–7,7 cm. Foto: Anders Wihlborg 2015.



En vikingatida oval spännbuckla från Utvälinge

Den ovala spännbucklan från Utvälinge är dubbelskalig med en rik djurornamentik på det övre skalet. På det undre skalet finns i nedre kanten en bård i så kallad Jellingestil. Smycket är av brons och av mycket god kvalitet och nästan inte alls slitet, även om det finns en senare skada (Figur 12). Spännbucklor var använda i par för att fästa kjolens hängslen i själva kjolen. Den här typen av kvinnosmycke fanns över hela den skandinaviska halvön under vikingatiden. Spännbucklor av denna typ producerades i stora mängder under den första hälften av 900-talet.²⁴ Kvinnosmycket från Utvälinge kommer antagligen från en förstörd grav. Den hittades på en sandåker vid Vegeåns utlopp vid Utvälinge i början av 1900-talet.



Figur 12. Oval spännbuckla från Utvälinge. Längd 10,8 cm. Foto: Kristina Jennbert 2018.

Spännbucklor var använda i par för att fästa kjolens hängslen i själva kjolen. Den här typen av kvinnosmycke fanns över hela den skandinaviska halvön under vikingatiden. Spännbucklor av denna typ producerades i stora mängder under den första hälften av 900-talet.²⁴ Kvinnosmycket från Utvälinge kommer antagligen från en förstörd grav. Den hittades på en sandåker vid Vegeåns utlopp vid Utvälinge i början av 1900-talet.

Vikingatida föremål i Väsby

Tre vikingatida föremål på Väsby nr 12 påträffades år 1892. Ett treflikigt förgyllt silverspänne, ett fyrkantigt förgyllt beslag och 18 pärlor. De hittades förmodligen tillsammans och kan härröra från kvinnograv.²⁵

Det treflikiga spännet är tillverkat av silver och är förgyllt. På baksidan finns rester efter ett fäste för en nål. Det är sannolikt ett västeuropeiskt hantverk och det är dekorerat med växtornamentik. Spännet är flitigt använt och är så nött att ornamentiken knappt går att urskilja. Spännetypen har tillverkats under sent 800-tal eller i början av 900-talet (Figur 13). Det rektangulära remändesbeslaget är också av förgyllt silver och har inläggningar av niello, en



Figur 13. Treflikigt spänne från Väsby. Längd mellan flikspetsarna 9,4 cm. SHMMbild.



Figur 14. Pärlor från Väsby. Diameter 0,8–2,9 cm. SHMMbild.

svart massa av silver, koppar, bly och svavel, som man använde för att dekorera metallföremål. Beslaget är liksom det treflikiga spännet dekorerat med växtornamentik och hör till samma period som det treflikiga spännet.

De 18 pärlorna är av olika slag och har en diameter mellan 0,8 och 2,9 cm. Formerna är olika: tunnformiga, räfflade, facetterade, cylindriska, mångkantiga och skivformiga. Där finns tre exemplar som är av glas, varav en med silverfolie. Vidare finns det en mosaikpärla, tre pärlor av glasfluss med insmälta trådar, fem olivfärgade glasflusspärlor, fyra pärlor av bergkristall, en pärla av karneol, och en fajanspärla (Figur 14). De har alla olika härkomst och kan alla ha ingått i ett halsband. Pärlorna kan också tillhöra samma tidsperiod som det treflikiga spännet och beslaget.

Vikingatida silverskatter i Brunnby socken

Idag är det tre silverskatter kända i Kullabygden. Simon P. Sundius skriver år 1754 att det på 1700-talet fanns ett rykte om att oblatasken av silver i Brunnby kyrka, skänkt av arrendatorn på Krapperup år 1726, skulle vara



Figur 15. Silverskatten från Krapperups ägor. Nedst, ringens diameter 8,8 cm. Efter Hårdh 1976: 22:ll.

”gjort av en ganska stor silverkedja, som lekande barn funnit bland Kullens branta klyftor”.²⁶ Att det finns fler silverfynd är fullt möjligt.

Silverskatten på Bräcke nr 11 är en av de största silverskatterna i Sverige. Skattgömmen innehåller 117 bitar av silversmycken och hacksilver samt cirka 130 mynt. Silvret bestod av bland annat en halsring, flera armringar och mindre ringar, en torshammare, flera filigrandekorerade hängsmycken samt delar av sönderklippta enkla eller snodda silvertenar. Mynten bestod av 125 arabiska mynt, ett engelskt mynt och ett nordiskt Hedebymynt från tiden mellan 940 och 960 e. Kr. Det är ett innehållsrikt fynd med västskandinavisk prägel, och det vittnar om kontakter med Byzans, det karolingiska riket och det brittiska området. Skattgömmen har av mynten att döma lagts ned i marken tidigast år 925.²⁷

En annan spektakulär silverskatt är funnen på Kullaberg på Krapperups ägor på 1700-talet. Det ena föremålet är en stor lindad och flätad silverring med vidhängande sju mindre ringar. Fyra arabiska mynt (902–916) är

böjda över fyra av ringarna.²⁸ Ett annat föremål, som kan tillhöra samma skattfynd, är en silverring i fornsakssamlingen på Krapperup. Silverringen består av fyra tunna och fyra tjockare sammantvinnade silvertrådar.²⁹ (Figur 15). Silverskatten dateras till 900-talet. Silverskatten kan ha innehållit fler silverföremål, som nu är förkomna. Möjligen kan den silverring som Sundius nämner ha tillhört denna silverskatt.

I Mölle påträffade man år 1913 en tredje silverskatt under en stor sten i samband med ett husbygge på Harastolsvägen. Den består av en silverhalsring virad av två facetterade tenar och två flätade trådar, en armring virad av två tenar, sex fragmentatriska silverkedjor och tre arabiska mynt (905–906). Även denna silverskatt bör dateras till tidigt 900-tal.³⁰

Både silversmycken, silvermynt och omyntat silver finns i silverskatterna. Även hacksilver eller bitsilver, som är sönderklippta större silverföremål, är vanliga. Från 700-talet och in på mitten av 900-talet var det uteslutande arabiska mynt och i slutet av 900-talet dominerade istället västeuropeiska mynt i silverskatterna. Hacksilvret fungerade som ett betalningsmedel innan en inhemsk myntning hade satt igång eftersom vikten av silver utgjorde ett värdemått. Det var ett betydande värde som gömdes undan i Brunnby socken i början av 900-talet.

Järnåldern i Kullabygden

Efter denna genomgång av olika källor kan vi konstatera att det funnits bebyggelse från järnålderns olika perioder på Kullahalvön. Spåren är ofta dolda i olika arkiv och museisamlingar och de är mycket fragmentariska. Det är främst några exklusiva föremål som har bevarats. Trots förekomsten av ett litet antal föremål och få arkeologiska undersökningar är dock intrycket att det funnits permanent bebyggelse under hela järnåldern i Kullabygden.

Föremålsbeståndet på Kullahalvön är ganska begränsat i jämförelse med andra områdena i Skåne, framförallt Uppåkra och Lund, Söderslätt, Österlen, Ravlunda och Åhustrakten.³¹ De högkvalitativa föremålen tyder på att Kullabygden var en integrerad del av Kattegattområdet liksom med övriga Skandinavien. De vittnar om att även välbesuttna människor bott här; en överklass med vida kontakter mot öster och väster. Kullabygden var integrerad i de skandinaviska och europeiska kontaktnäten.

Förkortningar

HM	Helsingborgs museum
Kp	Fornsakssamlingen på Krapperup
SHM	Statens Historiska Museum, Stockholm
SHMM	Statens Historiska Museer

Noter

- 1 Fornsök, FMIS, Riksantikvarieämbetet, <http://www.fmis.raa.se/cocoon/fornsok/search.html>
- 2 Carelli 2003
- 3 Löfgren 1990; Carelli 2003
- 4 Ejder 1981; Carelli och Lenntorp 1995; Ranby 2013a, b; Nilsson 2013a, b
- 5 Sundius (1962 [1754]): 125
- 6 Hulthén och Holmquist 1992
- 7 Petter Gotthard von Kochens journal 1734–1764 (2017); Sundius (1962 [1754]): 136–137
- 8 Ranby 2005: 15
- 9 Bruzelius reseberättelse 1853, avskrift i Gustavsson 2003: 90
- 10 Linné (1999[1959]): 353
- 11 Bruzelius reseberättelse 1853, avskrift i Gustavsson 2003: 90; Montelius reseberättelse 1872 och avskrift av Carl Gyllenstiernas anteckningar
- 12 Runcis 1999
- 13 Bruzelius reseberättelse 1853
- 14 Jennbert 2009
- 15 Enligt Lunds Weckoblad erhöll Myntkabinettet i Lund denarerna av Hr Borgmästare och Ridd. Lundberg i Helsingborg. Idag är de förkomna.
- 16 SHM 6969:10; Nyckeln såldes tillsammans med andra förhistoriska föremål på en auktion år 1882 i Stockholm och inköptes då av SHM.
- 17 Vifot 1936: 118f; Strömberg 1961: 102
- 18 SHM 3678
- 19 SHM 7752; En brakteat är ett ensidigt präglat hänge från sent 400-tal eller tidigt 500-tal. De var inspirerade av romerska kejsarmedaljonger men fick sin egen nordiska utformning.
- 20 SHM 7050:2; Brakteaten lämnades som gåva till SHM 1862 af Louise Siökrona född Falkman. Lovisa Falkman gifte sig med Johan Sjöcrona, som ägde Vegeholm 1846–1871
- 21 Düwel 2001; Peterson 2007
- 22 Eldslagningsstenarna finns i fornsakssamlingen på Krapperup, Helsingborgs museum, Kulturen i Lund, SHM och i privat ägo
- 23 Strömberg 1961 II: 28, plansch 59:6; föremålet är i privat ägo utan närmare precisering av fyndplats
- 24 Typ JP 51, Strömberg 1961: 150

- 25 SHM 2930, åbon Lars Jönsson från Gössarp fann föremålen under några stenblock
- 26 Sundius (1962 [1754]): 134–135
- 27 SHM 5881, 5885, 5891, funnet av Jöns Petter Wickman vid plöjning under åren 1876 och 1877; Hårdh 1976
- 28 SHM 92, insänt till Kunglig Maj:t den 5 september 1715 av generalguvernören Burenskiöld; Hårdh 1976
- 29 Kp 2285
- 30 HM 838-847-13; Hårdh 1976
- 31 Strömberg 1961: I: 202

Referenser

- Carelli, Peter & Lenntorp, Karl-Magnus (1995). Bebyggelsenamn i Brunnby socken – deras betydelse och datering. *Kullabygd*. s. 123–134
- Carelli, Peter (2003). *Krappertup och det feodala landskapet: borgen, bygden och den medeltida bebyggelseutvecklingen i en nordvästskånsk socken*. Nyhamnsläge: Gyllenstiernska Krappertupstiftelsen
- Düwel, Klaus (2001). *Runenkunde*. 3. Stuttgart: Metzler
- Ejder, Bertil (1981). Studier i norra Luggude härads bebyggelsehistoria. *Svenska ortnamnssällskapets årskrift*. s. 54–66
- Gustavsson, Karin (2003). ”-min stora kärlek för allt, hvad fornforskningen rörer”: *Carl Gyllenstierna, fornforskaren på Krappertup och hans tid*. Nyhamnsläge: Gyllenstiernska Krappertupstiftelsen
- Hulthén, Birgitta och Holmquist, Magnus (1992). *Projekt Wasahamn i Görslöv. Undersökningsrapport*. Opublicerad
- Hårdh, Birgitta (1976). *Wikingerzeitliche Depotfunde aus Südschweden 1 och 2*. Bonn: Habelt
- Jennbert, Kristina (2009). *Kullabergs grottor: mellan istid och nutid, mellan humaniora och naturvetenskap*. Lund: Institutionen för arkeologi och antikens historia, Lunds universitet
- Linné, Carl von (1999[1959]). *Carl Linnæi Skånska resa: på höga överhetens befallning förrättad år 1749 ...* Stockholm: Wahlström & Widstrand
- Lunds Weckoblad: nytt och gammalt*. (1845). Bihang till Lunds Weckoblad n:r 12, den 19 mars. Mynt. Cabinetet. Lund
- Löfgren, Anders (1990). *S:T Arilds Golfklubb. Arkeologiska lämningar i Brunnby sn. Rapport. Förundersökning-äldre järnålder. Fjälatorp 6:1 mfl, Brunnby sn, Skåne. Fornlämningarna 199, 200, 202, 204, 205 och 291*. Riksantikvarieämbetet UV syd i Lund
- Montelius, Oskar (1972). *Reseberättelse*. Opublicerat, Antikvarisk topografiska arkivet, Stockholm
- Nilsson, Eva-Marie (2013a). Farhults socken fram till 1862. *Höganäs historia: D. 2, Kullahalvön från inlandsis till kommunreformer / på uppdrag av kommunfullmäktige, utgiven av därtill utsedda kommitterade*. s. 47–70
- Nilsson, Eva-Marie (2013b). Jonstorps socken fram till 1862. *Höganäs historia: D. 2, Kullahalvön från inlandsis till kommunreformer / på uppdrag av kommunfullmäktige, utgiven av därtill utsedda kommitterade*. s. 71–94

- Peterson, Lena (2007). *Nordiskt runnamnslexikon*. 5., rev. utg. Uppsala: Institutet för språk och folkminnen
- Ranby, Caroline (2005). *Krappertup och skifteslandskapet: laga skifte och agrar bebyggelseomvandling i Brunnby socken, Skåne 1830–1870*. Nyhamnsläge: Gyllenstiernska Krappertupstiftelsen
- Ranby, Caroline (2013a). Brunnby socken fram till 1862. *Höganäs historia: D. 2, Kullahalvön från inlandsis till kommunreformer / på uppdrag av kommunfullmäktige, utgiven av därtill utsedda kommitterade*. s. 95–136
- Ranby, Caroline (2013b). Väsby socken fram till 1862. *Höganäs historia: D. 2, Kullahalvön från inlandsis till kommunreformer / på uppdrag av kommunfullmäktige, utgiven av därtill utsedda kommitterade*. s. 137–173
- Runcis, Janis (1999). *En översandad domarring vid Höganäskusten, Lerberget*. UV syd rapport 1999:59. Arkeologisk förundersökning. Riksantikvarieämbetet. http://www.arkeologiuv.se/publikationer/rapporter/syd/1999/rs1999_059a.pdf
- Strömberg, Märta (1961). *Untersuchungen zur jungeren Eisenzeit in Schonen: Völkerwanderungszeit-Wikingerzeit I och II*. Bonn:Habelt
- Sundius, Simon Petrus (1962 [1754]). *Akademisk avhandling om Kullen under presidium av Sven Lagerbring till offentlig granskning framlagd vid Karolinska akademien i Lund 10 april 1754*. Återgiven i *Kullabygd* 1962 med inledning och kommentarer av Klara Wijkander
- Vifot, Bror-Magnus (1936). Järnåldersboplatsen vid Uppåkra. *Meddelanden från Lunds universitets historiska museum*. 1936, s. 97–141, 152–153
- von Kochen, Petter Gotthard (2017). *Petter Gotthard von Kochens journal 1734–1764*. Redaktion Sven Horndahl och Carin Olofsson. Skånes släktforskarförbund
- Kristina Jennbert är professor emerita i arkeologi i Lund och har bl.a. gett ut boken Kullabergs grottor.*

Familjetandläkaren i Nyhamnsläge

www.tandlakarenordstrand.se



Nordstrand

Tandläkare Carl-Erik Nordstrand
Krappertupsvägen 115
263 76 Nyhamnsläge
tel 042-34 48 03