



LUND UNIVERSITY

Landskapsarkeologi och det förhistoriska Kullaberg. Det frånvarande, föränderliga och närvarande landskapet.

Jennbert, Kristina

Published in:

Kullabygd : Kullens hembygdsförenings årsskrift

2002

[Link to publication](#)

Citation for published version (APA):

Jennbert, K. (2002). Landskapsarkeologi och det förhistoriska Kullaberg. Det frånvarande, föränderliga och närvarande landskapet. *Kullabygd : Kullens hembygdsförenings årsskrift, LXXV*, 106-116.

Total number of authors:

1

General rights

Unless other specific re-use rights are stated the following general rights apply:

Copyright and moral rights for the publications made accessible in the public portal are retained by the authors and/or other copyright owners and it is a condition of accessing publications that users recognise and abide by the legal requirements associated with these rights.

- Users may download and print one copy of any publication from the public portal for the purpose of private study or research.
- You may not further distribute the material or use it for any profit-making activity or commercial gain
- You may freely distribute the URL identifying the publication in the public portal

Read more about Creative commons licenses: <https://creativecommons.org/licenses/>

Take down policy

If you believe that this document breaches copyright please contact us providing details, and we will remove access to the work immediately and investigate your claim.

LUND UNIVERSITY

PO Box 117
221 00 Lund
+46 46-222 00 00

Kullabygd LXXV
Kullous hembygds förenings årshöb

109 2002

LANDSKAPSARKEOLOGI OCH DET FÖRHISTORISKA KULLABERG

Det frånvarande, föränderliga och närvarande landskapet

av Kristina Jennbert

Hur ser en arkeolog på landskap? Hur närmar sig en arkeolog ett landskap för att kunna skapa sig en uppfattning hur människor har levt i landskapet för mycket länge sedan? Kullabygden i nordvästra Skåne är ett område, som lämpar sig väl för att illustrera detta. Det är ett dramatiskt landskap. Det landskap som vi ser idag har kraftigt skiftat karaktär under årtusendenas lopp. Terrängen och omgivningarna har förändrats och formats av processer, som är förorsakade av både natur och människor. Det landskap vi ser idag har en lång tillblivelse och utifrån mitt arkeologiska perspektiv finns det flera tidsperioder lagrade i landskapet.

Landskapsstudier är på modet och bedrivs inom flera olika akademiska ämnesområden. Landskapsfrågor är också aktuella ur ekonomisk och politisk synvinkel inte minst då markexploatering och jordbruksnäring på olika sätt kommer i konflikt med människors närmiljö. Landskapet är laddat med kulturella budskap och det är detta, som är både fascinerande och utmanande när man studerar ett förflutet landskap, där människorna sedan länge är döda.

I de senare årens arkeologiska publikationer finner man att landskapsstudier i högsta grad är aktuella. Förutom bebyggelsearkeologiska studier med ett funktionalistiskt angreppssätt finns det ett flertal inspirerande och stimulerande resonemang och tolkningsperspektiv, inte sällan med politiska och etiska dimensioner.

Natur och kultur

Landskap kan tolkas som en del av den materiella kultur, som arkeologer arbetar med. I likhet med arkeologiska fynd (exempelvis yxor eller smycken) eller fornlämningar (såsom gravar eller runstenar) är själva landskapet ett aktivt och integrerande element i skapandet av det mänskliga och samhällsliga rummet. Landskapsrummet är den mänskliga teaterscenen. Landskapet liksom scenen är socialt producerat, och allt som händer i landskapet handlar om relationer mellan människor.

Landskapet kan karakteriseras som ett resultat av ett visst specifikt samhälle, dess kulturella preferenser och potential, och de givna naturgeografiska förutsättningarna. Landskapet är en kulturell produkt, där natur och kultur inte kan ses som motsatser till varandra utan är integrerade till en helhet.

Förhållandet mellan natur och kultur har varit och är under kontinuerlig diskussion. Debatten utgör på sitt sätt också en kritik av vår egen tid, vilket får konsekvenser för våra möjligheter att förklara det förgångna. Vår egen tid är fylld med etiska diskussioner om huruvida människan är en naturvarelse bland andra naturföremål exempelvis djur och träd eller om människan har företrädesrätt men också förpliktelser gentemot djur och växter.

Den franske filosofen Luc Ferry har skrivit en bok om detta i sin uppgörelse med den sk djupekologin. Hans teser i *Den nya ekologiska ordningen*, original på franska 1992, (svensk översättning 1997) fick mej ånyo in på tankegångar om hur vi som arkeologer kan närma oss förhistoriska förhållanden.

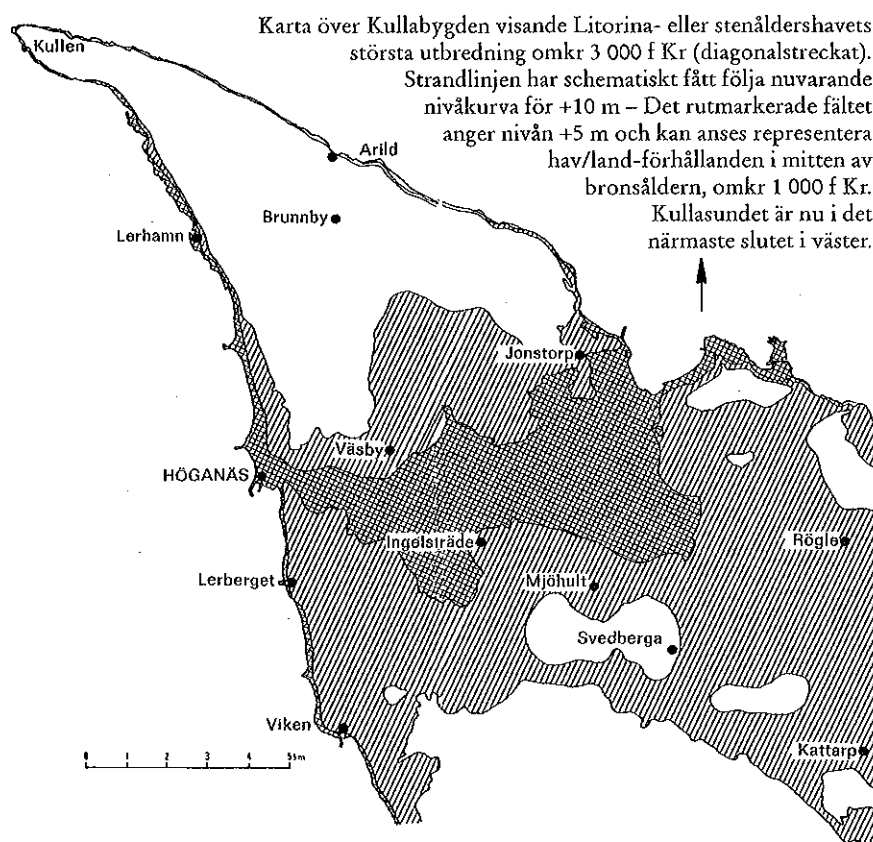
De uppfattningar om natur och kultur som finns i västvärldens tankesystem är en stor utmaning att gripa sig an. Under de senaste århundradena har industrialiseringen, flykten från landsbygden och tillväxten av de stora städerna lett fram till att många människor i vår egen tid lever i en splittrad tillvaro. Förhållandet mellan natur och människa har aldrig varit konstant, och var före den naturvetenskapliga revolutionen sannolikt helt annorlunda än vad en 2000-talsmänniska kan föreställa sig. Uppdelningen mellan å ena sidan natur, å andra sidan kultur går inte att upprätthålla i studier av det förgångna.

Landskapsarkeologi

Landskapet innehåller en mångfald av egenskaper och kännetecken. Det är dessa karakteristika som det gäller att finna, såväl naturgeografiska som olika typer av kulturella spår, exempelvis boplatser, hantverksplatser, produktionscentra, begravningsplatser eller rituella platser. Men landskapet är också socialt strukturerat på ekonomiska, sociala, mytologiska eller kosmologiska grunder. Landskapet blir på så sätt inskrivet av människor i olika åldrar, könsroller och sociala positioner på ett individuellt eller kollektivt plan.

Ett strukturerat och socialt landskap blir på så sätt fyllt med en mängd meningsfyllda platser. Men eftersom innebörden av landskapet har en relationell betydelse avgränsas och skapas också olika rum på olika nivåer, på mikro- eller makronivå. Den mentala rumsuppfattningen, om den berör en enskild plats eller ett större regionalt område är därigenom beroende av om man tänker sig enstaka individer, kollektiv, familjer eller släkter som aktörer. Centrala begrepp i samband med landskapsarkeologiska studier är därför individ, kollektiv, tid och rum.

Det finns naturligtvis aldrig något statiskt landskap som människor gästar. Människor har brukat, transformerat och upplevt landskapet på olika sätt under historiens gång, som också historikern Simon Schama så expressivt visar. Av den inneboende dynamiken i landskapet följer att form, funktion och innebörd av landskapet har genomgått förändringar i det långa tidsperspektivet.



I landskapsarkeologiska studier är arkeologi och paleoekologi av största vikt för att analysera ett föränderligt klimat, föränderliga kustlinjer, föränderliga biotoper, föränderliga ekonomiska system och bosättningsstrukturer. Bebyggelsearkeologiska och kulturgeografiska metoder är förutsättningen för att rekognoscera arkeologiska spår och för att källkritiskt värdera spåren i landskapsrummet. I den postmoderna landskapsarkeologin finns emellertid en del kritik gentemot bebyggelsearkeologiska och utpräglade funktionella landskapsanalyser. Inspirerade bl a av mentalitetshistoria och fenomenologi vill man utvidga tolkningar av ett socialt landskap och pekar därmed på landskapets mångtydighet.

Arkeologer på Kullahalvön

Med dessa inledande tankar vill jag nu presentera det landskapsutsnitt som jag studerar sedan några år tillbaka. Jag utgår från fynd, fornlämningar och ett föränderligt landskap och jag är intresserad av hela den förhistoriska perioden. Ett annat arkeologiskt projekt *Borgen i bygden* sysslar framförallt med medeltida lämningar, den medeltida borgen Krapperup och dess omland.



Bronsåldershög nära berget.

Jag önskar lära känna de olika frånvaranden dvs mänskliga spår som inte finns kvar längre i det landskap som finns just nu. Det är så mycket som inte finns närvarande i vårt nuvarande landskap. Kullabygden i nordvästra Skåne betraktas ofta av arkeologer som ett marginalområde. Området har *i verkligheten* en egenart i förhållande till vad vi känner till från andra delar av Sydsverige. Visar egenarten på en reell förhistorisk situation som beror på de speciella egenskaper och förutsättningar som området har?

Denna halvö har en naturgeografisk särprägel. Urberget, själva Kullaberg, reser sig ur havet och den småkulliga terrängen närmast berget möter slättbygden på ett sätt som leder tankarna till gångna tider. Den flacka slätten är ett område som dränerades i mitten av 1800-talet. Under förhistorisk tid var slätten ett brett vattenflöde som längre fram i tiden blev till en sumpig kärrmark. Bygden präglas av skiftande landskapstyper och man kan på en dags promenad nå tvärs över den en gång forntida ön (fig. 1).

Kullabygden är rik på fornlämningar från stenåldern, bronsåldern och järnåldern. Endast en bråkdel av dessa är undersökta av arkeologer och en hel del av det arkeologiska materialet kan inte närmare dateras. Men de arkeologiska fynden visar att människor bott här sedan äldre stenåldern. En intressant företeelse är att det inte finns några av stenålderns megalitgravar i området medan det däremot finns rikligt med bronsåldersgravar (fig. 2). Spåren efter järnåldersbosättningar är fåtaliga medan gravfynd finns i ett

större antal. Depåfynd finns registrerade både från den yngre stenåldern och bronsåldern, enstaka skattfynd finns från vikingatiden.

Sedan slutet av 1800-talet har arkeologer i olika omgångar fascinerats av Kullahalvön. Knut Kjellmark var en av dessa och han utförde bl a arkeologiska undersökningar i grottor på själva Kullaberg. Bengt Salomonsson forsatte undersökningarna några decennier senare. Dessa undersökningar har visat att grottorna på Kullaberg har utnyttjats under flera olika förhistoriska perioder. Oscar Lidén arbetade med ytundersökningar av stora stenåldersboplatser företrädesvis i Jonstorps socken. Hans livsverk är av stor betydelse för den arkeologiska forskningen. Mats P Malmer fortsatte studierna av Jonstorpsområdet med undersökningen av stenåldersboplatzen RÄ. Riksantikvarieämbetets undersökningar inom samma område, under tidigt 1970-tal och 1980-talet, är andra betydelsefulla undersökningar som utförts i Kullabygden. Carl-Axel Althins stenåldersundersökningar och sammanställningar av skånsk stenålder har också varit ett avstamp för fortsatta studier kring kronologi och bebyggelse i Kullabygden.

Några bronsåldershögar har undersökts av bl a friherren Carl Gyllenstierna på Krapperups borg och av Oscar Montelius. I senare tid har högar även undersökts av Lunds Universitets Historiska Museum och Riksantikvarieämbetet UV-syd. Inom ramen för projektet *Borgen i bygden* har platser från järnålder och medeltid undersökts arkeologiskt.

De naturgeografiska förhållandena och förutsättningarna för människor har under förhistorisk tid förändrats på Kullahalvön. Då inlandsisen släppte sitt grepp över Danmark och Kattegatt, bildade Kullaberg en arktisk ö. Landskapet förändrades sedan i takt med landets höjning och havsytans stigning. Under den äldre stenåldern omfattade Kullahalvön en mycket större och bredare landyta i jämförelse med dagens. Under den mesolitiska tiden, ca 7 000 år före nutid, bildades åter en ö, som avskiljdes från fastlandet av ett brett sund. Först långt fram i järnåldern blev sundet allt smalare och grundare. Vattenleden var möjligen under vikingatiden fortfarande farbar med grundgående båtar.

Samtidigt med att landskapet blev annorlunda förändrades också klimatet, vegetationen och faunan. Den arktiska tundran ersattes av skog och så småningom började människor röja och odla i skogslandskapet. Detta mångfacetterade landskap har sannolikt haft mycket gynnsamma ekologiska och ekonomiska förhållanden. Fisket måste, liksom under historisk tid, ha varit en stabil resurs. Goda möjligheter för odlings- och betesmarker fanns också. Tolkningar av människors liv måste grundas på landskapets skiftande ekologiska karaktär och på hur vi uppfattar att människor kan ha agerat. Hur har då människor mött och levt med dessa omdaningar? Hur har själva Kullaberg som reser sina branter upp ur havet uppfattats under olika tider? Hur var förhållandena mellan människor och landskap i det långa perspektivet?

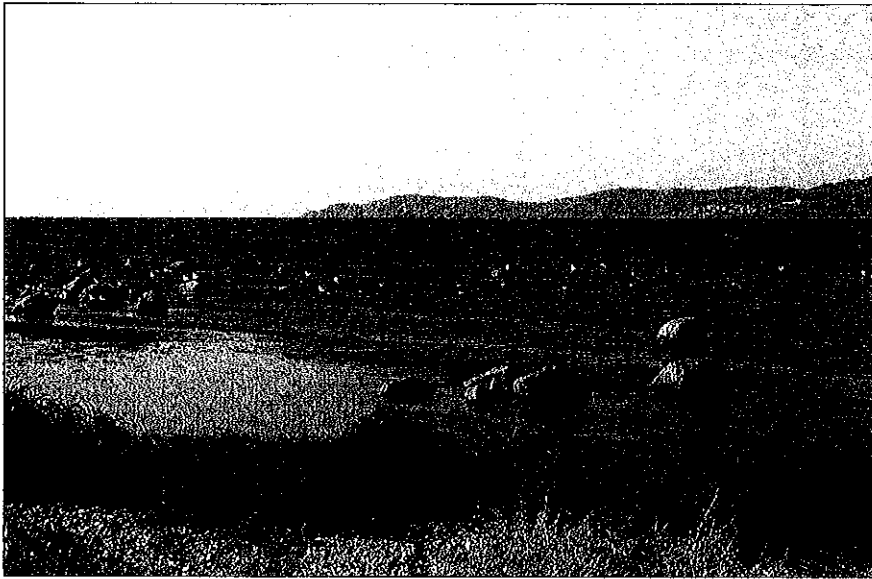
Promenör

Belägenheten av detta omvandlade landskap och den rika naturgeografiska miljön inspirerar således tankarna om människors liv. Eftersom jag inte tror att man enbart kan förklara eller förstå människor i gångna tider utifrån miljömässiga faktorer och rationella orsaker söker jag andra infallsvinklar.

Eftersom "jag är arkeolog men också promenör" ser jag det förhistoriska landskapet ständigt frånvarande men ändå närvarande under mina vandringar i bygden. (Ordet promenör fann jag i Lars Bäckströms dikt *Promenören*.) Liksom för dåtidens människor är trakten också för mej fylld med sociala minnen.

Då måste jag alltså använda mej själv och mina erfarenheter. Jag börjar min vandring och hela Kullaberg avtecknar sig mot horisonten (fig. 3). Jag går på välkända stigar och börjar så smått fundera över hur människor levt här för länge sedan. Jag säger till mig själv, att trots att jag känner landskapet väl är det onekligen svårt och komplicerat att tänka sig bakåt i tiden. Vilken tid skall jag tänka på? Den går inte att bestämma visar det sig och jag konstaterar att associationerna är alltför vilda. Jag träder in som en främling i ett ingenmansland, tänker på hur barnen uppfattar sin omgivning och försöker associera, naturligtvis från min erfarenhet. Vandringen är påbörjad.

Kullaberg, dominant i sin omgivning, har säkerligen varit använt på många olika sätt. Själva bergsformationen, tror jag, har spelat en central roll under hela förhistorien. Det är ett dramatiskt landskap, Nordens Arkadien, skrev Anders Österling. Avstånden är inte långa men ställvis svårbemästrade på själva berget, kraftfulla stup och höjdskillnader. Jag tänker på alla bergsklättrare som under åren ramlat ner, eller alla dykare, som dragits iväg av strömmar när olika hav möts vid spetsen av Kullaberg. Berget ansågs säkert vara farligt på många sätt. Jag tänker på nordvästen och vad vindarna kan ha haft för betydelse. Men kan människor då för länge sedan ha uppfattat det föränderliga landskapet, kände man till de ändrade strandlinjerna? Fanns det berättelser, som talade om den där skärgården som funnits för länge sedan? Grottorna då? Vad gjorde man där och varför finns det flest fynd från stenåldern och något från medeltiden? Inte skulle jag vilja ha mina barn med vid grottorna, eller på vandring på berget. I alla fall inte när de var små. Tänk, den gången jag ropade STANNA precis innan ett stup öppnade sig! Nu hoppar tankarna iväg till alla våtmarker, som har funnits. Uppodlingen av större delen av området ägde ju rum i mitten av 1800-talet, då dränerades stora delar av den södra delen av Kullahalvön. Den stora allmanningen, som Mårten Sjöbeck beskriver utifrån 1700-talskartor sträckte sig från Allerum ända hit upp. Jag tror, att betet varit betydelsefullt här. Kanske redan under yngre stenålder? Kanske är det så som Mats Regnell skissar, en sorts säterdrift, en rörelse mellan de lägre markerna och Björkerödssplatån? Men den där gropkeramiska kulturen – kan det finnas konti-



Kullaberg fr Öret i Strandbaden.

nuitet med ertebøllekulturen? Här finns ju inga megalitgravar, något offerfynd med flera tunnackiga yxor. Men det monumentala då? Detta är ju ett monumentlöst landskap! Jo, bronsåldershögarna finns ju, men de är inte så många och egentligen inte så stora heller om man nu jämför med Bjärehalvön på andra sidan Skälderviken. Vad betyder ett monumentlöst landskap? De flesta som skrivit om tolkningar av landskap talar ju alltid om alla dessa monument, som man vandrar ut och in i. Berget är nog betydelsefullt i stället. Berget är monumentet. Kullahalvön skiljer sig mycket från andra områden. Området har ju en särprägel långt fram i tiden. Kanske var kontakter upp mot västkusten mer betydelsefulla. Det finns ju nästan inga arkeologiska fynd, förrän man kommer neråt Helsingborgstrakten. Men inte kan man bara ha strävat för att överleva i denna vackra miljö, här finns ju hur mycket som helst att upptäcka, säregna kullar, utsiktspunkter, hela havet, solnedgången. Men jag är ingen arkeoastronom.....

Så, dyker en rad frågor upp i huvudet, frågor som rör sig om kontraster i landskapet och hur dessa kan ha uppfattats under förhistorisk tid, och så är jag hemma och skriver ned dessa rader:

Man lever ju i landskapet, i rummet, som ger innebörd och skapar möjligheter i det levande livet. Detta sceniska landskap måste ha varit en aktiv materiell kategori och varit integrerat i människors liv och tanke-
normer. Kanske har landskapet i sig varit en metaforisk verklighet, i
produktion och reproduktion av ting och tankar?

Flera rumsliga omstruktureringar har ägt rum i Kullabygden. Fragment från olika tider med olika funktioner och betydelser är lagrade i landskapet som arkeologiska arkiv. Landskapet är ett aktivt element i struktureringen av samhället. Men hur förhåller sig då de fynd, boplatser, offerplatser, fossila åkrar, skålgropsförekomster osv, som arkeologer beskriver och analyserar till de betydelser och meningssammanhang som omgav dessa föremål och områden under förhistorisk tid?

Arkeologens landskap

Det föränderliga landskapet är skapat av natur och människa under specifika omständigheter. Landskapet inbegriper därför i varje tidsskede förgångna tid och nutid. Det är en symbios mellan förflutenhet och nutid. Studier av bruket av landskap ger förståelse för historiska förändringar där landskapet spelar en aktiv och integrerande roll i människors liv.

Landskapet är funktionellt men har också en symbolisk innebörd. Det är min övertygelse att genom att närma sig landskap med både vardagsnära och existentiella frågor kan man nå större kunskap om de olika rum som människor har existerat i.

Bibliografi

- Barrett, J. 1994. *Fragments from antiquity: an archaeology of social life in Britain, 2900-1200 BC*. Oxford Blackwell.
- Bender, B. (ed.). 1993. *Landscape. Politics and Perspective*. Oxford.
- Bradley, R. 1993. *Altering the Earth*. The 1992 Rhind Lectures. Society of Antiquaries of Scotland Monograph Series number 8.
- Johansen, B. 1997. *Ormalur. Aspekter av tillvaro och landskap*. Stockholm Studies in Archaeology 14. Stockholm.
- Kjellmark, K. 1905. Öfversikt af Sveriges stenåldersboplatser. *Ymer* 1904.
- Lidén, O. 1938. *Sydsvensk stenålder belyst av fynden på boplatserna i Jonstorp*. Lund.
- Malmer, M.P. 1969. *Gropkeramiska boplatserna i Jonstorp RÄ*. Antikvariskt Arkiv 36.
- Salomonsson, B. 1959. Stenåldersundersökningar på Kullaberg. *Skånes Hembygdsförbunds årsbok*.
- Schama, S. 1995. *Landscape and Memory*. Random House. New York.
- Ferry, L. 1997 (1992). *Den ekologiska ordningen*. Uddevalla.

Redaktörens anteckningar

Kristina Jennbert är docent i arkeologi i Lund med forskningsuppdrag bl a i Kullabygden.

Hon är uppvuxen i Helsingborg och Strandbaden med rötter i Nyrup vilket förklarar hennes engagemang i bygden.