



# LUND UNIVERSITY

## Originalitet och skönhet

Ranta, Michael

*Published in:*  
Bild i skolan

2005

[Link to publication](#)

*Citation for published version (APA):*

Ranta, M. (2005). Originalitet och skönhet. *Bild i skolan*, (2), 25-27.

<https://docs.google.com/fileview?id=0B9XMYDSzx5OaNDU0ZThiOWQtZjU0YS00NTAzLTk3NDctYzY2MTI5MzIxOTYw&hl=en>

*Total number of authors:*

1

### General rights

Unless other specific re-use rights are stated the following general rights apply:

Copyright and moral rights for the publications made accessible in the public portal are retained by the authors and/or other copyright owners and it is a condition of accessing publications that users recognise and abide by the legal requirements associated with these rights.

- Users may download and print one copy of any publication from the public portal for the purpose of private study or research.
- You may not further distribute the material or use it for any profit-making activity or commercial gain
- You may freely distribute the URL identifying the publication in the public portal

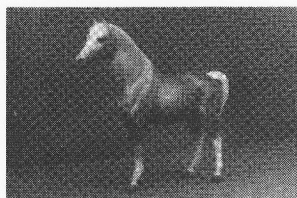
Read more about Creative commons licenses: <https://creativecommons.org/licenses/>

### Take down policy

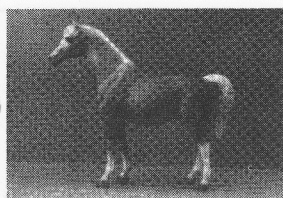
If you believe that this document breaches copyright please contact us providing details, and we will remove access to the work immediately and investigate your claim.

LUND UNIVERSITY

PO Box 117  
221 00 Lund  
+46 46-222 00 00



Best (canonic) (1.60)



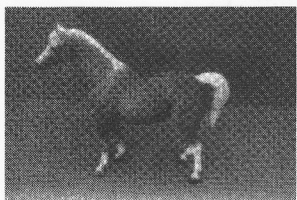
Side (1.84)



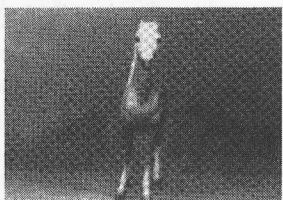
Front-Side (2.12)



Front-Side-Top (2.80)



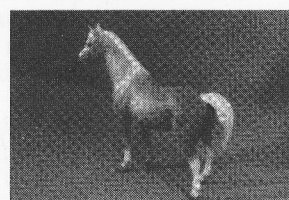
Side-Top (3.48)



Front (3.72)



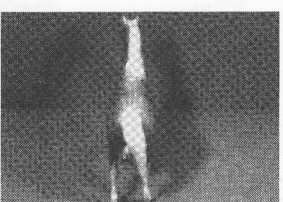
Back-Side (4.12)



Back-Side-Top (4.28)



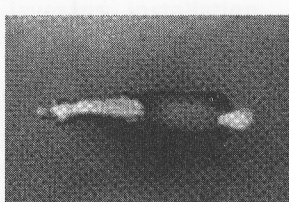
Front-Top (4.80)



Back-Top (5.56)



Back (5.68)



Top (6.36)


Exempel på en av många olika bildserier i experiment utförda av Eleanor Rosch et al. Hästen överst till höger bedöms vara mest "typisk" (prototypisk) av försökspersoner och kan även snabbast identifieras som häst (reaktionstiderna är angivna inom parentes). Ur SOLSO, Robert L.: "Cognition and the Visual Arts", Cambridge, Mass.: MIT Press, 1994, sid. 243.

# Originalitet och skönhet

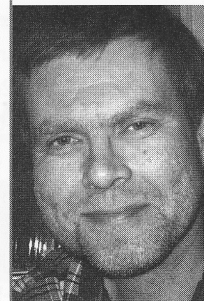
Michael Ranta skriver här bland annat om psykologen Daniel E Berlynes försök att klargöra vilka egenskaper som är mest betydelsefulla för vår uppskattning av konst.

Sedan åtminstone mitten av 60-talet har mer eller mindre systematiska psykologiska undersökningar genomförts om vad som får oss att gilla eller ogilla vissa former av konst. Till skillnad från filosofisk estetik sätter dess psykologiska motsvarighet experimentella studier i fokus där försökspersoners reaktioner inför olika konstobjekt eller andra stimuli undersöks. Filosofisk estetik, å andra sidan, bedrivs ofta utifrån mer eller mindre språkliga eller rent intuitiva reflektioner.

Traditionellt har man sökt klargöra innebörden hos begrepp som "konst", "avbildning", "symbolism", "metafor" eller "skönhet" (resp. "estetiskt värde"). Denna beskrivande ansats kan skiljas från mer värderande strävanden där man anger konkreta värdekriterier för vad som utgör "god" (eller "dålig") konst. Frågor som dessa har diskuterats åtminstone sen den klassiska antiken, och Platons eller Aristoteles' utläggningar förtjänar fortfarande en seriös diskussion, inte bara av historiska skäl.

Under 1900-talet har åtskilliga imponerande insatser gjorts inom det som brukar kallas för "analytisk estetik". I stället för att befatta sig direkt med konstverk och deras tänkbara egenskaper, 

**MICHAEL RANTA** är filosofie doktor i konstvetenskap vid Stockholms universitet. Hans avhandling heter "Mimesis as the Representation of Types – The Historical and Psychological Basis of an Aesthetic Idea" (2000) och behandlar bl.a. förhållandet mellan filosofisk och empirisk-psykologisk estetik.



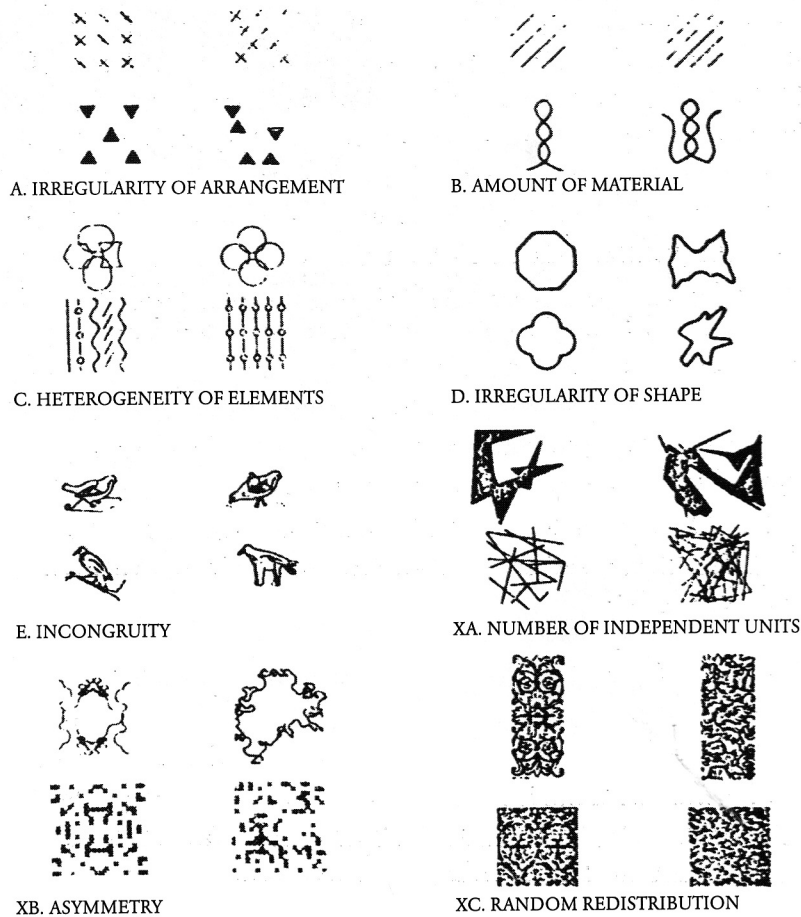


Figure 1. Examples of line drawings used in experiments on motivational effects of visual complexity.

Exempel på de mönster som har använts i Daniel Berlynes undersökningar. Ur SWEDE, George (utg.): "Psychology of Art - An Experimental Approach", Toronto: Canadian Scholars' Press, 1994, sid. 32.

funktion(er) eller effekter är analytiska estetiker snarare intresserade av konstkritikers eller -historikers språkligt manifesterade praxis. Det är alltså inte konsten i sig som utgör föremål för undersökningen, utan snarare analyseras och systematiseras människors sätt att prata om konst.

**KAN EMELLERTID ANDRA** discipliner, som exempelvis psykologi, tillföra ämnet något? Psykologiska studier rörande konst förknippas ofta med antingen Sigmund Freud och psykoanalysen eller med gestaltpsykologer som Rudolf Arnheim. Dessa ansatser har dock, troligtvis med rätta, ibland kritiserats för att vara vetenskapligt bristfälliga. Nutida experimentell konstpsykologi bedrivs emellertid med hjälp av strängt kontrollerade experimentprocedurer och statistiska analysmodeller. Med avseende på just estetiska fenomen kan antagligen den forskning som har genomförts av den kanadensiske psykologen Daniel E. Berlyne (1924–1976) anses vara banbrytande.

Sedan slutet av 50-talet sökte Berlyne klargöra vilka egenskaper hos konstobjekt som är mest betydelsefulla för vår uppskattning (eller dess frånvaro) av konst. En av hans utgångspunkter är övertygelsen att skönhet inte är någon specifik egenskap (i likhet med t.ex. rödhet) som konstobjekt innehar, utan snarare bör förklaras som resultat av ett samspel mellan bestämda mentala processer hos be-

traktaren och vissa egenskaper hos objekten. Således bör man under kontrollerade förhållanden undersöka vilka faktorer som leder till vissa effekter. I åtskilliga av de experiment som Berlyne initierade använde man sig av relativt enkla figurer eller geometriska mönster som försökspersoner konfronterades med, men ibland även av avsevärt komplexare konstföremål.

Berlyne ansåg att en viktig faktor som styr vårt gillande eller ogillande av konst utgörs av graden av sannolikhet för att t.ex. vissa element eller figurer förekommer eller är kombinerade på ett visst sätt i bilder. Andra härmed sammanhängande egenskaper är t.ex. oförutsebarhet, komplexitet, obalans, asymmetri m.m. Enligt Berlyne är det i synnerhet dessa egenskaper (och deras motpolar) som påverkar våra estetiska omdömen. En subjektivt upplevd balans mellan t.ex. oförutsebarhet (eller, annorlunda uttryckt, originalitet) och förutsebarhet påstås leda till lustupplevelser ("pleasure"). Det alltför oförutsebara, å andra sidan, blir obegripligt och kaotiskt; det alltför förutsebara banalt och tråkigt. I bägge fallen uppstår varierande grader av likgiltighet eller t.o.m. obehag. I detta sammanhang är det viktigt att påpeka att Berlyne inte ansåg sig ha angett kriterier för vad som är god eller dålig konst, utan endast ha utarbetat vissa grundläggande principer för människors gillandeomdömen. Dessutom är dessa beroende av betraktarens förutsättningar (som ålder,

utbildning, kulturell bakgrund m.m.). Det som ett barn upplever som obegripligt kan för en vuxen, konstvan person framstå som banalt. Men det är en helt öppen fråga om det vi gillar är värdefullt, eller om det vi ogillar har ett lågt värde.

**TROTS BERLYNES INTRESSEVÄCKANDE** pionjärbete måste denna ansats anses vara behäftad med vissa brister. Bland annat verkar han huvudsakligen ha beaktat konstens formella egenskaper till skillnad från dess innehåll. Icke desto mindre tycks vår uppskattning av konst vara intimt förknippad med dess mening eller budskap, vare sig det rör sig om ett moraliskt, politiskt, religiöst, historiskt eller emotionellt intressant innehåll. Bland annat som följd av dessa problem har empirisk estetik under de senaste två decennierna i större utsträckning influerats av s.k. kognitionsteoretiska överväganden, även om Berlynes insatser fortfarande har stor betydelse.

En intressetyngdpunkt inom kognitiv psykologi rör just beskaffenheten av högre organismers mentala processer. Enligt en numera inte ovanlig ståndpunkt kan den mänskliga hjärnan, på grund av tidigare erfarenheter, konstruera och lagra mentala scheman i långtidsminnet som verkar ligga till grund för vår strukturering av omvärldens beståndsdelar samt för vår förmåga att känna igen olika slags objekt, ansikten osv. Annorlunda uttryckt rör det sig om abstraherade typföreställningar (eller prototyper) utifrån vilka vi skannar av och registrerar vår omvärld. Detta antagande verkar ha bekräftats av åtskilliga experimentella studier, bl.a. av psykologen Eleanor Rosch.

Ibland har vissa psykologer dessutom velat hävda att enbart igenkännandet av välbekanta ting eller bildmotiv medför en känsla av välbehag. Denna princip påstås ha viss betydelse för vår upplevelse av skönhet.

Flera invändningar kan naturligtvis riktas mot denna hypotes. En rad experiment utförda av psykologer och empiriska estetiker tyder på att vi vanligtvis inte alls får någon större tillfredsställelse av att känna igen det välbekanta. Tvärtom verkar yttre stimuli bli mer intressanta om de äger en viss grad av förtrogenhet, men dessutom även avviker från våra förväntningar, dvs. upplevs som relativt originella eller stimulerande. På sätt och vis är denna hypotes uppenbarligen förenlig med Berlynes modell. Dessutom kan begreppet "skönhet" ha de mest skiftande betydelser och har historiskt sett bl. a. använts för att beteckna vissa formella egenskaper eller proportionsförhållanden, teknisk hantverksskicklighet hos konstnären, vissa moraliska eller kunskapsförmedlande budskap, likhet mellan bilden och det avbildade m. m.

**TYVÄRR ÄR KLYFTAN MELLAN** filosofisk och empirisk estetik fortfarande stor, och detta är givetvis beklagligt. Inom den akademiska världen har tvärvetenskapliga strävanden förespråkats åtminstone sedan 60-talet, men tyvärr alltför ofta endast på ett teoretiskt plan utan nämnvärt praktiskt förverkligande. Estetik som akademisk disciplin är ett i viss mån grumligt och svårforcerat ämne, och ett ökat tvärvetenskapligt samarbete över revirgränserna (inte bara under beaktande av psykologi, utan t.ex. även biologi, antropologi, sociologi m.m.) skulle kunna leda till fruktbara diskussioner och fördjupande insikter rörande estetiska frågeställningar.