



LUND UNIVERSITY

Öppenskrär – en hemlighetsfull ö i Blekinges östra skärgård

Gustin, Ingrid

Published in:
ALE

2018

Document Version:
Manuskriptversion med förlagets layout och korrekturanmärkningar, oftast ej publikt tillgängligt

[Link to publication](#)

Citation for published version (APA):
Gustin, I. (2018). Öppenskrär – en hemlighetsfull ö i Blekinges östra skärgård. *ALE*, 2018(2/3), 41-52.

Total number of authors:
1

General rights

Unless other specific re-use rights are stated the following general rights apply:
Copyright and moral rights for the publications made accessible in the public portal are retained by the authors and/or other copyright owners and it is a condition of accessing publications that users recognise and abide by the legal requirements associated with these rights.

- Users may download and print one copy of any publication from the public portal for the purpose of private study or research.
- You may not further distribute the material or use it for any profit-making activity or commercial gain
- You may freely distribute the URL identifying the publication in the public portal

Read more about Creative commons licenses: <https://creativecommons.org/licenses/>

Take down policy

If you believe that this document breaches copyright please contact us providing details, and we will remove access to the work immediately and investigate your claim.

LUND UNIVERSITY

PO Box 117
221 00 Lund
+46 46-222 00 00

Öppenskar – en hemlighetsfull ö i Blekinges östra skärgård

Av Ingrid Gustin

Arkeolog, Institutionen för arkeologi och antikens historia, Lunds universitet

Öppenskar är en ö i Blekinges östra skärgård. Ön, som är belägen vid en av de farleder som leder in till Hallarumsviken, har fram till för några få år sedan inte rönt något större arkeologiskt intresse. Vid arkeologiska undersökningar åren 2014 och 2015 har det dock i ett klapperstensområde på ön påträffats mycket speciella arkeologiska fynd som förbryllar och förvånar. Föremålen som framkom bland stenarna var från vikingatiden och bestod till stor del av ting som brukar förekomma i gravar. Emellertid påträffades inget skelett och inga brända ben vid utgrävningen. På samma plats påträffades även en mängd bränd flinta, många brynen samt en mycket stor samling islamiska mynt som var exceptionellt fragmenterade. Dessa fynd är intressanta och gör tolkningen av hur platsen utnyttjats svår och komplex. I denna artikel kommer fyndplatsen och de föremål som framkom på Öppenskar att presenteras liksom några närliggande platser som är intressanta för förståelsen av östra skärgården under vikingatid. Dessutom kommer några möjliga förslag att ges till hur föremål och mynt kan ha hamnat i klapperstensområdet på Öppenskar.

Hallarumsviken under vikingatid

Ön Öppenskar ligger i den yttre delen av Östra skärgården i Blekinge, ca 15 kilometer sydost om Karlskrona och ca 3 kilometer rakt väster om Torhamns udde (fig. 1). Ön är relativt skyddad av de utanför liggande större öarna Utlängan, Inlängan, Mellanskär, Viesskär och Långören. Innanför Öppenskar återfinns öar som Hästholmen och Senoren. Från Öppenskar är det endast några kilometer till Hallarumsviken. Just den östra delen av Blekinge skärgård och Hallarumsviken har betecknats som särskilt intressanta områden i det vikingatida Blekinge genom de många anläggningar, bland annat pålspärrar, som påträffats i denna region. Hallarum, i det inre av Hallarumsviken antas också precis som det mer västligt belägna Hjortahammar, ha utgjort en vikingatida handelsplats i Blekinge (Atterman 1967; Stenholm 1986). Handelsplatsen har antagits ligga längst in i viken. Direkta bevis för att det funnits en handels-

plats där under yngre järnålder saknas dock. Utifrån det fyndläge som föreligger idag är det därför inte möjligt att hävda att det funnits en handelsplats av stor överregional betydelse inne i Hallarumsviken (jfr Lihammer 2003: 233–236). De indirekta bevisen för att det trots allt funnits någon slags hamn kopplad till handel inne i viken är dock flera. För Hallarums betydelse talar det faktum att inloppet till Hallarumsviken har varit skyddat av flera spärranläggningar. Hitintills har tre stycken lokaliserats: Tomtöspärren, Busseviksspärren och Skällöspärren. Pålarna i dessa anläggningar har daterats till vikingatid och tidig medeltid. Utöver dessa spärranläggningar finns det indikationer på ytterligare liknade anläggningar som dock ännu inte har kunnat säkerställas (Svanberg 1994: 29–32, 58). I det inre av Hallarumsviken finns även en fornborg på Tomtö som tillsammans med pålspärrarna bör ha säkrat försvaret av viken (Atterman 1967: 55–58, 65;

Hansson 1987:14). Dessutom har det förekommit vårdkasar i området utanför Hallarumsviken. På ett krön på ön Mellanskär ligger Böteskullen på en 30 meter vid platå. Platsnamn med förleden Böte indikerar att det funnits vårdkasar på dessa platser. Att tända vårdkasar för att varna för fientliga angrepp är ett bruk som går ner i förhistorisk tid (Stenholm 1986: 80 ff; Svanberg 1994: 42).

Dessutom finns det flera järnåldersgravfält i det inre av Hallarumsviken, bl a Store backe som ligger på en höjd i Jämjö socken. Store backe-gravfältet är delvis bortodlat. Kvar finns dock närmare 20 gravar i form av stensättningar, treuddar, högar, skeppssättningar och resta stenar. Från detta gravfält tillvaratogs under 1800-talet en del fynd, bland annat bronshängen till en hästmundering, en oval spännbuckla,¹ ett hängsmycke i brons

samt delar av en eller flera balansvågar² (Atterman 1967: 43; Hansson 1987: 26; Riksantikvarieämbetet, FMIS 2018). Hästmunderingen och hängsmycket har ansetts ha sina kärnområden i Mälarenregionen (Atterman 1967: 43). Ihopfällbara balansvågar förekommer i hela i Östersjö- och Nordsjöregionen under vikingatid (Steuer 1997: 236f. bild 170a och b). Nämnas bör att vågar är tämligen ovanliga i gravsammanhang. På Birkas gravfält förekommer vågar endast i 4 av de 1100 gravar som undersökts på Björkö (Arwidsson 1986), ett faktum som gör att vågfyndet i Hallarum framstår som speciella.

Hallarum har betecknats som centrum för den östligaste huvudbygden i Blekinge (Hyenstrand 1984: 128; Hansson 1987: 52). Det fanns länge en bondehamn inne i viken, det



Figur 1. Karta över Blekinge. Öpenskär markerad med en svart ring på kartan.



Figur 2. Foto av utgrävningsområdet på Öppenskär. Fotograf Mikael Henriksson, Blekinge museum.

vill säga en mindre lastageplats, från vilka kustbönderna bedrev handel och sjöfart med egna fartyg. Av räkenskaper från 1600-talet framgår att det från Blekinge vid denna tid exporterades skogsprodukter, kött, hudar, oxar, hästar samt saltad och torkad fisk (Atterman 1967: 36; Stenholm 1986: 106f.). Strax söder om inloppet mot Hallarumsviken och den östra huvudbygden i Blekinge, är ön Öppenskär belägen.

Undersökningarna på Öppenskär åren 2014 och 2015

Ön Öppenskär är ca 1 kilometer bred och 1 kilometer lång. Utmed ön finns tre större bukter/vikar; Bredavik, Norra hamn och Östra hamn. På ön finns idag runt 20 kända fornlämningar. Nära strandlinjen på den sydvästra sidan av ön ligger flera tomtningar och båtlämningar. I norr finns stensättningar från

brons- och järnålder. På öns östra sida, vid Gastaviken, kan det ha funnits boplatser under förhistorisk tid. På ön finns också en mindre pestkyrkogård. Under historisk tid har Öppenskär brukats för slätter och bete samt under 1900-talet även för militära ändamål (Henriksson, Nilsson & Gustin 2016).

Våren 2014 framkom en tidigare okänd fornlämning på den sydvästra sidan av Öppenskär som aktualiserar Östra skärgårdens forskningsmässiga potential. Uppe på en höjd på Öppenskär varifrån man har sikt ut mot den yttre skärgården, påträffades ett antal vikingatida föremål samt en mycket stor mängd islamiska mynt (fig. 2). Höjden där föremålen påträffades ligger idag ca 6,5–7 meter över havet, under vikingatid torde nivån ha varit något lägre. Strax norr om fyndplatsen ligger Öppenskärsmossen, en mindre mosse med strandängar, som kan ha använts som inre hamn under järnåldern om

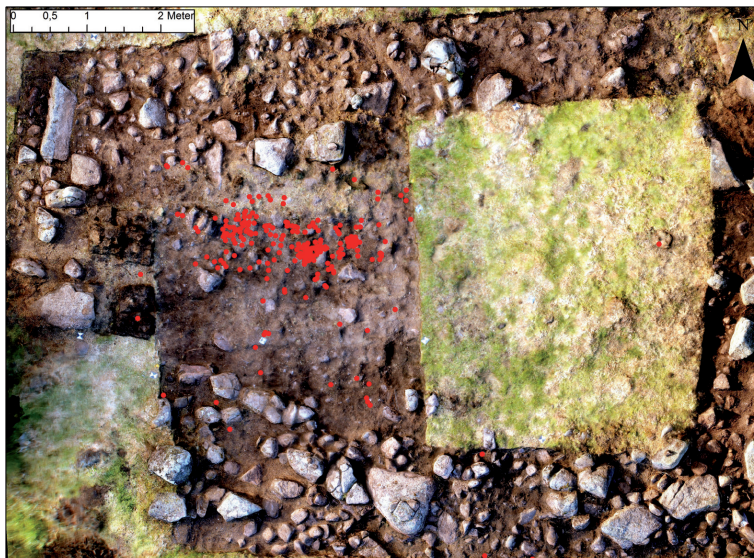
båtarna dragits över en låg pasströskel i sydöst (Henriksson, Nilsson & Gustin 2016: 6).

De arkeologiska undersökningarna på Öppenskår föranleddes av att det hade företagits markvårdande insatser på ön. I spåren av dessa insatser påträffades en mindre mängd islamiska mynt. Myntfynden kunde härledas till ett 9x6 meter stort område med naturlig klappersten. Inom området fanns linjära stråk med ca 0,75 meter stora, i vissa fall tuktade stenar, vilket visar att anläggningen inte enbart är ett naturfenomen utan delvis tillkommen genom mänskliga initiativ (fig. 3). När anläggningen undersöktes av personal från Blekinge museum åren 2014 och 2015 tillvaratogs utöver mynten 13 glaspärlor, en sölja, en armrings, två pilspetsar, en kniv, tre ringspännen samt olika svärdsdelar bland annat ett svärdshjalt (fig. 4). Dessutom påträffades 20 hängbrynen och cirka 50 fragment av bränd flinta (Jahrehorn 2015; Henriksson, Nilsson & Gustin 2016). Glaspärlor, ringspännen, armrings, pilspetsar, knivar och svärdshjalt är föremål som kan förekomma i vikingatida gravar. Vid utgrävningen framkom dock inga skelettdelar, varken

obrända eller brända, vilket öppnar för en rad tolkningar av anläggningens funktion.

Den ansenliga mängden bränd flinta, brynen och smulor av silver, eventuellt eldpåverkade, som påträffades har ansetts kunna sammanhånga med en möjlig byggnad och med metallhantverk (Henriksson, Nilsson & Gustin 2016). De gravindikerande föremålen skulle även kunna tyda på att anläggningen i något skede skulle kunna ha fungerat som en kenotaf, en skengrav, till minne av en person vars kvarlevor gått förlorade, till exempel till havs. Klapperstenanläggningen skulle därmed kunna ha haft flera olika funktioner som följde på varandra, t ex ha varit stenläggningen i en grav under ett skede för att i ett annat skede ha fungerat som golv i en mindre byggnad.

Det går heller inte att utesluta att anläggningen och de nedlagda föremålen kan sammanhånga med en offernedläggning. Liknande anläggningar och fyndkombinationer är visserligen inte kända från Skandinavien. På ön Hitis i den sydvästfinska skärgården har det däremot påträffats en lika förbryllande fyndkombination som i Öppenskår. Under



Figur 3. Utgrävningsområdet på Öppenskår. De röda markeringarna visar fyndspridningen i den undersökta klapperstenanläggningen (från Henriksson, Nilsson & Gustin 2016).

Figur 4. Några av fynden från Öppenskär, bland annat ett svärds-hjalt, några pilspetsar och ringspännan som nu finns utställda på Blekinge museum. Foto: Mikael Henriks-son, Blekinge museum.

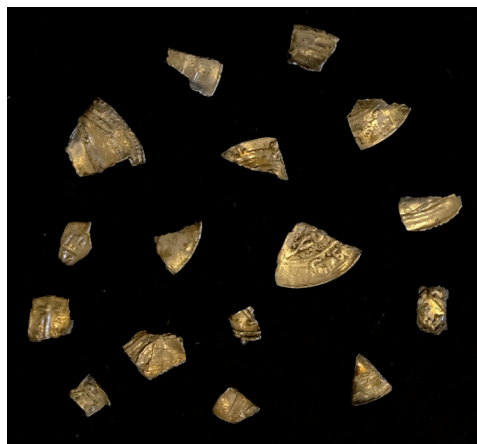


vikingatid fungerade Hitis som en hamnplats för skandinaviska sjöfarare på väg österut. Förutom att det på Hitis påträffats föremål som visar på förekomsten av varuutbyten och metallhantverk under vikingatid framkom in-vid några klippblock smycken samt ett svärd, en spjutspets och en kedjehållare vilka brutits sönder. Precis som i Öppenskär förväntande sig arkeologerna att även träffa på brända eller obrända ben i samband med dessa gravindikerande fynd. Några ben fanns dock inte på platsen. Utifrån namnet på ön »Hitis», vilket härrör från det finska ordet »hiisi» som betyder offerplats eller helig lund, ansåg arkeologerna att de framkomna föremålen istället var spår av en rituell offernedläggning (Edgren 2005).

Vid utgrävningen i Öppenskär var det dessvärre svårt att avgöra vilken stratigrafisk relation som de olika föremålen hade till varandra och frågan om hur platsen nyttjades under vikingatid framstår som svårt att besvara. Vad som dessutom gör anläggningen än mer svårtolkad och fascinerande är den unikt stora mängd ytterst fragmenterade silvermynt som påträffades vid utgrävningen av klapperstensområdet.

Mynten från Öppenskär

En stor mängd silver bestående av cirka 750 fragment av silvermynt och cirka 2500 smulor av silver- eller silver/järnföremål påträffades i och över klapperstenslagret. De flesta myntfragmenten var i så dåligt skick och så sönderdelade att endast cirka 200 har kunnat identifieras närmare och dateras (fig. 5). Merparten av dessa mynt visade sig vara islamis-



Figur 5. Några av de mindre fragmenterade mynten från Öppenskär. Mynten finns utställda på Blekinge museum. Foto: Mikael Henriksson, Blekinge museum.

ka men det fanns också fragment av tre nordiska penningar, så kallade Hedeby-mynt, från 900-talets första hälft. Myntbestämningarna för Öppenskärsmynten har gjorts av Gert Rispling, ledande expert på islamiska mynt. Rispling har för varje identifierbart myntfragment bland annat noterat under vilken dynasti myntet präglades samt präglingsår (Rispling 2016). Av Risplings sammanställning av de cirka 200 identifierbara islamiska mynten framgår att 4 mynt var från den umayyadiska dynastin, 30 var abbasidier, 141 samanider. De mynt som präglats under den umayyadiska dynastin är oftast de äldsta i myntfynd, därefter kommer vanligen abbasidiska mynt präglade under 700- och 800-tal. Efter dessa kommer samanider präglade i slutet på 800-talet och under 900-talet. Tidsmässigt sträcker sig Öppenskärsmyntens präglingsår från slutet av 600-talet fram till år 921/22. Det finns emellertid också 14 imitationer av islamiska mynt i myntfyndet och dateringen för det yngsta av dessa är 937–41 e.Kr. Därför är det troligt att mynten deponerats på Öppenskar strax efter 937–41 (Rispling 2016).

Just vid mitten på 900-talet fanns ett stort inflöde av islamiska mynt till Östersjöområdet. Under 940- och 950-talen deponerades också ett stort antal mynt på svenska fastlandet och Gotland (Noonan 1989: 426–428; Brather 1996: 88, Abb. 2). Mynt präglade under den samanidiska dynastin brukar dominera i dessa myntfynd (Noonan 1989; Rispling 2016). I detta hänseende följer sammanställningen hos Öppenskärsmynten det gängse mönstret. Öppenskärsfyndet är däremot helt unikt ur några andra aspekter. Aldrig tidigare har ett så fragmentariskt vikingatida myntfynd påträffats i Skandinavien. Något över 300 av myntfragmenten i Öppenskärfyndet vägde så lite som 0,10–0,20 gram eller mindre. Något enstaka mynt vägde däremot närmare 1 gram. Dessa vikter ska ses mot bak-

grund av ett helt islamiskt silvermynt från vikingatid väger närmare 3 gram. Myntfragment som väger 0,10–0,20 gram representerar så lite som mellan 1/30 och 1/15 av ett helt mynt (Gustin 2004; Rispling 2016). Hur ska denna ytterst höga fragmenteringsgrad i Öppenskar förstås?

Under större delen av vikingatiden fanns ingen inhemsk myntning i Skandinavien, med undantag av de mynt som präglades i Hedeby. Istället brukades olika typer av silverföremål – mynt, smycken och till exempel barrar – som betalningsmedel. Silvret värderades efter vikt och det vägdes vid transaktioner. Silverföremålen kunde sönderdelas för att få den vikt som eftersträvades. I vikingatida sammanhang brukar en hög fragmenteringsgrad på mynt kopplas till att de har cirkulerat mycket (t ex Hårdh 1977: 32). Exempel på detta utgörs av de fragmenterade mynt som påträffas på handelsplatser, så som mynten från Birkas Svarta Jord (Rispling 2004: 35). Många av myntfragmenten från Öppenskar var dock extremt fragmenterade, lång utöver myntfynd från andra platser i Skandinavien. I Birka där fragmenteringsraden för mynt brukar anses som hög vägde dock endast ca 10% av mynten under 0,20 gram vilket kan jämföras med att närmare 40% av Öppenskärsmynten låg inom samma viktintervall. Vad är orsaken till Öppenskärsmyntens exceptionella fragmentering? Har de fragmenterats för att utgöra råmaterial för smyckestillverkning? Mot detta talar att silver inte behöver fragmenteras i denna utsträckning för att smältas om till smycken. Därför bör man söka förklaringen till den höga fragmenteringsgraden på annat håll.

Vikingatida myntfynd från Blekinge

Från 800-talet fram till 1100-talet nedlades ansevärd mängder ädelmetall i marken i

Östersjöområdet. I vardagligt språk brukar dessa nedlagda silver-, guld- och bronsföremål kallas skattfynd. Inom arkeologi och numismatik benämns de ofta depåfynd. Orsaken till att ädelmetallföremål lagts ner i jorden tycks ha varierat. En vanlig hypotes är att de nedlagda föremålen antingen utgjort offergåvor, ofta i form av hela arm- och halsringar, eller nedgrävda förmögenheter. Till den senare kategorin hör både förmögenheter som gömmts undan för att kunna plockas fram igen och sådana som var avsedda att ligga kvar och vars syfte var att trygga livet efter detta (Hårdh 1976: 7; Hedeager 1990: 81f.; Hårdh 1996: 23).

De nio vikingatida depåfynd som påträffats i Blekinge består i de flesta fall av såväl mynt som smycken³ och bitsilver (Hårdh 1976, 1977). Öppenskärsfyndet innehöll endast mynt vilket är ovanligt. Utöver Öppenskärsfyndet har det endast påträffats ett fynd i Blekinge som bara innehåller mynt. Detta depåfynd, omfattande fyra samandiska mynt, kommer från Vämö⁴, utanför Karlskrona (Myrberg 2000: 35; Jonsson 2010: 191).

De vikingatida mynt som framkommit i Blekinge finns presenterade i verken »Myntfynden från Blekinge» och »Corpus Nummorum Saeculorum IX–XI. Blekinge» (Myrberg 2000; Jonsson 2010). Av dessa publikationer framgår att det sammanlagda antalet vikingatida mynt från Blekinge uppgår till 6300 stycken exklusive mynten från Öppenskärs. Mynten, som är såväl islamiska som västeuropeiska, har framför allt påträffats i kustregionen och de är koncentrerade till Blekinges sydöstra del. Depåfynd från denna del av Blekinge föreligger från Gärestad (1443 mynt), Yxnarum (155 mynt), Johannishus (4161 mynt), Vämö (4 mynt) och Sturkö (312 mynt) (Myrberg 2000). Öppenskärs faller alltså väl in i det generella mönster där den sydöstra delen av landskapet upp-

visar depåfynd som innehåller många mynt.

I jämförelse med övriga depåfynd i Blekinge hör Öppenskärsfyndet till de äldsta. Det myntfynd i Blekinge som mest liknar Öppenskärskatten i fråga om nedläggnings-tid och geografiskt ursprung för mynten kommer från Yxnarum utanför Listerby. I fyndet ingår 155 mynt, uteslutande islamiska, och slutmyntet ärpräglat år 954/955. Men där upphör också likheterna med Öppenskärs. Yxnarumskatten påträffades i en kruka och mynten är inte speciellt fragmenterade; 113 av mynten är hela och 42 halva. I skatten ingår dessutom även en halsring, två silverarmringar, en guldarmring och ett smycke med silverkedja (Hårdh 1977; Myrberg 2000: 43). Den låga fragmenteringsgraden för mynten visar i detta fall att de knappt har cirkulerat innan de deponerades.

Det vikingatida depåfynd som påträffats närmast Öppenskärs är den så kallade Sturköskatten från Västra Skällö. Denna halvö är belägen ca 5–6 kilometer från Öppenskärs fågelvägen. Sturköskatten består av 313 mynt, merparten tyska. Det yngsta myntet i skatten är daterat till åren 1002–1009. I skatten finns också 15 fragmenterade islamiska mynt samt 61 bitar av klippsilver. Därtill kommer silversmycken och andra föremål, bland annat två praktfulla örhängen av silver av Tempelhoftyp (med filigran och granulation), ovala granulerade silverpärlor samt nio vikter. Örhängena och de ovala silverpärlorna är av typer som är vanligt förekommande i det västslaviska området (Hårdh 1977; Myrberg 2000: 58; Lihammer 2001: 171; Lihammer 2007: 114ff.). Många silverföremål är sönderdelade till små fragment på 1–2 gram. Sturköskatten är antagligen nedlagd strax efter år 1000. Just tiden omkring år 1000 är den period då sönderdelningen av silvermynt och föremål var som mest intensiv i Sydsandinavien (Hårdh 1977: 35f.).

I jämförelse med andra depåfynd i Ble-

kinge och övriga Sydsandinavien framstår Öppenskärsfyndet som mycket speciellt med tanke på en för landskapet tidig nedläggning i kombination med en exceptionell fragmenteringsgrad. Kanske kom Öppenskärsmynten därför direkt utifrån, från områden där en hög fragmentering började förekomma tidigare än i Sydsandinavien. Ett sådant möjligt område är det sydslaviska. Myntfynd från detta område uppvisar en mycket hög fragmenteringsgrad redan under 900-talet med fragment som väger så lite som 0,1 gram (Hårdh 1996: 24–25 och där anförd litteratur). Att det existerade utvecklade kontakter mellan Sydsverige och det västslaviska området under vikingatid visas av att det finns västslaviska inslag i depåfynden från Sydsvrige (Hårdh 1996: 104f., 171f). För Blekinges del visar de ovala granulerade pärlorna och örhängena från Sturköskatten att det existerade förbindelser mellan Blekinges sydöstra skärgård och det västslaviska området runt år 1000. Eftersom örhängena och pärlorna inte var fragmenterade utan mer eller mindre hela är det troligt att det i detta fall rör sig om direkta kontakter (Hansson 1987: 47). Öppenskärsmynten och mynt från det västslaviska området behöver dock specialstuderas och jämföras mer i detalj för att en införsel från västslaviska området ska kunna fastslås. Min förhoppning är att kunna återkomma till Öppenskärsmynten i en kommande artikel.

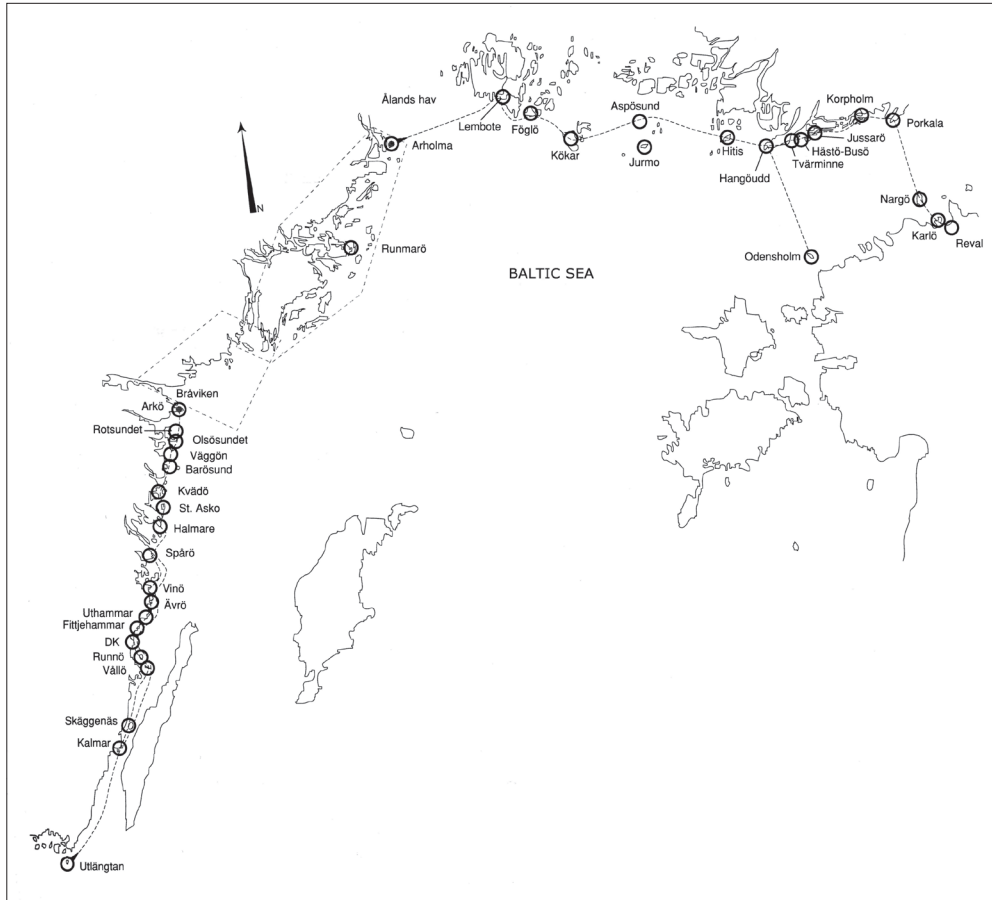
Segelleder och långväga kontakter

Sturkö är en intressant ö inte bara för det skattfynd som påträffats där. På Sturkö finns dessutom spår efter en gode, en hövding, vars skeppare reste en runsten vid ungefär samma tid som skatten gömdes på ön. På den så kallade Sturköstenen finns runinskriften »Gudes skeppare reste N.N.:s sten». Stenen, som är av Jellingtyp, kan dateras till tidigt

1000-tal. Runstenar av Jellingtyp är intressanta bland annat för att de ses som manifestationer av stormän som stått i ett vasallförhållande till den danska kungamakten (Stenholm 1986: 59; Lihammer 2001:171).

Såväl skattfyndet som runstenen härrör från Sturkös nordöstra halvö, Skällenas. På halvön har det även påträffats två vikingatida gravar. Sannantaget indikerar fynden, enligt Anna Lihammer, att det kan ha funnits en betydande vikingatida gårdsanläggning på Skällenas vilken innehades av en kunglig vasall under slutet av 900-talet och början på 1000-talet. Medeltida uppgifter ger också vid handen att den danska kungamakten hade ett »hus» någonstans på Sturkö, vilket understryker att ön haft en strategisk betydelse. De som bodde på platsen hade goda möjligheter att kontrollera farlederna, bland annat genom den spärranläggning som fanns mellan Östra och Västra Skällön. Lihammer anser dessutom att denna spärranläggning snarare riktade sjöfarten mot Skällenas än förbi. Eftersom skattfyndet visar att nedläggarna var personer som var delaktiga i en miljö där varuutbyte och hantering av ädelmetaller spelat en roll (Lihammer 2001: 174–175; Lihammer 2007: 114–122), ser vi här möjligen tecken på en senvikingatida handel som var förlagd till centrala öar i skärgården. Var i så fall syftet att skydda de befolkade centralbygderna på fastlandet från främmande skepp och anfall? Eller var Skällenas, som Lihammer föreslår, bebodd av någon som stod utanför det lokala sammanhanget och ville kontrollera sjövägarna och handeln (Lihammer 2007: 119)?

Några av de viktigaste sjölederna in mot det blekingska fastlandet löper förbi Sturkö och Öppenskar. Bland annat går det att nå Hallarumsviken via dessa leder (Lihammer 2001: 170f.). Dessutom framgår det av skriftliga källor att några av de viktiga sjövägar som band ihop stora delar av Östersjöområ-



Figur 6. Kung Valdemars segelled (från Breide 1995: 17).

det löpte längs med sydöstra Blekinges skärgård. För de som färdades norrut från Blekinges skärgård låg ön Utlängan som en sista utpost. Ön är omnämnd på en runsten från Bornholm daterad till mitten av 1000-talet. Inskriften berättar att en »drenge», det vill säga en kunglig vasall, dödats i ett sjöslag utanför Utlängan (Stenholm 1986: 59). Genom att platsnamnet omnämns utan närmare geografisk precisering går det, enligt Leif Stenholm, att sluta sig till att Utlängan var en allmänt känd plats vid denna tid. Detta stämmer väl överens med det faktum att ön under tidig

medeltid utgjorde den sydligast omnämnda utposten för den sjöled som sträckte sig från östra Blekinge bort till Estland (fig. 6). Leden finns beskriven i det danska itinerariet från omkring 1300 och kallas även Kung Valdemars segelled. Genom denna sjöväg kunde de danska områdena under medeltid knytas samman med det mellersta Östersjöområdet. Men leden antas ha anor som sträcker mycket längre tillbaka än medeltid. Det har till och med framhållits att denna sjöväg kan ha varit i bruk redan under bronsåldern (Flink 1995; Markus 2004: 103–107).

Att rutten åtminstone fungerade under vikingatid indikeras av fynd som framkom vid arkeologiska undersökningar på den tidigare omnämnda platsen, Hitis, i den sydvästfinska skärgården (Edgren 2008).

Av de skriftliga beskrivningarna framgår att Kung Valdemars segelled, efter Blekinge skärgård, fortsatte upp längs den svenska östkusten till Arholma. Sammanlagt 79 platser omnämns på denna sträcka i det danska itinerariet. Vidare omnämns att sjöleden fortsatte utmed de åländska och finska skärgårdarna. Från dessa skärgårdar finns 18 platser omnämnda. Slutligen korsade leden Finska viken och nådde som slutmål Reval (Talinn) i Estland (Breide 1995). Vilken funktion de platser hade som nämns i itinerariet är omdiskuterat. Utgjorde de viktiga rast- och hamnplatser (Breide 1995)? Var vissa av dem kanske också bebodda av lokala fiskare som fungerade som lotsar längs ledens olika delsträckor (Westerdahl 1995)?

Avslutning

De fynd som påträffats på Öppenskär och på närliggande öar, som t ex Sturkö, visar tillsammans med omnämningarna av Utlängan att Blekinges sydöstra skärgård var en del av de vidsträckta nätverk som kännetecknar vikingatiden. Frågorna gällande den gåtfulla anläggning och de föremål som framkommit på Öppenskär är många och svåra att besvara. Kan klapperstensansamlingen ha fungerat som kenotaf under något skede och golv i ett hus under ett annat skede? Indikerar eldslagningsflinta och de brynen som påträffades på platsen att det bedrivits metallhantverk eller var föremålen kanske delar av ett undangömt varulager? Eller ska delar av eller hela fyndkomplexet ses som en offernedläggning?

Myntfyndet från Öppenskär passar väl in i det etablerade mönstret i Blekinge där depåfynd med många mynt framför allt återfinns i

Blekinges sydöstra del. Myntfyndet från Öppenskär är dock speciellt ur flera andra aspekter. Framför allt är den höga fragmenteringsgrad som dessa mynt uppvisar helt unik i ett skandinaviskt sammanhang. Frågan om de fragmenterats på platsen eller om de kan ha kommit till Öppenskär från det västslaviska området, där fragmenteringsgraden på silver var mycket hög redan under 900-talet, återstår dock att besvara.

Summary

Öppenskär is an island in the eastern archipelago of Blekinge. It is located at one of the main fairways leading into the bay of Hallarum, a possible Viking Age trading place that has attracted a lot of interest from archaeologists. Öppenskär on the other hand, has not been regarded as an island highly relevant for the understanding of Viking Age Blekinge. However recent archaeological investigations on the island have revealed that it has great research potential and that it should be included in studies dealing with sailing routes and Blekinge's long distance contacts during Viking Age.

When excavating a pebble area on Öppenskär in 2014 and 2015 archaeologists brought forth very special finds that puzzled and amazed them. The objects that appeared were from the Viking Age and consisted largely of objects that might occur in graves; beads, penannular brooches, knife, arrow-heads and a sword hilt. At the excavation, however, no bone appeared, neither unburned nor burned, which opens for other interpretations of the site's function. Beside the objects indicating a grave, a considerable amount of burned flint, whetstones, as well as 750 extremely fragmented Islamic silver coins and 2500 silver fragments appeared on the site. The fragments seemed exposed to fire. These objects might be associated with a possible building

and metal crafts or a hidden stock-in-trade, rather than a grave. Has the pebble area therefore functioned as a grave, a cenotaph, at one stage and as a floor in a building at another stage? Or were a part or all of the finds a sacrifice, as on a similar site in Finland? To this comes that the coin find from Öppenskär is special from several aspects. Above all, the high fragmentation rate that these Islamic coins exhibit is unique in a Scandinavian context. Therefore, it would be interesting to investigate if the coins were fragmented on the site or if they were brought to Öppenskär from the Western Slavic region, where the fragmentation rate on silver was very high in the 10th century. The questions raised by the enigmatic site on Öppenskär are many and the answers remain.

Noter

- ¹ Den ovala spännbucklan är av typ p51/p52.
- ² Fragment av vågskålar samt upphängningsgaffel från Store backe har fyndnummer SHM 1452:154 hos Statens Historiska Museum, Stockholm. Dessutom finns på samma museum en ihopfällbar vågbalk från Store backe med fyndnummer SHM 1543.
- ³ Smyckena är främst av silver, men i några fall förekommer även smycken av guld.
- ⁴ I detta fall var två mynt hela och två fragmenterade. Slutmyntet är daterat till 952–53 e.Kr.

Referenser

Arwidsson, Greta. 1986. Klappwagen. *Birka II:2. Systematische Analysen der Gräberfunde*. Greta Arwidsson (Hrsg.). KVHAA. Stockholm.

Atterman, Ingemar. 1967. Kring Hallarumsviken. Utflykt i östblekingsk vikingabygd. *Blekingeboken* 1967. Karlskrona.

Breide, Henrik. 1995. Itinerariet. *Kung Valdemars segelled*. Gerhard Flink (red.). Stockholm.

Brather, Sebastian. 1997. Frühmittelalterliche Dirhamschatzfunde in Europa. Probleme ihrer wirtschaftsgeschichtlichen Interpretation aus archäologischer Perspektive. *Zeitschrift für Archäologie des Mittelalters* 23/24, 1995/96, s. 73–153.

Edgren, Torsten. 2005. Kyrksundet in Hitis, SW Finland. A Viking Age resting place and trading post on the

sailing route to the East. *Viking and Norse in the North Atlantic. Selected Papers from the Proceedings of the Fourteenth Viking Congress, Torshavn, 19–30 July 2001*, A. Mortensen & S. V. Arge (eds.). Tors-havn.

Flink, Gerard. 1995. *Kung Valdemars segelled*. Stockholm.

Riksantikvarieämbetet, FMIS. 2018. *Jämjö 12:1*. <http://www.fmis.raa.se/cocoon/fornsok/search.html?tab=3&page=1&objektid=10099800120001> (hämtad 2018-05-02).

Gustin, Ingrid. 2004. The Coins and Weights from the Excavations 1990–1995. An Introduction and Presentation of the Material. *Birka Studies* 6. Björn Ambrosiani (ed.). Stockholm.

Hansson, Martin. 1987. *Regionala kontaktmönster. En jämförelse mellan Blekinge och södra delen av Kalmar län under yngre järnålder*. C-uppsats i arkeologi, Lunds universitet (stencil).

Hedeager, Lotte. 1990. *Danmarks jernalder. Mellem stamme og stat*. Aarhus.

Henriksson, Mikael, Nilsson, Björn & Gustin, Ingrid. 2016. *Hästholmen 1:67. Arkeologisk efterundersökning etapp 2*. Rapport 2016:8. Blekinge museum.

Hyenstrand, Åke. 1984. *Fasta fornlämningar och arkeologiska regioner*. RAÄ Rapport 1984: 7. Stockholm.

Hårdh, Birgitta. 1976. *Wikingenzeiliche Depotfunde aus Südschweden*. Lund.

Hårdh, Birgitta. 1977. Fynd av guld och silver i Blekinge. Om ekonomi och handelskontakter under vikingatid. *Blekingeboken* 1977. Karlskrona.

Hårdh, Birgitta. 1996. *Silver in the Viking Age. A Regional-Economic Study*. Acta Archaeologica Lundensia, Series in 8^o, No. 25. Lund.

Jahreborn, Max. 2015. *Konservningsrapport över föremål från Öppenskär, Torhamn 2015* (stencil).

Jonsson, Kenneth. 2010. *Corpus nummorum, 4. Blekinge 1 Catalogue of Coins from the Viking Age found in Sweden*. Stockholm.

Lihammer, Anna. 2001. Makten och landskapet. Sturkö i östra Blekinge som landskapsarkeologiskt exempel. *Från stad till land. En medeltidsarkeologisk resa tillägnad Hans Andersson*. Anders Andréén, Lars Ersgård & Jes Wienberg (red). Lund Studies in Medieval Archaeology 29. Stockholm.

Lihammer, Anna. 2003. Det centrala landskapet. *Landskapsarkeologi och tidig medeltid – några exempel från södra Sverige*. Mats Anglert & Joakim Thomasson (red.). Uppåkrastudier 8. Lund.

Lihammer, Anna. 2007. *Bortom riksbildningen. Mäniskor, landskap och makt i sydöstra Skandinavien*. Lund Studies in Historical Archaeology 7. Lund.

Myrberg, Nanouschka. 2000. *Myntfynden från Blekinge*. Sveriges mynthistoria, Lanskapsinventeringen 9. Stockholm.

- Noonan, Thomas N. 1989. The impact of the silver crisis in Islam upon Novgorod's trade with the Baltic. *Bericht der Römisch-Germanischen Kommission*. Band 69, 1988. Mainz am Rhein.
- Rispling, Gert. 2004. Catalogue and Comments on the Islamic Coins from the Excavations 1990–1995. *Birka Studies* 6. Björn Ambrosiani (ed.). Stockholm.
- Rispling, Gert. 2016. Bilaga 3 – Bestämning av silvermynt. I *Hästholmen 1:67. Arkeologisk efterundersökning etapp 2*. Rapport 2016:8. Blekinge museum.
- Stenholm, Leif. 1986. *Ränderna går aldrig ur – en byggelsehistorisk studie av Blekinges dansktid*. Lund Studies in Medieval Archaeology 2. Lund.
- Steuer, Heiko. 1997. *Waagen und Gewichte aus dem mittelalterlichen Schleswig: Funde des 11. bis 13. Jahrhunderts aus Europa als Quellen zur Handels- und Währungsgeschichte*. Köln/Bonn.
- Svanberg, Fredrik. 1994. *Vikingatiden i Blekinge*. C-uppsats i arkeologi, Lunds universitet (stencil).
- Westerdahl, Christer. 1995. Transportvägar. *Kung Valdemars segelled*. Gerhard Flink (red.). Stockholm.

Ett varmt tack till Ebbe Kocks stiftelse som beviljat medel till arbetet med denna artikel.