



LUND UNIVERSITY

Från stadsarkeologi till urbanitetsarkeologi? Förslag till framtidsperspektiv

Thomasson, Joakim

Published in:
Medeltiden och arkeologin. Mer än sex decennier

2011

[Link to publication](#)

Citation for published version (APA):

Thomasson, J. (2011). Från stadsarkeologi till urbanitetsarkeologi? Förslag till framtidsperspektiv. I A. Hans, & W. Jes (Red.), *Medeltiden och arkeologin. Mer än sex decennier* (Vol. Lund Studies in Historical Archaeology 14, s. 49-80)

Total number of authors:

1

General rights

Unless other specific re-use rights are stated the following general rights apply:

Copyright and moral rights for the publications made accessible in the public portal are retained by the authors and/or other copyright owners and it is a condition of accessing publications that users recognise and abide by the legal requirements associated with these rights.

- Users may download and print one copy of any publication from the public portal for the purpose of private study or research.
- You may not further distribute the material or use it for any profit-making activity or commercial gain
- You may freely distribute the URL identifying the publication in the public portal

Read more about Creative commons licenses: <https://creativecommons.org/licenses/>

Take down policy

If you believe that this document breaches copyright please contact us providing details, and we will remove access to the work immediately and investigate your claim.

LUND UNIVERSITY

PO Box 117
221 00 Lund
+46 46-222 00 00

Från stadsarkeologi till urbanitetsarkeologi?

Förslag till framtidsperspektiv

Joakim Thomasson

Inledning

Väl inne i 2010-talet, efter i grova drag tvåhundra år av arkeologi och 120 år av praktiserande stadsarkeologi (Lund), efter fem decennier av medeltidsarkeologi och sex år av historisk arkeologi som universitetsämnen vid Lunds universitet, finns det någon typ av arv att betrakta, förvalta och beakta.

Ur ett sociologiskt perspektiv finns det ingen stadsarkeologi, åtminstone inte i de delarna av världen som jag känner till. Det finns inga officiella positioner på universiteten i just stadsarkeologi, det finns likaledes inga positioner inom kulturmiljövården, det finns inga speciella tidskrifter, eller erkända belöningar i form av priser, prestigefulla tjänster eller liknande.

Det fanns sådana tjänster knutna till projektet Medeltidsstaden, med en utbyggd infrastruktur i form av stadsrapporter och konferenstryck – i den bemärkelse var stadsarkeologin något som Pierre Bourdieu med god vilja skulle ha kunnat beteckna som ett fält. Arkeologin innehar denna status, och även historisk arkeologi.

Det finns emellertid personer som arbetar med arkeologi i tätbebyggda urbana orter, som en del av sina tjänster inom kulturmiljövården och på universiteten. Men det är något helt annat. Museerna i Lund, Stockholm och Köpenhamn, är sådana exempel. Detta är bara en yttlig stadsarkeologisk relation, en närmast oavsiktlig konsekvens av organisationen av kulturmiljövården.

Stadsarkeologi vad är det då? Det blir en fråga om en efterhandskonstruktion, för det finns ingen given eller vedertagen definition. Utifrån mer generella intryck av arkeologisk litteratur, kan stadsarkeologi uppfattas som den arkeologi som bedrivs på platser som antingen är kategoriserade som städer i Riksantikvarieämbetets fornminnesinformationssystem eller som förstås som någon typ av urbana företeelser. Sett utifrån ett något annorlunda perspektiv, kän-

ner vi arkeologer, mycket förenklat uttryckt, igen städer i vårt material; när vi exempelvis hittar komplicerad stratigrafi, djupa kulturlager och massvis med fynd, eller en stor andel stengods i keramikmaterialet, då reflekterar vi över platsen som urban. Berättelserna om staden för oss som arbetar och har arbetat inom arkeologin är då den om oss som kan behärska den största av alla utgrävningsutmaningar.

För att få en någorlunda heltäckande bild, är det minst missvisande att utgå från att stadsarkeologi är de arkeologiska diskurser som berör urbana platser. Hur har arkeologin organiserats och hur relaterar detta till urbana orter? Vilka kunskapsteoretiska strömningar har påverkat utförande, dokumentation och rapportering? Vad kännetecknar detta material? Slutligen, vilka problemområden har varit av intresse inom forskningen?

Medeltidsarkeologi – ergo stadsarkeologi

När medeltidsarkeologin tillerkändes en enskild professur vid Lunds universitet i mitten av 1960-talet var stadsarkeologin en av ämnets hörnstenar (Cinthio 1965a; 1965b). Som studium av medeltiden, och den ständerinledning som karakteriserade det feodala samhället, var indelningen av ämnet självklar. Adel, präster, borgare och bönder representerades i läskurserna av borgar, kyrkor, städer och byar.

Innehållet i de publicerade programförklaringarna är brett definierade. Källmaterialets potential betonas. Lyckade samarbeten inom kulturmiljövården, mellan museer och kommuner, tas upp som förebilder för hur arkeologin kan bedrivas och för hur källmaterialen bör skapas. Men det fanns även tydliga anslag angående metod och lämningstyper. I flera textpassager betonas kulturlagrens kunskapspotential. Metaforiskt beskrivs de som arkeologins arkiv. Tredimensionella kvarstående byggnadsstrukturer är också arkeologiska källmaterial, som skall undersökas med arkeologisk metod. I så måtto görs ingen skillnad mellan jord och katedraler. Med den arkeologiska metoden vill man fånga föränderligheter.

Det faktum att det arkeologiska materialet berör en epok, i detta fall medeltiden, som är definierad utifrån ett skriftligt material får konsekvenser för metodiken (Cinthio 1984; jfr Larsson 2000: 299f). Cinthio menade att det arkeologiska materialet skulle sättas i samband med kända historiska processer genom relationsanalyser. Ett hänsynstagande till det faktum att medeltidsarkeologin, till skillnad från den förhistoriska arkeologin, behöver förhålla sig till narrativ inom andra discipliner. Ämnet medeltidsarkeologi inspirerades

även av den kulturhistoriska inriktningen inom den franska Annales-skolan, som bland annat innebär att materiell kultur uppfattas som uttryck för basala vardagliga strukturer som i sin tur ligger till grund för hur samhället i stort utvecklas (Carelli 2001a: 14ff).

I programförklaringarna betonas att städerna är väsentliga som källmaterial för att det finns stora möjligheter att generera kunskap om medeltidens ekonomiskhistoriska förändringar (Cinthio 1965a). I de mer fördjupande formuleringarna finns också mer övergripande kulturhistoriska ansatser, med inspiration från Annales-skolans historieskrivning. Stadsarkeologin skulle belysa städernas uppkomst och förändringar, människans livsvillkor i städerna, dess handelsutbyte och relationer med landsbefolkningen, vilket relaterar till den mentalitetshistoriska:

Vad är det då stadsarkeologin syftar till? Man vill veta när staden uppkom, hur den växte och ibland stagnerade, hur den såg ut under skilda epoker, hur, när och varför den förändrades från sekel till sekel. Detta gäller inte endast staden som sådan utan i lika hög grad människan som levde i den, ... Kort sagt: vi vill veta mer om människan och hennes betingelser i stadssamhället. (Cinthio 1965b: 28f)

Den historiserande estetiken

För att förstå dessa positioneringar är sammanhangen väsentliga. Vad som är självklart idag var inte självklart då. Vad karakteriserade då arkeologin i städerna före Cinthios programförklaringar i mitten av 1960-talet? Vad tar de sin utgångspunkt i?

Stadsarkeologin har sitt ursprung inom romantikens historieskrivande, i en estetiserande syn på det (framförallt) medeltida kulturarvet, samtidigt som det fanns en evolutionistisk berättarstruktur (Andrén 1997: 133f; Larsson 2000: 75ff; 2006a: 35f).

Arkeologin var inte den enda vetenskapen som sysselsatte sig med medeltida materiell kultur. Källmaterialen bestod ända sedan 1800-talet av monument, konstsamlingar och stadsplaner (Andrén 1997: 39). Tillsammans med det skriftliga källmaterialet skapade detta ramverket för berättelserna om medeltiden och städerna. Arkeologin kompletterade bristerna i andra men ändå mer lämpliga källmaterial (jfr Larsson 2006a: 36).

Förenklat uttryckt var synen på städerna detsamma som synen på handeln (jfr Andersson 2001). Städerna var handelsorter med tätbebyggelse (Andrén

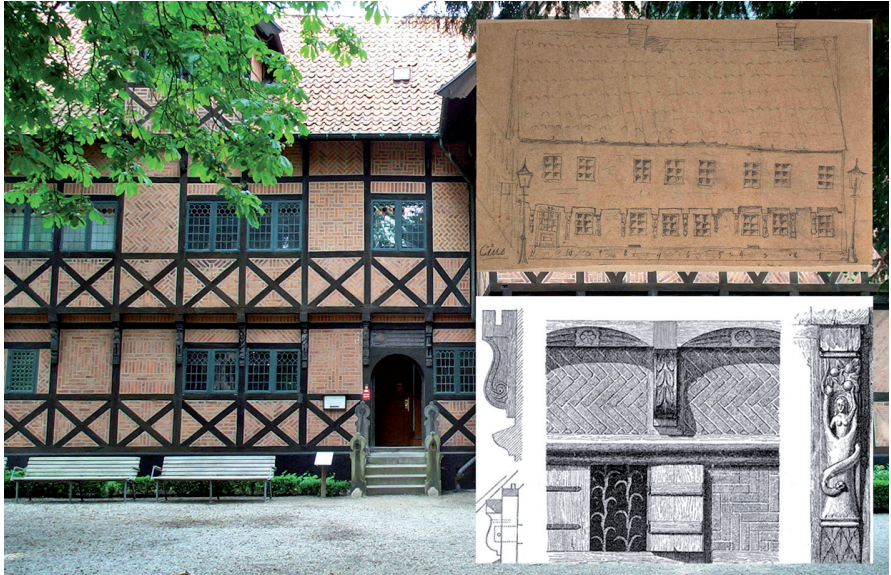


Fig. 1. Exempel på historiserande och estetiska ideal; det Lembska huset i Malmö. Korsvirkeshuset dokumenterades under slutet av 1800-talet av periodens stora personligheter som Nils Severin Mandelgran (överst), Reinhold Mejborg (nederst) och Georg J:son Karlin. Den senare ansåg att huset var eftersträvansvärt, och flyttade det till friluftsmuseet på Kulturen i Lund som en representation av borgerskapet (bakgrund). Från Thomasson 2005.

1985: 12ff; Andersson 2001). Kronologiska skillnader i varaktigheter mellan olika orter sågs som en förflyttning av framförallt merkantila funktioner (Andrén 1985: 16ff). Förflyttningar av dessa uppfattades som upprätthållande av kontinuitet i handeln.

Studier av de medeltida monumentens estetik, med dokumentation som ibland var arkeologisk i den bemärkelsen att det gjordes stratigrafiska observationer, var förebildande (Andrén 1997: 35ff). De låg till grund för nybyggnationer i nystilar. Även mindre iögonfallande profana byggnader som borgarhus och bondgårdar, liksom föremål som förespeglade betydande hantverkskicklighet, var utifrån samma perspektiv av intresse för tidens observatörer (jfr Thomasson 2005; jfr fig. 1). Det var berättelserna om ädla och hedervärda ideal i en stormig och kontroversiell period, som var av intresse under de allra sista delarna av 1800-talet och det tidiga 1900-talet.

Den grävande medeltidsarkeologin fanns inte representerad i samma utsträckning som inom den förhistoriska disciplinen. Det var monument som kloster, katedraler och borgar som i huvudsak valdes som utgrävningsplatser. Så också i städerna. Varaktig grävande verksamhet fanns framförallt i Lund

och Gamla Lödöse (Andersson 2001). Här var enstaka, välbevarade och illustrativa lämningar, som rester efter hus, i fokus för dokumentationsinsatserna.

Det var, som Lars Redin har uttryckt det, entusiaster och visionärer som tog initiativ och ledde arkeologiska undersökningar (Redin 1982). De var inte utbildade arkeologer. I huvudsak rörde det sig om historiker, konsthistoriker eller etnologer, som arbetade i isolerade miljöer och enskilda städer (Andrén 1997: 133ff).

Arkeologin övertog en geologisk förståelse av stratigrafi. Kulturlagren betraktades som föremålseballage, utan vidare utsagovärden (Larsson 2000: 71ff). Arkeologin producerade fynd till de kulturhistoriska museernas samlingar. Det var illustrationer från ett svunnet vardagsliv. I den mån det gjordes arkeologiska bearbetningar, fanns konsthantverk och föremålsgrupper som mynt, keramik, kammar och skor i fokus (Larsson 2000: 86).

Själva grävarbetena genomfördes inte av entusiasterna, de stod för det intellektuella arbetet. Grävandet gjordes av inhyrd arbetskraft, fångar och/eller personer i arbetsmarknadspolitiska åtgärder (Larsson 2000: 147f). Resultaten av utgrävningarna var menat att komplettera det som man inte redan visste ifrån det skriftliga materialet. Undersökningarna bidrog till rekonstruktioner av monumenten, i städernas fall även stadsplanerna. Det var det iögonfallande och förebildande som var av intresse.

Berättelserna om städerna var på detta sätt definierade inom framförallt historiedisiplinen (t.ex. Andersson 2001). Liksom i Hans Hildebrands stora verk *Sveriges medeltid* var arkeologin kompletterande, och producent av eftersträvarvärda och trygga föremål och monument (jfr Hildebrand 1897–1903). Byggnader och föremål var illustrationer. Det var det idealiserande förflutna som skulle skapa en bro till framtiden, som överbyggade problemen som var förknippade med industrialisering, urbanisering, befolkningsökning och proletarisering.

Åter i den diskursiva begynnelsen

Väl tillbaka till för ca 46 år sedan, framträder positioneringarna utifrån ett annat sammanhang. Sett ur ett historiografiskt perspektiv innebar etableringen av medeltidsarkeologin att arkeologiskt material försågs med ett självständigt källvärde. Kulturlager likställs med monument; allt skall undersökas med arkeologisk metod. Städerna uppfattas som fenomen och inte enskilda isolat. Städerna är delar av det medeltida samhället och kan inte betraktas oberoende av detta.

Den omedelbara konsekvensen av den medeltidsarkeologiska emancipa-

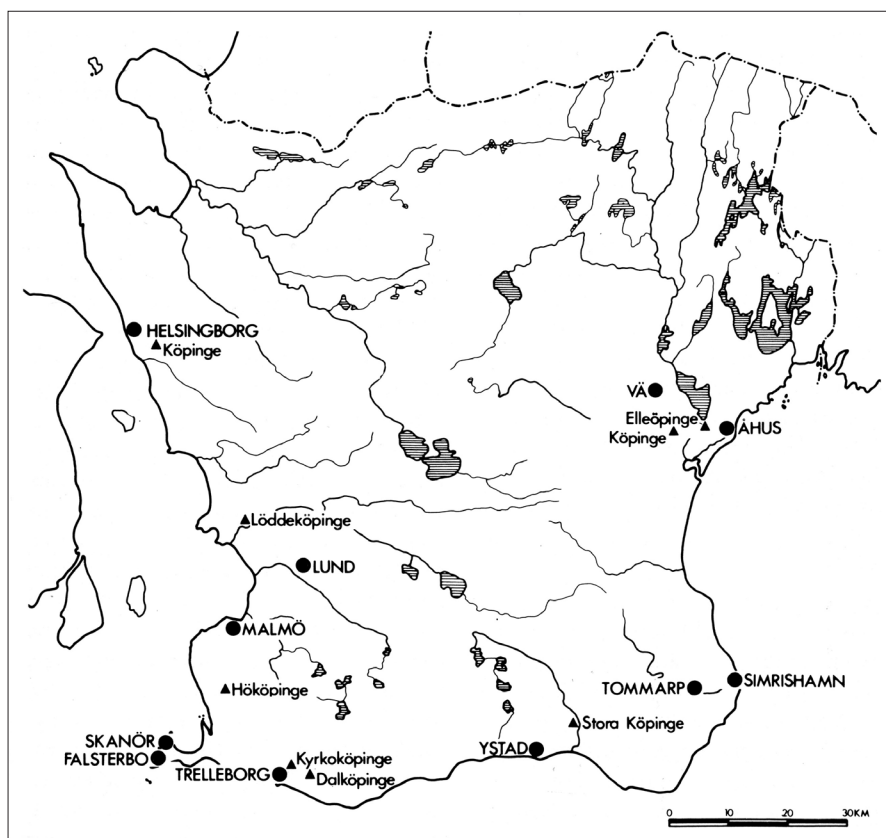


Fig. 2. Köpingar och högmedeltida orter i Skåne. Cinthio ville visa på förändringarna från vikingatidens säsongsmässiga handelsplatser kontrollerade av storbönder, till de högmedeltida städerna kontrollerade av kungamakten. Från Cinthio 1975.

tionen, var att förändringar som kunde konstateras inom städer och mellan olika orter, uppfattades som betydelsefulla. Detta diskontinuerliga betraktelsesätt stod i kontrast mot den tidigare betoningen på merkantil kontinuitet (Andersson 2001). Förflyttningarna mellan Hedeby-Slesvig eller Helgö–Birka–Sigtuna–Stockholm betyder någonting. Det uppfattades som exponenter för förändringar i samhället.

De forskningsorienterade arbetena inriktades vanligen på ekonomi, handelsorganisation och omfattning; de var relaterade till historieämnets diskurser (jfr Andersson 2001). Men det fanns förklaringsmodeller som skapades utifrån och som relaterades till arkeologiskt källmaterial. Det finns med andra ord en arkeologisk diskurs. Huvudsakligen var dessa arbeten inriktade på städernas äldsta skeden (jfr Larsson 2006a). Städerna uppfattas exempelvis som ett sätt

för kungamakten att kontrollera det agrara omlandets överskottsproduktion. Diskontinuitetsinriktningen ger sig till känna genom att det skapas kontaktytor mellan medeltida städer och äldre merkantila orter. Köpingar uppfattas som säsongsmässiga handelsplatser organiserade och kontrollerade av de vikingatida storbönderna, medan städerna är exponenter för att handel och produktion kontrolleras av kungamakten (Cinthio 1975; fig. 2). Med detta sätts städerna genom relationsanalyser in i ett samhällsperspektiv, de blir en del av det medeltida landskapet. De kulturhistoriska ansatserna i de medeltidsarkeologiska programförklaringarna är mindre representerade i publicerade arbeten. Vanligen återfinns sådana berättelser i museernas årsskrifter.

Nu sammanföll etableringen av medeltidsarkeologin med samhällsutvecklingen i stort. Redan under 1930- och 1940-talet hade en landsantikvarieorganisation byggts upp, som i egenskap av Riksantikvarieämbetets representanter skulle tillvarata de antikvariska intressena i bland annat de äldre städerna (Larsson 2000: 276). Under 1960- och 1970-talen upprättades nya högskoleförordningar, där universitetsutbildningarna omorganiserades och byggdes ut. Konsekvenserna blev att kulturmiljövården blev befolkade av universitetsutbildade arkeologer, som åtminstone i de södra delarna av landet var knutna till medeltidsarkeologin. Stadsarkeologin var beroende av exploateringsstakten i de äldre stadskärnorna, och var den huvudsakliga arenan för grävande medeltidsarkeologi. Arbetena utfördes i stor utsträckning av arkeologerna själva, även om grovarbetskraft var vanligt förekommande vid större arkeologiska undersökningar.

Rapporter, i en form av för ändamålet utformade separata dokument, finns främst representerade från 1960-talet och framåt. I Skåne, Halland och Blekinge, är långt de flesta skrivna av personer som på ett eller annat sätt kan knytas till miljön vid arkeologiska institutionen i Lund. Det finns ett samband mellan den medeltidsarkeologiska utbildningen och skapandet av en specifik form för rapportering av undersökningsresultat. En generation med professionella stadsarkeologer började växa fram (Larsson 2000: 324f; 2006a: 37). Stadsarkeologin bedrevs i stor utsträckning i den andemening som fanns formulerad i de medeltidsarkeologiska programförklaringarna.

Processualism

Arkeologjämnena antog från 1970-talet en tydlig processuell inriktning. Det var en senkommen del av de modernistiska vetenskapsteoretiska strömningarna, plus positivism. Stadsarkeologin avvek såtillvida inte, den var tydligt

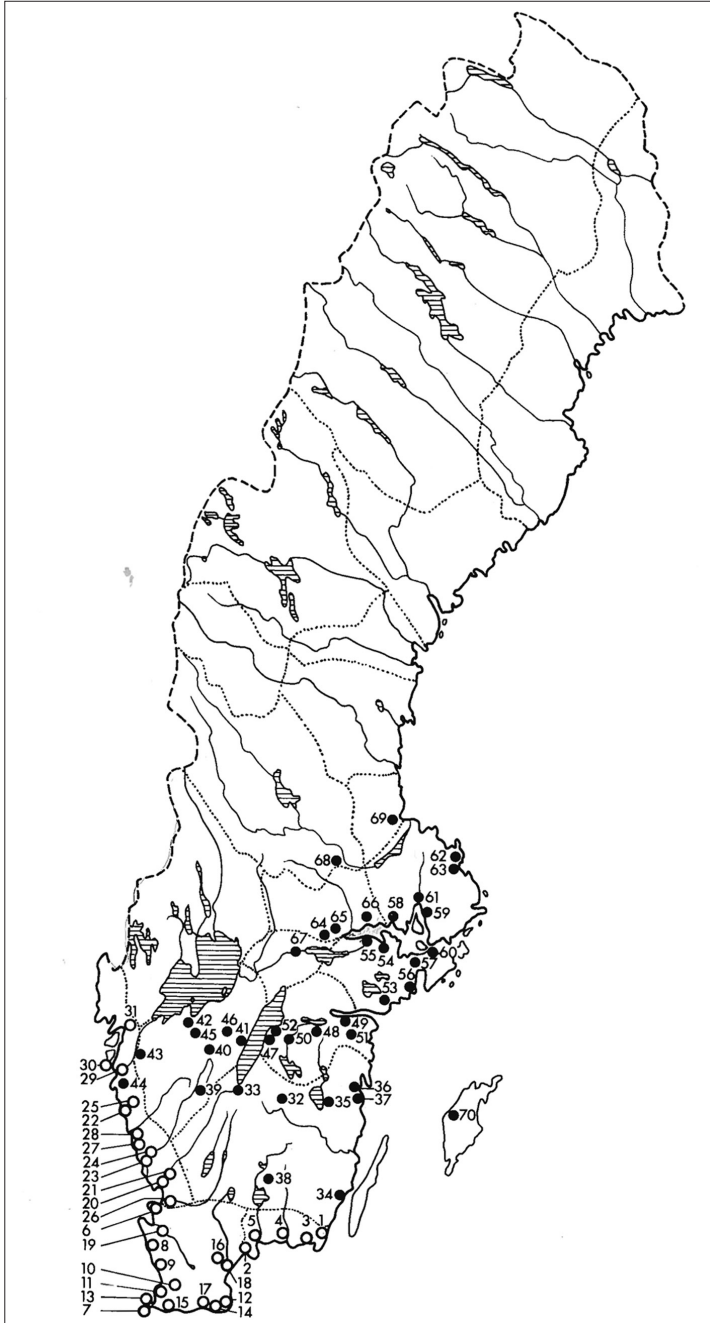


Fig. 3. Stadslandskapet i Sverige enligt projektet Medeltidsstaden. Kartan visar de orter i nuvarande Sverige som uppfyllde projektets snäva kriterier i stadsbegreppet. Efter Andersson 1990.

processorienterad (jfr Cinthio 1988; Larsson 2000: 301f). Kärnan från den medeltidsarkeologiska programförklaringen fasthölls emellertid; emancipation och tydlig arkeologisk identitet å den ena sidan samt städerna som delar av det medeltida samhället å den andra.

Processualismens grundpelare, systemteori, positivism, neoevolutionism och ett naturvetenskapligt forskningsideal, präglade kulturmiljövård, fältutförande och rapportering. Lagstiftningen skärptes och kulturmiljöorganisationen förändrades (Larsson 2000: 279ff, 297ff). Tillsyn och myndighetsutövandet flyttades från Riksantikvarieämbetet i Stockholm till länsantikvarier på landets länsstyrelser. Uppdragsarkeologin formerades. Den var en del av samhälls-förvaltningen. Uppdraget var att dokumentera, medan forskning skulle ske på universiteten (Larsson 2000: 298).

Projektet Medeltidsstaden (från 1976 till 1984; fig. 3) medverkade till att göra stadsarkeologin till ett diskursivt fält inom arkeologin. De som medverkade i projektet var aktiva både inom kulturmiljövårderna och vid arkeologiska institutionen i Lund. Personerna och projektet möjliggjorde, med Stefan Larssons ord: "... en enhetlig form för utsagor, kategorisering, frågeställningar och förståelseramverk" (Larsson 2006a: 37). Projektet medverkade till att ordna, systematisera, strukturera och tillgängliggöra de arkeologiska observationerna, och var på flera sätt förebildande för presentationen av det stadsarkeologiska källmaterialet. Ambitionen var emellertid i första hand att skapa en överblick över det arkeologiska materialet, att analysera situationen i de respektive städerna och vilken kunskapspotential som materialet hade (Andersson 2001). Uppordningen och publiceringarna av stadsrapporterna skulle fungera som planeringsinstrument vid stadsförnyelser. Sätillvida var projektet en del av samhällets målrationella och funktionella förvaltning av kulturmiljön (jfr Larsson 2000: 283ff).

Fluktuationerna i den uppdragsarkeologiska verksamhetsvolymen kan illustreras av utvecklingen i Skåne, Halland och Blekinge (fig. 4). Antalet arkeologiska dokumentationer i landskapens städer ökade på 1930-talet, vilket förmodligen har att göra med införandet av landsantikvarieinstitutionen (jfr Larsson 2000: 276). Fram till och med 1960-talet var situationen ungefär densamma. Men från och med 1970-talets utfördes betydligt fler arkeologiska observationer, de hade också en annan karaktär. Dokumentation utförd i samband med arkeologiska undersökningar var nu dominerande, medan iakttagelser förekom i allt mindre utsträckning. Det är tydligt att den skärpta lagstiftningen och den nya organisationen får genomslag i en praktik. Kåren med professionella stadsarkeologer blev allt större, vilket givetvis också har betydelse.

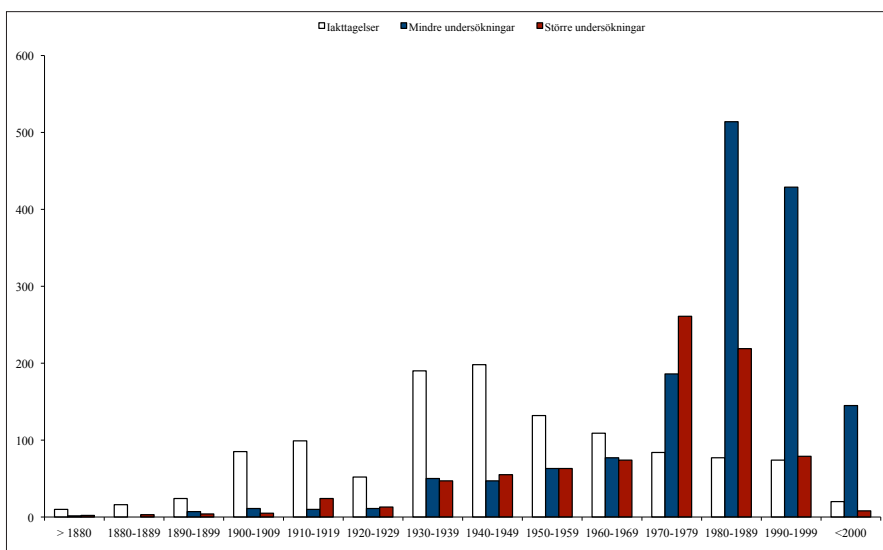


Fig. 4. Antalet stadsarkeologiska observationer i Skåne, Halland och Blekinge (totalt 3582). *Iakttagelser* avser observationer gjorda i samband med exploateringsarbeten. *Mindre-* och *större undersökningar* avser utgrävningar genomförda under överinseende av arkeologer. Från Thomasson in prep.

Arkeologin försöker att ikläda sig samma skrud som naturvetenskapen. Idealen ger sig till känna i genomslaget av naturvetenskapliga analyser och ambition att upprätta objektiv dokumentation. Undersökningsresultat sanktionerades av och baserades i allt högre utsträckning på provtagningar, som analyserades på externa laboratorier (jfr Larsson 2000: 301). I dessa genererades tidsbestämningar (^{14}C och dendrokronologi) och bedömningar av markanvändande (makrofossilanalyser). Inte minst humanosteologi för att bedöma de medeltida stadsinvånarnas medellivslängd, sjukdomar och allmänna levnadsförhållanden kom att användas (animalosteologiska analyser gjordes endast i mindre omfattning). Neutrala objektiva observationer eftersträvades i ritningsmaterial, begrepp och allmänt språkbruk. Arkeologerna skulle beskriva det som observeras som exakta fakta. Dokumentationerna av lämningarna angav beståndsdelar efter geologisk förebild. Beskrivningarna av anläggningar var summariska, ofta illustrerade i tabellform. Det finns i de enskilda rapporterna genomgående beskrivande attribut för de dokumenterade anläggningarna, där objektiva data som storlek och kvantitet är i förrummet.

Dokumentationsmaterialen baserades på serier av på varandra följande frysta ögonblicksbilder i form av planritningar, och representativa illustrationer av stratigrafin genom sektionsritningar. Bilderna byggs primärt upp kring

fastställande av när bebyggelseskedan och anläggningar grundlagts, många gånger fastnaglade i tideräkningens århundraden. De materiella lämningarna var representationer av evolutionära processer på den plats som undersöktes.

Dokumentationsmaterialen är i större utsträckning än tidigare planbaserade, kompletterat av det som på fältspråket benämndes profilbänkar. Planritningar upprättades av *situationer*, där samtliga byggnadslämningar och andra iögonfallande objekt, kallade *anläggningar*, numrerades och ritades in på en gemensam plan (oftast i skala 1:20). Det var fråga om rekonstruktion av bebyggelseskedan (fig. 5). *Situationerna* motsvarade det som i fältskedet uppfattades vara gemensamma bebyggelsefaser. *Anläggningarna*, som var de primära dokumentationsobjekten, bestod av flera olika lämningar. Stolphål och syllstensrader uppfattades exempelvis inte som separata enheter, de dokumenterades som delar av dessa anläggningar, i detta fall en huslämning. Nedgrävningar och avröjningar dokumenterades inte separat. Vissa avståndstaganden gjordes gentemot den geologiska förståelsen av kulturlager som passiva fyndbehållare (Larsson 2000: 136ff). I *Standardiserat beteckningsschema för sektionsritning* görs ett försök att typologisera kulturlager (Järpe *et al.* 1979; fig. 6). Intentionen var att skapa jämförbarhet mellan olika utgrävningar, och att skapa ett enhetligt sätt att dokumentera stratigrafi genom sektionsritningar. Man skilde mellan avsatta, påförda och omrörda lager. Klassificeringen gjordes utifrån fyndens utsagovärden (Larsson 2000: 137). Avsatta lager innehöll primärdeponerat fyndmaterial och försågs i detta avseende med innehåll som kronologiska fixpunkter. Övriga lagertyper saknar sådan innebörd, och var i så måtto passiva på kulturhistorisk mening; de uppfattades som arkiv för fynd.

I de konkreta fältsituationerna grävdes kulturlager mellan de identifierade bebyggelsenivåerna (situationerna), oftast uppfattade som påförda eller omrörda, bort i fastställda geometriska enheter (så kallade stick). Fyndmaterialet sorterades efter tillhörighet till dessa stick. Det fästes vanligen ingen dokumentation av lagrens rumsliga tredimensionella utbredning. Lagersevenserna, stratigrafien, illustrerades av sektionsritningar av profilbänkar och/eller schaktväggar.

Det fanns en förväntan av att de arkeologiska undersökningarna skulle resultera i rapporter. Det fanns till och med format (mallar) för hur de skulle rapporteras. Men, i likhet med tidigare, var det långt ifrån alla undersökningar som resulterade i rapporter. Eftersläpet är fortfarande ett omfattande problem (jfr Larsson 2000: 315; 2006a).

Medan rapporterna från 1960-tal är tydligt objektorienterade, är de från

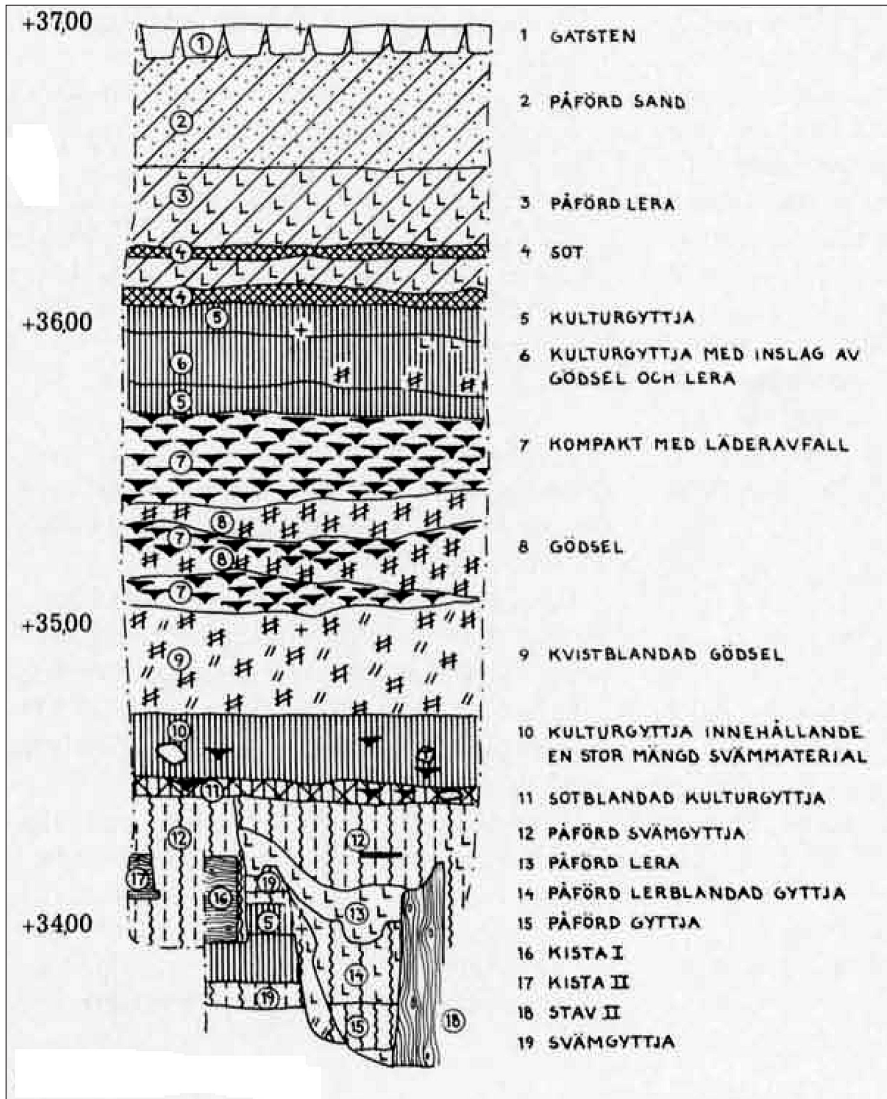


Fig. 6. Sektionsritning upprättad utifrån förslaget till standardiserat beckningsschema. Symboler och beskrivningar är uppbyggda enligt geologiska principer. Tolkningarna är huvudsakligen angivna med skrafferingar (påförda-, avsatta- och omrörda lager). Efter Järpe *et al.* 1979.

exempelvis allt fler huslämningar (även sådana som var dåligt bevarade) per undersökning (jfr fig. 7). Detta hade inte bara att göra med att större ytor frilades i stadskärnorna. Det relaterade också till den positivistiska grundsynen som var förhärskande inom arkeologin. Med försändelsen av de fär-

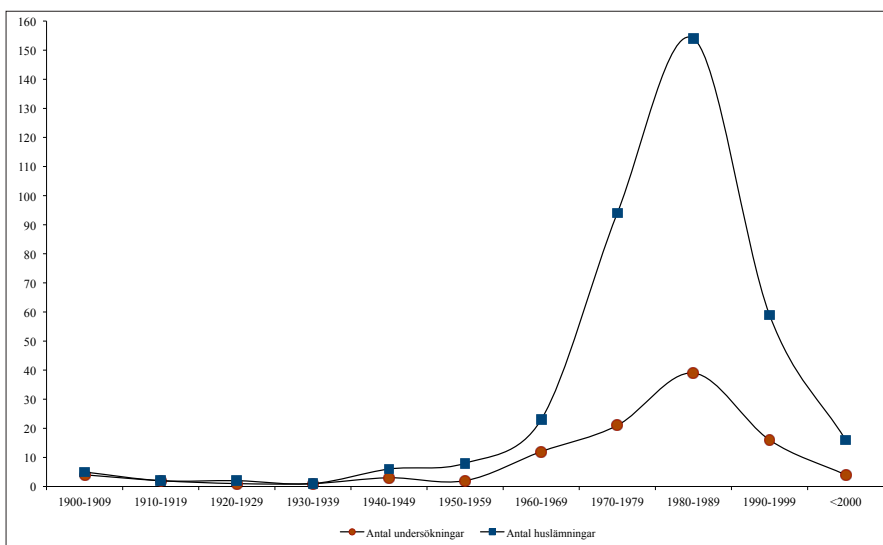


Fig. 7. Relationen mellan stadsarkeologiska undersökningar och det genomsnittliga antalet dokumenterade byggnadslämningar i Skåne, Halland och Blekinge. Avser endast undersökningar med byggnadslämningar. Från Thomasson in prep.

digställda rapporterna till Riksantikvarieämbetets antikvariskt-topografiska arkiv, överfördes också ansvaret för de vidare vetenskapliga bearbetningarna till universiteten.

I de forskningsorienterade arbetena var processer och produktion i fokus. Begreppet urbanisering, som började användas på 1970-talet och som stadfästes som erkänt begrepp vid det Nordiska historikermötet i Trondheim år 1977 (Andersson 2001), betonar sådana ansatser. Urbaniseringsprocessen var en del av maktens organisation, dominans och uttryck (Andersson 2001). Växlingar mellan och inom orter tolkades som delar av strategier, med framförallt kungar som aktörer. Synen på produktion, distribution och varuutbyte inordnades i liknande ramverk. Här var Richard Hodges *Dark Age Economics* (Hodges 1982) av stor betydelse, som applicerade Karl Polyanis fördelningsmodell i synen på handelsutveckling och urbanisering (reciprocitet, redistribution och marknadshandel). De medeltidsarkeologiska arbetena karakteriserades av samma typ av relationsanalyser som påtalats av Cinthio. Det har i och för sig uppfattats som en tidig form av kontextuell/hermeneutisk metodik (Andersson 1988), och att medeltidsarkeologin därför inte i så stor utsträckning influerats av den processuella inriktning som benämns *New Archaeology*. Samtidigt har relationsanalyserna stora likheter med mellannivåteorin (*middle range theory*) inom denna inriktning (jfr Olsen

2003: 84ff). Syftena med båda var att skapa teoretiska principer för att knyta empiriska observationer på låg teoretisk nivå samman med samhällsteorier på hög nivå. Inom New Archaeology relaterades arkeologiska data till antropologiska observationer av levande samhällen. Inom medeltidsarkeologin knöts resultaten av de arkeologiska analyserna till historieämnets narrativ som representant för en hög teoretisk nivå.

De kunskapsteoretiska utgångspunkterna präglade också uppfattningen av staden. Konsekvensen av det diskontinuerliga synsättet på urbanisering blev snäva stadsbegrepp. Konsekvensen av det processuella synsättet blev studier av strukturer. I fokus var samhällsprocesser som feodalisering, statsbildning, kristianisering och monetarisering, studerade i mer eller mindre historiema-terialistiska maktperspektiv. Processerna hade sin egen logik och närmast lagbundna skeden, och i den mån aktörer (agency) var något annat än det då var det makten som agerade.

I den postmoderna diskursen

Postmodernism i den arkeologiska diskursen är postprocessualism. Postmodernismens företrädare proklamerar slutet på de stora berättelserna, dekonstruerar strukturer och betonar den subjektiva upplevelsen. Postprocessualismen innehåller samma grundkomponenter, varav några av de mer framträdande intresseriktningarna är kontextualism, genusarkeologi, poststrukturalism, kritisk och interpretativ arkeologi (Jensen & Karlsson 1999: 32ff). Postprocessualismen innehåller ett avståndstagande från positivismen; tolkning och sammanhang är av betydelse framför värdeneutrala observationer.

I collage av olika nya inriktningar inom arkeologin är kanske de kunskaps-teoretiska konsekvenserna av diskussionerna kring tolkning, utsagovärdena hos materiell kultur och handlingsteori av störst betydelse.

Det handlingsteoretiska fältet motiverades främst som en följd av kritiken mot strukturperspektiven. Mycket av denna emanerade i tidens naiva liberala uppfattningar om att människan i grund och botten är oberoende av begränsningar. Handlingsteori var lösningen på ett sådant dilemma; det mellan just strukturer och människans handlingsutrymme. Sociologerna Pierre Bourdieu och Anthony Giddens har haft störst inflytande. Det som mycket förenklat förenar dessa är uppfattningen att strukturer skapas (struktureras) av handling, och att handling i sin tur struktureras av strukturer. Samhällets institutioner och maktstrukturer upprätthålls och förändras genom att de befolkas av handling förankrat i tid och rum.

Om det inom det inom den processuella traditionen fanns en syn på materiell kultur som funktionella objekt och representationer av samhällsförhållandena, betraktas den också som meningsbärare inom de postprocessuella traditionerna (jfr Olsen 2003: 50ff, 178). Mening och innebörd är både och på samma gång funktionell och medvetet kommunikativ. Tingens betydelser har inte en 'antingen eller' karaktär, dess karaktär kan snarare beskrivas som 'både och'. Denna dubbelbottnighet innebär att utsagovärdet både relaterar till samhällsförhållandena i den betydelsen att tingen är producerade utifrån givna förhållanden (materiella, sociala och kognitiva), och till det diskursivt medvetna handlandet som ligger till grund för vad tingen var ämnade att betyda och uppfattas som.

Tolkning används företrädesvis framför observation. Det illustrerar en förändring av arkeologin från värdeneutral vetenskap baserad på objektiva iakttagelser, till tolkande och förståelsebaserad; delar och helheter är ömsesidigt beroende av varandra. Det är förändring i hermeneutisk riktning. Sammanhangen är brett definierade. Det finns förståelse för att undersökningarna bör vara problemorienterade. Det finns en röd tråd från utgångspunkter via metod till resultat. Av betydelse för att definiera sammanhangen är inte bara tidrummet i det förflutna, även det samtida har betydelse för hur vi uppfattar historien.

Staden är död – vad gör vi med historien?

Axel Christophersens utrop om stadens död är sprunget utifrån dessa post-moderna sammanhang. Går det att uppfatta staden som en övergripande social enhet? Är inte varje ort så specifik att orter inte är jämförbara sinsemellan? Christophersen menar vidare att den stadsarkeologiska forskningen visserligen har resulterat i kunskap om grundläggande drag i städernas funktionella förändringar, men vad vet vi om relationerna mellan individerna i städerna (Christophersen 1997; 2000)? Vad vet vi om subjekten? Andra har stämt in i kritiken och betonat att stadsarkeologin allt för mycket har varit inriktad på det uppenbara i lämningssvåg (Larsson 2006a). Byggnadslämningar, monument och institutionell topografi har haft företräde före andra mer anonyma lämningstyper, som har fått som följd att vi producerar historia uppifrån. Trots emancipationen från historieämnet anammar vi dess frågeställningar och berättarstrukturer (Larsson 2006a: 39ff). Har vi dekonstruerat staden och stadsarkeologin?

Kritiken är inte ny. Redan i början av 1980-talet opponerade sig Erik Cin-

thio mot att evolutionistiska utformade systemteorier förhindrar förståelse av stadsbildandet (Cinthio 1982). Även Hans Andersson har påpekat att den stadsarkeologin mer har betraktat städerna som enskilda monument än som kulturhistoriska arenor (Andersson 1997).

Uppropet relaterar i högsta grad till uppfattningen om staden; vad som konstituerar en stad. Inom stadsarkeologin har projekt Medeltidsstadens snävare stadsbegrepp varit det förhärskande (Andersson 1990: 26ff). Begreppet konstruerades av uppsättningar av funktionella (ickeagrara resurser), topografiska (tätbebyggelse) och rättsligt-administrativa (fiskal avgränsning) kriterier. Inom projektet var ambitionen att inrymma samtliga orter där något av kriterierna kunde beläggas (det vill säga belysa urbanisering ur ett helhetsperspektiv, jfr Andersson 2003), men utfallet i upprättade rapporter relaterade till privilegieförsedda orter. Sätillvida utesluter det andra urbaniteter än det som kan inordnas till de orter som tillerkänts privilegier av centralmakten under perioden högmedeltid fram till år 1971 (då stadsbegreppet togs bort i svensk lagstiftning). Problematiken är djupare än så. Begreppskonstruktionen tar inte hänsyn till samtida kategoriseringar av urbanitet – vad som då uppfattades som urbant.

Vad skall vi göra med historien? Finns det då inte en fortsättning för städerna? Finns inte någon mening i att försöka förstå hur urbanitet fortlöpande genereras som social kategori utifrån handlingsteoretiska utgångspunkter; vad som konstituerar urbanitet?

Är inte urbanitet koncentrationen av ickeagrara resurser till bestämda platser, som bildar förutsättningar för framväxt av specifika livsstilar? Är det inte så städer och stadsbor skapas? Det blir då inte en fråga om kategorier som följer lagbundna förlopp. Det är frågan om kategorier som skapas utifrån relationer mellan handling och maktförhållanden. Uttrycken ser olika ut beroende på olikartade förutsättningar och konstellationer i tid och rum. Att koncentrera ickeagrara resurser till bestämda platser är resultat av maktförhållanden och handling i samhället; väl etablerade bildar de i sin tur strukturer och ramverk för handlande. De upprätthålls som kategorier av handlande människor som använder platserna; som skapar och återskapar dessa som kategorier. Människorna handlar oftast inte som det var tänkt; handlingarna får oavsiktliga konsekvenser. De bråkar, brukar och betar sig utifrån konkreta förhållanden, specifika som generella. Därför präglas platserna av både likheter och skillnader. För att förstå urbanitet behövs därför underifrånperspektiv; utgångspunkter finns också i det vardagliga handlandet.

De motsättningsfulla samtidskontexterna

Kulturmiljö blev kulturarv. Bakom begreppsförändringen finns ett genomslag av postmoderna idéer i praktiserandet av kulturminneslagen. Kulturarv understryker dialog, kulturmiljö förvaltning. Det finns nu en betoning på att immateriella och materiella lämningar har betydelse i samtiden, inte bara det förflutna. Om nu Kuhns terminologi (efter vetenskapsteoretikern Thomas Kuhn) skall användas, så kan väl grovt sett 1990-talet definieras som början på en samtid, då det postmoderna bricolaget framstår som någon typ av disparat paradigm inom arkeologin.

Syftet med de uppdragsarkeologiska undersökningarna är inte längre att dokumentera lämningar som riskerar att försvinna vid exploateringsföretag. Uppdragsarkeologin förändrades från att ha varit en institution för expeditiv antikvarisk hantering initierade av exploateringsprojekt, till att vara ett forum för kunskapsuppbyggnad (jfr Larsson 2000: 314) och dialog. Målsättningarna är nu att producera ny kunskap som skall vara motiverad utifrån ett kunskapsläge (regionalt) formulerade i vetenskapliga program. Eftersom det finns en medvetenhet om att det inte existerar något ensidigt objektivt sätt att dokumentera, att resultaten är styrda av vad man vill veta och hur man vill nå fram till det, är utgrävningarna problembaserade. Men samtidigt efterfrågas kostnadseffektivitet. Metodik och ambitionsnivå skall stå i proportion med lämningarnas kunskapspotential. Alla får i princip lämna in anbud på att utföra utgrävningar. De tidigare ansvarsområdena med regionmuseer eller motsvarande konstruktioner är upplösta. Detta innebär att det finns konkurrens mellan aktörerna. Fördelen med systemet är givetvis att tolkningsramverk relaterade till städerna i de respektive ansvarsområdena upplöses. Nackdelen är att priskonkurrensen står i proportion till kvaliteten, och att bredden, mätt i antalet aktörer och relativa storlek, riskerar att minskas.

Det kanske mest signifikativa var omdaningarna i sättet att genomföra utgrävningarna och dokumentera lämningarna. Stickgrävningförfarandet används till följd av detta i allt mindre utsträckning. Den tidigare praktiken, utvecklad som ett sätt att mäta och betala för manuellt grävningsarbete vid byggarbetsplatser (jfr Larsson 2000: 147), ersätts av en metodik utvecklad av arkeologer. I denna identifieras lämningarna och tas bort en och en i omvänd kronologisk ordning (jfr fig. 8). Kontextuell dokumentationsmetodik bygger (i motsats till anläggningsdokumentationen) på principen att dekonstruera för att kunna rekonstruera. Den kunskapsteoretiska utgångspunkten är att det arkeologiska materialet består av materialiserade och observerbara händelser



Fig. 8. Utgrävningen kvarteret Liljan i Malmö. Utgrävningen genomfördes med kontextuell metod, där stratigrafiska objekt definieras och tas bort i omvänd kronologisk ordning. På bilden är detta illustrerat av att fyllnadslagren i stolphål, gropar och källare tagits bort före kringliggande äldre lager. På detta sätt skapas ett närmast månliknande kraterlandskap. Foto: Riksantikvarieämbetet UV Syd/Malmö Kulturmiljö, 2004.

i form av stratigrafiska enheter, representerade i form av borttagande- (nedgrävningar och avröjningar) och tillförande (lager och konstruktioner) av materia. Dokumentationsinsatser, som ritningar, beskrivningar, stratigrafiska relationer, samt representationer i form av fynd och prover, knyts till dessa enskilda enheter; därav den engelska benämningen *single context recording*. Utifrån de empiriska observationerna, men också iakttagelser av objektets rumsliga och kronologiska sammanhang, skapas förutsättningar för att tolka handlingarnas intentioner; enheten blir en kontext – gödsel, grus och slagg blir exempelvis till ett bärlager. Därefter vidtar ett övergripande tolkningsförfarande, en gruppering, där kontexterna relateras till övergripande objekt; ett bärlager kan exempelvis tillsammans med andra kontexter ha varit en del av en väg (jfr fig. 9). Kontexterna är en del av det övergripande objektets biografi. De tillhör dess konstruktions-, användnings eller raseringskedan; bärlagret var exempelvis en del av den fiktiva vägens konstruktionsskede. Genom att identifiera detta bildas bland annat förutsättningar för att bedöma

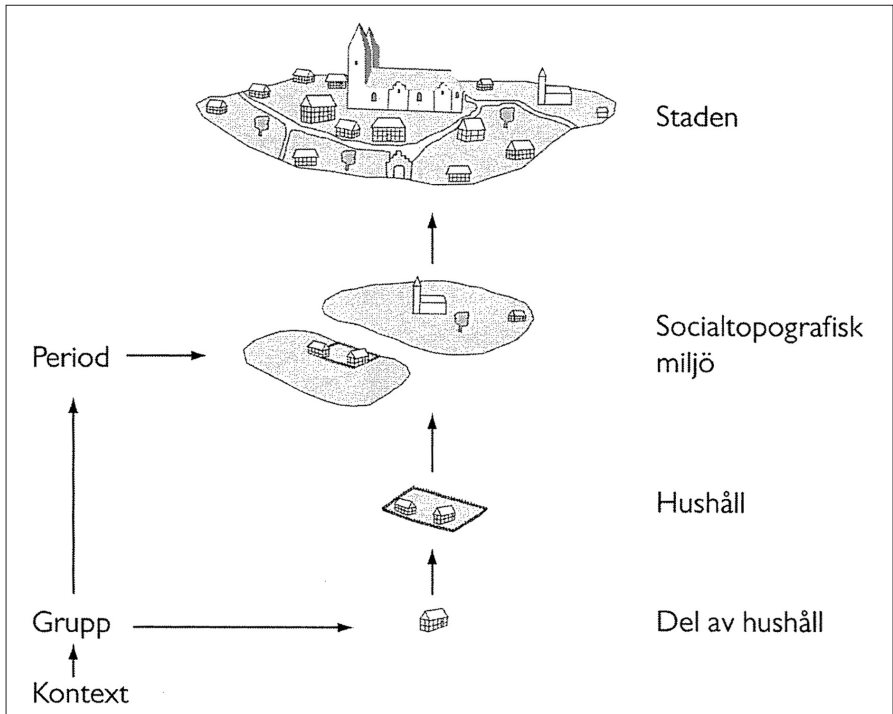


Fig. 9. Exempel på illustration av tolkningshierarki som används vid kontextuella bearbetningar av arkeologiska källmaterial. Efter Gardelin *et al.* 2009.

tid, bruk och hur fynden deponerats. Förhållandena är således de omvända i förhållande till hur kulturlager betraktats inom den processuella traditionen. Lagren förses med ett handlingsteoretiskt innehåll, som skapar förutsättningar att förstå deponering av fynd, inte tvärtom. Utfört och utnyttjat till fullo bidrar kontextuell metodik till att skapa ett källmaterial som kan identifiera vardagslivets upprepade handlingar, rumsligheter, aktiviteter, dess avsikter, och förändring (jfr Larsson 2006a).

Förhoppningarna på digital dokumentation under 1990-talet kan på flera sätt jämföras med uppfattningen av naturvetenskapliga analyser under 1970-talet. Det var den tilltänkta lösningen på mycket. Förhoppningarna var både knutna till bättre kvalitet på dokumentationsmaterialet, och att uppnå en högre kostnadseffektivitet. Visserligen kan betydligt större datamängder bearbetas. Visserligen är informationen mer tillgänglig. Men programvarorna för dokumentation av arkeologiska lämningar, i den mån de var utvecklade för arkeologi, var anpassade för karteringar av nedgrävningar i undergrunden snarare än komplexa stratigrafiska miljöer. De digitala inmätningarna kompletterades

av olika typer av databasapplikationer och särskilda program för stratigrafisk bearbetning. På samma sätt som naturvetenskapliga analyser är beroende av utsagovärdet och representativiteten hos den materia som analyseras, är dokumentation oavsett teknik beroende av vad man dokumenterar och, ännu mer väsentligt, varför det dokumenteras. Ur detta avseende fanns det begränsade kontaktytor mellan de kunskapssteoretiska grunderna i den kontextuella dokumentationen å ena sidan, samt utveckling av programvaror å den andra.

Uppdraget för uppdragsarkeologin, att producera forskningsorienterad kunskap, tillsammans med dokumentationspraktikerna, förändrade sätten att rapportera. Det nya uppdraget innebar att uppdragsarkeologin skulle gå steget längre än att rapportera basala undersökningsresultat. Kontextuell digital dokumentation genererar samtidigt ett betydligt större och mer komplexa informationsmängder än vad som ryms inom ramarna för den traditionella rapporteringen. Lösningen har blivit en avrapportering i flera steg. Stegen relaterar vanligtvis till tolkningarnas abstraktionsgrad. Vid Riksantikvarieämbetets uppdragsarkeologiska verksamhet används exempelvis begreppet "Dokumentation av fältarbetsfasen" som benämning av det som tidigare hetat rapporter. Dessa innehåller en redovisning av och ingång till det digitala dokumentationsmaterialet, samt en basal kulturhistorisk tolkning. Det som tidigare arkiverats, dokumentationer och tolkningar av kontexter och grupper samt geometriska objekt, finns lagrade i GIS-baserade databaser. Mer övergripande forskningsrelaterade arbeten som emanerat ur den aktuella undersökningen, eller relationsanalyser, publiceras i monografier eller i artiklar.

Medan dokumentationspraktiken förändrades kvarstod i huvudsak rapporteringens form och struktur. Det nya källmaterialet utnyttjades till de gamla frågorna (jfr Larsson 2006a), men kunde samtidigt till fullo inte heller inordnas eller utnyttjas i rapporteringens kvarstående berättarstruktur.

Metodkapitlen i rapporterna är ur ett avseende betydligt mer grundläggande än tidigare. Det är principerna för kontextuell dokumentation som behöver förklaras. Metodbeskrivningarna är ofta omfattande. Fortfarande är dock mycket underförstått. Medvetet provocerande uttryckt, är hur man har grävt (vad avses exempelvis med schaktningsövervakning?), principerna för tillvaratagande av fyndmaterial och prover, i bästa fall gömda i schablonartade beskrivningar och begrepp. Rapporternas resultatkapitel karakteriseras många gånger, i synnerhet under 1990-talet, av långa svårgenomträngliga beskrivningar av såväl lämningar som stratigrafiska relationer, vilket gör att det är synnerligen komplicerat att exciperera texterna efter relevant information. Liksom tidigare saknas många gånger konsekventa begrepp, som konstrueras kring empiriska observationer

i källmaterialet (exempelvis basala frågor som: Vad är ett stolphål? Vad är ett hus? Vad är en fas?). Tolkningarna av vad lämningarna representerar är till dels beroende på bristerna på begrepp, dåligt underbyggda gentemot källmaterialet. En annan anledning är att kontextuell metodik producerar betydligt större och mer komplexa källmaterial, vilket då innebär att den vidare bearbetningen inte bara medför en betydande arbetsinsats utan också ställer stora krav på själva tolkningsarbetet. Återkopplingarna till målsättningarna samt relationen mellan resultaten och de mer övergripande sammanhangen (det så kallade *relationsanalysen*) blir därför också ofta ofullbordade. Samtidigt finns också synnerligen lyckade exempel, med konsekventa begrepp, tydliga och logiska tolkningshierarkier samt utmärkta återkopplingar till målsättningar.

Relationerna mellan universiteten och uppdragsarkeologin har förändrats avsevärt. Forskningsorienterade arbeten produceras till stor del av uppdragsfinansierade arkeologer, inte som tidigare, av personer anställda på universiteten eller av fritidsarbetande akademiskt aspirerande arkeologer. Antalet sådana publikationer är betydligt fler än tidigare. Arbetsmarknaden för arkeologer med högre utbildning har med andra ord breddats till att i högre utsträckning än tidigare omfatta uppdragsarkeologin, där antalet personer med denna utbildningsgrad är betydligt större än förut. Umgänget mellan kategorierna är förändrat. Kontaktytan i doktorandseminarierna har mindre betydelse, medan minglande i konferens- nätverks- och publikationssfärerna är mer betydande än tidigare. En till sammanhanget hörande konsekvens var också att den så kallade grovarbetskraften har försvunnit från utgrävningarna, som helt utförs av utbildade arkeologer.

Paradoxalt har detta till stora delar gått förbi stadsarkeologins praktik; antalet större stadsarkeologiska undersökningar under 1990- och 2000-talen var mycket begränsat (jfr fig. 4). På vissa håll avstannade verksamheten helt. Verksamheten har snarare bedrivits som schaktningsövervakningar. Antalet arkeologer som varaktigt under denna period enbart har arbetat med stadsarkeologi inom ramarna för uppdragsarkeologin är således försvinnande få. Antalet arkeologer som inlett sin yrkesutövning under perioden och som fått sin praktiska skolning inom stadsarkeologin är ännu färre.

Stadsarkeologin som praktiskt fält och som vi känt den från 1970- och 1980-talen låter sig inte längre igenkännas. De som utför stadsarkeologi är inte praktisk skolade genom undersökningar i medeltida stadskärnor, har huvudsakligen en postprocessuell grundsyn, arbetar med kunskapsuppbyggnad snarare än dokumentation, undersöker och dokumenterar lämningarna på ett annat sätt samt har uteslutande arkeologer som kollegor i fältarbetet.

Urbanitetsarkeologi?

Adel, präster, borgare och bönder är inte bara en beskrivning av det medeltida samhället, det är också beskrivningen av medeltidsarkeologins diskurser. Medeltidsarkeologin finns inte längre, den har omformulerats till historisk arkeologi; ergo – finns det inte heller då någon stadsarkeologi?

Anledningarna till proklameringen är flera. Inte är det allena betoningen på metod snarare än period som gör ansatserna att förstå urbanitet genom städer problematiskt. Det är också att städer är platser som förvärvat en sådan status av överheten formulerade i text. På så vis utesluter det andra urbaniteter. Hur skall vi hitta det som inte definieras av dem som *skrivit* historien? Här överlappar tematiken handlingsteori och teorier om materiell kultur. Genom arkeologi kanske vi kan hitta uppror, initiativ, misslyckanden, som definierats av dem som *materialiserat* historien. Eftersom materiell kultur har andra källvärden finns det möjligheter att spåra urbanitet på andra platser än städer, andra urbaniteter i städerna och urbaniteter i andra tider. Också i forskningspraktik finns en intresseförskjutning. Det vi söker och intresserar oss för, är att förstå konsekvenserna av det urbana och urbanitet.

Teman är alltid svåra att definiera, ännu svårare att göra det i en samtidskontext där man själv är del av diskursen. En liten hjälp att finna vartåt det baskar är innehållen i vänböckerna till professorerna i medeltidsarkeologi vid Lunds Universitet. *Medeltiden och arkeologin* (Andrén *et al.* 1986) behandlar huvudsakligen metod, monument och processer. *Från stad till land* (Andrén, Ersgård & Wienberg 2001) finns monumentsperspektiven fortfarande kvar, men artiklarna har en bredare kronologisk och geografisk förankring. I boken behandlas snarare teman än processer, historiografi snarare än metod. De tendenser som finns inom urbanitetsarkeologin för närvarande är sammanvävda med utvecklingen av arkeologifämnet generellt.

Intresset för urbanitet har förskjutits kronologiskt och rumsligt. Järnålderns centralplatser är i fokus (t.ex. Andrén 1998; Andersson 2001), liksom handelsplatser från yngre järnålder (Birka- och Kaupangprojekten). Forskningen har relaterat till urbaniseringsdiskussionen synkront, gentemot de delvis samtida emporierna, samt diakront i relation till medeltida städer. Om tidig- och högmedeltid var av intresse tidigare (jfr Larsson 2006a), finns det allt fler arbeten som behandlar senmedeltid och tidigmodern tid. Detta ger sig inte bara till känna genom att undersökningarna även omfattar dessa senare perioder (de slutar inte under högmedeltid). Städer grundade under tidigmodern tid och tidigmoderna perioder i städer är av intresse. Det finns också tydliga

förskjutningar att anamma globala eller åtminstone övernationella perspektiviseringar i synen på det urbana. Grundkurserna i historisk arkeologi på Lunds universitet har sådana inriktningar. Inte minst ger sig detta tillkänna i boken *Modernitetens materialitet* (Lhammer & Nordin 2010) och genom det nyligen påbörjade projektet *Den tidigmoderna staden – arkeologi mellan det lokala och det globala* (beviljat medel av Vetenskapsrådet 2010, projektledare Per Cornell, Göteborgs universitet).

Det finns allt fler landskapsarkeologiska perspektiv på urbanitet. Utgångspunkten är att studera dialektiska förhållanden i landskapet som övergår distinktionen mellan stad och omland (jfr t.ex. Anglert 2006). Det sätt på vilket ickeagrara resurser organiseras och struktureras i landskapet är beroende av maktförhållanden i samhällena. En plats som Folklandstingsstad i Uppland var av allt att döma urban i den bemärkelsen att det faktiskt fanns ickeagrara resurser koncentrerade till en varaktig tätbebyggelse, men orten fick aldrig några privilegier av centralmakten. Sätillvida var den inte en stad (och inte heller rubricerad som sådan i Medeltidsstadsprojektet). Andra orter, som Kyrkohamn på Öland eller Torekov på Bjärehalvön i Skåne, är liknande platser. Urbanitet behöver i denna bemärkelse inte omsättas i städer eller specifika orter, utan kan ha en annan fördelning, vilket har påvisats i nordvästra Skånes periferi (Anglert 2008) och i Norrland (Grundberg 2006). Urbaniteten är beroende av ruraliteten, de förutsätter varandras existens. Landskapsperspektiviseringen finns tydligt företrädd i projektet *Samhällskrisens arkeologi och ekologi: social och agrar förändring i digerdödens spår* (beviljat medel av Vetenskapsrådet 2010, projektledare Per Lagerås, Riksantikvarieämbetet UV Syd).

En brokig skara teman relateras till urbana levnadsomständigheter. Visserligen finns det en bakgrund i medeltidsarkeologins kulturhistoriska ansatser, men med postprocessuella förtecken. En del av denna forskning hanterar hygien, renhållning och avfallshantering (t.ex. Westholm 1995; Beronius Jörpeland & Bäck 2001). Ett annat tema är intresset för biografiska berättelser, och ömsesidiga beroendet mellan människa och materialitet (jfr Carelli 2001b; Josefson 2005; Thomasson 2005; Hansson 2009). Undersökningar av rumsligheter är en betydande underströmning. Det handlar om hur rumsligheter struktureras, i förhållande till det vardagliga upprepande handlandet och maktens strukturer (jfr t.ex. Larsson 2006b). Det är således inte bara maktens konstitution och agerande som är av betydelse. Lika viktigt är motmakten. Aktörsperspektiven finns även representerade i problematiseringar av individ- och gruppidentiteter. Identifieringen av vilka som hanterat, burit eller

på annat sätt behäftat sig med olika typer av föremål bildar utgångspunkt för hur dessa bemötts av andra, vilken status de och deras förvärv hade, vilka som var aktiva och relationer mellan olika grupper i de urbana orterna (jfr t.ex. Roslund 2001; Gustin 2004; Andersson *et al.* 2008).

Det finns en tydligt historiografisk inriktning inom arkeologin som också relaterar till urbanitet. Detta ger sig till känna som enskilt ämne för olika typer av arbeten (jfr Andrén 1997; Larsson 2000), och som tolkningssammanhang till tematik eller problematik som berörs i forskningsorienterade arbeten (jfr t.ex. Gustin 2004).

Kulturarvsdiskussionerna har också en avnämare som relaterar till urban arkeologi. Det kanske främsta debattämnet har dels varit bevarande och skydd av kulturlager i tätbebyggda områden, dels vilka lämningar som skall grävas ut inom ramen för uppdragsarkeologin. En väsentlig del av detta perspektiv är hur det befintliga kulturarvet, såväl i de medeltida stadskärnorna som i de urbana förortsområdena, kan vara medier för dialoger i samtiden, frågor om identitet och förankring i dagens samhälle (jfr Svanberg & Wahlgren 2007).

I eftertankens kranka blekhet

Alla goda intentioner, framsteg och nya kunskaper till trots, det måste finnas plats för kritisk reflektion. Mycket av arkeologin färdas på redan upptrampade stigar. Intentionerna behöver kanaliseras längs nya sträckningar.

Fortfarande är arkeologin deskriptiv. Fortfarande uppfattar sig arkeologin som föremålsproducent. Efter att ha tröskat igenom ett oräkneligt antal rapporter, efter att ha korrekturläst ännu fler rapporter och uppsatser, efter att ha arbetat med arkeologi i mer än två decennier, kan jag fortfarande uppleva att dessa praktiker kvarstår i alldeles för stor utsträckning. Ett kulturlager någonstans i någon stad som innehöll gödsel kategoriseras som ett gödsellager. Medan beskrivningen är detsamma som tolkning gällande kulturlagret, är däremot de kulturhistoriska ambitionerna betydligt mer ambitiösa för de fynd som tillvaratogs i detsamma. Här pratas det inte om bränd sintrad lera (som skulle motsvara en geologiskt influerad beskrivning av materialiteten), utan om fat, skålar och kärl. Har förståelsen av källmaterialet, som diskuterats och uttryckts i mer teoretiska sammanhang, iklätt oss med en teoretisk skrud som inte finns i praktiserande arkeologisk handling? Riskerar vi att någon utanför, likt barnet i *Kejsarens nya kläder* kommer att utbrista: Arkeologin är ju naken?

Det är min övertygelse att arkeologin har allt att vinna på att vidareutveckla

en empiriskt baserad tolkande kontextuell metodik. Genom att konstruera ett självständigt källmaterial på detta sätt, är det möjligt att skapa trovärdiga kontaktytor gentemot både andra källmaterial och övergripande kulturhistoriska narrativ. Arkeologin blir då inte ett väldigt dyrt sätt att ta reda på vad man redan visste, eller ett likaledes dyrt sätt att plocka fram fynd. Teorier om materiell kultur måste implementeras fullt ut i fältarbete och dokumentation, samtidigt som erfarenheter från fältarbete måste implementeras i teorier om materiell kultur.

Problematiken finns sannolikt i de konstruerade gränserna mellan fältarbete och skrivbordsarkeologi. Arkeologi är allt. För att förstå fältarbete måste man ha arbetat med forskning och vice versa. Liksom i hermeneutisk kunskaps-teori, är det dialektiken mellan del och helhet som generar förståelse. Nu präglas fältarkeologin i för stor omfattning av en hantverkstradition. Man lär sig känna igen ett stolphål men vad karakteriserar ett sådant? Dokumentation är i värsta fall en onödig men legitimerande praktik, för att stadfästa det man redan vet, och inte verktyg och hjälpmedel i tolkningsarbetet. Eftersom arkeologerna som undersöker och dokumenterar de stratigrafiska enheterna oftast inte deltar i de vidare tolkningsprocesserna förloras återkopplingar mellan teori, metod och materialitet. Eftersom arkeologerna som undersökt lämningarna är de som vet mest om dem, innebär detta ett kunskapsbortfall av immateriellt (icke dokumenterat) kontextuellt vetande som är av betydelse för den övergripande tolkningen. Sammanhang är svåra att på förhand förutse, och formalisera i dokumentationsattribut på registreringsblanketter. Rekonstruktion, eller gruppering av stratigrafiska enheter (från bärlager till väg), kräver iakttagelser i fältarbetsfasen, där falsifiering och diskussion sker på plats i realtid. Detta förutsätter att gruppering måste göras under fältarbetsfasen. Därför behöver tolkningsprocesserna krävas av, delegeras till och utföras av många om inte alla.

Möjligheterna finns. Teorier om materiell kultur skall finnas i undersökningsplaner; hur skall vi annars kunna definiera utsagovärden och nå fram till våra kunskapsmål? Det finns endast arkeologer på våra arbetsplatser. Det finns adekvata fältkontor med nödvändiga faciliteter. Registrering kan ske kontinuerligt. Det finns dokumentationsteknik att kunna behandla data fortlöpande. Det är en fråga om organisation. Det handlar om vår självidentitet och om våra interna hierarkier. Arkeologi är ett intellektuellt praktiskt arbete som omfattar alla. Våra visibilitetsfärgade arbetskläder blir då kanske inte bara en markering av godkänd arbetsmiljö, utan kanske också av påklädda arkeologer?

Trots intentionerna i de medeltidsarkeologiska programförklaringarna i

mitten av 1960-talet, återstår det en del att göra med byggnadsarkeologin. Byggnader är en väsentlig del av kulturarvet. Skyddet för kvarstående byggnader inom kulturmiljölagstiftningen är inte konstruerat på samma sätt som fornlämningar. Det rör sig inte om varaktigt övergivna lämningar, utan om konstruktioner som fortfarande är i bruk.

Bilden är splittrad. Sett till de urbana orterna, är en försvinnande liten del av byggnadsbeståndet synnerligen märkligt – vilket då avser att husen är byggnadsminnesförklarade. Det är framförallt det monumentalasom är skyddat. Kyrkor är exempelvis per definition märkliga. En stor del av det äldre profana byggnadsbeståndet saknar således annan skyddsklassificering än den som föreligger i plan- och bygglagen.

Det finns dokumentationskrav vid förändringsarbeten på byggnadsminnen. Det skall också finnas en samlad kunskapsöversyn relaterad till objekten i underlagen för byggnadsminnesförklaringarna. Övriga hus är översiktligt beskrivna i kommunernas byggnadsinventeringar. Enligt plan- och bygglagen saknas i princip också möjlighet att dokumentera. Avsikten är i första hand att förhindra rivning och större förändringsarbeten.

I Skåne, Halland och Blekinge är omkring trettio profana hus (uppförda före 1700) byggnadsminnesförklarade, medan sextio är skyddade i plan- och bygglagen. Tendensen är att grundmurade byggnader har blivit byggnadsminnesförklarade, medan korsvirkes- och trähus högre utsträckning endast är skyddsklassificerade. Till detta kommer ett stort antal murade källare, som ursprungligen funnits under numera borttagna korsvirkeshus, som har fornlämningsstatus. Grovt men endast något förenklat uttryckt, innebär detta att hus som byggts till frälset, kyrkan och det övre borgerskapet är byggnadsminnesförklarade (fig. 10). Det finns en uppenbar social snedfördelning. Eftersom dokumentation görs på byggnadsminnen, är det också där det finns mest potential för ny kunskap. Uppgifter från det som tidigare var Malmöhus län (numera den västra delen av Region Skåne) visar vidare att lejonparten av dokumentationerna har berört kyrkor. Endast en försvinnande liten del berörde profana byggnadsminnen, och häri finns ändå slott och herresäten på landsbygden inkluderade (Eriksson *et al.* 1998). Situationen i Skåne är således att dokumentationer endast utförs i en mycket begränsad del av det profana byggda kulturarvet.

De dokumentationer som trots allt genomförs är både av bevarande- (syftande till konservering och bevaring) och förstörande karaktär (utförda i samband med förändringsarbeten). Flera yrkeskategorier genomför dokumentationsinsatser. Arkeologer är inte ens den mest förekommande. För att återigen använda situationen i tidigare Malmöhus län som exempel. Verksam-



Fig. 10. Korsvirkeshuset på Stora Norregatan i Landskrona, uppfört år 1628. Huset är inte byggnadsminnesförklarat. Foto: Joakim Thomasson, 2008.

heten uppbars under slutet av 1990-talet av enskilda personer (Eriksdotter *et al.* 1998), som närmast kan jämföras med de eldsjälar och entusiaster som präglade den övriga arkeologin för länge sedan (jfr Redin 1982). Om detta nu är representativt för verksamheten i stort, och om detta är fallet nu, är svårt att bedöma eftersom det saknas översikter.

Vad som emellertid är gemensamt för de dokumentationsinsatser som genomförs inom kulturmiljövården, är att de inte är problembaserade på samma sätt som inom uppdragsarkeologin. Ur ett sådant perspektiv syftar verksamheten varken till att generera ny kunskap, eller till att relatera denna till vidare regionala kunskapsperspektiv. Dokumentationerna görs i positivistisk eller estetiserande traditioner. De syftar till att avbilda det som framkommer, och möjligheterna till vidare tolkningar är begränsade. Postprocessuella teorier om material kultur är således inte systematiskt implementerat i kulturmiljövårdens infrastruktur, eller i kraven på dokumentationsinsatserna.

Även det byggda kulturarvet har allt att vinna på att det formuleras kunskapsmål. Kunskapsmålen skulle kunna relatera till de enskilda objekten och beskrivas i de vårdplaner som skall upprättas för varje skyddad byggnad. Men, kanske ännu mer betydelsefullt, kunskapsmål för det byggda kulturar-

vet skulle kunna vara integrerade i övergripande regionala kulturhistoriska program. Betydelsen av kontaktytor gentemot motsvarigheterna inom den uppdragsarkeologin är bedövande. Varför skilja mellan varaktigt övergivna fornlämningar och det byggda kulturarvet? Vinsterna finns inte bara i möjligheterna till ny kunskap. Nya vetenskaper och insikter gör att husen blir intresseväckande, aktualiserade som kulturarv och bevarandevärda.

... och framtidens utmaningar

Efter denna excess i kränka eftertankar, måste det sägas att det finns möjligheter. Vi måste bli angelägnare, tränga oss in på andra arenor, delta i samtidsdiskussionerna. Detta förutsätter att vi ifrågasätter vår identitet. Arkeologi är intellektuellt praktiskt arbete.

Vi skall (fortsätta) ta fram intressant, orättvis, kullkastande och tråkig kunskap på trovärdiga sätt. Varför inte fortsätta att teoretisera, praktisera och diskutera våra källmaterial och ontologi, undersöka utsagovärdena och fördjupa våra underifrånperspektiv? Att betrakta det urbana kulturarvet utifrån globala perspektiv är väsentligt. Tolkningarna, berättelserna och fastställande av fakta om det förflutna måste emellertid också bli granskningar av historien.

Det finns behov av nya berättelser om andra aktörer på andra språk än svenska. Som tidigare har påpekats saknas såväl sociala- som genusperspektiv i alldeles för hög utsträckning. 1970- och 1980-talets omfattande grävningssyftsamhet är av allt att döma något unikt, som inte återkommer (jfr Larsson 2009). Därför är det av betydelse att få en uppfattning om vad vi redan vet, genom att bearbeta de stora orapporterade arkivmaterialen och integrera det byggda kulturarvet i kunskapsöversikterna.

Behovet av en förflytenhet är viktigare än vad vi kanske tror. Människor lever i dag i allt större utsträckning i tätorter. Sverige är inget undantag. Det urbana är norm. Fast vi lever tätare samman än kanske någonsin finns det utanförskap. En del av detta består i att människor saknar relation till kulturarvet. Det upplevs inte angeläget. Genom arkeologisk metod är det möjligt att skapa relationer och dialoger för alla oss som bor och brukar det urbana landskapet. Det urbana kulturarvet finns där det finns tätbebyggelse, det är såväl det avlägset som det nära förflutna. Det är då en resurs för många. Vi har möjlighet att skapa sådana resurser.

Det kanske finns möjlighet att bemöta såväl nyttobeivrare, upphandlingstabilaner som kommersialiseringskrav?

From town archaeology to an archaeology of urbanity? Suggestions on future perspectives

When medieval archaeology was formed as an independent academic discipline at Lund University in the middle of the 1960s, town archaeology was a vital part representing one of the orders in feudal society. It was established as a recognizable discourse and a major arena for excavating medieval archaeology.

The article deals with the following issues: What kind of epistemological currents have influenced the way in which archaeology has been carried out? How have the remains been documented? How have the reports been structured? Which research areas have been of interest?

A decade after the emancipation of medieval archaeology, processual archaeology grew in importance. Archaeology was a part of public heritage administration. Processes such as urbanization and production were in focus, and documentation and fieldwork were carried out with natural science as a role model. With post-modern influence, heritage became a contemporary issue, and with post-processual archaeology the view of the town as a phenomenon changed. Medieval archaeology is redefined as historical archaeology, method is vital instead of the epoch. Interpretation is favoured before neutral observations. The focus is upon wider time frames, urbanity is regarded as a part of landscapes and in global perspectives, and historiography is of interest as well as the urban cultural heritage. It is argued that this reflects a change towards an archaeology of urbanity. However, archaeology also has to develop a more interpretive contextual approach and incorporate the built heritage.

Referenser

- Andersson, H. 1988. Medeltidsarkeologi. Funderingar kring identitet och förhållnings-sätt. *META* 88: 1–2, s. 63–69.
- Andersson, H. 1990. *Sjuttiosex medeltidsstäder. Aspekter på stadsarkeologi och medeltida urbaniseringsprocess i Sverige och Finland*. Riksantikvarieämbetet och Statens Historiska Museer. Rapport. Medeltidsstaden 73. Stockholm.
- Andersson, H. 1997. Tradition and Renewal. I: Andersson, H., Carelli, P. & Ersgård, L. (red.), *Visions of the Past. Trends and Traditions in Swedish Medieval Archaeology*. Lund Studies in Medieval Archaeology 19. Riksantikvarieämbetet, Arkeologiska Undersökningar, Skrifter 24. Stockholm, s. 11–22.
- Andersson, H. 2001. Perspektiv bakåt och framåt på medeltida stadsforskning. *Bebyggelsehistorisk tidskrift* 42, s. 7–16.
- Andersson, H. 2003. Urbanisation. I: Helle, K. (red.), *The Cambridge History of Scandinavia*, I. Cambridge, s. 312–342.
- Andersson, H., Hansen, G. & Øye, I. (red.) 2008. *De første 200 årene. Nytt blikk på 27 skandinaviske middelalderbyer*. UBAS Nordisk, Universitetet i Bergen Arkeologiske Skrifter 5. Bergen.

- Andrén, A. 1985. *Den urbana scenen. Städer och samhälle i det medeltida Danmark*. Acta Archaeologica Lundensia. Series in 8°. Nr. 13. Lund.
- Andrén, A., et al. (red.) 1986. *Medeltiden och arkeologin. Festskrift till Erik Cinthio*. Lund Studies in Medieval Archaeology 1. Lund.
- Andrén, A. 1997. *Mellan ting och text. En introduktion till de historiska arkeologierna*. Stockholm/Stehag.
- Andrén, A. 1998. Från antiken till antiken. Stadsvisioner i Skandinavien före 1700. I: *Staden himmel eller helvete. Tankar om människan i staden*. Stockholm, s. 142–193.
- Andrén, A., Ersgård, L. & Wienberg, J. (red.) 2001. *Från stad till land. En medeltidsarkeologisk resa tillägnad Hans Andersson*. Lund Studies in Medieval Archaeology 29. Stockholm.
- Anglert, M. 2006. Landskapets urbanitet. I: Larsson, S. (red.), *Nya stadsarkeologiska horisonter*. Stockholm, s. 229–270.
- Anglert, M. (red.) 2008. *Landskap bortom traditionen. Historisk arkeologi i nordvästra Skåne*. Stockholm.
- Beronius Jörpeland, L. & Bäck, M. 2001. Kroppskultur – föreställningar om synen på renlighet utifrån medeltida latrinmaterial. I: Andrén, A, Ersgård, L. & Wienberg, J. (red.), *Från stad till land. En medeltidsarkeologisk resa tillägnad Hans Andersson*. Lund Studies in Medieval Archaeology 29. Stockholm, s. 323–336.
- Carelli, P. 2001a. *En kapitalistisk anda. Kulturella förändringar i 1100-talets Danmark*. Lund Studies in Medieval Archaeology 26. Stockholm.
- Carelli, P. 2001b. Den gode mannen herr Mads Pedersen. Ett anspråklöst försök till hans biografi. I: Andrén, A, Ersgård, L. & Wienberg, J. (red.), *Från stad till land. En medeltidsarkeologisk resa tillägnad Hans Andersson*. Lund Studies in Medieval Archaeology 29. Stockholm, s. 113–126.
- Cinthio, E. 1965a. Vad är medeltidsarkeologi? *Ale* 1965: 1, s. 21–33.
- Cinthio, E. 1965b. Stadsarkeologi. *Skånes hembygdsförbunds årsbok* 1965, s. 27–34.
- Cinthio, E. 1975. Köping och stad i det tidigmedeltida Skåne. *Ale* 1975: 1, s. 1–10.
- Cinthio, E. 1982. Den sydsandinaviska 1200-talsstaden – ett kontinuitets- och omlandsproblem. *Bebyggelsehistorisk tidskrift* 3, s. 33–40.
- Cinthio, E. 1984. Vad betyder medeltiden för arkeologin? I: Brusila, H. (red.), *Den historiska tidens arkeologi i Finland*. Åbo landskapsmuseums rapporter 6. Åbo, s. 52–64.
- Cinthio, E. 1988. Examensämnet medeltidsarkeologi. *META* 1988: 1–2, s. 3–12.
- Christophersen, A. 1997. ”... og han sat der lenge og vakta landet ...” Momenter til en diskusjon om Konghelle i middelalderen. *META* 1997: 2, s. 14–32.
- Christophersen, A. 2000. Byen er død. Så vad gjør vi med historien? *META* 2000: 2, s. 3–15.
- Eriksdotter, G., Gardelin, G. & Wallin, P. (red.) 1998. *Från byggnad till dokument. En byggnadsarkeologisk pilotstudie i Malmöhus län*. University of Lund. Institute of Archaeology. Report Series 61. Lund.
- Gardelin, G., Johansson Hervén, C. & Karlsson, M. 2009. *På kungens bakgård. Kv Altona 10, Lund. Arkeologisk undersökning 2009*. Kulturens rapporter 3. Lund.
- Grundberg, L. 2006. *Medeltid i centrum. Europeisering, historieskrivning och kulturarvsbruk i norrländska kulturmiljöer*. Umeå.

- Gustin, I. 2004. *Mellan gåva och marknad. Handel, tillit och materiell kultur under vikingatid*. Lund Studies in Medieval Archaeology 34. Stockholm.
- Hansson, M. 2009. Att skapa landskap. Om identitetsskapande under medeltid. I: Mogren, M., Roslund, M., Sundnér, B. & Wienberg, J. (red.), *Triangulering. Historisk arkeologi vidgar fälten*. Lund Studies in Historical Archaeology 11. Lund, s. 129–143.
- Hildebrand, H. 1897–1903. *Sveriges Medeltid. Kulturhistorisk skildring*, I–III. Stockholm.
- Hodges, R. 1982. *Dark Age Economics. The origins of towns and trade A D 600–1000*. New Approaches in Archaeology. London.
- Jensen, O. W. & Karlsson, H. 1999. *Aktuell samhällsteori och arkeologi. Introduktion till processuellt och postprocessuellt tänkande*. Gotarc serie C, Arkeologiska skrifter 32. Göteborg.
- Josefson, K. 2005. *Sökandet efter en tidsanda. I spåren efter Absalon*. Lund Studies in Medieval Archaeology 38. Stockholm.
- Järpe, A., Redin, L., & Wahlöö, C. 1979. Standardiserat beteckningsschema för sektionsritning. *Fornvännen* 74 (1979), s. 32–44.
- Larsson, S. 2000. *Stadens dolda kulturskikt. Lundaarkeologins förutsättningar och förståelsehorisonter uttryckt genom praxis för källmaterialsproduktion 1890–1990*. Archaeologica Lundensia. Investigaciones de Antiquitatibus Urbis Lundae IX. Lund.
- Larsson, S. 2006a. Den mänskliga staden. I: Larsson, S. (red.), *Nya stadsarkeologiska horisonter*. Stockholm, s. 29–88.
- Larsson, S. 2006b. Gestaltningen av några skånska städer. I: Larsson, S. (red.), *Centraliteter. Människor, strategier och landskap*. Skånska städer. Stockholm, s. 167–292.
- Larsson, S. 2009. Mellan Birger Jarl och Burger King. Urban arkeologi. I: Mogren, M., Roslund, M., Sundnér, B. & Wienberg, J. (red.), *Triangulering. Historisk arkeologi vidgar fälten*. Lund Studies in Historical Archaeology 11. Lund, s. 147–160.
- Lihammer, A. & Nordin, J. (red.) 2010. *Modernitetens materialitet. Arkeologiska perspektiv på det moderna samhällets framväxt*. The museum of National Antiquities. Studies 17. Stockholm.
- Olsen, B. 2003. *Från ting till text. Teoretiska perspektiv i arkeologisk forskning*. Lund.
- Redin, L. 1982. Stadsarkeologi-perfektum, i viss mån presens och något futurum. *Bebyggelsehistorisk tidskrift* 3, s. 21–30.
- Roslund, M. 2001. *Gäster i huset. Kulturell överföring mellan slaver och skandinaver 900–1300*. Skrifter utgivna av Vetenskapssocieteten i Lund 92. Lund.
- Svanberg, F. & Wahlgren, K. H. 2007. *Publik arkeologi*. Lund.
- Thomasson, J. 2005. Out of the Past. Societal dialogues through the biography of a 16th century burgher-house. *Archaeological Dialogues* 11: 2, s. 165–189.
- Westholm, G. 1995. Gaturenållning, avfallshantering och stadsplanering. Medeltida teknik belyst av Visbyfynd. *Nordisk Arkitekturforskning* 8: 1, s. 7–18.