



LUND UNIVERSITY

Vem bestämmer vad som ska bli historia?

Gustavsson, Karin

Published in:

Den forskande staden : 8 essäer om forskning, kultur och näringsliv i Helsingborgs stad

2015

[Link to publication](#)

Citation for published version (APA):

Gustavsson, K. (2015). Vem bestämmer vad som ska bli historia? I P. Arvebro, M. Buchmüller, & S. Meksa (Red.), *Den forskande staden : 8 essäer om forskning, kultur och näringsliv i Helsingborgs stad* (s. 74-86). Helsingborgs stad.

http://www.familjenhelsingborg.se/Global/Om%20oss/H%C3%B6gre%20utbildning/En%20forskande_9.4.2015_HR_ram.pdf?epslanguage=sv

Total number of authors:

1

General rights

Unless other specific re-use rights are stated the following general rights apply:

Copyright and moral rights for the publications made accessible in the public portal are retained by the authors and/or other copyright owners and it is a condition of accessing publications that users recognise and abide by the legal requirements associated with these rights.

- Users may download and print one copy of any publication from the public portal for the purpose of private study or research.
- You may not further distribute the material or use it for any profit-making activity or commercial gain
- You may freely distribute the URL identifying the publication in the public portal

Read more about Creative commons licenses: <https://creativecommons.org/licenses/>

Take down policy

If you believe that this document breaches copyright please contact us providing details, and we will remove access to the work immediately and investigate your claim.

LUND UNIVERSITY

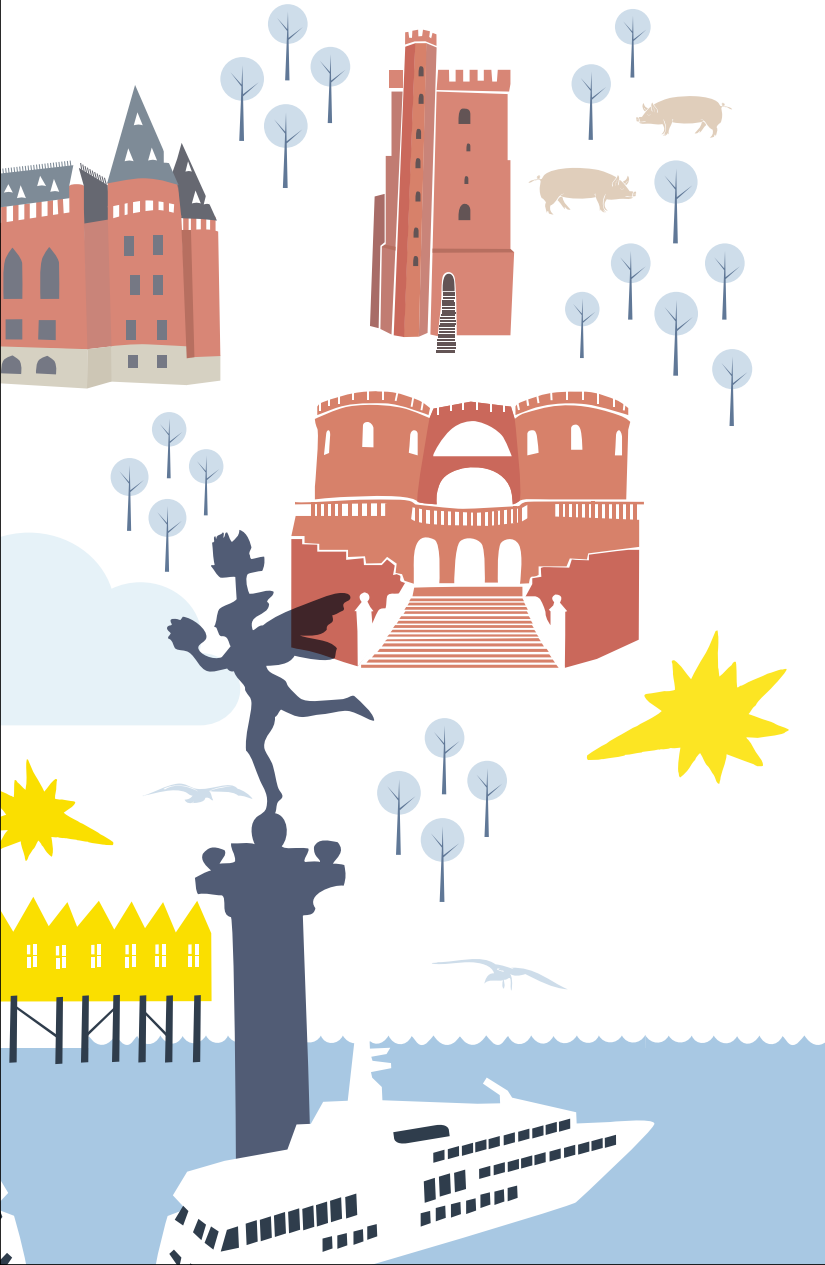
PO Box 117
221 00 Lund
+46 46-222 00 00

Helsingborg

A stylized illustration of Helsingborg, Sweden. The top left features the word 'Helsingborg' in a yellow, cursive font with a starburst. Below it, a grey building labeled 'STADSTEATERN' is shown. To the right is a red brick church with a tall tower. In the center, a blue silhouette of a knight on a horse stands on a pedestal. On the left, a black silhouette of a winged figure stands on a tall pole. The bottom left shows a white boat on blue water. The bottom right features a yellow pier with a row of houses. The background is light blue with stylized clouds, trees, and birds.

Den forskande staden

8 ESSÄER OM
FORSKNING, KULTUR
OCH NÄRINGS-LIV
I HELSINGBORG



DEN FORSKANDE STADEN



Den forskande staden

8 ESSÄER OM
FORSKNING, KULTUR
OCH NÄRINGSLIV
I HELSINGBORG



HELSINGBORG

© Författarna och Helsingborgs stad, 2015

Redaktörer: Peter Arvebro, Sonja Meksa, Maren Buchmüller

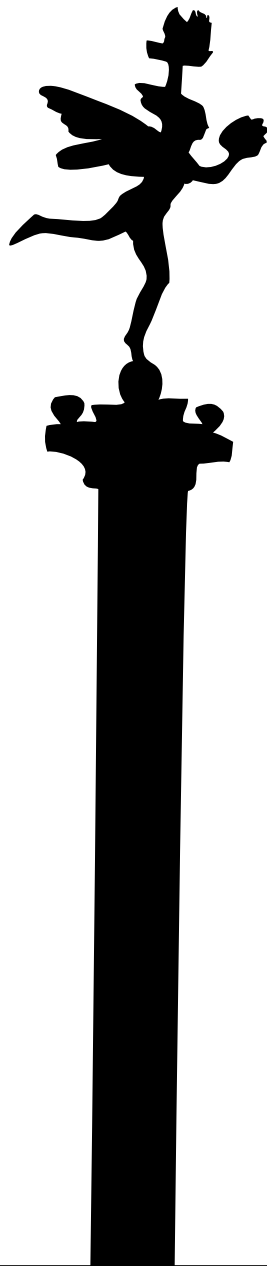
Ansvarig utgivare: Helsingborgs stad

Grafisk design och illustrationer: Sofia Scheutz Design

Tryck: Göteborgstryckeriet, Mölndal, 2015

Innehåll

- 7 FÖRORD**
- 11 BÄST PÅ ATT LÄRA NYTT**
Peter Arvebro
- 19 KUNSKAPANDE I KOMMUNER,
LANDSTING OCH REGIONER**
Eva Marie Rigné
- 31 ATT UTFORSKA DETALJHANDELNS GRÄNSER
I HELSINGBORGSREGIONEN**
Devrim Aslan
- 47 GÅR DET ATT HÄLLA NYTT VIN
I GAMLA FLASKOR?**
Anna-Karin Bergman
- 59 REKTORERS MÖJLIGHETER
ATT UTVECKLA SKOLAN**
Jaana Nehez
- 73 VEM BESTÄMMER VAD SOM SKA BLI HISTORIA?**
Karin Gustavsson
- 87 LOKALHISTORIA FÖR FRAMTIDEN**
Axel Hultman
- 103 KONSTENS KRITISKA POTENTIAL**
Petra Fransson
- 115 EN WIN-WIN STAD OCH STUDENTER EMELLAN**
Alexander Perntz
- 121 PROJEKT MED KVALITET**
Nicole Areskoug och Emma Ornell



Förord

HELSINGBORGS STAD HAR i sin strategi för högre utbildning och forskning slagit fast målet att bli en av landets bästa kommuner när det gäller att använda forskningsbaserad kunskap för att utveckla och förbättra verksamheten. Som ett led i detta arbete har vi bjudit in ett antal skribenter med varierande bakgrund att skriva om sina erfarenheter. Genom att ur olika perspektiv visa hur samverkan mellan akademi och stad kan ske i den praktiska vardagen hoppas vi kunna inspirera till fler och djupare samverkansprojekt.

En bok är ett sätt att ge idéer spridning. Med många läsare inom och utan stadens organisation hoppas vi att diskussionen ska stimuleras av texterna på följande sidor.

Studenter, forskare och administratörer fick dela med sig av sina tankar och erfarenheter till denna antologi för att ge läsaren en bättre bild av hur arbetet sker och kan ske ur flera perspektiv. Precis som i vår tidigare antologi »Akademi och stad – vänner för framgång« är urvalet medvetet brett och tankarna som framförs syftar till att ge föda för idéer och handling för en bättre, ledande stad och en starkare akademi.

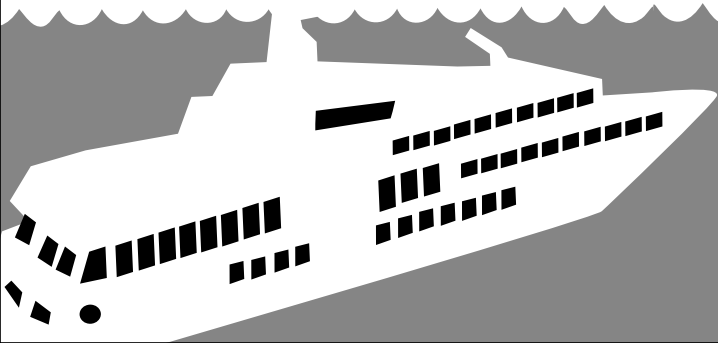
Helsingborg är staden för dig som vill något och vi hoppas att du hittar inspiration och vilja att inleda, fördjupa och bredda samarbetet mellan kommunen och akademin i dessa texter.

ETT VARMT TACK till alla de som har bidragit med sina värdefulla tankar och erfarenheter.

Peter Arvebro
Enhetschef
Högre utbildning
och kompetens

Sonja Meksa
Projektledare

Maren Buchmüller
Projektledare





PETER ARVEBRO är sedan 2011 chef för enheten för Högre utbildning och kompetens på avdelningen för näringslivs- och destinationsutveckling. Han jobbar bland annat med frågor som berör att skapa en bättre samverkan mellan akademi och näringsliv samt med utvecklingen av Helsingborgs stad som plats och plattform för utbildning och forskning med regional dragkraft och stark koppling till det befintliga näringslivet. Tidigare arbetade han bland annat med samverkans- och strategifrågor vid Malmö högskola.

Bäst på att lära nytt

Peter Arvebro

I FORSKNING OCH SAMVERKAN med studenter finns en enorm potential för förbättring, effektivisering och ökad livskvalitet för medborgarna i staden. Med bas i systematiserade undersökningar som på empirisk grund visar vilka metoder och arbetssätt som ger resultat kan arbetet i den offentliga sektorn utvecklas. Helsingborg är staden för dig som vill något och studenter och forskare är en viktig del i att omvandla denna vilja till resultat.

Denna antologi har skrivits för att ge en överblick över arbetet med forskning inom Helsingborgs stad. Tanken är att påvisa den potential som gömmer sig i gränslandet mellan praktik och teori, mellan akademi och stad. För stadens räkning handlar samverkan om att hitta nya vägar att leverera de offentliga tjänster som staden ansvarar för med bättre kvalitet, skarpare effektivitet och högre tillförlitlighet. Att använda forskningsresultat och empiriskt säkerställd kunskap som komplement till befintliga och beprövade arbetssätt ger en skärningspunkt som för stadens verksamheter framåt. Fördelen med forskningsbaserade metoder framför beprövad erfarenhet är den sys-

tematik och dokumentation som ligger till grund för slutsatserna. De teoretiska modellerna är ytterligare en viktig skillnad mellan de två arbetssätten. Med det inte sagt att det ena förhållningssättet är att föredra framför det andra: stånpunkten är snarare att båda delar behövs för en välgrundad verksamhetsutveckling, som ju är nödvändig för att långsiktigt säkerställa effektivitet. Kanske låter det fantastiskt tråkigt med teoretiska modeller, effektivitet och kritiskt förhållningssätt. Men det är inte det minsta tråkigt. Det är stimulerande, givande och härligt stärkande. Att utveckla verksamheten utvecklar även oss som människor vilket ger en spännande växelverkan mellan medarbetare och verksamhet.

Kort sagt så arbetar staden med forskning med tre inriktningar: produkt-, process- och organisationsinnovation. De två förstnämnda utvecklar nya sektorer, tjänster och arbetsformer medan den sistnämnda är inriktad på ökad säkerhet och leveranskvalitet. Ambitionen är att Helsingborgs stad ska vara bäst i landet på att använda forskning i stadens verksamheter samt att koppla forskningsresultat och högre utbildning till det lokala näringslivets behov. Detta ska vi sträva mot genom att samverka med akademien och dess studenter med målet att öka användandet av forskningsbaserade metoder i verksamheten.

I DENNA ANTOLOGI får vi träffa Devrim Umut Aslan som kombinerar en kommundoktorandtjänst med jobbet som detaljhandelsstrateg. Vi får även träffa Nicole Areskoug och Emma Ornell, två Campusstudenter som skrivit sitt examensarbete med Helsingborgs stad som partner. På många sätt har deras samverkan och närhet till forskningsfronten stärkt stadens erbjudande till medborgarna och ökat möjligheterna att leverera välfärdstjänster med hög kvalitet. De har till exempel ökat kunskapen inom kommunen om hur kunder beter sig och väljer i handelssituationer, vilket innebär att forskningen bidrar till att upprätthålla balansen mellan cityhandel och handel på externa köpcentrum. Det finns många olika sätt att organisera samverkan med forskning från en kommuns sida. Det kan ske genom enklare former av kunskapsöverföring i form av seminarier, workshops och föreläsningar. Det kan ske genom mer avancerade övningar genom gemensamma forskningsprojekt där staten är både delfinansiär, beställare och/eller forskningspartner. Ett exempel på detta är den forskning som sker kring arbetet med »Bostad först«.

Ett annat intressant exempel på hur samverkan kan ske är det handelsforskningsprojekt som finns vid Campus Helsingborg. Handel som sådan är som bekant inte en kommunal kärnverksamhet men det är en del av näringslivet och det ligger onekligen i kommunens intresse att utveckla och stärka förut-

sättningarna för nya jobb och därmed skatteintäkter i kommunen. Genom en stark satsning från Handelsföreningen i Helsingborg kunde handelsforskningsprojektet starta 2013. Stadens insats i projektet blev att rekrytera in en kommundoktorand som skulle ha en fot inne i akademien samtidigt som i kommunen: tjänsten innebar att arbeta deltid som doktorand vid Campus Helsingborg och andra halvan som detaljhandelsstrateg hos Familjen Helsingborg. Ett antal aktörer inom handeln i form av enskilda företag gick in i projektet som finansärer för att stärka sina respektive branscher långsiktigt. Här är alla delar av kunskapstriangeln delaktiga för att bygga upp en verksamhet som understödjer det lokala näringslivet genom akademisk kunskap, till nytta för kommunen och dess medborgare. Projektet blev så lyckat att det blev del i ett center of excellence tillsammans med forskningskollegor vid Lunds Universitet och tilldelades 25 miljoner kronor av Handels utvecklingsråd.

Helsingborgs stad har även etablerat ett särskilt Forsknings- och Utvecklingscenter för sociala frågor och utbildningsfrågor som samlar den forsknings-samverkan och det forskningsbehov som finns inom de kommunala kärnområdena. Ambitionen är att detta ska leda till större effektivitet, mer forskningsresultat och ett större genomslag för evidensbaserad kunskap i förvaltningarna. Ett konkret exempel är den tidigare nämnda följeforskning som nu sker i sam-

band med verksamheten »Bostad först«. Verksamheten har i den praktiska tillämpningen visat mycket goda resultat för att bryta hemlöshet. Med forskning utifrån de specifika svenska förhållandena är förhoppningen att kunna vidareutveckla verksamheten dels för att få en bättre verksamhet i Helsingborg dels för att vid intresse enkelt kunna applicera verksamheten i andra kommuner.

Stadens arbete med att ta till sig forskningsresultat och omsätta dem i den praktiska verksamheten har givetvis interna skäl som grund, allt görs för att förbättra kommunens verksamheter. Men det finns också ett större perspektiv: staden är beroende av ett välfungerande och attraktivt näringsliv, och kompetensförsörjningen till detta är av stor vikt. Understöddandet av lokalt förankrad högre utbildning och forskning hjälper staden med just den kompetensförsörjningen. Nedanstående citat speglar den insikten väl:

»De nya lärosätena spelar en avgörande roll för att utbilda kompetent personal till det regionala näringslivet på grund-, avancerad-, och forskarnivå. De spelar även en betydande roll för företagens kontinuerliga vidareutbildning och expansion. Jag slås av att det är här, runt om i landet, som forskningen så bidrar till att skapa förutsättningarna för lösningarna på reella utvecklingsfrågor och finna nya sätt att tackla

de problem som företagen står inför. Här verkar det finnas 'innovationsproduktivitet'»

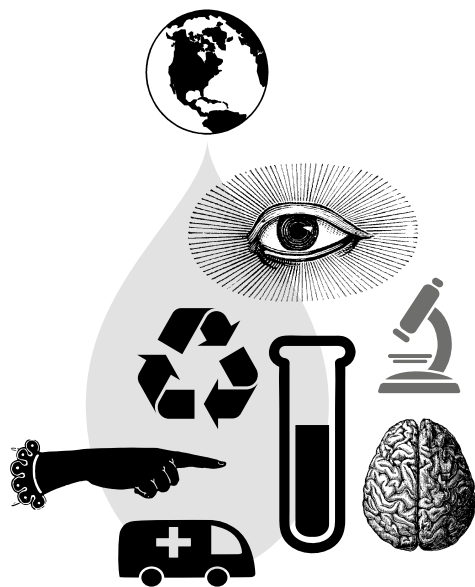
Madelene Sandström, vd KK-Stiftelsen
i boken »Med Sverige på läktaren«

Förutsättningarna för lyckad utveckling av ett universitetscampus är goda samarbetsformer mellan akademi, näringsliv och offentlig verksamhet. Detta gör staden bland annat genom stöd till forsknings- och utvecklingsprojekt via något vi kallar för Plattformen som är en avsättning från kommunens sida om 5,4 miljoner årligen för utveckling av miljöerna på Lunds universitets Campus Helsingborg. Starka forskningsmiljöer attraherar lärare och välrenommerade utbildningar attraherar studenter. Helsingborg vill vara bäst i landet på att koppla forskningsresultat och högre utbildning till stadens och näringslivets behov. Vi driver detta arbete framåt genom samverkansytor som till exempel konferensen Forum Campus som hålls två gånger årligen. Forum Campus är ett samarrangemang mellan staden och Lunds universitets Campus Helsingborg där näringsliv och akademi möts för kunskapsutbyte, ny kunskap om hur samverkan kan ske och för att knyta nyttiga kontakter för framtida samverkan. Vidare finns en stark stödorganisation inom staden för att underlätta kontakterna och för att generellt utveckla Helsingborg som student- och forskningsstad.

Att främja forskning på kommunal nivå har som mål att förstärka kommunens roll som initiativtagare, partner och mottagare av forskning, och att förstärka kommunens roll som partner för utveckling och innovationer för en hållbar demografisk utveckling i regionen. Genom samarbetet mellan kommuner och forskning, samt mellan forskning och det civila samhällets organisationer ska nya impulser för regionens och kommunens framtid växa fram.

Många relevanta beslut kring hållbar utveckling tas på kommunal nivå. Att hantera befolkningsminskning och tillväxt, anpassning av sociala och tekniska infrastrukturer, byggande av hållbara och demografiskt anpassade bostadsområden är typiskt kommunala ansvarsområden. Även ansvarsfull hantering av jord- och markarealer såväl som regional försörjning med energi och mat präglas och gestaltas väsentligt av kommunerna. Därför är kommuner och kommunala institutioner en viktig mottagare och aktör för hållbarhetsforskning, likaväl som för andra forskningsområden. Eva Marie Rigné från Sveriges Kommuner och Landsting ger en exposé över detta i sitt kapitel.

Sammantaget hoppas vi att dessa kapitel blir både inspiration och föda för tanke. Kanske finns det ett uppslag för just din verksamhet någonstans bland dessa sidor.



EVA MARIE RIGNÉ är fil. dr i sociologi och verksam som forsknings- och utvecklingssamordnare hos Sveriges Kommuner och Landsting. Hon har tidigare arbetat på Göteborgs och Linköpings universitet och hennes specialområde är kunskaps- och vetenskaps-sociologi. Hon har publicerat flera artiklar och monografier om förhållandet mellan vetenskap och samhälle, och arbetat med FoU, utvärdering och analys i flera centrala statliga utbildningsmyndigheter.

Kunskapande i kommuner, landsting och regioner

Eva Marie Rigné

NÄR VI TÄNKER på och talar om forskning, utveckling och innovation – vilka bilder är det då vi har i våra huvuden? Det kanske är det traditionella universitetets praktfulla aula, där promotioner och andra akademiska högtider firas? Det kanske är den mer vardagliga undervisningssalen där ett antal studenter mer eller mindre uppmärksam lyssnar på en föreläsare som står framme på podiet och fördjupar sig i sitt speciella ämne, förhoppningsvis med anknytning till forskningsfrontens senaste landvinningar? Det kanske är laboratoriet med dess vitrocksklädda personal och avancerade utrustning?

Sannolikt kommer alla dessa bilder att passera förbi. Att tänka på forskning, utveckling och innovation – eller som jag skulle vilja kalla det med ett mer operativt begrepp, kunskapande – i andra sammanhang kan däremot vara främmande. Besöker du ett stadshistoriskt museum en ledig lördag, följer med ditt förkylda barn till en vanlig vårdcentral eller skall korsa en livligt trafikerad stadsgata slår det dig kanske inte att detta också är miljöer för kunskapande.

Det dessa exempel har gemensamt är att de inte är

delar av det traditionella forsknings- och innovationslandskapet i Sverige. Det omfattar nämligen i första hand akademien, alltså universiteten och högskolorna, samt den jämförelsevis lilla forskningsinstitutsektorn. Av tradition har kunskapandet i Sverige förlagts dit, och styrts genom utformningen av en nationell forskningspolitik. Finansiering har skett genom statliga anslag dels direkt till universitets- och högskolesektorn, dels forskningsfinansierande organ av olika slag inriktade på olika vetenskapsområden.

Under tiden omedelbart efter andra världskriget då en statlig forskningspolitik för första gången började växa fram i Sverige, och långt in på 1970 och 1980-talen, fanns också en föreställning om hur forskning skulle utföras och komma till användning som fick starkt genomslag. Tankefiguren byggde på att först kom den så kallade grundforskningen. Här valde forskare själva problem, som de arbetade med väl integrerade i den egna vetenskapliga disciplinens teoritraditioner, vilka också definierade vilka de intressanta forskningsfrågorna egentligen var. När grundforskningens resultat väl kommit, tänkte man sig att dessa skulle komma till nytta i så kallad tillämpad forskning och utveckling. I denna fas kunde andra kunskapsintressen än de inomvetenskapliga göra sig gällande, t.ex. i form av samhällets intresse av att använda de senaste vetenskapliga rönen för att exempelvis utforma eller förbättra utformningen

av någonting. Man tänkte sig också att forskningen skulle kunna nyttiggöras exempelvis i olika professionaliserade yrkesgruppers praktik.

Ett konkret exempel på hur det här gick till är hur forskning inom perceptions- och kognitionspsykologi kom till användning i utformningen av olika trafikslags signal- och säkerhetssystem, liksom hur pedagogisk-psykologisk forskning fick motivera införandet av en sammanhållen nioårig grundskola.

Likaledes kunde man inom speciella institut för tillämpad forskning och utveckling inom något givet område, arbeta nära den praktik vars behov av problemlösning och kunskapsutveckling institutets verksamhet syftade till att möta. En aspekt av den här underliggande föreställningen är också tillskrivandet av hög status till den »rena« grundforskningen medan den mer »blandade« tillämpningsinriktade forsknings- och utvecklingsverksamheten inte hade samma dignitet.

Mellan 1940-talet och 1980-talet präglades det svenska forskningslandskapet starkt av föreställningar som dessa. Det fanns också en påtaglig optimism rörande möjligheten att tillämpa vetenskapen i samhällsbyggandet, och att styra den vetenskapliga utvecklingen. Perioden har t.ex. beskrivits som »de stora programmens tid« eller »sektorsforskningspolitikens« guldålder. Sektorsforskningspolitiken fördes för att tillgodose specifika kunskaps- och utvecklings-

behov inom avgränsade samhällssektorer. Exempel på sådana sektorer kunde vara försvaret, energiproduktion, arbetsmarknad eller övergripande samhällsplanering. Många myndigheter disponerade själva över medel som avsattes för tillämpningsinriktad forskning och utveckling inom det aktuella området.

Sedan 1990-talet har det traditionella svenska forsknings- och innovationslandskapet expanderat stort. Många nya högskolor har tillkommit, fler ungdomar går vidare till högre studier och får en utbildning på akademisk nivå, forskningsfinansieringen har förstärkts och ambitiösa forsknings- och innovationspolitiska mål har satts upp. Det är otvetydigt så att en syn på forskning, utveckling och innovation som en av de absolut viktigaste tillväxtmotorerna har etablerats, och allt fler samhälleliga krav på forsknings- och innovationssystemet uttalas också. Detta är inte endast ett svenskt fenomen. Ser man till Europa och EU-kommissionens så kallade EU2020-strategi, är satsningar på forskning, utveckling och innovation ett viktigt inslag. Det finns mycket stora förhoppningar knutna till att det skall ge utdelning i form av ett mer dynamiskt, välintegrerat tillväxtsamhälle som skall kunna komma ur ekonomisk stagnation och fragmentering. Detta motiveras inte minst genom utblickar på de satsningar på FoU som görs i länder som USA, Japan, Kina och Indien; och det faktum att forskning, utveckling och innovation är en del av en globaliserad

ekonomi. Sedan 1990-talet har definitionen av vårt samtida samhälle glidit över från att vi lever i ett »industrisamhälle« till ett »kunskapssamhälle«.

Men om kunskapssamhället å ena sidan blir »större« och mer avlägset, så blir det på andra sätt betydligt närmare och mer lokalt »gripbart«. Det svenska forskningslandskapet har nämligen också förändrats på ett annat sätt. Allt fler kunskapande enheter/organisationer har vuxit fram utanför akademien. I en av de första studierna av den här utvecklingen, beskrevs detta som »det dolda universitetet«. Svenska Kommunförbundet och Landstingsförbundet, vilka sedan fusionerade till det nya förbundet Sveriges Kommuner och Landsting, initierade flera studier av detta. Viktigt är dock att det inte är akademiska institutioner som är ryggraden i detta. Kanske ledde beteckningen »dolt universitet« till just den typ av associationer som beskrevs inledningsvis. Men det är inte universitetet eller ens den regionala högskolan det handlar om. Det är heller inte begränsat till de olika typer av forsknings- och utvecklingsenheter eller forsknings- och utvecklingsmiljöer som vuxit fram utanför akademien. Det finns ingen entydig definition av begreppet forsknings- och utvecklingsmiljö.

Nationalencyklopedin sorterar in *FoU-enhet* under huvudrubriken »Forskning« och anger att det avser en:

»organisation som har till syfte att förmedla veten-

skaplig kunskap, utföra egen forskning och initiera verksamhetsutveckling inom i första hand kommuner och landsting. Former och inriktning varierar påtagligt mellan olika FoU-enheter, dock förenas de i en ambition, att bygga broar mellan forskarsamhället och praktisk verksamhet« (*www.ne.se*).

Expansionen av forskningslandskapet avser dock andra miljöer, som exempelvis kommunala fastighets- och energibolag; landstingens primärvård i form av vårdcentraler; och skolor alltifrån förskole- till gymnasienivå. Kort sagt är detta forskningslandskap lokaliserat i kommuners, landstings och regioners egen organisation.

Varför drivs då denna utveckling framåt? För det första, under ungefär samma period som denna parallella struktur växte fram, framkom en medvetenhet om att det inte var nog med att forska *om* offentlig verksamhet, något som ju varit »*bread and butter*« för stora delar av den akademiska svenska samhällsvetenskapen under lång tid. I stället efterlystes forskning och utveckling tillsammans *med* kommuner, landsting och regioner. Inte minst SKL och dess företrädare har drivit på detta, utifrån övertygelsen att forskning och utveckling blir mer relevant, intressant och användbar om den är kunskapande i samverkan, eller som det numera ofta betecknas, »kollaborativ forskning och utveckling« eller »*co-production*« av kunskap.

Det finns många kunskapsintressen hos SKL:s medlemmar. Ett är förknippat med att kunna utveckla en så effektiv och kvalitativt högtstående verksamhet som möjligt. Som arbetsgivare har kommunerna, landstingen och regionerna en hög andel högutbildad personal som besitter kompetens för att arbeta med avancerad verksamhetsutveckling. Ett annat är att kunna frambringa innovativ kunskap och verksamhet, för att förnya och löpande förbättra de samhällssektorer man ansvarar för. Ett tredje är en insikt om att det uppstår mängder av viktiga och intressanta forskningsfrågor inom dessa verksamheter och sektorer, som har stor både praktisk och teoretisk relevans. Perspektivet på forskningen har förändrats, från att ha varit något avlägset som försiggår »där borta« hos universiteten och högskolorna, till något som vi kan ägna oss åt här och nu. Insikten sprider sig om att kommunerna och landstingen i sig utgör levande laboratorier som är fullt möjliga att använda som bas för att tillgodose de olika kunskapande intressen som beskrivits ovan. Helt följdriktigt antar allt fler av SKL:s medlemmar också egna forsknings-, utvecklings- och innovationsstrategier.

Det här kanske är en lite ovan syn. Men att detta är både ett möjligt sätt att se detta på, och genomförbart i verkligheten, åskådliggörs genom de exempel som finns på hur SKL:s medlemmar orienterar sig i det europeiska forskningslandskapet. Sedan Sverige

blev medlem av EU har kommuner, landsting och regioner erhållit stöd till forsknings-, utvecklings- och innovationsarbete genom de tidigare s.k. europeiska ramprogrammen för forskning liksom strukturfondsmedel. Det är intressant och tankeväckande att se vad som gjorts med dessa, och det visar på förmågan hos kommuner, landsting och regioner att förverkliga sin potential som kunskapande aktörer.

Den senaste uppföljningen som SKL låtit göra av vad medlemmarnas EU-finansierade forsknings-, utvecklings- och innovationsarbete inriktats på visar på en stor bredd.¹

De livligt trafikerade stadsgatorna som nämndes tidigare är en forskningsmiljö för byggandet av tystare stadsmiljöer med bullerbegränsning, genom forskning kring nya typer av material för gatuanläggning liksom den rumsligt-fysiska utformningen av stads- och gaturummet. Kommunala bostads- och energibolag upplåter sina anläggningar som konkreta test- och demonstrationsmiljöer; och forskar, utvecklar och innoverar tillsammans både med näringslivet och akademiska forskare.

Vårdcentralerna är en forskningsmiljö bland annat för ett EU-överspännande forskningsarbete kring hur man kan motverka antibiotikaresistens. Resultaten från det projektet kommer att innebära gott veten-

1. Sveriges Kommuner och Landsting (2013): Kunskapande över gränser, SKL: Stockholm

skapligt stöd för det fortsatta kliniska arbetet i den vardagliga vårdpraktiken med restriktiv förskrivning av antibiotika.

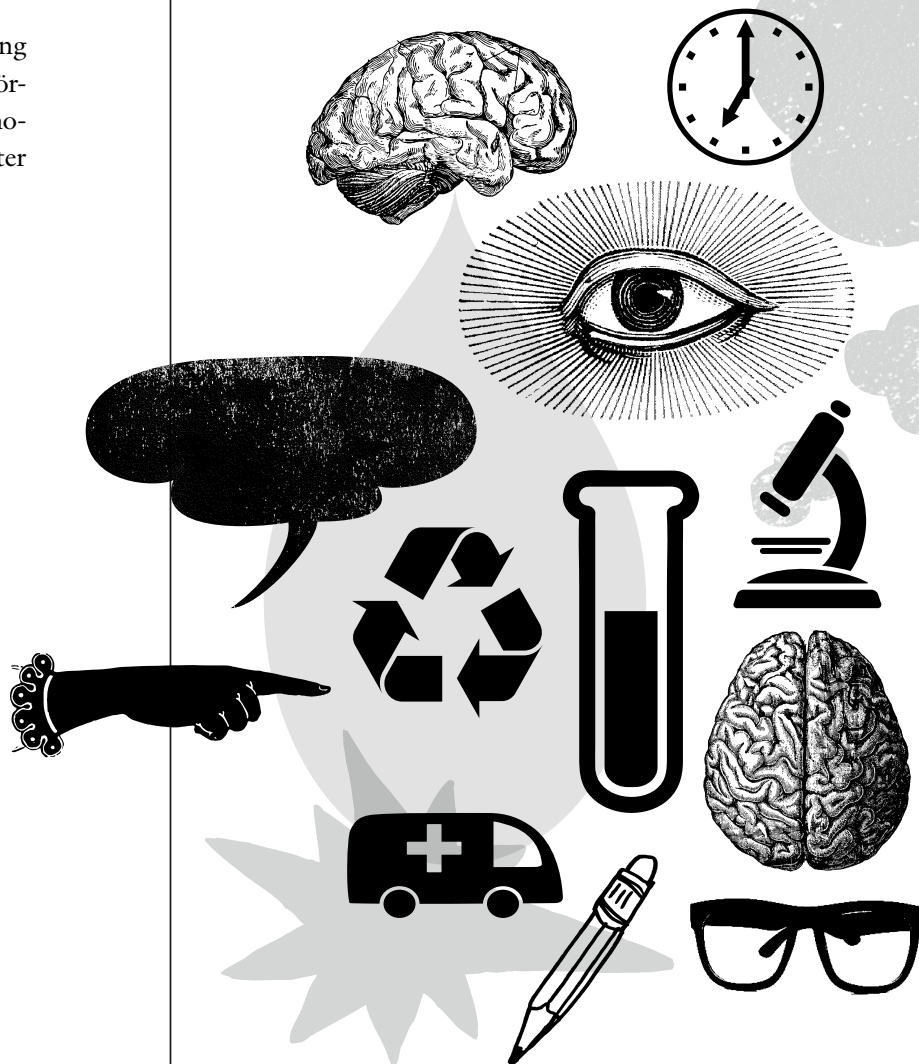
Kommunala skolor kan arbeta med forskare för att ta fram användbara IKT-lösningar för pedagogiskt arbete. Det underlättar såväl kommunikationen mellan pedagoger och elever som det gemensamma lärandet.

En av de mest spridda aktiviteterna hos SKL:s medlemmar är medverkan i den varje år återkommande aktiviteten ForskarFredag, som syftar till en förbättrad kontakt mellan vetenskap och allmänhet. Aktiviteterna riktar sig ibland särskilt till barn och ungdomar. Flera kommunala museer, vetenskaps- och teknikparker medverkar i denna; visar sin verksamhet och låter allmänheten komma i närkontakt med den forskning och utveckling man bedriver.

Den kommunala äldreomsorgen medverkar i forsknings- och utvecklingsarbete kring hur man kan förhindra fallolyckor hos äldre. Det visade sig i projektet att de kommunala praktikerna hade en stor empirisk kunskap om fallolyckor som de medverkande forskarna saknade, och att FoU-arbetet därmed fick ta en annan inriktning än den »inomvetenskapligt« motiverade. Det blev på så vis användbart och relevant för praktisk verksamhet i äldreomsorg.

Naturligtvis finns det fler exempel som man skulle kunna lyfta fram. Huvudpoängen är dock att det finns

både kompetens och vilja hos kommuner, landsting och regioner att vara kunskapande aktörer i det förändrade landskap där forskning, utveckling och innovation sker. Allt fler tar också tillvara alla möjligheter att bli det.





DEVRIM ASLAN är doktorand på avdelningen för närings-
livs- och destinationsutveckling i Helsingborgs stad samt vid
Institutionen för service management och tjänstvetenskap
vid Campus Helsingborg, Lunds universitet. Han har aka-
demisk bakgrund från Turkiet inom sociologi och teater-
vetenskap samt tillämpad kulturell analys på avancerad nivå
i Sverige. Devrim skriver sin avhandling om den konstruk-
tiva relationen mellan konsumentpraktiker och detaljhan-
delsgeografier ur ett socio-materialistiskt perspektiv med
fokus på Södergatan i Helsingborg.

Att utforska detaljhandelns gränser i Helsingborgsregionen

Devrim Aslan

Helsingborg är »gränsrikt«

För ett år sedan, i juni 2013, flyttade jag till Helsingborg för att börja ett nytt jobb. Och för fem år sedan packade jag mina väskor i Istanbul för att flyga till Malmö för att börja på ett masterprogram på Malmö Högskola. Sedan dess har jag korsat många – och utmanat – en hel del gränser mellan städer, länder, klasser och stadsdelar. »Gräns« är ett omfattande begrepp. Gränser drar upp skiljelinjer som inkluderar vissa och stänger ute andra. Begreppet ger mening åt det område som ligger vid gränsen, men även åt det som finns bortom gränsen. Gränsen är en plattform för kommunikation och interaktion. Gränser har förmågan att skapa stabilitet, men de ger också upphov till ändlösa förhandlingar och maktkamper. Gränser är formbara: man kan gräva hål i dem och utmana de innebörder som tillskrivs dem.

Redan under mina första dagar i Helsingborg märkte jag att staden ligger i skärningspunkten mellan många gränser: gränsen mellan Danmark och Sverige, gränsen mellan Helsingborg och omgiv-

ande kommuner och gränserna inuti Helsingborg. Platsen där jag befinner mig ligger också på en gräns – på gränsen mellan den intellektuella tankevärld som den akademiska världen utgör och den mer verklighetsanknutna och praktiska kommunala förvaltningen. Sedan förra sommaren är jag doktorand på Institutionen för service management och tjänstvetenskap på Campus Helsingborg vid Lunds universitet. Jag ägnar 50 procent av min arbetstid åt min doktorandtjänst. Resten av tiden arbetar jag som detaljhandelsstrateg på näringslivsavdelningen i Helsingborgs stad. Jag dansar i gråzonen mellan teori och praktik: Jag försöker bidra med kunskap från universitetsvärlden i utbyte mot know-how från den praktiska verkligheten. Det är inte så enkelt att lära sig de rätta dansstegen. De två världarna besitter olika koder, de använder olika begrepp, de rör sig i olika rytmer.

Handel Helsingborg

Det började med ett regionalt forskningsprojekt, »Handel Helsingborg«. Forskningsprojektet startade i början av 2013 under ledning av konsumtionsforskaren och etnologiprofessorn Cecilia Fredriksson på Campus Helsingborg. Tjänsten som senare erbjöds mig inrättades med hjälp av Handel Helsingborg. Projektgruppen bestod av Fredriksson, kulturgeografen Ola Thufvesson och företagsekonomen

Kristina Bäckström. Med generöst ekonomiskt stöd från Helsingborgs Handelsförening och Helsingborgs stad började vi undersöka mönster och beteenden hos konsumenter i Helsingborgsregionen. Den här typen av samarbete mellan lokala företag, kommun och universitet är ovanliga i Sverige. Helsingborgs stad är känd för att vara öppen för projekt med flera olika typer av intressenter inblandade, något staden ska vara stolt över.

Den största fördelen med att bedriva tvärvetenskaplig forskning är möjligheten att täcka in olika aspekter av ett fenomen ur en mer helhetsinriktad synvinkel. Tack vare sammansättningen i Handel Helsingborg kan vi diskutera shoppingbeteenden ur ekonomiska, geografiska och sociala synvinklar. Projektet har funnits i ett år, och två år återstår. Under första året genomförde vi intervjuer, gjorde en enkät och bad drygt 150 människor föra dagbok över sitt shoppingbeteende. Ola Thufvesson och Kristina Bäckström analyserade de data man fått fram från dagböckerna tillsammans med Cecilia Fredriksson och slutsatserna presenterades på en workshop på Campus Helsingborg i april 2014 samt på den nordiska konferensen för konsumentforskning i Finland i maj 2014. Slutsatserna kommer även att presenteras i en artikel. På workshopen diskuterade fastighetsägare, butiksägare och kommunföreträdare från åtta kommuner i Helsingborgsregionen de utmaningar

som olika konsumenttyper ger upphov till. Analysen av de här diskussionerna kommer att presenteras under hösten 2015 i ännu en workshop. Viktigt att påpeka är att forskningen visar att konsumenters beteenden är alltför komplexa för att kunna förklaras med enkla metoder och förutsägelser. Samma konsument kan bete sig helt olika beroende på om det är vardag eller helg, eller om hon/han shoppar ensam eller tillsammans med någon. Hon/han kan vara en etisk konsument som försöker handla lokalproducerade färska grönsaker ena dagen och som nästa dag beställer hem färdigmat. Hon/han kan köra 3 mil extra för att få användning för en rabattkupong, och köpa ett dyrt plagg dagen efter för att hon/han haft en dålig dag. Man kan trots detta skapa kategorier av konsumenttyper som är karaktäristiska för vår tid och vår kontext, samtidigt som man inte får glömma att konsumenter ständigt hoppar mellan dessa kategorier. Det här betyder inte att konsumenter är irrationella. De är snarare multi-rationella och pragmatiska. Det jag framför allt har bidragit med i forskningsprojektet har varit att vara en koordinator mellan staden och forskargruppen, samt att jag har använt videoetnografi som en kompletterande forskningsmetod till de andra metoder som forskargruppen använder sig av. Jag har följt 16 konsumenter med videokamera i handen medan jag har genomfört halvstrukturerade intervjuer. Syftet var att dokumentera relationen mel-

lan vad konsumenter säger och vad de verkligen gör, hur de rör sig mot och mellan shoppingdestinationer och hur de interagerar med butiksmiljön och med butikspersonalen.

Videoetnografi

Videoetnografi är en metod som har börjat användas mycket inom forskningsvärlden under senare år. Videoetnografi som metod används inom olika forskningsfält, till exempel olika grenar inom antropologi, konsumentforskning, utbildningsforskning och kommunikationsforskning. Men det har ännu inte etablerats inom konsumentforskningen. Intresset för visuella forskningsmetoder har vuxit på grund av att de här metoderna bidrar med aspekter som konventionella forskningsmetoder inte kan bidra med. Med video kan man fånga in information om rumsstruktur, ljudlandskap, materiell miljö, människors beteenden och kroppsspråk. Visuella metoder ger intervjun en kontext och gör det möjligt för forskaren att presentera fältet för forskarkollegor.

Mina videoupptagningar inleds oftast med en kort intervju. Jag gör en kort videointervju hemma hos konsumenten. Anledningen till det är att jag vill kunna observera konsumentens senaste inköp. På det viset inleder vi intervjun med konkreta beteenden och inte med avsedda beteenden. Därefter ger vi oss i väg mot shoppingdestinationer. Jag dokumenterar rutten

och de olika rörelsemönstren. Under shoppingturen spelar jag också in de diskussioner som spontant uppkommer på grund av hur konsumenten betar sig. Till sist blandar jag videoetnografin med en annan metod, »mental kartläggning«. Jag ber konsumenten rita en »karta« över rutten och staden. Med den här kompletterande metoden vill jag blottlägga idéer, subjektiva uppfattningar och undersöka känslomässiga erfarenheter som inspirerat eller haft sitt ursprung i shoppingen.

Det viktigaste som videoetnografin bidragit med till forskningsprojektet Handel Helsingborg är att ge konsumenterna ett ansikte. De är inte bara kategorier, procenttal eller typer, utan också personligheter och människor av kött och blod. För det andra utgör videofilmerna historiska dokument. Framtida forskare kommer att kunna ta sig en titt på shoppingmiljöerna i Helsingborgsregionen under perioden 2013–2016. För det tredje visar videoupptagningarna att vad människor säger att de gör och vad de faktiskt gör inte alltid är samma sak. Det är vanligt att konsumenter förminskar shoppingens betydelse för att shopping och konsumtion kan ses som något moraliskt negativt. Konsumenter säger ofta att de inte gillar att shoppa, att de gör det för att de måste. Med hjälp av filmerna kan man också se att konsumenterna lätt överskattar sina etiska och ekologiska shoppingaktiviteter. De hävdar att de försöker köpa ekologiska eller

rättvisemärkta produkter så mycket det går, eller att de inte vill handla i stora butikskedjor utan vill stötta små lokala butiker. Men de agerar annorlunda jämfört med vad de påstår. Slutligen underlättar videoformatet kommunikationen med de andra deltagarna i forskningsprojektet. Det är ofta intressantare, lättare och roligare att se en videofilm än att läsa en akademisk artikel eller rapport.

Detaljhandelsstrategier för Helsingborg

Som jag tidigare har nämnt arbetar jag också som detaljhandelsstrateg åt Helsingborgs stad. Min ambition som detaljhandelsstrateg är att bidra med och sprida kunskap om detaljhandelsmiljön i Helsingborgsregionen, och vidare att utveckla och föreslå strategier som staden kan implementera. Under mitt första år ägnade jag den mesta tiden åt att förstå och analysera Helsingborgsregionen ur ett detaljhandelsperspektiv. Även om regionen är tätt sammanlänkad genom infrastruktur och människors rörelser varierar konsumtionsmönstren starkt i regionens olika kommuner. Det finns stora skillnader i vilka syften konsumenterna har med shoppingen, i vad de berättar och i hur de prioriterar. Förutom att använda kvalitativa forskningsmetoder använde jag mig av enkäter för att skapa mig en bild av generella konsumentbeteenden i Helsingborgsregionen. Härigenom försökte jag få till en dialog mellan olika forskningsmetoder, mellan sta-

tistik från området och fylligare beskrivningar. Min undersökning genomfördes i slutet av december 2013 och berörde julhandeln, något jag gärna vill berätta lite mer om.

Julhandel

Många klagar över att julen har blivit så kommersiell, att den har förlorat sin ursprungliga innebörd och att allt bara handlar om att köpa julklappar. I dagens Sverige är december den månad då människor shoppar som mest, och många butiker drar in en tredjedel av årets intäkter bara i december. Å andra sidan medger många att julklappar spelar en huvudroll i julritualen. Människor har gett varandra gåvor sedan lång tid tillbaka för att etablera en ömsesidig relation. Det är ett slags välfärdssystem. Presenter skapar relationer, etablerar kollektiva identiteter och länkar samman människor. Sedan länge har konsumtionsforskningen visat att människor varken är passiva offer för konsumtionssamhället eller helt självständiga rationella varelser med obegränsade mängder fri vilja.

Jag genomförde en enkät den 19 och 20 december 2013 där 639 personer deltog. Jag frågade vilken slags (vilka kategorier) julklappar de köpte, var de köpte dem och varför just där, om de tänkte handla mer och vad de hade för ungefärlig budget. Dessutom bad jag dem om demografiska uppgifter: deras ålder, kön, postnummer, om de åkte kollektivtrafik och

om de hade tillgång till bil. Kläder och skor var den ojämförligt största kategorin av inköp med 55 % av försäljningen. Därefter kom de traditionella kategorierna leksaker och böcker (29 % respektive 23 %). Den relativt nya kategorin presentkort var också populär med 15 %. På lite mer detaljnivå köper män julklappar i form av hemelektronik dubbelt så ofta som kvinnor. Med kosmetik råder motsatt förhållande. Även om människor köper julklappar till andra använder de sig av sina egna intressen och kunskaper när de ska välja ut julklappar.

I Helsingborg var handelsområdet Väla Centrum det populäraste inköpsstället följt av Kullagatan, Helsingborgs välkända gågata i centrum. 56 % av konsumenterna handlade något på Väla, 41 % på Kullagatan och 29 % handlade på internet. Antalet som köpte något på andra gator i Helsingborgs centrum var mycket lågt, vilket är oroväckande. Det kan ses som ett resultat av tvekampen mellan Kullagatan och Väla Centrum. 47 % av kvinnorna och 32 % av männen shoppade på Kullagatan: kvinnor är mer benägna att hålla sig till stadens centrum. Människor över 40 år shoppade mer på Kullagatan än på Väla. Det gynnar Kullagatan, eftersom det här ålderssegmentet har de högsta inkomsterna, men det är också en signal inför framtiden eftersom yngre människor föredrar shoppingcentret.

Människor i åldersgruppen 25–40 år köpte julklappar på internet mest av alla åldersgrupper (44 % av totala inköp), medan åldersgruppen 18–25 år hamnade på genomsnittliga 29 % av de totala inköpen. Det här är särskilt intressant eftersom det kan tyda på att det inom de yngre åldersgrupperna finns en mottrend mot internethandel. De yngre är åtminstone inte lika entusiastiska internetshoppare. Folk som bor i mindre orter handlar på internet i större utsträckning än de som bor i Helsingborg. Exempelvis köpte 42 % av konsumenterna med postnummer i Åstorp, en mindre ort i inlandet, något på internet, medan 29 % gjorde samma sak i hela urvalet. På mindre orter, där shoppingutbudet är mindre jämfört med större orter, väljer man alltså internet i högre grad. På frågan om varför de valde att handla julklappar på ett särskilt ställe gav jag dem fem svar att välja mellan, och de kunde välja flera av dessa svar: tillgänglighet, utbud, pris, atmosfär, service. »Tillgänglighet« var det vanligaste svaret med 65 %, »utbud« fick 40 %, »pris« 21 %, »atmosfär« 15 % och »service« 5 %. Man måste tolka kategorin »tillgänglighet« med försiktighet. När jag hade läst de kompletterande kommentarerna till enkäten, och på grundval av andra intervjuer jag har gjort, kan jag med säkerhet säga att tillgänglighet inte bara innebär längre öppettider och gratis parkering. Översätter man begreppet till engelska innefattar det såväl »accessibility« som »availability«. Öppettider,

möjlighet att ta sig till målet och parkeringsmöjligheter handlar mer om det som på engelska heter »accessibility«. »Availability« däremot ligger närmare det vi kallar bekvämlighet. Termen »availability« passar bättre när det gäller att något finns när vi behöver det. Det finns på vägen hem, på väg till gymmet, det ligger bredvid skolan eller arbetsplatsen eller bredvid favoritkaféet. Det innebär att det inte krävs någon extra ansträngning eller särskild planering för att gå dit. Förvånande nog fick kategorin »service« bara 5 %, trots att konsumentforskningslitteraturen betonar vikten av personlig kontakt med butikspersonal, och att service är något moderna urbana konsumenter efterfrågar som reaktion mot opersonlig massproduktion och masskonsumtion. Den här enkäten visar möjligen att bra service uppskattas, men inte är avgörande för var människor i Helsingborgsregionen julhandlar. I en annan enkät kring vad konsumenter föredrar som jag gjorde på Kullagatan i februari 2014 fick kategorin »service« en marginellt högre siffra: 7 %. Det finns en tydlig gräns mellan stad och landsbygd när det gäller vad konsumenter föredrar och hur de betar sig. För konsumenter från Åstorp var »tillgänglighet« och »utbud« de populäraste kategorierna med 60 % vardera. »Pris« fick 47 %, »service« 16 % och »atmosfär« 13 %. Då utbudet av butiker är mer begränsat på mindre orter blir just »utbud« en viktig faktor (jämfört med 40 % i hela gruppen). För Åstorpsborna är pri-

set mycket viktigare än för andra (jämfört med 21 % i hela urvalet), och även service (jämfört med 5 % i hela gruppen). Jag nämnde också tidigare att internetshopping var populärare i Åstorp. 72 % av de tillfrågade från Åstorp uppgav att de hade tillgång till bil jämfört med 48 % av den totala gruppen. Åstorpsborna är mer förtjusta i köpcentrens bekväma parkeringsmöjligheter: 68 % av dem köpte något på köpcentret Familia och 61 % på Väla. Eftersom Helsingborg är ett regionalt centrum måste staden ta hänsyn till såväl bilberoende konsumenter från landsbygd, mindre orter och förorter som till stadsbor. I videointervjuerna klagade nästan inte en enda av helsingborgarna på parkeringsmöjligheterna, de ville däremot ha mindre trafik i centrum.

Trots mycket klagande om julens ökande kommersialisering och det faktum att många firar jul lite halvhjärtat är det få som skippar julhandeln helt och hållet. Det visade sig att bara 5 % av de tillfrågade uppgav att de inte hade köpt någon julklapp och inte tänkte göra det heller.

Slutligen visade enkäten att gränsen mellan Helsingborg och Helsingör är väldigt skarp när det gäller

Detaljhandeln. Bara 1 % av de tillfrågade bodde i Danmark och bara 1 % hade köpt en julklapp på andra sidan sundet.

Att studera Helsingborg

Jag går också en forskarutbildning och det innebär att jag även skriver en avhandling. Mitt ämne för avhandlingen är naturligtvis kopplat till min tjänst inom kommunen. Ämnet är detaljhandeln i Helsingborg, men jag har valt ett särskilt fokus. Jag är intresserad av relationen mellan shoppingbeteenden och stadslandskapet, och hur de påverkar varandra. Den historiska utvecklingen av specifika former av detaljhandel har också fångat mitt forskningsintresse. Dessutom är gränsen mellan södra och norra Helsingborg något jag vill undersöka ur ett nytt perspektiv. Dessa intressen har mynnat ut i att jag skriver om hur konsumenters praktik skapar, möjliggör/hindrar detaljhandelsplatser och olika detaljhandelsformer på Södergatan, det största butiksstråket i Helsingborgs södra centrumområde. Området kring gatan var förr i tiden ett typiskt arbetarklassområde, i dag bor och arbetar huvudsakligen invandrare här.

Jag har nu tre år kvar som detaljhandelsstrateg och doktorand i Helsingborg. Forskningsprojektet »Handel Helsingborg« kommer att fortsätta i två år till. Under denna tid kommer jag fortsätta filma och analysera konsumenter i regionen åt Handel Helsingborg, och mitt mål är att komma i kontakt med alla invånargrupper. I egenskap av detaljhandelsstrateg planerar jag att kartlägga alla butiker i regionen och skapa en dynamisk databas som kan visa på bredden

av butiker i regionen och som även kan spåra de förändringar som sker. Jag kommer dessutom att göra djupundersökningar där jag fokuserar på olika orter i regionen för att därigenom kunna erbjuda ortspecifika perspektiv på detaljhandeln. I egenskap av doktorand kommer jag att fortsätta utforska konsumentbeteenden i relation till de olika detaljhandelsformer som finns i Helsingborgs södra centrum. Det kan även hända att jag parallellt med det här arbetet får möjlighet att göra en dokumentärfilm om Södergatan.

Helsingborg är en stad som präglas av gränser, men staden har också viljan och ambitionen att utmana gränser och förvandla dem till kreativa områden. Det stöd man ger den här typen av forskning är ett bevis på det. Under våren 2014 startades Centrum för handelsforskning vid Lunds universitet. Här är jag affilierad doktorand och har daglig kontakt med centrumets forskare. Centrumet är ett tvärvetenskapligt samarbete mellan Ekonomihögskolan och Lunds Tekniska Högskola och har finansierats av handelsutvecklingsråd (HUR). På sikt är målet att centrumet ska utvecklas till en forskningsplattform av internationell topklass. Det innebär ytterligare möjligheter till brobyggen över gränsen mellan universitetet och staden.

Helsingborg, 3/6 2014

Översättning: Fredrik Papp





ANNA-KARIN BERGMAN är sedan mars 2014 chef för FoU Helsingborg. Anna-Karin har före det varit anställd vid Lunds universitet där hon bland annat forskat på sociala hållbarhetsfrågor.

Går det att hälla nytt vin i gamla flaskor?

Anna-Karin Bergman

DETTA KAPITEL PRESENTERAR forskningsprojektet *Att skala upp Bostad först-projektet: drivkrafter och barriärer* som är ett samarbete mellan den nystartade forsknings- och utvecklingsenheten för social hållbarhet (FoU Helsingborg) och socialtjänsten i Helsingborgs stad samt Socialhögskolan vid Campus Helsingborg, Lunds universitet. Texten är skriven ur ett FoU-perspektiv och belyser främst hur FoU Helsingborg, som en plattform mellan forskning och praktik, valt att initiera och närma sig detta projekt. Texten kommer således i första hand att presentera en arbetsprocess där forskning och utveckling grundar, samspelar med och utvecklar offentlig verksamhet mot ett mer socialt hållbart Helsingborg, för mer socialt hållbara livsmiljöer för dess invånare.

Hur det hela startade

Helsingborgs stads forsknings- och utvecklingshet för social hållbarhet, hädanefter benämnd som FoU Helsingborg, startades i mars 2014 med ett övergripande uppdrag att bygga en bro mellan forskning och

praktik med bäring på social hållbarhet för Helsingborg och dess invånare. I verksamheten ingår fem förvaltningar som tillsammans med en bevakande enhet (Campus Helsingborg) som uppdragsgivare bildar FoU Helsingborg: förvaltningsdirektörerna samt en representant från den bevakande enheten utgör även, tillsammans med FoU-chefen, verksamhetens styrgrupp¹. Styrgruppen tar beslut kring övergripande frågor såsom verksamhetsplan och budget men har också ett specifikt uppdrag att besluta kring vilka övergripande processer som ska antas som »FoU-processer«. Att kalla det processer, och inte projekt, är naturligtvis ingen slump utan vi anser att processer bättre svarar upp mot den relation vi vill åstadkomma mellan forskning och praktik, nämligen att de två lär och kan dra nytta av varandra i ett långsiktigt perspektiv – främst utifrån begreppen evidens- och praktikbaserad kunskap. Grundsynen inom FoU Helsingborg är att arbetet mot social hållbarhet är processer som bör forskas på, utvecklas och/eller implementeras ur ett helhetsperspektiv och består således av mer än bara summan av dess delar (till exempel forsknings-, utvecklings-, och/eller nätverksprojekt).

1. De fem ingående förvaltningarna är: socialförvaltningen, vård- och omsorgsförvaltningen, arbetsmarknadsförvaltningen, skol- och fritidsförvaltningen samt miljöförvaltningen. Den bevakande enheten är Campus Helsingborg, Lunds universitet.

Social hållbarhet har definierats på många olika sätt och ur många olika perspektiv² och handlar, på en generell nivå, om att göra våra samhällssystem mer jämlika och effektiva så att vi också med hjälp av dessa system kan utjämna skillnader i levnadsvillkor för medborgarna (till exempel när det gäller boende, hälsa och jämställdhet). Denna förändring kräver för det offentliga evidensbaserad kunskap, samverkan och demokratiserad styrning³, men också – enligt FoU Helsingborg – sociala innovationer⁴: det är i en social förändringsprocess och inom det sociala innovationsområdet som forskningsprojektet *Att skala upp Bostad Först-projektet: drivkrafter och barriärer* har sin ingång.

2. Se t.ex. Dillard mfl. 2009; Malmökommissionen 2013; White Arkitekter 2014.

3. Jfr. Malmökommissionen 2013.

4. Sociala innovationer kan definieras som dynamiska innovativa processer, idéer, produkter, organiseringar, tankemönster, eller strategier som möter specifika sociala och/eller kulturella behov och som syftar till att förändra paradigmen och lösa samhällsproblem på nya sätt (Rønning et al. 2013; jfr. Ramalingam mfl. 2009; <http://www.lusic.se/about/what-is-social-innovation/> och <http://www.mah.se/socialinnovation/>).

Att skala upp Bostad först-projektet: drivkrafter och barriärer har sin föregångare i en metod som är baserad på en paradigminnovation⁵ och som kort och gott har fått namnet Bostad först (på engelska Housing First). Så här beskriver forskare vid Lunds universitet, som är de som främst drivit genomförandet av denna nya metod i Sverige, Bostad först:

[med Bostad först vill man] komma bort från systemet med boendetrappor som de flesta svenska kommuner använder sig av idag. Man menar att det snarare stjälper än hjälper den bostadslöse. Den hemlöse får nu kvalificera sig till ett eget boende genom att klättra uppåt i boendehierarkin – från natthärbärge och olika korttidsboenden till eget förstahandskontrakt. En rakt motsatt logik förespråkas i stället [en *paradigminnovation*, min notering]; först en egen bostad, därefter skraddarsydd hjälpinsatser. Metoden kallas »Bostad först« och går ut på att en egen bostad är en grundtrygghet som den hemlöse behöver för att kunna ta itu med sina problem. Den har testats i andra länder, bland annat i USA, Tyskland och Finland.

5. En paradigminnovation syftar till att ändra attityder, värderingsmönster etc. då det anses att lösningen på en del samhällsproblem handlar om att »byta värderingsglasögon«, man gör samma sak fast ståendes på huvudet (jfr. Ramalingam mfl. 2009, s. 4).

Och resultaten har varit goda. I försöken som utvärderats i New York och Hannover har ca 90 procent av de som fått en bostad i kombination med intensiv rehabilitering lyckats behålla sina kontrakt. Men för att ändra på den rådande hemlöshetspolitiken krävs ett brett samarbete mellan forskare, politiker, myndigheter, näringsliv, intresseorganisationer, bostadsföretag och brukare.⁶

Det är inte bara i den nationella forskningen som denna metod artikulerats utan metoden har även prövats i lokal praktik, bland annat i Helsingborgs stad. I Helsingborgs stad startade Bostad först som ett försöksprojekt 2010 och utvärderades 2013, tack vare dess goda resultat (över 80 % kvarboende)⁷ infördes det som en del i ordinarie verksamhet årsskiftet 2013/2014. Utvärderingen framställde Bostad först-projektet som generellt mycket positivt och argumenterade att det fanns stor vinning för Helsingborg att permanenta det i ordinarie verksamhet, men utvärderingen var också mycket tydlig med att en betydelsefull kvalitetsaspekt i Bostad först-projektet handlar om dess organisatoriska förhållanden till andra delar

6. Bostad först enligt Lunds universitet, s.4. http://www.soch.lu.se/images/Socialhogskolan/FolderBostad_forst.pdf. För mer arbete från dessa forskare se t.ex. Knutagård och Kristiansen 2013.

7. Kristiansen 2013.

av socialförvaltningens verksamheter [eftersom] projektet har utgjort en tämligen självständig och avgränsad enhet.⁸

NÄR JAG TILLTRÄDDE som chef för FoU Helsingborg i mars 2014 var ett av de första uppdragen att identifiera och kartlägga prioriteringsområden, såväl inom de i verksamheten ingående förvaltningarna som i Helsingborgs stad, med bäring på social hållbarhet. Vid denna tidpunkt började det även röra på sig inom den boendeverksamhet som än så länge legat vid sidan av Bostad först-enheten och istället för att hålla kvar vid boendetrappan vill vi inom Helsingborgs stad nu lägga om verksamheten så att den närmar sig Bostad först-metoden. Men eftersom Bostad först, som ovan anförts, utgjorde en självständig enhet blev naturligtvis en fråga för den större boendeverksamheten hur mycket, och vad, man kan klippa och klistra direkt från metoden. En forskningsstudie av huruvida de goda erfarenheterna kring den mindre Bostad först-verksamheten direkt kan skalas upp blev med andra ord nödvändig att genomföra.

Denna verksamhetsförändring, den innovativa metoden som grundar Bostad först, samt boendefrågan som ett generellt prioriteringsområde för ett mer hållbart Helsingborg gjorde sammantaget att den

8. Kristiansen 2013, s. 26.

nystartade enheten FoU Helsingborg, i samverkan med Campus Helsingborg, Lunds universitet⁹ initierade idén om forskningsprojektet *Att skala upp Bostad först-projektet: drivkrafter och barriärer*.

SYFTET MED PROJEKTET är tvådelat. För det första att synliggöra drivkrafter och hinder som antingen underlättar eller försvårar möjligheten att skala upp Bostad först-projekt, samt att analysera de hemlösa situation och behov enligt dem själva och utifrån hur de konstrueras av anställda inom bland annat socialtjänst, bostadsföretag och av företrädare för ideella hjälporganisationer. För det andra syftar projektet till att utveckla metoder för hur hemlöshet kan motverkas på lokal nivå samt hjälpinsatser till hemlösa baserat på resultat från Bostad först-projektet.

Frågeställningar som projektet avser att besvara är följande:

- ★ Är det möjligt att införliva lärdomar från forskning och utvärdering av Bostad först-projekt i det befintliga bostadssociala programmet i Helsingborg? Med andra ord – är det möjligt att hålla nytt vin i gamla flaskor?
- ★ Hur arbetar det bostadssociala programmet med hemlösa, och hur definierar och förklarar de dessas behov och problem?

9. Ansvariga forskare är Marcus Knutagård och Arne Kristiansen.

- ★ Vad görs i de ärenden som de professionella definierar som framgångsrika?
- ★ Vilka behov och hinder lyfter hemlösa fram som viktiga i deras vardag?
- ★ Hur kan arbetet med hemlösa förbättras?

Men som alltid är en god idé, utan finansiering »bara« en god idé så finansiering av projektet blev härnäst en viktig fråga att lösa. Alla offentliga aktörer lägger i detta projekt in egen lönetid (vilket i forskningssammanhang kan ses som en viktig medfinansiering – en indikator på att man faktiskt själv tror på projektet) och det som behöver finansieras är forskningsdelen. FoU Helsingborg har i skrivande stund enbart en driftsbudget och därmed ingen operativ budget som kan finansiera forskning på en större nivå, utan enda alternativet var här att söka externa medel. En projektansökan skrevs och skickades in av de ansvariga forskarna i samråd med FoU Helsingborg och efter att blivit beviljade forskningsmedel från Plattformen¹⁰ för ett år påbörjades projektet 1 oktober 2014 som ett pilotprojekt.

10. Helsingborgs stad avsätter årligen medel för relevanta utvecklings- och forskningsprojekt vid Campus Helsingborg. Plattformen är det organ som fördelar dessa pengar efter ansökan.

Organisation och organisering

För att kunna genomföra projektet på bästa sätt – det vill säga utveckla en tydlig praktikinriktad forskning som baseras på innovativa metoder och som kan generera handfasta utvecklingsrekommendationer till de offentliga verksamheterna – har processägarna till projektet, FoU Helsingborg och Socialhögskolan vid Campus Helsingborg, Lunds universitet bildat en projektgrupp som styr hela projektet, och en innovationsgrupp som består av experter inom områden av relevans för projektet och som på en ad hoc-basis kan ge input till specifika utmaningar som projektet ställs inför.

En viktig aspekt i arbetet med social hållbarhet generellt och i socialtjänstens verksamheter specifikt är brukarinflytande – i detta fall innebär det att i forskning- och utvecklingsprocesser faktiskt involvera dem som processen berör.¹¹ I projektet har vi valt att närma oss denna aspekt från olika håll, dels sitter det med brukarrepresentanter i projektgruppen och i innovationsgruppen, dels kommer brukarorganisationer själva, med hjälp av forskarna, genomföra en del av forskningen – som ett exempel ska de med enkäter undersöka vad de boende i det nuvarande sociala bostadsprogrammet anser om sitt boende, vilka behov

11. Lunds universitet 2014.

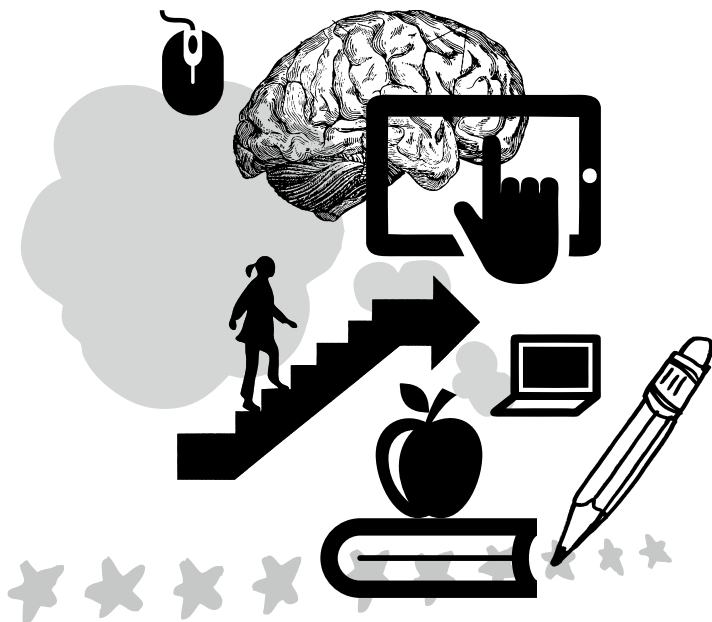
de har, det stöd de får (eller bör få) och vad som generellt kan göras för att möta dessa behov.

Alla aktörer har sina egna ansvarsområden i projektet och för FoU Helsingborgs del används detta pilotprojekt även som en utredning och utvärdering av hur den nya FoU-enheten kan arbeta i praktiken. Förutom att vara processägare och ansvara för projektets genomförande i sin helhet, kommer FoU tillsammans med forskarna från Socialhögskolan även ansvara för projektets utvärdering och analys av om och hur innovationsteorier kan omsättas i praktiken i en större skala.

Att skala upp Bostad först-projektet: drivkrafter och barriärer kommer som pilotprojekt att pågå under ett års tid och, förutom att bistå med kunskap och rekommendationer kring ett prioriterat samhällsområde, hoppas det även kunna ge svar på hur FoU Helsingborg kan arbeta med och samverka kring praktisk forskning, hur utvecklingen av strukturer påverkar medborgarnas möjligheter till att ändra sina livsvillkor, samt om teorier kring sociala innovationer kan vara behjälpliga i det praktiska arbetet med att få ett mer socialt hållbart Helsingborg, och för mer socialt hållbara livsmiljöer för dess invånare.

REFERENSER

- Dillard, J., Dujon, V., and King, M.C. eds. (2009). *Understanding the Social Dimension of Sustainability*. Routledge: New York and Oxon.
- Kristiansen, A. (2013). *Utvärdering av Bostad först-projektet i Helsingborg – Slutrapport*.
- Knutagård, Marcus & Arne Kristiansen (2013) »Not by the Book: The Emergence and Translation of Housing First in Sweden«. *European Journal of Homelessness*, 7 (1): 93–115.
- Lunds universitet (2014). *Bostad först enligt Lunds universitet, Socialhögskolan, Lunds universitet*. Finns att hämta på <http://www.soch.lu.se/forskning/forskargrupper-och-forskningsmiljoer/bostad-foerst>
- Malmökommissionen, Mikael Stigendal and Per-Olof Östergren red. (2013). *Malmöns väg mot en hållbar framtid. Hälsa, välfärd och rättvisa*. Finns att hämta på: http://malmo.se/download/18.3108a6ec1445513e589b92/1393252195410/malmo%CC%88kommissionen_slutrapport_2014.pdf
- Ramalingam, B., Scriven, K. and Foley, C. (2009). »Innovations in international humanitarian action«, in: *ALNAP's 8th Review of Humanitarian Action*.
- Rønning, Rolf, Knutagård, Marcus, Heule, Cecilia & Swärd, Hans (2013) *Innovationer i välfärden - möjligheter och begränsningar*. [Innovations in welfare - possibilities and limitations]. Stockholm: Liber.



JAANA NEHEZ är doktorand på utvecklingsavdelningen på Skol- och fritidsförvaltningen i Helsingborgs stad samt vid institutionen för pedagogik och specialpedagogik vid Göteborgs universitet. Hon arbetar vidare som strategisk utvecklare på förvaltningen och har en bakgrund som gymnasielärare. Jaanas forskningsfokus är rektorers möjligheter att verka för lokal skolutveckling ur ett praktikteoretiskt perspektiv.

Rektorers möjligheter att utveckla skolan

Jaana Nehez

»REKTORER SVIKER SIN roll som pedagogiska ledare«, »Rektorer arbetar med fel saker« och »Rektorer kan för lite« är rubriker som emellanåt florerar i massmedia. Samtidigt betonas i såväl internationell som nationell forskning vikten av rektors betydelse för skolutveckling. Enligt rektorsuppdraget, som regleras i skollag och läroplaner, ska rektor leda den pedagogiska verksamheten så att skolan utvecklas i enlighet med angivna mål och så att eleverna når kunskapsmålen. Rektorsuppdraget omfattar dessutom ett socialt, ett administrativt och ett juridiskt ledarskap i form av bland annat personal- och arbetsmiljöansvar, ekonomi och myndighetsutövning. Ansvaret som åligger rektor enligt skollagen har förstärkts och rektor omnämns numera ett hundratal gånger i skollagen jämfört med ett tjugotal tidigare.¹ Forskning kring rektors arbetsvardag visar att rektors uppdrag är komplext, att rektors arbetsbörda har ökat, att rektors vardag är hektisk och att rektor verkar i

1. Nihlfors & Johansson, 2013

ett korstryck mellan stat och kommun, mellan förvaltning och lärare, samt mellan krav på förändring och krav på stabilitet.² Att parallellt som det pågår en mängd aktiviteter engagera sig i ett utvecklingsarbete är en utmaning. Michael Fullan³, en av de mest erkända forskarna inom skolutvecklingsfältet, kallar det rentav ironiskt. Det är därmed relevant att ställa sig frågan vilka möjligheter rektor egentligen har att utveckla skolan.

Forskning tillsammans med rektorer

Som kommundoktorand på Skol- och fritidsförvaltningen i Helsingborgs stad har jag forskat kring möjligheter och hinder för rektorer att verka för skolutveckling. Studien tog sin utgångspunkt i en grupp rektorers utvecklingsarbete att försöka skapa organisatoriska förutsättningar för entreprenöriellt lärande. Entreprenöriellt lärande ska utgå från elevernas livsvärld och ge eleverna möjlighet att utveckla »kunskaper, kompetenser och förhållningssätt som behövs för att de själva eller tillsammans med andra ska kunna förverkliga sina idéer och omsätta dessa i ekonomiska, sociala eller kulturella sammanhang« för att klara sig i vuxenlivet.⁴ De deltagande rektorerna var elva till antalet. Studien var enligt uppdrag

2. Persson m fl., 2003; Jarl & Rönnberg, 2010

3. Fullan, 2007

4. Regeringskansliet, 2009, s.6

deltagarorienterad, vilket innebär att deltagarna, det vill säga rektorerna, skulle vara medforskare.⁵ Målet för rektorerna var att förändra delar av sin praktik samt att få en ny förståelse för förutsättningarna för sin praktik. Vi skulle utgå från rektorernas frågor och tillsammans reflektera över det som skedde i deras praktik kring utvecklingsarbetet för att gemensamt producera ny kunskap. Kunskapen skulle bli användbar dels för rektorerna och dels för akademien.

Kontextens betydelse

I avhandlingsarbetet har jag valt att betrakta rektorers möjligheter och hinder för att verka för skolutveckling ur ett praktikteoretiskt perspektiv. Det innebär att jag fokuserar på handlingar i stället för på individer samt undersöker vad som blev meningsfullt för rektorerna att göra som en följd av den kontext som de verkade i. Vad rektorer gör kan till viss del formas av dem själva, men det formas också av sociala och politiska förutsättningar såsom makt och solidaritet, av materiella och ekonomiska förutsättningar såsom tid, rum och resurser samt av kulturella och diskursiva förutsättningar såsom rådande föreställningar och tolkningar.⁶ Centrala frågor blev därmed hur rektorers praktik formas i utvecklingsarbete och vad det är som gör att

5. Zeichner & Noeffke, 2001

6. Kemmis & Grootenboer, 2008

praktiken formas som den gör? Det som blev meningsfullt för rektorerna att göra kunde jämföras med det de hade för avsikt att göra. Med hjälp av teorier om hur praktiker arrangeras ger de preliminära resultaten nu en fingervisning om vad som motverkade skolutvecklingsarbetet för rektorerna i fråga och vad som kan förändras för att underlätta för rektorerna att verka för skolutveckling.

Avhandlingen beräknas bli klar under 2015, vilket innebär att resultaten ännu inte är klara för publicering. Däremot finns i avhandlingens bakgrund kring tidigare forskning en rad relevanta aspekter att belysa. Dessa aspekter torde vara intressanta för politiker och skolverksamma i såväl Helsingborg som andra kommuner att reflektera och samtala kring. Att driva utvecklingsarbete är för rektorer en utmaning ur flera perspektiv. I denna text görs nedslag i delar av den kontext som omger och därmed styr rektorer, närmare bestämt lärarna och kulturen på den egna skolan samt den lokala politiken. Att ha kännedom om dessa perspektiv kan underlätta stödjandet av rektorer att utföra sitt statliga uppdrag. Rektorer behöver stöd och de behöver stöd från olika håll.

Självständiga lärare

Rektorer håller sitt statliga uppdrag högt, men deras makt att utföra detta uppdrag är otillräcklig. Såväl skolutvecklingsforskning kring lokala utvecklingsarbeten som implementeringsforskning kopplat till nationella reformer har funnit att makten i skolan finns hos lärarna.⁷ Lärare i Sverige är traditionellt sett autonoma och bestämmer själva över sin undervisning.⁸ Förenklat kan man säga att rektorer ansvarar för att leda lärarna i det pedagogiska arbetet samtidigt som lärarna har rätt att utforma undervisningen på sitt sätt, vilket kan bli en motsättning. Ju längre ifrån den rådande praktiken en tänkt förändring befinner sig desto svårare är den att driva igenom för rektorernas del.

Entreprenöriellt lärande har visat sig vara en utmaning i skolan då entreprenörskap är ett begrepp som där har getts skilda innebörder.⁹ Det är ett begrepp som har mött motstånd bland lärare för att det härstammar från den ekonomiska sektorn, en sektor med andra värderingar än skolan.¹⁰ Det har också som ett pedagogiskt förhållningssätt mött motstånd då det bland annat kräver förändringar i form av nya orga-

7. Holmström, 2007; Sannerstedt, 1992

8. Hallerström, 2006; Leo, 2010

9. Berglund & Holmgren, 2007; Leffler, 2009

10. Holmgren, 2012; Leffler 2009

niseringsformer av ämnesfördelning och tid. Detta motstånd kan knytas till en historisk tvist mellan tanken att kunskap kan förmedlas och tanken att kunskap konstrueras av individen i samarbete med andra. Ett entreprenöriellt förhållningssätt i skolan bygger på en konstruktivistisk kunskapssyn och en organisk syn på människan. Rektorer ska med andra ord lösa ett pedagogiskt tvistefråga, så vilka förutsättningar har de att göra det? Vilket stöd får de och vilket stöd behöver de?

Individualistisk kultur

Forskning kring rektorer pedagogiska ledarskap framhåller att rektorer behöver varandra för att hitta gemensamma och nya normer i arbetet att leda den pedagogiska verksamheten, för att finna sätt att tydligare föra fram sina visioner.¹¹ Rektorer behöver kunna samtala prestigelöst med varandra. Rektorer har emellertid visat sig vara ensamma. Trots att de samarbetar med rektorskollegor i olika sammanhang och sitter i ledningsgrupper är det svårt för dem att ta upp dilemman till dialog i dessa grupper bland annat på grund av konkurrens. Rektorer behöver stöd i form av tid och modeller för att bli tydligare. Vilka är förutsättningarna för prestigelösa samtal rektorer emellan i din kommun? Vad eller vilka är det som ska-

11. Leo, 2010

par en konkurrenssituation rektorer emellan och hur kan den minimeras eller elimineras? Hur kan rektorer stödjas för att de i sin tur ska kunna stödja varandra och få till ett kollegialt lärande?

Det är tyvärr inte enbart rektorer som blir ensamarbetare i skolan. Generellt sett dominerar individualistiska kulturer framför samarbetande, vilket medför att såväl lärares som rektorer förutsättningar att genomföra förändringar brister.¹² Skolkulturforskningen har nämligen funnit att samarbetande kulturer där skolutvecklingsarbetet drivs gemensamt främjar hållbar skolutveckling, medan arbeten baserade på mer individuell basis, i enskilda klassrum eller i isolerade grupper motverkar hållbar skolutveckling. Hur ser kulturen ut i skolorna i din kommun? Hur ser kulturen ut i leden ovanför rektorerna? Vad kan göras på olika nivåer för att främja en samarbetande kultur och förbättra förutsättningarna för skolutveckling?

Vattentäta skott och begränsande politik

Rektorer som har försökt utveckla just ett entreprenöriellt förhållningssätt i undervisningen finns det inte mycket forskning kring, men däremot rektorer som arbetat med andra utvecklingsarbeten. Gällande IT i undervisningen finns det exempelvis vattentäta skott mellan rektorer organisationsorientering och

12. Blossing, 2000; Hargreaves, 1998

lärares pedagogiska fokus.¹³ Här behövs något göras för att fläta samman systemen. Att fördela ledarskapet bland flera, till exempel processledare eller utvecklingsledare, är en möjlighet.¹⁴ Externt stöd i form av aktionsforskning och deltagarorienterad forskning där deltagarna är med och forskar i den egna praktiken för att kunna förändra densamma har också visat sig vara framgångsrikt i skolutvecklingsarbeten.¹⁵ Aktionsforskning, deltagarorienterad forskning och utvecklingsarbete får dock aldrig betraktas som linjära processer, utan förändring tar tid, förändringsprocesser är organiska. Ses, behandlas och diskuteras utvecklingsprocesser som linjära eller organiska i din kommun? Hur lång tid tillåts förändringar att ta? Och vilka är möjligheterna för rektorer att engagera sig i aktionsforskning?

Sist men absolut inte minst begränsar den lokala politiken såväl rektorers ansvar som befogenheter, med följden att rektorerna inte kan styra den egna verksamheten i enlighet med det statliga uppdraget.¹⁶ Utveckling kräver uthållighet men den lokala politiken ställer krav på snabba lösningar.¹⁷ Lokalpolitikernas förtroende för rektorers förmåga att utveckla sko-

13. Hansson, 2013

14. Blossing, 2013; Olin m fl., 2014

15. Rönnerman, 2012

16. Nihlfors & Johansson, 2013

17. Blossing & Lindvall, 2003

lan är dessutom generellt sett lågt.¹⁸ Kan det då vara så att politikens krav på snabba lösningar med hinder för skolutveckling som följd resulterar i de lokala politikernas låga förtroende för rektorer? Hur ser detta ut i din kommun? Om förtroendet är lågt, hur kan det då förändras? Hur kan den lokala politiken skapa förutsättningar för rektorer att utöva sitt uppdrag i stället för att begränsa dem?

Avslutande tankar

Utvecklingsarbeten leder sällan till de förbättringar som avsågs och utvecklingsintentionerna mynnar ofta i stället ut i rutinartat handlande oavsett om förändringsförsöken sker i skolans värld eller inte.¹⁹ Utmaningarna för rektorer i arbetet att driva skolutveckling är många, men känner vi till dem kan vi också göra något åt dem. Genom att besvara frågorna som ställs i denna text får du syn på möjligheter och/eller hinder för rektorer att arbeta med och driva skolutveckling i din kommun. Hur det ser ut i delar av Helsingborgs stad ger min avhandling en inblick i. Förhoppningen är att med dessa inblickar kunna bidra till diskussionen om rektorers möjligheter att

18. Nihlfors & Johansson, 2013

19. Ellström & Hultman, 2004

verka för skolutveckling. Vad händer om vi i stället för att fokusera på konstateranden som »Rektorer sviker sin roll som pedagogiska ledare« och »Rektorer arbetar med fel saker« ställer oss frågor som »Varför sviker rektorer sin roll som pedagogiska ledare?« och »Varför arbetar rektorer med fel saker?«?



REFERENSER

- Berglund, Karin & Holmgren, Carina (2007). *Entreprenörskap & skolan. Vad berättar lärare att de gör när de gör entreprenörskap i skolan?* Örebro: Forum för småföretagsforskning.
- Blossing, Ulf (2000). *Praktiserad skolförbättring*. Karlstad: Karlstads universitet.
- Blossing, Ulf (2013). Förändringsagenter för skolutveckling: Roller och implementeringsprocess. I *Pedagogisk forskning i Sverige*, 18 (3-4), s. 153-174.
- Blossing, Ulf & Lindvall, Kerstin (2003). Skolors förbättringskulturer från 1980 till 2001. I Persson, Anders (red.). *Skolkulturer*, s. 145-158. Lund: Studentlitteratur.
- Ellström, Per-Erik & Hultman, Glenn (2004). *Lärande och förändring i organisationer: om pedagogik i arbetslivet*. Lund: Studentlitteratur.
- Fullan, Michael (2007). *The new Meaning of Educational Change*. Fourth edition. New York: Teachers Collage Press.
- Hallerström, Helena (2006). *Rektors normer i ledarskapet för skolutveckling*. Lund: Lunds universitet.
- Hansson, Anneli (2013). *Arbete med skolutveckling – en potentiell gränsszon mellan verksamheter. Ett verksamhetsteoretiskt perspektiv på en svensk skolas arbete över tid med att verksamhetsintegrera IT*. Härnösand: Mittuniversitetet.
- Hargreaves, Andy (1998). *Läraren i det postmoderna samhället*. Lund: Studentlitteratur.
- Holmgren, Carina (2012). Translating entrepreneurship into the education setting – a case of societal entrepreneurship. I Berglund, Karin, Johannisson, Bengt och Schwarz, Birgitta (red.). *Societal entrepreneurship - Positioning, Penetrating and Promoting*, 214-237. Cheltenham: Edward Elgar Publishing Limited.
- Holmström, Ola (2007). *Skolpolitik, skolutvecklingsarenor och sociala processer. En studie av en gymnasieskola i kris*. Lund: Lunds universitet.
- Jarl, Maria & Rönnberg, Linda (2010). *Skolpolitik – från Riksdagshuset till klassrum*. Stockholm: Liber.

- Kemmis, Stephen & Grootenboer, Peter (2008). Situating praxis in practice. Practice architectures and the cultural, social and material conditions for practice. I Kemmis, Stephen & Smith, Tracey, J (red.). *Challenges for Education*, s. 37-62. Rotterdam: Sense Publishers.
- Leffler, Eva (2009). The Many Faces of Entrepreneurship: the discursive battle for the school arena. I *European Educational Research journal*, (8) 1, s. 104-116.
- Leo, Ulf (2010). *Rektorer bör och rektorer gör En rättssociologisk studie om att identifiera, analysera och förstå professionella normer*. Lund: Lunds universitet.
- Nihlfors, Elisabeth & Johansson, Olof (2013). *Rektor – en stark länk i styrningen av skolan*. Stockholm: SNS förlag.
- Persson, Anders, Andersson, Gunnar & Nilsson Lindström, Margareta (2003). Framgångsrika skolledare i spänningsfält och allianser. I Persson, Anders (red.). *Skolkulturer*, s. 33-56. Lund: Studentlitteratur.
- Regeringskansliet (2009). *Strategi för entreprenörskap inom utbildningsområdet*. Stockholm: Regeringskansliet.
- Sannerstedt, Anders (1992). Politisk styrning av skolan: svårigheter och möjligheter. I Selander, Staffan (red.) *Forskning om utbildning. En antologi*, s. 275-296. Stockholm: Symposium.
- Zeichner, Ken M & Noffke, Susan E (2001). »Practitioner Research«. I Richardson, Virginia (red.) *Handbook of Research on Teaching*. Fourth Edition, s. 298-330. Washington DC: American Educational Research Association.
- Olin, Anette, Lander, Rolf, Blossing, Ulf, Nehez, Jaana & Gyllander, Lisbeth. (2014). Processledare för skolutveckling. Uppföljning av införandet av processledare i ett verksamhetsområde i Helsingborg. I *RIPS: Rapport från Institutionen för pedagogik och specialpedagogik, nr 5*. Göteborg: Göteborgs universitet.
- Rönnerman, Karin (red.) (2012). *Aktionsforskning i praktiken: förskola och skola på vetenskaplig grund*. Lund: Studentlitteratur.





KARIN GUSTAVSSON är fil. dr i etnologi vid Lunds universitet och jobbar som antikvarie vid Kulturförvaltningen/ Kulturmagasinet i Helsingborg. Dessutom undervisar hon återkommande på mastersprogrammet ABM (Arkiv, bibliotek och museer) vid Institutionen för kulturvetenskaper vid Lunds universitet. I avhandlingen »Expeditioner i det förflutna. Etnologiska fältarbeten och försvinnande allmogekultur under 1900-talets början« analyserar hon ett sällan använt kulturhistoriskt källmaterial, som till stor del har hämtats från Kulturmagasinet arkiv. Materialet har analyserats med aktuella metoder och teorier, i syfte att producera ny kunskap kring hur föreställningar kring det förflutna har kommit till. Studien är ett exempel på hur kunskapsinnehållet i stadens museisamlingar kan aktiveras och ges ny aktualitet med hjälp av forskning.

Vem bestämmer vad som ska bli historia?

Karin Gustavsson

EN FÖRÄLDER TAR fram sin kamera och fotograferar sina barn på trappan till den gamla ryggåsstugan Ågård på Fredriksdals friluftsmuseum i Helsingborg. I kameraklicken registreras vad denna familj vill minnas från sitt besök på museet. Bilderna i kameran kommer att ingå i familjens samling av bilder, som också är en samling av minnen. I valet av fotomotiv sker ett val av vad som ska komma att bli just denna familjs egen historia. På samma sätt har de minnen av det förflutna som förvaltas på kulturhistoriska museer kommit till – någon har en gång valt ut ett objekt, t ex ett ålderdomligt hus, som nu representerar samhällets kollektiva minne av det förflutna.

DEN HÄR ARTIKELN behandlar hur bilden av det förflutna, som förmedlas i kulturhistoriska museer, har uppstått. Den bygger på min avhandling i etnologi, »Expeditioner i det förflutna. Etnologiska fältarbeten och försvinnande allmogekultur under 1900-talets början« som jag disputerade på vid Lunds universitet i oktober 2014. Källmaterialet är till stor del hämtat

från Helsingborgs museers (Kulturmagasinets) arkiv.

Med »bilden av det förflutna« menar jag de berättelser om företeelser i förfluten tid som utgör det som benämns historia. Distinktionen är viktig – det förflutna är det vi vet som faktiskt har hänt, historia är berättelsen om det förflutna. Genom denna distinktion markeras att historia aldrig är något objektivt eller neutralt, utan resultat av nutida tolkningar av ett urval händelser. Och hur dessa händelser tolkas varierar över tid. Senare tiders erfarenheter och normer präglar all historieskrivning, så att den blir en sorts spegel av den samtid som har producerat den. Vår bild av det förflutna är lika mycket beroende av den väljande samtids värderingar som av faktiska förhållanden i det förflutna. Jag menar att det som idag presenteras som historia har uppstått genom väljande – medvetet eller omedvetet, och i mitt avhandlingsarbete granskade jag hur sådana val gjordes. För effekten av val som gjordes för 100 år sedan avgör vad en familj ser och gör vid ett museibesök idag.

Historia på riktigt

Friluftsmuseer är bland de mest populära besöksmålen både för långväga turister och för utflyktssugna på hemmaplan. Årligen uppsöker stora mängder människor något av de svenska friluftsmuseerna – enbart Skansen lockar över en miljon besökare. Liksom andra kulturhistoriska museer grundades de flesta fri-

luftsmuseer vid sekelskiftet 1800/1900 – en period då industrialismen påverkade samhället på allvar, inte bara i form av nya rationella produktionsmetoder och ett växande överflöd av varor för konsumtion, utan också som samhällsform genom en allt mer tilltagande urbanisering. Under industrialismens första decennier på 1800-talet genomfördes politiska reformer och det styresskick av stat och kommuner som vi känner igen från idag etablerades, nya kommunikationer tillkom, liksom stora institutioner för vård, utbildning, försvar och kultur – som museer.

SKANSEN I STOCKHOLM och Norsk folkemuseum på Bygdøy i Oslo, som båda öppnade i början av 1890-talet, var Nordens och världens första friluftsmuseer. Där fanns ett antal ålderdomliga byggnader från landsbygden som flyttats till staden. Snart fick dessa stora huvudstadsinstitutioner efterföljare. Liknande museer grundades i både stora och små städer runt om i Norden under slutet av 1800-talet och det tidiga 1900-talet. Också i den snabbt växande handels- och industristaden Helsingborg fanns en vilja att etablera både ett traditionellt kulturhistoriskt museum och ett friluftsmuseum. Det museum som öppnade 1909 i ett före detta skolhus på Södra Storgatan fick redan från starten en friluftsmuseiavdelning uppe på landborgskanten med två stugor från den nordvästskånska landsbygden (den ena, Holmagården från

Västra Karup, hade flyttats till Slottshagen i samband med Konst- och industriutställningen där 1903, och flyttades nu en andra gång). När Helsingborgs stad fick den stora egendomen Fredriksdal i donation av konstnären Gisela Trapp 1918 fick stadens museichef Torsten Mårtensson ett omfattande uppdrag – att se till att ett friluftsmuseum anlades inom Fredriksdalsområdet – som krävde både stora arbetsinsatser och ingående kunskap om lokala byggnadstraditioner.

Friluftsmuseets idé och ändamål var att samtida urbaniserade stadsbor skulle kunna få kännedom om och uppleva sin historia genom flyttade byggnader och autentiska föremål, som skapade en bild av det förflutna. Samtiden såg industrialism och urbanisering som hot mot landsbygdens förmodat uråldriga livsformer, och eftersom dessa livsformer och dess materiella uttryck antogs vara försvinnande gällde det att utföra dokumentationer för att rädda kunskap om dem till framtiden. Försvinnandet blev ett incitament för en verksamhet som syftade till att skapa minnen. Mårtensson arbetade ambitiöst och gav sig inte bara ut i stadens närhet för att förvärva ålderdomliga hus och gårdar som var rivningsmogna eller på väg att överges, utan han inledde också ett inventeringsarbete i samarbete med Nordiska museet, för att få ett kunskapsunderlag att bygga friluftsmuseet ifrån. Inventerandet, som omfattade fotografering, upprättande av ritningar och beskrivningar, skulle leda till

en vetenskaplig kunskapsbas, en inställning som var självklar i arbetet på alla museer, från det stora Nordiska museet i Stockholm, till små museer i provinsen som det i Helsingborg. På Fredriksdalsmuseet skulle byggnadskulturen i nordvästra Skåne speglas. En berättelse om det förgångna skapades genom materiella företeelser, som byggnader, möbler och inredningstextil, dräkter och hushållsföremål. Denna berättelse skulle kunna läsas och förstås av alla museibesökare, oavsett tidigare förkunskaper.

Materialiteter som föremål och byggnader har en förmåga att förmedla immateriella företeelser, och att beröra. Även om *kunskap* var målet – i det här fallet kunskap om nordvästra Skånes allmogekultur – så var *känsla* ett av medlen för att uppnå kunskap, och en verklig känsla av livsvillkoren förr gick att frammana hos en besökare när denne trädde in i en ålderdomlig stuga. Historia blev på riktigt i en sådan miljö, inte bara något som fanns att läsa om i böcker.

En expedition till det förflutna

Två år efter donationen av Fredriksdalsområdet satte museiintendenten Mårtensson igång ett stort kunskapsprojekt, när samarbetet med Nordiska museet fick konkret gestalt i vad som benämndes som 1920 års Skåneexpedition. Fyra unga män, som samtliga hade arbetat för Nordiska museet tidigare, engagerades av Helsingborgs museum för det kommande fri-

luftsmuseets räkning. De reste med tåg och på cykel under två sommarmånader omkring i stora delar av nordvästra och norra Skåne, med avstickare in i Småland och Halland, i syfte att fotografera, rita av och beskriva ålderdomlig bebyggelse. De skaffade också uppgifter om byggnader som eventuellt kunde förvärvas till det kommande friluftsmuseet på Fredriksdal. Ett bestående resultat av deras arbete blev att Ågård, en mindre gårdsanläggning i trakten av Markaryd, flyttades till Fredriksdal, där den öppnade för besökare 1923. Skåne-expeditionen var bara en av många, Nordiska museet var huvudman för en lång rad sådana expeditioner som med hjälp av extra statliga anslag arbetade över hela Sverige.

ÅGÅRDS BOSTADSHUS ÄR en byggnad av den typ som brukar kallas ryggåsstuga, högloftsstuga eller sydgötiskt hus. Hustypen består av en lågdal – den egentliga ryggåsstugan, med en ganska flack taklutning där det är öppet upp i nock inomhus. Lågdelen flankeras av en eller två högre byggnader. I den mittersta delen fanns härden och därmed bostaden, medan de andra byggnadsdelarna användes som förråd eller som bostad sommartid. Ryggåsstugan framstår som ett dåtida museiideal, en typ av byggnad som kom att bli bland de första förvärven på flera friluftsmuseer i södra Skandinavien, bland annat Skansen, Kulturen i Lund och Frilandsmuseet utanför Köpenhamn. Och

i Helsingborg fanns alltså redan Holmagården från Västra Karup sedan 1903. Förflyttningen av Ågård till Fredriksdal var inte okontroversiell, en lokal opinion ville bevara den ålderdomliga gården på plats i Småland, men flytten genomfördes ändå. Bland annat argumenterade riksantikvarien för en sådan förflyttning – hans mening var att det i Helsingborg fanns en vetenskaplig kompetens som skulle kunna förvalta gården bättre än de lokala hembygdkrafterna i Småland.

UPPFATTNINGEN OM BYGGNADENS vetenskapliga potential var stark. Samtida bebyggelsehistorisk forskning menade att hustypen var uråldrig. Etnologen Åke Campbell skrev 1926 att den fanns beskriven i den yngre Västgötalagen och därmed hade varit i bruk åtminstone sedan 1300-talet. Men då, ett par decennier in på 1900-talet, fanns inte många kvar. I Nordiska museets första publikation, som kom ut 1884, fanns en artikel om ryggåsstugor i Blekinge. Budskapet var att detta var en byggnadstyp som var på väg att tas ur bruk och därmed försvinna, ett förhållande som hade accelererat. Föreställningen om byggnadstypens märkvärdighet skapades på 1920-talet, dels av dess förmodat höga ålder, dels av att det fanns så ytterligt få kvar i aktivt bruk. Varje friluftsmuseum i södra Sverige ville ha ett sådant hus, så att en riktigt ålderdomlig historia skulle kunna förmedlas.

Modernitetens paradox

Flera av modernitetens industriellt tillverkade produkter kom att spela en väsentlig roll under expeditionerna, vars syfte var att kartlägga uråldrig allmogekultur. Kamera blev det ultimata redskapet, som skänkte en air av vetenskaplig pålitlighet åt verksamheten genom de exakta avbildningar som den kunde leverera – de fotografiska bilderna hade inte som den tecknade bilden passerat genom ett subjektivt sinne, utan kameran registrerade på ett objektivt sätt den verklighet som uppsöktes. Flera teknologier togs i bruk. Det var moderna transportmedel som tåg och cykel som användes när det förflutna skulle undersökas. Vid varje järnvägsstation fanns en telegrafstation som gav möjlighet att snabbt kunna kommunicera med omvärlden, så att 1920 års fältarbetare kunde stå i ständig förbindelse med både museet i Helsingborg och Nordiska museet i Stockholm, och få besked om hur de borde prioritera sitt arbete. Industrisamhället var det som sades hota allmogekulturen på landsbygden. Samtidigt var det industrisamhällets tekniska system och produkter som möjliggjorde att allmogekulturen kunde dokumenteras och samlas in och visas upp på museum. På så sätt kunde minnet av det förflutna bevaras åt framtiden.

Att välja det rätta förflutna

De unga män som var utsända av Helsingborgs museum och Nordiska museet för att dokumentera allmogelivet gjorde dels en mängd aktiva val där de valde bort objekt som de bedömde som alltför moderniserade eller alltför förändrade. Det autentiska ålderdomliga var det som eftersöktes. Ibland tvingades de också välja bort objekt som de egentligen hade velat inkludera. Den allmoge vars livsformer skulle dokumenteras var inte alltid med på noterna. När 1920 års expedition kom till Bårslöv öster om Helsingborg fann de en gammal gård, Bårslöv nr 17, som de menade var ytterst ålderdomlig: »Denna gård är en av de äldsta Skåne-expeditionen påträffade. Den är helt uppförd i korsvirke med klineväggar och nästan ej alls modärniserad. Dess ombyggnad påstås vara nära förestående.» Här ville expeditionsmedlemmarna fotografera och dokumentera hela gården, extra angeläget eftersom ett latent hot om »modärnisering« vilade över den. Emellertid var dess ägare mindre lockad av detta. Han förbjöd fotografering av annat än en lös bjälke med årtalet 1793 inristat, med hänvisning till att gården var förfallen, något han uppenbarligen inte ville skulle hamna på foto. Detta, att han inte ville att hans gård skulle fotograferas i ett mindre väl underhållet skick, innebar enligt Skåne-expeditionen att han ställde sig i vägen för vetenskapen. Expeditionen

löste dilemman genom att återkomma vid ett senare tillfälle och ta några exteriörbilder, utan att fråga om lov. Respekten för gårdsägarens önskemål och integritet var underordnad det stora målet att dokumentera det ålderdomliga och autentiska och skapa underlag för vetenskapliga bearbetningar och för framtidens minnen av allmogekulturen.

Sett i en svensk kontext framstår sökandet efter ålderdomliga hus och registrerande av deras särdrag som ett ganska oförargligt samlande, även om incidenter liknande den ovan inträffade. Och dragkampen om Ågård var inte heller unik, det förekom på flera håll att lokala opinioner ville behålla hus på hemmaplan som museer ville förvärva och flytta. På andra håll i Europa berörde dock verksamheten dagsaktuella, ibland verkligt heta, politiska frågor. Gränsdragningen mellan Danmark och Tyskland var en sådan, och huruvida en byggnad kunde karaktäriseras som dansk eller tysk kom att bli argument i en diskussion om vilka som egentligen hade hemortsrätt i gränsområdet Schlesvig. Regionala och lokala variationer i byggnadsskicket på landsbygden gjordes till något mer än just variationer, de gjordes till kännetecken för vilka som hade bott i ett visst område, vilket skulle bevisa hur nationsgränsen borde dras.

Historia skapas i samtiden

Föreställningen om att historien är neutral och objektiv är starkt rotad, men berättelserna som ingår i historien är upprättade av människor med skiftande förutsättningar och preferenser. Vad som ingår i miljöerna på friluftsmuseer, där det går att uppleva historia på riktigt, och i museisamlingar är resultatet av högst medvetna strävanden om att skapa kunskap om det förflutna. Aktivt väljande och bortväljande liksom framgångsrika eller resultatlösa förhandlingar med boende i den bebyggelse som ansågs värdefull har påverkat detta. Val gjordes främst utifrån parametrar som ålder, autenticitet och sällsynthet. 1920 års fältarbetare valde bort sådant de ansåg inte vara tillräckligt gammalt eller sådant de tyckte var alltför förvanskat för att passa in i bilden av det förflutna.

Friluftsmuseer som Fredriksdal som byggdes upp för 100 år sedan präglas i sin fysiska gestalt av de normer och ideal som var rådande då. Kulturhistoriska museer skapades i en kontext där modernitet var ett samhällsideal och där industrialismens produkter präglade människors vardag. Blicken och tanken fästes vid det ålderdomliga, det som var på väg att försvinna. Historia skapas i samtiden, av de fenomen som samtiden finner väsentliga och därför kan dagens museibesökare i Helsingborg träda in i en ryggåsstuga från Småland och med alla sinnen uppleva livsvillkoren för människor i förfluten tid. En expedition som

sändes ut på landsbygden 1920 styrde vad som visas fram på museum idag och därmed vilken bild vi på 2000-talet har av det förflutna. På samma sätt kommer de val som dagens kulturhistoriska museer gör att påverka framtidens sätt att berätta historia. Och när familjen som besöker Fredriksdal idag väljer att fotografera sig själva utanför något av husen där, väljer de också hur de själva och deras efterkommande ska minnas det som idag är samtid men som strax tillhör det förflutna. De bestämmer vad som ska bli bilden av deras förflutna, av deras historia.





AXEL HULTMAN är sedan 1998 lärare i samhällsorienterande ämnen (SO), för närvarande på Laröds skola och Holstagårdsskolan. Hans licentiatavhandling *Lokalhistoria i norsk och svensk skola. Historiekulturella perspektiv* lades fram i Lund 2012.

Lokalhistoria för framtiden

Axel Hultman

HISTORIEN OCH HISTORIEANVÄNDANDET i Sverige och Helsingborg är fullt av paradoxer. Samtidigt som historia har haft en framträdande roll i samhällsdebatten sedan åren kring 1990 har historieämnet i skolan fört en tynande tillvaro. Berlinmurens fall och de därpå följande förändringarna ledde till ett avsevärt ökat intresse för historia i det offentliga samtalet, i litteratur och på film. Framförallt gavs andra världskriget ökat utrymme. Sverige som stått utanför kriget och Förintelsen blev nu, bland annat på grund av *Forum för levande historia*, aktivt i krigets och folkmordets historia (Per Eliasson m fl. 2010:7).

Det här kapitlet lyfter fram frågor om förmedling av historia och om den historiska dimensionens plats i samhälle, kultur och utbildningssystem. Området kallas historiedidaktik och har fått stort genomslag inte minst i skolans kursplaner från 2011. Helsingborg blir min utgångspunkt för att diskutera lokalhistoriens möjligheter, framförallt i skolan.

Under de senaste decennierna har Helsingborg fått ett mer påtagligt historieanvändande. Både privata initiativ som Beredskapsmuseet, öppnat 1997, och

kommunala Dunkers kulturhus med sin historieutställning, har bidragit. I det centrala stadsrummet har tidigare framstående byggnader återuppstått i form av bronsmodeller. Samtidigt har många av stadens stenhus försetts med informativa bronsplaketter. Länken mellan den lilla och den stora historien manifesterades i ett jubileum med kunglig närvaro 2010 då Helsingborgs roll i en för den nationella historien betydelsefull händelse uppmärksammades – den förste Bernadottekungens landstigning på svensk mark 1810.

I SKOLAN VAR utvecklingen för historieämnet snarare den motsatta. Utrymmet för historia, framförallt på gymnasiet, krymptes drastiskt. I grundskolan lästes historieämnet ofta i block med uttunnade mål i historia. Lärarna hade å ena sidan stor frihet att tillsammans med eleverna välja stoff. Lokalhistoria var ingen omöjlighet om intresse och kunskap fanns. Å andra sidan kunde historien riskera att konkurreras ut av andra perspektiv. Någon ämnesfortbildning i historia förekom sällan eller inte alls under 00-talet vilket gjorde att många av oss historielärare endast hade vaga föreställningar om nya begrepp i kursplanerna. Flera kritiska röster, inte minst från Jan Björklund, gjorde att en förändring kom igång.

År 2007 presenterades den statliga utredningen *Tydliga mål och kunskapskrav i grundskolan SOU 2007:28*.

Rapporten visade att den svenska skolan inte längre befann sig i världsklass. Möjligheten till blockbetyg togs bort i grundskolans läroplan Lgr 11. Historieämnet stärktes med ett centralt innehåll och tydliga historiedidaktiska mål. För att ytterligare bidra till likvärdigheten infördes nationella prov i historia och de andra samhällsorienterande ämnena för årskurs sex och nio från och med våren 2013.

I ett skol-Sverige på väg att förändras öppnade sig plötsligt en ny möjlighet. Genom ett drastiskt försök att höja ämneslärarnas status inrättade regeringen forskarskolor i ämnen och ämnesdidaktik vid olika universitet och högskolor för att bedriva särskilt kvalificerad utbildning. Lunds universitet och Malmö högskola tilldelades merparten av platserna i historia och historiedidaktik. Målet var en utbildning med hög vetenskaplig kvalitet samtidigt som den avsågs att komma skolans historieundervisning till del. Efter kontakt med förvaltningschefen gavs jag möjlighet att söka. Ett omfattande perspektivskifte från det allmänpedagogiska till det ämnesdidaktiska startade i svensk skola och för mig personligen.

Forskarskolan i historia och historiedidaktik, med 24 lärare från hela landet, var på många sätt en fantastisk lärmiljö. Kursledarna var några av landets främsta historiedidaktiker. Även om kraven var höga tävlade vi inte inbördes utan delade prestigelöst med oss av kunskaper och erfarenheter. När det gäller skol-

huvudmännens förmåga att utnyttja vår kompetens för att nå skollagens skrivningar om en skola på vetenskaplig grund krävs däremot ett ändrat synsätt, nationellt och lokalt i Helsingborg.

Att min forskning kom att handla om lokalhistoria hade flera orsaker. Förvaltningschefen ingick i stadens jubileumskommitté vilket gjorde att han behövde en länk ut i verksamheten. Ett vidare led i detta var att inrätta ett lektorat i lokalhistoria vilket blev och fortfarande är mitt långsiktiga mål. Vid sidan av forskarstudierna fick jag ett tjugoprocentigt uppdrag att skapa engagemang för stadens jubileum inte minst på elevnivå.

Min licentiatavhandling är en jämförelse mellan lokalhistoria i svensk och norsk skola utifrån ett brett, historiekulturellt, perspektiv. Historiekulturer innehåller den gemensamma övergripande hanteringen av historia i ett samhälle.

En komparation av två relativt lika länder kan lyfta fram betydande skillnader: Vilken roll spelar lokalsamhället för nationen? Vilken historia som får utrymme i skolan? Vad gör lokalhistoria? Lärare som använder lokalhistoria intervjuades på tio skolor i Norge och Sverige. De intervjuade lärarna anser att lokalhistoria aktiverar eleverna på ett bra sätt, både pedagogiskt och didaktiskt. Trots ett begränsat utrymme i kursplanerna finns en potential i skolans lokalhistoria eftersom det underlättar en samman-

koppling mellan det skolrelaterade vetenskapliga historiebruket och det personliga existentiella historiebruket. Undersökningen visar att:

- ★ Lokalhistoria skapar närhet, identifikation och sammanhang.
- ★ Lokalhistoria utövas av såväl infödda som inflyttade lärare.
- ★ Lärarna motiverar lokalhistoria utifrån kursplanerna.
- ★ Det finns både lärare som följer en tradition av att använda lokalhistoria i skolan och lärare som är pionjärer.
- ★ Flera lärare ser det som tidskrävande att ta fram lokalhistoria.
- ★ De lokalhistoriska exemplen visar på mångfald gällande tidsperioder och tematik.

För att strukturera lärarnas bruk av lokalhistoria används Klas-Göran Karlssons historiebrukstypologi där varje bruk svarar mot ett behov och har en funktion. Det vetenskapliga bruket ansåg länge som det enda användandet för historiker. I ett vetenskapligt bruk av lokalhistoria kan det lilla sägas representera det stora. Exempel är att elever får studera industrialiseringen med hjälp av originalkällor från stadsarkivet och att elever får rekonstruera gamla jordbruksmetoder. Genom att knyta an till det nära och kända skapas ett sammanhang mellan skeenden på hem-

orten och den stora nationella och globala historien.

I det existentiella historiebruket av lokalhistoria framstår det lilla som centralt i förhållande till det stora. Lokalhistoria används utifrån nutida behov för att ge eleverna historisk förankring genom att medvetandegöra eleverna om det som fört dem dit vi är idag. Att skapa en bro mellan generationer är en annan viktig del inom det existentiella bruket.

Moraliskt kan den lilla, lokala, historien anses stå för bättre värden än den stora. Att synliggöra minoritetens som samers eller judars bortglömda eller marginaliserade historia i syfte att ge dem upprättelse är sådana exempel. Att ge eleverna en hembygdsstolthet är ett ideologiskt historiebruk. Den egna orten lyfts fram som märkvärdig på ett speciellt sätt genom att eleverna får känna till bygdens storhetstider, det unika, och därmed stärka sin lokala identitet. Ett politiskt-pedagogiskt historiebruk sätter en tänkt helhet framför ämnet i sig. Ämnesövergripande eller tematiska arbeten står i centrum. I det följande ska jag visa vad lokalhistoria kan vara utifrån stadens vision 2035 om *den skapande, pulserande, gemensamma, globala och balanserade* staden.

DEN SKAPANDE STADEN tar vara på de idéer, talanger och förebilder som finns. Genom ett förvaltningsövergripande samarbete kan stadens lokalhistoria bli mer lättillgänglig. Förebild är *Stockholmskällan* som

drivs av Stockholms stad. Webbsidan med tillhörande databas är resultatet av ett samarbete mellan utbildningsförvaltningen, Stadsmuseet, Medeltidsmuseet, Stadsarkivet och Stadsbiblioteket. Det primära uppdraget är att tillgängliggöra Stockholms kulturarv för stadens skolor inte minst i historia- och svenskundervisning. Att skolans användande sätts i centrum innebär att materialet är lätt presenterat samtidigt som en engagerad allmänhet använder och utvecklar sidan.

En central plats skulle underlätta för elever och allmänhet att ta del av de fotografier, kartor, böcker, ritningar, filmer, texter, ljudfiler, föremål och konstverk som finns med anknytning till Helsingborg. Låt samordningen som i Stockholm ske från skolans förvaltning så att utgångspunkten för presentationen av stadens historia blir eleverna. (www.stockholmskallan.se 2014-05-16; Hultman 2012: 68-69).

Kanske är det lätt att anta att Helsingborg alltid anses ha haft ett fantastiskt läge där staden av någon slags naturlag kom att växa till en av landets större städer. Om vi istället ser att staden i början av 1700-talet var näst intill utplånad, där många av de fåtaliga invånarna gjorde allt vad de kunde för att ta sig därifrån, blir perspektivet ett annat.

De första decennierna på 1800-talet fortsatte i långsamt tempo. Helsingborg saknade försvarsanläggningar så väl som hamn. Först i mitten av 1800-talet började det bli fart på utvecklingen. Inte minst Öre-

sundtullens avskaffande 1857 gjorde att handeln kom igång. Entreprenörer som Petter Olsson och Nils Persson bidrog till stadens utveckling genom stora investeringar och en aktiv politik. Hamnen växte snabbt, järnvägslinjer byggdes ut samtidigt som fabriker blev fler och större. Invånarantalet gick från 8900 år 1860 till 24 700 år 1920. Pampiga stenhus kom att dominera stadens centrala delar. Även om många strukturella förändringar var grundläggande spelade enskilda aktörers engagemang en väldigt viktig roll för Helsingborgs utveckling.

Idag är det framförallt den här tiden som lyfts fram i stadens historia. Det finns en politisk förhoppning att dessa »hjalteentreprenörer« ska inspirera blivande företagare att föra staden mot nya höjder. Stadsvandringar uppkallade efter olika konsulter har anlagts. Bronsplaketter på stenhusen talar om vem som lät uppföra husen och när. Framstående byggnader som gamla teatern och saluhallen lyfts åter fram, nu som bronsmodeller. Samtidigt behöver vi stanna upp och fundera över vilken historia vi använder nu och vilken historia som användes för drygt hundra år sedan när Magnus Stenbocksstavn restes. Vilka blir framtidens hjältar?

Kunskapsöverföring är nyckelord i forskningssamverkan mellan Campus Helsingborg och Helsingborgs stad. Ett led i detta var en fortbildningsdag för historielärare som genomfördes i maj 2014. Temat

var *Helsingborg och omvärlden under andra världskriget*. Bland annat gav Ulf Zander ett brett historiekulturellt efterkrigsperspektiv på andra världskriget. Under läsåret 2014–2015 genomförs en forskningscirkel på samma tema ledd av Henrik Rosengren vid Campus Helsingborg. Lokalt svarar forskningscirkeln mot två politiska mål: Att ta till vara stadens forskningskompetens och att fortbilda lärarna i deras ämnen. Syftet är dels att lärarna får en fördjupad kunskap om Helsingborg och andra världskriget, dels att ta fram ett konkret undervisningsmaterial att använda i skolorna. Forskningscirkeln innehåller en studieresa som bland annat ska inspirera lärarna att använda Öresundsregionens institutioner för fortbildning.

DEN PULSERANDE STADEN. Lokalhistoria finns nu åter som ett tydligt mål i kursplanen för de yngsta eleverna. Att låta eleverna upptäcka sin stad och sin stads historia är ett bra sätt att börja historieundervisningen. Det saknas inte frågor. Varför är Rådhuset så högt? Varför är Kärnan så gammal? Och varför ligger inte Norra Strandgatan vid stranden? En lokalhistorisk rundvandring innehåller förstås berättelser om människor och byggnader men också upptäckarglädje i parker, vid utsiktspunkter och genom möten med andra människor, ibland till och med turister från andra delar av världen. För många elever är dessa näraliggande upplevelser helt nya.

Att boka in en lokalhistorisk upplevelse med sina elever är personberoende. Alla elever får inte ta del av stadens lokalhistoria. I samband med Bernadottejubileet samarbetade skola och kultur övergripande för att få ut fler klasser. Samarbetet går att återuppta. I den norska kultursatsningen *Den kulturelle skolesekken* med musik, teater dans och kulturarv, vilket kan inkludera lokalhistoria, vill man nå alla elever. Till skillnad från den svenska efterföljaren Skapande skola är inte satsningen beroende av att skolhuvudmän ansöker. Här kan vi lära av Norge. (Hultman 2012:72–74).

DEN GEMENSAMMA STADEN. Inte sällan beskrivs Helsingborg som en segregerad stad. För många elever i stadens norra delar är Söder något annorlunda, till och med lite otäckt. Genom att låta eleverna mötas kan vi få bort många fördomar.

Låt eleverna undersöka sitt närområdes historia och presentera den för varandra. Det behöver inte vara så tidsmässigt avlagt. Varför inte intervjua människor som bott länge i området, både för att skapa kontakt över generationsgränserna och för att hitta en historia som berör? Vilka människor var det som flyttade in i de 1 100 lägenheterna som byggdes på Drottninghög i slutet av 1960-talet? En vetenskaplig undersökning kan som jag visat från skolor i Norge öppna för existentiella frågor hos eleverna. Varför bor

jag här och nu? (Hultman 2012:162–170) Genom att studera kartor och flygbilder från Lantmäteriet och Stadsbyggnadsförvaltningen åskådliggörs förändringarna för eleverna. Hur har stadens kvarter, vägar och järnvägar vuxit fram? Hur ser staden ut idag? Vad trodde stadsplanerarna om framtiden för 50 år sedan? Hur tror eleverna att staden kommer att se ut 2035?

Ska elevernas historiemedvetande utvecklas behöver berättelserna drivas av konkretion, kontext och kontinuitet (Rüsen 1987). Den konkreta aspekten är något som ofta lyfts fram med lokalhistoria. Kan sedan elever från olika skolor träffas bidrar det till en större samhörighet och förhoppningsvis, en ökad tolerans.

DEN GLOBALA STADEN. Den omfattande lokalhistorien i norska läroplaner på 1980-talet kritiserades för att allt för oproblemiskt koppla lokalhistoria till släkthistoria, vilket riskerade att framkalla hembygdschauvinism (Hultman: 104–107). Norges forskningsråd påtalar att lokalhistoria behöver relateras till en mer internationell värld bortom den nationella referensramen. Lokalhistoria kan som innehavaren av den norska professuren i lokalhistoria, Ida Bull, hävdar användas för transnationella studier och migration (Hultman: 201–202).

Varför inte utnyttja stadens nätverk i undervisningen? Helsingborgs rederinäring började ta fart med billigare ångfartyg i slutet av 1800-talet. Sjömännen lastade timmer på Lagan som de sedan skeppade över Nordsjön framförallt till Hartlepool i England. Där lastade de kol som utgjorde en växande del i Helsingborgs energiförsörjning (U A Nilsson). Vad hände med dessa ofta unga sjömän? Fortsatte de vidare ut i världen? Vid sidan om utvandringen till Amerika emigrerade många sydsvenskar till Danmark i slutet av 1800-talet. Framförallt var det unga kvinnor som flyttade till Köpenhamn för att arbeta som pigor (Nordqvist: 49–54). Genom att studera dessa inte sällan jämnåriga människors livsbetingelser och nätverk når eleverna förhoppningsvis en bättre identifikation.

Ska skolans lokalhistoria på ett mer existentiellt plan beröra elever som har sitt ursprung i andra delar av världen behövs nya arbetssätt. Med hjälp av parallella tidslinjer över de senaste århundradena kan Helsingborg ställas jämsides med städer där elever har sina rötter som exempelvis Bagdad, Beirut och Mogadishu. Viktiga händelser och förändringar inom befolkning, religion, skola och sjukvård placeras ut längs tidslinjen. Förhoppningen är sedan att eleverna kan koppla på sin existentiella historia. Hur var livet i staden för farfars far? Hur var nätverken för 80 år sedan? Hur har nätverken mellan städerna utvecklats? Hur

ser nätverket ut idag? Genom att göra dåtiden konkret kan den internaliseras och lägga grund för ett personligt lärande menar den norske historiedidaktikern Jan Bjarne Böe (Böe 2002:227–238).

DEN BALANSERANDE STADEN. Sannolikt har många av stadens elever ytterst vga föreställningar om landsbygden några kilometer bort. Ska vi komma närmare en balanserad stad behöver alla elever få upptäcka omlandet oavsett skola eller lärare. Om Skol- och fritidsförvaltningen och Stadsbyggnadsförvaltningen samverkar går det att ta fram en kultur-geografisk upplevelse som både innebär studier av historiska kartor och en bussfärd med några natur- och kulturgeografiska undersökningar på Helsingborgs landsbygd. De bördiga fälten har inte alltid funnits där. Generationers slit förvandlade ett sumpigt busklandskap till prima jordbruksmark. Samtidigt som staden har ambitioner att växa finns en insikt om att bra odlingsmark kommer att bli ännu viktigare med stigande temperaturer och ett ökat livsmedelsbehov.

Idag är det åtråvärt att bo nära havet, för några hundra år sedan ansågs det farligt. Exempelvis brändes Råå av ryska soldater 1788. De utsatta strandlägena var hem för fattiga fiskarfamiljer. Hur blir det i framtiden när havet stiger?

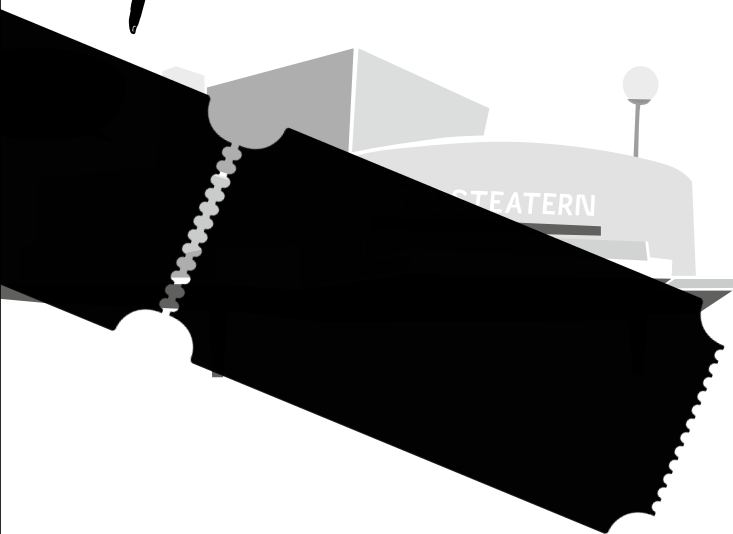
Det finns flera goda exempel på hur skolor arbetat med miljöhistoria. »I Rååns dalgång. Historisk miljö-

påverkan från jordbruk och industri» var ett projekt på Nicolaiskolan, stöttat av Vetenskapsrådet och publicerat i en antologi från Malmö högskola 2002. Industrins och jordbrukets förändringar studerades. Gymnasieeleverna gjorde mätningar av miljöpåverkan från Helsingborgs Pälsberederi och från jordbruket. Eleverna lyckades på så sätt få fram en helhet »– miljöproblem är oftast kombinationer av tid, rum, olika sorters materialflöden och mänskliga handlingar.« (*Miljön har en historia från Skanör till Kiruna* 2002:51–57). Ska sådana ambitiösa projekt kunna genomföras behöver lärarna få tid i sina tjänster och hjälp att söka medel.

Det finns de som menar att vi inte ska ägna för mycket tid åt vår historia. I Sverige har förväntningshorisonten fått ett betydligt större utrymme än erfarenhetsrummet för att använda två begrepp av Reinhart Koselleck. (Axelsson 2006:290–300). Samtidigt visar den omfattande debatten om svensk skola efter den senaste Pisa-undersökningen 2013 att svenska förändringar skett allt för snabbt, med allt för få blickar på historien och omvärlden. Ska vi i Helsingborg nå visionen 2035 behöver vi diskutera hur erfarenhetsrummet används. Varför inte utnyttja stadens historia i skolan?

REFERENSER

- Axelsson, Erik, *Historien i politiken. Historieanvändning i svensk och norsk EU-debatt 1990–1994*, Uppsala 2006.
- Böe, Jan Bjarne, *Bildene av fortiden: historiedidaktikk og historiebevisthet*, Kristiansand 2002.
- Eliasson, Per m fl., *Historia på väg mot framtiden. Historiedidaktiska perspektiv på skola och samhälle*, Lund 2010.
- Hultman, Axel, *Lokalhistoria i norsk och svensk skola. Historiekulturella perspektiv*, Lund 2012.
- Johansson, Pelle mfl., »IRååns dalgång. Historisk miljöpåverkan från jordbruk och industri«, i Eliasson Per, *Miljön har en historia från Skanör till Kiruna. Miljöhistoria i svenska skolor, Rapporter om utbildning* 2002:8, Malmö 2002.
- Läroplan för grundskolan, förskolan och fritidshemmet*, Lgr 11, Skolverket 2011.
- Nilsson, Ulf Axel, »Helsingborgs sjöfart« fördrag vid historieläraryrket, Helsingborg och omvärlden under andra världskriget, Dunkers kulturhus 2014-05-97.
- Nordqvist, Anna, »Nu er vi ikke piger«. Identitetsprocesser bland svenska tjänstekvinnor i Köpenhamn 1880–1920, Lund 2011.
- Rüsen, Jörn, »Functions of Historical Narration – Proposals for a Strategy of Legitimizing History in School«, i *Historiedidaktik i Norden* 3, Malmö 1987.
- SOU 2007:28. *Tydliga mål och kunskapskrav i grundskolan*.



PETRA FRANSSON är skådespelare och doktorand vid Teaterhögskolan i Malmö, där hon också undervisar. Hon har medverkat i en rad uppsättningar på Helsingborgs stadsteater vid sidan av fria engagemang och egen produktion, främst med de Malmö-baserade grupperna Teatr Weimar och Avdelning14.

Konstens kritiska potential

Petra Fransson

JAG ÄR SKÅDESPELARE och har sedan 2007 varit verksam bland annat på Helsingborgs stadsteater. Sedan 2009 är jag också konstnärlig doktorand vid Teaterhögskolan i Malmö med avhandlingsarbetet Skådespelandets radikala potential med planerad disputation 2016. Vad får en skådespelare att vilja ägna sig åt forskning? Och vad är det för »forskning« vi talar om? Skeptikerna och fördomarna är många, såväl inom akademien som konsten och konstkritiken. Nyligen utbrast en av landets största dagstidningars mångåriga teaterkritiker: »Låt konsten få vara ansikte, aura och mystik!« som reaktion på den framväxande konstnärliga forskningen. Men för att jag ska kunna arbeta kan konsten aldrig vara något annat än kropp och kritik.

Ett ungt vetenskapsfält

Konstnärlig forskning är ett ungt vetenskapsfält. Sedan 90-talet har försök gjorts under rubriken och idag finns i Sverige ungefär sextio disputerade konstnärer och drygt hundra doktorander. De konstnärliga fakulteterna vid universiteten i Lund och Göteborg har

drivit utvecklingen och fakulteten i Lund, som utgörs av de konstnärliga högskolorna i Malmö, är examinerande instans för den nationella konstnärliga forskarskolan. 2010 antogs den nationellt gällande och i ett internationellt perspektiv unika konstnärliga doktorsexamen. Mitt avhandlingsarbete är det första i sitt slag av en skådespelare vars projekt helt vilar på den nya examensförordningen. Den ställer den konstnärliga verksamheten och det konstnärliga verket i centrum; såsom avhandlingens material, metod, diskurs och resultat. Jag forskar alltså genom att vara verksam som skådespelare och avhandlingens syfte och mål är mitt konstnärliga arbete.

HUR SKILJER SIG då mitt arbete som skådespelare inom ramen för mitt forskningsprojekt från andra skådespelares? Man skulle kunna säga: inte alls. När jag arbetar med en uppsättning på Helsingborgs stadsteater, som i *Den gyllene draken* hösten 2012, gör jag det genom att gå till väga på samma sätt som mina kollegor: processen där den dramatiska texten konkretiseras genom våra kroppar är alltid en undersökning – ett slags forskning – i vad det innebär och skulle kunna innebära att vara människa, att leva i den här världen och tiden. Vi går med våra kroppar till texten och försöker förstå, urskilja tolkningsmöjligheter, testar uttrycksmöjligheter, frågar oss vad som är viktigt och varför, gör vissa val i relation till den speci-

fika uppsättningens förutsättningar och varje gång vi spelar testar vi den tes vi bestämt oss för att driva. Diskussionen och resultatet artikuleras i spelögonblicket mellan de medvetanden som vid tidpunkten befinner sig i lokalen; mellan skådespelare och publik. Kunskapsproduktionen är kroppslig och avhängig erfarenheten av just det specifika ögonblicket.

Konst eller kultur?

För att resonera kring vad den konstnärliga forskningen har att erbjuda i relation till de existerande konstinstitutionerna vill jag i stället börja i en större – för att inte säga orimligt stor – diskussion om konst: Vad är konstens uppgift? Före 1800-talet var den etablerade konstnären så som vi känner hen i en europeisk kontext att betrakta som en hantverkare i kyrkans eller hovets tjänst. Uppdrag och sammanhang givna: komponera mässa på söndagens bibeltexter eller hyllningskantat till kungakroning, koreografera en balett för att underhålla hov och adel, porträttera drottning med tronarvinge. Med upplysningen och romantiken föddes konstnären som skapande subjekt. Konsten blev ett uttryck för individens själ, ofta i möte med naturen. Idén om geniet formulerades. 1900-talet har tagit oss igenom en rad reaktioner på romantikens ideal: expressionism, futurism, suprematism, surrealism, modernism och strukturalism, postmodernism och poststrukturalism. Motsättningar har formulerats

mellan politiserande och estetiserande ideal. Och var står den svenska teatern i förhållande till denna schematiskt framlagda konsthistoria? I en jämförelse med exempelvis den tyska och finska går det att urskilja hur den svenska teatern lever i arvet efter Gustav III: en hov-teater (där hovet idag utgörs av medelklassen) med bevarande, i viss mån bildande och ett förhöjande av livskänslan som ideal. I Finland har teatern i stället ett folkligt ursprung och i Tyskland handlar teatern, liksom all annan konstutövning, om att skoningslöst bearbeta politiska aspekter av tillvaron; uppgörelsen med fascismen ser inget slut. En ytterligare jämförelse med tysk teater gör tydligt hur den svenska traditionen är en psykologisk realistisk tradition medan expressionism och olika former av dekonstruktion är genomgående i den tyska. Den svenska estetiserar, den tyska politiserar. Vidare har den sociala ingenjörskonsten satt sina spår i den svenska teatern och kulturpolitiken: en politik som är just en kulturpolitik. Begreppet konst förekommer sällan i debatten. I en utredning av de scenkonstnärliga utbildningarna från 2007 formulerar sig bedömargruppen i en inledande text kring skillnaden mellan kultur och konst; hur kulturen bygger på tradition, social samvaro och konkret historisk verkan och konsten på den kreativa idén, alltid subjektiv i sin utgångspunkt, i ständig rörelse och förändring, abstrakt till sitt väsen. Kulturen beskriver, konsten kommenterar. Kulturen drar ofta

upp gränser medan konsten överskrider dem. Kulturens form är ofta realistisk medan konsten ofta söker sina uttryck via symboler, associationer och metaforer. För mig som konstnär är det påfallande hur jag verkar i ett klimat där konsten förväntas spela kulturens roll; verka sammanbindande och i en tid genomsyrad av new public management; stärkande för en stads eller regions varumärke, nyttigt och inspirerande i relation till mer handfast kunskapsutveckling. Konstens kommenterande, överskridande och kritiska potential lyfts sällan eller aldrig fram. Den konstnärliga forskningen har därför kommit att bli i stort sett den enda platsen där jag kan utöva konsten så som jag definierar den: som ett av de viktigaste inslagen av yttrandefrihet en demokrati håller sig med. Jag ser konsten som motrörelse, som en av få möjligheter till ambivalens i en tillvaro som både politiskt och rent mänskligt kräver tydlighet och säkerhet för att vara uthärdlig. När klimatet hårdnar, när osäkerhet och rädsla breder ut sig är det viktigt att påminna om att ambivalens är en demokratis själva grundförutsättning; hur en demokrati måste vara i ständig förändring, i ständig kritik av sig själv, känslig för kropparna som utgör den.

Skådespelarens upphovsmannaskap

Med kroppen som utgångspunkt vill jag gå vidare i beskrivningen av den konstnärliga forskningens po-

tential i relation till en skådespelande praktik. Skådespelaren tillhör den grupp av konstnärer där hantverket snarare än idén traditionellt sett står i fokus. Skådespelaren har, till skillnad från regissörer, dramatiker, författare och fria konstnärer, och i likhet med sångare, dansare och instrumentaler, inget självklart mandat som upphovsman. Skådespelarens uppgift är att inom ramen för någon annans idé – dramatikers, regissörens och/eller konstnärlige ledarens – verka med sin kunskap och sitt kroppsliga kapital för att ge denna idé gestalt. Å ena sidan alltså ett slags pre-romantiskt hantverksideal, å andra sidan är skådespelandet infekterat av mystifierade föreställningar om nyckfull känslsamhet och gudabenådad begåvning. Mitt avhandlingsprojekt vill formulera skådespelaren som självständig konstnär och undersöka vilka utmaningar och möjligheter en sådan position erbjuder. Det navigerar i ett produktivt fält där jag undersöker spänningen mellan gestaltningsarbete inom ramen för den institutionella teatern och en praktik där den gestaltande kroppen också äger verkets idé. Det vill vända på perspektivet, se skådespelaren – den konkreta kroppen – som upphovsman och text och iscensättning som material för skådespelarens idé. En förutsättning för ett sådant formulerande är en situation där skådespelaren har inflytande över val av material och grundläggande produktionsförutsättningar. Den

situationen är mycket ovanlig. Som del av en ensemble vid en institutionsteater är skådespelaren i bästa fall representant eller representerad i repertoarråd och har en konstnärlig ledare som är angelägen om att skapa varierade uppgifter för sin konstnärliga personal – men skådespelaren äger varken makten att ta produktionsbeslut eller tacka nej till en uppgift. Och som situationen är idag med nyttokrav och en politisk situation där konstdiskussionen på många håll är reducerad till publiksiffror och anslagen genom uteblivna uppskrivningar i praktiken minskar för varje säsong, är utrymmet för nytänkande inte stort, vare sig för konstnärlig ledare eller ensemble. Om du istället är verksam som frilansande skådespelare befinner du dig i en verklighet där anslagen till den fria konsten minskar och där du sällan har råd att välja bort ett erbjudande från en större konstinstitution. Det är dessutom regissörer och dramatiker som välkomnas att utveckla konceptförslag, aldrig skådespelare. Skådespelarens lott är att bli uppbudnen, inte att bjuda upp.

Ett normkritiskt perspektiv

Som konstnärlig forskare med en doktorandtjänst som plattform för min verksamhet äger jag möjligheten till det grundläggande valet; möjligheten att välja bort och därmed förhålla mig kritisk. För att återgå till exemplet med uppsättningen av *Den gyllene draken*:

Det som skiljde mig och mina kollegor åt var på vilka grundval vi medverkade. Det som vidare skiljer mig och mina kollegor åt är att jag har möjlighet att resa i en utsträckning som är omöjligt för skådespelare vid en institutionsteater och därmed kan orientera mig i den europeiska samtidsdramatiken och föreslå material som *Den gyllene draken*. Det som skiljer mig och mina kollegor åt är att jag mellan produktioner får ha min kropp ifred; jag har tid att läsa, tänka och värdera mina impulser, vilket tillsammans med min anställning som doktorand utgör en plattform utifrån vilken jag kan driva en egen praktik och tematik där jag själv fungerar som konstnärlig ledare. Att impulsen till en uppsättning, som i fallen med *Den gyllene draken* och mina egna produktioner, kommer från den gestaltande kroppen är intressant ur ett normkritiskt perspektiv; kroppen, dess begär och uttryck, har alltid utgjort drivkraften i sådana rörelser. Det tvingar också den gestaltande kroppen, skådespelaren, att förhålla sig kritisk till sig själv; att problematisera sin kropp i fråga om kön och etnicitet och fråga sig hur dess impulser förhåller sig till ett strukturellt förtryck. Jag ser paralleller mellan skådespelarens situation och kvinnans ur ett historiskt perspektiv. Simone de Beauvoir klargör i *Det andra könet* hur en kropp som är tidsligt, rumsligt och strukturellt låst och som har mycket begränsade möjligheter att skapa sina egna former blir präglad att

ingå i någon annans historia. Hur den blir präglad till en strukturell stabilitet vilken är det största problemet ett demokratiskt samhälle äger. Samtidigt, och det är det paradoxala, innehåller skådespelarens situation unika kunskapande möjligheter. I en situation som den sceniska, där förutsättningar och maktförhållanden i stor utsträckning går att kontrollera, går det att träna kroppen i en frihet den annars inte äger. Detta kunskapande, som formuleras och kommuniceras genom kroppen, är vad jag menar med skådespelarens radikala potential.

Skådespelaren – en politisk kropp

Jag vill göra upp med föreställningen om skådespelandet som förvandlingskonst. I stället vill jag se skådespelaren som en politisk kropp i dialog med sitt material och sin plats och tid. Jag vill bekämpa den konserverande och förtryckande anti-intellektualismen inom svensk teater. Jag vill se teatern som ett rum för förändring; hur vi där inte bara kan få våra liv bekräftade utan också undersöka och ge exempel på en möjlig framtid. Jag spelar för att förändras, för att förändra. Jag spelar för att skapa alternativ, för att pröva en existens som i den vardagliga, sociala, politiska och kommersiella verkligheten inte är möjlig. Jag spelar för att utöva min grundlagsstadgade rätt till yttrandefrihet, för att ta ansvar som demokratisk

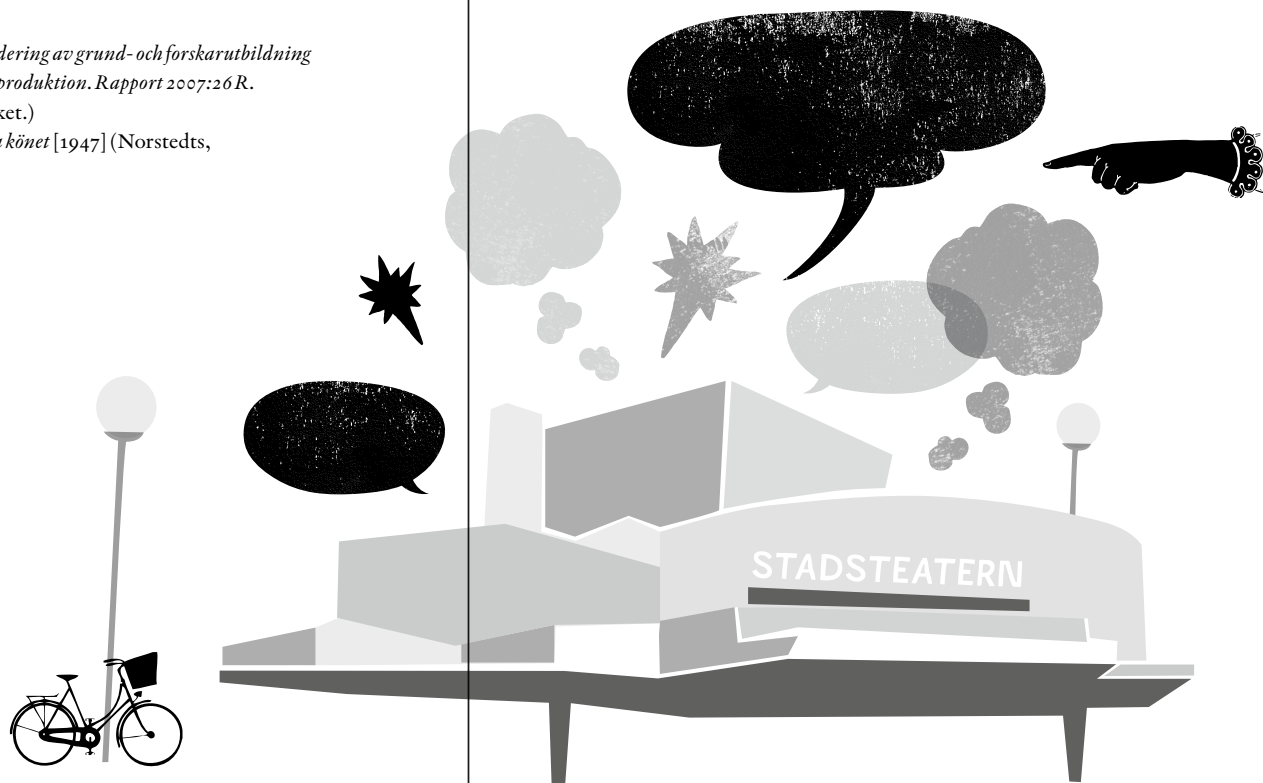
varelse. Den konstnärliga forskningen är en möjlighet att omdefiniera konstnären och konstens metoder och ger alternativ för att utvidga, förändra och fullfölja konstens uppdrag som kritisk och demokratiserande instans.

REFERENSER

Högskoleverket (2007) *Utvärdering av grund- och forskarutbildning inom scenisk gestaltning och produktion. Rapport 2007:26 R.*

(Stockholm: Högskoleverket.)

Simone de Beauvoir *Det andra könet* [1947] (Norstedts, Stockholm 2002.)





ALEXANDER PERNTZ arbetar som HR-konsult i Helsingborgs stad med frågor som berör bland annat medarbetarskap, kompetensförsörjning och rekrytering. Han har engagerat sig i ett flertal insatser som ska underlätta övergången mellan studier och arbetsliv, bland annat genom stadens trainee-, yrkesmentors-, och handledarprogram.

En win-win stad och studenter emellan

Alexander Perntz

I HELSINGBORGS STAD finns en stadsgemensam projektmodell som är framtagen för att fungera som ett stöd i stadens olika projekt. Syftet är att underlätta arbetet och skapa ett gemensamt arbetssätt. Modellen togs ursprungligen fram av stadsbyggnadsförvaltningen för att göra det enklare att arbeta med och hantera olika byggnadsprojekt men har med tiden uppmärksammats och spridits för att numera fungera som en gemensam modell för hela staden.

Under ungefär samma tidsperiod som projektmodellen lanserades för hela staden introducerades en hemsida vid namn Uppdragsbanken. Visionen bakom Uppdragsbanken är att tillhandahålla en mötesplats för kommunerna i Familjen Helsingborg och studenter vid högre utbildningar, med främsta funktion att förmedla uppdrag i form av examens- eller uppsatsarbeten. På så vis kan kommunerna bidra till studenters utbildning samtidigt som studenterna kan bidra med nya forskningsperspektiv och nya sätt att se på kommuners verksamhet. Med hjälp av yttre perspektiv och ny kompetens kan kommunerna utmana sig själva i att förbättra både service och tillgänglighet till sina

medborgare och brukare. En win-win-situation med andra ord.

Genom Uppdragsbanken skickade jag därför in ett uppdrag med syfte att studera projektmodellen och söka svar på frågor såsom:

- ★ Är det rimligt att kunna arbeta efter en och samma projektmodell oavsett typ av projekt eller verksamhet?
- ★ Vilka styrkor respektive svagheter har stadens projektmodell?
- ★ Hur står sig projektmodellen mot inre och yttre förändringar?
- ★ Hur kan projektmodellen bidra till att Helsingborgs stad förblir en lärande organisation?

Uppdraget fick stor respons och många studenter hörde av sig med önskan om att få skriva sitt examensarbete om projektmodellen. Till slut landade uppdraget hos Emma Ornell och Nicole Areskoug, två studenter från Lunds universitet som studerade kandidatprogrammet inom personal- och arbetslivsfrågor. (Emmas och Nicoles upplevelse av samarbetet kan du läsa om i nästföljande kapitel.)

Smidig handledning

Det var inte så många år sedan jag själv var student och skulle tackla denna koloss till uppgift som är examensuppsatsen. Jag var alltså väl medveten om vad den här uppsatsen innebar för studenterna samt värdet i att kunna få den handledning de behövde för att lyckas uppnå målet, även om de för det mesta skulle befinna sig sex mil bort i Lund. Ganska snabbt märkte vi att avståndet inte var ett hinder överhuvudtaget och att det fungerade väldigt bra att kommunicera via mejl som ett komplement till våra fysiska träffar. Vi skickade artiklar, dokument, länkar, spontana tankar med mera mellan varandra så fort det var något intressant som dök upp, vilket också gjorde att belastningen inte blev särskilt stor för mig som handledare eftersom jag kunde sköta mina ordinarie arbetsuppgifter som vanligt. När vi väl fysiskt träffades kunde vi direkt börja diskutera och fundera tillsammans kring de saker vi mejlat om.

Den interna nyttan

Genom Emma och Nicoles uppsats har vi i Helsingborgs stad fått insiktsfulla och reella förslag på hur staden ska kunna arbeta vidare med styrkorna och förbättra svagheter som finns i den stadsgemensamma projektmodellen. Själva resultaten av uppsatsen visar på att staden har en väl fungerande projektorganisation och att det faktiskt går att arbeta enhetligt

med projekt oavsett typ av verksamhet och projekt, även i en sådan stor organisation som en kommun av Helsingborgs storlek. Men jag tycker att Emma och Nicole sammanfattar resultaten bäst själva när de skriver i uppsatsen:

»Avslutningsvis vill vi påstå att arbetet med projektmodellen i allra högsta grad bidrar till att Helsingborgs stad i större utsträckning kan titulera sig som en lärande organisation. Sedan projektmodellen infördes har man inom staden börjat arbeta mer strukturerat med projekt. Detta har bidragit till att olika professioner samverkar och möts över de organisatoriska gränserna, vilket främjar möjligheterna för organisatoriskt lärande. Strukturen har också bidragit till att man mer effektivt har kunnat arbeta mot uppsatta mål och på så sätt skapat förutsättningar för att i framtiden kunna se leveranserna av samt dra lärdom av redan genomförda projekt.«

Ytterligare en positiv konsekvens av de intervjuer och studier som Emma och Nicole gjorde i Helsingborgs stad under tiden de skrev uppsatsen, var att folk på nytt blev påmind om projektmodellens existens, hur den kan användas och vilken nytta den tjänar i projektarbete. Intresset blev så påtagligt att det har an-

ordnats extra utbildningar kring projektmodellen och projektledarskap under året som har gått. Ett jättelyft för allt det arbete som bedrivs i projektform runt om i Helsingborgs stad och ett stort lyft för den kollektiva kunskapen i Familjen Helsingborg genom att resultaten finns lättillgängliga på Uppdragsbanken.

Att ha duktiga och engagerade studenter som kan hjälpa en att se saker på nytt får en själv att tänka om och ger ett nytt perspektiv på hur roligt det man jobbar med faktiskt är. Samarbetet med studenterna är en riktig win-win, inte minst med tanke på vilket gyllene tillfälle det är för oss att visa upp Helsingborgs stad som en attraktiv arbetsgivare.



NICOLE ARESKOUG och **EMMA ORNELL** läste

»Samhällsvetenskapliga programmet för lärande, utveckling och kommunikation« vid Blekinge tekniska högskola. Båda läste dessutom kandidatkursen »Arbetslivspedagogik« på Lunds universitet.

Projekt med kvalitet – en studie om hur användandet av en strukturerad projektmodell präglar arbetet i en offentlig organisation

Nicole Areskoug och Emma Ornell

NÄR VI FÖRST inledde samarbetet med Helsingborgs stad kände vi oss tillfreds med att låta vår kandidatuppsats utgå från ett problem taget direkt ur verkligheten. Ofta skrivs examensarbeten utifrån studenternas egna intressen, där syfte och problemformulering »krystas fram« utan någon direkt anknytning eller faktisk förankring i omvärldens behov. Vi såg samarbetet med Helsingborgs stad som en möjlighet för oss som studenter att knyta initiala kontakter inför våra stundande och stapplande steg ut i arbetslivet efter några slitsamma år på universitetet. Helsingborgs stad å sin sida, såg samarbetet som en chans till ny input liksom en möjlighet att marknadsföra sig som en attraktiv arbetsgivare för studenter på väg ut i arbetslivet.

Inledningsvis oroade vi oss lite för att det kunde innebära vissa svårigheter att skriva en uppsats baserad på externa intressenters villkor och önskemål. Helsingborgs stad önskade visserligen en utvärdering

av stadens rådande projektmodell, men visade samtidigt en mycket hög tolerans gentemot flexibilitet, och påpekade tidigt att vi som studenter var fria att styra uppsatsen åt ett håll som matchade universitetets kursmål och kursplaner. Då vi vid tidpunkten läste kandidatkursen i arbetslivspedagogik kom uppsatsen av denna anledning att styras mot hur projektledning kan bidra till att främja lärande organisationer. Detta efterfrågades inte av Helsingborgs stad, men visade sig senare vara ett välkommet komplement till utvärderingen som också genomfördes.

Handledningen

Under hela uppsatsprocessen hade vi kontinuerlig kontakt med HR-konsulten Alexander Perntz som kom att bli vårt bollplank och kontaktperson i Helsingborgs stad. I Lund hade vi en handledare från universitetet som hjälpte oss att förhålla oss kritiska och stundtals gav oss ett och annat grått hårstrå. Många gånger kände vi att vi var ute på djupt vatten och osäkerhet infann sig vid mer än ett tillfälle, men stödet från Alexander och den andra handledaren gav oss fortsatt självförtroende och hjälpte oss framåt i processen. Vi upplevde också ett ansvar i att göra ett bra jobb, dels för att leverera ett arbete av bra kvalitet men också något som Helsingborgs stad faktiskt skulle kunna dra nytta av som organisation.

Metoden

Studien har baserats på intervjuer med yrkesverksamma inom Helsingborgs stads olika förvaltningar. Samtliga respondenter har arbetat med projektmodellen och majoriteten har varit verksamma som projektledare. Det empiriska urvalet var oss från början okänt och kom så att förbli under hela forskningsprocessen. Varje respondent gav oss i stället tips på vem vi skulle kunna intervjua, och på det sättet fortsatte vi tills vi uppnått en mättad datamängd. Den så kallade grundade teorin vi arbetat med är mycket speciell och var för oss främmande innan vi påbörjade studien. Men anledningen till att vi valde just denna metod är att då man ska undersöka ett specifikt fenomen i en specifik kontext är det inte lämpligt att applicera befintliga teorier på den (Hartman, 2001). Att använda metoden har varit krävande, så till vida att vi vid dattainsamlandet inte kunde planera in alla intervjuer i förväg. Att vid några tillfällen vänta in svar från respondenter, huruvida de ville/kunde medverka, var stundtals stressande och tid vi hellre hade använt till att skriva. I grundad teori är detta strängt förbjudet, och vi fick snällt vänta med att skriva tills all data var insamlad och grundligt bearbetad. Lyckligtvis var det endast en intervju som uteblev och respondenterna som deltog hade mer än väl information som tillfredsställde vårt syfte.

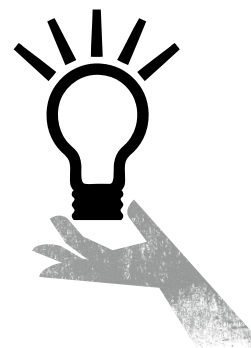
Geografiska avstånd

Liksom Helsingborgs arbetssätt med projektledning präglas av nytänk, har vårt eget arbetssätt med uppsatsen också präglats av moderna metoder. Med en av oss bosatt i Helsingborg och den andra av oss i Ystad, har majoriteten av kommunikationen skett via digitala plattformar. Handledarmöten med universitetet ägde för det mesta rum via Skype eller digitala konferensrum, och korrespondensen med Alexander skötte vi till största del via mejl. Tekniken har bidragit till en enorm flexibilitet under studiens gång, liksom tillgängligheten alltid har varit ömsesidig parterna emellan. Som inbitna distansstudenter sedan tidigare studier, är vi förtrogna med att utnyttja digitala plattformar för att kommunicera och samarbeta trots att vi för det mesta har befunnit oss på olika orter. Att våra handledare välkomnade dessa metoder och arbetssätt så väl, tycker vi också kunna säga en del om hur flexibelt arbetslivet är på väg att bli. Avstånden har med teknikens framfart blivit mycket små, och det är inte längre märkligt eller särskilt komplicerat att kunna arbeta tillsammans – men var för sig.

Våga samarbeta!

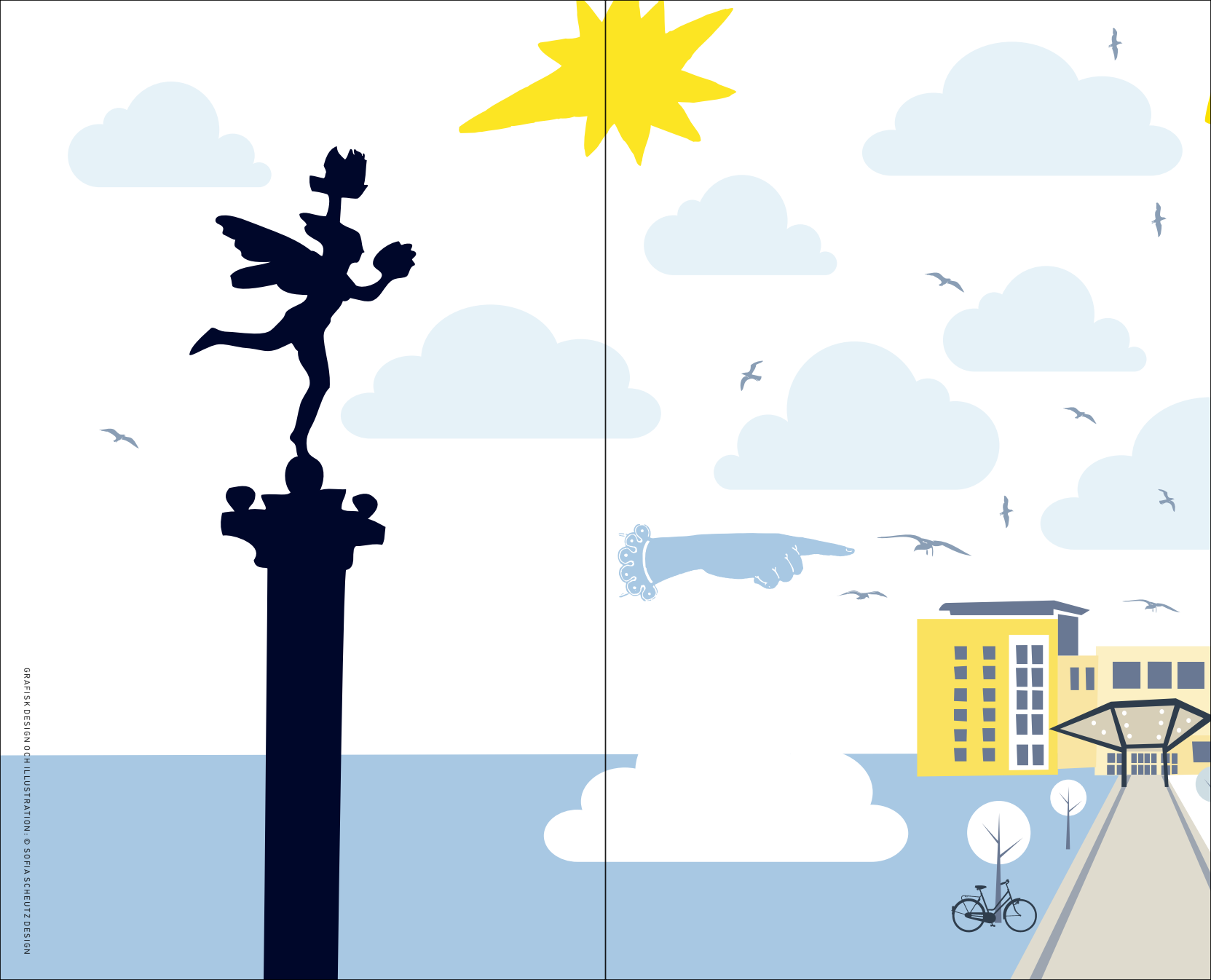
Avslutningsvis vill vi råda organisationer att ta del av och dra nytta av studenter, som för det mesta är mycket ambitiösa och hungrar efter anknytning till livet utanför universitetens fyra väggar. Genom sam-

arbetet med Helsingborgs stad har vi ändrat vår inställning och slopat våra förutfattade meningar om hur politiskt styrda organisationer tenderar att vara gammalmodiga och ovilliga gentemot förändring och nytänk. Tvärtom! Helsingborgs stad är i vår mening en förebild för resten av landets kommuner och vi hoppas och tror att staden banat väg och inspirerat för ett helt nytt arbetssätt i resten av Sveriges offentliga organisationer.





STADSTEATERN



Helsingborg

HELSINGBORGS STAD har i sin strategi för högre utbildning och forskning slagit fast målet att bli en av landets bästa kommuner när det gäller att använda forskningsbaserad kunskap för att utveckla och förbättra verksamheten. Som ett led i detta arbete har vi bjudit in ett antal skribenter med varierande bakgrund att skriva om sina erfarenheter.

Studenter, forskare och administratörer delade med sig av sina tankar och erfarenheter till denna antologi för att ge läsaren en bättre bild av hur samverkan mellan akademi och stad kan ske i den praktiska vardagen.

Vi hoppas att våra läsare inspireras att inleda, fördjupa och bredda samarbetet mellan kommunen och akademien i dessa texter.

STADSLEDNINGSFÖRVALTNINGEN
helsingborg.se



HELSINGBORG