



LUND UNIVERSITY

Birkaborna med föremål från finska fastlandet, vilka var de?

Gustin, Ingrid

Published in:

Birka nu. Pågående forskning om världsarvet Birka och Hovgården.

2012

[Link to publication](#)

Citation for published version (APA):

Gustin, I. (2012). Birkaborna med föremål från finska fastlandet, vilka var de? I C. Hedenstierna-Jonson (Red.), *Birka nu. Pågående forskning om världsarvet Birka och Hovgården*. (s. 95-110). Staten Historisk Museum, Stockholm.

Total number of authors:

1

General rights

Unless other specific re-use rights are stated the following general rights apply:

Copyright and moral rights for the publications made accessible in the public portal are retained by the authors and/or other copyright owners and it is a condition of accessing publications that users recognise and abide by the legal requirements associated with these rights.

- Users may download and print one copy of any publication from the public portal for the purpose of private study or research.
- You may not further distribute the material or use it for any profit-making activity or commercial gain
- You may freely distribute the URL identifying the publication in the public portal

Read more about Creative commons licenses: <https://creativecommons.org/licenses/>

Take down policy

If you believe that this document breaches copyright please contact us providing details, and we will remove access to the work immediately and investigate your claim.

LUND UNIVERSITY

PO Box 117
221 00 Lund
+46 46-222 00 00

BIRKA NU

PÅGÅENDE FORSKNING OM VÄRLDSARVET
BIRKA OCH HOVGÅRDEN

RED. CHARLOTTE HEDENSTIERNA-JONSON



THE NATIONAL HISTORICAL MUSEUM, STOCKHOLM. STUDIES 22
ISBN 978-91-89176-45-4

Historiska museet
box 5428
114 84 Stockholm
www.historiska.se

Omslagsillustrationer

Framsidan: foton av pågående Birkaforskning. Överst Kerstin Näversköld och Sanna Stahre i Historiska museets magasin. I mitten ett runben funnet vid utgrävningarna av Garnisonen och längst ner en bild från de marinarkeologiska undersökningarna 2011. Foton: Charlotte Hedenstierna-Jonson. I bakgrunden karta över Björkö och Adelsö av Hjalmar Stolpe (Antikvarisk-topografiska arkivet, Riksantikvarieämbetet), fotograferad av Gabriel Hildebrand, Historiska museet. Baksidan: en av Hjalmar Stolpes dagböcker från Birkaundersökningarna (Antikvarisk-topografiska arkivet, Riksantikvarieämbetet), foto av Charlotte Hedenstierna-Jonson.

© 2012, författarna

THE NATIONAL HISTORICAL MUSEUM, STOCKHOLM. STUDIES.

Huvudredaktör: Fredrik Svanberg

Grafisk design: Thomas Hansson

Tryckt av Davidsons tryckeri AB, Växjö, Sverige 2012

ISBN 978-91-89176-45-4

INNEHÅLL

Förord.....	7
BIRKAFORSKNING. I perspektiv av grävningarna 1990–1995 <i>Björn Ambrosiani</i>	9
NEVER A DULL MOMENT. Om ett forskningsprojekt och samverkan med det omgivande samhället <i>Lena Holmquist</i>	19
MARITIMA BIRKA <i>Jens Lindström, Andreas Olsson & Johan Rönnby</i>	29
PÅ ANDRA SIDAN BIRKA. Södra Björkö's arkeologiska potential <i>Mathias Bäck</i>	45
PROJEKTET MÄNNISKOR I BRYTNINGSTID. Skelettgravar i Birka och dess nära omland <i>Anna Kjellström</i>	69
WOODEN WORLDS. Individual and collective in the chamber graves of Birka <i>Neil Price</i>	81
BIRKABORNA MED FÖREMÅL FRÅN FINSKA FASTLANDET. Vilka var de? <i>Ingrid Gustin</i>	95
BIHÅLEINFLAMMATION PÅ BJÖRKÖ. Om hälsorisker i urban miljö <i>Elin Ahlin Sundman</i>	111
BIRKA ÄR INGEN Ö. Om båtgravar, barockspännen och laserskanning <i>Michael Neiß</i>	121
FRÅN DRÄKT TILL KOPPAR OCH JÄRN <i>Annika Larsson</i>	129
VIKINGATIDA PÄRLHÄNGEN. Silvertrådens form och tillverkning <i>Sebastian K. T. S. Wärmländer & Linda Wåhländer</i>	141
BIRKA OCH BÅTSYMBOLER <i>Gunilla Larsson</i>	151
BIRKAFLICKANS NYA KLÄDER <i>Linda Wåhländer, Amica Sundström & Sebastian K. T. S. Wärmländer</i>	173
BIRKAS BORG. Plats för kyrka och biskopsborg? <i>Torun Zachrisson</i>	199
BIRKAFOLKET <i>Charlotte Hedenstierna-Jonson</i>	213

BIRKABORNA MED FÖREMÅL FRÅN FINSKA FASTLANDET

95

VILKA VAR DE?

INGRID GUSTIN

MYTEN OM ETT ORÖRT SVERIGE

I Norden har det sedan lång tid tillbaka funnits kretsar som vurmats starkt för vikingatiden. Perioden har kommit att vävas in i de nationella berättelserna och vikingatiden har då ofta fått status som en gyllene era i Nordens historia. Genom den nordiska nationalromantiken, som idealiserade den fornnordiska mentaliteten och livshållningen, fick tankarna om en vikingatida guldålder ett uppsving under 1800-talet (Arvidsson 2001; Clunies Ross & Lönnroth 2001; Hagerman 2006). Delar av detta romantiska tankegodis finns idag kvar inom viss populärkultur och hos svensknationalistiska grupper där drömmar och föreställningar om en ”urnation” och ”ursvensk” identitet fortfarande projiceras på vikingatiden (Gardell 2001:158). Perioden är därför aktuell när det gäller ett svenskt identitetskapande också i vår tid (Walette 2004:16).

Arbete med att skriva en annan historia än den nationella har påbörjats inom svensk arkeologisk forskning. I stället för svear, daner och norrmän har en rad lokala och regionala grupper och gemenskaper fått framträda i arbeten som utkommit under senare år (t ex Burström 1991; Svanberg 1999; 2003; Artelius 2000). Enligt min mening räcker det dock inte med att framhålla förekomsten av regionala gemenskaper i strävandena att tillbakavisa den nationella historieskrivningen. Det gäller även att se till den interaktion som ägde rum på ett mellangruppsligt plan och hur dessa kontakter inverkade på sociala och kulturella identiteter.

Fynden från Birka visar att de som vistades på den vikingatida utbytes- och hantverksplatsen hade ett vidsträckt kontaktnät som innefattade delar av Väst-europa, det västslaviska området och Östeuropa (t ex Gustin 2004:194-195). I staden har människor från olika regioner interagerat och här ägde kulturmöten rum (Gräslund 2007; Cassel 2008:125). Medan mälardalsbefolkningens och

Birkas förbindelser med dagens ryska område under vikingatid sedan länge utgjort ett centralt område inom svensk arkeologisk forskning (t ex Arne 1911; 1914; Arbman 1955; Jansson 1987; 1997; Callmer 2000a; 2000b), har man inom svensk arkeologi förvånansvärt sällan diskuterat de vikingatida förbindelserna mellan Mälardalsområdet och det sydvästhinska området. Inom finländsk arkeologi har man däremot ofta påtalat de nära kopplingarna områdena emellan (Kivikoski 1938; Lehtosalo-Hilander 1982; 1983:289f.; Uino 1997:175; Edgren 1992:249; Edgren 2008). Att det förekommer föremål från det finska fastlandet i Birkas gravar fastslogs redan av Ella Kivikoski på 1930-talet (Kivikoski 1938). De föremål det rör sig om utgörs framför allt av dräkt detaljer och keramik vilket är mycket intressant ur arkeologisk synvinkel eftersom det finns teorier som gör gällande att dessa föremålsgrupper är nära förknippade med en persons kulturella identitet.

DRÄKTDETAILJER, KERAMIK OCH IDENTITET

Förhållandet mellan materiell kultur och kulturell identitet är komplext och de ståndpunkter som intagits inom arkeologin har skiftat (se översikt i t ex Jones 1997:106-127). Inom den under 1980-talet tongivande kontextuella arkeologin sågs materiell kultur närmast som tecken eller symboler vilka kunde tydas och tolkas i termer av sociala och kulturella relationer. De budskap som materiell kultur, genom sin utformning, var bärare av ansågs främst gälla grupptillhörighet, genus och social status (Hodder 1982; 1986). Under senare år har klädedräkten berörts i flera verk. Det har då framhållits att klädedräktens betydelser snarast är dunkla och mångtydiga och att stor vikt måste fästas vid den historiska, samhälleliga och kulturella kontexten när föremål med anknytning till klädedräkten diskuteras i termer av kulturell identitet (Pohl 1998:20; Entwistle 2000:58, 66f; Naum 2008:151ff).

Det finns också teorier som gör gällande att inte bara klädedräkt och dräkt detaljer utan även föremål i närmiljön och i hushållet bör ha varit ett väsentligt instrument för upprätthållandet och förhandlandet av människors identitet och då speciellt den kulturella identiteten. Inom svensk arkeologi har Mats Roslund och Magdalena Naum pekat på hur keramik kan ha fungerat på detta sätt (Roslund 2001; Naum 2008). Mats Roslund har framhållit att keramik producerad på hushållsnivå har varit nära förknippad med tillverkarnas habitus¹ (Roslund 2001:86). Magdalena Naum har utvecklat detta. Hon menar att dagliga praktiker som att använda och tillverka en viss typ av keramik varit identitetsskapande. Hushållskeramik kan alltså ha haft en identitetsskapande roll för såväl tillverkaren som brukaren (Naum 2008:141).

I Magdalena Naums avhandling anses förekomsten av slaviska dräkt detaljer och slavisk keramik i gravar på Bornholm ha sin grund i en slavisk invandring till ön under vikingatid och tidig medeltid (Naum 2008). I analogi med tolkningarna av de slaviska artefakterna som tecken på närvaro eller invandring till Bornholm skulle såväl dräkt detaljer härrörande från finskt område som östersjöfinsk keramik i Birka kunna tolkas som indikerande en närvaro eller invandring av människor från det finska fastlandet. Det är trots allt inte säkert att det har varit så. När det endast förekommer enstaka föremål från ett annat område i gravar, har det hävdats att dessa kan ha nått sin slutdestination också via flera mellanhänder och utan att personerna i kedjan behövt stå i nära relation till varandra (t ex Kaliff 2001:32).

Så i vilka Birkagravar förekommer det då dräkt detaljer och keramik som härrör från eller har starka influenser från det finska fastlandet? Finns det enstaka eller många föremål från finskt område i varje grav? Och vad går det att utläsa om de gravlagda personerna och kontakterna mellan Mälardalen och det finska området utifrån dessa gravar?

FÖREMÅL FRÅN FINSKA FASTLANDET I BIRKAGRAVARNA

Denna artikel bygger på ett mer omfattande arbete som jag presenterar i antologin *Crossing cultural boundaries. Communicators and communication in the Baltic and beyond ca. 400–1200* (Gustin in print). I arbetet kartlades de dräkt detaljer och den keramik i Birkagravarna som kan anses härröra eller ha tydliga influenser från det finska fastlandet. Vid kartläggningen utgick jag ifrån två publicerade arbeten, dels en artikel av den finska arkeologiprofessorn Elsa Kivikoski och dels den svenska arkeologen Dagmar Sellings avhandling om keramiken i Birkagravarna (Kivikoski 1938; Selling 1955). Sammanställningen visade att av ca 1100 gravar på Björkö innehöll 13 dräkt detaljer och 34 keramik som kan anses härröra eller ha starka influenser från det finska fastlandet (figur 1). Andelen gravar med föremål från detta område uppgick därmed till ca 4% av alla gravar i Birka. De dateringar som finns för en del andra föremåls kategorier i gravarna med föremål från den finska halvön visar att kontakterna med denna region varit i det närmaste konstanta över tiden. Här skiljer sig det finska materialet från annat östligt material i Birka, som ökade kraftigt från och med 800-talets andra hälft.

Föremålen från finska fastlandet förekom i såväl mans- som kvinnogravar. Gravarna uppvisade inga kluster eller enklaver utan låg relativt spridda på de olika gravfälten. I tre fall förekom dock grupper om två gravar vilka låg nära



Figur 1. Keramik av östersjöfinsk typ från Birka, Bj 731. Foto: C. Hedenstierna-Jonson, Historiska museet.



Figur 2. Ringspänne med facetterade och piggförsedda knoppar från grav 1053 Foto: C. Hedenstierna-Jonson, Historiska museet.

intill varandra. Detta kan indikera att de gravlagda personerna tillhört samma familj, släkt eller annan typ av social gemenskap.

I detta sammanhang är det också intressant att notera att föremålen från finska fastlandet uppträdde i alla de gravtyper som förekommer på Birkas gravfält, men att de förekom mest frekvent i brandgravar, en gravform som var mycket vanlig i Mälardalen. De som i dessa fall har utfört begravningsritualen tycks där med varit väl förtrodda med och tillämpat lokala sedvänjor.

En stor andel föremål från finska fastlandet fanns även i kammargravar. Denna gravtyp har ansetts sammanhänga med en elit bestående av krigare och handelsidkande personer med långväga kontakter. Några av kammargravarna med föremål från den finska halvön hör också till de mest föremålsrika i Birka. Utifrån detta kan det vara rimligt att anta att personer i stadens elit ingick i ett nätverk och hade direkta eller indirekta kontakter med grupper på det finska

fastlandet. Eftersom dessa gravar även innehöll handelsindikerande föremål kan varuutbyte ha utgjort en grund för kontakterna.

Det fanns i regel endast ett föremål från det finska fastlandet i varje grav. Endast en grav innehöll såväl en dräktdetalj från den finska halvön som tre kärl av östersjöfinsk keramik². Även om föremålen tyder på att det funnits kontakter med grupper på det finska fastlandet är det svårt att hävda att de som gravlagts med enstaka föremål från detta område också härrört därifrån. Så hur ska då de gravlagda personernas kulturella identitet och grupptillhörighet förstås i dessa fall? Under senare år har det framhållits att det är av stor betydelse att se till hela uppsättningen av föremål och hur denna satts samman i de fall då kulturell identitet och grupptillhörighet diskuteras (Jones 1997:135; Cassel 2008:114). I det följande kommer därför också övriga föremål att redovisas för de Birkagravarna där det påträffats ringspännen med proveniens eller starka influenser från det finska fastlandet.

FYNDKOMBINATIONER FÖR GRAVAR MED RINGSPÄNNEN FRÅN FINSKA FASTLANDET

I Birkagravarna var ringspännen med piggförsedda facetterade knoppar den vanligaste dräktdetaljen som kom ifrån eller hade starka influenser från finska fastlandet (figur 2). Så varifrån kom då övriga dräktdetaljer och eventuell keramik i dessa gravar? Vilka andra kulturella influenser finns med andra ord representerade?

Gravar innehållande ringspännen med facetterade och piggförsedda knoppar utgörs av de gravar som på fackspråk benämns Bj 58A, 197, 478, 480, 954, 1053B, 1074 samt Seton VI³. Analysen gäller först och främst ursprung och influensområden för övriga dräktdetaljer och övrig keramik, men även gravskicket kommer att beröras. Materialet redovisas i tabell 1. I tabellen anges också den litteratur som har brukats vid bestämningen av proveniens och influensområde för dräktdetaljerna. Proveniensen, det vill säga ursprunget, har delats in i grupperna skandinavisk, västlig och östlig. Termen östlig täcker i detta fall såväl Östeuropa som det diffusa område som inom arkeologisk litteratur brukar kallas det orientaliska. Att den östliga gruppen är så vidsträckt och generell har sin förklaring i att direkta proveniensområden i många fall är svåra att ange med en större geografisk precision.

De flesta av de åtta gravarna innehållande ringspännen med piggförsedda facetterade knoppar uppvisade en stor spridning när det gäller ursprung och influensområden för övriga dräktdetaljer och keramik. I två gravar, Bj 197 och

480, hade det facetterade piggförsedda ringspännet från det finska fastlandet kombinerats med dräktdetaljer eller keramik från skandinaviskt område. I Bj 197, fanns keramik av typ A IV, det vill säga inhemsk keramik. Grav Bj 197, utgjordes av en brandgrav, det gravskick som förekommer i Mälardalen. I Bj 480 fanns två ovala spännbucklor med pånitade fågelfigurer (typ P 42). Ovala spännbucklor anses som typiska för det dräktskick som tillämpades av kvinnor från den skandinaviska halvön, såväl inom det skandinaviska området som i Väst- och Östeuropa (Jansson 1985:11). I Bj 480 fanns också ett treflikigt förgyllt bronsspänne med djurornamentik i skandinavisk stil (Hårdh 1984:90f).

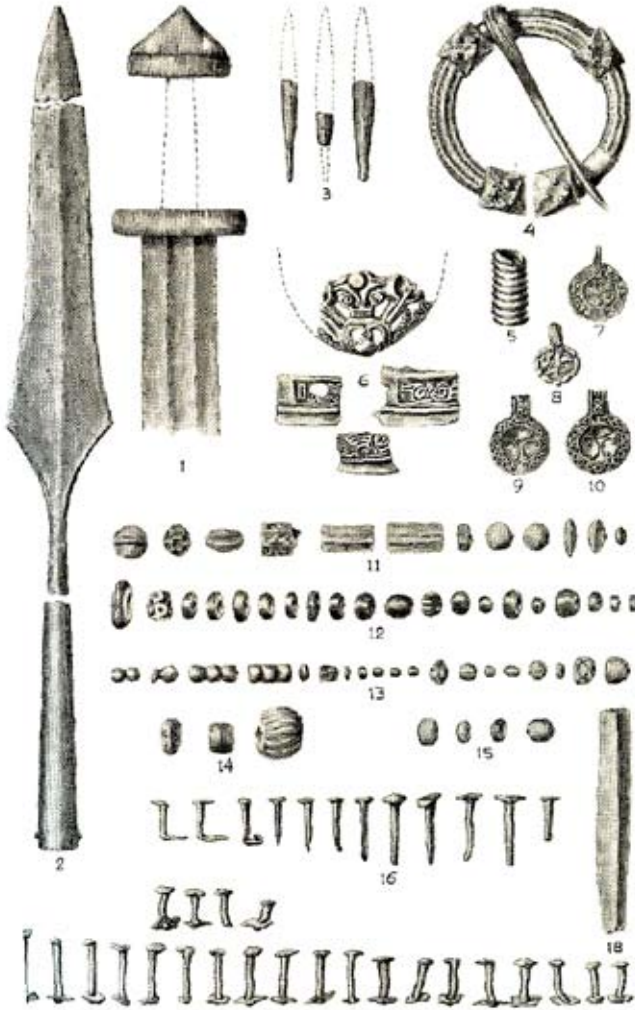
I tre gravar hade det facetterade piggförsedda ringspännet från den finska halvön kombinerats med såväl skandinaviska som östliga dräktdetaljer. I Bj 58A fanns ett brickband av silvertråd av östlig typ (Hägg 1984:208f; Larsson 2007:154). Dessutom innehöll graven ett hängsmycke i silver med virvelformat mönster. Det senare har ansetts vara tillverkat i Norden (Duczko 1989:15). I Bj 478 påträffades rester av ett band av östlig typ, denna gång av guld. I samma grav fanns även ett tungformigt beslag i Borrestil (Mälarstedt 1986:109f), det vill säga i en djurornamentikstil som utgick från skandinaviskt område (Horn Fuglesang 1992:178). I Bj 954 fanns de ovala spännbucklor som bars av kvinnor från det skandinaviska området. Det sköldformiga hänget med virvelmönster i graven var också skandinaviskt (Duczko 1989:14-15). I graven fanns även ett treflikigt förgyllt spänne med djurornamentik i Borrestil. Typen förekommer framför allt i östra Sverige (Hårdh 1984:85ff). De östliga eller östligt influerade dräktdetaljerna i denna grav utgjordes av ett ringspänne med upprullade ändar samt ett hänge gjort av ett östligt remsbeslag (Ginters 1984:23ff; Jansson 1986:82).

I en grav, Bj 1074, förekom endast östliga dräktdetaljer utöver det piggförsedda facetterade ringspännet. Dessa detaljer utgjordes av 18 massiva bronsknappar samt gjutna bronsbeslag till bälten. Knappar förekommer endast i ett fåtal Birkagravar. De har sannolikt hört till kaftaner (Hägg 1986:68f.). Detta plagg har ansetts vara "orientaliskt" och kan avspegla ett dräktskick som förekom vid hovet i Bysans alternativt inom det stepp-nomadiska eller islamiska området (Hägg 1986; Jansson 1989:596). Beslagen i Bj 1074 var dels hjärtformade, dels tungformade och de anses vara av orientalisk typ. Motsvarande typer har påträffats från Sverige ned till Ungern i väst. I öst finns exemplar från Västsibirien och ned mot kalifatet. Direkta paralleller till beslagen från Bj 1074 har påträffats i Ukraina (Jansson 1986:94-97).

Graven Seton VI utgjordes av en trolig dubbelgrav med en man och en kvinna. I denna grav kombinerades materiell kultur från såväl det finska fastlandet som skandinaviskt, östligt och västligt område (figur 3). Graven uppvisade ovala spännbucklor, två skopformiga hängen, ett Ludwig den fromme-

Tabell 1. Tabellen visar fyndkombinationerna för Birkagravar innehållande ringspännen med facetterade och piggforsedda knoppar.

Grav nr	Gravskick	Genus	Dräkt detaljer	Proveniensen eller influens	Keramik	Övrigt	Referenser
Bj 58 A	Kistgrav	M?	silverband (brickband m silvertråd) hänge	östlig skandinavisk	- 2 A IV kärl	2 st islamiska mynt ½ grågrön glasflusspärla, kniv Kamfragment 1 st islamiskt mynt	Silverband (Hägg 1984:208f; Larsson 2007:154), Hänge (Duczko 1989:15)
Bj 197	Brandgrav						
Bj 478	Kistgrav	M	tungformat bältesbeslag m gripdjur i Borrestil rester av guldband (brickband)	skandinavisk östlig	-	Kniv	Bältesbeslag (Mälärstedt 1986:109f), Guldband (Geijer 1938:159; Hägg 1984:208f; Larsson 2007:163)
Bj 480	Kistgrav	K	spännbucklor P42 treflikigt spänne	skandinavisk skandinavisk	-	Hängkors, knivar, syl, Pincett, pärlor	Spännbucklor (Jansson 1985:60ff), Spänne (Hårdh 1984:90f).
Bj 954	Kammargrav	K	spännbucklor P51 sköldformigt hänge treflikigt spänne ringspänne m upprullade ändar hänge av rembeslag	skandinavisk skandinavisk skandinavisk östlig	-	Kubooktaedrisk vikt, 2 st torschammar- amuletter, Bärnstenshänge, Kniv, mejsel, nyckel, Syl, pärlor, 2 st islamiska mynt, Hedebymynt	Spännbucklor (Jansson 1985:81, 204), Sköldformigt hänge (Duczko 1989:14-15), Treflikigt spänne (Hårdh 1984:85ff), Ringspänne upprullade ändar (Ginters 1984:23ff), Hänge av rembeslag (Jansson 1986:82)
Bj 1053B	Kammargrav	M		östlig	-	Sköldbuckla, pilspets, islamiskt mynt, kniv	Graven benämns 1053A av Gräslund 1980 och 1053B i SHMs katalog
Bj 1074	Kammargrav	M	bälten bronsknappar	östlig östlig	-	Kam, kamfodral, kniv, lansspets, 3 vikter	Bälten (Jansson 1986), Bronsknappar (Hägg 1986:68f; Jansson 1989:596).
Seton VI	Brandgrav	M + K	oval spännbuckla P 51 2 skopformiga hängen silverhänge mynt Ludvig den fromme m ögla	skandinavisk skandinavisk östlig västlig	3 kärl, varav 1 st AIV-kärl bevarat	Bältesbeslag, kniv, pilspets, spjutspets, svärd, pärlor, bronsspirall, bryne	P 51 (Jansson 1985:11, 81f), Skopformigt hänge (Duczko 1985:47f), Silverhänge (Selling 1945:104), Keramik-kärl Selling 1945:49, fig 21b, Graven och fynden publicerade i Selling 1945



Figur 3. Grav Seton VI (efter Selling 1945).

mynt omgjort till hänge samt ytterligare ett silverhänge. Det sistnämnda har betecknats som orientaliskt (Selling 1945:104). Skopformiga hängen har ansetts vara skandinaviska (Duczko 1985:47f.), medan spännbucklorna, typiska för den skandinaviska halvön, är av typ P 51. Mer än hälften av alla spännbucklor som påträffats i Birkagravarna är av denna typ (Jansson 1985:81). Det bevarade lerkärllet tycks vara ett AIV-kärl, det vill säga lokalt tillverkat, medan mynthänget tyder på västliga influenser eller kontakter.

Endast i en grav, Bj 1053B, fanns varken keramik eller dräkt detaljer, utöver ringspännet. Sammanfattningsvis kan noteras att de dräkt detaljer och den keramik som fått följa med de döda i graven, utöver de facetterade och piggförsedda ringspännen från finska fastlandet, har proveniens eller influenser från skandinaviskt och östligt område, enbart skandinaviskt område, enbart östligt område, samt skandinaviskt, östligt och västligt område. Frågan är vad kombinationerna av de kulturella influenserna säger om de gravlagda och deras identitet och om hur kulturell identitet har konstruerats och varit under förhandlande i dessa fall.

TRANSMIGRANS OCH KULTURELL HYBRIDITET

Inom antropologi har forskare uppmärksammat transmigrans när det gäller nutida samhällen. Men frågan är om inte begreppet också har relevans för de migrationer som skedde mellan icke-statliga samhällen i äldre tider, precis som arkeologen Kerstin Cassel hävdar (Cassel 2008:78-79). Begreppet transmigrans åsyftar ”... immigrants whose daily lives depend on multiple and constant interconnections across international borders and whose public identities are configured in relationship to more than one nation-state” (Glick Schiller *et al* 1995:48). En transmigrant har alltså inte bara lämnat ett samhälle utan han eller hon rör sig mellan flera samhällen och dessa samhällen knyts på så vis samman. Transmigrantens sociala fält kan därmed omfatta flera etniska grupper och såväl de gamla som de nya sociala sammanhangen är av betydelse när livet och identiteten omformas på en ny plats (Cassel 2008:78-79 med referenser).

Gravarna med facetterade piggförsedda ringspännen i Birka uppvisar flera olika ursprungsområden för övriga dräkt detaljer medan keramiken är lokalt tillverkad. En förklaring till heterogeniteten skulle kunna vara att de gravlagda under sitt liv just varit ett slags transmigranter som rört sig mellan olika samhällen. Personernas identitet skulle i dessa fall ha varit kopplad till flera grupper eller platser. Eftersom det i denna text brukats mycket vida geografiska beteckningar bör det särskilt påpekas att identitet och grupp tillhörighet för dessa individer i så fall bör ha varit knuten till lokala grupper och inte till de överregionala områdena som beteckningarna ”skandinavisk”, ”finsk” och ”östlig” refererar till (jfr Jansson 1997:21).

Det går emellertid att ytterligare utveckla tankarna kring kulturell identitet och grupp tillhörighet för de personer i Birka som begravts med dräkt detaljer från olika områden.

Förutom ”transmigrans” är det även relevant att föra in begreppet ”kulturell hybriditet” i resonemanget. Begreppet kulturell hybriditet förekommer inom

postkoloniala studier och i diskussioner om mångkulturella samhällen. Med hybridisering avses en blandning av olika kulturella element som annars är åtskilda tidsmässigt eller rumsligt (t ex Cassel 2008:114; Ekengren 2009:157). Forskare inom det postkoloniala fältet, som bland annat behandlar hur identiteter konstrueras och förhandlas, har framhävt att möten och mellangruppsliga kontakter är produktiva i betydelsen att något helt nytt kan uppstå ur dem. Detta nya kan räknas som en egen kategori (Bhabha 2004:56, 296, 312; Fahlander 2007:29; Ekengren 2009:157).

De här analyserade Birkagravarna uppvisade en blandning av olika kulturella element och influenser. Den kulturella hybriditet som framträder i dessa gravar kan ses som uttryck för att nya kulturella identiteter varit under förhandlande i Birka. Genom de möten och mellangruppsliga kontakter som uppstod vid förflyttningar och migrationer har personernas kulturella identitet förändrats, omförhandlats och blivit till något nytt eget med inslag från de olika bygder där personerna visats, känt sig förankrade eller haft andra typer kontakter. Kanske ser vi här tendenser till en vikingatida urban identitet (jfr Cassel 2008:129). Tidigare har liknande kulturellt varierade urbana miljöer funnits på kontinenten under romersk tid, då romerska traditioner blandades med inhemska i erövrade områden (Wells 1999:204f). Parallellt med Birka finns det under vikingatid ett antal urbana miljöer i Östersjöområdet och längs de ryska floderna där den materiella kulturen uppvisar drag från olika områden och där det finns en rik variation bland begravningsritualerna. Nämnas bör Hedeby, Staraja Ladoga, Gnëzdovo och Rjurikovo Gorodišće.

BIRKAS BEFOLKNING

Vad säger då de Birkagravar som uppvisar kulturell hybriditet om den vikingatida staden och dess befolkning? Antalet genomgånga gravar i denna studie är få och antalet skulle behöva utvidgas betydligt för att kunna ge en bättre bild av hur kulturell identitet konstruerats och varit under förhandlande i Birka. Trots ett rikt gravmaterial från denna plats har diskussioner om kulturell identitet grundade på mer omfattande föremålsgenomgångar inte företagits. Utifrån de tendenser som fanns i gravarna med facetterade piggförsedda ringspännan framgår att det kan vara relevant att jämföra Birkagravarna och deras föremålskombinationer med liknande material från platser som nordbor frekventerade inom nuvarande ryska området. För dessa platser har frågor om kulturell identitet varit centrala och dessa frågor har också diskuterats av svenska arkeologer. Ingmar Jansson har såväl utifrån material från det stora vikingatida gravfältet i Gnëzdovo som från andra gravfält i Rus' pekat på att

de olika kulturinslagen är kombinerade och spridda på ett sådant vis att det inte går att urskilja befolkningsgrupper med olika kulturtillhörighet. Jansson menar att även om människorna hade skiftande härstamning så var befolkningsmajoriteten på dessa platser förenade i *ett* samhälle och förmodligen räknade invånarna sig som *en* enhet (Jansson 1994:18-20; 1997:25; 2000:132). Johan Callmer har för sitt vidkommande diskuterat några av handelsplatserna inom Rus' så som Staraja Ladoga och Rjurikovo Gorodišče. På dessa platser finns det inslag av skandinavisk, finsk, baltisk och slavisk kultur. Callmer menar att de handelsplatser och stöddepunkter som uppstod i Rus' förmodligen var öppna, inkluderande och pluralistiska samhällen och att där fanns en acceptans för olika kulturella mönster (Callmer 2000b:74).

Det går att finna paralleller mellan gravfälten i Rus' och de i Birka. Föremål från finska fastlandet förekommer som det ovan visats i gravar där det också finns dräktdetaljer från andra områden. Dräktdetaljer från den finska halvön och östersjöfinsk keramik uppträder även i såväl gravar av gängse Mälardalstyp som i andra gravtyper. Dessutom finns det gravar med föremål från det finska fastlandet på de flesta av stadens gravfält och gravarna bildar inte några enklaver. Gravarna visar att de som gravlades var integrerade med den övriga befolkningen i staden och att de kulturella gränserna inte varit skarpa.

AVSLUTNING

Dräktdetaljer och keramik med proveniens eller starka influenser från finska fastlandet förekommer i 46 av de ca 1100 gravar som grävts ut på Björkö. Detta motsvarar ca 4% av de utgrävda gravarna i anslutning till Birka. Föremålen med proveniens från det finska fastlandet uppträdde dock inte i kombination med andra föremål från samma område utan oftast ett och ett i gravarna. En betydelsefull uppgift har därför varit att kartlägga varifrån övriga dräktdetaljer och eventuell övrig keramik i gravarna härrörde för att därigenom kunna fastställa vilka andra kulturella influenser som finns representerade. Studien utgick ifrån de åtta gravar som innehöll ringspännan med piggförsedda facetterade knoppar - den vanligaste dräktdetaljen med proveniens eller influenser från finska fastlandet i Birkagravarna. Undersökningen visade att det fanns en variation när det gällde ursprung och influensområden för övriga dräktdetaljer och keramik i de flesta av de åtta gravarna. Utöver ringspännena från den finska halvön innehöll dessa gravar i några fall enbart skandinaviska eller östliga föremål, i andra fall av såväl skandinaviska som östliga föremål och i ett fall såväl skandinaviska, östliga som västliga föremål. Heterogeniteten för dräktdetaljer och keramik i gravarna med ringspännan från finska fastlandet skulle kunna ses som uttryck

för att de gravlagda under sitt liv rört sig mellan flera samhällen och att deras identitet har varit kopplad till flera grupper eller platser. Dessa individer kan ha varit tidiga transmigranter. Termen ”transmigrant”, som bland annat används inom antropologi, betecknar personer som rör sig och har kontakter över gränser och vars identiteter formas i förhållande till flera platser och hemorter. Diskussionen om personer gravlagda med föremål från flera olika områden kan emellertid föras ett steg längre. En term som är relevant att lyfta fram i detta sammanhang är kulturell hybriditet. Begreppet förekommer ofta inom postkoloniala studier och vid diskussioner som rör mångkulturella samhällen. Utifrån detta perspektiv hävdas att något helt nytt och eget kan uppstå ur mellangruppsliga kontakter och möten och att det nya kan betraktas som en egen kategori. Den kulturella hybriditet som är synlig i de här genomgångna Birka-gravarna kan tolkas som att nya kulturella identiteter var under förhandlande i Birka och att en vikingatida urban identitet kan ha varit i vardande.

De studerade gravarnas spridningen på gravfälten, de många olika typerna av gravskick som tillämpats och blandningen av föremål från finska halvön samt skandinaviskt, östligt och i viss mån västligt område visar att de kulturella gränserna mellan olika grupper i Birka i dessa fall inte har varit skarp och att den lokala kulturen ingått i ett samspel med främmande uttryck. En mer fullständig kartläggning av varifrån föremålen i de många Birkagravar härrör och hur de kombinerats skulle dock vara önskvärt för att vidare belysa frågor om hur identiteter förhandlats och konstruerats på denna plats. De här genomgångna gravarna indikerar dock att de föreställningar om en ”ursvensk” identitet som populärkultur och svensknationalistiska grupper projicerar på vikingatiden stämmer dåligt överens med de förhållanden som rådde i Birka.

NOTER

1. Habitus är en term som används inom sociologi och antropologi. I vardagligt tal motsvarar termen närmast ”inlärda handlingsmönster”.
2. Den keramiska traditionen var densamma på båda sidor av Finska viken under vikingatid och östersjöfinsk keramik har påträffats såväl i Finland som i Estland. Det skulle kunna vara av intresse att även behandla kontakterna mellan Birka och det estniska området. Materialet från det estniska området är dock svårtillgängligt. Dessutom pekar företagna studier på att vikingatida smycken från det estniska området är sällsynta fynd på det svenska fastlandet (Ligi 1993). Till yttermera visso förekommer inte dräktdetaljer med proveniens från det estniska området i Birkagravarna, så som till exempel vissa karaktäristiska typer av stora dräktnålar i brons. Inte heller har snodda brons Halsringar och spiralarmsringar, vanliga i Baltikum, påträffats i Birkagravarna (Ginters 1981:36f). I och med att de estniska smyckena är så ringa

förekommande på det svenska fastlandet och genom att de närmast saknas i Birka-gravarna kan det antas att den östersjöfinska keramik som kom till Birka härrörde från den finska halvön.

3. Förkortningen Bj står för Björkö. Beteckningen Seton VI anger att graven tillhör de gravar som grävdes ut av arkeologen Alexander Seton.

REFERENSER

Arbman, H. 1940. *Birka I. Die Gräber. Tafeln*. KVHAA. Stockholm.

Arbman, H. 1955. *Svear i österviking*. Stockholm.

Arne, T. J. 1911. Sveriges förbindelser med Östern under vikingatiden. *Fornvännen* 1911: 1-66.

Arne, T. J. 1914. *La Suède et l'Orient*. Uppsala.

Artelius, T. 2000. *Bortglömda föreställningar. Begravningsritual och begravningsplats i halländsk yngre järnålder*. Riksantikvarieämbetet arkeologiska undersökningar skrifter 36. Stockholm.

Arvidsson, S. 2001. I skuggan av kors och hakkors. I: C. Raudvere, A. Andrén & K. Jennbert (red.) *Myter om det nordiska. Mellan romantik och politik*. Vägar till Midgård 1. Lund. 93-110.

Bhabha, H. 2004. *The Location of Culture*. London.

Burström, M. 1991. *Arkeologisk samhällsavgränsning. En studie av vikingatida samhälls-territorier i Smålands inland*. Stockholm Studies in Archaeology 9. Stockholm.

Callmer, J. 2000a. The archaeology of the early Rus' c. A.D. 500-900. *Medieval Scandinavia* 13: 7-63.

Callmer, J. 2000b. From West to East. The Penetration of Scandinavians into Eastern Europe ca. 500-900. I: M. Kazanski, A. Necessian & C. Zuckerman (red.) *Les Centres proto-urbains russes entre Scandinavie, Byzance et Orient*. Actes du Colloque International tenu au Collège de France en octobre 1997. Paris. 45-94.

Cassel, K. 2008. *Det gemensamma rummet. Migrationer, myter och möten*. Södertörn Archaeological Studies 5. Huddinge.

Clunies Ross, M. & Lönnroth, L. 2001. Den fornnordiska musan. I: C. Raudvere, A. Andrén & K. Jennbert (red.) *Myter om det nordiska. Mellan romantik och politik*. Vägar till Midgård 1. Lund. 23-58.

Duczko, V. 1985. *Birka V. The filigree and granulation work of the Viking Period*. KVHAA. Stockholm.

- 108 Duczko, V. 1989. Runde Silberblechanhänger mit punziertem Muster. I: G. Arwidsson (red.) *Birka II:3. Systematische Analysen der Gräberfunde*. KVHAA. Stockholm. 9-18.
- Edgren, T. 1992. Den förhistoriska tiden. I: M. Norrback (red.) *Finlands historia*, 1. Esbo.
- Edgren, T. 2008. The Viking Age in Finland. I: S. Brink & N. Price (red.) *The Viking World*. Abingdon. 470-484.
- Ekengren, F. 2009. *Ritualization – Hybridization – Fragmentation. The Mutability of Roman Vessels in Germania Magna AD 1-400*. Acta Archaeologica Lundensia, Series in 4°, No. 28. Lund.
- Entwistle, J. 2000. *The fashioned body. Fashion, Dress and Modern Social Theory*. Cambridge.
- Fahlander, F. 2007. Third space encounters: Hybridity, Mimicry and Interstitial Practices. I: P. Cornell & F. Fahlander (red.) *Encounters, Materialities, Confrontations: Archaeologies of Social Space and Interaction*. Newcastle. 15-41.
- Gardell, M. 2001. Vargavinter i Vinland. I: C. Raudvere, A. Andrén & K. Jennbert (red.) *Myter om det nordiska – mellan romantik och politik*. Vågar till Midgård I. Lund. 153-190.
- Geijer, A. 1938. *Die Textiltunden aus den Gräbern*. Birka III. Stockholm.
- Ginters, V. 1981. *Tracht und Schmuck in Birka und im ostbaltischen Raum. Eine vergleichende Studie*. KVHAA. Antikvariskt arkiv 70. Stockholm.
- Ginters, V. 1984. Der Ursprung der Ringspannen von östlichen Typ. I: G. Arwidsson (red.) *Birka II:1. Systematische Analysen der Gräberfunde*. Stockholm, 23-30.
- Glick Schiller, N. Basch, N. & Szanton-Blanc, C. 1995. From Immigrant to Transmigrant: Theorizing Transnational Migration. *Anthropological Quarterly*, vol. 68, no. 1. 48-63.
- Gustin, I. 2004. *Mellan gåva och marknad. Handel, tillit och materiell kultur under vikingatid*. Lund Studies in Medieval Archaeology 34. Stockholm.
- Gustin, I. in print. Migration and Memories from the other side of the Sea? Objects from the Finnish mainland retrieved in the Birka graves. I: J. Callmer, I. Gustin & M. Roslund (red.) *Crossing cultural boundaries. Communicators and communication in the Baltic and beyond ca. 400-1200*.
- Gräslund, A.-S. 1980. *The burial customs. A Study of the Graves on Björkö*. Birka IV. KVHAA. Stockholm.
- Gräslund, A.-S. 2007. Det mångkulturella Birka. I: E. Bergdahl (red.) *Kunskapen och publiken. Rapport från tre forskarseminarier 2006-2007 kring kulturarv och den publika uppgiften*. Riksantikvarieämbetet. Stockholm. 13-16.

Hagerman, M. 2006. *Det rena landet. Om konsten att uppfinna sina förfäder*. Stockholm.

Hodder, I. 1982. *Symbols in action. Ethnoarchaeological studies of material culture*. Cambridge.

Hodder, I. 1986. *Reading the Past. Current approaches to interpretation in Archaeology*. Cambridge.

Horn Fuglesang, S. 1992. Kunst. I: E. Roesdahl (red.) *Viking og Hvidekrist. Norden og Europa 800-1200*. København. 176-184.

Hårdh, B. 1984. Kleeblattfibeln. I: G. Arwidsson (red.) *Birka II:1. Systematische Analyse der Gräberfunde*. KVHAA. Stockholm. 85-94.

Hägg, I. 1984. Birkas orientalska praktplagg. *Fornvännen* 78 (1983). 203-223.

Hägg, I. 1986. Die Tracht. I: G. Arwidsson (red.) *Birka II:2. Systematische Analysen der Gräberfunde*. KVHAA. Stockholm. 51-70.

Jansson, I. 1985. *Ovala spännbucklor. En studie av vikingatida standardsmycken med utgångspunkt från Björkö-fyndet*. Aun 7. Uppsala.

Jansson, I. 1986. Gürtel und Gürtelzubehör vom orientalischen Typ. I: G. Arwidsson (red.) *Birka II:2. Systematische Analysen der Gräberfunde*. KVHAA. Stockholm. 77-108.

Jansson, I. 1987. Communications between Scandinavia and Eastern Europe in the Viking Age. The archaeological evidence. I: K. Düwel *et al.* (red.) *Untersuchungen zu Handel und Verkehr der vor- und frühgeschichtlichen Zeit in Mittel- und Nordeuropa. Teil IV. Der Handel der Karolinger- und Wikingerzeit*. Abh. Akad. Wiss. Göttingen, Phil. Hist. Kl. Dritte Folge Nr. 156. Göttingen. 773-807.

Jansson, I. 1989. Wikingerzeitlicher orientalischer Import in Skandinavien. "Oldenburg - Wolin - Staraja Ladoga - Novgorod - Kiev. Handel und Handelsverbindungen im südlichen und östlichen Ostseeraum während des frühen Mittelalters". Bericht der Römisch Germanischen Kommission, Band 69, 1988. Mainz am Rhein. 564-647.

Jansson, I. 1994. Skandinavien, Baltikum under Rus' under vikingatiden. I: K. Tønnesson (red.) *Norden og Baltikum. Rapport I*. Oslo. 5-25.

Jansson, I. 1997. Warfare, trade or colonization? Some general remarks on the eastern expansion of the Scandinavians in the Viking period. I: P. Hansson (red.) *The Rural Viking in Russia and Sweden*. Örebro. 9-64.

Jansson, I. 2000. Östersjöländerna och vikingatiden. I: K. Dahlbäck (red.) *Att förstå det mänskliga. Humanistisk forskning vid Stockholms universitet*. Stockholm. 109-137.

Jones, S. 1997. *The Archaeology of Ethnicity. Constructing identities in the past and present*. London/New York.

- Kaliff, A. 2001. *Gothic connections. Contacts between eastern Scandinavia and the southern Baltic coast 1000 BC-500 AD*. Occasional Papers in Archaeology 26. Uppsala.
- Kivikoski, E. 1938. Studien zu Birkas Handel im östlichen Ostseegebiet. *Acta Archaeologica* VIII, 1937. København. 229-250.
- Larsson, A. 2007. *Klädd krigare*. OPIA 39. Uppsala.
- Lehtosalo-Hilander, P.-L. 1982. *Luistari II. The Artefacts*. SMYA - FFT 82:2. Helsingfors.
- Lehtosalo-Hilander, P.-L. 1983. Gutarnas förbindelser med Finland. I: I. Jansson (red.) *Gutar och vikingar*. Stockholm. 288-305.
- Ligi, P. 2003. Eesti ja Rootsi sidemetest muinasajal/ Sveriges och Estlands kontakter under förhistorisk tid. I: T. Tamla & A-M. Dahlberg (red.) *Eesti ja Rootsi/Estland och Sverige*. Tallinn. 14-25.
- Mälärstedt, H. 1986. Öbriger Gürtelzubehör. I: G. Arwidsson (red.) *Birka II:2. Systematische Analysen der Gräberfunde*. KVHAA. Stockholm. 109-110.
- Naum, M. 2008. *Homelands lost and gained. Slavic migration and settlement on Bornholm in the early Middle Ages*. Lund Studies in Historical Archaeology 9. Lund.
- Pohl, W. 1998. Telling the difference. Signs of ethnic identity. I: W. Pohl (red.) *Strategies of Distinction. The Construction of Ethnic Communities, 300-800*. Leiden. 17-69.
- Roslund, M. 2001. *Gäster i huset. Kulturell överföring mellan slaver och skandinaver 900 till 1300*. Skrifter utgivna av Vetenskaps societeten i Lund. 92. Lund.
- Selling, D. 1945. *Alexander Seton som fornforskare*. Kungl. vitterhets historie och antikvitets akademiens handlingar, del 59:3. Stockholm.
- Selling, D. 1955. *Wikingertidliche und Frühmittelalterliche Keramik in Schweden*. Stockholm.
- Svanberg, F. 1999. *I skuggan av vikingatiden. Om Skåne, Halland, Blekinge och Själland*. Lund.
- Uino, P. 1997. Ancient Karelia. Archaeological Studies. *Finska fornminnesföreningens tidskrift* 104. Helsinki.
- Walette, A. 2004. *Sagans svenskar. Synen på vikingatiden och de isländska sagorna som historia under 300 år*. Malmö.
- Wells, P. 1999. *The Barbarians Speak. How the Conquered Peoples Shaped Roman Europe*. New Jersey.