



LUND UNIVERSITY

"I socialt underläge"

en explorativ studie av arbetslösa socialbidragssökande

Jönsson, Leif Roland; Starrin, Bengt

1999

Document Version:

Förlagets slutgiltiga version

[Link to publication](#)

Citation for published version (APA):

Jönsson, L. R., & Starrin, B. (1999). "I socialt underläge": en explorativ studie av arbetslösa socialbidragssökande. (Meddelanden från Socialhögskolan; Vol. 1999, Nr. 4), (Research Reports in Social Work; Vol. 1999, Nr. 4). Socialhögskolan, Lunds universitet.

Total number of authors:

2

General rights

Unless other specific re-use rights are stated the following general rights apply:

Copyright and moral rights for the publications made accessible in the public portal are retained by the authors and/or other copyright owners and it is a condition of accessing publications that users recognise and abide by the legal requirements associated with these rights.

- Users may download and print one copy of any publication from the public portal for the purpose of private study or research.
- You may not further distribute the material or use it for any profit-making activity or commercial gain
- You may freely distribute the URL identifying the publication in the public portal

Read more about Creative commons licenses: <https://creativecommons.org/licenses/>

Take down policy

If you believe that this document breaches copyright please contact us providing details, and we will remove access to the work immediately and investigate your claim.

LUND UNIVERSITY

PO Box 117
221 00 Lund
+46 46-222 00 00

MEDDELANDEN FRÅN SOCIALHÖG- SKOLAN

Leif R. Jönsson
och
Bengt Starrin

”I SOCIALT UNDERLÄGE”
– En explorativ studie av arbetslösa
socialbidragssökande

1999:4

”I SOCIALT UNDERLÄGE”
**– En explorativ studie av arbetslösa
socialbidragssökande**

**Leif R. Jönsson
och
Bengt Starrin**

SAMMANFATTNING

Det övergripande syftet med denna studie har varit att bidra till ökning av kunskap om arbetslösa socialbidragssökandes ekonomiska, sociala och hälsomässiga situation. Ett delsyfte har varit att undersöka i vilken mån gruppen arbetslösa ej bidragssökande skiljer sig från gruppen arbetslösa bidragssökande i ekonomiska, sociala och hälsomässiga avseenden. Dessutom har vi varit intresserade av att få kunskap om de arbetslösa bidragssökandes upplevelser av kontakten med socialtjänsten.

I studien ingår data från fem olika delstudier och undersökningspopulationen består av 3 580 arbetslösa varav 761 har ansökt om socialbidrag. Enkätdata har bearbetats i SPSS bl.a. med hjälp av konventionell tabellanalys och logistisk regressionsanalys.

Resultatet visar att det finns betydande ekonomiska och sociala skillnader mellan arbetslösa som ansökt om socialbidrag och arbetslösa som ej ansökt.

Förekomsten av olika hälsobesvär är mer utbredd inom gruppen socialbidragssökande än bland ej sökande. Dessa skillnader försvinner dock vid kontroll för ekonomiska och sociala förhållanden i form av 'ekonomi-skam modellen'.

För många har mötet med socialtjänsten varit en obehaglig upplevelse. En stor andel anger att de känt skam, förnedring och förödmjukelse när de sökt socialbidrag.

Hur man anser sig ha blivit bemött och i vilken mån man känt skam samvarierar. En betydligt större andel av dem som anser sig ha blivit dåligt bemötta av sin socialekreterare har känt skam än de som anser sig ha blivit bra bemötta.

Av undersökningen framgår att bemötande och förekomsten av skamkänslor samvarierar med hälsa. De som anser sig ha blivit dåligt bemötta och som samtidigt känt skam besväras i betydligt större utsträckning av nedstämdhet och har i större utsträckning drabbats av en arbetslöshetsrelaterad hälsosvikt än de som anser sig ha blivit bra bemötta och som inte känt skam.

Ekonomiskt stöd för arbetet med denna rapport har erhållits från Centrum för utvärdering i socialt arbete (CUS) vid Socialstyrelsen, Folkhälsoinstitutet och Samhällsvetenskapliga forskningsrådet (SFR).

INNEHÅLLSFÖRTECKNING

Sammanfattning 3

1. Inledning 7
 - 1.1 Bakgrund 7
 - 1.2 Syfte 7
 - 1.3 Metod och genomförande 8
 - 1.3.1 Population och urval 8
 - 1.3.2 Undersökningsinstrument 9
 - 1.3.3 Datainsamling 10
 - 1.3.4 Databearbetning 10
 - 1.4 Rapportens uppläggning 11

2. Levnadsförhållanden och hälsa 12
 - 2.1 Sökandet av socialbidrag 12
 - 2.2 Arbetslösa och arbetslösa socialbidragssökandes levnadsvillkor 15
 - 2.2.1 Ekonomisk utsatthet 16
 - 2.2.1.1 Några illustrationer –
om att avstå från läkar- och tandläkarbesök 18
 - 2.2.2 Erfarenheter av att bli förringad 19
 - 2.2.2.1 Några illustrationer – om att bli förringad 21
 - 2.3 Hälsobesvär 24
 - 2.3.1 Jämförelse mellan bidragssökande och
ej bidragssökande 26
 - 2.4 Ekonomi-skam modellen
– Ett försök att förstå ohälsans variationer 27

3. Attityder till socialbidragstagande, känsloupplevelser
och bemötande 34
 - 3.1 Bilder av allmänhetens uppfattningar om
socialbidragssökande 37
 - 3.1.1 Bilder av allmänhetens uppfattningar
och egen hälsa 38
 - 3.2 När man söker socialbidrag – bemötande 40
 - 3.3 Känslor i samband med bidragssökande 41

- 3.4 Bemötande och känslor i samband med bidragssökande 43
 - 3.4.1 Fyra typer av bidragssökande 44
- 3.5 Bemötande, skamkänslor och hälsa 45

- 4. Sammanfattning och diskussion 47
 - 4.1 Sammanfattning 47
 - 4.1.1 Levnadsförhållanden och hälsa 47
 - 4.1.2 Bilder av allmänhetens uppfattning om bidragssökande, känsloupplevelser och bemötande 48
 - 4.2 Diskussion 50
 - 4.2.1 Fattigdomens två sidor – Ekonomiskt och socialt underläge 50

- Notförteckning 53

1. INLEDNING

1.1 BAKGRUND

I början av 90-talet drabbades Sverige av en arbetslöshetschock. Nästan en halv miljon arbetstillfällen försvann inom loppet av tre år – från 1990 till 1993. Arbetslösheten ökade från knappt 2 procent år 1990 till drygt 8 procent år 1993 och arbetslösheten bland unga steg från ca 4 procent till drygt 17 procent under samma tid.¹ Under 1998 har arbetslösheten sjunkit och främst då bland yngre. Men fortfarande är arbetslösheten hög och den har lett till att försörjningsfrågan utvecklats till ett av 90-talet mest brännande problem. Man får gå tillbaka ända till 30-talets depressionår för att finna dess motsvarighet.²

Samtidigt med de dramatiska förändringarna på arbetsmarknaden genomfördes ett omfattande ekonomiskt saneringsprogram med kraftiga nedskärningar i det generella välfärdssystemet. Dessa nedskärningar har medfört en omfattande övervältring av kostnader från staten till kommunerna.³

I takt med nedskärningarna i det generella välfärdssystemet har allt fler människor blivit beroende av ekonomiskt stöd i form av socialbidrag. Mellan åren 1990 och 1997 ökade antalet socialbidragstagare i landet från 517 000 till 749 000 dvs. en ökning med 45 procent. Kostnaderna för socialbidragen ökade under perioden från 4,7 miljarder till 12,4 miljarder.

1.2 SYFTE

Det övergripande syftet med denna studie är att försöka bidra till att öka kunskapen om arbetslösa socialbidragssökandes ekonomiska, sociala och hälsomässiga situation. Vi är även intresserade av frågan om och i vilken mån gruppen arbetslösa ej bidragssökande skiljer sig från gruppen arbetslösa bidragssökande i ekonomiska, sociala och hälsomässiga avseenden. Dessutom är vi intresserade av att få kunskap om de arbetslösa bidragssökandes upplevelser av kontakten med socialtjänsten.

1.3 METOD OCH GENOMFÖRANDE

1.3.1 POPULATION OCH URVAL

I vår undersökning använder vi data från fem olika studier (tabell 1). Tre av undersökningarna är urvalsundersökningar och två totalundersökningar. Totalt ingår 3 580 arbetslösa i datamaterialet. Av dessa har 761 personer under sin arbetslöshet ansökt om socialbidrag.

Tabell 1. Den föreliggande undersökningens datamaterial.

Undersökningsgrupp	Antal	Därav sökande av socialbidrag.	Svarsfrekv. %	Arbetslöshetsgrupp Alu/öppet arbetslös (ða)	Frågeform.	Tidpunkt för genomförandet av datainsaml.	Total/urvalsunders.
Arbetslösa i Skåne, majoriteten tillhörande LO [LO S]	1249	345	77	Alu	A	sept-okt 1996	Urval
Datortek, Skåne [Dat. S]	255	104	85	Alu	A	dec-jan 1997	Total
Arbetslösa inom Sif i nordvästra Skåne [SIF Sk]	708	70	73	77 % ða 23 % alu	B	mars-maj 1997	Total
Arbetslösa inom Sif i Göteborg [SIF G]	500	91	62	71 % ða 29 % alu	B	maj-juni 1997	Urval
Arbetslösa inom SKTF, hela landet [SKTF]	868	151	67	81 % ða 19 % alu	B	maj-juni 1997	Urval
Totalt	3580	761					

A= Arbetslöshetens konsekvenser B= Att vara arbetslös

Som framgår av tabell 1 varierar svarsfrekvensen i de olika undersökningarna mellan 62 procent och 85 procent. Skåneundersökningarna omfattade dels ett urval om 14 kommuner med ALU-projekt och dels fyra datorteksprojekt i lika många kommuner. De båda SIF-undersökningarna var lokala studier där två regionkontor ingick, dels Göteborgsområdet och dels 10 kommuner i nordvästra Skåne. SKTF-studien var en urvalsundersökning av samtliga arbetslösa kassamedlemmar som omfattade hela landet.

1.3.2 UNDERSÖKNINGSINSTRUMENT

Två olika frågeformulär har använts vid datainsamlingen. I Skåneundersökningarna använde vi ett frågeformulär med beteckningen "Arbetslöshetens konsekvenser". I de övriga undersökningarna har vi använt oss av ett frågeformulär benämnt "Att vara arbetslös". En stor del av frågorna i dessa formulär är likalydande. Data från de olika undersökningarna har fogats samman för att – i explorativt syfte – möjliggöra vissa typer av analyser. Undersökningens explorativa ansats gör att representativitetsproblemen får en underordnad betydelse.⁴ För att i möjligaste mån beakta den påverkan som undersökningsgruppernas olika egenskaper kan ha på resultaten har vi när det visade sig vara befogat justerat för dessa inflytelser (multipel logistisk regressionsanalys).

Formulären innehåller frågor om sociala bakgrundsförhållanden som t.ex. kön, ålder, utbildning, familjeförhållanden, arbetslöshetstidens längd och etnicitet. Dessutom ingår ett antal frågor om ekonomi. Konkret ställdes frågor om hur den ekonomiska situationen förändrats under arbetslösheten. Frågor ställdes även om huruvida man under arbetslösheten tvingats till att pantsätta ägodelar, sälja ägodelar, avstå från läkar- eller tandläkarbesök, låna pengar.

Ett antal frågor i formulären handlar om erfarenheter av att ha blivit förringad eller nedvärderad (skamgjord i vår terminologi) under sin arbetslöshet. Frågor ställdes t.ex. om man blivit ignorerad, betraktats som lat, betraktats som okunnig på grund av sin arbetslöshet.

Ytterligare ett antal frågor rörde olika hälsoförhållanden. Som mått på upplevd ohälsa används dels svar på enskilda frågor och dels sammanvägda mått utifrån respondenternas svar på enskilda frågor om besvär. Det sammanvägda måttet "allvarlig ohälsa" har bildats utifrån svar på frågor om hur frekvent man under de sista tre månaderna besvärats av magbesvär, sömnbesvär eller huvudvärk. För att uppfylla kravet på "allvarlig ohälsa" skall man ha besvärats i stort sett dagligen av åtminstone något av dem. Det sammanvägda måttet "arbetslöshetsrelaterad hälsosvikt" har bildats utifrån variablerna "magbesvär", "sömnbesvär", "huvudvärk", "nedstämdhet" och självrapporterade hälsoförändringar

under den innevarande arbetslöshetsperioden. Villkoret för "arbetslöshetsrelaterad hälsosvikt" är att man i stort sett dagligen besvärats av endera magbesvär, sömnbesvär, huvudvärk eller nedstämdhet samt att man uppgivit att hälsan försämrats under arbetslöshet. Faktorn arbetslöshetsrelaterad hälsosvikt skall betraktas som en preliminär konstruktion och är ett försök att bedöma den hälsosvikt som kan tänkas följa i arbetslöshetens spår.

I frågeformuläret ställdes även frågor till dem som under sin arbetslöshet ansökt om socialbidrag. T.ex. ställdes frågor om hur den sökande upplever bemötandet av personalen på socialkontoret. Vidare ställdes frågor om hur man tror att allmänheten ser på dem som söker socialbidrag. Dessutom ställdes ett antal frågor om känsloupplevelser i samband med ansökan om socialbidrag.

För varje fråga som behandlas i undersökningen finns den exakta formuleringen med svarsalternativ förtecknad i fotnot. I fotnot beskrivs även hur sammansatta mått har konstruerats.

1.3.3. DATAINSAMLING

Datainsamlingen ägde rum vid olika tillfällen under perioden september 1996 till juni 1997 och gick till på två olika sätt. I Skåneundersökningarna (inklusive datorteksundersökningen), som vänder sig till arbetslösa i åtgärder, har frågeformulär delats ut till grupper av arbetslösa som kallats till en gemensam träff. I tjänstemannaundersökningarna har data samlats in via postenkät.

1.3.4 DATABEARBETNING

Enkätdata har bearbetats i SPSS bl.a. med hjälp av konventionell tabellanalys och logistisk regressionsanalys. Logistisk regressionsanalys har använts för kontroll av skilda sociala förhållanden som t.ex. populationskaraktäristika (multivariat analys). Den logistiska regressionsanalysen resulterar i en oddskvot. Oddskvoten är kvoten mellan två odds.

Vi använder resultaten av de logistiska analyserna som utgångspunkt för olika typer av resonemang.⁵

1.4 RAPPORTENS UPPLÄGGNING

I kapitel 2 undersöker vi benägenheten bland olika grupper av arbetslösa att söka socialbidrag. I samma kapitel gör vi sedan en jämförelse mellan arbetslösa ej socialbidragssökande och arbetslösa socialbidragssökande. Den övergripande frågeställningen är: Vad skiljer socialbidragssökande från ej socialbidragssökande med avseende på ekonomiska, sociala och hälsomässiga förhållanden.

I kapitel 3 koncentrerar vi oss på gruppen socialbidragssökande. Vi ställer ett antal frågor: Vilka föreställningar har socialbidragssökande om allmänhetens attityder till socialbidragssökande? Hur upplever de socialbidragssökande besöket på socialkontoret? Vilka känslor säger man sig ha upplevt i samband med besöken. Vi kommer också att relatera dessa till de sökandes självupplevda hälsa.

Slutligen i kapitel 4 sammanfattar och diskuterar vi resultaten från undersökningen.

2. LEVNADSFÖRHÅLLANDEN OCH HÄLSA

2.1 SÖKANDET AV SOCIALBIDRAG

Ordet fattig betyder ungefär "den som har litet att taga av".⁶ Den svenska empiriska forskningen om fattigdom har ofta använt socialbidragstagande som en indikator på eller liktydigt med fattigdom.⁷ Men att likställa fattigdom med biståndstagande är dock långt ifrån problemfritt. Halleröd visar i sin avhandling att det i mycket liten utsträckning är samma personer som definieras som ekonomiskt fattiga som de som faktiskt tar emot socialbidrag.⁸

Det finns en röd tråd som förbinder äldre tiders fattighjälps med dagens socialtjänst i Sverige. Detta kan vara ett skäl till varför socialbidragstagande ofta används som mått på fattigdom. Under 1900-talets första hälft kallades ekonomiskt bistånd för fattighjälps. År 1957 ändrades terminologin till socialhjälp, år 1982 till socialbidrag och år 1998 har termen i den reviderade socialtjänstlagen ändrats till försörjningsstöd.

Frågan om hur fattigdom bör definieras och avgränsas i förhållande till ej fattigdom har varit föremål för en omfattande diskussion och debatt. Ur diskussionen kring fattigdomsbegreppet kan åtminstone två skiljelinjer skönjas. *Den första* går mellan en absolut och en relativ definition av fattigdom. Frågan är om fattigdom lämpligast bör betraktas som ett absolut tillstånd oavsett allt annat eller om fattigdom lämpligen bör förstås som ett relativt tillstånd vars innebörd kan ändras från tid till annan. *Den andra* går mellan indirekta och direkta definitioner av fattigdom. Den indirekta definitionen går ut på att skatta individers och hushålls ekonomiska resurser och att utifrån denna skattning se vilka individer som faller under ett på förhand definierat fattigdomsstreck. Den direkta ansatsen baseras på observationer av levnadsstandard. De som avviker mest negativt från den allmänna levnadsstandarden klassas som fattiga.⁹

Sverige liksom övriga skandinaviska länder har haft svaga forsknings-traditioner inom ramen för fattigdomsbegreppet.¹⁰ Detta gäller inte minst förhållandet mellan fattigdom och hälsa.¹¹

En del studier har lyft fram arbetslöshet som en viktig orsak till socialbidragssökande. Walter Korpi visade i en undersökning som omfattade perioden 1956-1969 att förändringar i arbetslöshetsstaten och realinkomst förde med sig förändringar i andelen bidragstagare.¹² Björn Gustafsson fann i sin undersökning av bidragstagande från mitten av 20-talet fram till 70-talets slut att arbetslöshetsnivån hade en mycket stark påverkan på nivån av bidragstagande framförallt för åldersgruppen 16-29 år.¹³ Stenberg visar i en longitudinell studie som sträcker sig över sjuttio år att arbetslöshet fortfarande är den betydelsefullaste faktorn när det gäller materiell deprivation.¹⁴

Arbetslöshetsnivån i sig tycks dock inte vara avgörande för socialbidragstagande.¹⁵ Däremot leder ett tillskott av arbetslösa till ökat bidragstagande. Halleröd konstaterar i sin undersökning att en mycket stor andel bidragstagare är arbetslösa och att majoriteten saknar arbetslöshetsförsäkring. Brist på arbete eller hinder att ta tillgängliga arbeten är mycket vanligt bland socialbidragsdebutanter.

Salonen poängterar i sin undersökning att kombinationen bristfälliga arbetsinkomster och otillräckliga socialförsäkringsförmåner kan leda till socialbidragsberoende. För ungdomar med svårigheter att komma in på arbetsmarknaden utgör socialbidraget oftast den enda alternativa inkomstkällan.¹⁶

I Socialtjänstkommitténs betänkande från 1993 konstateras att en betydande del av socialbidragstagarna utgörs av människor som inte kunnat komma in på arbetsmarknaden och i det sociala skydds nätet.¹⁷ De enskilt största orsakerna till utvecklingen angavs vara det försämrade arbetsmarknadsläget och en kraftig ökning av antalet personer utan medel till den egna försörjningen.

I vårt eget material framgår att totalt har 761 personer eller 21 procent av de arbetslösa ansökt om socialbidrag under sin arbetslöshet (tabell 2). Andelen socialbidragssökande är störst bland de yngre (20-29 år) och bland ensamstående med barn.

I åldersgruppen 20-29 år är det 36 procent som under sin arbetslöshet ansökt om socialbidrag och bland ensamstående med barn är det 48 pro-

cent. Vi kan även notera att socialbidragssökandet skiljer sig åt mellan de olika undersökningsgrupperna. I Datorteksgruppen i Skåne är det 42 procent som under sin arbetslöshet ansökt om socialbidrag medan det bland arbetslösa tjänstemän i Skåne endast är 10 procent. Skillnaderna i socialbidragssökandet med avseende på hur länge man har varit arbetslös är relativt små.

Tabell 2. Socialbidragssökande¹⁸ fördelade på sociala bakgrundsförhållanden, multipel logistisk regressionsanalys.

		Antal soci- albidr. sö- kande frekv.	Andel so- cialbidr. sökande ¹⁹ %	Odds- kvot	
Totalt		761	21		
Kön	Kvinna	431	20	1.0	
	Man	330	24	1.3 *	
Ålder	20-29 år	233	36	8.3 ***	
	30-39 år	240	28	5.9 ***	
	40-49 år	176	22	4.4 ***	
	50-59 år	93	11	2.1 **	
	60-65 år	14	5	1.0	
	Ej svar	5			
Utbildning	Folkskola el enh. skola				
	yrkesutbildning	164	19	1.4 *	
	Grundskola el motsv	284	27	1.6 *	
	Gymnasieskola	152	19	1.6 *	
	Utbildning minst ett år utöver gymnasiesk.	66	18	1.6 *	
	Examen från univ el högskola	37	15	1.0	
	Ej svar/ej klassificerbart	58			
Familjetyp	Sambo utan barn	125	11	1.0	
	Sambo med barn	194	19	1.1 e.s.	
	Ensamst. utan barn	263	29	2.2 ***	
	Ensamst. med barn	168	48	4.7 ***	
	Ej klassificerbart	11			
Etnicitet	Ej. inv. bakgrund	508	20	1.0	
	Första gen. invandrare	194	29	1.3 e.s.	
	Andra gen. invandrare	46	26	1.7 *	
	Ej svar	13			
Arbetslös- hetstidens längd	1-12 mån	228	21	1.0	
	12-24 mån	145	21	1.3 *	
	25-36 mån	115	21	1.5 **	
	37-48 mån	107	20	1.7 ***	
	49 mån -	153	24	2.1 ***	
Arbetslös- hetsgrupp	Ej svar	13			
	Sif Nordvästra Skåne	70	10	1.0	
	Sif Göteborg	91	19	1.9 ***	
	SKTF hela landet	152	18	1.6 **	
	Skåne (LO)	345	28	2.0 ***	
	Datortek (Skåne)	104	42	3.4 ***	
Signifikansnivå		*** p < 0.001	** p < 0.01	* p < 0.05	e.s. ej signifikant

Den multipla logistiska regressionsanalysen ger vid handen att oddskvoten för att söka socialbidrag är 8 gånger större i åldersgruppen 20-29 år jämfört med åldersgruppen 60-65 år. De stora skillnaderna i åldershänseende kan sannolikt förklaras av att yngre haft stora svårigheter att komma ut på arbetsmarknaden och därigenom kvalificera sig för a-kasseersättning. De har därför i större utsträckning än andra varit hänvisade till att söka socialbidrag.

Oddskvoten är, som framgår av tabell 2, nästan fem gånger större bland ensamstående med barn än för samboende utan barn. Vi kan även notera att oddskvoten för att söka socialbidrag ökar något med arbetslöshetstidens längd men inte särskilt markant.

2.2 ARBETSLÖSA OCH ARBETSLÖSA SOCIALBIDRAGSSÖKANDES LEVNADSVILLKOR

Socialstyrelsen konstaterar i sin rapport om Socialbidragstagare och socialbidragens utveckling att socialbidragstagare som grupp har sämre ekonomiska resurser än de som inte har socialbidrag.²⁰ De har det också sämre ställt i fråga om arbete, bostad, hälsa och utbildning. Det finns även stora skillnader vad gäller försörjningsbörd, inkomst, psykosociala problem och missbruk. Dessutom förefaller det sociala kontaktnätet vara sårbarare.

När det gäller hälsosituationen framgår av SCB:s ULF-undersökningar för perioden 1990-93 att nästan tre gånger så många socialbidragstagare anser att deras hälsotillstånd är dåligt än vad som är fallet i befolkningen som helhet. Var fjärde socialbidragstagare är drabbad av långvarig sjukdom med i hög grad nedsatt arbetsförmåga och en dryg tredjedel har sjukdom med svåra besvär. Detta är ungefär dubbelt så vanligt hos socialbidragstagare som hos den övriga befolkningen.²¹

Vad gäller socialbidragstagares sociala nätverk framgår, enligt SCB:s ULF undersökningar för perioden 1990-1993, att nästan en tredjedel av socialbidragstagarna saknar nära vänner jämfört med drygt en femtedel i hela befolkningen. Drygt en femtedel av socialbidragstagarna umgås

mer sällan med föräldrar, barn eller syskon som inte ingår i hushållet. Det är dubbelt så hög andel som i hela befolkningen. 29 procent av socialbidragstagarna i Socialstyrelsens bearbetning besvärades av ängslan, oro eller ångest. Siffran för hela befolkningen var 13 procent.

Även Socialstyrelsens Sociala Rapport visar på ett liknande mönster. I den Sociala Rapporten görs en jämförelse mellan socialbidragstagare och icke socialbidragstagare under två perioder, 1986/87 och 1994/95 dvs. en jämförelse mellan hög- och lågkonjunktur (tabell 3).

Det framgår att såväl vid högkonjunktur som vid lågkonjunktur är socialbidragstagares levnadsvillkor betydligt sämre än icke socialbidragstagares. Vad vi kan lägga märke till är att socialbidragstagares utsatta situation tycks förstärkas i lågkonjunktur. En mindre andel förvärvsarbeter, en större andel är arbetslösa, en något större andel har långvarig sjukdom och en något större andel saknar kontantmarginal.

Tabell 3. Levnadsförhållanden för socialbidragstagare och ej socialbidragstagare, 1986/87 och 1994/95.

		Förvärvs- arbete	Arbets- löshet	Långvarig sjukdom	Saknar kontant- marginal %
		%	%	%	%
Socialbidragstagare	1986/1987	59	12	23	70
Ej socialbidragstag.	1986/1987	89	1	12	22
Socialbidragstagare	1994/1995	43	25	25	72
Ej socialbidragstagare	1994/1995	85	6	14	21

Källa: Social Rapport 1997. Stockholm. Socialstyrelsen, 1997.

2.2.1 EKONOMISK UTSATTHET

Finns det några skillnader mellan arbetslösa socialbidragssökande och arbetslösa ej socialbidragssökande? Av våra data framgår att det finns betydelsefulla skillnader mellan de båda grupperna (tabell 4).

Genomgående kan vi konstatera att andelen som under sin arbetslöshet tvingats pantsätta ägodelar, sälja ägodelar, låna pengar eller saknar kontantmarginal är betydligt större bland de socialbidragssökande än bland dem som ej ansökt om socialbidrag. Detta gäller oavsett undersökningsgrupp.

Som framgår av tabell 4 kan vissa betydelsefulla skillnader mellan de olika undersökningsgrupperna noteras. Andelen socialbidragssökande kvinnor som saknar kontantmarginal varierar mellan 76 och 96 procent. Störst andel som saknar kontantmarginal återfinns bland bidragssökande SKTF-medlemmar. Motsvarande variation för män är betydligt mindre eller 70 till 78 procent. Som jämförelse vill vi peka på att andelen som saknade kontantmarginal i Socialstyrelsens Sociala rapport var 72 procent.

Tabell 4. Ekonomiska påfrestningar och umbäranden under arbetslöshet, fördelat på olika undersökningsgrupper.

				Pants. ägo- delar ²²	Sålt ägo- delar ²³	Lånat pengar ²⁴	Saknar kontant mar- ginal ²⁵	Avstått från läkar- besök ²⁶	Avstått från tandlä- kar- besök ²⁷
				%	%	%	%	%	%
Socialbidrags- sökande	SIF Sk	Kv	44	54	78	76	63	65	
	n=70	M	38	67	78	71	63	58	
	SIF G	Kv	34	40	86	82	60	64	
	n=91	M	37	63	90	73	54	54	
	SKTF	Kv	35	54	94	96	69	71	
	n=151	M	33	67	86	78	67	65	
	LO S	Kv	40	51	95	87	73	79	
	n=345	M	53	63	90	77	67	77	
	Dat. S	Kv	20	35	97	90	69	70	
n=104	M	36	58	91	70	46	52		
Ej socialbi- dragssökande	SIF Sk	Kv	5	14	33	43	20	24	
	n=638	M	6	22	29	34	13	24	
	SIF G	Kv	5	17	36	39	17	25	
	n=409	M	5	23	33	30	19	29	
	SKTF	Kv	5	13	37	42	21	24	
	n=717	M	16	30	52	47	33	37	
	LO S	Kv	15	22	54	65	39	47	
	n=904	M	32	38	63	63	44	50	
	Dat. S	Kv	7	18	61	54	37	38	
n=151	M	17	28	62	48	31	44		

Av tabell 4 framgår vidare att det är betydligt vanligare att man tvingats avstå från läkar- och tandläkarbesök inom gruppen socialbidragssökande än inom gruppen ej socialbidragssökande. Andelen bidragssökande kvinnor som tvingats avstå från tandläkarbesök varierar mellan 64 och 79 procent och motsvarande variation för män är 52 och 77 procent.

2.2.1.1 Några illustrationer – om att avstå från läkar- och tandläkarbesök

Vad finns bakom siffrorna om de inställda eller uppskjutna läkar- och tandläkarbesöken? Detta vet man inte så mycket om eftersom det är något som inte tidigare uppmärksammats i någon nämnvärd omfattning. I en studie från Värmland berättar några arbetslösa om sina upplevelser och tankar kring detta och vi skall återge några berättelser.²⁸

En av dem som intervjuats i Värmlandsundersökningen är Kerstin. Hon har skjutit upp tandläkarbesök på grund av att hon inte haft råd. Hon har två små barn, är sammanboende och är i 25-årsåldern. Hennes man har låg inkomst. Hon beskriver familjens ekonomi som usel. Hon berättar att hon har tandvärk troligen på grund av hål i tänderna. Hon behöver gå till tandläkaren men måste nog avvakta. Dessutom behöver hon gå till doktorn på grund av magbesvär. Hon säger: – Jag har så ont och allt är så jobbigt. Jag har fått en tid men jag vet inte om jag har råd att betala. Man kanske får ta en räkning och så får man skjuta på betalningen till längre fram. Kanske doktorn skriver ut någon medicin till mig och då kanske jag inte har råd att lösa ut den medicinen heller.

Anita är en annan kvinna som berättar om hur det känns att skjuta upp tandläkarbesök. Anitas ekonomi är som många andras mer eller mindre körd i botten. Hon säger med bitterhet i rösten: – En har ju inte mer än en uppsättning tänder... det är ju hemskt att gå och ha tandvärk. Man tänker jag tar det nästa månad. Så går nästa månad och så får man vänta och så skjuter man på det. Jag var ju hos tandläkaren och jag hade hål och började laga men det var för dyrt så jag fick gå över ett år med hål i tänderna och det hål som var litet då det vart större och sen fick jag fler hål och jag kunde inte göra någonting åt det. Sen gick ju sociala in och hjälpte mig för de hjälper en ju till en viss del med sådana räkningar.

Sven är en som intervjuats i Värmlandsundersökningen och som tvingats göra strama prioriteringar i sin budget. Han är i 40-årsåldern och har varit arbetslös i två år. Han är ensamstående och bor tillsammans med sin dotter som är i tonåren. Han månar i första hand om dottern. De pengar han får över går till henne. Själv unnar han sig inte mycket. Flera

gångar har han avstått från att besöka läkare och sjukgymnast. Han har ryggbesvär och en del andra besvär och har därför behov av att både gå till sjukgymnast och läkare. – Det har ju kostat en hel del varje gång och så har man ibland varit tvungen att gå på behandlingar 3-4 gånger i veckan. Jag har avstått lite från det och även läkarbesök pga. att det är för dyrt. Istället får man gå och dra på värken man har. Jag avsätter hellre pengar till min dotter än går på behandlingar för min ryggskada så hon får den standarden som är i dagens läge jämfört med jämnåriga.

2.2.2 ERFARENHETER AV ATT BLI FÖRRINGAD

Historiskt sett har det varit vanligt att mer välsituerade betraktat personer ur lägre sociala klasser på ett nedlåtande sätt. Uppfattningarna har varit att de är omoraliska, ociviliserade, promiskuösa, lata och högljudda.²⁹ Om detta kan man läsa i Arne Helldéns bok om den sociala arrogansen.³⁰ Han menar att högklassers nedlåtenhet eller sociala arrogans mot lägre klasser framförallt var ett utmärkande drag i den aristokratiska kulturen. Den sociala arrogansen var nedtonad under den svenska folkhemsepokens storhetstid. Men under senare år har den sociala arrogansen fått en oväntat aktualitet, enligt Helldén. Den sociala atmosfären har förändrats. Frågor om jämlikhet, solidaritet och medkänsla har alltmer förts åt sidan till förmån för vad som uppfattas vara duglighet och duktighet. Allt detta har skapat utrymme för åsikter som ”duktigt folk klarar sig alltid” och åsikter om att arbetslöshet är självförvållad och mest beror på bristande arbetsvilja.³¹

Med envishet tycks myterna och skrönorna om de arbetslösa som lata, arbetsovilliga och lättjefulla leva vidare. Redan för över tjugo år sedan uppmärksammade två engelska samhällsforskare detta och menade då att av alla välfärdsstatens myter och skrönor har de om de arbetsskygga och snyltarna varit de sämst bestyrkta i fråga om bevismaterial; ändå har de visat sig vara de mest seglivade.³² De var seglivade då och de är lika seglivade idag. Trots att de, som bl.a. Gallie visar, saknar empirisk grund. Gallie visar i sin studie snarare på motsatsen. Långtidsarbetslösa tillmätte arbete större betydelse än vad de som var i arbete gjorde.³³

Vilka erfarenheter har man av att bli ringaktad på grund av sin arbetslöshet? Som framgår av tabell 6 skiljer sig gruppen socialbidragssökande från gruppen icke socialbidragssökande.

Andelen som har erfarenheter av att andra människor varit irriterade på dem, hållit sig undan dem, betraktat dem som mindre kunniga, betraktat dem som lata och ej brytt sig om vad de sagt eller gjort är betydligt större i gruppen arbetslösa socialbidragssökande än i gruppen arbetslösa ej socialbidragssökande.

Tabell 6. Erfarenheter av skamgöranden under arbetslöshet, fördelat på olika undersökningsgrupper.

				Irriterad på Dig ³⁴	Hållit sig undan Dig ³⁵	Betraktat Dig som mindre kunnig ³⁶	Betraktat Dig som lat ³⁷	Ej brytt sig om det Du sagt el. gjort ³⁸
				%	%	%	%	%
Socialbidrags- sökande	SIF Sk	Kv	n=70	54	33	65	70	46
		M		54	63	58	58	50
	SIF G	Kv	n=91	56	44	60	60	46
		M		48	40	55	45	35
	SKTF	Kv	n=151	52	20	61	57	49
		M		60	46	46	56	46
	LO S	Kv	n=345	69	33	60	69	44
		M		78	48	61	73	51
	Dat. S	Kv	n=104	66	23	57	64	42
	M		79	27	46	67	39	
Ej social- bidragssökande	SIF Sk	Kv	n=638	35	16	42	38	28
		M		36	29	39	39	36
	SIF G	Kv	n=409	35	15	36	34	25
		M		37	26	33	35	35
	SKTF	Kv	n=717	32	15	40	36	29
		M		43	24	42	39	34
	LO S	Kv	n=904	55	20	47	49	40
		M		60	24	46	56	42
	Dat. S	Kv	n=151	48	13	37	42	27
	M		49	27	31	50	29	

Men som framgår av tabell 6 finns det betydande variationer mellan de olika undersökningsgrupperna. Det finns även i vissa fall betydande könsmissiga variationer. Vi kan t.ex. notera att andelen bidragssökande kvinnor som har erfarenhet av att andra hållit sig undan dem på grund av att de är arbetslösa varierar mellan 20 och 44 %. Motsvarande variationer för män är 27 och 63 procent.

2.2.2.1 Några illustrationer – om att bli förringad

Det är således ganska vanligt att man som arbetslös upplever att omgivningen har negativa attityder till arbetslösa. Känslan av att andra människor som man möter ser ned på en på grund av att man är arbetslös kan uppstå i vitt skilda sammanhang. I den ovan refererade Värmlandsstudien berättar arbetslösa om olika händelser och sammanhang. Vi skall ge några utdrag ur denna studie.³⁹

När människor möts handlar i många fall samtalen om jobb. Frågor av typ: ”Vad gör Du?” ”Vad jobbar Du med?” kan upplevas som besvärande för den som är arbetslös. Så är det för Ulrika. För henne är det jobbigt när frågorna och samtalen om arbete kommer upp. – Man krymper för varje gång någon frågar: Vad jobbar du med då? Man känner sig besviken och ledsen för att man inte har ett jobb. Man skäms.

För att slippa konfronteras med sådana frågor och samtal har Ulrika börjat att dra sig undan. – Det är väl det som gör att man isolerar sig. Man vill inte konfronteras med sådant utan man söker sig till de likvärdiga. De får man en annan respons hos.

Arbetslösa möter också kommentarer som ”Någoting kan du väl få” eller ”Det finns väl städjobb”. Kerstin har varit med om detta många gånger. – En del tycks tro att det finns jobb, att arbetslösa är kräsna och att man inte vill ta vissa typer av jobb.

Det har förekommit att hon fått ’hurtiga’ uppmaningar som ”kom igen nu och ta dig i kragen”. – Men det finns ju inget jobb... Då blir man arg när folk inte förstår att det är svårt för arbetslösa i dag.

Gunnel har liknande erfarenheter. – Det är som om dom inte förstår att... det finns inga jobb. Jag blir förbannad. Det är liksom för lätt att häva ur sig, när en inte vet liksom riktigt heller vad det handlar om.

Även Inga – 40 år gammal tvåbarnsmamma och arbetslös sedan fyra år tillbaka – har erfarenheter av omgivningens negativa attityder till arbetslösa. Hon berättar om hur ledsen hon blir när hon hör kommentarer som ”Lägger ni bara manken till finns det jobb”. – I och med att man är arbetslös själv så känner man ju att det är lite som ett påhopp på en an-

nan också. Men det är väl sådana som aldrig har varit arbetslösa som säger så. De vet liksom inte vad det innebär och att det finns inga jobb att söka. Det är precis som att de tror att man vill gå hemma.

Men värst är det, säger Elisabeth, när anhöriga inte riktigt förstår. T.o.m. hennes pappa antyder och säger det ibland klart ut att det är väl för att hon inte vill ha något jobb som hon är arbetslös. Men jag, säger hon, – har ju verkligen försökt. Jag tror inte att han har förstått detta egentligen... det var helt annat på hans tid det går ju inte att jämföra, han fick fast jobb vid 16 års ålder och han är så gammalmodig. Han fattar inte. Hur skall man förklara för en som inte ens vill förstå.

När Elisabeth intervjuas i Värmlandsundersökningen deltar hon i ett Alu-projekt. Men även om hon är nöjd med projektet tycker hon att det är lite jobbigt att prata med andra om det. – Träffar man folk ute och de frågar vad jag gör då säger jag att det är ett projekt så där. Jag säger inte direkt att det är Alu för det känns som om det är någon negativ klang över det och då blir det: Har du bara Alu-jobb för det har jag ju hört flera gånger.

Yvonne berättar att hon dragit ned på umgänget. Nyligen var hon på ett 60-årskalas. – Där tillbringade de hela kvällen med att diskutera arbetslösheten och hur man skulle lösa den. Man orkar inte lyssna på sådant, jag klarar inte av det. Sådant är jobbigt. Det kanske var en klick som inte ville arbeta förut men i dag ser det ju annorlunda ut. Det är samma om jag tittar på TV eller så; pratar de om arbetslöshet då går jag hellre ut i köket och gör något annat eller slår över till annan kanal. Även om det inte direkt berör mig så tycker jag så. Kanske för det här med att man måste försvara sig på något vis. Om man sitter i en grupp och alla vet att jag är arbetslös. Man känner sig ju misslyckad. Ofta pratar de inte till mig utan det är allmänna diskussioner om arbetslösheten och de har förslag på hur man skall lösa den. Diskussionerna går vidare med. Oj, vad dyrt det har blivit och de har det lika bra som jag som jobbar. Då känns det ju, för det är ju de som jobbar som drar in pengarna. De som har arbete jobbar ju nästan så de stupar i dag. De tänker att det skulle vara skönt att bara göra vad de vill en dag, bara gå på stan t.ex.

Det är ju en dröm för dem så det blir ju väldiga motsättningar. Lagom är ju bäst. Ibland kanske de säger saker som jag uppfattar negativt fast de kanske inte menar så, så jag kan mycket väl tänka mig att det är så att det ibland liksom ligger hos mig.

I Skåneundersökningen tog flera upp känslan av att känna sig mindre värd. En ensamstående trebarnsmamma, som arbetat som affärsbiträde och som kom till Sverige som barn från ett sydeuropeiskt land berättar: ”Jag tycker själv inte att jag känner mig annorlunda, men tyvärr så blir man inte bemött på samma sätt av utomstående. Precis som om man är mindre värd. På något sätt tror dom att man är lat, att man vill vara arbetslös. Många gånger är det okunnighet, dom vet inte ... Jag menar, vem som helst kan bli arbetslös ... ju längre du är arbetslös så blir du mindre och mindre värd i deras ögon. Om du bara har varit arbetslös några veckor så tänker inte folk så, men när de får höra hur länge du varit arbetslös, om du varit arbetslös i tre år och stämplat tittar dom på dig precis som ’kan du inte göra något åt det?’.”

Lars, en 45 årig man som tidigare arbetat som byggnadsarbetare säger: ”De ser ned på oss. Det gör de faktiskt. Vi kan inte, ja t.ex. de skickar alltid ut (reklam om) extrapriser på TV och radio och sådant och så går man in då och säger att jag skulle vilja ha den där TV:n och så tar dom upplysningar då. Dom säger ’Jaha, du är arbetslös, du får inte ta den där på avbetalning, för du är arbetslös.’ Då tycker jag faktiskt att de skulle skriva det eller något sådant. Ej för arbetslösa.”⁴⁰

I möten med andra människor prövas självrespekten. Den kan hotas eller stärkas. Självrespekten kan komma att hotas när arbetslösheten kommer på tal. Ifrågasättandet av de arbetslösa som grupp utgör för många ett hot mot den egna värdigheten även om samtalen rör sig på ett allmänt plan. Ibland försöker man försvara sin värdighet genom att gå in i en diskussion och hävda bristen på jobb. Misslyckas man med detta blir det gärna så att man begränsar sitt umgänge till andra arbetslösa. – Det är lätt att ta till sig omgivningens uppfattningar om att man är sämre värd, säger Pär.

2.3 HÄLSOBESVÄR

Hur fattigdom inverkar på människornas liv och hälsa har skildrats i åtskilliga skönlitterära, politiska och vetenskapliga arbeten. Beskrivningar finns också nedtecknade i sånger och dikter. Det är sedan länge väl bekant att sociala förhållanden inverkar på människors hälsa även om den vetenskapliga dokumentationen är av senare datum. Men kunskapen om mekanismerna bakom sambandet är likväl inte tillräckligt klarlagda. Att det existerar betydande olikhet eller ojämlikhet mellan socioekonomiska grupper när det gäller såväl risken att drabbas av flertalet sjukdomar som risken att gå en för tidig död till mötes, finns det en ganska stor enighet om.⁴¹

Det är numera också väl dokumenterat att arbetslöshet kan leda till sociala, ekonomiska och hälsomässiga problem men även att hälsomässiga problem kan leda till såväl ekonomiska som sociala problem.

Varför arbetslöshet leder till allvarliga problem för den ene men inte för den andre tvistar forskare om. Är det arbetslösheten i sig som har den största betydelsen? Är det förlust av inkomster? Är det arbetslöshetens längd? Är det förlust av social status och prestige? Eller är det en komplex väv av olika förhållanden?

Mycket tyder på att såväl materiella som icke-materiella faktorer har betydelse för att förstå varför arbetslöshet för den ene medför hälsomässiga problem men inte för den andre.

En del studier pekar i riktning mot att sambandet mellan arbetslöshet och psykiskt välbefinnande har att göra med lönearbetets betydelse på så sätt att ju större betydelse som arbetet har i en människas tillvaro desto känbarare blir konsekvenserna av arbetslöshet.⁴²

I forskningen om arbetslöshetens konsekvenser löper som en röd tråd att arbetslöshet kan skada den enskildes självbild och värde på grund av att samhället fäster så stor vikt vid att man arbetar. När en person förlorar sitt arbete förlorar hon också en viktig social funktion. Hon går in i en roll som innebär minskad aktning från andra människor. Man har i litteraturen tagit upp att arbetslöshet i vissa kulturer nästan betraktas som någonting onormalt och näst intill skamligt.⁴³

Arbete betyder pengar och för de allra flesta innebär arbetslöshet en inkomstförlust. Arbete ger dessutom struktur åt en del av vår vardag, sociala kontakter med människor utanför den egna familjen, mål och avsikter förankrade i ett kollektiv, status och identitet och regelbunden aktivitet.⁴⁴ Men pengar ger dessutom en känsla av kontroll och makt.⁴⁵

Den arbetslöshetsforskning som beaktat den ekonomiska aspekten visar att ju svårare den ekonomiska situationen är under arbetslöshet desto större är risken att drabbas av psykologiska, sociala och hälsomässiga problem.⁴⁶ Men de ekonomiska svårigheter som kan följa i spåren av arbetslöshet är inte begränsade till enbart de arbetslösa. De har en tendens att sprida sig till andra, t.ex. familjemedlemmar som make, maka och barn. Ett flertal studier pekar på att när familjer drabbas av ekonomiska problem blir sambandet mellan arbetslöshet, sociala problem och ohälsa tydligare.⁴⁷

Ekonomiska svårigheter i familjer i samband med arbetslöshet tycks även i många fall öka spänningarna i familjen.⁴⁸ Föräldrars frustration över sin arbetslöshet och sin svåra ekonomiska situation försämrar atmosfären i hemmet. Känslor av vrede och fientlighet uppstår och dessa känslor kan gå ut över maka/make/sambo och barn.⁴⁹

Omgivningens syn på arbetslöshet och arbetslösa tycks också ha betydelse för det sociala välbefinnandet och hälsan under arbetslöshet. Ju mer individen 'skamgörs' under arbetslöshet och ju mer skamligt det upplevs att vara arbetslös desto allvarigare blir effekterna.⁵⁰ Konsekvenserna tycks bli allvarligast när individen både är utsatt för ekonomisk påfrestning och omgivningens skamgörande.⁵¹

Studier har visat att socialt stöd från omgivningen kan mildra verkningarna av psykisk stress och att socialt stöd tycks ha en modifierande effekt på arbetslöshetens psykiska verkningar.⁵² I en studie fann man att socialt stöd påverkade kolesterolnivå, rapporterad ohälsa och nedstämdhet bland arbetare. Ju lägre det sociala stödet var desto högre kolesterolnivån, mer rapporterad ohälsa och högre grad av nedstämdhet jämfört med arbetslösa som åtnjöt socialt stöd.⁵³

Betydelsen av arbetslöshetens längd för det psykologiska och psykiska välbefinnandet har belysts i ett antal studier. Men resultaten är något motsägelsefulla. I en engelsk undersökning fann man att sambanden var kurvlinjära. Graden av psykiska obehag ökade under de första sex månaderna av arbetslöshet för att därefter avta.⁵⁴ Det finns emellertid andra studier som pekar på att de psykiska problemen ökar om arbetslösheten blir långvarig.⁵⁵

2.3.1 JÄMFÖRELSE MELLAN BIDRAGSSÖKANDE OCH EJ BIDRAGSSÖKANDE

I tabell 7 framgår att utbredningen av hälsobesvär är betydligt större bland dem som under sin arbetslöshet ansökt om socialbidrag än för dem som inte ansökt.

Tabell 7. Olika typer av besvär under de senaste tre månaderna, fördelat på olika undersökningsgrupper.

			Ned- stämdhet ⁵⁶	Allvarlig ohälsa ⁵⁷	Försäm- rad hälsa ⁵⁸	Arbetslös- hetsre- laterad häl- sosvikt ⁵⁹
			%	%	%	%
Socialbidrags- sökande	SIF Sk	Kv	57	22	48	30
		M	46	32	61	38
	n=70					
	SIF G	Kv	51	40	38	27
		M	54	19	53	31
	n=91					
	SKTF	Kv	53	26	44	28
		M	36	21	49	20
Ej socialbi- ragssökande	LO S	Kv	53	41	51	32
		M	43	35	57	30
	n=345					
	Dat. S	Kv	53	30	49	25
		M	29	30	39	17
	n=104					
	SIF Sk	Kv	32	19	27	13
		M	25	17	33	17
	n=638					
	SIF G	Kv	35	16	34	14
	M	32	13	36	13	
n=409						
SKTF	Kv	29	15	25	12	
	M	28	13	36	13	
n=717						
LO S	Kv	34	31	41	20	
	M	33	20	40	18	
n=904						
Dat. S	Kv	37	18	32	16	
	M	28	12	39	12	
n=151						

Vi kan också lägga märke till att andelen som uppger att arbetslösheten inneburit en försämring av det allmänna hälsotillståndet är större i gruppen socialbidragssökande än i gruppen ej socialbidragssökande. Vidare kan vi notera att arbetslöshetsrelaterad hälsosvikt är betydligt vanligare bland bidragssökande arbetslösa än bland ej bidragssökande arbetslösa.

Betydande variationer finns mellan undersökningsgrupperna. Andelen bidragssökande män som drabbats av en arbetslöshetsrelaterad hälsosvikt varierar mellan 17 och 38 procent i de olika grupperna.

2.4 EKONOMI-SKAM MODELLEN – ETT FÖRSÖK ATT FÖRSTÅ OHÄLSANS VARIATIONER

Av den tidigare gjorda redovisningen framgår att de bidragssökande inte bara har en mer problematisk ekonomisk situation jämfört med de arbetslösa ej bidragssökande. De är också mer socialt utsatta. Som framgått har den bidragssökande gruppen i större utsträckning erfarenheter av att bli förringad. Kan dessa två omständigheter vara en del i förklaringen till att den bidragssökande gruppen har sämre hälsa än icke-bidragssökande?

Vi skall pröva detta genom att i analysen föra in en modell som vi benämner ekonomi-skam modellen. Den utgår ifrån antagandet att både ekonomiska förhållanden och karaktären hos de sociala relationerna har betydelse för de eventuella hälsomässiga effekter som arbetslösheten kan ge upphov till. I litteraturen på området finns, som tidigare nämnts, studier som pekar i riktning mot att ju svårare den ekonomiska situationen är desto allvarigare blir hälsoeffekterna.⁶⁰ Det finns också studier som pekar på att den arbetslöses erfarenheter av att bli förringad samvarierar med psykisk ohälsa. Eales visar i sin studie att känslor av skam är vanligt förekommande bland vuxna arbetslösa män.⁶¹ I Eales studie var skam också förbundet med psykiska problem som t.ex. nedstämdhet och oro. En studie visar också att själva skamgörandet av arbetslösa har tydliga samband med de arbetslösas psykologiska och psykiska välbefinnade.⁶²

Man kan grovt säga att den negativa stress som följer i arbetslöshetens spår tycks ha att göra med två förhållanden. För *det första* den ekonomiska påfrestning som eventuellt uppstår och *för det andra* spända sociala relationer som kan uppstå till följd av att den enskilde känner sig behandlad på ett nedlåtande sätt. Dessa två förhållanden av arbetslöshetsrelaterad stress – den ekonomiska stress som följer i spåren av ekonomiska umbäranden och den stress som följer i spåren av mer spända sociala relationer utesluter inte varandra utan kan mycket väl stå i ömsesidigt förhållande. Båda antas vara viktiga för hälsa och välbefinnande. Vi skall knyta an till dessa två sfärer och det gör vi genom att föra in ekonomisk-skam modellen i vår analys.⁶³

Som framgår av figur 1 finns i modellen ett antagande om att två förhållanden är viktiga för att vidga kunskapen om sambandet mellan arbetslöshet, ohälsa och sociala problem – nämligen grad av ekonomisk påfrestning och grad av skamgörande erfarenheter. Antagandet är att ju högre den ekonomiska påfrestningen är under arbetslöshet och ju mer skamgörande erfarenheter den arbetslöse har, desto allvarigare blir de hälsomässiga och sociala konsekvenserna. Och ju mindre den ekonomiska påfrestningen är och ju mindre skamgörande erfarenheter, desto mindre allvarliga blir de hälsomässiga och sociala konsekvenserna.

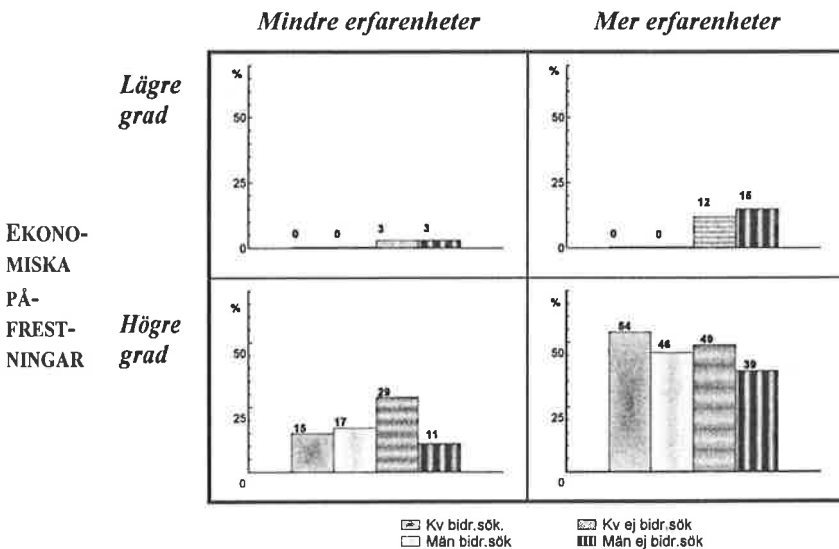
		Erfarenheter av omgivningens skamgörande	
		<i>Mer erfarenheter</i>	<i>Mindre erfarenheter</i>
Ekonomisk påfrestning	<i>Högre grad</i>	<i>Mer plågsam upplevelse</i>	
	<i>Lägre grad</i>		<i>Mindre plågsam upplevelse</i>

Figur 1. Ekonomi-skam modellen och hälsomässiga konsekvenser

Faktorn ekonomisk påfrestning är ett sammanvägt index av frågor om ekonomi (pansättning, försäljning av ägodelar, avsaknad av kontantmarginal, lån av pengar) medan faktorn skamgörande erfarenheter utgörs av ett sammanvägt index av frågor om olika erfarenheter av föroringande attityder (betraktats som lat, andra hållit sig undan, andra talat nedsättande om arbetslösa m.m.).⁶⁴

Hur ser då utbredningen av ohälsa ut bland arbetslösa ej bidragssökande och arbetslösa bidragssökande i ljuset av ekonomi-skam modellen? I figur 2 jämförs bidragssökande med ej bidragssökande med avseende på förekomst av arbetslöshetsrelaterad hälsosvikt. I figuren har enbart kombinationerna "högre-mer", "högre-mindre", "lägre-mer" och "lägre-mindre" medtagits. Olika kombinationer där "medel" ingår har däremot inte medtagits men redovisas i tabell 8 nedan.

ERFARENIETER AV OMGIVNINGENS SKAMGÖRANDE



Figur 2. Ekonomi-skam modellen, jämförelse mellan bidragssökande och ej bidragssökande med avseende på arbetslöshetsrelaterad hälsosvikt.

Som framgår av figur 2 är utbredningen av arbetslöshetsrelaterad hälso-
svikt både för kvinnor och män koncentrerad till högre grad av ekono-
misk påfrestning och mer erfarenheter av omgivningens skamgörande.

Vi kan konstatera att bland dem som både är utsatta för högre grad av
ekonomisk påfrestning och har mer erfarenheter av omgivningens skam-
görande uppvisar 54 procent av de bidragssökande kvinnorna och 46
procent av de bidragssökande männen en arbetslöshetsrelaterad hälso-
svikt. Motsvarande siffror för ej bidragssökande kvinnor och män är 49
resp. 39 procent. Vi ser också att utbredningen av arbetslöshetsrelaterad
hälsosvikt i "lägre-mindre" kategorin är mycket liten. För ej bidragssö-
kande är den 0 procent och för bidragssökande 3 procent.

Vi kan även lägga märke till att utbredningen av arbetslöshetsrelate-
rad hälsosvikt är något högre för bidragssökande jämfört med ej bidrags-
sökande i varje enskild nivå av ekonomisk påfrestning och erfarenheter
av omgivningens skamgörande. Men skillnaderna är små. Det förefaller
som om kombinationen av högre grad av ekonomisk påfrestning och
mer erfarenheter av att ha blivit betraktad på ett förringande sätt har stor
betydelse för individens hälsa. Men fördelningarna i figuren tar inte
hänsyn till betydelsen av inflytande från andra förhållanden som t.ex.
ålder, arbetslöshetstidens längd, familjetyp, socialbidragssökande.

I tabell 8 presenterar vi två logistiska regressionsanalyser över social-
bidragssökande och hälsa. I det första fallet analyseras socialbidragssö-
kande justerat för ålder, utbildning, etnicitet, undersökningsgrupp, fa-
miljetyp, arbetslöshetstidens längd. I det andra fallet förs även eko-
nomi-skam modellen in i analysen.

Av den första logistiska regressionsanalysen (I) framgår att oddskvot-
ten för kvinnliga socialbidragssökande att besväras av allvarlig ohälsa är
80 procent högre än vad den är för icke socialbidragssökande kvinnor
(oddskvot 1.8). Motsvarande för socialbidragssökande män är drygt 70
procent högre (oddskvot 1.7).

Oddskvoten att besväras av nedstämdhet är drygt dubbelt så stor för
kvinnor som ansökt om socialbidrag jämfört med kvinnor som inte an-

sökt om socialbidrag (oddskvot 2.3). Motsvarande kvot för att under arbetslöshet drabbas av försämrad hälsa är mellan 70-80 procent högre för kvinnor och män som ansökt om socialbidrag jämfört med dem som inte ansökt. Oddsquoten att drabbas av en arbetslöshetsrelaterad hälsosvikt är drygt dubbelt så stor för bidragssökande kvinnor och 70 procent större för bidragssökande män jämfört med icke bidragssökande kvinnor och män.

I den andra logistiska regressionsanalysen har ekonomi-skam modellen bestående av nio kombinationer av ekonomisk påfrestning och skamgörande erfarenheter förts in i analysen. Vi kan då konstantera att när detta görs upphör faktorn socialbidragssökande att vara signifikant relaterat till ohälsfaktorerna.

Av tabell 8 framgår att oddsquoten att drabbas av allvarlig ohälsa, nedstämdhet, arbetslöshetsrelaterad hälsosvikt och försämrad hälsa är mångdubbelt större bland kvinnor och män som både är utsatta för högre grad av ekonomisk påfrestning och har mer erfarenheter av omgivningens skamgöranden jämfört med dem som är utsatta för en lägre grad av ekonomisk påfrestning och har mindre erfarenheter av omgivningens skamgöranden.

Vi kan se att oddsquoten för att hälsan försämras under arbetslöshet. Den är 36 gånger större för de män (oddskvot 36.4) och i det närmaste 30 gånger större för de kvinnor (oddskvot 29.7) som både är utsatta för en högre grad av ekonomisk påfrestning och mer av omgivningens skamgörande än de män och kvinnor som är utsatta för lägre grad av ekonomisk påfrestning och mindre av omgivningens skamgöranden. Oddsquoten att drabbas av en arbetslöshetsrelaterad hälsosvikt är 48 gånger större för kvinnor (oddskvot 48.7) och 42 gånger större för män (oddskvot 42.7) i gruppen högre-mer jämfört med gruppen lägre-mindre.

Noterbart – men vilket dock inte redovisas i tabell – är att den absoluta merparten av de faktorer (arbetslöshetstidens längd, utbildning, etnicitet, familjetyp, ålder) som vi kontrollerar för i analysen inte är signifikant relaterade till någon av ohälsfaktorerna när ekonomi-skam modellen införts. När det gäller allvarlig ohälsa och arbetslöshetsrelaterad

hälsosvikt är det endast faktorn ålder som uppvisar ett signifikant samband. När det gäller faktorerna nedstämdhet och försämrad hälsa är det endast faktorn utbildning.

Tabell 8. Socialbidragssökande och hälsa, stratifierat för kön och justerat för ålder, utbildning, etnicitet, undersökningsgrupp, familjetyper, arbetslöshetstidens längd med hjälp av multipel logistisk regressionsanalys. Två modeller.

	Modell I				Modell II			
	Allvarl ohälsa	Nedst. het	Förs. hälsa	Arbetsl rel. hälsosv	Allvarl ohälsa	Nedst. het	Förs. hälsa	Arbetsl rel. hälsosv
	oddskv	oddskv	oddskv	oddskv	oddskv	oddskv	oddskv	oddskv
Kvinnor								
Bidragssök.	1.8 ***	2.3 ***	1.8 ***	2.2 ***	1.0 e.s.	1.3 e.s.	0.9 e.s.	1.1 e.s.
Ej bidragssök	1.0	1.0	1.0	1.0	1.0	1.0	1.0	1.0
Män								
Bidragssök.	1.7 **	1.4 e.s.	1.7 ***	1.7 **	1.1 e.s.	1.4 e.s.	1.0 e.s.	1.0 e.s.
Ej bidragssök	1.0	1.0	1.0	1.0	1.0	1.0	1.0	1.0
Ekonomi-skam modellen								
Kvinnor								
Högre-mer					9.3 ***	30.6 ***	29.7 ***	48.7 ***
Högre-medel					4.9 ***	10.9 ***	11.1 ***	14.9 ***
Högre-mindre					5.2 ***	5.8 *	5.5 ***	12.9 ***
Medel-mer					3.5 ***	12.0 ***	10.9 ***	16.6 ***
Medel-medel					3.4 ***	4.7 ***	4.4 ***	7.4 ***
Medel- mindre					1.6 e.s.	2.9 ***	2.3 ***	2.9 *
Lägre-mer					2.1 *	6.3 ***	3.4 ***	5.0 ***
Lägre-medel					1.4 e.s.	3.2 ***	2.1 *	3.8 **
Lägre-mindre					1.0	1.0	1.0	1.0
Män								
Högre-mer					32.0 ***	21.9 ***	36.4 ***	42.7 ***
Högre-medel					20.0 ***	8.9 ***	17.4 ***	21.2 ***
Högre- mindre					8.5 ***	4.4 ***	8.5 ***	6.3 ***
Medel-mer					16.7 ***	12.2 ***	21.8 ***	18.8 ***
Medel-medel					7.1 ***	7.5 ***	7.2 ***	7.5 ***
Medel- mindre					5.0 **	3.7 ***	4.7 ***	4.3 ***
Lägre-mer					8.3 ***	10.0 ***	13.8 ***	7.3 ***
Lägre-medel					2.2 e.s.	1.7 e.s.	3.4 ***	2.7 e.s.
Lägre-mindre					1.0	1.0	1.0	1.0

Signifikansnivå *** p<0.001 ** p<0.01 * p<0.05 e.s. ej signifikant

Modell I= Justerat för ålder, etnicitet, undersökningsgrupp, familjetyper, arbetslöshetstidens längd.

Modell II=Justerat för ålder, etnicitet, undersökningsgrupp, familjetyper, arbetslöshetstidens längd.

Hur kan vi då tolka det faktum att faktorn socialbidragssökande inte längre är signifikant relaterad till ohälsa efter det att ekonomi-skam modellen förts in i analysen? En möjlig tolkning är att ekonomi-skam modellen rymmer just de förhållanden som är betydelsefulla för att förstå

variationerna i ohälsa. Det skulle även kunna betyda att en av orsakerna till att gruppen socialbidragssökande i större omfattning har hälsobesvär än gruppen icke socialbidragssökande har att göra med att den förra gruppen i större utsträckning är utsatt för både en större grad av ekonomisk påfrestning och mer av omgivningens skamgörande än den senare. Att både vara arbetslös och socialbidragssökande är att lägga sten på börda.

Om denna tolkning är rimlig bör detta innebära: *för att förstå den socialbidragssökandes situation krävs inte enbart en förståelse av den sökandes ekonomiska situation utan även en förståelse av relationella och hälsomässiga förhållanden*. Vi skall återkomma till detta i den avslutande diskussionen.

3 ATTITYDER TILL SOCIALBIDRAGSSÖKANDE, KÄNSLOUPPLEVELSER OCH BEMÖTANDE

Att vara fattig eller leva under små ekonomiska villkor kan vara påfrestande i flera avseenden. Det kan vara förenat med känslor som mindervärde, olust och en känsla av oförmåga att kunna klara sig själv. Till detta kan läggas att situationen för många försvåras av just upplevelsen av att vara förringad av omgivningen.

En hel del av den angloamerikanska forskningen har intresserat sig för hur vanligt det är med förringande attityder till socialbidragstagare. Forskningen har inspirerats av Goffmans teoretiska arbeten kring begreppet stigma.⁶⁵ Användningen av begreppet stigma i samband med studier om socialbidragssökande eller avhållande från att söka socialbidrag leder till bredare teoretiska perspektiv som rymmer teorier om avvikande beteende och stämplingsteori.⁶⁶ I dessa perspektiv fästes bl.a. uppmärksamheten på vad allmänhetens attityder till socialbidragstagare kan leda till.

För Goffman är stigma benämningen på en egenskap som är djupt misskrediterande. Stigma förknippas med förlust av värdighet och med känslor som skam och förödmjukelse.⁶⁷

Den amerikanska forskningen när det gäller frågor kring socialbidrag och socialbidragstagande visar bl.a. på tre mönster. För det första att allmänheten tenderar att ha en nedlåtande attityd visavi socialhjälpstagare. För det andra att det är ganska vanligt att socialbidragstagare upplever mötet med välfärdsinstitutionerna som obehagligt. För det tredje att bidragstagandet tycks vara förenat med skam, förnedring och förödmjukelse.⁶⁸

Även svensk och nordisk forskning visar på liknande resultat. Undersökningar i Sverige visar att många människor fortfarande har en förringande attityd mot socialbidragstagare. T.ex. visar Halleröd i sin studie att det finns en utbredd uppfattning om att socialbidragstagare inte är verkligt behövande, att de får bidrag på grund av fusk och att de är lata

och saknar ambitioner att förändra sin situation. En stor del av befolkningen tror att många socialbidragstagare är utslagna.⁶⁹

Några svenska studier visar också att människor upplever det som skamligt att söka men även att leva på socialbidrag. Gunnarsson menar i sin studie att detta tycks ha två bottnar. Dels bottnar det i upplevelsen av den egna oförmågan att klara sig själv och dels i föreställningen om omgivningens negativa inställning till socialbidragstagare.⁷⁰ För de äldre kvinnorna i Gunnarssons undersökning förstärktes känslan av oförmåga i kontakterna med socialtjänsten. De kände sig misstrodda och argumenterade i liten utsträckning för sin rätt. Även Swärd redovisar liknande erfarenheter bland unga arbetslösa socialhjälpstagare.⁷¹ Jönsson m.fl. visar att en majoritet mår dåligt inför besöket på socialkontoret och att man upplever det som förnedrande att ansöka om socialbidrag.⁷² Nilsson menar att socialbidraget är en ekonomisk hjälpform som väcker känslor av skam och skuld och att detta sedan länge är ett välkänt faktum. Trots detta, menar Nilsson, verkar det som att man i det dagliga sociala arbetet inte riktigt förstår eller vill inse att dessa känslor utgör en mycket betydelsefull omständighet i mötet på socialbyrån.⁷³

Julkunen refererar till en nordisk undersökning som visar att ca 60 procent av de intervjuade klienterna fann det svårt att besöka socialbyrån. Den främsta orsaken hade att göra med skammen att gå dit, att inte kunna försörja sig själv, upplevelser av att behöva tigga, att känna sig som en andra klassens medborgare. Framförallt var det den förödmjukande och nedvärderande situationen som störde klienterna. Starkast kom dessa känslor fram i det finska och norska materialet, men också i det svenska. Det intressanta var att skamkänslorna och då främst känslorna av att tigga var relativt sällsynta bland de danska klienterna.⁷⁴

Svårigheter att gå till socialbyrån hör i många fall samman med den föreställning som finns om socialtjänsten. Till denna hör negativa antaganden om klienterna och orsakerna till hjälpbehovet. I den finska undersökningen, som Julkunen redovisar, var det många som ansåg att behandlingen var kränkande, ovänlig, godtycklig och moralistisk. Socialarbetarna lyssnade inte tillräckligt. Klienterna upplevde att de inte blev

förstådda. De kände sig nedtryckta och degraderade och de tilläts inte kritisera.

Även andra nordiska studier visar på de problem som är förknippade med att ansöka om och leva på socialbidrag. Ronning och Vabo visar i sin undersökning från Norge att många känner att de inte blir bemötta med respekt när de ansöker om socialbidrag. För många är det också förknippat med olust att besöka socialkontoret.⁷⁵ Solheims undersökning av klienter som har varit beroende av socialbidrag en lång tid visar att beroendet av att leva på socialbidrag tär på självrespekten och att många utkämpar en kamp för att upprätthålla självrespekten.⁷⁶

Thaulows undersökning från Danmark pekar i samma riktning.⁷⁷ Thaulow konstanterar att tillvaron som bidragstagare upplevs ofta som förödmjukande och att de flesta uppfattar det som ett individuellt fiasko att vara beroende av det sociala systemet. Att vara bidragstagare rymmer, enligt Thaulow, en slags stämpling på tre plan. Det första planet är det inre dvs den enskilde försörjarens egen uppfattning av att vara misslyckad och andra rangens människa som inte kan klara av att försörja sig själv med produktivt lönearbete. Det andra planet handlar om konkreta reaktioner av negativ karaktär som de kan riskera att möta från den nära omgivningen. Det tredje planet handlar om normerna i samhället som uttrycker att man inte skall ligga samhället till last och att man skall klara av att försörja sig själv och de sina.

Thaulow skriver att man skulle kunna tro att attityderna till att mottaga socialbidrag har ändrat sig under de senaste åren – att biståndshjälp var accepterat som en del av det sociala systemets erbjudande till de enskilda medborgarna. Men så är det inte hävdar Thaulow. De negativa upplevelserna av att leva på socialbidrag är, enligt Thaulow, utomordentligt starka hos de flesta.

Flera av socialbidragstagarna går igenom en stigmatiseringsprocess och Thaulow menar att socialförvaltningen bidrar till denna process främst genom den kontroll som den utövar och som många bidragstagare upplever som förödmjukande.

Människor som söker socialbidrag gör detta därför att de behöver hjälp och de förväntar sig också att få hjälp. När blir då en hjälpsats eller tjänst stigmatiserande? Det har hävdats att hjälpen blir stigmatiserande när mottagaren degraderas, eller när dennes värdighet kränks; när hjälpen är förnedrande eller förödmjukande och gör att mottagaren känner skuld eller skam; när mottagaren berövas sina rättigheter eller behandlas med förakt; när hjälpen stämplar ut mottagaren från andra eller denne identifieras som socialt ratad.⁷⁸ Men den sociala servicen kan i sig också vara föremål för stigmatisering oavsett hur hjälparen uppträder.

Avslutningsvis vill vi peka på ett fenomen som i internationell litteratur går under benämningen "Welfare stigma".⁷⁹ Begreppet "Welfare stigma" brukar användas för att förklara varför människor inte utnyttjar möjligheten att få socialbidrag trots att de är berättigade till detta. Undersökningar och skattningar tyder på att det är en mindre andel av de hushåll vars årsinkomster ligger under socialbidragsnormen som faktiskt har socialbidrag.⁸⁰

3.1 BILDER AV ALLMÄNHETENS UPPFATTNINGAR OM SOCIALBIDRAGSSÖKANDE

Väsentligt för individens bild av sig själv är hur hon uppfattar att andra personer ser på henne. I undersökningen ställdes frågan om hur man tror att allmänheten betraktar personer som söker socialbidrag. Som framgår av tabell 9 är det vanligt förekommande att socialbidragssökande kvinnor och män tror att andra har en nedvärderande syn på bidragssökande.

Vi kan notera att det är mellan 67 och 85 procent som tror att allmänheten betraktar bidragssökande som lata. Ungefär likartade variationer finns vad gäller andelen som tror att allmänheten betraktar bidragssökande som personer som utnyttjar systemet och som saknar framåtanda. Däremot tror man i betydligt mindre utsträckning att bidragssökande i allmänhet betraktas som personer som det är synd om eller som drabbats av otur.

Tabell 9. Uppfattning om allmänhetens föreställningar om dem som söker socialbidrag, fördelat på olika undersökningsgrupper.

		Som är lat ⁸¹		Som det är synd om ⁸²		Som utnytt. systemet ⁸³		Saknar framåtanda ⁸⁴		Drabbats av otur ⁸⁵		Offer för utv i samhället ⁸⁶	
		K	M	K	M	K	M	K	M	K	M	K	M
		%	%	%	%	%	%	%	%	%	%	%	%
Sökande av socialbidrag	SIF Sk n=70	73	80	34	25	83	80	76	90	22	35	60	60
	SIF G n=91	77	76	29	42	80	85	77	85	43	36	50	67
	SKTF n=151	68	67	38	32	84	68	70	72	28	42	53	46
	LO S n=345	85	71	30	34	90	84	81	75	30	37	41	54
	Dat. S n=104	77	75	42	36	89	84	78	74	39	45	52	53

3.1.1 BILDER AV ALLMÄNHETENS UPPFATTNINGAR OCH EGEN HÄLSA

Min bild av mig själv påverkas av andras bilder av mig. Det är i korthet grundtanken i mycket av det psykologiska och socialpsykologiska tänkandet av hur identiteten formas och en av hörnstenarna i den interaktionistiska teoribildningen.

Om man nu har en bild av att allmänheten betraktar personer som söker socialbidrag som lata, som misskötsamma, som parasiter och liknande kan det uppstå problem i vardaglig interaktion med denna allmänhet om man själv tillhör den bidragssökande gruppen. Detta oavsett om allmänheten faktiskt har sådana uppfattningar eller ej.

I tabellerna 10a-10c redovisar vi undersökningsgruppens hälsa i relation till om man i högre eller i lägre grad tror att allmänhetens åsikter om bidragssökande är negativa.

Som framgår av tabell 10a är utbredningen av nedstämdhet betydligt större bland dem som tror att det är mer vanligt förekommande att allmänheten har fördomsfulla attityder till bidragssökande.

Tabell 10a. Nedstämdhet, uppfattning om förekomsten av fördomsfulla attityder till bidragssökande och upplevelse av skamkänslor, stratifierat för kön och justerat för ålder, utbildning, etnicitet, undersökningsgrupp, familjetyp, arbetslöshetstidens längd med hjälp av multipel logistisk regressionsanalys (procentsiffrorna ej justerade) (n=761).

	Nedstämdhet			
	Kvinnor		Män	
	%	Odds-kvot	%	Odds-kvot
Uppfattn. om förekomsten av fördomsfulla attityder till bidragssökande ⁸⁷				
Mer vanl förekl.	62	2.9 ***	54	2.0 *
Medelvanligt	59	2.0 *	40	1.8 e.s.
Mindre vanl förekl.	40	1.0	33	1.0

Signifikansnivå *** p<0.001 ** p<0.01 * p<0.05 e.s. ej signifikant

Av tabell 10a framgår även att sambandet mellan hur vanligt man tror det är att det förekommer fördomsfulla attityder till socialbidragssökande bland allmänheten är signifikant relaterat till förekomsten av nedstämdhet. Uttryckt i oddstermer kan vi notera att oddset för att besväras av nedstämdhet är nästan tre gånger större för kvinnor som tror att det är mer vanligt förekommande att allmänheten har fördomsfulla attityder till socialbidragssökande jämfört med dem som tror att fördomsfulla attityder är mindre vanligt förekommande.

Tabell 10b. Allvarlig ohälsa, uppfattning om förekomsten av fördomsfulla attityder till bidragssökande och upplevelse av skamkänslor, stratifierat för kön och justerat för ålder, utbildning, etnicitet, undersökningsgrupp, familjetyp, arbetslöshetstidens längd med hjälp av multipel logistisk regressionsanalys (procentsiffrorna ej justerade) (n=761).

	Allvarlig ohälsa			
	Kvinnor		Män	
	%	Odds-kvot	%	Odds-kvot
Uppfattn. om utbredningen av fördomsfulla attityder till bidragssökande				
Mer vanl förekl.	41	2.5 **	42	2.5 *
Medelvanligt	31	1.3 e.s.	26	1.6 e.s.
Mindre vanl förekl.	27	1.0	21	1.0

Signifikansnivå *** p<0.001 ** p<0.01 * p<0.05 e.s. ej signifikant

Som framgår av tabell 10b är förekomsten av allvarlig ohälsa betydligt vanligare bland dem som uppfattar att det är mer vanligt förekommande bland allmänheten med fördomsfulla attityder till sökande av socialbidrag. Oddset ökar vid en jämförelse med dem som anser att dessa attityder är mindre vanligt förekommande.

Av tabell 10c framgår att bland dem som anser att det är vanligt med fördomsfulla attityder bland allmänheten är det 38 procent av männen och 36 procent av kvinnorna som har drabbats av en arbetslöshetsrelaterad hälsosvikt. Motsvarande siffror för dem som anser att det är mindre vanligt förekommande med sådana attityder är 19 respektive 20 procent.

Tabell 10c. Arbetslöshetsrelaterad hälsosvikt, uppfattning om förekomsten av fördomsfulla attityder till bidragssökande och upplevelse av skamkänslor, stratifierat för kön och justerat för ålder, utbildning, etnicitet, undersökningsgrupp, familjetyp, arbetslöshetstidens längd med hjälp av multipel logistisk regressionsanalys (procentsiffrorna ej justerade) (n=761).

	Arbetslöshetsrelaterad hälsosvikt			
	Kvinnor		Män	
	%	Odds-kvot	%	Odds-kvot
Uppfattn. om utbredningen av fördomsfulla attityder till bidragssökande				
Mer vanl före	38	2.8 **	36	1.9 e.s.
Medelvanligt	27	1.6 e.s.	23	1.3 e.s.
Mindre vanl före	19	1.0	20	1.0 e.s.

Signifikansnivå *** $p < 0.001$ ** $p < 0.01$ * $p < 0.05$ e.s. ej signifikant

3.2 NÄR MAN SÖKER SOCIALBIDRAG – BEMÖTANDE

Hur blir man bemött när man ansöker om socialbidrag? I tabell 11 redovisas socialbidragssökandes upplevelser av bemötande vid första besöket och vid fortsatta besök. Vi kan se betydande skillnader i hur man upplevt mötet med socialsekreteraren med avseende på kön och grupp-tillhörighet. Det rör sig mellan 25 och 54 procent som upplevt att de blev bra bemötta vid första besöket. Andelen som upplevde att de blev dåligt bemötta vid första besöket varierade mellan 22 och 56 procent i de olika undersökningsgrupperna.

Skillnaderna mellan det första tillfället och de fortsatta tillfällena är små.

Tabell 11. Socialbidragssökandes upplevelser av socialsekreterares bemötande vid första besöket respektive vid de fortsatta besöken, fördelat på olika undersökningsgrupper.

	Bemötande 1:a besöket ⁸⁸				Bemötande forts besök ⁸⁹			
	Bra		Dåligt		Bra		Dåligt	
	kv %	mån %	kv %	mån %	kv %	mån %	kv %	mån %
Sif Sk	54	25	38	56	50	21	33	57
Sif G	53	46	41	40	45	37	42	33
SKTF	50	47	38	39	48	41	33	35
LO S	40	31	40	46	39	33	46	43
Dat S	49	48	22	26	48	47	22	27

3.3 KÄNSLOR I SAMBAND MED BIDRAGSSÖKANDE

Ett antal frågor ställdes för att få en bild av känsloupplevelser i samband med ansökan om socialbidrag. Bl.a. ställdes frågor om känslor av skam, lättnad, tacksamhet, förnedring, förödmjukelse och om man känt sig kränkt i samband med ansökan om socialbidrag. I en mening kan det sägas att begreppet skam är en sammanfattande term för förnedring, förödmjukelse och känslan av att vara kränkt.

Skam är en känsla som växer när man plötsligt blir medveten om ett tillkortakommande hos det egna självvet, ett mål som inte nåtts, en förväntan man inte klarat av, andras nedlåtande attityder. Känsla av skam eller dess förbundna känslor uttrycker att vi känner att vi inte kan leva upp till egna eller andras ideal. Vi blir plötsligt medvetna om att vi inte är den typ av person vi tror att vi är, önskar vara eller behöver vara. Den måttstock vi använder för att bedöma oss själva är livligt diskuterad i den psykodynamiska litteraturen i vilken den har blivit benämnd jaget, ideal-jaget, självbild, identitet m.m.

Skam och dess besläktade termer förnedring, förödmjukelse och känslan av att vara kränkt refererar till en smärtsam känsla förorsakad av att det egna jaget, den egna självbilden försämras. Skam, förödmjukelse, förnedring och känslan av att vara kränkt indikerar spända sociala relationer.

Om man möjligen vill göra en åtskillnad mellan å ena sidan skam och å andra sidan förnedring, förödmjukelse och känslan av att vara kränkt så kan man säga att skam refererar till ett tillstånd hos självet som individen är missnöjd med. Förnedring, förödmjukelse och känslan av att vara kränkt refererar till en mer tillfällig statusförsämring hos självet vanligtvis förorsakad av någon annan person.

Värt att lägga märke till i tabell 12 är de stora variationer som finns mellan grupper. Andelen som känt skam i samband med ansökan om socialhjälp varierar mellan 31 och 72 procent. Andelen som känt förnedring varierar mellan 34 och 79 procent i de olika grupperna.

Tabell 12. Känsloupplevelser i samband med ansökan om socialbidrag, fördelat på olika undersökningsgrupper.

	Känt skam ⁹⁰		Känt förnedring ⁹¹		Känt sig kränkt ⁹²		Känt förödmjukelse ⁹³		Känt lättnad ⁹⁴		Känt tacksamhet ⁹⁵	
	K	M	K	M	K	M	K	M	K	M	K	M
	%	%	%	%	%	%	%	%	%	%	%	%
Socialbidragstag.												
SIF Sk n=70	54	72	66	79	66	89	59	84	13	6	33	5
SIF G n=91	57	46	60	55	57	49	56	55	20	27	23	30
SKTF n=151	42	39	52	51	50	42	43	41	21	19	21	25
LO S n=345	55	54	65	58	56	55	60	53	20	20	30	30
Dat. S n=104	47	31	55	34	47	31	46	31	19	16	34	16

Stora variationer finns även i upplevelsen av andra känslor. Andelen som känt lättnad och tacksamhet är dock betydligt mindre än den andel som känt skam, förnedring, känt sig kränkt och känt förödmjukelse.

3.4 BEMÖTANDE OCH KÄNSLOR I SAMBAND MED BIDRAGSSÖKANDE

Som framgår av tabell 13 är det en betydligt större andel av dem som tycker att de blivit dåligt bemötta av sin socialsekreterare som rapporterar någon form av skamkänsla i samband med ansökan om socialbidrag jämfört med dem som tycker att de blivit bra bemötta. Av dem som anser sig ha blivit dåligt bemötta av sin socialsekreterare är det sex av tio kvinnor och lite drygt sex av tio män som i ganska hög grad eller i mycket hög grad känt skam i samband med ansökan om socialbidrag. Motsvarande siffror bland dem som anser sig ha blivit bra bemötta är 39 procent respektive 35 procent.

Att det finns ett samband mellan hur man anser sig ha blivit bemött och känslan av skam är inte förvånande eftersom skamkänslan är beroende av människors uppträdande.

Tabell 13 Bemötande och känslor av skam i samband med bidragssökande (n=761).

	Känt skam	
	Kv %	Män %
Bemötande		
Bra	39	35
Varken bra eller dåligt	59	49
Dåligt	60	61

Men väl värt att lägga märke till i tabellen är att drygt en tredjedel trots ett bra bemötande har upplevt skam. *Detta skulle kunna tyda på att skamkänslor i samband med ansökan om socialbidrag är en komplex fråga som inte bara har att göra med det tillfälliga mötet med socialsekreteraren utan också har att göra med andra förhållanden som t.ex. egna införlivade attityder och normer.*

Vi skall illustrera detta med en intervju som Barfotaforskarna i Skåne gjorde med en kvinna. Barfotaforskarna intervjuade bl.a. en kvinna som under många år klarat sig på knappa ekonomiska resurser. Men så gick det inte längre. Nyligen hade hon vänt sig till socialkontoret. På Barfotaforskarnas fråga om hur det kändes svarade hon: – Eftersom man aldrig

varit där, så kändes det väldigt pinsamt. Man känner ju inte människorna, det är att man sitter framför en utomstående som man skall berätta... dra upp hela sitt problem för. Om varför man inte klarar sig och... Det borde ju inte vara så, men. Hon berättade att hon tyckte att det kändes skamligt att gå dit trots att hon blev vänligt bemött. – Hon var faktiskt otroligt vänlig. Men man vill ju klara sig själv.

Skamkänslor kan således även ha att göra med egna förväntningar, med föreställningar om socialtjänsten, föreställningar om vad andra tycker och själva situationen dvs. det sammanhang i vilket själva ansökan äger rum inklusive alla procedurer men också givetvis själva bemötandet.

3.4.1. FYRA TYPER AV BIDRAGSSÖKANDE

I tabell 14 har vi skapat fyra typer av bidragssökare utifrån en kombination av hur man upplevde bemötandet från sin socialsekreterare vid första besöket och i hur hög grad man känt skam i samband med ansökan om socialbidrag.⁹⁶ Av kvinnorna är det 29 procent som ansåg sig bra bemötta och som i mindre grad kände skam. Den gruppen benämner vi "Nöjda och mindre skamkännande" Siffran för män är fem procenten heter lägre. 19 procent av kvinnorna ansåg sig ha blivit bra bemötta och kände mer skam ("Nöjda och mer skamkännande"). Återigen är motsvarande siffra för män lägre. Dåligt bemötta och mindre av skam ("Missnöjda och mindre skamkännande") upplevde 14 procent av kvinnorna och 12 procent av männen. En något större andel män jämfört med kvinnor ansåg sig ha blivit dåligt bemötta och känt mer av skam ("Missnöjda och mer skamkännande").

Tabell 14 Bemötande och upplevelsen av skamkänslor fördelat på kön.

	Bra bemötande – Mindre av skam [Nöjda och mindre skamkännande]	Bra bemötande – Mer av skam [Nöjda och mer skamkännande]	Dåligt bemöt. – Mindre av skam [Missnöjda och mindre skamkän- nande]	Dåligt bemöt. – Mer av skam [Missnöjda och mer skamkän- nande]
	%	%	%	%
kvinnor	29	19	14	22
män	24	13	12	26

3.5 BEMÖTANDE, SKAMKÄNSLOR OCH HÄLSA

I tabell 15 redovisas utbredningen av nedstämdhet och arbetslöshetsrelaterad hälsosvikt hos de fyra grupperna av bidragssökande. Vi kan notera att 81 procent av "De missnöjda och mer skamkännande" kvinnorna har besvärats av nedstämdhet minst några gånger i veckan under de senaste tre månaderna. Motsvarande siffra för män är 58 procent. Andelen nedstämda inom den "missnöjda och mer skamkännande" gruppen är ca dubbelt så stor som inom gruppen "nöjda och mindre skamkännande". Likartat mönster finner vi vad gäller arbetslöshetsrelaterad hälsosvikt. Utbredningen av arbetslöshetsrelaterad hälsosvikt är mer än dubbelt så stor inom gruppen "missnöjda och mer skamkännande" som i gruppen "nöjda och mindre skamkännande".

Som framgår av tabell 15 är oddskvoten betydligt större för gruppen "missnöjda och mer skamkännande" att besvärats av nedstämdhet och att ha en arbetslöshetsrelaterad hälsosvikt än för gruppen "nöjda och mindre skamkännande".

Tabell 15. Bemötande, förekomst av skamkänslor och ohälsa, stratifierat för kön och justerat för ålder, utbildning, etnicitet, undersökningsgrupp, familjetyp, arbetslöshetstidens längd med hjälp av multipel logistisk regressionsanalys.

	Nedstämdhet				Arbetslöshetsrelaterad hälsosvikt			
	Kvinnor		Män		Kvinnor		Män	
	%	Odds-kvot.	%	Odds-kvot.	%	Odds kvot	%	Odds kvot
<i>Nöjda och mindre skamkännande</i>	42	1.0	26	1.0	18	1.0	18	1.0
Bra bemötande – Mindre av skam								
<i>Nöjda och mer skamkännande</i>	59	1.6 e.s.	42	4.1 *	35	1.6 e.s.	25	2.5 *
Bra bemötande – Mer av skam								
<i>Missnöjda och mindre skamkännande</i>	40	0.9 e.s.	43	4.4 **	28	1.0 e.s.	17	2.0 e.s.
Dåligt bemötande – Mindre av skam								
<i>Missnöjda och mer skamkännande</i>	81	5.8 ***	58	10.0***	45	2.7 ***	41	3.9 ***
Dåligt bemötande – Mer av skam								

Signifikansnivå *** p< 0.001 ** p< 0.01 * p< 0.05 e.s. ej signifikant

Oddsquoten för män att besväras av nedstämdhet är 10 gånger större för gruppen "missnöjda och mer skamkännande" jämfört med gruppen "nöjda och mindre skamkännande". Hur skall vi då tolka detta? Kan bemötandet och de känslor som den enskilde upplever som socialbidragssökande påverka hälsan? Detta är en komplicerad fråga som kräver vidare studier för att kunna besvaras.

Det är dock känt att maktlöshet är ett tillstånd som aktiverar emotioner. Att misslyckas, ratas, ogillas eller ignoreras ökar sårbarheten för skam⁹⁷, som kan upplevas i sig själv eller i kombination med andra emotioner och psykisk ohälsa.

4. SAMMANFATTNING OCH DISKUSSION

4.1 SAMMANFATTNING

Syftet med föreliggande studie var att bidra till ökad kunskap om socialbidragssökandes ekonomiska, sociala och hälsomässiga situation. I undersökningen ingår data från fem olika delstudier. Undersökningspopulationen består av 3 580 arbetslösa varav 761 personer ansökt om socialbidrag.

4.1.1 LEVNADSFÖRHÅLLANDEN OCH HÄLSA

Ca en femtedel av de arbetslösa i vår undersökning har ansökt om socialbidrag under sin arbetslöshet. Andelen varierar med avseende på skilda sociala bakgrundsförhållanden och är störst i gruppen under 30 år och bland ensamstående med barn. Drygt en tredjedel av dem som sökt socialbidrag är under 30 år. Andelen socialbidragssökande bland ensamstående med barn är 48 procent.

Det ligger i sakens natur att den som söker socialbidrag har svårigheter att få ekonomin att gå ihop. Av undersökningen framgår att det i ekonomiskt hänseende finns betydelsefulla skillnader mellan arbetslösa som ej ansökt om socialbidrag och arbetslösa som ansökt om socialbidrag. Andelen som tvingats till mer drastiska ekonomiska åtgärder bland de bidragssökande är betydligt större än vad den är bland de ej bidragssökande. T.ex. är det betydligt vanligare att man under sin arbetslöshet tvingats pantsätta ägodelar, sälja ägodelar, låna pengar och avstå från läkar- och tandläkarbesök.

Arbetslösa bidragssökande är även mer utsatta för omgivningens nedvärderande attityder än vad ej bidragssökande arbetslösa är. De förra har i större utsträckning än de senare upplevt att andra varit irriterade på dem, hållit sig undan dem, betraktat dem som mindre kunniga och som lata. Av undersökningen framgår även att hälsobesvär är mer utbredda bland bidragssökande än bland ej bidragssökande.

Skillnader i hälsa mellan bidragssökande och ej bidragssökande försvinner dock när såväl individernas ekonomiska som sociala situation beaktas i den s.k. ekonomi-skam modellen. Ekonomi-skam postulerar att ju högre grad av ekonomisk påfrestning och ju mer erfarenheter indi-

viden har av omgivningens skamgöranden (t.ex. nedlåtande attityder på grund av sin arbetslöshet), desto allvarligare blir hälsobesvärerna.

4.1.2 BILDER AV ALLMÄNHETENS UPPFATTNINGAR OM BIDRAGSSÖKANDE, KÄNSLOUPPLEVELSER OCH BEMÖTANDE

Bidragssökandes uppfattning är att allmänheten har en negativ bild av de bidragssökande i en rad avseenden. Det är vanligt att man tror att allmänheten betraktar bidragssökande som lata, att de utnyttjar systemet och saknar framåtanda.

Förekomsten av nedstämdhet, allvarlig ohälsa och arbetslöshetsrelaterad hälsosvikt är betydligt vanligare bland dem som anser att det är mer vanligt förekommande med nedvärderande och fördomsfulla attityder till bidragssökande än vad det är bland dem som anser att det är mindre vanligt förekommande.

Mötet med socialtjänsten framstår som en obehaglig upplevelse för många av de sökande. En stor del har upplevt känslor av skam, förnedring, förödmjukelse eller av att vara kränkt i samband med att man ansökt om socialbidrag. Andelen som känt tacksamhet eller lättnad är betydligt lägre.

Hur man anser sig ha blivit bemött och i vilken mån man känt skam samvarierar med varandra. En betydligt större andel av dem som anser sig ha blivit dåligt bemötta av sin socialsekreterare har känt skam än de som anser sig ha blivit bra bemötta.

Av undersökningen framgår att bemötande och förekomsten av skamkänslor hänger ihop med hälsa. De som anser sig ha blivit dåligt bemötta och som samtidigt känt skam besväras i betydligt större utsträckning av nedstämdhet och har i större utsträckning drabbats av en arbetslöshetsrelaterad hälsosvikt än de som anser sig ha blivit bra bemötta och som inte känt skam.

Såvitt vi känner till finns det inga svenska studier som särskilt undersökt vad det är i mötet med socialtjänsten som får människor att uppleva skam och vilka implikationer dessa känslor får för mötet och de männi-

skor som är berörda. Det bör därför ses som angeläget att sådan forskning kommer tillstånd i vårt land.⁹⁸

4.2 DISKUSSION

Resultaten från denna studie tyder på att det inte enbart är ekonomiska svårigheter som ligger bakom beslutet att söka socialbidrag. Det förefaller också ha att göra med den enskildes sociala relationer och mer konkret vilka erfarenheter individen har av att blivit förringad och nedvärderad.

Studien visar också att arbetslösa socialbidragssökande förefaller ha sämre hälsa än vad arbetslösa ej socialbidragssökande har. En möjlig förklaring till detta och som får stöd i redovisade data är att socialbidragssökande är utsatta för både en högre grad av ekonomisk påfrestning och mer av skamgöranden än de som ej ansökt om socialbidrag.

4.2.1 FATTIGDOMENS TVÅ SIDOR – EKONOMISKT OCH SOCIALT UNDERLÄGE

Mycket av fattigdomsforskningen domineras, vilket är begripligt, av ett fördelningsperspektiv. I fokus ligger frågan om individens ekonomiska resurser och en av de indikatorer som brukar användas på fattigdom är socialbidragstagande. Våra data visar att individens ekonomiska förhållanden är av stor betydelse men att det även finns en annan sida som är värd att beakta. Denna sida handlar i vid mening om den enskildes sociala relationer som t.ex. hur denne blir bemött. Denna sida är i och för sig långt ifrån ignorerad i fattigdomsforskningen men den har inte i någon större omfattning varit föremål för empirisk forskning. I sammanhanget vill vi peka på att redan Simmel i sitt klassiska arbete om de fattiga, som kom ut för drygt 90 år sedan, poängterar betydelsen av att beakta relationella aspekter av fattigdom.⁹⁹ Simmel behandlar fattigdom dels ur dess materiella eller fördelningsmässiga aspekt och dels ur dess relationella aspekt. Men som Hvinden understryker i sin genomgång av Simmels arbete om fattigdom tjänar dennes diskussion om den fördelningsmässiga aspekten av fattigdom enbart som utgångspunkt för en diskussion av den relationella aspekten. Simmel kommer in på frågor som också har legat i fokus för denna undersökning, nämligen sådana som faller inom begreppen skamgöranden och skam, dvs. erfarenheter av förringande attityder, upplevelser av andras reaktioner på den egna belä-

genheten m.m. Allt detta är för Simmel betydelsefullt i försöken att konstituera de fattiga som en bestämd kategori och i försöken att utveckla begrepp om fattigdom. Hvindens bedömning efter sin genomgång av Simmels arbete om de fattiga är att en större vikt vid relationella aspekter kommer att göra fattigdomsforskningen mer intressant.

Den relationella sidan av fattigdom knyter an till begreppet social exklusion som trots dess tvetydighet har blivit allt populärare.¹⁰⁰ Halleröd framhåller i sin diskussion om social exklusion och fattigdom att en viktig poäng är att begreppet social exklusion genom sitt betonande av relationella aspekter har tillfört en ny dimension till synen på fattigdom och utanförskap.¹⁰¹ Silver menar i sin genomgång att trots att begreppet är vagt, tvetydigt, multidimensionellt och töjbart kan det också ge möjligheter – det kan tjäna som ett fönster genom vilket man kan betrakta vad som händer runt omkring.¹⁰²

Termen social exklusion myntades i Frankrike under 60-talet som en sammanfattade föreställning om vilka människor som riskerades att slås ut från den sociala gemenskapen och varför. Social exklusion definieras på lite olika sätt av olika författare men det finns en gemensam plattform som har sina rötter i den franska republiken med dess betoning på samhällets moraliska ansvar för att de sociala banden mellan individer och mellan individer och samhället förblir intakta. I en mening är den franska diskussionen om social exklusion Durkheimsk i så måtto att i fokus står grundläggande frågor om social integration.

De antaganden som ligger till grund för ekonomi-skam modellen tangerar de resonemang som Paugam och Castel gör genom sina tillämpningar av social exklusion. Paugam definierar exklusion som en process av social diskvalifikation som uppstår i tre på varandra följande steg.¹⁰³ I hans processbeskrivning ingår såväl en materiell som en relationell sida. *Det första steget* är ett steg som kännetecknas av skörhet. I detta steg är aknytningen till arbetslivet bruten eller osäker men de sociala banden till enskilda människor och till samhället är bibehållna. I *det andra steget* har den materiella situationen förvärrats och den enskilde är nu beroende av ekonomiskt bistånd. Den enskilde är nu också modfälld. Men

banden till enskilda och till samhället är intakta. I *det tredje steget* har det också ägt rum ett fullständigt sammanbrott i de sociala banden till enskilda och till samhället och denne förmår nu inte längre uppfylla sociala roller. Paugam menar att vid varje steg sker det en omprövning av identiteten med möjligheter att återfå den tidigare statusen. Men om individen går igenom alla steg av uppluckring av de sociala anknytningspunkterna bryts alltmer av de sociala banden till arbete, bostad, till sociala stödsystem inklusive den mest stabila formen av solidaritet nämligen familjen. Utan tillgång till socialt trygga relationer och andra resurser får den enskilde svårt att finna en väg tillbaka.

Liknande resonemang förs av Castel som menar att social exklusion rymmer en dynamisk trestegsprocess som löper från (1) full integration genom (2) osäkra anställningar och ömtåliga sociala relationer till (3) avsaknad av sociala anknytningspunkter.¹⁰⁴ Social exklusion uppstår i brytpunkten mellan två axlar: en ekonomisk axel och en socialt relationell axel. Den ekonomiska axeln går från integration i arbetslivet kännetecknad av ett tryggt arbete och trygg försörjning via en process av osäkra eller tillfälliga arbeten till utslagning från arbetslivet. Den andra axeln löper från ett inlemmande i stabila sociala nätverk till social isolering. När dessa två axlar sammanfaller kan *tre zoner* identifieras. För det första *en social integrativ zon* som kännetecknas av trygga arbetsförhållanden och solida sociala relationer som garanterar social sammanhållning. För det andra *en sårbar zon* i vilken anknytningen till arbetslivet är prekär och de sociala relationerna bräckliga. För det tredje en zon som kännetecknas av *social isolering*.

Den relationella sidan ger vid handen att en förståelse av vilka möjligheter som står till buds för att den fattige skall kunna ta sig ur sin situation kräver uppmärksamhet på en rad förhållanden. Exempel på dessa kan vara sättet som man prövar socialbidrag på, bemötandet från socialsekreteraren och attityder gentemot fattiga.

När det gäller dessa aspekter är den svenska forskningen mycket knapphändig. Det är troligt att forskningen i detta avseende kräver andra

designer och metodologier än vad den gängse fattigdomsforskningen hittills gjort. Hvinden är inne på denna tanke och vi instämmer.

NOTFÖRTECKNING

- ¹ Skjöld, C, *Sysselsättning och arbetslöshet*. I Välfärd och ojämlikhet i 20-årsperspektiv 1975-1995. SCB. Göteborg 1997.
- ² Gullberg, A & Ringbäck-Weitof, G, *Bidrag till socialbidragets epidemiologi*. EPC. Stockholm. Januari 1996.
- ³ Salonen, T, Övervaltringar från socialförsäkringar till socialbidrag. Meddelanden från Socialhögskolan 1997:8. Lund. Socialhögskolan, 1997.
- ⁴ Se för en längre framställning om detta Zetterberg, H, Om teori och belägg i sociologin. Uppsala. Argos, 1967.
- ⁵ Se Ribe, M, Att se vad som ligger bakom, *Välfärdsbulletinen*, 1996, 6, 12-13.
- ⁶ Se Ejdestam, J, *De fattigas Sverige*. Halmstad, 1969.
- ⁷ Halleröd, B, Den svenska fattigdomen. En studie av fattigdom och socialbidragstagande. Lund. Arkiv avhandlingsserie 36, 1991.
- ⁸ Halleröd (1991).
- ⁹ För en diskussion om fattigdomsbegreppet se t.ex. Halleröd, B, *Den svenska fattigdomen – En studie av fattigdom och socialbidragstagande*. Lund, 1991. – Pichaud, D, Problems in the Definition and Measurement of Poverty, *Journal of Social Policy*, 1987, 16, 2, 147-164. – Ringen, S, Towards a Third Stage in the Measurement of Poverty, *Acta Sociologica*, 1985, 28, 2, 99-113. – Townsend, P, *Poverty in the United Kingdom*. Hammondsworth, 1979.
- ¹⁰ Se t.ex. Stafseng, O, *Tvivel og tro i velferdsstaten*. Oslo, 1988.
- ¹¹ Se t.ex. Starrin, B & Svensson, P-G. Gesundheit und soziale ungleichheit – uber Klasse, Armut und Krankheit. *Kölner Zeitschrift fur Sociologie und Socialpsychologie*, 1992, 32, 403-420.
- ¹² Korpi, W, Poverty, social assistance and social policy in post-war Sweden. *Acta Sociologica*, 1974, 2-3, 120-141.
- ¹³ Gustafsson, B, Macroeconomic performance, old age security and the rate of social assistance recipients in Sweden, *European Economic Review*, 1984, 26, 319-338.
- ¹⁴ Stenberg, S-Å, Unemployment and Economic Hardship. A combined macro and micro-level analysis of the relationship between unemployment and mean-tested social assistance in Sweden. Stockholm. Swedish Institute for Social research, 1997.
- ¹⁵ Halleröd (1991).
- ¹⁶ Salonen, T, *Margins of Welfare*. Lund. 1993.
- ¹⁷ SOU 1993:20

-
- ¹⁸ Den fråga som ställdes var: "Har Du någon gång sedan Du blev arbetslös sökt socialbidrag?". Svarsalternativen var: "Ja, flera gånger", "Ja, någon enstaka gång", "Nej".
- ¹⁹ Vid procentberäkningarna har antalet som ej svarat samt antalet ej klassificerbara svar räknats bort.
- ²⁰ SOU 1993:20
- ²¹ Se Socialbidragstagare och socialbidragens utveckling 1995:4.
- ²² Den fråga som ställdes var "Har Du sedan Du blev arbetslös tvingats pantsätta ägodelar för att klara av Dina utgifter?". Svarsalternativen var "Ja, flera gånger", "Ja, någon enstaka gång", "Nej".
- ²³ Den fråga som ställdes var "Har Du sedan Du blev arbetslös tvingats sälja ägodelar för att klara av Dina utgifter?". Svarsalternativen var "Ja, flera gånger", "Ja, någon enstaka gång", "Nej".
- ²⁴ Den fråga som ställdes var "Har Du sedan Du blev arbetslös tvingats låna pengar för att klara av Dina utgifter?". Svarsalternativen var "Ja, flera gånger", "Ja, någon enstaka gång", "Nej".
- ²⁵ Den fråga som ställdes var "Om Du plötsligt skulle hamna i en oförutsedd situation, där Du på en vecka måste skaffa fram 14.000 kr, skulle Du då kunna klara detta?". Svarsalternativen var: "Ja, utan svårighet", "Ja, men med svårighet", "Nej".
- ²⁶ Den fråga som ställdes var "Har Du sedan Du blev arbetslös tvingats avstå från läkarbesök därför att Du inte haft råd med besöket?". Svarsalternativen var "Ja, flera gånger", "Ja, några enstaka gånger", "Ja, en gång", "Nej".
- ²⁷ Den fråga som ställdes var "Har Du sedan Du blev arbetslös tvingats avstå från tandläkarbesök därför att Du inte haft råd med besöket?". Svarsalternativen var "Ja, flera gånger", "Ja, några enstaka gånger", "Ja, en gång", "Nej".
- ²⁸ Starrin, B, Forsberg, E & Rantakeisu, U, I arbetslöshetens spår – ekonomisk stress, skam och ohälsa. I Härenstam, A, Lindblad, E, Lundberg, U & Starrin, B (Red) *I vanmaktens spår – Om sociala villkor, utsatthet och ohälsa*. Umeå. Borea, (kommande).
- ²⁹ Rodman, H, Middle-class misconceptions about lower-class families. I Rodman, H (ed), *Marriage, family and society: a reader*. New York. Random House, 1965.
- ³⁰ Helldén, A, *Social arrogans – Också ett kulturarv*. Stockholm. Carlssons bokförlag, 1994.
- ³¹ Helldén (1994).
- ³² Se Marsden, D & Duff, E, *Workless*. Harmondsworth. Penguin, 1975.
- ³³ Gallie, D, Are the Unemployed an underclass? Some evidence from the social change and economic life initiative. *Sociology*, 1994, 28, 2, 737-757
- ³⁴ Den fråga som ställdes var "Har Du varit med om att människor varit irriterade på Dig därför att Du är arbetslös?". Svarsalternativen var "Ja, många gånger", "Ja, några gånger", "Ja, någon enstaka gång", "Nej, aldrig".

- ³⁵ Den fråga som ställdes var "Har Du upplevt att andra hållit sig undan Dig därför att Du är arbetslös?". Svartalternativen var "Ja, många gånger", "Ja, några gånger", "Ja, någon enstaka gång", "Nej, aldrig".
- ³⁶ Den fråga som ställdes var "Har Du känt att andra betraktat Dig som mindre kunnig därför att Du är arbetslös?". Svartalternativen var "Ja, många gånger", "Ja, några gånger", "Ja, någon enstaka gång", "Nej, aldrig".
- ³⁷ Den fråga som ställdes var "Har Du känt att andra betraktat Dig som lat därför att Du är arbetslös?". Svartalternativen var "Ja, många gånger", "Ja, några gånger", "Ja, någon enstaka gång", "Nej, aldrig".
- ³⁸ Den fråga som ställdes var "Har Du känt att andra inte brytt sig om det Du har sagt eller det Du har gjort därför att Du är arbetslös?". Svartalternativen var "Ja, många gånger", "Ja, några gånger", "Ja, någon enstaka gång", "Nej, aldrig".
- ³⁹ Se Starrin, Rantakeisu, Forsberg (1998).
- ⁴⁰ Se Jönsson, L, R & Starrin, B, "Ett annat liv" – En studie av arbetslöshetens konsekvenser bland arbetslösa i Skåne. Lund. *Meddelande från Socialhögskolan 1998*: 5.
- ⁴¹ Se för en översikt t.ex. Wilkinson, R, G, *Unhealthy societies: The afflictions of inequality*. London. Routledge, 1996.
- ⁴² Warr, P, *Work, Unemployment and Mental Health*. Oxford. Oxford University Press, 1987. – Stafford, E, M, Jackson, P, R & Banks, M, H, Employment, Work Involvement and Mental Health in less Qualified Young People. *Journal of Occupational Psychology*, 1980, 53, 291-304. – Starrin, B, Larsson, G, Wikstrand, G, Arbetslöshetens sociala och psykiska följdverkningar – En enkätundersökning bland arbetslösa tjänstemän i Skaraborgs län. *Högskolan i Karlstad. Treff – projektet*, 1984.
- ⁴³ Warr (1987).
- ⁴⁴ Se t.ex. Jahoda, M, *Employment and Unemployment. A Social-Psychological Analysis*. Cambridge University Press, 1982.
- ⁴⁵ Se t.ex. Underlid K, *Arbeidslaus*. Oslo. Det Norske Samlaget, 1992.
- ⁴⁶ Se t ex Viinamäki H, Koskela K, Niskanen L & Arnkill R, Unemployment, Financial Stress and Mental Well-Being: A Factory Closure Study. *Eur. J. Psychiat.*, 1993, 7, 2, 95-102. – Starrin, B., Rantakeisu, U. & Hagquist, C, Om arbetslöshetens ekonomi och skam. *Socialvetenskaplig Tidskrift*, 1996, 1-2, 91-114 – Mohr G & Frese M, Arbeitslosigkeit und Depression. I Wacker, A, (Red), *Vom Schock zum Fatalismus?* Frankfurt. Surkamp, 1978. – Starrin, B & Lundberg, B. Uppsgad från järnverket – En studie av ekonomisk stress och ohälsa. *Socialmedicinsk tidskrift*, 1993, 70, 5, 221-228. – Hagquist, C & Starrin, B, Youth Unemployment and Mental Health – Gender Differences and Economic Stress. *Scandinavian Journal of Social Welfare*, 1996, 5, 4, 215-228.

- ⁴⁷ Kessler, R, C, Turner, J, B & House, J, S, Intervening Processes in the Relationship between Unemployment and Health. *Psychological Medicine*, 1987, 17, 949-961. – Broman, C, L, Hamilton, V, L, & Hoffman, W, S, Unemployment and Its Effects on Families: Evidence from a Plant Closing Study. *American Journal of Community Psychology*, 1990, 18, 5, 643-659. – Conger, R, D, Elder, G, H Jr, Lorenz, F, O, Conger, K, J, Simons, R, L, Whitbeck, L, B, Huck, S, & Melby, J, N, Linking Economic Hardship to Marital Quality and Instability. *Journal of Marriage and the Family*, 1990, 52, 643-656. – Elder, G, H., Jr & Caspi, A, Economic Stress in Lives: Developmental Perspective. *Journal of Social Issues*, 1988, 44, 4, 25-45. – Liem, R & Liem J, H, Psychological Effects of Unemployment on Workers and their Families. *Journal of Social Issues*, 1988, 44, 4, 87-105
- ⁴⁸ Dail, P, W, Unemployment and Family Stress. *Public Welfare*, 1988, 46, 1, 30-34. De vanligaste problemen för föräldrarna i Dails studie var (a) ökade svårigheter att få pengarna att räcka till för mat, kläder och energi, (b) ökade svårigheter att få pengarna att räcka till för läkar- och tandläkarbesök c) en ökning av antal olösta problem och d) en ökning av konflikterna mellan föräldrar och barn.
- ⁴⁹ Targ, D, B, & Perrucci, C, C, Plant Closings, Unemployment and Families. *Marriage and Family Review*, 1990, 15, 3/4, 131-145.
- ⁵⁰ Rantakeisu, U, Starrin, B & Hagquist, C, *Ungdomsarbetslöshet, vardagsliv och samhälle*. Lund. Studentlitteratur, 1996. . – Rantakeisu, U, Starrin, B & Hagquist, C, Unemployment, Shame and Ill-health – An Exploratory Study, *Scandinavian Journal of Social Welfare*, 1997, 6, 13-23.
- ⁵¹ Starrin, B & Jönsson, L, Ekonomisk påfrestning, skamgörande erfarenheter och ohälsa under arbetslöshet – En prövning av ekonomi-skam modellen. *Arbetsmarknad & Arbetsliv*, 1998, 4, 2, 91-108.
- ⁵² Roberts, H, Pearson, J, C, Madeley, R, J, Hanford, S & Magowan, R, Unemployment and Health: the Quality of Social Support among Residents in the Trent Region of England, *Journal of Epidemiology and Community Health*, 1997, 51, 1, 41-45.
- ⁵³ Gore, S, The Effects of Social Support in Moderating the Health Consequences of Unemployment. *Journal of Health and Social Behavior*, 1978, 19, 157-165. – Fineman, S, *White Collar Unemployment*. Chichester. Wiley, 1983.
- ⁵⁴ Warr, P, Jackson, P & Banks, M, Unemployment and Mental Health: Some British Studies. *Journal of Social Issues*, 1988, 44, 47-68.
- ⁵⁵ Winefield, A, H, Tiggeman, M & Winefield, H, R, Spare Time Use and Psychological Well-being in Employed and Unemployed Young People. *Journal of Occupational and Organizational Psychology*, 1992, 65, 307-313.
- ⁵⁶ Den fråga som ställdes var "Har Du under de senaste tre månaderna besvärats av Nedstämdhet?". Svarsalternativen var "Har ej besvärats", "Har besvärats någon enstaka gång", "Har besvärats några gånger i veckan", "Har besvärats i stort sett dag-

- ligen". Svartalternativen", "Har besvärats några gånger i veckan", "Har besvärats i stort sett dagligen" sammanslagna.
- ⁵⁷ Andelen som i stort sett dagligen besvärats av "Magont eller magbesvär", "Huvudvärk", "Sömnproblem".
- ⁵⁸ Den fråga som ställdes var: "Har arbetslösheten inneburit några förändringar för Dig vad gäller Ditt allmänna hälsotillstånd" Svartalternativen var: "Ja, mitt allmänna hälsotillstånd är bättre nu", "Nej, det är ingen skillnad", "Ja, mitt allmänna hälsotillstånd är sämre nu".
- ⁵⁹ Det sammanvägda måttet "arbetslöshetsrelaterad hälsosvikt" har bildats utifrån variablerna "magbesvär", "sömnbesvär", "huvudvärk", "nedstämdhet" och självrapporterade hälsoförändringar under den innevarande arbetslöshetsperioden. Kravet på att ha en arbetslöshetsrelaterad hälsosvikt är att man i stort sett dagligen besvärats av endera magbesvär, sömnbesvär eller nedstämdhet samt att man uppgivit att hälsan försämrats under arbetslöshet.
- ⁶⁰ Se t ex Viinamäki H, Koskela K, Niskanen L & Arnkill R, Unemployment, Financial Stress and Mental Well-Being: A Factory Closure Study. *Eur. J. Psychiat.*, 1993, 7, 2, 95-102. – Starrin, B., Rantakeisu, U. & Hagquist, C, Om arbetslöshetens ekonomi och skam. *Socialvetenskaplig Tidskrift*, 1996, 1-2, 91-114 – Mohr G & Frese M, Arbeitslosigkeit und Depression. I Wacker, A, (Red), *Vom Schock zum Fatalismus?* Frankfurt. Surkamp, 1978. – Starrin & Lundberg (1993). – Hagquist & Starrin (1996). – MacFayden, A, J, Wood MacFayden, H, Prince, N, J, Economic stress and psychological well-being: An economic psychology framework, *Journal of Economic Psychology*, 1996, 17, 291-311. – Whelan, C, T, The role of income, life-style deprivation and financial strain in mediating the impact of unemployment on psychological distress; Evidence from the Republic of Ireland, *Journal of Occupational and Organizational Psychology*, 1992, 65, 331-344. – Kessler, R, C, Turner, J, B & House, J, S, Intervening Processes in the Relationship between Unemployment and Health. *Psychological Medicine*, 1987, 17, 949-961. – Starrin & Jönsson (1998).
- ⁶¹ Se Eales M J, Shame among unemployed men. *Social Science and Medicine*, 1989, 28, 8, 783-789.
- ⁶² Rantakeisu, Starrin & Hagquist (1996).
- ⁶³ För en mer utförlig framställning av ekonomi-skam modellen se Starrin & Jönsson (1998).
- ⁶⁴ Det sammanvägda måttet på ekonomisk påfrestning är uppbyggt av följande frågor och följande svartalternativ. "Har Du sedan Du blev arbetslös tvingats pantsätta ägodelar för att klara av Dina utgifter?". Svartalternativen var: "Ja, flera gånger", "Ja, någon enstaka gång", "Nej". – "Har Du sedan Du blev arbetslös tvingats låna pengar för att klara Dina utgifter?". Svartalternativen var: "Ja, flera gånger", "Ja, någon enstaka gång", "Nej". – "Har Du sedan Du blev arbetslös tvingats sälja ägo-

delar för att klara av Dina utgifter?”. Svartalternativen var: ”Ja, flera gånger”, ”Ja, någon enstaka gång”, ’Nej’. – Har det sedan Du blev arbetslös hänt att Du inte har kunnat betala räkningar i tid, på grund av att Du inte haft pengar? Svartalternativen var: ”Ja, flera gånger”, ”Ja, någon enstaka gång”, ’Nej’. – ”Om Du plötsligt skulle hamna i en oförutsedd situation, där Du på en vecka måste skaffa fram 14.000 kr, skulle Du då kunna klara detta?”. Svartalternativen var: ”Ja, utan svårighet”, ”Ja, men med svårighet”, ’Nej’. – ”Hur ofta grubblar Du över hur det skall gå med Din ekonomi under de närmaste åren?”. Svartalternativen var: ”I stort sett varje dag”, ”Några gånger i veckan”, ”Högst en gång i veckan”, ”Mer sällan än en gång i veckan”, ’Aldrig’.

Det sammanvägda måttet på skamgöranden är uppbyggt av följande frågor och följande svartalternativ. ”Har Du varit med om att människor varit irriterade på Dig därför att Du är arbetslös?”. Svartalternativen var: ”Ja, många gånger”, ”Ja, några gånger”, ”Ja, någon enstaka gång”, ”Nej, aldrig”. – ”Har Du upplevt att andra hållit sig undan Dig därför att Du är arbetslös?”. Svartalternativen var: ”Ja, många gånger”, ”Ja, några gånger”, ”Ja, någon enstaka gång”, ”Nej, aldrig”. – ”Har Du sedan Du blev arbetslös varit med om att andra talat nedsättande om de som är arbetslösa?”. Svartalternativen var: ”Ja, många gånger”, ”Ja, några gånger”, ”Ja, någon enstaka gång”, ”Nej, aldrig”. – ”Har Du känt att andra inte brytt sig om det Du har sagt eller det Du har gjort därför att Du är arbetslös?”. Svartalternativen var: ”Ja, många gånger”, ”Ja, några gånger”, ”Ja, någon enstaka gång”, ”Nej, aldrig”. – ”Har Du känt att andra betraktat Dig som mindre kunnig därför att Du är arbetslös?”. Svartalternativen var: ”Ja, många gånger”, ”Ja, några gånger”, ”Ja, någon enstaka gång”, ”Nej, aldrig”. – ”Har Du känt att andra betraktat Dig som lat därför att Du är arbetslös?”. Svartalternativen var: ”Ja, många gånger”, ”Ja, några gånger”, ”Ja, någon enstaka gång”, ”Nej, aldrig”.

Faktorerna ekonomisk påfrestning och skamgörande har bildats utifrån en sammanvägning av individernas svar. Sammanvägningen har bildats med hjälp av faktoranalys. Den metod som användes var ”Principal Components, Rotation Varimax”. Faktorpoäng har bildats med metod ’Regression’. De båda faktorerna har indelats i tre lika stora grupper så att en tredjedel faller inom det som betecknas som ”högre grad av ekonomisk påfrestning”, en tredjedel inom det som betecknas som ”medel grad av ekonomisk påfrestning” och en terdjedel som betecknas som ”lägre grad av ekonomisk påfrestning”. På likartat sätt genomfördes dikotomiseringen för skamgörande (”mer, medel resp. mindre skamgörande”). Därefter har kombinationer av dessa skapats.

⁶⁵ Goffman, E, *Stigma. Den avvikandes roll och identitet*. Stockholm. Raben & Sjögren, 1972.

⁶⁶ Dessa ansatser kan kopplas till bl.a. följande arbeten; Tannenbaum, F, *Crime and Community*. Boston. Ginn and Co, 1938. – Lemert, E, *Social Pathology*. New York.

- Mc Graw Hill, 1951. – Eriksson, K, Notes on the Sociology of Deviance, *Social Problems*, 1961, 9, 307-314. – Becker, H, S, *Outsiders: Studies in the Sociology of Deviance*. New York. The Free Press, 1963. – Scheff, T, J, *Being Mentally Ill: A Sociological Theory*. Chicago. Aldine, 1966. – Schur, E, M, *Labeling Deviant Behavior: Its Sociological Implications*. New York. Harper and Row, 1971.
- ⁶⁷ Coser, L, The sociology of poverty: to the memory of George Simmel, *Social Problems*, 1965, 13, 140-148.
- ⁶⁸ Setex Rank, M, R, *Living on the edge – The Realities of Welfare in America*. New York. Columbia University Press, 1994. – Goodban, N, The Psychological Impact of Being on Welfare, *Social Service Review*, 1985, 56, 403-422.
- ⁶⁹ Halleröd, B, Åsikter om socialbidragstagare. I Halleröd, B, Marklund, S, Nordlund, A & Stattin, M, *Konsensusuell fattigdom – En studie av konsumtion och attityder till konsumtion*. Umeå Studies in Sociology, 1993, no 104.
- ⁷⁰ Gunnarsson, E, *I välfärdsstatens utmarker: Om socialbidrag och försörjning bland emsamstående kvinnor utan barn*. Stockholms Universitet. Institutionen för socialt arbete. Rapport i Socialt arbete, 64, 1993.
- ⁷¹ Swärd, H, Young and Poor, *Young*, 1995, 3, 20-37
- ⁷² Jönsson, L, Söderfeldt, B & Starrin, B, Om att leva utan arbete. – Arbetslösa upplevelser. I *Bidrag genom arbete – En antologi*. Stockholm. Storstadskommittén, 1996.
- ⁷³ Nilsson, G, Fattigliv. Meddelande från Socialhögskolan. 1989:1.
- ⁷⁴ Julkunen, I, Ta misshöjet på allvar, *Nordiskt Socialt Arbeid*, 1992, 2, 45-55.
- ⁷⁵ Ronning, R, Vabo, S, I, Sosialtjenesten i Oslo – og PUSO. En evaluering. *Ostlandsforskning. Rapport nr 17, 1994*.
- ⁷⁶ Solheim, L J, Sosialhjelp og sjolvrespekt. Ostlandsforskning. *Rapport nr 20/1995*.
- ⁷⁷ Thaulow, I, Enlige forsogere mellem selvforsorgelse og bistandshjaelp. *Socialforskningsinstituttet, publikation nr 175*. Köpenhamn, 1987.
- ⁷⁸ Spicker, P, *Stigma and Social Welfare*. London. Canberra. Croom Helm, 1984.
- ⁷⁹ Horan, P, M, & Austin, P, L, The Social Bases of Welfare Stigma, *Social Problems*, 1974, 21, 648-657.
- ⁸⁰ Gustafsson, B, Som ett isberg? – Om underutnyttjande av socialbidrag. *Nordiskt Socialt Arbejde*, 1987, 6, 43-50.
- ⁸¹ Den fråga som ställdes var: "Tror Du att det är vanligt eller ovanligt att man i allmänhet betraktar den socialbidragssökande som en lat person?". Svartalternativen var: "Mycket ovanligt", "Ganska ovanligt", "Ganska vanligt", "Mycket vanligt". Svartalternativen "Ganska vanligt" och "Mycket vanligt" sammanslagna.
- ⁸² Den fråga som ställdes var: "Tror Du att det är vanligt eller ovanligt att man i allmänhet betraktar den socialbidragssökande som en person som det är synd om?". Svartalternativen var: "Mycket ovanligt", "Ganska ovanligt", "Ganska vanligt",

-
- "Mycket vanligt". Svartalternativen "Ganska vanligt" och "Mycket vanligt" sammanslagna.
- ⁸³ Den fråga som ställdes var: "Tror Du att det är vanligt eller ovanligt att man i allmänhet betraktar den socialbidragssökande som en person som utnyttjar systemet?". Svartalternativen var: "Mycket ovanligt", "Ganska ovanligt", "Ganska vanligt", "Mycket vanligt". Svartalternativen "Ganska vanligt" och "Mycket vanligt" sammanslagna.
- ⁸⁴ Den fråga som ställdes var: "Tror Du att det är vanligt eller ovanligt att man i allmänhet betraktar den socialbidragssökande som en person som saknar framåtanda?". Svartalternativen var: "Mycket ovanligt", "Ganska ovanligt", "Ganska vanligt", "Mycket vanligt". Svartalternativen "Ganska vanligt" och "Mycket vanligt" sammanslagna.
- ⁸⁵ Den fråga som ställdes var: "Tror Du att det är vanligt eller ovanligt att man i allmänhet betraktar den socialbidragssökande som en person som drabbats av otur?". Svartalternativen var: "Mycket ovanligt", "Ganska ovanligt", "Ganska vanligt", "Mycket vanligt". Svartalternativen "Ganska vanligt" och "Mycket vanligt" sammanslagna.
- ⁸⁶ Den fråga som ställdes var: "Tror Du att det är vanligt eller ovanligt att man i allmänhet betraktar den socialbidragssökande som en person som har blivit offer för utvecklingen i samhället?". Svartalternativen var: "Mycket ovanligt", "Ganska ovanligt", "Ganska vanligt", "Mycket vanligt". Svartalternativen "Ganska vanligt" och "Mycket vanligt" sammanslagna.
- ⁸⁷ Faktorn "Uppfattningar om utbredningen av fördomsfulla attityder till bidragssökande" är ett summativt mått på individernas svar på följande påståenden: "Tror Du att det är vanligt eller ovanligt att man i allmänhet betraktar den socialbidragssökande som en person som är lat?", "Tror Du att det är vanligt eller ovanligt att man i allmänhet betraktar den socialbidragssökande som en person som utnyttjar systemet?", "Tror Du att det är vanligt eller ovanligt att man i allmänhet betraktar den socialbidragssökande som en person som saknar framåtanda?", "Tror Du att det är vanligt eller ovanligt att man i allmänhet betraktar den socialbidragssökande som en person som inte kan sköta sin ekonomi?" Det summerade måttet har delats in i ungefärligen tre lika stora delar dvs. i "mer vanligt förekommande", "medel vanligt förekommande" och "mindre vanligt förekommande".
- ⁸⁸ Den fråga som ställdes var: "Hur tycker Du att Du blev bemött av Din socialsekreterare när ni träffades första gången?". "Mycket bra", "Ganska bra", "Varken bra eller dåligt", "Ganska dåligt", "Mycket dåligt". I tabellen har "mycket bra" och "ganska bra" förts samman till "bra" och "mycket dåligt" och "ganska dåligt" förts samman till "dåligt". Observera att andelen som ansåg att bemötandet varken var bra eller dåligt är ej medtagna i redovisningen.

-
- ⁸⁹ Den fråga som ställdes var: "Hur tycker Du att Du för det mesta har blivit bemött av Din socialsekreterare vid era fortsatta kontakter?". Svarsalternativen var: "Mycket bra", "Ganska bra", "Varken bra eller dåligt", "Ganska dåligt", "Mycket dåligt".
- ⁹⁰ Den fråga som ställdes var: "I hur hög grad har Du känt [skam] när Du har ansökt om socialhjälp?" Svarsalternativen var: "Inte alls", "I någon grad", "I ganska hög grad", "I mycket hög grad". Svarsalternativen "I ganska hög grad" och "I mycket hög grad" sammanslagna.
- ⁹¹ Den fråga som ställdes var: "I hur hög grad har Du känt [förnedring] när Du har ansökt om socialhjälp?" Svarsalternativen var: "Inte alls", "I någon grad", "I ganska hög grad", "I mycket hög grad". Svarsalternativen "I ganska hög grad" och "I mycket hög grad" sammanslagna.
- ⁹² Den fråga som ställdes var: "I hur hög grad har Du känt [sig kränkt] när Du har ansökt om socialhjälp?" Svarsalternativen var: "Inte alls", "I någon grad", "I ganska hög grad", "I mycket hög grad". Svarsalternativen "I ganska hög grad" och "I mycket hög grad" sammanslagna.
- ⁹³ Den fråga som ställdes var: "I hur hög grad har Du känt [förödmjukelse] när Du har ansökt om socialhjälp?" Svarsalternativen var: "Inte alls", "I någon grad", "I ganska hög grad", "I mycket hög grad". Svarsalternativen "I ganska hög grad" och "I mycket hög grad" sammanslagna.
- ⁹⁴ Den fråga som ställdes var: "I hur hög grad har Du känt [lättnad] när Du har ansökt om socialhjälp?" Svarsalternativen var: "Inte alls", "I någon grad", "I ganska hög grad", "I mycket hög grad". Svarsalternativen "I ganska hög grad" och "I mycket hög grad" sammanslagna.
- ⁹⁵ Den fråga som ställdes var: "I hur hög grad har Du känt [tacksamhet] när Du har ansökt om socialhjälp?" Svarsalternativen var: "Inte alls", "I någon grad", "I ganska hög grad", "I mycket hög grad". Svarsalternativen "I ganska hög grad" och "I mycket hög grad" sammanslagna.
- ⁹⁶ Grupperna är klassificerade enligt följande. De som angivit att de blev mycket bra eller ganska bra bemötta av sin socialsekreterare vid första besöket och som samtidigt angivit att de inte alls eller inte i någon grad känt skam i samband med att de ansökt om socialhjälp klassificeras som "Nöjda och mindre skamkännande". De som angivit att de blev mycket bra eller ganska bra bemötta av sin socialsekreterare vid första besöket och som samtidigt angivit att de i ganska eller mycket hög grad känt skam i samband med att de ansökt om socialhjälp klassificeras som "Nöjda och mer skamkännande". De som angivit att de blev ganska dåligt eller mycket dåligt bemötta av sin socialsekreterare vid första besöket och som samtidigt angivit att de inte alls eller inte i någon grad känt skam i samband med att de ansökt om socialhjälp klassificeras som "Missnöjda och mindre skamkännande". De som angivit att de blev ganska dåligt eller mycket dåligt bemötta av sin socialsekreterare vid första besöket och som samtidigt angivit att de i ganska eller mycket hög grad känt

skam i samband med att de ansökt om socialhjälp klassificeras som "Missnöjda och mer skamkännande".

- ⁹⁷ Kaufman, G , *The Psychology of shame - theory and treatment of shame-based syndroms*. London. Routledge & Kegan Paul, 1993.
- ⁹⁸ Ideér och impulser till sådana undersökningar står att finna i den forskning som bedrivs av Scheff och Reitzinger i USA se t.ex. Scheff, T, J, *Microsociology*. Chicago. Chicago University Press, 1990. – Retzinger, S, M, *Shame and the Social Bond*. In Parker, D, Dalziel, R, Wright, I *Shame and the social self*. Melbourne. Australian Scholarly Publishing, 1996. – Retzinger, S, M, *Violent Emotions – Shame and Rage in Marital Quarrels*. Newbury Parks. Sage Publications, 1991.
- ⁹⁹ Simmel, G, *Zur Soziologie der Armut*, *Archiv fur Sozialwissenschaft und Sozialpolitik*, 1906, 22, 1-30. – Artikeln finns i engelsk utgåva se Simmel, G, *The Poor, Social Problems*, 1965, 13, 118-140. – En genomgång av Simmels tankar om fattigdom finns i Hvinden, B, *Tvetydighetens sosiologi. Fattigdom och social integrasjon i et Simmelsk perspektiv*, *Sosiologisk tidsskrift*, 1994, 2, 109-126.
- ¹⁰⁰ Se Starrin, B, Rantakeisu, U, Forsberg, E & Kallander-Blomqvist, M, *On social exclusion and related concepts*. Karlstad University. Centre for Public Health Research, 1998.
- ¹⁰¹ Halleröd, B. *Forskning om fattigdom, relativ deprivation och social exkludering - Begrepp och metoder. I Välfärd och ojämlikhet i 20-års perspektiv 1975-1995*. SCB-rapport nr 91, 1991.
- ¹⁰² Silver, H, *Social Exclusion and Social Solidarity: Three Paradigms*, *International Labour Review*, 1994/5, 5-6, 531- 577.
- ¹⁰³ Paugam, S, *La disqualification sociale: essai sur la nouvelle pauvreté*. Paris. Presses Universitaires de France, 1991 (framställningen bygger på Silver (1994).
- ¹⁰⁴ Castel, R, *De l'indigence à l'exclusion: la désaffiliation*. I Donzelot, J (ed) *Face à l'exclusion: le modèle français*. Paris. Edition Esprit, 1991 (framställningen bygger på Silver, 1994).

I serien **MEDDELANDE FRÅN SOCIALHÖGSKOLAN** har utkommit:

- 1981:1 **FOSTERBARNSVÅRD OCH EKONOMI** av Peter Westlund
- 1981:2 **EN ALKOHOLENKÄT - OCH VAD SEN DÅ? En modell för alkoholundervisning i en sjätte klass** av Inger Farm och Peter Andersson
- 1981:3 **PSYKOLOGIN I SOCIALT ARBETE: EN PEDAGOGISK DISKUSSION** av Eric Olsson och Christer Lindgren
- 1982:1 **VAD BÖR EN KURATOR KUNNA?** av Karin Stenberg och Britta Stråhlén
- 1982:2 **LVM BAKGRUND OCH KONSEKVENSER** av Peter Ludwig och Peter Westlund
- 1982:3 **INSYN - ETT FÖRSÖK TILL INSYN I ARBETSMILJÖN PÅ EN SOCIALFÖRVALTNING. En intervjuundersökning** av Pia Bivered, Kjell Hansson, Margot Knutsson och P-O Nordin
- 1983:1 **AVGIFTER PÅ SOCIALA TJÄNSTER - principer och problematik** av Per Gunnar Edebalk och Jan Petersson
- 1983:2 **EN INDELNING AV RÄTTEN - hjälpmedel vid inläsning av juridiska översiktskurser** av Lars Pelin
- 1983:3 **OM SOCIALA OMRÅDESBESKRIVNINGAR** av Verner Denvall, Tapio Salonen och Claes Zachrisson
- 1983:4 **DE MANLIGA FOLKPENSIONÄRERNA I ESLÖV - Arbete, inkomst och levnadsförhållanden 1945-1977. Del I Förhållanden 1977** av Åke Elmér
- 1983:5 **PSYKOLOGISKA FÖRKLARINGSMODELLER I SOCIALT ARBETE** av Alf Ronnby
- 1983:6 **FACKFÖRBUNDENS SJUKKASSEBILDANDE. EN STUDIE I FACKLIG SJÄLVHJÄLP 1886-1910** av Per Gunnar Edebalk
- 1984:1 **DE MANLIGA FOLKPENSIONÄRERNA I ESLÖV - Arbete, inkomst och levnadsförhållanden 1945-1977. Del II Utvecklingen 1945-1977** av Åke Elmér
- 1984:2 **FRÅGETEKNIK FÖR KVALITATIVA INTERVJUER - En sammanställning** av Hans-Edvard Roos
- 1984:3 **AKTIONSFORSKNING SOM FORSKNINGSSTRATEGI** av Kjell Hansson
- 1984:4 **FÖRÄNDRINGSPROCESSER INOM GRUPPER OCH ORGANISATIONER I PSYKOLOGISK OCH SOCIALPSYKOLOGISK BELYSNING** av Eric Olsson (SLUT)
- 1984:5 **ROLLSPEL - TILLÄMPNING OCH ANALYS** av Kjell Hansson

- 1985:1 **IDROTT OCH PSYKOSOCIALT ARBETE** av Kjell Hansson
- 1986:1 **ARBETSRAPPORT. Att arbeta på barn- och ungdomsinstitution - en pilotstudie** av Leif Roland Jönsson
- 1986:2 **DE MANLIGA FOLKPENSIONÄRERNA I ESLÖV - Arbeta, inkomst och levnadsförhållanden 1945-1977 (1983). Del III Utvecklingen inom oförändrade grupper** av Åke Elmér
- 1986:3 **UNGDOMAR, SEXUALITET OCH SOCIALT BEHANDLINGSARBETE PÅ INSTITUTION - Intervjuundersökning bland personalen på tre hem för vård eller boende i Skåne** av Maud Gunnarsson och Sven-Axel Månsson
- 1987:1 **FATTIGVÅRDEN INOM LUNDS STAD - den öppna fattigvården perioden 1800-1960** av Verner Denvall och Tapio Salonen
- 1987:2 **FORSKNINGSETIK OCH PERSPEKTIVVAL** av Rosmari Eliasson (SLUT)
- 1987:3 **40 ÅRS SOCIONOMUTBILDNING I LUND** av Åke Elmér
- 1987:4 **VÄLFÄRD PÅ GLID - RESERAPPORT FRÅN ENGLAND** av Verner Denvall och Tapio Salonen
- 1987:5 **ATT STUDERA ARBETSPROCESSEN INOM SOCIALT BEHANDLINGSARBETE** av Leif Roland Jönsson
- 1987:6 **SOCIALTJÄNSTLAGEN OCH UNGA LAGÖVERTRÄDARE** av Anders Östnäs
- 1987:7 **FORSKAREN I FÖRÄNDRINGSPROCESSEN** av Eric Olsson
- 1988:1 **EN UPPFÖLJNING AV BARN SOM SKILTS FRÅN SINA FÖRÄLDRAR** av Gunvor Andersson
- 1988:2 **THE MAN IN SEXUAL COMMERCE** av Sven-Axel Månsson
- 1988:3 **FRÅN MOTSTÅND TILL GENOMBROTT. DEN SVENSKA ARBETSLÖSHETSFÖRSÅKRINGEN 1935-54** av Per Gunnar Edebalk
- 1988:4 **MALMÖ - i kulmen av fattigdomscykeln** av Tapio Salonen
- 1988:5 **PROJEKT ÖSTRA SOCIALBYRÅN - en processbeskrivning av ett förändringsarbete med förhinder** av Anna Meeuwisse
- 1988:6 **UTDELNINGEN AV SPRUTOR TILL NARKOMANER I MALMÖ OCH LUND** av Bengt Svensson
- 1988:7 **HEMTJÄNSTEN PÅ 2000-TALET** red av Peter Andersson
- 1989:1 **FATTIGLIV** av Gerry Nilsson

- 1989:2 **MAKT OCH MOTSTÅND** - aspekter på behandlingsarbetets psykosociala miljö av Leif R Jönsson
- 1989:3 **FOSTERHEMSFÖRVALTNINGEN** av Bo Vinnerljung
- 1989:4 **GUSTAV MÖLLER OCH SJUKFÖRSÄKRINGEN** av Per Gunnar Edebalk
- 1990:1 **DET ÄR RÄTT ATT FRÅGA VARFÖR** - undersökningar om socialt arbete red av Verner Denvall
- 1990:2 **SCENFÖRÄNDRING** - FORSA-symposiet Helsingborg/Gilleleje
- 1990:3 **KULTURMÖTEN INOM SOCIALTJÄNSTEN** - erfarenheter och reflektioner red av Immanuel Steen
- 1990:4 **HEMMABOENDEIDEOLOGINS GENOMBROTT** - åldringsvård och socialpolitik 1945-1965 av Per Gunnar Edebalk
- 1991:1 **PROJEKTTILLVARO** - en processanalys av ett socialbyråprojekt av Anna Meeuwisse
- 1991:2 **ORGANISATIONENS PÅVERKAN PÅ SJUKFRÅNVARON** - hur en forskningsprocess och en personlig utvecklingsprocess kan integreras med hjälp av handledning av Katrin Tjörvason
- 1991:3 **SEXUALITET OCH SOCIALT ARBETE PÅ INSTITUTION** av Åsa André
- 1991:4 **MIND THE GAP** - en reseberättelse från England 1-8 april 1990 av Mats Dahlberg, Jan Lanzow Nilsson, Margot Olsson och Claes Norinder (red)
- 1991:5 **DRÖMMEN OM ÅLDERDOMSHEMMET** - Åldringsvård och socialpolitik 1900-1952 av Per Gunnar Edebalk (SLUT)
- 1992:1 **POLICY, INTEREST AND POWER. Studies in Strategies of Research Utilization** av Kjell Nilsson
- 1992:2 **STÖD OCH AVLASTNING. Om insatsen kontaktperson/-familj** av Gunvor Andersson
- 1992:3 **REHABILITERING AV TORTYRSKADADE FLYKTINGAR I MALMÖ. Utvärderingsrapport** av Norma Montesino
- 1992:4 **MÅL, VERKSAMHETSMEDEL OCH BEHANDLINGSIDÉER I TVÅ MÄNNISKOBEHANDLANDE ORGANISATIONER** av Marie Söderfeldt
- 1992:5 **235 SYSKON MED OLIKA UPPVÄXTÖDEN** - en retrospektiv aktstudie av Bo Vinnerljung
- 1993:1 **GRÄNSÖVERSKRIDANDE I PRAKTIK OCH FORSKNING - TVÅ EXEMPEL** av Bo Vinnerljung

- 1993:2 **HÖRSELSKADADE I ARBETSLIVET - Ett stress/kontroll perspektiv -**
av Ann-Christine Gullacksen (SLUT)
- 1993:3 **NORMALITY, SOCIAL WORK AND THE CREATION OF EVERYDAY
LIFE SETTINGS** av Matts Mosesson (ed)
- 1993:4 **SEVEN SWEDISH CASES: PRODUCTION REGIME, PERSONELL
POLICY AND AGE STRUCTURE IN SEVEN SWEDISH FIRMS IN THE
ERA OF THE SWEDISH MODEL** av Gunnar Olofsson och Jan Petersson
- 1994:1 **BOENDEBASEN I KRISTIANSTAD - EN UTVÄRDERING**
av Bengt Svensson
- 1994:2 **Omsorgens vardag och villkor: 20 DOKTORANDER GRANSKAR FEM
AVHANDLINGAR** red av Åsa André och Rosmari Eliasson
- 1994:3 **LVM-VÅRD AV NARKOMANER. Rapport från Avgiftningsenheten i
Malmö: Patienterna, arbetsmetoderna och resultaten** av Kerstin Nilsson och
Dolf Tops
- 1995:1 **SAMARBETE - NYCKELN TILL FRAMGÅNG. En undersökning av
teamarbetets betydelse i rehabiliteringen av långtidssjukskrivna**
av Anna-Lena Dahlquist
- 1995:2 **UTVÄRDERING OCH KVALITETSSÄKRING I SOCIALT ARBETE -
Rapport från FORSA-symposiet 14-16 september 1995** red av Håkan Jönson
- 1995:3 **VÄGEN ÖVER LYCKEBO. Från slutet psykiatrisk vård till vanlig
äldreomsorg** av Pauli Lappalainen
- 1995:4 **SAMSPEL I VARDAGSLIV. En studie av möten mellan utvecklingsstörda,
föräldrar och personliga assistenter - en processbeskrivning** av Eina Linder
och Inger Sköld
- 1996:1 **SOCIALTJÄNSTEN OCH MINNESOTAMODELLEN - Ett
samarbetsprojekt mellan människobehandlande organisationer**
av Claes Levin
- 1996:2 **"DET MÅSTE SE UT SOM EN ARBETSPLATS" - Om interorganisatorisk
samverkan för att yrkesrehabilitera gravt funktionshindrade** av Ove
Mallander
- 1997:1 **DISPONENT I BRYTNINGSTID** av Lars Harrysson
- 1997:2 **BURNOUT?** av Marie Söderfeldt
- 1997:3 **PSYKOSOCIAL ARBETSMILJÖ I MÄNNISKOVÅRDANDE ARBETE**
av Björn Söderfeldt och Marie Söderfeldt (SLUT)
- 1997:4 **"DET ÄR I ALLA FALL MITT BARN!" - En studie om att vara
missbrukare och mamma skild från barn** av Karin Trulsson (SLUT)

- 1997:5 **FRIVILLIGA ORGANISATIONER OCH KORPORATIV POLITIK - En fallstudie av Folkhälsoinstitutets, RFSUs, RFSLs och Noarks arks samarbete om hivförebyggande samhällsinsatser** av Jan Arne Magnusson
- 1997:6 **TANKEFIGURER I SOCIALT ARBETE - Operationalisering och reflektion** av Immanuel Steen
- 1997:7 **SOCIALHÖGSKOLAN I LUND 50 ÅR** red av Per Gunnar Edebalk, Inger Farm och Hans Swärd
- 1997:8 **ÖVERVÄLTRINGAR FRÅN SOCIALFÖRSÄKRINGAR TILL SOCIALBIDRAG** av Tapio Salonen
- 1997:9 **UNGDOMAR I TVÅNGSVÅRD. RÅBYUNDERSÖKNING 94** av Claes Levin
- 1997:10 **EN NY GENERATION HEROINMISSBRUKARE I MALMÖ.** ("Det finns inget rökheroin") av Dolf Tops och Marianne Silow (SLUT)
- 1997:11 **FRIHET, JÄMLIKHET, BRODESKAP - Bilden av de äldre i PRO-Pensionären 1941-1995** av Håkan Jönson
- 1997:12 **HANDIKAPPIDROTT - MELLAN TÄVLING OCH REHABILITERING.** En studie av handikappidrotten mellan idrottsrörelse och handikapprörelse med utgångspunkt från fallstudien rullstolstennis av Anders Östnäs
- 1997:13 **TIOÅRINGARS KOMPETENS OCH LEVNADSFÖRHÅLLANDEN** av Gunvor Andersson och Lotta Linge
- 1998:1 **STRAFF ELLER BEHANDLING? - om statens strategier mot gränsöverträdande ungdom under 1900-talet** av Kerstin Svensson
- 1998:2 **BETRAKTELSE AV ARBETE OCH ARBETSMARKNAD.** En kartläggning av hur långtidssjukskrivna, långtidsarbetslösa och mottagare av socialbidrag i Vellinge kommun uppfattar sina resurser i förhållande till arbetsmarknad och självförsörjning av Lars Harrysson
- 1998:3 **ARBETSLÖSA TJÄNSTEMÄNS SOCIALA OCH HÄLSOMÄSSIGA SITUATION.** En undersökning av arbetslösheten bland medlemmar i Sveriges Kommunaltjänstemannaförbund av Leif R. Jönsson och Bengt Starrin
- 1998:4 **ARBETSLÖSA PRIVATTJÄNSTEMÄN - en kartläggning av arbetslöshetens konsekvenser bland medlemmar i Sv Industritjänstemannaförbundet avdelning 3 Nv Skåne** av Leif R. Jönsson
- 1998:5 **"ETT ANNAT LIV".** En studie av arbetslöshetens konsekvenser bland arbetslösa i Skåne av Leif R. Jönsson och Bengt Starrin
- 1998:6 **SOCIALBIDRAGSHANTERING - METODER OCH MODELLER.** Tre undersökningar av arbetet med socialbidrag av Matts Mosesson (red) och Leif R. Jönsson

- 1998:7 **STADSBARNDOM. Om barns vardag i en modern förort**
av Bodil Rasmusson
- 1998:8 **PERSONALPOLITIK OCH ÄLDRE ARBETSKRAFT I TRE
SKÅNEKOMMUNER. Helsingborg, Hörby och Trelleborg**
av Jan Petersson
- 1998:9 **VÄLFÄRDENS OPERATÖRER - Social planering i brytningstid.**
Seminarierapport från 1998-01-29. Seminariet arrangerades av
Byggeforskningsrådet av Helene Lahti Edmark
- 1998:10 **ATT ORGANISERA VÄLFÄRDEN - Institutionella nyordningar i
de svenska välfärdssystemen under 1990-talet** av Håkan Johansson
- 1999:1 **ÄLDREOMSORG UTAN SERVICE - EN FRAMGÅNGSRIK
STRATEGI?** av Staffan Blomberg, Per Gunnar Edebalk och
Jan Petersson
- 1999:2 **DE HJÄLPER OSS TILL RÄTTA. Normaliseringsarbete,
självbestämmande och människor med psykisk utvecklings-
störning** av Ove Mallander
- 1999:3 **"SOCIAL WORK" AND MISSIONARY WORK AS PART OF
THE POWER GAME** av Hans-Jorgen Wallin Weihe

Exemplar kan rekvireras från Socialhögskolans expedition, adress Socialhögskolan,
Box 23, 221 00 LUND. E-post Gertie.Grondahl@soch.lu.se



Lunds universitet
Socialhögskolan

Box 23
221 00 Lund
046-222 00 00