



LUND UNIVERSITY

Besöksmål i Sverige: Analys av attraktivitet och regional utveckling under åren 1998 till 2008

Amcoff, Jan; Niedomysl, Thomas

2011

[Link to publication](#)

Citation for published version (APA):

Amcoff, J., & Niedomysl, T. (2011). *Besöksmål i Sverige: Analys av attraktivitet och regional utveckling under åren 1998 till 2008*. Tillväxtverket.

Total number of authors:

2

General rights

Unless other specific re-use rights are stated the following general rights apply:

Copyright and moral rights for the publications made accessible in the public portal are retained by the authors and/or other copyright owners and it is a condition of accessing publications that users recognise and abide by the legal requirements associated with these rights.

- Users may download and print one copy of any publication from the public portal for the purpose of private study or research.
- You may not further distribute the material or use it for any profit-making activity or commercial gain
- You may freely distribute the URL identifying the publication in the public portal

Read more about Creative commons licenses: <https://creativecommons.org/licenses/>

Take down policy

If you believe that this document breaches copyright please contact us providing details, and we will remove access to the work immediately and investigate your claim.

LUND UNIVERSITY

PO Box 117
221 00 Lund
+46 46-222 00 00

Besöksmål i Sverige

Analys av attraktivitet
och regional utveckling
under åren 1998 till 2008



Rapport 0078

Besöksmål i Sverige

Analys av attraktivitet och regional
utveckling under åren 1998 till 2008

Rapport 0078

Tillväxtverkets publikationer

finns att beställa eller ladda ner som
pdf på tillvaxtverket.se/publikationer.
Där finns även material som gavs ut av Nutek

© **Tillväxtverket**

Upplaga: 200 ex, därefter tryck vid behov
Stockholm, februari 2011
Produktion: Ordförandet AB
ISBN 978-91-86341-76-3
Rapport 0078

Har du frågor om denna publikation, kontakta:

Therese Lindberg
Telefon, växel 08-681 91 00

Förord

Tillväxtverket presenterar här en omfattande analys av besöksutvecklingen och dess förändring över tid vid olika typer av besöksmål och i olika delar av landet, under en period av 10 tio år.

Resultatet visar att mellan 1998 och 2008 ökade det totala antalet besök med över 50 procent från 90 miljoner till 140 miljoner. Ökningen beror dels på en kraftig ökning av antalet besöksmål som finns registrerad i den databas som byggts upp under åren, och dels på att det genomsnittliga antalet besök per besöksmål också ökat. Aktiviteter, som domineras av bad- och liftanläggningar, är den största kategorin. Evenemang tillhör också de större kategorierna som vuxit snabbare än besöksmålskategorierna i genomsnitt.

Rapporten tar även upp regionala variationer i besöksmålsutvecklingen, med en kartläggning av var i Sverige besöksmålen och deras besök är lokaliserade, var besöken är många i förhållande till invånarantalet, samt hur utvecklingen varierar geografiskt under analysperioden. Uppgifter om andelen tillresta besökare, som per definition utgör en del av turismen, är dock svåra att samla in och andelen tillresta besökare varierar därför kraftigt beroende på typ av besöksmål.

Enligt omfördelningstal mellan länen har i synnerhet Skåne län flyttat fram sin position medan län i Mellansverige backat. Rapporten är framtagen på Tillväxtverkets uppdrag av Jan Amcoff och Thomas Nedomysl som bägge är docenter i kulturgeografi vid Uppsala universitet. Medarbetarna på Besöksnärlingsprogrammet hos Tillväxtverket har medverkat till rapportens slutliga utformning.

Vi tackar alla som rapporterat in besöksmålsstatistik och därmed gjort analysen möjlig. Vi hoppas också att resultaten kan bli ett viktigt bidrag vid beslut om prioriteringar eller investeringar i befintliga eller nya besöksmål runt om i landet.

Rapporten kan beställas eller laddas ner från Tillväxtverkets webbplats www.tillvaxtverket.se.

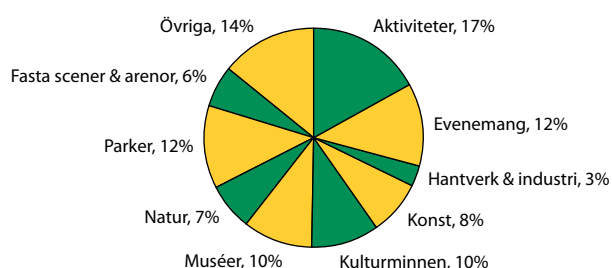
Stockholm i mars 2011

Christina Lugnet
General Direktör

Sammanfattning

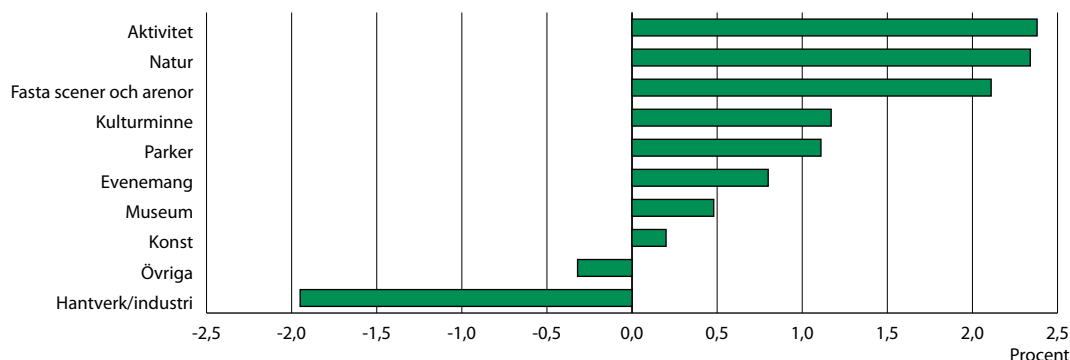
Tillväxtverket samlar årligen in data över antalet besök vid svenska besöksmål. I denna rapport analyseras besöksutvecklingen och dess förändring över tid vid olika typer av besöksmål och i olika delar av landet. Analysen omfattar samtliga besöksmål som finns upptagna i Besöksmålsdatabasen mellan åren 1998 och 2008.

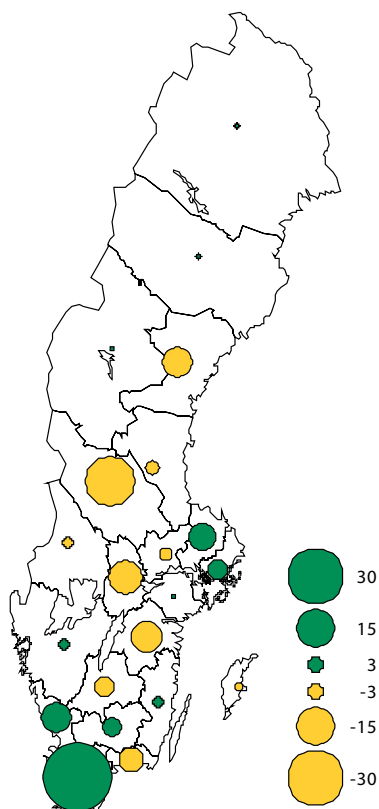
Sammantaget omfattar databasen ungefär 3 000 besöksmål som tillsammans tog emot upp till 140 miljoner besök per år. Av figuren nedan framgår hur besökarna fördelar sig mellan tio kategorier år 2008. Regionalt tenderar besökarna grovt sett att följa befolkningstätheten.



Mellan åren 1998 och 2008 ökade det totala antalet besök med över 50 procent från 90 miljoner till 140 miljoner. Ökningen beror dels på en kraftig tillväxt av *antalet besöksmål* som finns registrerade i databasen och dels på att det genomsnittliga *antalet besök per besöksmål* också ökar (med ungefär 1 procent per år). Besöksutvecklingen varierar mellan kategorierna. De två kategorierna Fasta scener/arenor och Evenemang – som bägge har haft stora nettotillskott i besöksmåls-

Årlig besöksutveckling vid befintliga anläggningar





Omfördelningstal 1998–2000
Hundratusentals besökare

populationen – uppvisar störst tillväxt. I kategorin Fasta scener/arenor ingår teaterscener, konserthus, evenemangsarenor och stadier. Kategorin Evenemang omfattar tillfälliga tillställningar av olika slag; marknader, festivaler och idrottstävlingar. I figuren på föregående sidan har uppmärksamheten begränsats till befintliga besöksmål, dvs nyöppningar och stängningar av besöksmål har lyfts ut ur analysen. Då hamnar istället kategorierna Aktiviteter – med lifthanläggningar och bad i spetsen – och Natur – som domineras av naturreservat och friluftsområden – i topp, tillsammans med nämnda Fasta scener/arenor. Antalet besök vid befintliga anläggningar minskade i kategorierna Hantverk/industri och Övrigt med underkategorierna Mat/hantverk och Kaféer/restauranger som undantag.

Av kartan framgår omfördelningstalet mellan länen. I synnerhet Skåne län har flyttat fram sina positioner på bekostnad av framför allt några län i Mellansverige. I enstaka fall kan besöksutvecklingen i en region eller kategori förklaras med hänvisning till att nya anläggningar öppnats eller att gamla stängts, men generellt sett är sådana anläggningar små och av mindre betydelse.

Till en mindre del kan den regionala omfördelningen av besökandelar förklaras av länens respektive besöksmålsstrukturer. Så gagnas t ex Stockholms län av att ha en ovanligt stor andel av besöksmålen inom den snabbväxande kategorin Fasta scener/arenor medan t ex Kalmar län – som har en stor andel besöksmål inom den minskande sektorn hantverk/industrier – har ett sämre utgångsläge.

Innehåll

1. Inledning	11
2. Svensk besöksmålsutveckling 1998–2008	13
2.1 Den sammanlagda besöksvolymen 1998–2008	13
2.2 Aktiviteter	16
2.3 Evenemang	19
2.4 Hantverk/industrier	21
2.5 Konst	23
2.6 Kulturminnen	25
2.7 Museer	28
2.8 Natur	30
2.9 Parker	32
2.10 Fasta scener och arenor	34
2.11 Övrigt	36
2.12 Sammanfattningsvis	37
3. Regionala variationer i besöksmålsutveckling	40
3.1 Besöksmål och besök i Sveriges kommuner	40
3.2 Omfördelning mellan län	46
3.3 Sammanfattningsvis	53
Appendix	55
Om Besöksmålsdatabasen	55
Kvalitet på data	57

1. Inledning

I Sverige påbörjades insamling av data över antalet besöksmål och deras besöksantal redan 1989 på uppdrag av dåvarande Turistdelegationen och sedan 2006 ansvarar Tillväxtverket för insamlingen av besöksmålsdata. En mer omfattande analys genomfördes 2005 där utvecklingen av mer än 2000 svenska besöksmål studerades. Resultaten visade bland annat hur stor andel av besökarna som besökte olika typer av besöksmål och hur utvecklingen sett ut mellan åren 1998 till 2003. Resultaten visade också hur besöksmålsutvecklingen sett ut på regional nivå.

Syftet med föreliggande rapport är att genomföra en uppföljning av besöksmålsstatistiken och mer specifikt att analysera besöksutvecklingen och dess förändring över tid vid olika typer av besöksmål och i olika delar av landet. Analysen omfattar samtliga besöksmål som finns upptagna i Besöksmålsdatabasen mellan åren 1998 och 2008.

De flesta besöksmålsentreprenörer har naturligtvis god kännedom om hur den egna verksamheten utvecklats under ett år, men besöksmålsdata kan bidra med uppgifter som gör det möjligt att jämföra olika kategoriers och regioners utveckling över tid. Liksom med alla statistiska datamaterial finns problem behäftade också med den här sortens statistik, de belyses närmare i appendix.

Insamlingen av data till Besöksmålsdatabasen och underhåll av densamma sköts av konsultföretaget Resurs AB på uppdrag av Tillväxtverket. Uppgifterna i Besöksmålsdatabasen har samlats in årligen från regionala turistorganisationer, som i sin tur själva eller med hjälp av lokala turistorganisationer samlat in data över besöksmålsutvecklingen i regionen. Genom detta förfarande har insamlingen skett utifrån lokal och regional kännedom om besöksmålen. I motsats till exempelvis inkvarteringsstatistiken finns dock inte någon uppgiftslämnarskyldighet. Författarna till föreliggande rapport har utgått från att de uppgifter om besöksantal som finns i databasen är korrekta. I uppdraget har alltså inte ingått att kontrollera dessa data. Däremot har kategoriseringen setts över. I vissa fall när data om antal besök saknas har värden från näraliggande år interpolerats. Hur detta har gått till redovisas i appendix.

Rapporten har följande upplägg. I det kommande kapitlet presenteras den totala utvecklingen av de svenska besöksmålen under 1998–2008 och utvecklingen för olika kategorier av besöksmål. I det tredje kapit-

let kartläggs besöksutvecklingen för olika regioner och besöksmålsutvecklingens geografiska mönster och utveckling analyseras. Det fjärde kapitlet summerar rapportens slutsatser. Därutöver redovisas i appendix de besöksmålsdata som samlats in. Där redogörs också för de ändringar och kategoriseringar som genomförts.

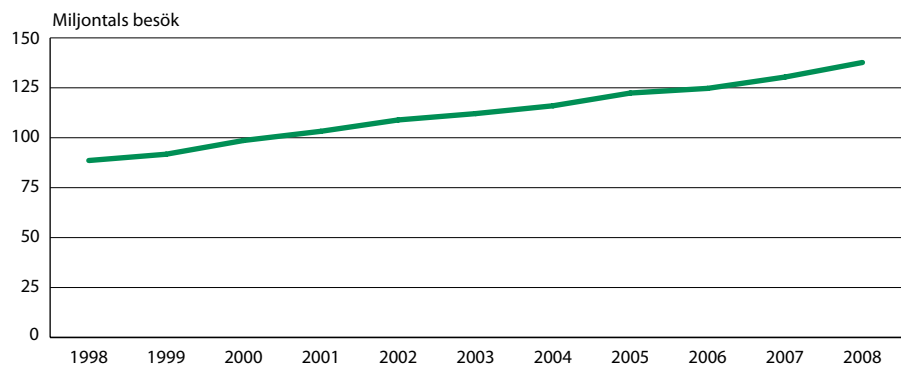
2. Svensk besöksmålsutveckling 1998–2008

I detta kapitel presenteras den totala utvecklingen av de svenska besöksmålen. I huvudsak diskuteras åren 1998-2008, och vi kommer att inleda med en allmän översikt av den totala besöksvolymen, för att därefter mer ingående studera olika kategorier av besöksmål.

2.1 Den sammanlagda besöksvolymen 1998–2008

De svenska besöksmålen lockar allt fler besök (figur 2.1). Under 1998 genomfördes totalt 89 miljoner besök till de 1 702 besöksmål som finns registrerade i Besöksmålsdatabasen. Under de tre följande åren ökade antalet besök kraftigt till 109 miljoner, varefter utvecklingen gick i något lägre takt för att återigen öka kraftigt under de senaste åren. Det sista året under mätperioden, 2008, registrerades inte mindre än 138 miljoner besök till 2 521 besöksmål. Totalt sett har därmed antalet besöksmål ökat med 48 procent, men antalet besök har ökat ännu snabbare; med 55 procent. Besökstillväxten vilar med andra ord på två ben; dels ökar antalet besöksmål och dels ökar det genomsnittliga antalet besök per besöksmål.

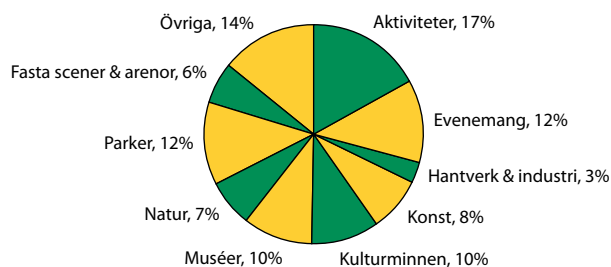
Figur 2.1 Total utveckling av antal besök 1998–2008.



Besöksmålen är dock av ganska olika karaktär och har i figur 2.2 nedan delats in i tio olika huvudkategorier. Figuren visar hur stor andel dessa kategorier utgjorde av den totala besöksvolymen 2008. Dessa kategorier består i sin tur av olika underkategorier vars utveckling diskuteras mer ingående senare i texten. Störst andel av besökarna, 17 procent, lockades till kategorin Aktiviteter vilket motsvarar lite drygt 23 miljoner besök. På andra plats hamnar kategorin Övriga

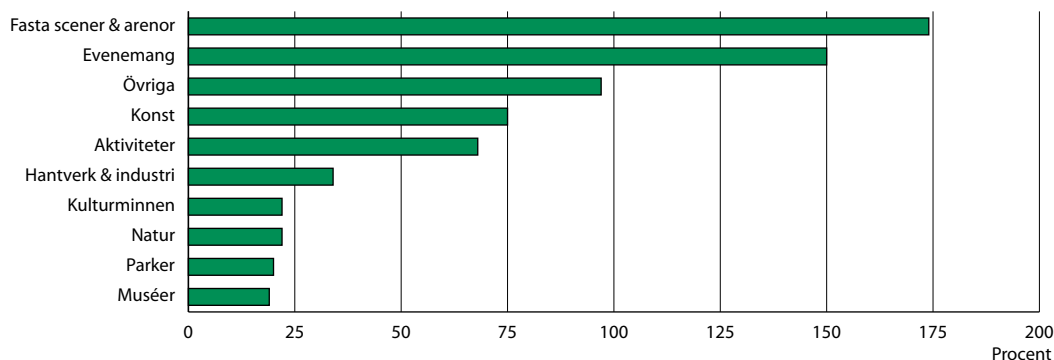
besöksmål med 14 procent eller 19 miljoner besök och tredjeplatsen innehas av Parker (17,2 miljoner) som lockade 12 procent av besöksvolymen 2008, tätt följt av Evenemang (15,8 miljoner) på fjärdeplats.

Figur 2.2 Fördelning av totalt antal besök 2008.



I figur 2.3 visas hur förändringarna sett ut vad gäller antalet besök per besökskategori under 1998–2008. Det första som bör noteras är naturligtvis att samtliga kategorier ökat antalet besök, även om – vilket framgår av kommande avsnitt – utvecklingen inte varit positiv för alla kategorier under alla år. Allra mest positiv har utvecklingen varit för Fasta scener & arenor (från 3,6 miljoner till 9,8 miljoner besök) och Evenemang (från 6,5 miljoner till 15,8 miljoner besök), vilka mer än fördubblat besöksantalen under den aktuella tidsperioden. Dessa två kategorier uppvisar också kraftig tillväxt av antal besöksmål. Även den något brokiga kategorin Övriga besöksmål har nästan lyckats fördubbla antalet besök. Kategorin Aktiviteter, som alltså fortfarande är den största kategorin sett till antalet besök (se figur 2.2) har haft en mer genomsnittlig ökning på 66 procent (det totala genomsnittet är 55 procent).

Figur 2.3 Förändring av antalet besök per besökskategori 1998–2008.

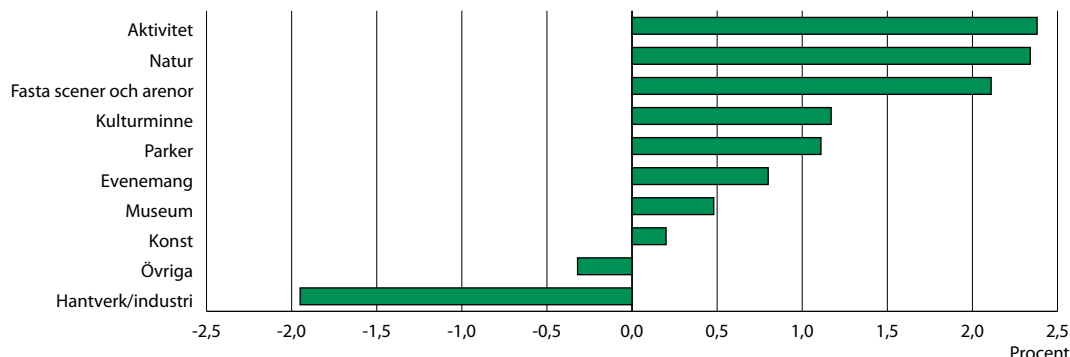


De fyra kategorierna Kulturminnen, Natur, Parker och Muséer utgör totalt sett 39 procent av den totala besöksvolymen 2008, men tappar alltså andelar gentemot övriga kategorier eftersom dessa fyra kategorier 1998 lockade mer än hälften av besökarna (51 procent).

Bakom den tillväxt som återspeglas i Figur 2.3 återfinns alltså såväl helt nya besöksmål som ökade besöksantal vid befintliga attraktioner.

I Figur 2.4 illustreras den genomsnittliga årliga besöksutvecklingen vid *befintliga* besöksmål fördelade på kategorier. Nyöppnade och stängda besöksmål har alltså fått utgå. Figuren bygger med andra ord på en population besöksmål som är konstant från år till år.

Figur 2.4 Genomsnittlig besöksutveckling vid befintliga besöksmål, per år 1998–2008.



Mätt på detta sätt framstår tillväxten som avsevärt långsammare över lag samtidigt som kategorierna Aktiviteter och Natur tar över top-positionerna och förpassar Fasta scener/arenor till tredje plats. Mätt på detta sätt visar sig också befintliga besöksmål inom kategorierna Hantverk/industri och Övriga ha tappat besök. Återstoden av kategorierna är samlade kring det totala genomsnittet på knappt en procents besökstillväxt per år.

Antalet besök varierar kraftigt mellan besöksmålen. Tabell 2.1 visar besöksmålen medel- och medianstorlekar i de olika kategorierna i termer av besöksantal 1998 och 2008.

Tabell 2.1 Besöksmålen antal och storlek 1998 och 2008, per kategori.

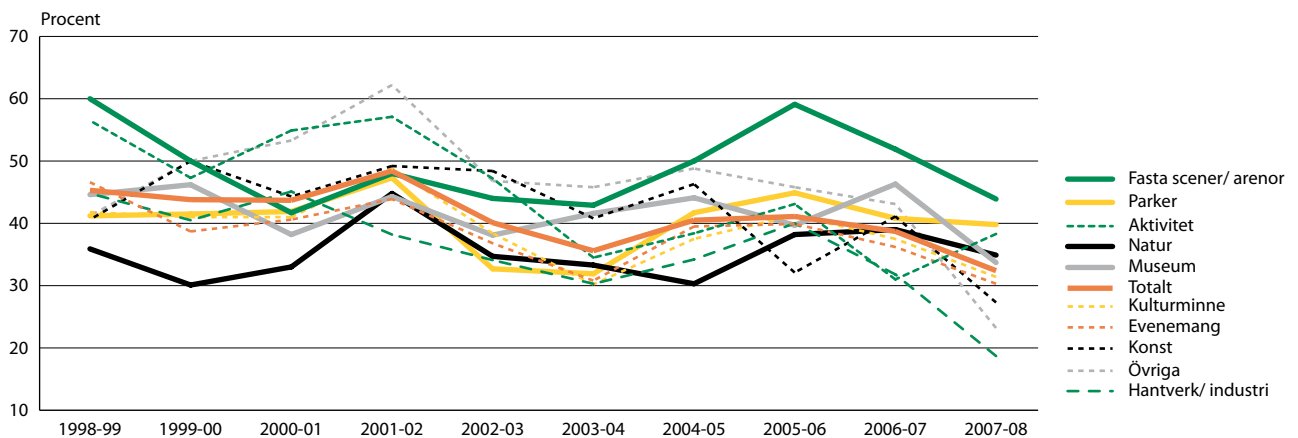
Kategori	Antal besöksmål 1998	Antal besök 1998		Antal besöksmål 2008	Antal besök 2008	
		Medel	Median		Medel	Median
Aktivitet	280	50 434	9 500	493	48 005	8 473
Evenemang	133	51 316	14 250	373	45 385	10 000
Fasta scener och arenor	20	177 819	45 000	63	140 229	65 000
Hantverk/industri	121	27 709	10 000	163	29 172	9 000
Konst	108	57 123	10 382	152	70 933	12 000
Kulturminne	310	36 128	7 500	356	38 496	8 000
Museum	421	27 310	7 200	534	25 631	5 461
Natur	94	87 915	25 000	108	93 035	32 000
Parker	88	163 174	40 000	127	136 042	25 102
Övriga	98	98 629	17 000	161	118 484	11 900
Totalt	1 673	53 204	10 500	2 530	54 845	10 000

För det första visar tabellen att skillnaderna är stora mellan kategorierna. De största besöksmålen finns inom kategorin Fasta scener och arenor medan de tenderar att vara desto mindre i kategorin Museer. För det andra framgår vid en jämförelse över tid att olika kategorier tar olika utvecklingsbanor. Medan t ex Evenemangen tenderar att bli

mindre blir Konstattraktionerna över lag större. Förändringarna kan bero på såväl att de nytillkomna/stängda besöksmålen är systematiskt större eller mindre än vanligt, som på förändringar i besökstillströmningen till befintliga besöksmål. Vissa kategorier har motstridiga tendenser, t ex minskar medelantalet besök till Fasta scener och arenor samtidigt som medianstorleken ökar. Det återspeglar en minskad storleksvariation. För det tredje reflekterar tabellen också att besöksmålen inte i någon kategori är särskilt jämnstora; medianvärdena skiljer sig avsevärt från medelvärdena. I flertalet kategorier finns med andra ord några få riktigt stora besöksmål och många små.

En fördjupad granskning av – den över lag goda – besökstillväxten, visar att också den är skevt fördelad mellan besöksmålen. Figur 2.5 visar andelen besöksmål, i varje kategori, som har en växande besökstillströmning.

Figur 2.5 Andel besöksmål med besökstillväxt.



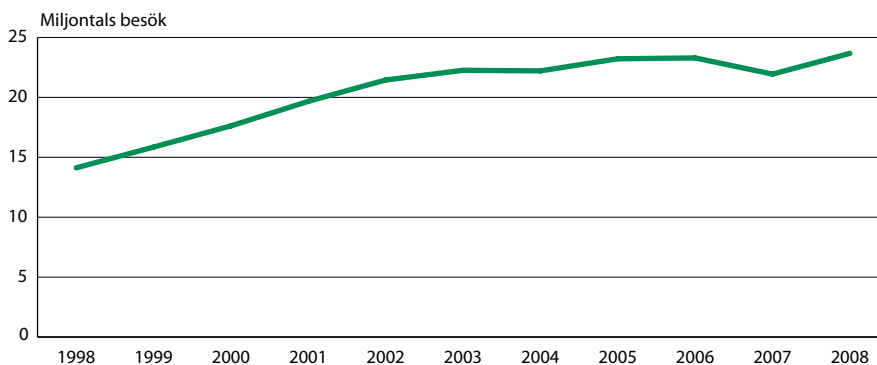
Som framgår uppvisade mellan 35 och 60 procent av besöksmålen tillväxt mellan 1998 och 1999. Mellan åren 2007 och 2008 är andelarna mindre än i periodens början i samtliga kategorier. Sammantaget har andelen besöksmål som uppvisar ökande tillväxt fallit från 45 procent till 32. Slutsatsen av detta är att en allt mindre andel av besöksmålen svarar för den totala tillväxt som kan noteras; en utveckling som dessutom accentueras mot periodens slut.

Efter denna inledande beskrivning av den totala besöksvolymutvecklingen kommer vi nu att i mer detalj gå in på de olika kategorierna och analysera hur olika segment inom varje kategori utvecklas.

2.2 Aktiviteter

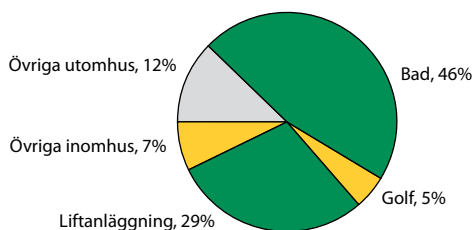
Aktiviteter utgör som nämntes ovan den största besöksmålskategorin och som visas i figur 2.6 nedan ökade antalet besök ökat kraftigt mellan 1998 och 2002. Därefter är utvecklingen mer ojämn och en kraftig minskning inträffade mellan 2006 och 2007 för att redan 2008 uppnå den högsta besökssiffran på cirka 23,5 miljoner besök, vilket alltså motsvarar cirka 17 procent av den totala besöksvolymen.

Figur 2.6 Volymutveckling antal besök till Aktiviteter 1998-2008.



För att mer ingående kunna studera utvecklingen har Aktiviteter delats in i fem underkategorier som bedömts vara tydligt urskiljbara från varandra och som dessutom konkretiserar vilken slags attraktioner som har placerats under denna rubrik. Dessa underkategorier presenteras i figur 2.7. Närmare hälften av alla besök inom kategorin Aktiviteter hamnar i underkategorin Bad som i sin tur huvudsakligen utgörs av så kallade Äventyrsbad (ex Nordpoolen i Boden och Fjärran Högderbadet i Gävle). Äventyrsbaden lockar cirka 75 procent av alla besök till Bad-kategorin, varav Eriksdalsbadet i Stockholm ensamt utgör cirka 11 procent av samtliga besök till Bad-kategorin. Den näst största underkategorin Liftanläggning utgör nästan en tredjedel av besökarna till Aktiviteter. Sälen är det område som lockar klart flest besök, men sett till enskilda liftanläggningar såsom de är registrerade i databasen hamnar Åre/Duved i topp med cirka 1,1 miljoner dagbesök 2008 följt av Sälenanläggningarna Tandådalen/Hundfället (726 000 dagbesök) och Lindvallen (721 000 dagbesök). På fjärde plats hamnar Vemdalen/Klövsjö med 502 000 dagbesök samma år.

Figur 2.7 Fördelning av antalet besök till Aktiviteter per underkategori 2008.

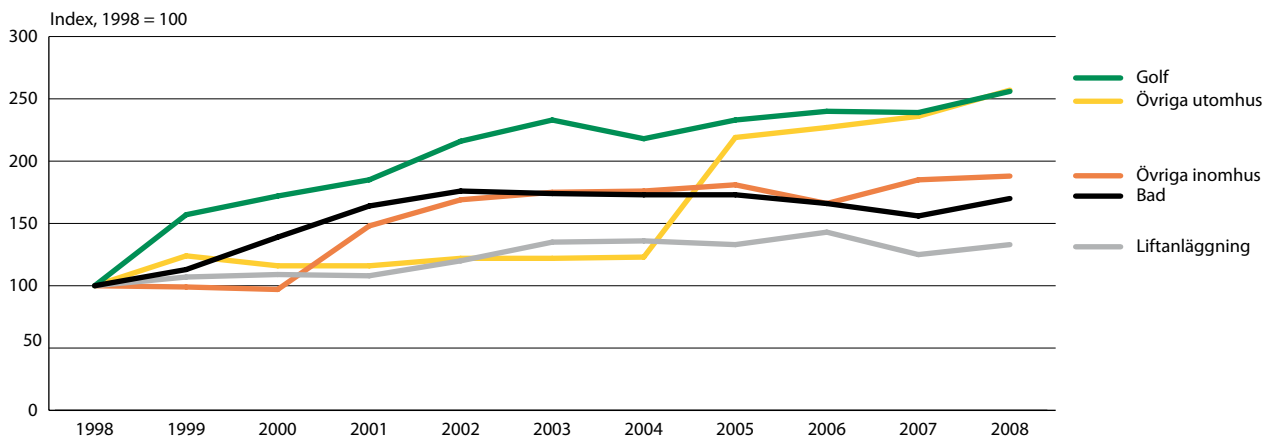


Golfbanor svarar för en mindre del av kategorin. ”Övriga inomhus” består av Aktivitets- och Teknikhus (ex Boda Borgsanläggningarna, Tom Tit i Södertälje och Universeum i Göteborg). Universeum i Göteborg är klart störst och lockar cirka 500 000 besök per år och utgör därmed ungefär en tredjedel av samtliga besök till denna kategori (dubbelt så många besök i jämförelse med Tom Tits som är det näst största besöksmålet). ”Övriga utomhus” består av en mångfald av olika aktiviteter, allt ifrån Fiske och Flottfärder till Dressintrampning och Ridning.

I figur 2.8 visas hur dessa olika underkategorier utvecklats mellan 1998 och 2008. Det är viktigt att komma ihåg när figuren tolkas att underkategorierna indexerats utifrån det värde (besöksantal) de hade 1998. Detta innebär att även om en till synes dramatisk förändring i en underkategori inte behöver påverka huvudkategorin nämnvärt. Detta är särskilt tydligt inom underkategorin ”Övriga inomhus” (aktivitets- och teknikhus) som gjorde en högst dramatisk ökning mellan 2000 och 2002 men bara svarar för sju procent av huvudkategorin Aktiviteter. Aktivitetshusen har en förhållandevis jämn och positiv ökning av antalet besök under perioden 1998 till 2003 och någon markant ökning för just dessa år är inte märkbar. För teknikhusen är den desto tydligare. År 2000 lockades cirka 767 tusen besök till teknikhusen och tre år senare 1,3 miljoner besök. Förklaringen till denna ökning står att finna i Göteborg: Universeum som slog upp sina portar för de första besökarna under 2001. Gör man tankeexperimentet att Universeum inte hade tillkommit skulle underkategorin Övrigt inomhus inte ha ökat antalet besök nämnvärt (även om man naturligtvis kan misstänka att Universeum tagit besöksandelar från andra teknikhus).

De två största underkategorierna Lift- och Badanläggningar uppvisar betydande, men inte särskilt dramatiska ökning. Eftersom dessa två underkategorier utgör cirka 75 procent av hela kategorin Aktiviteter får de stort genomslag. Badanläggningar ökade betydligt åren kring sekelskiftet 2000 – en period när många nya bad öppnade – men besökssiffrorna har därefter stabiliserats (trots att ännu fler bad har öppnat).

Figur 2.8 Index för volymutveckling per Aktiviteternas underkategorier.



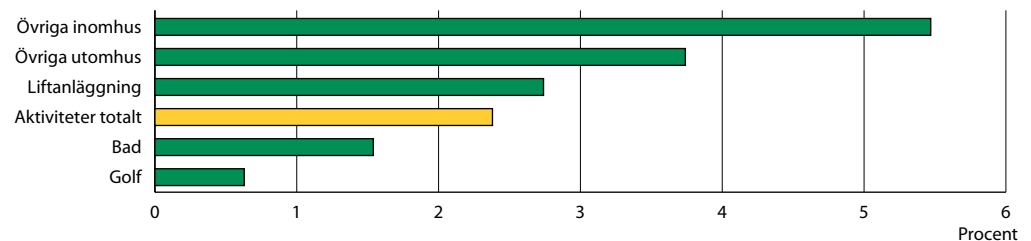
Liftanläggningarna, som svarar för 29 procent av besökarna till Aktiviteter under 2008, hade en stabilt ökande trend fram till toppåret 2006 enligt figur 2.6 (då man lockade cirka 7,5 miljoner besök). Därefter minskade de flesta anläggningarna besöksantalet under det snöfattiga året 2007 (Tärnaby/Hemavan utgjorde dock ett noterbart undantag och lockade 23 000 fler besök 2007 jämfört med 2006),

men mellan 2007 och 2008 ökade antalet besök igen för en klar majoritet av liftanläggningarna.

Underkategorin Golf ökar kraftigt vilket beror på att uppgifter om besök till allt fler golfbanor finns inregistrerade i databasen. 1998 fanns endast 81 golfbanor registrerade, 2008 fanns 179 golfbanor registrerade. Detta bör alltså inte nödvändigtvis tolkas som att golf blivit mycket mer populärt; de 81 golfbanor som fanns med i databasen lockade 1998 totalt 495 000 besök, 2008 hade besöksantalet till dessa golfbanor endast stigit till 507 000 besök (en ökning med 2 procent). Den kraftiga ökningen för underkategorin ”Övriga utomhus” under den senare delen av tidsperioden kan dock inte förklaras av att många nya besöksmål tillkommit.

Detta bekräftas av Figur 2.9 som illustrerar besöksutvecklingen vid befintliga besöksmål. Bortsett från nyöppnade och stängda besöksmål har antalet besök vid Liftanläggningar och Övriga (särskilt några teknikhus) vuxit snabbare än vid Bad och Golfbanor.

Figur 2.9 Genomsnittlig besöksutveckling vid befintliga besöksmål till Aktiviteter, per år 1998-2008.

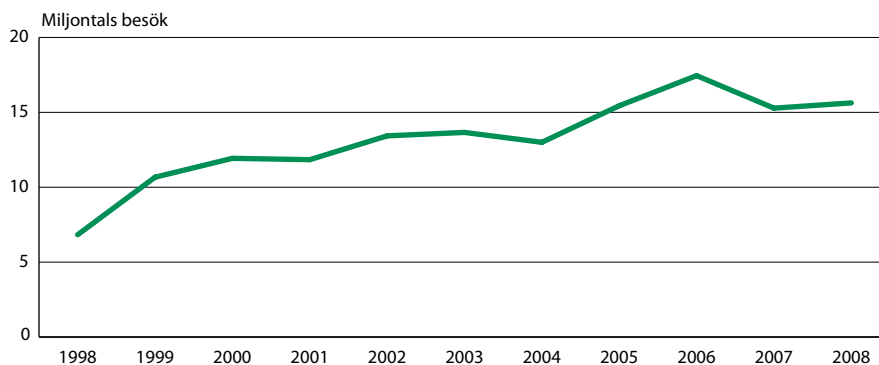


2.3 Evenemang

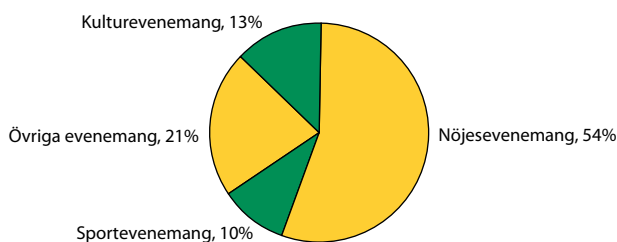
Kategorin ”Evenemang” har haft en mycket positiv, nästan explosionsartad, utveckling under perioden 1998 till 2008 (figur 2.10). Från att ha lockat blygsamma 6,8 miljoner besök under 1998 har besöksvolymen växt till synes etappvis, till 12 miljoner år 2000, 14 miljoner 2003 och rekordåret 2006 lockades 17,5 miljoner besök men därefter minskade de något till 16 miljoner besök till 358 olika sorters evenemang 2008. 1998 fanns endast 132 evenemang registrerade i besöksmålsdatabasen. Detta innebär att besöksantalet ökat med 135 procent och antalet evenemang med 171 procent.

Kategorin ”Evenemang” har delats upp i fyra olika underkategorier (Nöjes-, Kultur-, Sport, och Övrigt evenemang), varav det överlägset mest betydelsefulla ur besöksantalsperspektivet är Nöjesevenemang (ex Nyckelharpsstämman i Östhammar, Helsingborgs- och Malmöfestivalerna). Sportevenemangen lockade cirka 10 procent av besökarna. Där ingår exempelvis Vasaloppet och Classic Car Week ingår (nämnas kan att det sistnämnda besöksmålet tillhör i sin tur kategorin motorevenemang som ingår i underkategorin sportevenemang).

Figur 2.10 Volymutveckling antal besök till Evenemang 1998-2008.



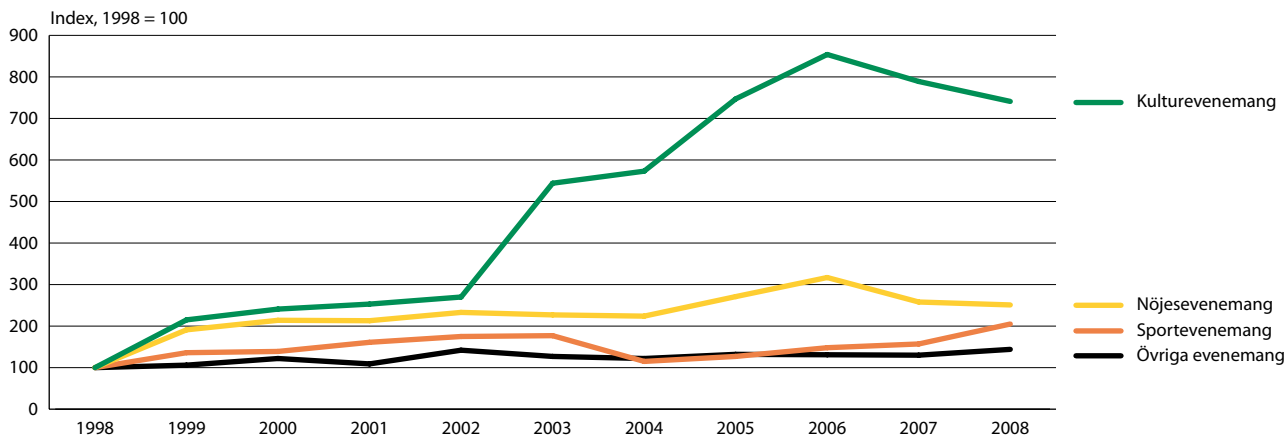
Figur 2.11. Fördelning av antalet besök till Evenemang per underkategori 2008.



I underkategorin Kulturevenemang ingår bygdespel och teater, konst-, teater- och musikevenemang. Den här sortens evenemang attraherade två miljoner besök under 2008. Under "Övrigt evenemang" döljer sig ett antal svårkategoriserade besöksmål som endast besöks under en kortare tid (ex Travveckan i Hoting, öppen trädgård i Ystad och ELMIA-mässan i Jönköping).

I figur 2.12 visas underkategoriers utveckling från 1998 till 2008. Den mest framträdande förändringen står Kulturevenemangen för. Detta beror dels på att antalet kulturevenemang fyrdubblades och dels på att ett besöksmål – guidning på Gunnebo slott – enligt Besöksmåls-databasen gick från cirka 17 000 besök 2002 till cirka 287 000 besök

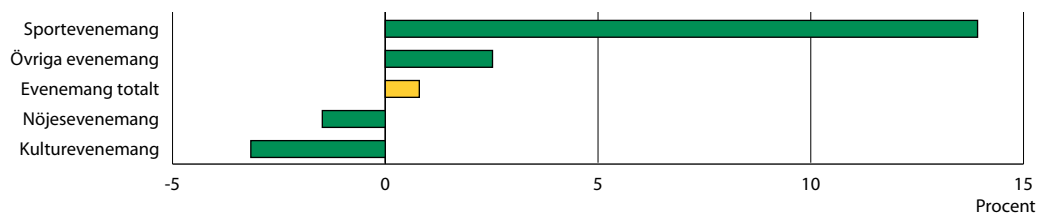
Figur 2.12 Index för volymutveckling för Evenemangens underkategorier.



2003. Även nöjesevenemangen har ökat kraftigt och uppnådde en topp under 2006, men denna ökning beror till viss del på att Lunda-karnevalen ägde rum detta år (hålls vart fjärde år) och uppges ha lockat 380 000 besök, men huvudsakligen beror det på att Kulturkalaset i Göteborg enligt databasen lockade två miljoner besök 2006 för att åren därefter minska till cirka 5-600 000 besök. De två återstående underkategorierna Sport- och övriga evenemang uppvisar förhållandevis stabila utvecklingstrender.

När data rensas för förändringar i besöksmålspopulationen kastas rollerna om. Utan nytillkomna besöksmål som väger upp hålls Kulturevenemang tillbaka av besökstapp vid befintliga evenemang medan Classic Car Week i Rättvik agerar draglok för underkategorin Sportevenemang. Detta framgår av Figur 2.13.

Figur 2.13 Genomsnittlig besöksutveckling vid befintliga besöksmål till Evenemang, per år 1998–2008.

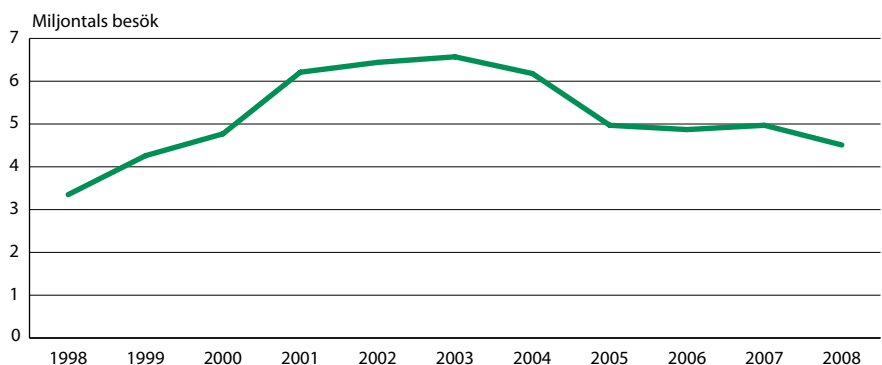


2.4 Hantverk/industrier

Hantverk och industrier utgör den minsta kategorin av besöksmål och utgör endast tre procent av den totala besöksvolymen (2008). Från 1998 ökade besöksantalet kraftigt till 2001 då 6,2 miljoner besök registrerades, men sedan dess har antalet minskat kraftigt till 4,5 miljoner besök 2008.

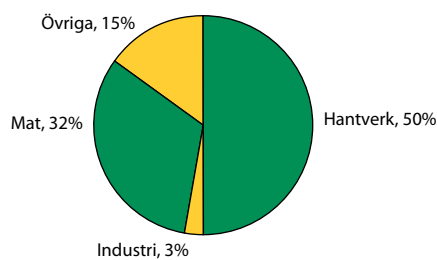
I databasen ingår totalt sett 160 besöksmål som kategoriserats som Hantverk eller industrier med besök under 2008. Dessa har därefter delats in i ytterligare fyra underkategorier (figur 2.15) varav Hantverk lockade hälften av besökarna till Hantverk/industrier. Hantverk domineras i sin tur av Glasbruk, som 2008 lockade drygt en miljon

Figur 2.14 Volymutveckling antal besök till Hantverk/industrier 1998-2008.



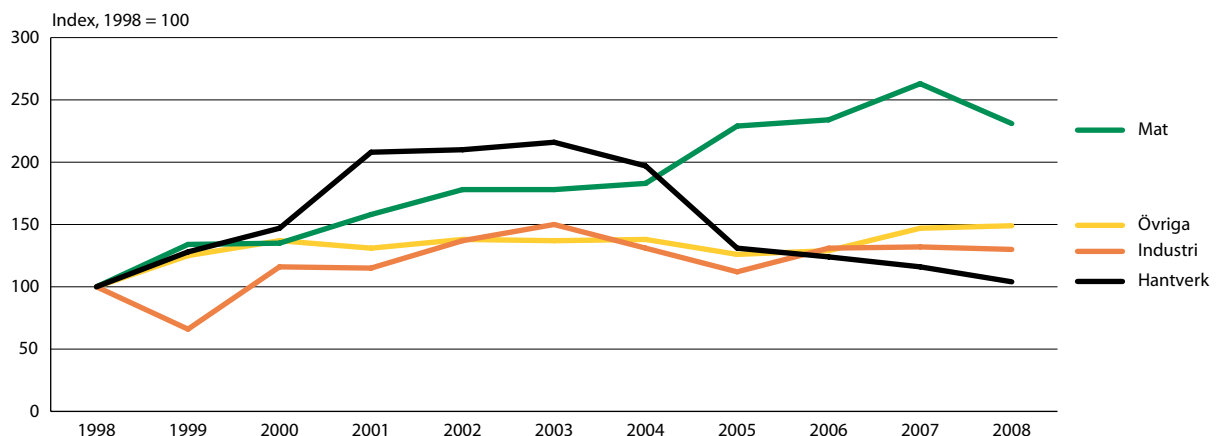
besök, men man kan notera att för flera stora anläggningar finns inga besök registrerade i databasen under de senaste åren. Det påverkar naturligtvis utfallet när ett glasbruk som Orrefors, som lockade 350 tusen besök 2003, inte har några besök registrerade. Förutom glasbruken ingår även keramik, smide, textil, slöjd och andra hantverk i denna underkategori. Ungefär en tredjedel besöker ett besöksmål som utgör underkategorin ”Mat”. Även om de flesta besöksmål är relativt små, finns det fyra som lockar mer än hundratusen besök (Falbygdens ost (140 tusen), Burthes fisk i Kivik (300 tusen), Ingelsta kalkon (130 tusen) och Kiviks musteri (190 tusen)). Industrierna (t ex kraftverksbesök) lockar endast tre procent av besökarna och består av 14 olika besöksmål. ”Övrigt” utgör en brokig skara hantverk/industrier och kommenteras därför inte närmare.

Figur 2.15 Fördelning av antalet besök till Hantverk/industrier per underkategori 2008.



I figur 2.16 nedan visas hur dessa olika underkategorier utvecklats mellan åren 1998 och 2008 för vilka data finns tillgängliga. Det kan återigen nämnas att underkategorierna indexerats utifrån det värde (besöksantal) de hade 1998. Eftersom kategorin Hantverk lockar hälften av alla besök är naturligtvis förändringar i denna underkategori särskilt intressant. Noterbart är att det sker en ganska snabb tillväxt fram till 2000, för att därefter ligga kvar på samma nivå mellan 2001 och 2004, men backar kraftigt därefter, inte minst eftersom flera glasbruk stänger. De andra kategorierna är betydligt mindre sett till antalet besök vilket gör att man kan förvänta sig kraftigare förändringar i

Figur 2.16 Index för volymutveckling för Hantverk/industriers underkategorier.

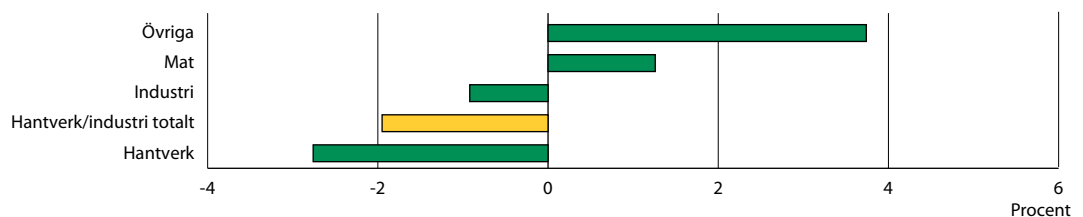


de indexerade värdena eftersom en underkategori inte behöver öka eller minska särskilt mycket fastän det ändå ger ett tydligt utfall. Just det sistnämnda torde vara särskilt aktuellt i underkategorin ”Industrier” då denna kategori ”endast” lockade 123 tusen besök 2008. Högsta noteringen nåddes under 2004 då man lockade 142 tusen besök.

Den kraftigaste ökningen har skett i kategorin ”Mat” och det är en ökning som nästan varit oavbruten. Undantaget är det sista året, 2008, då tidigare nämnda Kiviks musteri, Ingelsta kalkon och Falbygdens ost tillsammans förlorade cirka 220 tusen besök. En mycket positiv utveckling har å andra sidan exempelvis Vägga rökeri i Karlshamn haft, som första året då data finns tillgängliga (1998) lockade blygsamma 5 200 besök. 2008 var besökssiffran uppe i 81 tusen, men det är fortfarande långt ifrån rekordåret 2002 då man enligt Besöksmålsdatabasen lockade cirka 140 tusen besök

De återstående två kategorierna ”Industri” och ”Övriga” har haft betydligt mindre dramatisk utveckling. Begränsas uppmärksamheten till befintliga anläggningar (Figur 2.17) framstår istället underkategorin Övrigt som den starkaste. Bakom nedgången i Hantverk ligger dalahästtillverkningen i Mora samt några glasbruk.

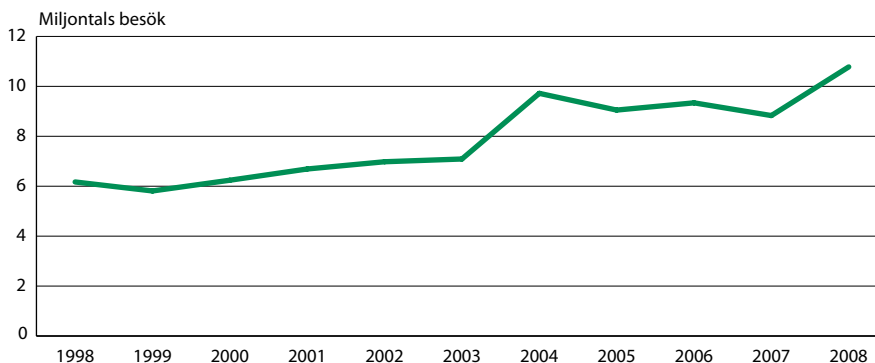
Figur 2.17 Genomsnittlig besöksutveckling vid befintliga besöksmål till Hantverk/industrier, per år 1998–2008.



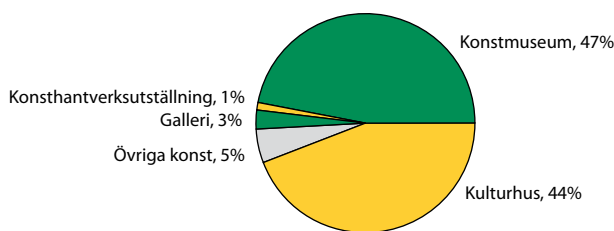
2.5 Konst

Kategorin konst är i sin tur indelad i fem olika underkategorier varav de två största (konstmuseum och kulturhus) tillsammans fångar in 91 procent av samtliga konstbesök (9,8 miljoner besök, 2008). Bland de 69 konstmuseerna i besöksmålsdatabasen ingår museer som exempelvis Nationalmuseum och Moderna Museet i Stockholm. I underkategorin kulturhus återfinns exempelvis Kulturhuset i Stockholm och Kulturhuset Fregatten i Stenungsund. De resterande tre underkategorierna Övriga konst (ex Picassoskulpturen i Kristinehamn och den numera välkände konstnären Lars Vilks’ konstverk Nimis på Kullaberg i nordvästra Skåne), Gallerier (ex Gunilla Manns ateljé och utställning i Kosta) och Konsthantverksutställningar (ex Röhsska konstslöjdmuseet i Göteborg) lockade under 2008 ungefär en miljon besökare tillsammans.

Figur 2.18 Volymutveckling antal besök till Konst 1998–2008.

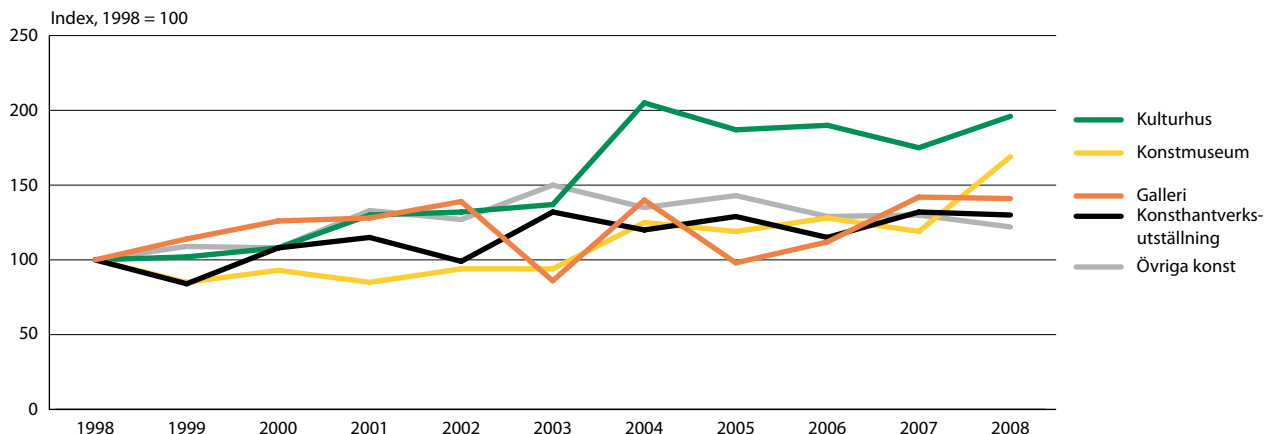


Figur 2.19 Fördelning av antalet besök till Konst per underkategori 2008.



I figur 2.20 nedan visas respektive underkategoris indexerade volymutveckling 1998 till 2008 och i figur 2.21 besöksutvecklingen vid befintliga besöksmål (d v s bortsett från nyöppningar och stängningar). I jämförelse med de tidigare kategorierna kan man konstatera att de olika konstkategorierna haft en relativt jämn utveckling. Det stora undantaget utgörs förstås av Kulturhus som mellan 2003 och 2004 ökade kraftigt. Højningen är emellertid sannolikt fiktiv eftersom Kulturhuset i Stockholm från och med detta år redovisar besök genom ”övriga entréer”. Rimligen passerade många besökare igenom dessa entréer också dessförinnan. Som framgår av figur 2.21 tappade Kulturhus besök i övrigt. Den största underkategorin, Konstmuseum, tycks ha haft en trevande start mellan 1998 och 2003. År 2004 flyttade

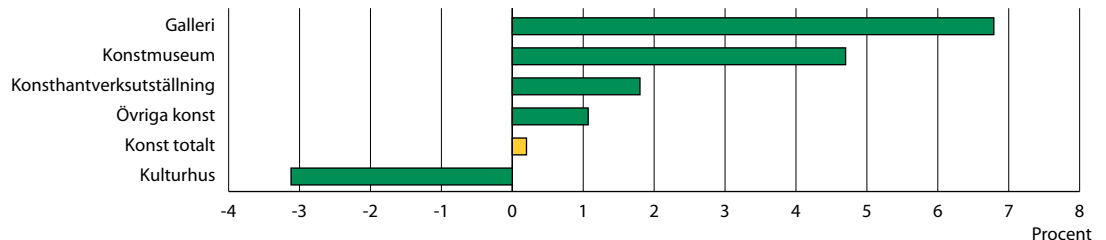
Figur 2.20 Index för volymutveckling för Konsts underkategorier.



Moderna museet tillbaka till nyrenoverade lokaler på Skeppsholmen i Stockholm vilket gör avtryck i kurvan. Därefter är besöksutvecklingen stabil fram tills 2008 då ökningen var kraftig. Förklaringen visar sig vara Göteborgs konstmuseum som lockade 170 tusen besök 2007, men nästan 1,5 miljoner besök 2008, enligt Besöksmålsdatabasen. Den positiva utvecklingen syns också i Figur 2.21.

Vad gäller de tre minsta underkategorierna, Gallerier, Konsthantverksutställningar och Övriga konst, som tillsammans endast utgör 9 procent av den totala besöksvolymen till Konst kategorin, handlar det om en relativt blygsam, men ändå positiv, utveckling. Mest ökar Gallerierna, med 41 procent, från cirka 226 tusen till cirka 317 tusen besök. Bakom denna tillväxt finns såväl ett ökat antal besöksmål som ökad besökstillströmning till befintliga besöksmål (se figur 2.20). Att det dessutom är få gallerier upptagna i databasen gör dock det hela svårtolkat eftersom enstaka besöksmål kan få en stor inverkan på utvecklingen. Det tydligaste exemplet på detta är Galleri Smedbyn i Jönköping som enligt Besöksmålsdatabasen hade 100 tusen besök 2002; för 2003 finns inga besök registrerade; 2004 är återigen 100 tusen besök registrerade; 2005 finns endast 5746 besök registrerade. Sådana stora förändringar – oavsett vad de beror på – får naturligtvis genomslag och visas tydligt i figur 2.19. Konsthantverksutställningarna utgör den minsta underkategorin och lockade endast 160 tusen besök 2008 varav Röhsska konstslöjdmuseet i Göteborg stod för mer än hälften av besöksvolymen.

Figur 2.21 Genomsnittlig besöksutveckling vid befintliga besöksmål till Konst, per år 1998–2008.

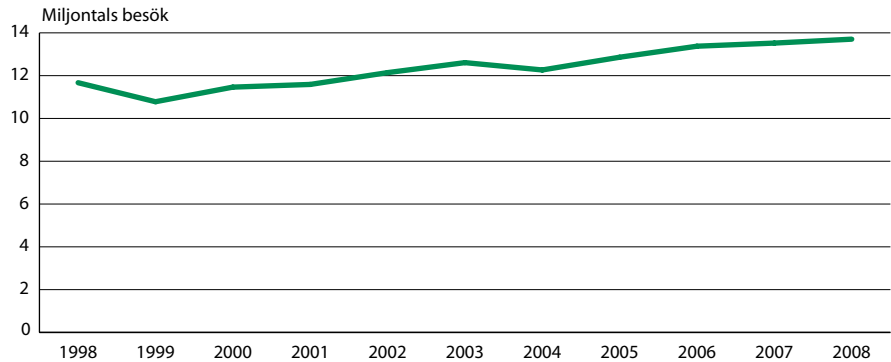


2.6 Kulturminnen

Av den totala besöksvolymen utgjorde Kulturminnena 10 procent under 2008 med cirka 13 miljoner besök, vilket innebär en blygsam ökning från 1998 med ungefär 22 procent. Men i jämförelse med hur de andra besöksmålskategorierna utvecklats har ändå Kulturminnena försvagat sin position eftersom man under 1998 lockade 13 procent av den totala besöksvolymen. Det kan i sin tur förklaras av en måttligare tillväxt av antalet besöksmål i denna kategori än i andra. Ser man till figuren nedan har antalet besök ökat i en ganska jämn takt, med två undantag för 1999 och 2004 då antalet besök tillfälligtvis minskade.

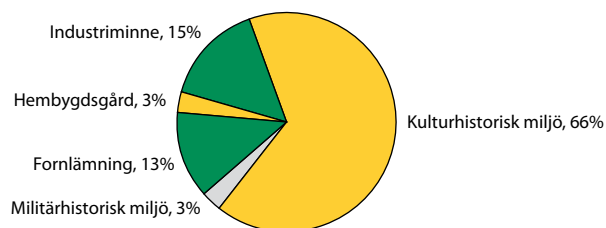
Minskningen 1999 beror till största del på att Mariakyrkan i Ystad, enligt databasen, lockade 700 tusen besök 1998, men endast 70 tusen året därefter. Minskningen mellan 2003 och 2004 beror i mindre utsträckning på att ett enskilt besöksmål tappat besök, men man bör ändå notera att Klosterkyrkan i Vadstena hade 100 tusen färre besök än året före. Bortsett från dessa två år kan man konstatera att det är en stabil, men relativt blygsam, ökning de flesta år.

Figur 2.22 Volymutveckling antal besök till Kulturminnen 1998–2008.



I figur 2.23 visas de olika underkategorierna där de tydligt framgår att besöksmål som kategoriserats som Kulturhistoriska miljöer lockar en klar majoritet av besökarna i kategorin. I denna underkategori ingår framförallt olika slott och kyrkor. Den näst största underkategorin, Industriminne, lockade 15 procent av besöksvolymen och här kan man nämna Huseby bruk i Alvesta (150 tusen besök 2008), Slussarna i Trollhättan (400 tusen besök 2008) och det enskilt största besöksmålet Håveruds akvedukten i Mellerud som lockade en halv miljon besök 2008. Hembygdsgårdar och Militärhistoriska miljöer utgör endast sex procent av besöksvolymen.

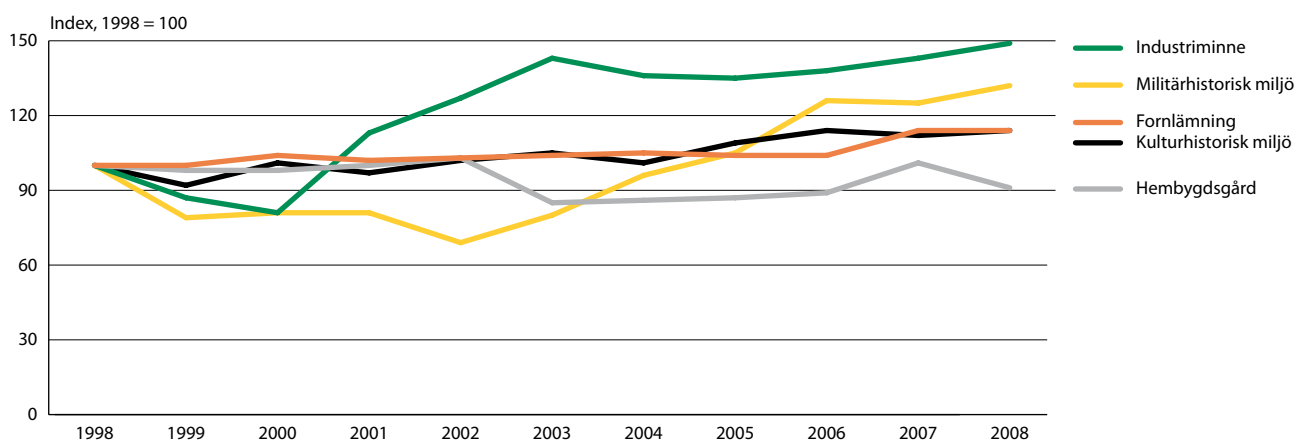
Figur 2.23 Fördelning av antalet besök till Kulturminnen per underkategori 2008.



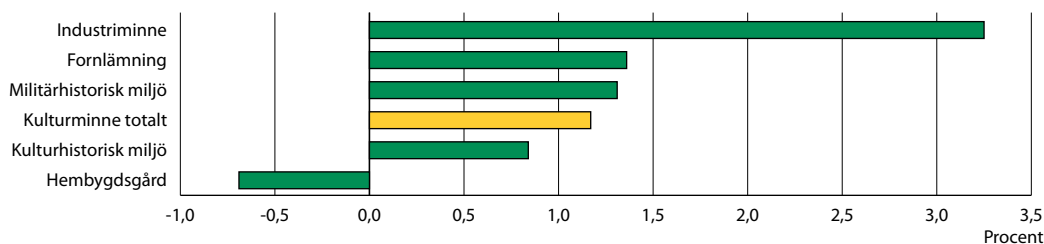
De fem underkategoriernas utveckling mellan 1998 och 2008 visas i figuren nedan. Indexet beräknas liksom tidigare med utgångspunkt i besöksvolymen 1998. Utvecklingen är som synes betydligt mer brokig än den som visades i figur 2.22. Den största underkategorin, Kulturhistoriska miljöer har haft en blygsamt positiv utveckling utan några noterbara avvikelser. Den näst största underkategorin, Industriminne, ser betydligt mer intressant ut med en med en minskning under

1999 och 2000 för att därefter öka kraftigt fram till 2003. Till stor del beror den tidiga minskningen på att Akvedukten i Håverud enligt databasen var stängd under 1999 och detsamma gäller för slussarna i Trollhättan under 2000. Återhämtning och sedermera också ökningen beror, förutom på att dessa två besöksmål har registrerade besök, också på att de lyckats locka allt fler besök. Besöksmål som kategoriserats som Militärhistoriska miljöer (t.ex. Bohus- och Carlstens fästningar i Kungälv) minskade sin besöksvolym under de första åren men ökningen från och med 2003 visas tydligt i figuren. Här går det inte att urskilja något enskilt besöksmål som står för denna ökning utan det handlar snarare om en uppgång på mer bred front (samt att några besöksmål tillkommit i databasen). Vad gäller den underkategorin Hembygdsgårdar tycks det inte ha hänt särskilt mycket i besöksvolym totalt, men – som framgår av figur 2.24 – har besökarna minskat vid befintliga hembygdsgårdar.

Figur 2.24 Index för volymutveckling för Kulturminnens underkategorier.



Figur 2.25 Genomsnittlig besöksutveckling vid befintliga besöksmål till Kulturminnen, per år 1998–2008.

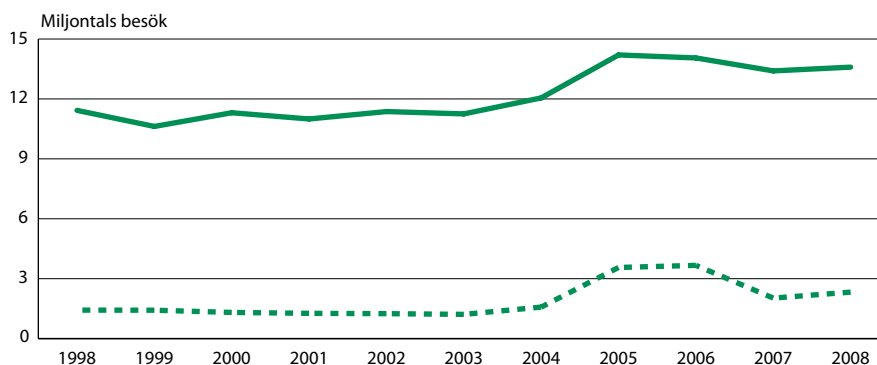


2.7 Museer

Museerna utgör den allra största posten sett till antalet besöksmål som emellertid bara förändras måttligt över tid. Inte mindre än 531 besöksmål finns listade med besök under 2008 i besöksmålsdatabasen, men trots det lockar dessa endast en tiondel av den totala svenska besöksvolymen enligt samma källa. Dessutom tappar man mark gentemot övriga kategorier eftersom museerna uppvisade den

minsta ökningen på 19 procent under denna tidsperiod. Genomsnittet för samtliga kategorier är, som tidigare nämnts, en ökning på 55 procent. I Figur 2.26 märks icke desto mindre effekterna av fritt inträde vid ett antal statliga museer åren 2005–2006. Denna effekt tydliggörs än mer av den streckade linjen som enbart representerar dessa museer. Förutom den radikala besöksstillväxten under gratisåren kan man notera att en avsevärd del av ökningen kvarstår under de sista åren (när entréavgifterna återinfördes).

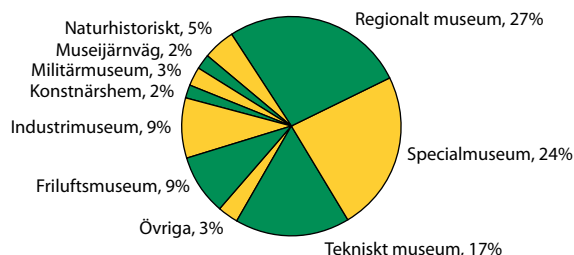
Figur 2.26 Volymutveckling antal besök till Museer 1998-2008 (streckad linje endast statliga museer med gratis entré 2005–2006).



Figur 2.27 visar hur dessa drygt 500 museibesöksmål delats in i tio olika underkategorier. Tre av dessa underkategorier skiljer sig tydligt från de övriga i kraft av besöksvolym och tillsammans lockar Regionala museer, Specialmuseer och Tekniska museer nästan 70 procent av samtliga besök. Störst andel besök lockar de Regionala museerna (bestående av läns-, stads- och hembygds museer) som nästan stod för 27 procent av besöksvolymen under 2008. Därefter följer Specialmuseer (bestående av historiska-, institutions- och etnografiska museer) med 24 procent av besökarna och Tekniska museer (bestående huvudsakligen av fordons- och sjöfartsmuseer) som lyckades locka 17 procent av museibesökarna. Friluftsmuseer och Industrimuseer lockar cirka nio procent vardera och övriga underkategorier uppgår tillsammans till cirka 15 av besöksvolymen under 2008.

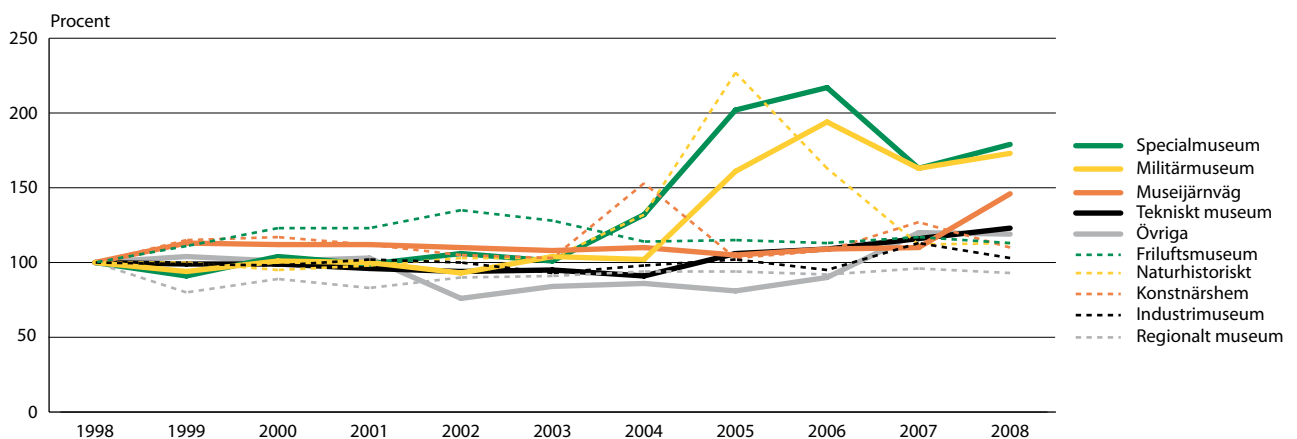
Utvecklingen, som visas i figuren nedan, ser ut att i de flesta fall vara förhållandevis stabil. Men fyra underkategorier sticker ut från övriga

Figur 2.27 Fördelning av antalet besök till Museer per underkategori 2008.



och bör därför granskas mer ingående. Tre av dem har gemensamt att de inbegriper något eller några av de välbesökta statliga museer som berördes av fri entré-reformen. Mest iögonenfallande är toppnivån för Naturhistoriska museer under 2005 som tycks ske väldigt snabbt och dalar kraftigt under de kommande åren. Granskar man Besöksmålsdatabasen finner man att Naturhistoriska riksmuseet i Stockholm gjorde en rekordnotering just detta år och lockade nästan 800 tusen besök. Till stor del påverkas också trenden av Skalbanksmuseet i Uddevalla. Även Specialmuseerna ökar kraftigt under den senare delen av den studerade tidsperioden och lyckas dessutom stanna kvar på en förhållandevis hög nivå. Vissa museer ökar kraftigt under några år, vilket möjligen har ett samband med att det under en tid var gratis inträde. Två exempel kan lyftas fram: Medelhavsmuseet i Stockholm gick från cirka 39 tusen besök 2005 till cirka 258 tusen besök och Arkitekturmuseet, också det i Stockholm ökade från 34 tusen besök 2004 till 297 tusen besök 2005. Militärmuseerna har också haft en positiv utveckling där Marinmuseet i Karlskrona enligt databasen är det överlägset största enskilda museet och lockade nästan hälften av samtliga militärmuseibesök. Bland de fyra underkategorier som särskilt utmärker sig kan vi slutligen nämna Konsthem som under 2004 hade ett rekordår. Detta beror enbart på att Wilhelm Peterson-Bergers Sommarhagen i Östersund enligt databasen tredubblade sitt besöksantal till 145 600 detta år efter att åren dessförinnan ha legat kring 15 000. Varken tidigare eller därefter har besöksantalet varit högre än 19 tusen besök.

Figur 2.28 Index för volymutveckling för Museernas underkategorier.

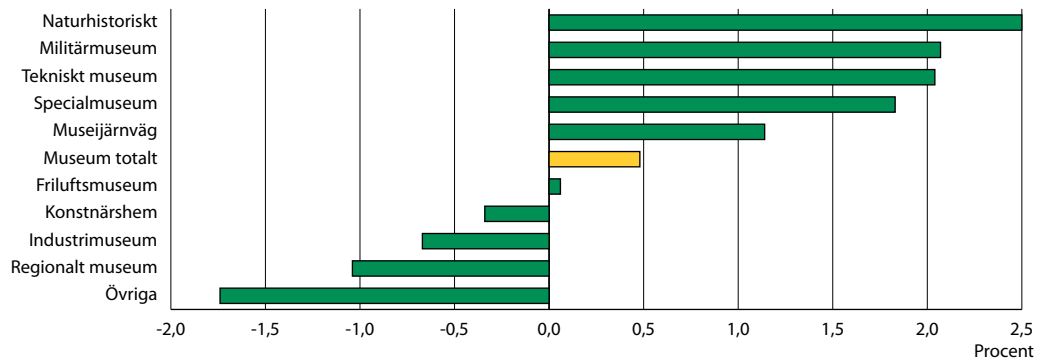


Den största underkategorin, de regionala museerna, har dock värden som ligger något under 100 för hela perioden. Det är svårt att säga vad detta beror på eftersom de flesta museer i denna kategori tycks ha en förhållandevis jämn utveckling.

Betydelsen av de statliga museerna som berördes av beslutet om fri entré 2005–2006 kvarstår i Figur 2.29 som illustrerar utvecklingen bortsett från nyöppnade och stängda museer. Underkategorierna

Naturhistoriska museer (där Naturhistoriska Riksmuseet svarar för drygt hälften av besökarna), Militärmuseer (som domineras helt av Armé- och Marin- och Flygvapenmuseerna) och Specialmuseer (med bland andra Nordiska, Medeltids- och Världskulturmuseerna samt Livrustkammaren) stämmer alla in på beskrivningen. Därtill kommer Tekniska museer med Vasamuseet i Stockholm som draglok. Särskilt Övriga museer har tappat besök.

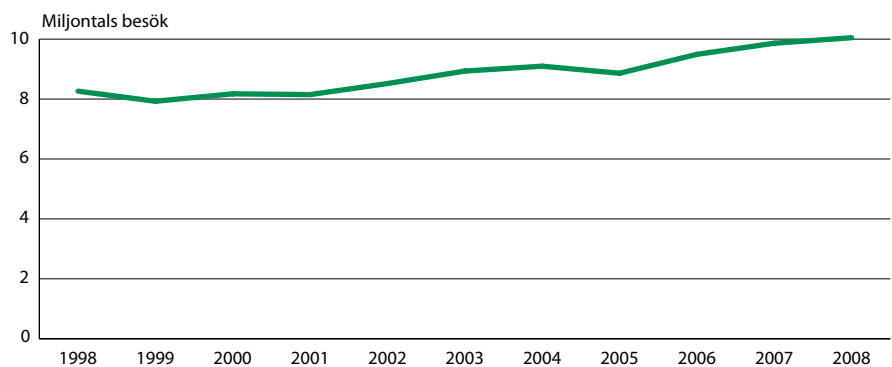
Figur 2.29 Genomsnittlig besöksutveckling vid befintliga besöksmål till Museer, per år 1998–2008.



2.8 Natur

Kategorin Natur, den tredje minsta kategorin sett till besöksvolymen, lockar enligt Besöksmålsdatabasen sju procent eller cirka tio miljoner besök fördelat på ungefär hundra olika besöksmål. Utvecklingen sedan 1998 har varit stabilt positiv de flesta år och ökat från lite drygt åtta miljoner. Men en ökning på blygsamma 22 procent sett till hela perioden gör att kategorin endast hamnar på en åttondeplats bland de tio olika kategorierna mellan 1998 till 2008.

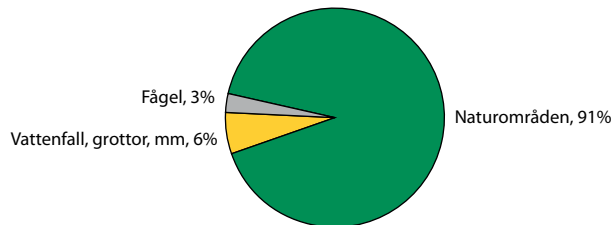
Figur 2.30 Volymutveckling antal besök till Natur 1998–2008.



Natur har delats in i tre olika underkategorier som visas nedan i figur 2.31. Överlägset störst är Naturområden som står för hela 91 procent (eller 9,1 miljoner) av besöksvolymen. I denna underkategori ingår exempelvis Isabergs fritidsområde i småländska Gislaved med 450 tusen besök 2008 och Kullabergs naturreservat i Höganäs (500 tusen besök samma år). De andra två underkategorierna Vattenfall, grottor

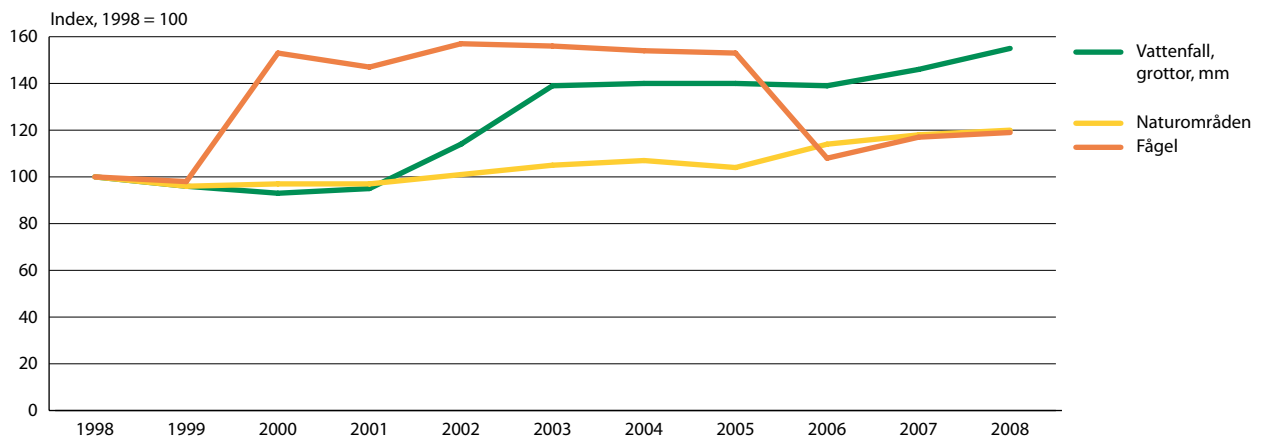
m.m. och Fågel lockar endast nio procent av besöksvolymen. I den förstnämnda ingår exempelvis Lummelundagrottorna på Gotland med 65 tusen besök 2008 och i den sistnämnda ingår Ölands södra udde med 63 tusen besök samma år.

Figur 2.31 Fördelning av antalet besök till Natur per underkategori 2008.



Eftersom de data som finns tillgängliga i besöksmålsdatabasen för denna kategori i huvudsak består av ganska grova uppskattningar av antalet besök är det problematiskt att säga något om utvecklingen. Detta är ganska naturligt eftersom det är svårt att "räkna" antalet besök till ett naturreservat exempelvis. Med detta i minne kan det noteras i figuren nedan att underkategorin "Vattenfall, grottor mm" tycks ha haft en ganska kraftig ökning i början av 2000-talet, stabilt mellan 2003 och 2006, för att därefter öka ytterligare under 2007 och 2008. Till stor del beror detta på att Skäralidsravinen i Söderåsens nationalpark, som tycks ha ökat från 120 tusen besök 2001 till 250 tusen besök 2003. Även Döda fallet i Ragunda ökade rejält mellan 2007 och 2008 från cirka 45 tusen till 75 tusen besök.

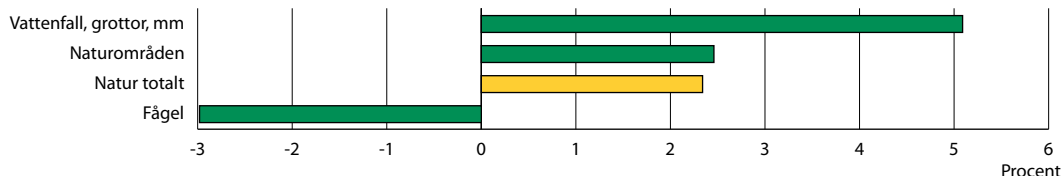
Figur 2.32 Index för volymutveckling för Natur underkategorier.



Underkategorin Fågel ökade kraftigt mellan 1999 och 2000 när Ölands södra udde/Ottenby naturum dyker upp i Besöksmålsdatabasen för första gången. Minskningen år 2006 förklaras av att besöksvolymen vid samma besöksmål gick ned med 50 tusen besök (från 130 till 80 tusen).

Bortsett från nyttillkomna och stängda besöksmål ser utvecklingen ut som Figur 2.33 visar. Även här faller en stor del av tillväxten i underkategorin Vattenfall, grottor, mm på Skäralidsravinen och kräftgången i kategorin Fågel av Ölands södra udde/Ottenby Naturum.

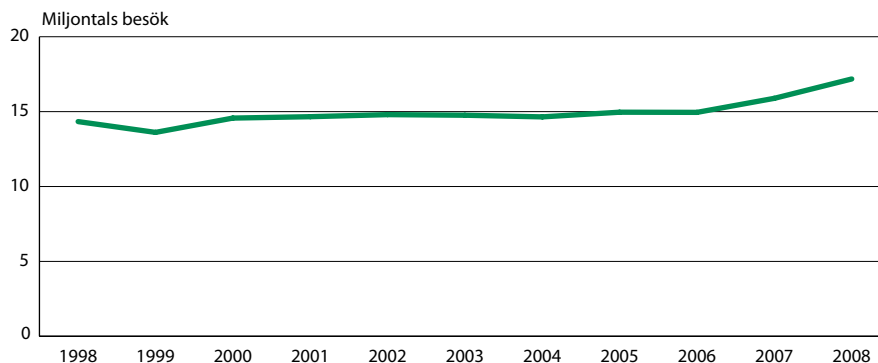
Figur 2.33 Genomsnittlig besöksutveckling vid befintliga besöksmål till Natur, per år 1998–2008.



2.9 Parker

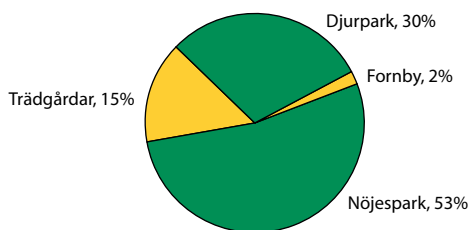
Tillsammans med evenemang delar Parker tredjeplatsen vad gäller antalet besök under 2008 på cirka 17 miljoner (eller tolv procent av den totala besöksvolymen). Men utvecklingen är inte lika positiv som för de flesta andra kategorier, med en ökning på 20 procent hamnar parkerna på näst sista plats före Muséer. Men om man endast studerar de sista två åren i figur 2.33 nedan så tycks dock en ganska kraftigt positiv trend ha inletts, då man ökat med lite drygt två miljoner besök.

Figur 2.34 Volymutveckling antal besök till Parker 1998–2008.



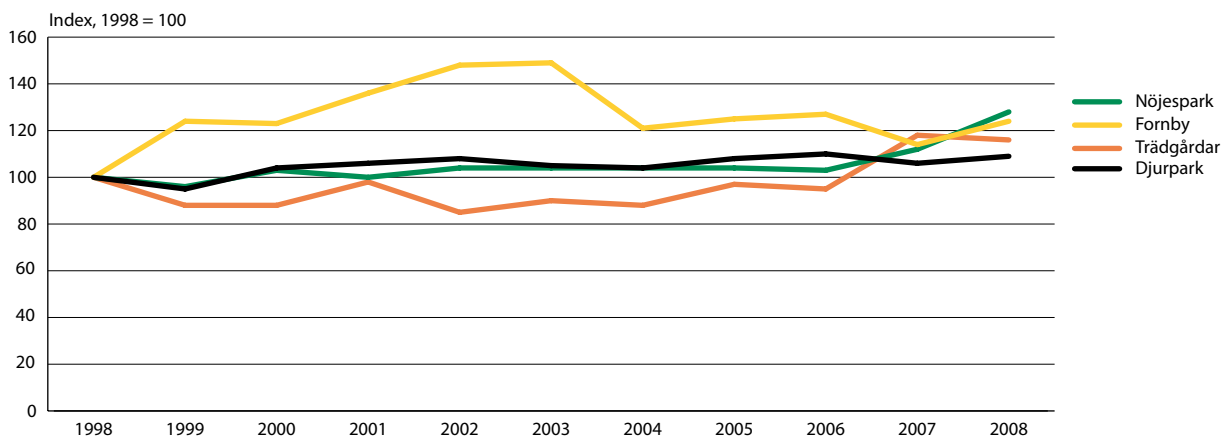
Parkerna har delats in i fyra olika underkategorier (se Figur 2.35). Den största utgörs av Nöjesparker som stod för mer än hälften av besökarna. Här ingår välkända besöksmål såsom Liseberg, med 2,9 miljoner besök 2008, och Gröna Lund, med 1,1 miljoner besök samma år. Lite överraskande är att det näst största besöksmålet i denna kategori inte är Gröna Lund, utan Folkets park i Malmö som 2008 lockade 2,6 miljoner besök av Besöksmålsdatabasen att döma. Den näst största underkategorin är Djurparker som hade lite drygt fem miljoner besök, där Skansen i Stockholm innehar en särställning med 1,4 miljoner besök. Trädgårdar lockade 15 procent av besökarna och två procent besökte en Fornby.

Figur 2.35 Fördelning av antalet besök till Parker per underkategori 2008.



I figur 2.36 nedan visas den indexerade volymutvecklingen mellan 1998 och 2008 för de fyra underkategorierna och i Figur 2.37 den årliga besökstillväxten nyöppnade och stängda besöksmål förutom. Den, sett till antalet besök minsta underkategorin, är den som ökat mest under de första åren. Bakom den tidiga ökningen ligger Stene Gård i Ljusdal som ökade med nästan 50 tusen besök mellan 1998 och 1999. Nedgången mellan 2003 och 2004 står dock flera besöksmål för, men nämnas kan att Trelleborgen i Trelleborg minskade med 10 tusen besök till 40 tusen 2004. För Trädgårdarna (där Botaniska trädgården i Göteborg är störst med närmare 600 tusen besök under 2008) har utvecklingen varit mer positiv under de senaste två åren, främst som en följd av stora besöksskaror till några nyöppnade anläggningar.

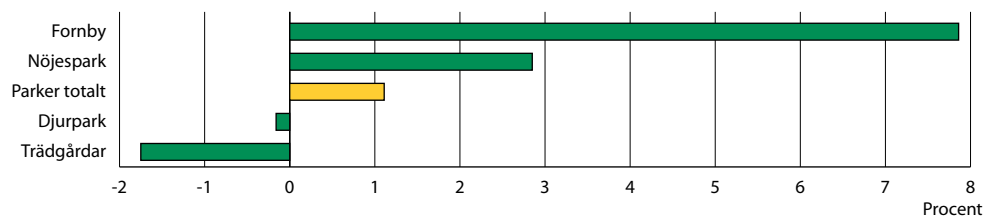
Figur 2.36 Index för volymutveckling för Parkers underkategorier.



De två största underkategorierna, Nöjes- och Djurparker tycks ha haft en lugn period. Studerar man uppgifterna i Besöksmålsdatabasen närmare har det emellertid skett en hel del förändringar inom såväl Nöjesparkerna som Djurparkerna. Bland Nöjesparkerna har Folket park i Malmö ökat mest markant, från 425 000 besök 1998 till 2.6 miljoner tio år senare, något som också återspeglas i Figur 2.37. Bland Djurparkerna kan man exempelvis notera Akva upplevelsecentrum i Luleå som haft en intressant utveckling. Under öppningsåret 2000 kom det cirka 22 tusen besök. Ett år senare var motsvarande siffra 117 tusen, för att därefter sjunka kraftigt och 2007 lockade man cirka 48 tusen besök. Året därefter var motsvarande besöksiffra uppe i 120 tusen.

När data rensas för nyöppnade och stängda besöksmål framstår Fornbyar som den mest snabbväxande underkategorin medan Trädgårdar tappar mark.

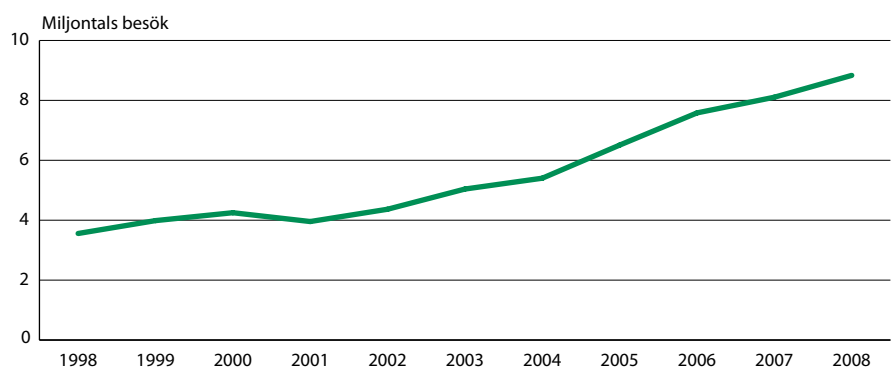
Figur 2.37 Genomsnittlig besöksutveckling vid befintliga besöksmål till Parker, per år 1998–2008.



2.10 Fasta scener och arenor

Som visas i figur 2.38 nedan har kategorin Fasta scener och arenor haft en mycket positiv utveckling. Faktum är att denna kategori ökat allra mest av samtliga kategorier (med 174 procent att jämföra med genomsnittet på 55 procent). De flesta år, särskilt mot slutet av den studerade tidsperioden, ökar antalet besök med mellan en halv och en miljon om året. Denna kategori fanns inte med i den analys av besöksmålsutveckling som genomfördes 2005, eftersom någon tydlig kategori inte kunde urskiljas (antalet besöksmål var alltför få och besöksvolymen för liten). Men den kraftigt positiva utvecklingen har gjort att det nu är motiverat med en egen kategori. För att förstå den närmast explosionsartade utvecklingen är det viktigt att nämna att antalet besöksmål inom denna kategori ökat kraftigt (från 20 1998 till 64 2008).

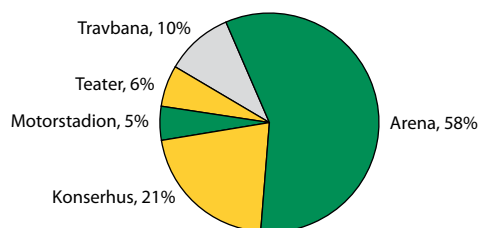
Figur 2.38 Volymutveckling antal besök till Fasta scener och arenor 1998–2008.



Vad består då Fasta scener och arenor av? Kategorin har delats in i fem olika underkategorier (se figur 2.39) varav den klart största utgörs av Arenor som 2008 lockade 58 procent (eller cirka fem miljoner) av den totala besöksvolymen. Här ingår arenor såsom exempelvis Globen i Stockholm och Gamla Ullevi i Göteborg, men också en del arenor som tillkommit eller byggs om radikalt under senare år (Cloetta Center i Linköping, EON Arena i Timrå, Läkerol Arena i Gävle osv.).

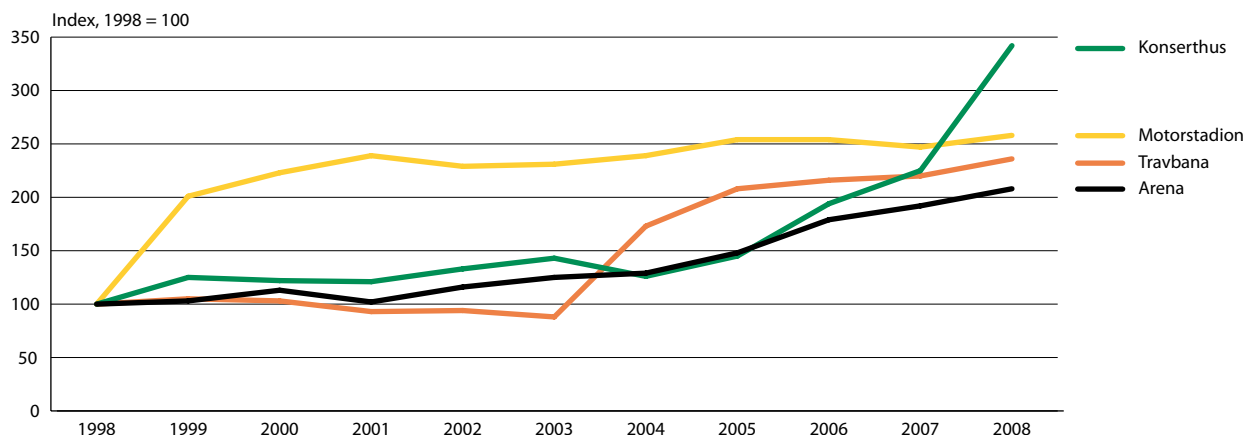
Näst störst är underkategorin Konserthus som lockade ungefär en femtedel av besökarna. Här ingår exempelvis Berwaldhallen i Stockholm och Vara konserthus i Vara. Flest besök under 2008 stod Göteborgsoperan för med cirka 240 tusen besök. Travbanorna utgör en tiondel av besöksvolymen och de två minsta underkategorierna Teater och Motorstadion utgör tillsammans 11 procent. I de två sistnämnda ingår endast ett fåtal besöksmål Teater (11 under 2008) och Motorstadion (10 under 2008).

Figur 2.39 Fördelning av antalet besök till Fasta scener och arenor per underkategori 2008.

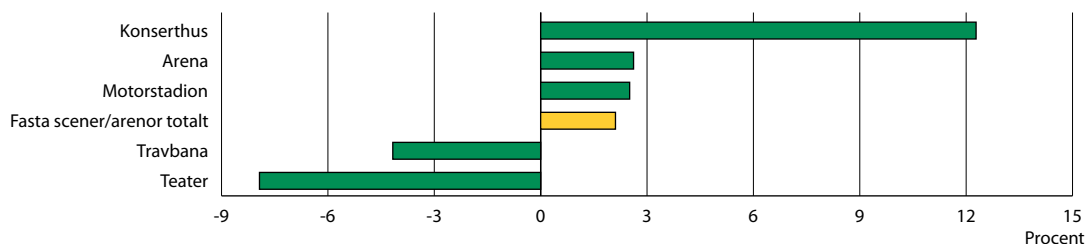


Antalet besöksmål inom kategorin Fasta scener/arenor mer än tredubblades under perioden. Figur 2.40 visar den totala besökstillväxten i respektive underkategori och Figur 2.40 visar den årliga tillväxten vid befintliga besöksmål inom kategorin. Några relativt nyetablerade konserthus visar sig då ha haft den snabbaste besöksutvecklingen oavsett hur man mäter, medan underkategorin teater tyngs av en minskad publik tillströmning till befintliga scener, särskilt några Stockholmsteatrar. (Enligt Besöksmålsdatabasen tappade t ex Stockholms stadsteater 80 procent av sina besök under år 2008) I figur 2.40 har underkategorin Teater har utelämnats eftersom utvecklingen till följd av nytillkomna scener varit så dramatisk att skalan skulle förändras så att de andras utveckling inte blivit synbar.

Figur 2.40 Index för volymutveckling för Fasta scener och arenors underkategorier.



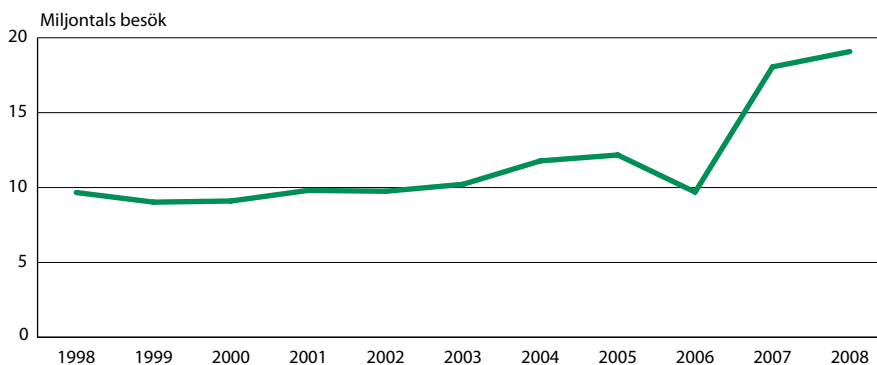
Figur 2.41 Genomsnittlig besöksutveckling vid befintliga besöksmål till Fasta scener och arenor, per år 1998–2008.



2.11 Övrigt

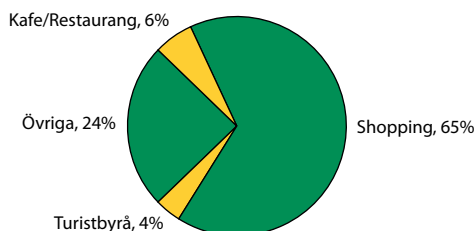
I den sista kategorin ”Övrigt” har 154 besöksmål av högst varierande karaktär hamnat. Här samsas casinon och 4H-gårdar med kaffestugor och handelsträdgårdar. Som kan utläsas i figuren nedan är det en kategori som det går relativt bra för totalt sett (åtminstone de senaste två åren), även om man kan diskutera hur meningsfullt det är med en sådan ”restpostkategori” som denna kategori faktiskt utgör.

Figur 2.42 Volymutveckling antal besök till Övrigt 1998–2008.



Studerar vi figuren nedan får vi en bättre bild av vilken sorts besöksmål det handlar om. Den största andelen besök lockas till vad som i Besöksmålsdatabasen benämns som ”Shopping”, följt av ”Övriga”, ”Kaféer/Restaurang” och ”Turistbyråer”.

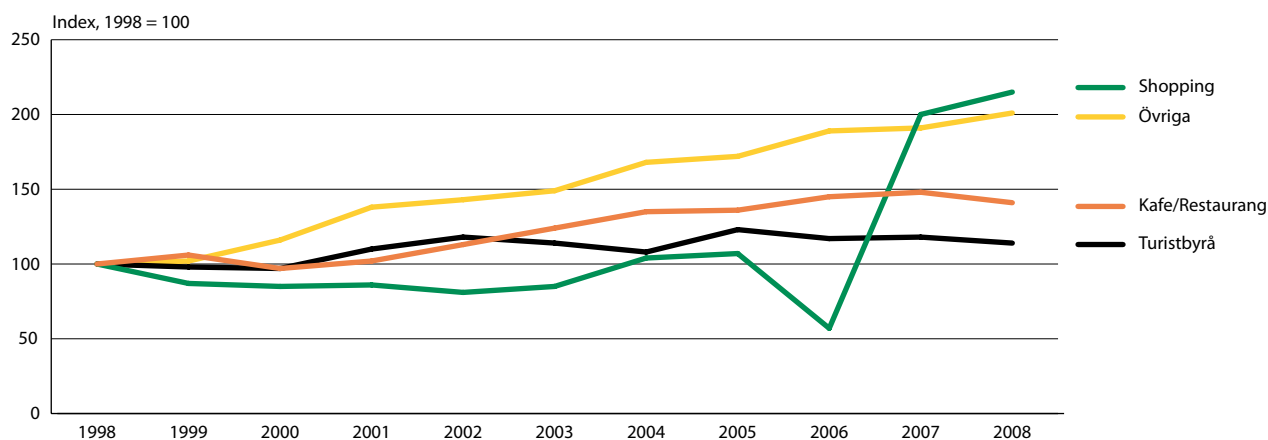
Figur 2.43 Fördelning av antalet besök till Övrigt per underkategori 2008.



Problemet med denna besöksmålskategori illustreras av det besöksmål som ligger bakom ökningen för underkategorin ”Shopping” i figur 2.44: Kupolens köpcentrum i Borlänge – med en liknande uppsättning butiker som finns i andra svenska köpcentrum (ICA Kvan-

tum, Åhléns, H&M, BR Leksaker, Hemtex, MQ, m fl) I kategorin ”Övriga” finns exempelvis Åsby trädgård (en handelsträdgård) som enligt Besöksmålsdatabasen lockat närmare 500 tusen besök årligen.

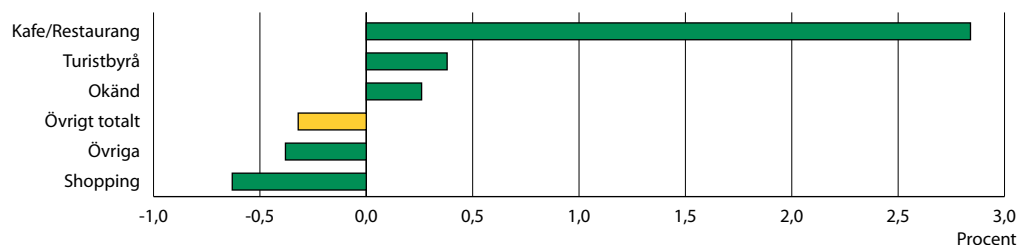
Figur 2.44 Index för volymutveckling för Övrigts underkategorier.



Man kan naturligtvis också diskutera hur motiverat det är med ”Turistbyråer” i besöksmålsdatabasen på samma sätt som shopping, men samtidigt kan de (som diskuterats tidigare) spegla besök som annars inte skulle fångas upp i statistiken.

Figur 2.45 visar att bortsett från förändringar i besöksmålspopulationen har kategorin Kafe/Restaurang vuxit snabbast.

Figur 2.45 Genomsnittlig besöksutveckling vid befintliga besöksmål till Övrigt, per år 1998–2008.



2.12 Sammanfattningsvis

- Antalet besöksmål har ökat kraftigt, särskilt inom kategorierna Fasta scener och arenor och Evenemang, i mindre grad inom kategorierna Kulturminnen, Natur och Museer.
- Antalet besök har ökat, dels som en följd av nettotillväxten av besöksmål, men också vid befintliga besöksmål.
- Besöksutvecklingen, liksom besöksmålsens storleksstruktur, varierar mellan kategorierna.

- Trots en generell besökstillväxt rapporterar allt fler besöksmål en minskade publik tillströmning. En minoritet av besöksmålen svarar för tillväxten.
- Aktiviteter, som domineras av bad- och liftanläggningar, är den största kategorin. Dess besöksantal har vuxit mer än genomsnittligt i kraft av såväl ett nettotillskott av besöksmål som besök vid befintliga besöksmål. Tillväxten var snabbast under periodens första hälft.
- Evenemang – t ex marknader, festivaler och idrottsgalor – tillhör också de större kategorierna. Den har vuxit snabbare än genomsnittligt i kraft av ett stort nettotillskott av besöksmål medan befintliga evenemang har en medioker besöksutveckling (Nöjes- och kulturevenemang har t o m förlorat besök).
- Hantverk och industri är den minsta kategorin i termer av besöksantal. Bortsett från underkategorin mathantverk som har en snabb tillväxt, är besökstillväxten svagare än genomsnittligt. Under periodens andra hälft noteras faktiskt ett minskande antal besök.
- Kategorin Konst är något mindre än genomsnittligt. Besökstillväxten är god i kraft av några nytillkomna besöksmål medan ökningen är måttlig vid befintliga anläggningar
- Kulturminnen som inbegriper olika slags kulturhistoriska miljöer och fornlämningar, är en medelstor kategori. Besöksutvecklingen bland befintliga besöksmål är genomsnittlig. Däremot är nytillskottet av besöksmål begränsat.
- Museer är en medelstor kategori, men storleken på besöksmålen tenderar att vara mindre än genomsnittligt. Besökstillväxten är svag såväl bland befintliga museer som om det måttliga nettotillskottet räknas med. Perioden med fri entré vid ett antal statliga museer 2005–2006 sätter tillfälligt avtryck i besöksutvecklingen.
- Sannolikt är besöksantalen osäkra inom kategorin Natur som bland annat omfattar naturreservat, friluftsområden och vattenfall. Att döma av besöksmålsdatabasen är kategorin något mindre än genomsnittligt. Nettotillskottet av besöksmål är måttligt, men besöksutvecklingen bland befintliga besöksmål, god.
- Parker som bland annat inkluderar nöjesparker, djurparker och trädgårdar, tar emot något fler besök än genomsnittskategorin. Varje anläggning är större än genomsnittligt. Nytillskottet av besöksmål är måttligt och besöksutvecklingen vid befintliga anläggningar genomsnittlig.
- Fasta scener och arenor med t ex evenemangsarenor teatrar, konserterhus, tillhör de mindre kategorierna, men besöksmålen tenderar att vara stora. Besökstillväxten är mycket snabb, i synnerhet under periodens andra hälft. Tillväxten sker framför allt i kraft av att antalet anläggningar tredubblades under perioden. Dock är

besökstillväxten avsevärt snabbare än genomsnittligt också vid befintliga anläggningar (teatrar och travbanor undantagna).

- Kategorin Övriga är en slags restpost där rundturståg samsas med antikvariat och casinon. Den svarar för en större andel av besökarna än genomsnittskategorin. Besöksutvecklingen är snabb i kraft av en nettotillväxt av besöksmål, men antalet besök vid befintliga anläggningar minskar något.

3. Regionala variationer i besöksmålsutveckling

Det är väl känt att antalet besöksmål är fler och viktigare i vissa delar av landet än i andra. Härnäst ska vi fokusera på besöksutvecklingens geografiska aspekter.

Kapitlet syftar till att kartlägga var i Sverige besöksmålen och deras besök är lokaliserade, var besöken är många i förhållande till invånarantalet, samt hur utvecklingen mellan 1998 och 2008 varierar geografiskt. Dessa förhållanden kommer att beskrivas på kommunnivå, medan ett fördjupat analysarbete genomförs på länsnivå där datamängden per geografisk enhet är större. Resultaten redovisas huvudsakligen i form av en serie tematiska kartor med tillhörande textkommentarer.

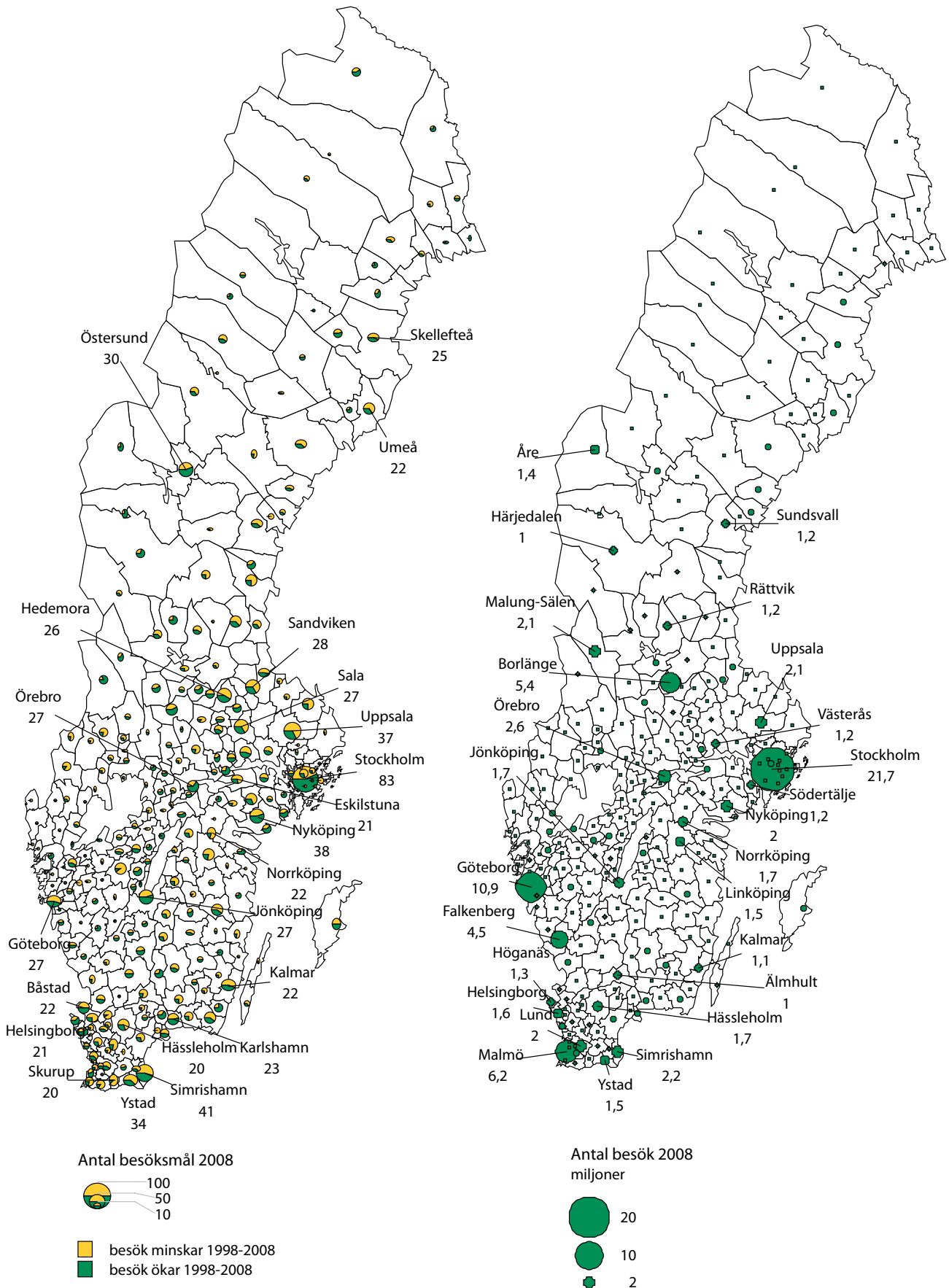
3.1 Besöksmål och besök i Sveriges kommuner

Kartan till vänster i Figur 3.1 illustrerar inledningsvis antalet besöksmål år 2008 och hur många av dem som uppvisar ökande respektive minskande besökstillströmning under perioden 1998-2008, fördelat på kommuner. Kartan till höger visar deras besöksantal år 2008. De kommuner som räknar in flest besöksmål och de största antalen besök har namngivits. Av namnetiketterna framgår också antal besöksmål respektive besök.

Av kartan över antalet besöksmål framgår att störst antal besöksmål visserligen finns i Stockholm (83 stycken), men att spridningen ändå är förhållandevis god över hela landet. Bland övriga kommuner som har många besöksmål inom sina gränser finns en hel del större städer, t ex Umeå (22), Östersund (30), Göteborg (27) och Helsingborg (21) men också små kommuner som Hedemora (26) och Karlshamn (23). Mediankommunen har 5 besöksmål. I de senare fallen står antalet besöksmål sällan i proportion till antalet besök. Å andra sidan finns också större städer med bara tiotalet besöksmål, t ex Luleå (10), Halmstad (9) och Borås (7). Fjorton kommuner saknar helt besöksmål enligt databasen, tolv av dem tillhör storstädernas kranskommuner. Vi har tidigare kunnat konstatera att flertalet besöksmål noterar minskande besökstillströmning trots en ökande total. Här framgår att detta gäller generellt, även om storstäderna Stockholm och Malmö, södra delen av fjällkedjan och ett område kring Jönköping avviker positivt.

I geografisk bemärkelse är besökarna avsevärt mer koncentrerade än besöksmålen. Ett annat sätt att uttrycka innebörden i detta är att kon-

Figur 3.1 Antal besöksmål och antal besök 2008, fördelat på kommuner.



statera att ett mindre antal kommuner svarar för en oproportionerligt stor andel av besökarna. De fem kommuner som har flest besök svarar tillsammans för en tredjedel av den totala besöksvolymen om närmare 140 miljoner år 2008. Hit hör de tre storstadskommunerna (6,2 till 21,7 miljoner) – där arenor, nöjesparker och stora kulturanläggningar väger tungt – samt Falkenberg (4,5 miljoner) och Borlänge (5,4 miljoner) – som står med varsitt köpcentrum (Ullared respektive Kupolen) som ingår i databasen. Mediankommunen hade 170 000 besök.

I en andrarangsgrupp finner vi dels större städer, t ex Sundsvall (1,2 miljoner), Örebro (2,6 miljoner), Jönköping (1,7 miljoner) och Lund (2,0 miljoner), dels utpräglade turistkommuner som Åre (1,4 miljoner), Malung-Sälen (2,1 miljoner) och Höganäs (1,3 miljoner). I de större städerna svarar evenemang och äventyrsbad och några domkyrkor för stora delar av besökarna, men många slags besöksmål finns naturligtvis representerade. I fjällvärldens turistkommuner agerar liftanläggningar draglok medan naturreservat som Kullaberg och en fornlämning som Ale Stenar är betydelsefulla i söder.

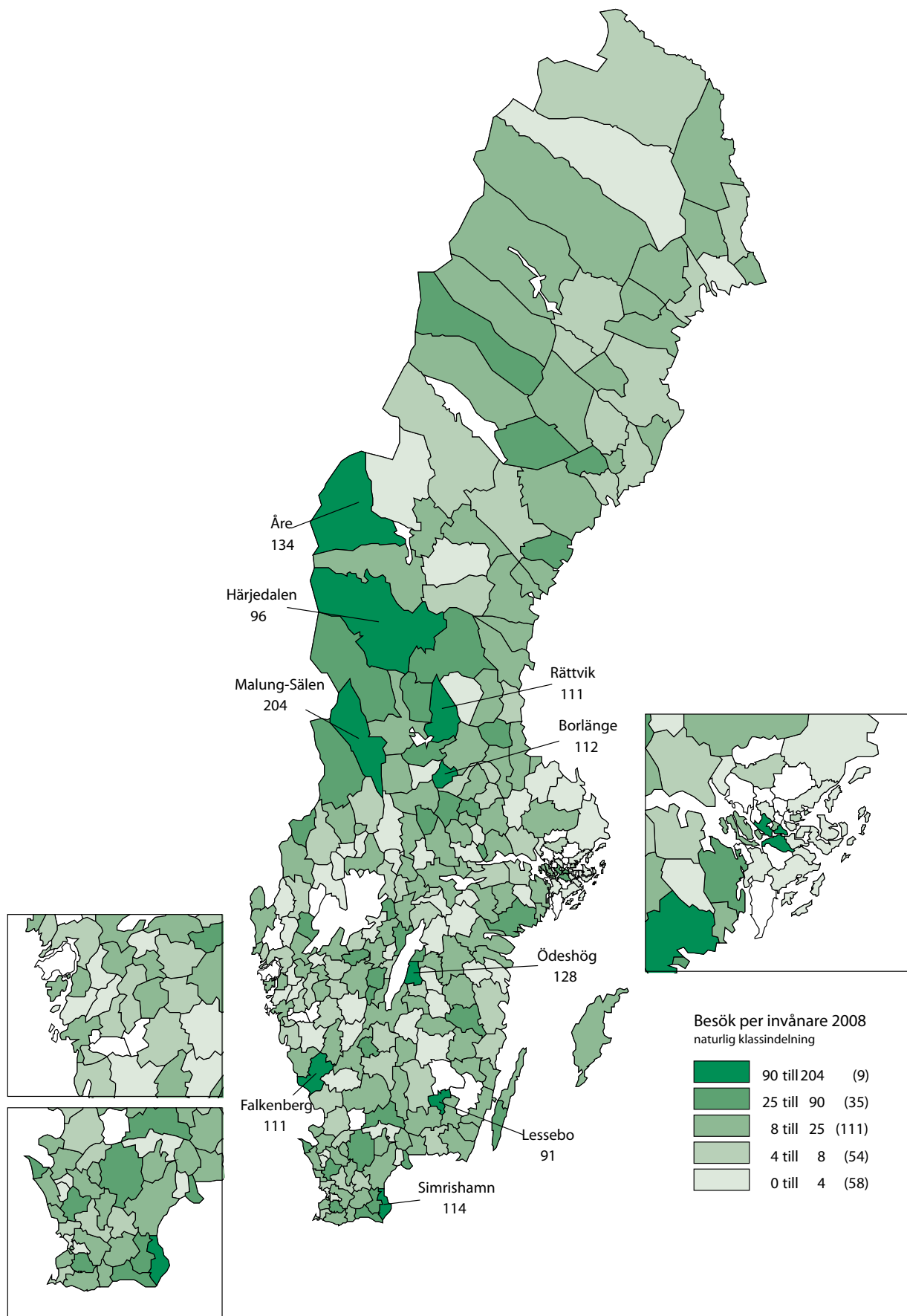
Men återigen finns undantag, så lockar besöksmålen i medelstora städer som Luleå (406 000) och Falun (495 000) färre än en halv miljon besök år 2008. Välkända destinationer som Öland (199 000+494 000) och Gotland (686 000) utmärker sig heller inte särskilt tydligt i kartorna. Det ska inte nödvändigtvis tolkas som att de är ointressanta i turistiskt perspektiv, utan kan lika gärna förklaras av att deras besökare sysselsätter sig med annat än att besöka sevärdheter av det slag som fångas i besöksmålsdatabasen.

Det går också att skönja ett stråk med särskilt många besök som sträcker sig från Stockholm till Göteborg och ner längs med västkusten. Å andra sidan finns ingen kommun i landets norra hälft med bland dem som har över en miljon besök (bäst till ligger Umeå på plats 34 med knappt 800 000 besök år 2008). Mönstret följer med andra ord landets befolkningstäthet väl. En möjlig tolkning av detta är att antalet besök delvis reflekterar befolkningstätheten i närområdet (d v s 10–20 mils radie).

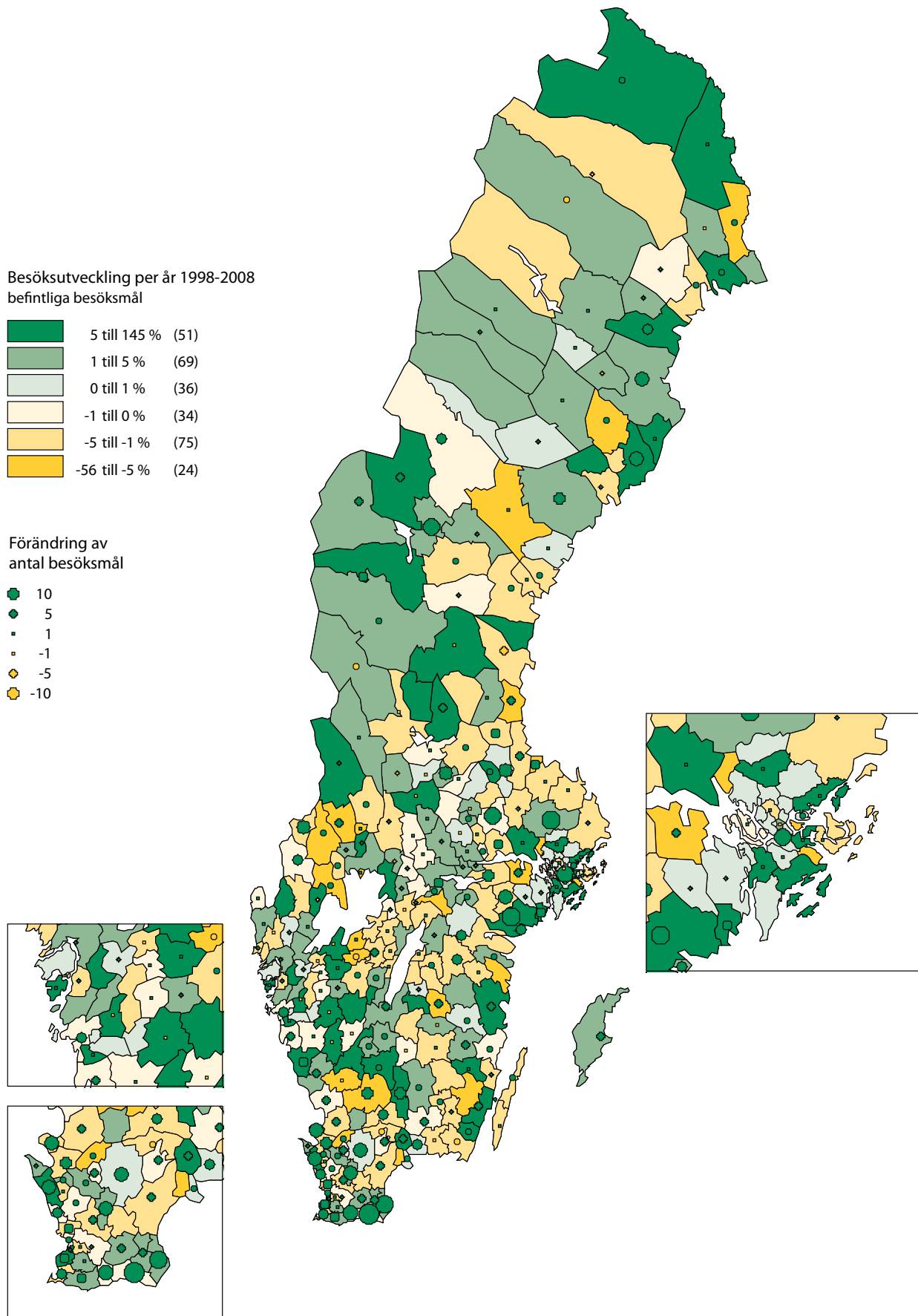
Avsikten med Figur 3.2 är att relatera antalet besök till invånarantalet för att på så vis producera en indikator på betydelsen av besöksmålen i respektive kommun. Skarpt grön färg indikerar alltså många besök per invånare, med andra ord att besöksmålen sannolikt är av väsentlig betydelse för den lokala ekonomin. De kommuner som uppvisar de högsta värdena har märkts ut.

Här framgår att även om t ex storstädernas besöksmål har många besök så minskar betydelsen en hel del när de sätts i relation till invånarantalen. Istället utmärker sig framförallt några kommuner i södra delen av fjällvärlden. De viktigaste besöksmålen där är liftanläggningarna. Enstaka kommuner i övriga landet syns också; Borlänge och Falkenberg med sina köpcentrum; Simrishamn och Ödeshög i kraft

Figur 3.2 Antal besök per invånare 2008, fördelat på kommuner.



Figur 3.3 Besöksutveckling och besöksmålsutveckling 1998-2008, fördelat på kommuner.



av naturområden; Rättvik med evenemanget Classic Car Week och Lessebo med Kosta glasbruk som flaggskepp. Sammantaget är dock kartbilden brokig.

Kartan i Figur 3.3 illustrerar besöksutvecklingen samt förändringen av antal besöksmål i landets kommuner år 1998–2008. Den genomsnittliga förändringen av antalet besök per år vid befintliga besöksmål illustreras av skrafferingens färgskala. Klassindelningen beaktar särskilt ± 0 samt rikets genomsnitt (+1%). Gul färg representerar minskning, blekgrön färg ökning mindre än rikets genomsnitt och de två skarpast gröna färgerna snabbare ökning av besöksantalen än rikets genomsnitt. Interpolerade besöksantal ingår inte eftersom kartbilden visar kommunernas genomsnittliga besöksutveckling. Så långt renodlar alltså kartbilden besöksutveckling vid redan etablerade besöksmål. Besöksmål som nyöppnar eller stängs ingår alltså först året efter öppningsåret respektive före stängningsåret. Förändringar i besöksmålspopulationen redovisas istället separat i form av de cirklar som finns i flertalet kommuner. Gul cirkel indikerar minskat antal besöksmål och cirkelns storlek är proportionell mot minskningens storlek. Gröna cirklar indikerar på motsvarande vis ett ökat antal besöksmål. Kommuner utan cirklar har samma antal besöksmål i slutet av perioden som vid dess början.

Av cirkelsymbolerna i Figur 3.3 framgår att antalet besöksmål har ökat i de allra flesta kommuner. Något entydigt samband mellan ett ökat antal besöksmål och ökad besökstillströmning låter sig inte avläsas. Vad gäller besöksutvecklingen i sig ger kartan ett tämligen brokigt intryck. Det tycks heller inte finnas några uppenbara geografiska mönster. Möjligen antyds en särskilt god besöksutveckling i ett sammanhängande område som omfattar den södra delen av fjällkedjan, medan t ex Bottenhavskusten, mellersta Värmland och Västgötaslätten uppvisar tillbakagång. Tabell 3.1 illustrerar besöksutvecklingen i olika slags kommuner och syftar till att blottlägga eventuella mönster som följer kommutyp snarare än geografi. Grupperingen följer Sveriges kommuner och landstings indelning från år 2005.

Tabell 3.1 ger inte heller stöd för några generaliserande slutsatser. Antalet besöksmål har ökat i alla typer av kommuner, men i synnerhet i ”Större städer” (+182) och ”Övriga kommuner, mer än 25 000 invånare” (+177). Besöksutvecklingen vid befintliga besöksmål har minskat i de två minsta typerna av ”Övriga kommuner” som ändå har många besök per invånare; ett mått som antyder att besöksmålen är ganska betydande där. Den har ökat långsammare än genomsnittligt i ”Varuproducerande kommuner”, ökat genomsnittligt i ”Pendlingskommuner”, ”Större städer” och ”Storstäder”. Den snabbaste ökningen finner vi i ”Förortskommuner” – som emellertid har ganska få besök per invånare – och ”Glesbygdskommuner”, den kommutyp som att döma av antal besök per invånare har högst antal tillresta besökare.

Tabell 3.1 Besöksutveckling fördelad på kommungrupper (SKL 2005).

Kommungrupp (SKL 2005)	Antal kommuner	därav utan besöksmål	Förändr. antal besöksmål 1998–2008	Besöksutveckling 1998–2008	Besök per invånare 2008
Förortskommuner	38	12	48	4,8%	1,11
Glesbygdskommuner	39		69	3,8%	4,32
Övriga kommuner, mer än 25 000 inv.	34		177	1,7%	1,54
Storstäder	3		34	1,0%	0,46
Totalt	290	14	855	1,0%	0,81
Större städer	27		182	0,9%	0,61
Pendlingskommuner	41	2	77	0,8%	2,12
Varuproducerande kommuner	40		93	0,1%	1,53
Övriga kommuner, mindre än 12 500 inv.	31		43	-0,2%	2,95
Övriga kommuner, 12 500–25 000 inv.	37		132	-2,4%	1,59

3.2 Omfördelning mellan län

Ibland kan en detaljerad geografisk upplösningsnivå skymma mönster som trots allt finns; det som brukar kallas att ”skogen skymms för alla träd”. Härnäst ska vi fokusera på länsnivån istället. Inledningsvis replikeras några av de teman som redan har belysts på kommunnivå, men genom att analysera materialet länsvis erhålles också möjligheter att beakta besöksmålskategoriseringen och geografin på samma gång. Figur 3.4 visar hur antalet besök fördelar sig mellan länen och hur antalet besöksmål liksom besöksutvecklingen vid befintliga besöksmål har förändrats mellan åren 1998 och 2008.

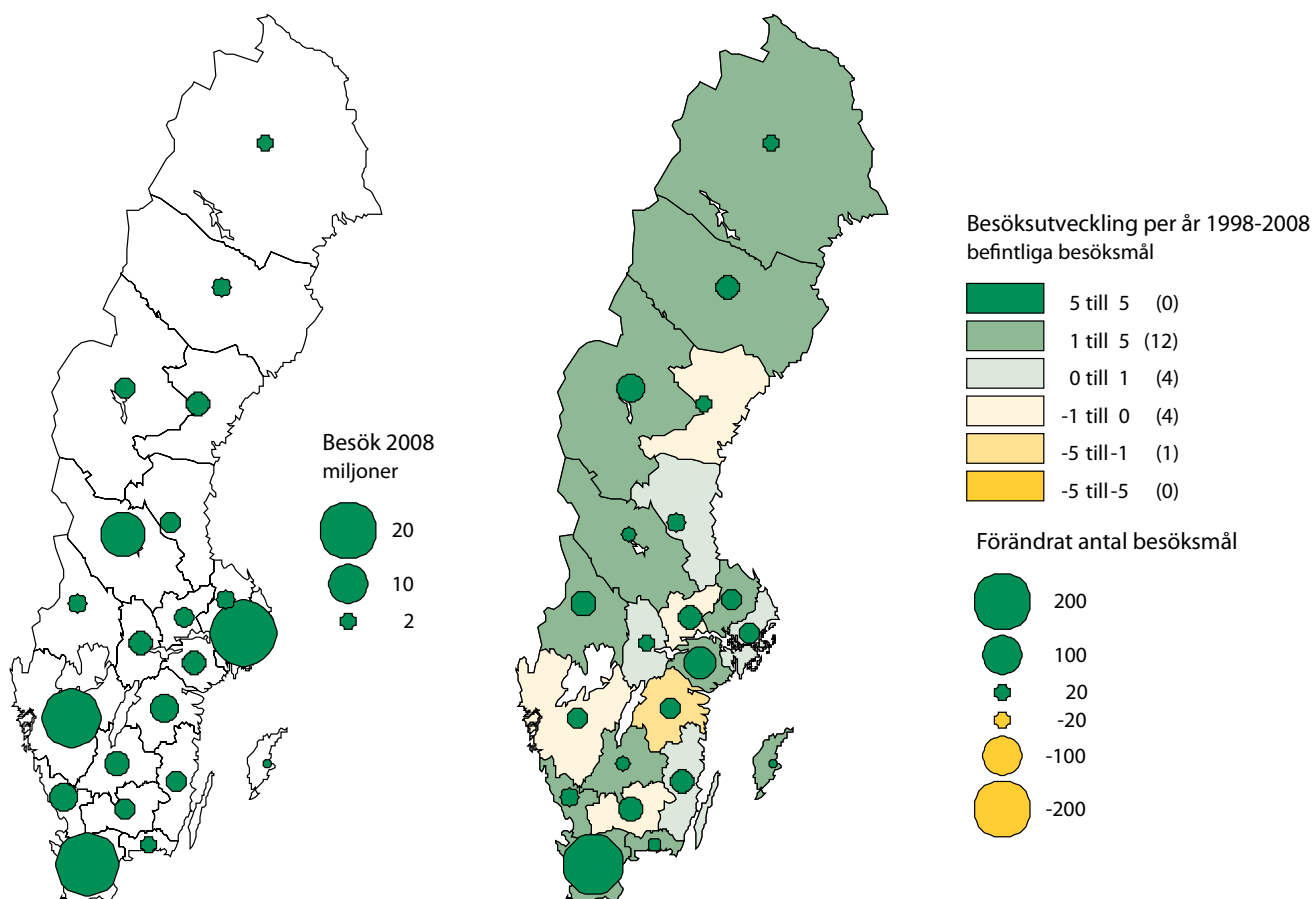
Den vänstra kartan i Figur 3.4 återspeglar den storstadsdominans som redan har noterats. Tillsammans svarar storstadslänen för hälften av alla besök år 2008. Att Dalarnas län kommer strax därefter är kanske inte förvånande, men det stora antalet besök är måhända anmärkningsvärt. Förklaringen står att finna i Kupolens köpcentrum i Borlänge som noterar närmare 5 miljoner besök (även förutan detta besöksmål hade dock Dalarnas län kunnat ståta som den fjärde största regionen.) Minst antal besök noteras för Gotlands län följt av Norrbottens län.

Av den högra kartan i Figur 3.4 framgår att antalet besöksmål i databasen har ökat snabbt i alla län, men i synnerhet i Skåne län. I vilken utsträckning det förklaras av ökad rapporteringsbenägenhet respektive nytillkomna besöksmål framgår inte av databasen. Besöksutvecklingen vid befintliga besöksmål är negativ i fem län och positiv, men långsammare än rikssnittet, i ytterligare fyra. I flertalet län har besökarna ökat med mellan 1 och 5 procent per år, d v s snabbare än i riket genomsnittligt.

Figur 3.5 illustrerar antalet besök i respektive kategori av besöksmål, fördelat på län och Figur 3.6 visar de olika kategorierna besöksmåls grad av under- (gult) respektive överrepresentation (grönt) i olika län.

Av Figur 3.5 framgår vilka kategorier som har många respektive få besök samt hur geografiskt koncentrerade besöksmålskategorierna är. Vi har redan konstaterat att hälften av besöken vid besöksmål gjordes

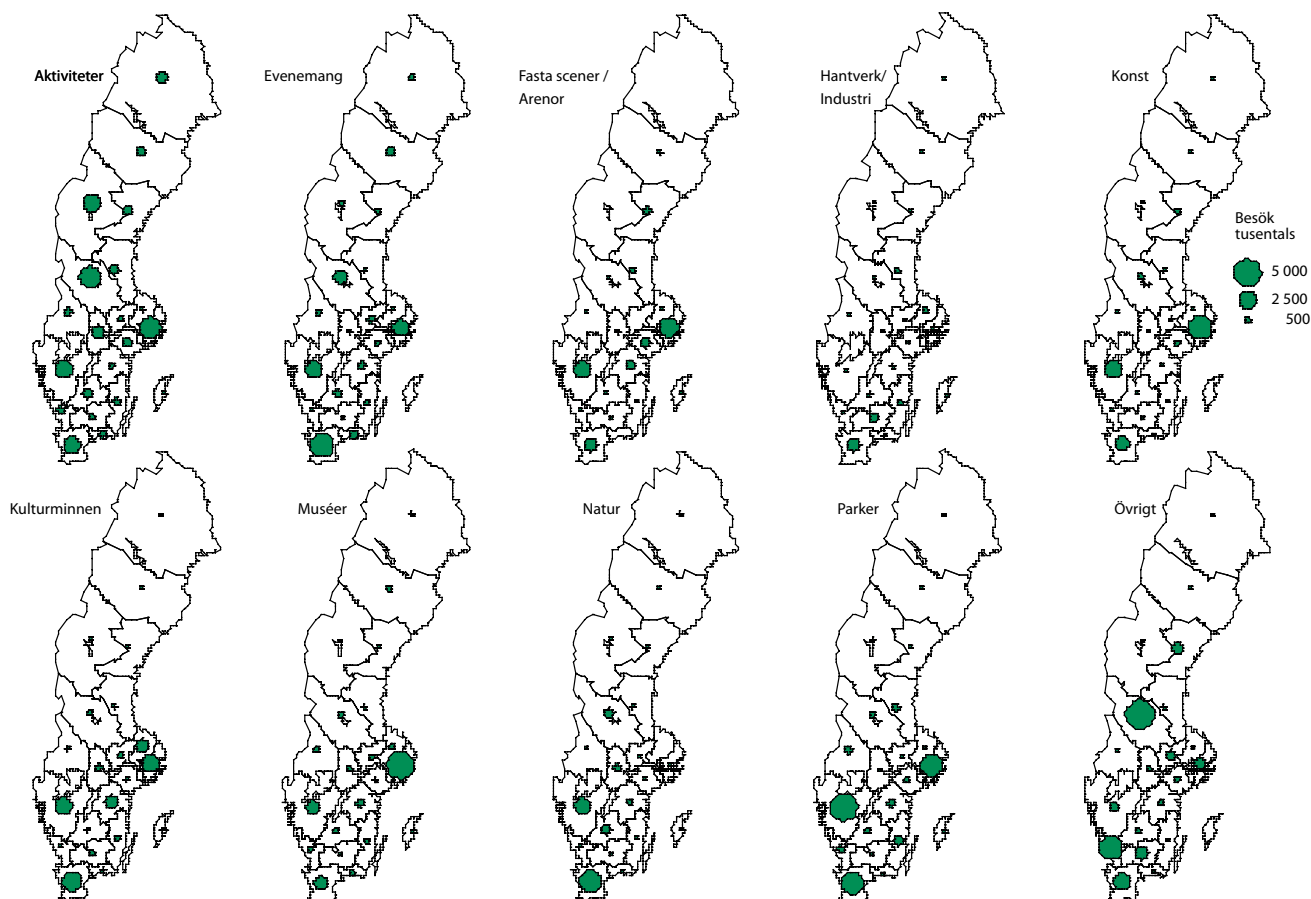
Figur 3.4 Antal besök 2008, besöks- och besöksmålsutveckling 1998-2008, fördelat på län.



i de tre storstadslänen år 2008. Följaktligen är det inte oväntat att de tar stor plats också inom flertalet delkategorier. Mönstret bryts egentligen bara i kategorierna Hantverk och Industri där Skåne läns mat-hantverk och Kronobergs läns glasbruk slår igenom samt kategorierna Natur och Övrigt där Stockholms län är mindre synligt. Därtill kan Jämtlands läns och Dalarnas läns framskjutna ställningar inom kategorin Aktiviteter noteras liksom Dalarnas inom kategorin Evenemang och Östergötland inom kategorin Kulturminnen. Kategorin Övrigt domineras av köpcentrum, Ullared i Hallands län, Kupolen i Dalarnas län, Förmedlingscentralen i Skåne län och IKEA i Kronobergs län.

Figur 3.6 visar i vilka län som respektive kategori är över- respektive underrepresenterad. Tillsammans med resultaten av den kategorivisa besöksutvecklingen som gjordes inledningsvis kan man med hjälp av kartorna bilda sig en uppfattning om hur fördelaktig (för besökstillväxt) sammansättningen av besöksmål är i olika län. T ex kan de tre nordligaste länen, tillsammans med Örebro län och Blekinge län, dra nytta av att ha oproportionellt stora andelar av sina besök i den snabbväxande kategorin Aktivitet, medan särskilt Uppsala län och Gotlands län lider av att vara underrepresenterade i densamma.

Figur 3.5 Antal besök 2008 fördelat på län och huvudkategorier.



Andra snabbväxande kategorier var Fasta scener och arenor där Stockholms län, Södermanlands län och Östergötlands län ligger tungt medan Norrbottens län, Jämtlands län och Västmanlands län över huvud taget inte är representerade; och Natur som ger Skåne län, Gotlands län, Jönköpings län och Örebro län fördelar. Sydöstra Sverige, Skåne län, Uppsala län och Gävleborgs län har vidare en nackdel av att vara överrepresenterade i den kategori som visade svagast besöksutveckling; Hantverk och Industri.

Nästa steg i analysen innebär att länens varierande förutsättningarna – givet deras sammansättning av besöksmål i olika kategorier – beaktas när deras besöksutveckling undersöks. I detta arbete har omfördelningstal beräknats, dels för länen i sina helheter och dels kategori för kategori. Omfördelningstalet beräknas helt enkelt:

$$kb_{t_2} - (Kb_{t_2}/Kb_{t_1} \cdot kb_{t_1})$$

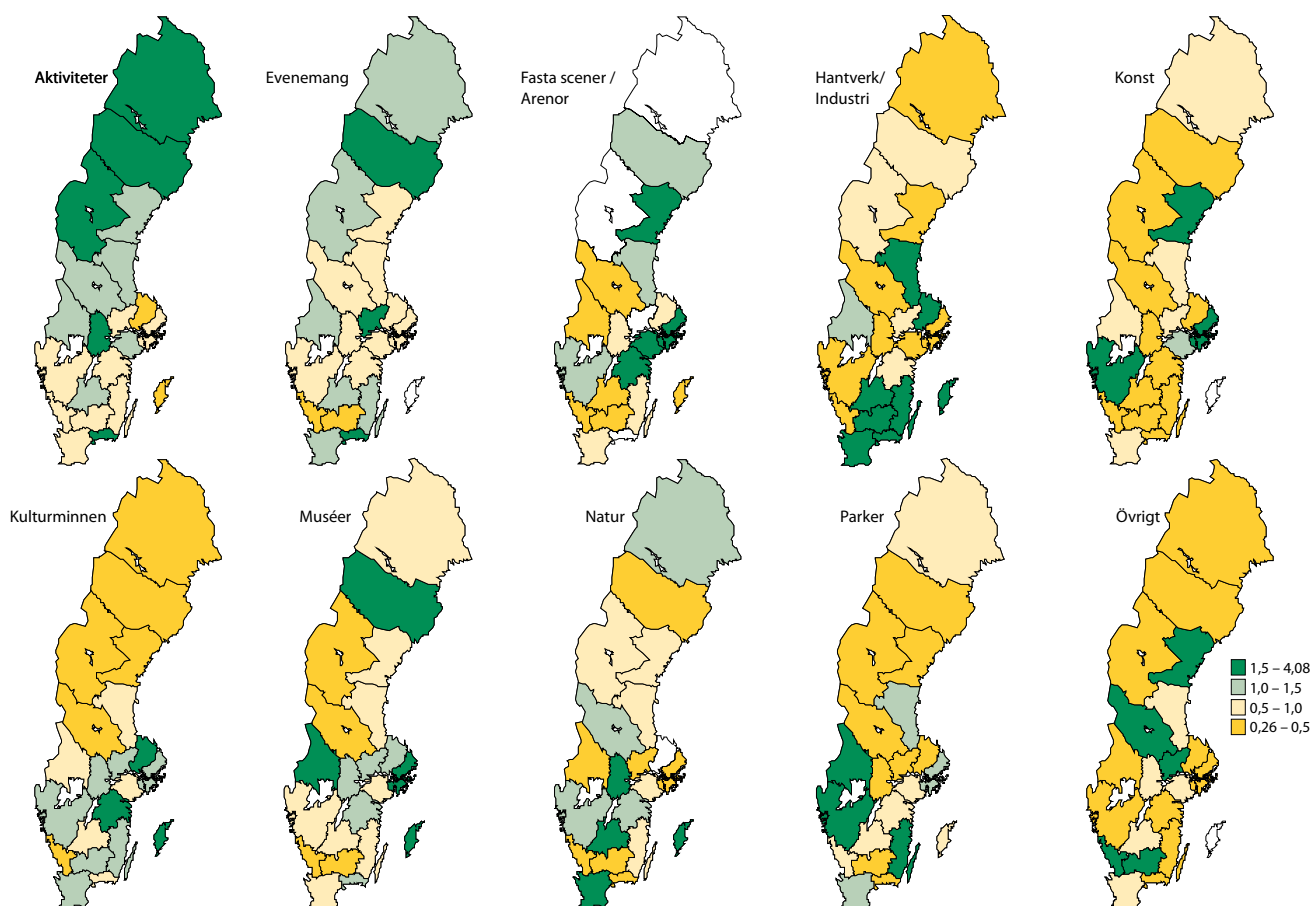
kb_{t_2} = Antal besök (i kategori k) i region y under slutåret;

Kb_{t_2} = Antal besök (i kategori k) i alla regioner under slutåret;

Kb_{t_1} = Antal besök (i kategori k) i alla regioner under det första året

kb_{t_1} = Antal besök (i kategori k) i region y under det första året.

Figur 3.6 Huvudkategoriernas över-/underrepresentation i termer av andel besök 2008, per län.

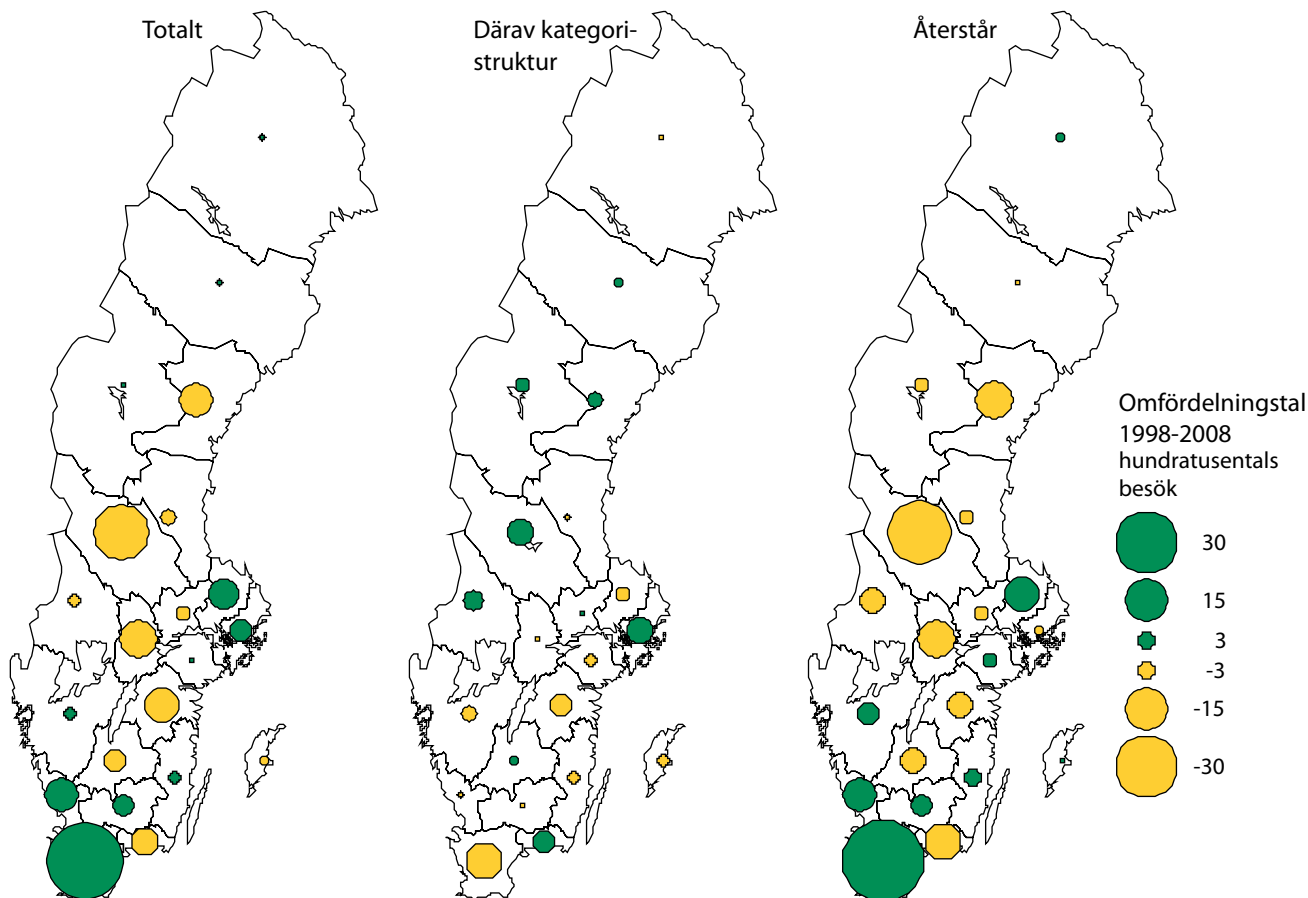


Man beräknar helt enkelt hur många besök en viss (kategori och) region skulle ha haft i slutet av perioden om dess besöksutveckling hade motsvarat den samlade besöksutvecklingen (i kategorin) och jämför sedan detta antal med det faktiska antalet. Omfördelningstalet uttrycks i antal ”vunna” eller ”förlorade” besök. Det hela har karaktären av nollsummespel då riket totalt alltid har o vunna/förlorade besök. Fördelen med detta mått är att man, trots att det är relativt, mäter i antal besök, inte procentsatser som – beroende på kategoriernas länsvisa storlekar – ibland svarar mot ett fåtal besök och ibland tiotusentals. Summan av alla kategoriers förväntade (enligt ovanstående beräkning) besöksantal i en region kommer att avvika från det förväntade besöksantalet i länet beräknat i sin helhet. Denna differens motsvarar betydelsen av regionens speciella kategoristruktur. Återstoden måste förklaras på något annat sätt. Vi har tolkat det som en återspeglning av respektive läns utveckling givet dess förutsättningar.

När omfördelningstalen beräknats för länen i sin helhet har kategorin ”Övriga” uteslutits eftersom den har karaktär av restpost och inbegriper en del mycket stora besöksmål vars förekomst i databasen åtmins-

tone är diskutabla (t ex möbelvaruhus, handelsträdgårdar och stadsbibliotek). Resultatet illustreras i Figur 3.7.

Figur 3.7 Omfördelningstal mellan län 1998–2008, samt andel som hänförs till kategoristruktur.



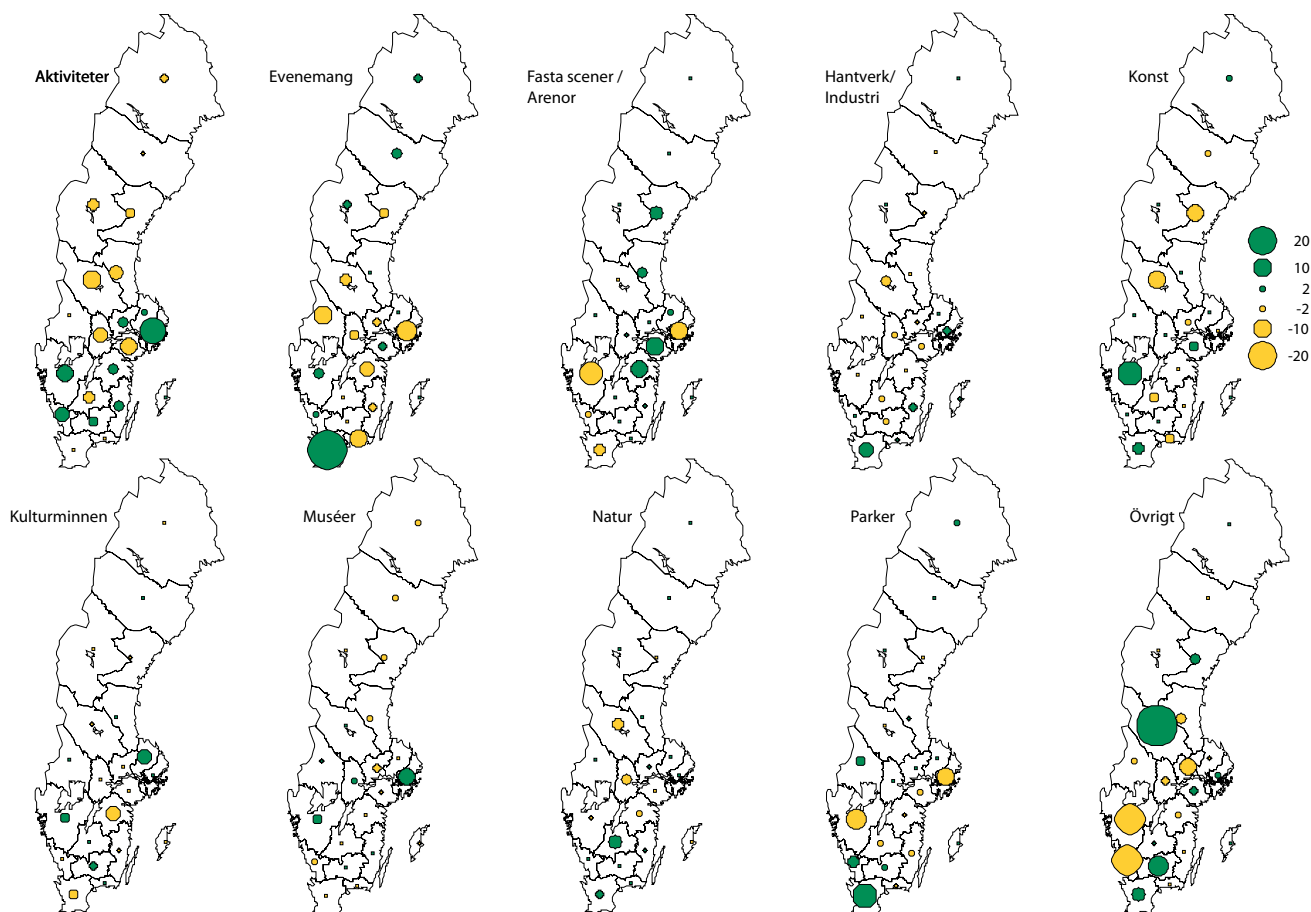
Den vänstra kartan i Figur 3.7 visar att i synnerhet Skåne län, men också ett antal andra län i södra Sverige har ökat sina andelar av det totala antalet besök vid besöksmål 1998-2008. Skåne m fl har flyttat fram sina positioner framför allt på bekostnad av Dalarnas län, Örebro län, Östergötlands län och Västernorrlands län. Mittenkartan i Figur 3.7 visar vad som vore att vänta givet länens unika sammansättningar av besöksmål i olika kategorier och givet hur dessa kategorier har utvecklats. Dalarna, Stockholm, Blekinge, Värmlands, Västernorrlands och Jämtlands län har kategori-strukturer som är fördelaktiga för besöksstillväxten. I synnerhet Skåne och Östergötlands län har motsatt situation. Kartan till höger i Figur 3.7 visar differensen mellan de två första kartorna. Detta kan tolkas som länens resultat givet deras respektive förutsättningar. Skånes position blir än mer iögonfallande eftersom framryckningen har skett trots ett ofördelaktigt utgångsläge. På motsatt vis har t ex Dalarna och Värmland förlorat besöksandelar trots goda förutsättningar. Örebro län har visserligen en ofördelaktig

besöksmålsstruktur, men också bortsett från detta faktum är besöksutvecklingen svag. Kronobergs län har visserligen en fördelaktig besöksmålsstruktur men har icke desto mindre en ännu bättre besöksutveckling än den kan förklara. Storleken på cirklarna antyder att kategoristrukturen som regel ger en mindre förklaring till förändringarna. Figur 3.8 visar hur besöksandelarna har omfördelats mellan länen kategori för kategori.

Inom kategorin Aktiviteter har tyngdpunkten flyttats söderut, framför allt genom tillkomsten av, och stark besökstillväxt vid, ett antal äventyrsbad i södra Sverige. Som framgick av Figur 3.6 är kategorin aktiviteter icke desto mindre fortfarande år 2008 överrepresenterade i Norra Sverige. I synnerhet Skåne – där flera stadsfestivaler visar stark besöksutveckling – har tagit besöksandelar inom kategorin ”Evenemang”. Till de stora evenemang som har tappat besök hör Cosmonova och Parkteatern i Stockholms län, Swedish Rally och Arvikafestivalen i Värmlands län, Sail i Blekinge län och Augustifestivalen i Östergötlands län. Bakom omfördelningen inom kategorin Fasta scener och arenor finner vi ny- eller ombyggda evenemangsarenor i t ex Södermanland, Östergötland och Västernorrland. Den regionala omfördelningen av besök inom kategorin Hantverk och industri är måttlig, men mathantverk gör Skåne till vinnare samtidigt som besökarna vid dalahästtillverkningen i Dalarnas län har minskat. Inom kategorin konst har särskilt Västra Götaland tagit besöksandelar i kraft av en häpnadsväckande uppryckning av Göteborgs konstmuseum. Å andra sidan har några kulturhus i Västernorrland och Dalarna haft kraftgång i besöksutvecklingen. Omfördelningen inom kategorin Kulturminnen är måttlig, men i Uppsala läns växande besöksandelar väger Uppsala Domkyrka tungt samtidigt som särskilt Klosterkyrkan i Vadstena – i Östergötlands län – har tappat besök.

Kategorin museer uppvisar också en ganska måttlig omfördelning av besök, men Stockholms län flyttar fram positionerna främst i kraft av stark besöksutveckling vid Vasamuseet och det flyttade och uppräfschade Polismuseet. Också kategorin Natur uppvisar en måttlig omfördelning; i riktning söderut. Medan några natur- och fritidsområden i framförallt Dalarna och Örebro län har tappat besök har de ökat i Jönköping och Skåne län. Denna förändring är rimligen osäker med tanke på att besöksantalen vid denna typ av besöksmål är grovt skattade. Den huvudsakliga förändringen inom kategorin Parker består av att Skåne tagit besöksandelar av de två andra storstadslänen. I denna utveckling märks ökade besöksantal vid Folkets Park i Malmö och minskande vid Liseberg och Botaniska trädgården i Göteborg samt Bergianska trädgården i Stockholm. Till sist återstår den disparata kategorin ”Övriga”. Där har Dalarnas, Kronobergs, och Skåne län vunnit besöksandelar ifrån särskilt Hallands och Västra Götalands län. I samtliga nämnda län har köpcentra huvudrollerna bakom omfördelningarna.

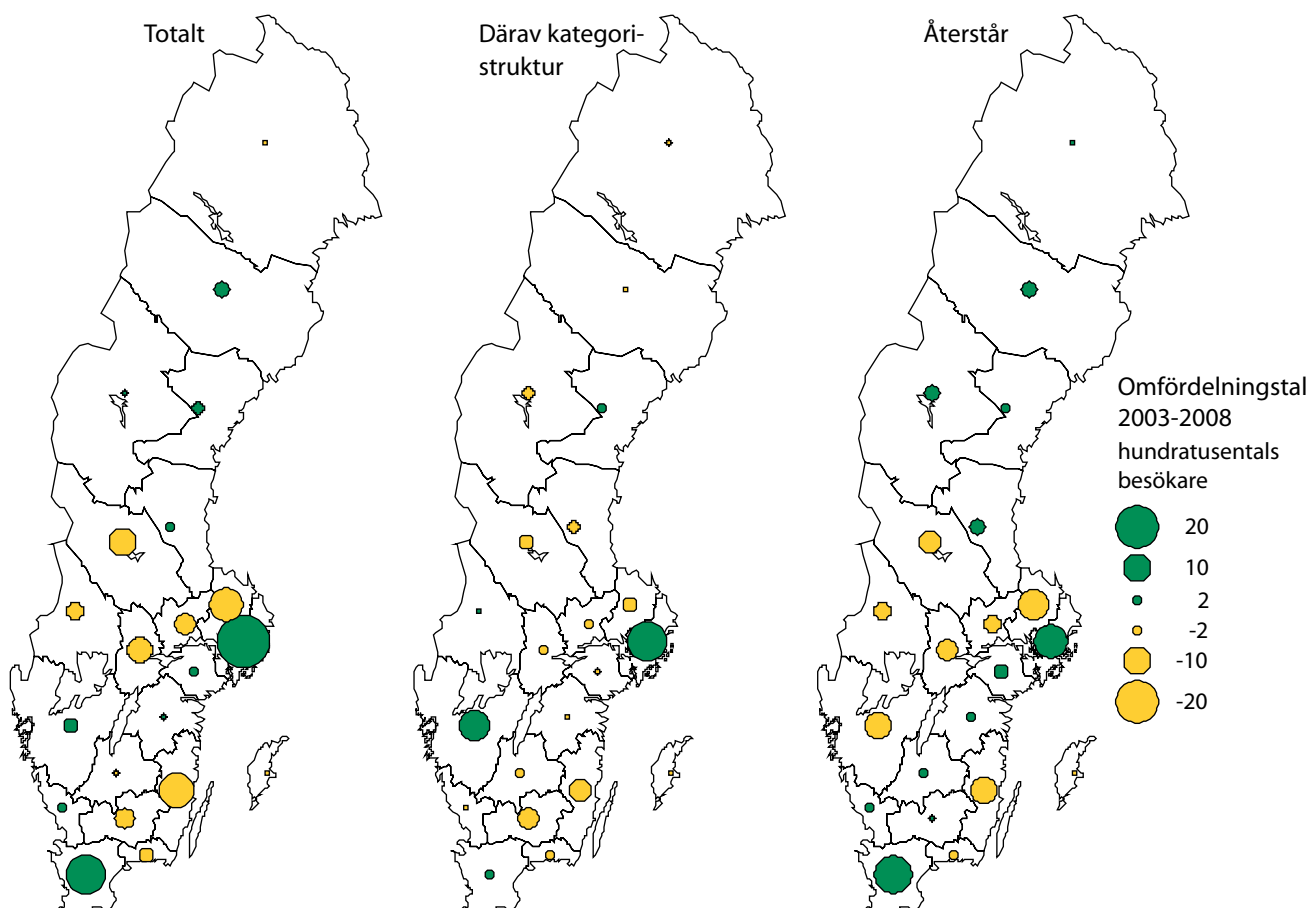
Figur 3.8 Omfördelningstal 1998–2008 fördelat på huvudkategori och län.



Figur 3.9 motsvarar i princip Figur 3.7 men illustrerar endast undersökningsperiodens andra hälft, åren 2003–2008. I kapitel 2 framgick att Fasta scener och arenor, Konst och Övrigt hör till de besöksmålskategorier som hade snabbast utveckling då, medan Hantverk och industri sackade efter.

Besökardomfördelningen under periodens andra hälft (2003-2008) avviker en del från den sammanlagda utvecklingen. Av den vänstra kartan i Figur 3.9 framgår att särskilt Storstadslänen, Västerbotten och Västernorrland vann besöksmålsandelar av Nordvästra Svealand och Sydöstra Götaland. Av mittenkartan framgår att ovan nämnda ”vinnarlän” kunde dra nytta av en fördelaktig besöksmålsstruktur medan de län som tappade besöksandelar – med undantag för Värmland – hade ”strukturell motvind”. Den högra kartan antyder att givet förutsättningarna kommer Skåne, Stockholm, ett stråk däremellan samt Norrlandslänen bäst ut, medan nordvästra Svealand, Västra Götaland och Sydöstra Götaland har utvecklats svagare än väntat.

Figur 3.9 Omfördelningstal mellan län 2003–2008, samt andel som hänförs till kategoristruktur.



3.3 Sammanfattningsvis

- Den geografiska spridningen av besöksmålen är större än spridningen av besöken. Besöken tenderar (med vissa undantag) att vara koncentrerade till de centrala delarna av större befolkningskoncentrationer. Det kan reflektera en större rapporteringsbenägenhet från små orter och/eller att lokalbefolkningen svarar för en hel del besök.
- Särskilt i några kommuner i Norra Svealand och Södra Norrland är antal besök per invånare högt, vilket antyder besöksmålen betydelse för den lokala ekonomin.
- Kända destinationer som Gotland utmärker sig inte i kartbilderna. Förklaringen kan sökas i att besöksmålsdatabasen endast fångar fasta eller geografiskt avgränsade anläggningar.
- Nettotillskotten av besöksmål och den besökstillväxt som oftast följer med dem är spridda över hela landet, men är särskilt starkt i Skåne.
- Södra delen av fjällkedjan, stora delar av Norr- och Västerbottens län och ett område söder om Vättern har en stark besöksutveckling också vid befintliga besöksmål. Längs Bottenhavskusten, i meller-

sta Värmland, på Västgötaslätten och i stora delar av sydöstra Sverige har besökarna vid befintliga besöksmål minskat.

- Flertalet kategorier har sina besökstygdpunkter i storstäderna, men Aktiviteter är mera spritt, särskilt till södra Norrland och Hantverk/Industri är tydligt förskjutet söderut.
- Den geografiska omfördelningen av besöken under perioden 1998 till 2008 i sin helhet gagnade särskilt Skåne på bekostnad av framför allt några län i Mellansverige. Omfördelningen kvarstår även om den geografiskt varierande kategoristrukturen räknas bort.
- Den geografiska omfördelningen under periodens andra hälft gagnade särskilt Skåne och Stockholms län. Fortfarande framstår ett antal län i Mellansverige som förlorare och återigen kvarstår mönstret även bortsett från kategoristrukturen. Stockholm hade dock draghjälp av sin överrepresentation av fasta scener och arenor medan sydöstra Sverige hade en nackdel av sina många besöksmål i kategorin Hantverk och industri.

Appendix

Om Besöksmålsdatabasen

Tillväxtverkets besöksmålsdatabas är ett register över svenska besöksmål som sammanställs och uppdateras av Resurs AB. Besöksmål tolkas här geografiskt snävt. Det är en förutsättning för att Besöksmålsdatabasen är ett s k ”levande register”, vilket innebär att innehållet är stätt i förändring, d v s nya besöksmål läggs till kontinuerligt samtidigt som andra besöksmål avförs och antalet besök rapporteras in kontinuerligt. Som en följd förändras därmed också sammansättningen av besöksmål, något som i sin tur kan hänföras till antingen faktiska förändringar eller till förändrade inrapporteringsrutiner. (Den ena förklaringen utesluter förstås inte den andra.)

En förutsättning för att alls kunna producera data om besöksantal är att besöksmålen är geografiskt avgränsade. Det innebär att t ex besök i Gamla stan i Stockholm eller de Gotlandsturister som bara ”ligger i hängmattan” inte fångas upp av databasen. Man bör alltså vara medveten om att detta material (precis som alla andra material) belyser besöksmålen ur ett visst perspektiv samtidigt som andra infallsvinklar lämnas därhän.

Urvalet av vilka besöksmål som tas med i registret görs ytterst regionalt eftersom företrädare för den lokala och regionala nivån antas ha bästa möjliga kunskap om vilken slags besöksmål som är av betydelse i sina respektive landsändar. Det är en uppenbar styrka med registret att det drar nytta av regionalkännedomen. Å andra sidan riskeras därmed att ett visst mått av inkonsekvens smyger sig in. För att motverka detta har de regionala uppgiftslämnarna en uppsättning stipulerade kriterier för vilka slags besöksmål som hör hemma/inte hör hemma, i registret.

Till varje besöksmål hör uppgifter om följande karaktäristika (även om uppgifter avseende de fyra sistnämnda saknas i många fall).

- Namn
- Lokalisering (län, kommun och i enstaka fall ort)
- Kategori
- Antal besök 1989-2008
- Uppgift om antal besök är uppskattat eller uppmätt
- Uppgift om besöksmålet är året runt-öppet eller säsongöppet
- Uppgift om nyöppning/stängning som textinformation

Det uttag ur databasen som analyseras i föreliggande rapport gjordes 2010 och består av 2 872 poster. Varje post svarar i princip mot ett besöksmål. Sedan föregående analysuttag – år 2005 – har ungefär 700 poster tillkommit samtidigt som ett hundratal har försvunnit. Förändringen har inneburit att en uppdatering av den kategorisering som gjordes då har aktualiserat. En typ av anläggningar som har blivit alltmer frekvent under de senast gångna åren är arenor och konsert-hus. Detta har föranlett oss att bryta ut en ny huvudkategori benämnd ”Fasta scener och arenor”. Dit har också förts begivenheter som äger rum på särskilda anläggningar flyttats (dessa sorterade tidigare under kategorin ”Evenemang”).

Förutom denna justering av kategoriindelningen har också själva kategoriseringen av besöksmålen setts över på förekommen anledning. Detta har föranlett rättelser av 208 poster i övrigt. Någon särskild uppföljning av anmärkningsvärda besöksantal har inte gjorts.

Trots försök att förebygga risken för inkonsekvens i inmatningen kan en sådan inte uteslutas. Detta är självfallet en fråga om bedömningar, men när vi arbetar med materialet kan man inte låta bli att notera att exempelvis ett av landets 17 IKEA-varuhus finns med i databasen; liksom ett av landets alla stadsbibliotek; i Vårgårda kommun ingår två naturreservat medan 99 procent av landets 3 500 andra naturreservat saknas; eller hur de rökerier som ligger längs kusten finns med i databasen om de ligger i Blekinge län, en typ av besöksmål som saknas i grannlänens rapportering, o s v. Måhända beror detta på hur man värderar besöksmålets betydelse lokalt och regionalt. I analysarbetet har vi hanterat detta genom att kommentera när enskilda besöksmål har stort genomslag på resultaten.

I besöksmålsdatabasen förekommer dubbelräkningar. Så rapporteras t ex Sälenfjällens skidanläggningar både var för sig och tillsammans och Stora mosse nationalparks besök redovisas både i sin helhet och fördelade på de tre kommuner som ingår. Ett specialfall uppstår när redovisningen har justerats över tid, t ex när flera anläggningar har slagits samman etc. Datamaterialet har rensats för dubbelräkningar innan analysarbetet. Inalles 48 poster har fått utgå med hänvisning till dubbelräkning.

Besöksmålsdatabasen innehåller tyvärr bara sporadiska uppgifter om öppnings- och stängningsår för besöksmålen. Uppgifter om ett antal besök ett visst år indikerar givetvis också att besöksmålet i fråga har varit öppet, men ibland saknas såväl sådana data som en uttrycklig notering om stängning eller om att besöksmålet öppnade först något senare år. Vi svävar då strängt taget i osäkerhet om huruvida frånvaron av uppgifter om antal besök beror på databrist eller på att besöksmålet har varit stängt. Tvetydigheternas omfattning framgår av Tabell 4.1.

Tabell 4.1 Antal besöksmål som nyöppnat, upphört eller varit oförändrat öppna 1998–2008.

Förändring 1998–2008	Antal besöksmål
Nyöppnade	9
Upphörda	204
Upphörda - sedan åter öppnade	16
Ingen förändring	1 345
tvetydiga uppgifter	1 264
Totalt	2 838

Vi har hanterat detta genom att interpolera uppgifter om besöksantal. Besöksantal inom kategorierna ”Sjö- och havsbad”, ”Fiske”, ”Kulturminnen” och ”Natur” har vid behov interpolerats obegränsat över tid eftersom det är frågan besöksmål som bara i undantagsfall är möjliga att stänga. För övriga kategorier har interpoleringen begränsats till maximalt tre år, dvs fyra år utan uppgifter om vare sig antal besök eller något annat antas besöksmålet ha upphört. Undantag från dessa rutiner har gjorts i enstaka fall där vi händelsevis har kännedom från andra källor, om huruvida ett besöksmål är öppet eller inte ett visst år. Interpoleringens omfattning och hur stor andel av besöksmålen som antas vara stängda olika år framgår av Tabell 4.2

Tabell 4.2 Antal analyserade besöksmål och besök, samt andel interpolerade, 1998-2008.

År	Öppna besöksmål	däruav interpolerade	Stängda*	Antal besök	däruav interpolerade
1998	1 673	208	12%	1 165	83 611 178
1999	1 817	151	8%	1 021	5 479 029
2000	1 944	185	10%	894	5 606 116
2001	2 056	139	7%	782	3 014 408
2002	2 137	154	7%	701	6 249 571
2003	2 177	105	5%	661	2 737 160
2004	2 207	175	8%	631	4 878 985
2005	2 293	181	8%	545	6 045 778
2006	2 351	80	3%	487	2 383 589
2007	2 405	293	12%	433	10 589 667
2008	2 530	465	18%	308	14 094 232

* inkluderar såväl besöksmål som uttryckligen är stängt eller ännu inte har öppnat samt de som antagits stängda i enlighet med ovan specificerade rutiner.

Av tabellen framgår att med denna tolkning har antalet besöksmål ökat kraftigt under den studerade perioden. Samtidigt visar andelen interpoleringar en tendens att minska ända fram till år 2006. Samma tendens kunde noteras år 2005 i en tidigare analys av besöksmålsutvecklingen. Det antyder att uppgiftslämnandet släpar efter en del eller att några av de senaste årens besöksmål är av tillfällig art. Precis som år 2005 kan vi också notera att interpoleringen är av mindre omfattning mätt i antal besök än antal besöksmål. De interpolerade besöksmålen har alltså färre besök än genomsnittligt.

Kvalitet på data

Besöksmålsdatabasen innehåller många olika typer av besöksmål. Det innebär att förutsättningarna för att leverera högkvalitativa data om

antal besök varierar. Medan antalet besök på en badstrand eller i ett naturreservat med nödvändighet måste uppskattas är villkoren för att leverera data betydligt lättare för anläggningar/eventemang som säljer biljetter till varje besök. Oavsett förutsättningarna att fastställa ett besöksantal kan man också definiera besök på olika vis. Hur räknas t ex barn vid besöksmål där de går in gratis? Ska den som köper en tur- och returbiljett på en färjetur räknas två gånger? Eller ska den som bara löser enkelbiljett anses generera bara ett halvt besök? Ska besök vid evenemang som sträcker sig över flera dagar räknas en gång eller varje dag? Här finns inga självklara svar. De uppgifter som finns i databasen om insamlingsmetod av antal besök och öppethållandeperiod är inkompleta. Det är viktigt att vara medveten om dessa osäkerheter. I bästa fall tar skillnaderna ut varandra i ett stort material som detta. Det kan också vara på sin plats att påminna om att alla datamaterial, inte bara besöksmålsdata, är behäftade med olika typer av brister.

Kategoriindelningens uppbyggnad.

Huvudkategori	Mellankategori	Delkategorier
Aktivitet	Bad	Friluftsbad, Inomhusbad, Sjö-/havsbad, Äventyrsbad
	Golf	
	Liftnläggning	
	Övriga inomhus	Aktivitetshus, Teknikhus
	Övriga utomhus	Dressin, Fiske, Flottfärd, Kanot, Ridning, Skärgårdstrafik, Turistbåt, Övriga
Evenemang	Kultureenemang	Bygdespel/krönikespel, Guidning, Konstevenemang, Musikevenemang, Teater, Övriga
	Nöjesevenemang	Marknad, Nöjesevenemang
	Sportevenemang	Idrottsevenemang, Motorevenemang
	Övriga evenemang	Mässor, Övriga
Fasta scener och arenor	Arena	
	Konserhus	
	Motorstadion	
	Teater	
	Travbana	
Hantverk/industri	Hantverk	Glas, Keramik, Slöjd, Smide, Snickeri, Textil, Övriga hantverk
	Industri	Kraftverksbesök, Övriga industribesök
	Mat	
	Övriga	
Konst	Galleri	
	Konsthantverksutställning	
	Konstmuseum	
	Kulturhus	
	Övriga konst	
Kulturminne	Fornlämning	
	Hembygdsgård	
	Industriminne	Gruva, Industrihistorisk miljö
	Kulturhistorisk miljö	Fyr, Fäbod, Kyrka, Slott, Övriga
	Militärhistorisk miljö	
Museum	Friluftsmuseum	Levande museum, Övriga
	Industrimuseum	
	Konstnärshem	
	Militärmuseum	
	Museijärnväg	
	Naturhistoriskt	
	Regionalt museum	Hembygdsmuseum, Länsmuseum, Övriga
	Specialmuseum	Etnografiskt, Historiskt, Idrott, Institutions, Lanthandel, Leksaks, Musik, Övriga
	Tekniskt museum	Fordonsmuseum, Järnvägsmuseum, Lantbruks, Sjöfarts, Övriga
	Övriga	
Natur	Fågel	
	Naturområden	Friluftsområde, Naturreservat, Naturum, Öar, Övriga
	Vattenfall, grottor, mm	Grotta, Vattenfall, Övriga
Parker	Djurpark	Akvarium, Djurpark, Fåglar/fjärilar, Tropikhus, Älgpark
	Fornby	
	Nöjespark	Tivoli, Övriga, Slottspark, Övriga
	Trädgårdar	
Övriga	Kafe/Restaurang	
	Okänd	
	Shopping	
	Turistbyrå	
	Övriga	4H-gård, Arkiv, Byggnadsvård, Folkpark, Handelsträdgård, Mat, Rundturståg, Utkikstorn, Utställning, Övriga

Antal besöksmål och besök 1998 och 2008 fördelat på kategorier och mellankategorier.

Huvudkategori	Mellankategori	Antal 1998		Antal 2008	
		Besöksmål	Besök	Besöksmål	Besök
Aktivitet	Bad	42	6 422 883	76	10 934 680
	Golf	81	494 611	180	1 266 456
	Liftnläggning	58	5 216 017	73	6 954 881
	Övriga inomhus	11	862 578	31	1 622 350
	Övriga utomhus	88	1 125 308	133	2 887 968
Evenemang	Kulturevenemang	25	272 272	101	2 018 564
	Nöjesevenemang	80	3 433 547	185	9 005 108
	Sportevenemang	17	800 137	53	2 561 782
	Övriga evenemang	11	2 319 079	34	3 343 222
Fasta scener och arenor	Arena	7	2 451 997	15	5 090 848
	Konserthus	3	548 000	14	1 872 624
	Motorstadion	5	169 800	10	438 141
	Teater	2	16 190	11	560 072
	Travbana	3	370 393	13	872 764
	Hantverk/industri	Hantverk	70	2 170 234	89
	Industri	10	94 835	14	123 516
	Mat	25	621 831	40	1 437 499
	Övriga	16	465 910	20	692 515
Konst	Galleri	11	225 521	24	317 431
	Konsthantverksutställning	8	123 973	10	161 168
	Konstmuseum	52	2 965 337	71	5 017 128
	Kulturhus	10	2 443 622	17	4 786 744
	Övriga konst	27	410 843	30	499 401
Kulturminne	Fornlämning	18	1 051 985	21	1 737 024
	Hembygdsgränd	52	483 887	55	440 599
	Industriminne	62	1 340 874	76	2 002 386
	Kulturhistorisk miljö	168	8 010 925	185	9 112 999
	Militärhistorisk miljö	10	312 002	19	411 654
Museum	Friluftsmuseum	28	1 121 055	32	1 265 124
	Industrimuseum	71	1 127 757	91	1 158 274
	Konstnärshem	25	247 706	30	273 650
	Militärmuseum	14	232 263	22	401 715
	Museijärnväg	13	169 755	18	247 492
	Naturhistoriskt	20	607 313	24	683 938
	Regionalt museum	94	3 950 389	103	3 666 982
	Specialmuseum	74	1 805 448	112	3 238 012
	Tekniskt museum	61	1 922 310	76	2 377 900
	Övriga	21	313 397	26	373 856
	Natur	Fågel	3	261 000	4
Naturområden		76	7 587 401	87	9 093 346
Vattenfall, grottor, mm		15	415 595	17	644 866
Parker	Djurpark	30	4 706 898	44	5 122 109
	Fornby	13	255 013	15	315 254
	Nöjespark	20	7 184 628	26	9 271 973
	Trädgårdar	25	2 212 817	42	2 568 018
Övriga	Kafe/Restaurang	16	831 800	21	1 173 814
	Okänd	6	43 805	8	53 879
	Shopping	13	5 799 129	25	12 475 112
	Turistbyrå	25	737 110	36	837 285
	Övriga	38	2 253 830	71	4 535 776
Totalt		1 673	89 011 007	2 530	138 758 844

**Tillväxtverket arbetar offensivt för
hållbar tillväxt i hela landet genom
att underlätta företagande.**

Tillväxtverket sprider kunskap om turismens utveckling

Tillväxtverket är ansvarig myndighet för turism och besöksnäringsfrågor och utvecklar näringspolitiska insatser för främjande av turistföretagande och entreprenörskap. Tillväxtverket är också ansvarig myndighet för den officiella turiststatistiken och har som uppgift att ta fram och sprida information och kunskap om turismens utveckling och effekter på näringslivet i Sverige.

Du hittar mer fakta om turismens utveckling på Tillväxtverkets webbplats www.tillvaxtverket.se under rubriken Fakta och statistik, där du också kan beställa eller hämta hem denna publikation.