



LUND UNIVERSITY

När kanslern tvang professorerna att köpa kyrkogård : universitetet lämnar sin södra utpost efter 155 år

Tersmeden, Fredrik

Published in:

Professorsinstallation : Lunds universitet, aulan, 7 november 2014 kl 17.00

2014

[Link to publication](#)

Citation for published version (APA):

Tersmeden, F. (2014). När kanslern tvang professorerna att köpa kyrkogård : universitetet lämnar sin södra utpost efter 155 år. I C. Lange, & C. Brenner (Red.), *Professorsinstallation : Lunds universitet, aulan, 7 november 2014 kl 17.00* (s. 22-27). Lunds universitet, Sektionen kommunikation.
http://www.lu.se/sites/www.lu.se/files/prof-inst_7nov_2014_webb.pdf

Total number of authors:

1

General rights

Unless other specific re-use rights are stated the following general rights apply:

Copyright and moral rights for the publications made accessible in the public portal are retained by the authors and/or other copyright owners and it is a condition of accessing publications that users recognise and abide by the legal requirements associated with these rights.

- Users may download and print one copy of any publication from the public portal for the purpose of private study or research.
- You may not further distribute the material or use it for any profit-making activity or commercial gain
- You may freely distribute the URL identifying the publication in the public portal

Read more about Creative commons licenses: <https://creativecommons.org/licenses/>

Take down policy

If you believe that this document breaches copyright please contact us providing details, and we will remove access to the work immediately and investigate your claim.

LUND UNIVERSITY

PO Box 117
221 00 Lund
+46 46-222 00 00



MIA * CAROLINA

Professorsinstallation

LUNDS UNIVERSITET | AULAN | 7 NOVEMBER 2014 KL 17.00



Denna broschyr finns på inställandis institutioner och kan också beställas från sektionen Kommunikation, tel 046-222 70 10, **e-post** info@kommunikation.lu.se. Broschyren finns även på www.lu.se/om-universitetet/akademiska-hogtider/professorsinstallationer

Produktion Sektionen Kommunikation, Lunds universitet
Foto Kennet Ruona
Tryck Media-Tryck, Lunds universitet, oktober 2014, 700 ex.
Papper Scandia 2000 Smooth white, 200/130 g

När kanslern tvang professorerna att köpa kyrkogård

UNIVERSITETET LÄMNAR SIN SÖDRA UTPOST EFTER 155 ÅR

När Historiska institutionen i somras packade ihop och flyttade från sina dittillsvarande lokaler till det nya humaniorakomplexet LUX innebar det slutet för en 155-årig universitetsnärvaro på tomten mellan Magle stora och Magle lilla kyrkogata. Det kan därför vara värt att ägna några rader åt hur denna fastighet ursprungligen kom i universitetets ägo.

Bakgrunden härtill måste ses i ljuset av naturvetenskapernas expansion under 1800-talet. Redan under det föregående århundradet hade i och för sig ett primitivare "laboratorium chemicum" funnits i ett före detta skolhus invid domkyrkan, men i övrigt hade naturvetarna jämte övriga discipliner inom samtliga fakulteter varit hänvisade till det allt trängre Kungshuset. Tillägget av en flygel till detta – känd som "Kuggis" – år 1800–1802 lättade tillfälligt lokaltrycket men räckte inte på sikt; detta särskilt som både växande vetenskapliga samlingar och införandet av laborationer som undervisningsform gjorde att just naturvetarna hade extra påtagliga lokalbehov.¹

Det första försöket att tillfredsställa dessa behov gjordes 1842–1845. Då uppfördes en helt ny byggnad uppe vid Sandgatans norra ände mot Helgonabacken, ämnad för de fysiska, kemiska och zoologiska institutionerna. Som arkitekt för bygget anlätades professorn i grekiska Carl Georg Brunius, som när ritningarna drogs upp tillika var universitetets rektor – synen på jäv var uppenbarligen annorlunda då! Trots att den nya byggnaden var en för det dåtida Lund imponerande stor trevåningsanläggning befanns den dock snabbt otillräcklig för sitt syfte, och bara några år senare (1849) gjorde universitetet ett byte med kyrkan. Institutionsbyggnaden på Helgonabacken blev biskopsbostad och naturvetarna tog i stället över

det större hus vid Krafts torg (nuvarande Historiska museet) som kyrkan ursprungligen uppfört för detta syfte.² Snart nog skulle dock klagomål även över de nya gemensamma lokalernas otillräcklighet höras.

1850- och 1860-talen var generellt knappast någon glanstid för Lunds universitet. Antalet vetenskapligt lysande namn i lärarkåren var litet, och många av professorerna var åldriga samt därtill ofta mer utmärkta av originalitet än av snille. Så i vart fall om man får tro den rätt kritiska bild som universitetsbibliotekarien Elof Tegnér senare tecknade av denna sin studietid.³ Undantag fanns dock. Bland dem som, enligt Tegnér, universitetet hade både "nytta och heder" av fanns Nils Johan Berlin (1812–1891), en uppsaliensare från Norrland, vilken 1845 flyttat ned till Lund för att bli extra ordinarie professor i farmakologi, några år senare bytt mot en ordinarie professur i kemi och mineralogi. "Berlin var en bland min studenttids mest ansedda professorer, myndig och säker i sitt uppträdande, redig och klar i sin framställning", skriver Tegnér.⁴

Berlin var även en praktiskt inriktad och driftig person. När de nya kommunalförordningarna (grunden för dagens kommunala självstyre) trädde i kraft 1863 var Berlin en av de akademiker som röstades in i Lunds första stadsfullmäktige.⁵ Han var då redan en drivande kraft i den kommitté som såg till att Lund samma år



Kemiprofessor Nils Johan Berlin. Detalj ur ett kollage med universitetets samtliga lärare år 1868. Bildkälla: AF:s Arkiv.

fick gasbelysning.⁶ Sedermera blev han utnämnd till generaldirektör för Sundhetskollégium i Stockholm.⁷ Allt detta låg dock ännu några år fram i tiden då Berlin började driva frågan om en separat kemisk institution. Redan 1853 – bara fyra år efter inflyttningen i det tidigare biskopsresidenset – hade han första gången fört frågan på tal.⁸ Då han i februari 1856 ånyo lyfte frågan om sitt ämnes lokalmässiga olägenheter i konsistoriet skrädde han inte orden rörande ”den i allo otjenliga beskaffenheten af den lokal som sedan 1849 blifvit använd till laboratorium chemicum”. Klagomålet gällde bland annat att lokalen ”i afseende till sin ringa höjd af 4 alnar 4 tum [c:a 2,47 m] samt brist på rör i väggarne, under begagnandet fylles med rök och sura ångor”. Därtill räckte utrymmet inte till för alla studenter som önskade studera kemi; Berlin tvangs avvisa runt hälften av de årligen sökande. Hans ord gjorde verkan: konsistoriet beslöt att göra hemställan om medel för ett separat kemiskt laboratorium till såväl kanslern som till Kungl Maj:t och höstens stundande riksdag.⁹ Knappt två år senare, i januari 1858, kunde Berlin åter ta upp frågan, nu med anledning av att riksdagen beslutat att för ändamålet tilldela universitetet 30 000 riksdaler banco.¹⁰

Därmed var dock frågan ingalunda löst. Tvärtom stundade nu den stora interna striden: den om den nya kemiinstitutionens placering.¹¹ Berlin framförde själv tre alternativ: i nordöstra hörnet av Paradislyckan, vid Norra Vallgatan samt – vilket i längden skulle bli hans huvudförslag – tomten mellan de båda Magle kyrkogatorna. Mot Berlin stod framför allt botanikprofessorn Jacob Georg Agardh, som pläderade för att det kemiska laboratoriet borde placeras i en del av den dåvarande botaniska trädgården (nuvarande Universitetsplatsen). Agardhs förslag var inte utan egennyttig baktanke. Han åstundade vid denna tid att få lämna den gamla botaniska trädgården och i stället anlägga en ny, större sådan utanför stadsvallen. Ett beslut om att börja ta den gamla trädgården i anspråk för institutionsbyggnader skulle vara ett tydligt första steg i den riktningen. Berlin å sin sida sade sig inte ha något emot en ny botanisk trädgård, men ville inte se dessa mer långsiktiga planer sammankopplade med sitt institutionsbygge som han menade var alltför brådskande. Kring professorerna Agardh och Berlin



Universitetskanslern greve Gustaf Sparre som stöttade Berlins val av tomt. Målning i Lunds universitets konstsamling. Foto: artikelförfattaren.

bildades nu två läger i konsistoriet, av vilka det förra visade sig starkast: omröstningen utföll till Agardhs fördel. Berlin skulle dock ändå draga det längsta strået. När ärendet slutligen hamnade hos universitetets tillförordnade kansler, greve Gustaf Sparre, delade han nämligen inte konsistoriets uppfattning. En flytt av trädgården var, skrev Sparre, ”under nuvarande omständigheter både aflägsen och oviss” och han fann det således ”icke lämpligt att frågan om plats för det nya kemiska laboratoriet göres beroende af förslaget till botaniska trädgårdens flyttning”. Konsistoriet ålades därmed att ånyo bereda frågan om det kemiska laboratoriets placering.¹²

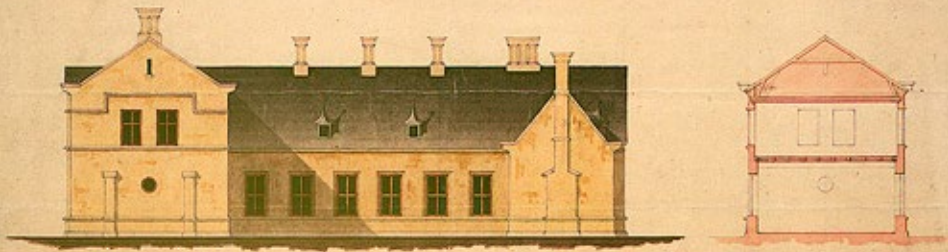
Detta skulle inte bli enda gången kanslern kom till Berlins hjälp. Motståndet mot att inköpa tomten i kvarteret Maria Magle fortfor nämligen hos många av professorerna. Årets rektor, språkprofessorn Tornberg,

Yörfflag till Laboratoriebbyggnad vid Lunds Universitet. de Comité Minärens part 1 2/1879, 1/227



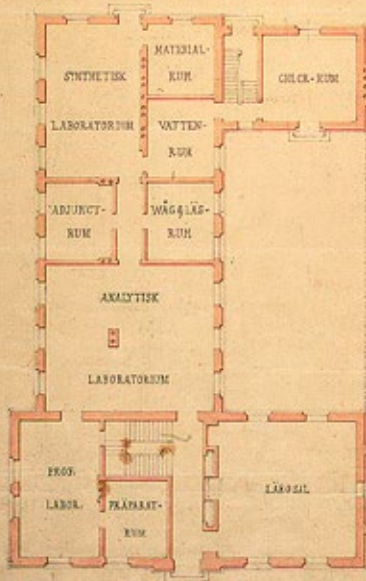
FRÖSTFACAD

BAKSTFACAD

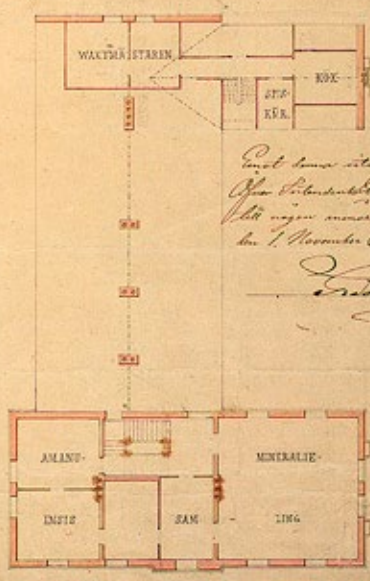


SIDOFACAD

GENÖRSKÄNING



1^{re} VÅNINGEN



2^{de} VÅNINGEN

*Enligt denna ritning finnes kort
Öfver tillståndet för byggnaden
och till någon anmärkning. Skeddheten
den 1 November 1879*

*L. Rydberg
Arkitekt*

LUNDENS UNIVERSITET
BYGGNADSTÄLLNINGEN
Historiska arkivbyråns Arkiv
No. 1
R. 1111

L. Rydberg
EX. 657

karaktäriserade den av Berlin förordade platsen som "vattensjuk och aflägsse belägen i den mest oansenliga stadsdelen bredvid fattighus och fattigskola".¹³ Berlin å sin sida genmälde att han inte kunde "fatta den satsens giltighet, att Universitetet skulle splittras, ja fördärfvas, om laboratoriet förlades 500–600 steg från Lundagård".¹⁴ Men konsistoriemajoriteten framhärddade: med eller utan flytt av Botan föreslog man ändå att den nya institutionen skulle förläggas vid Sandgatan mellan den Anatomiska institutionen (den byggnad som fram till i somras var Archaeologicum) och "Kuggis". Kanslern gick dock ånyo på Berlins linje. I en skrivelse av den 15 februari 1859 upprepade han att frågan om en kemisk institution inte borde "inblandas" i botanärendet, samt meddelade att han redan "hos Kongl Maj:t i underdånighet anhållit om nådig tillåtelse att för ändamålet få låta, mot ofvannämnda pris, inköpa dem s.k. Magle Kyrkogård", något som höga vederbörande också beviljat.¹⁵ Konsistoriet var ställt inför fullbordat faktum – Berlin hade vunnit.¹⁶ Därefter gick allt fort. Mindre än en månad efter att kanslerns brev anlänt hade köpevillkoren godkänts och efter ytterligare en månad meddelade räntmästaren att universitetet erhållit köpebrev för tomten.¹⁷

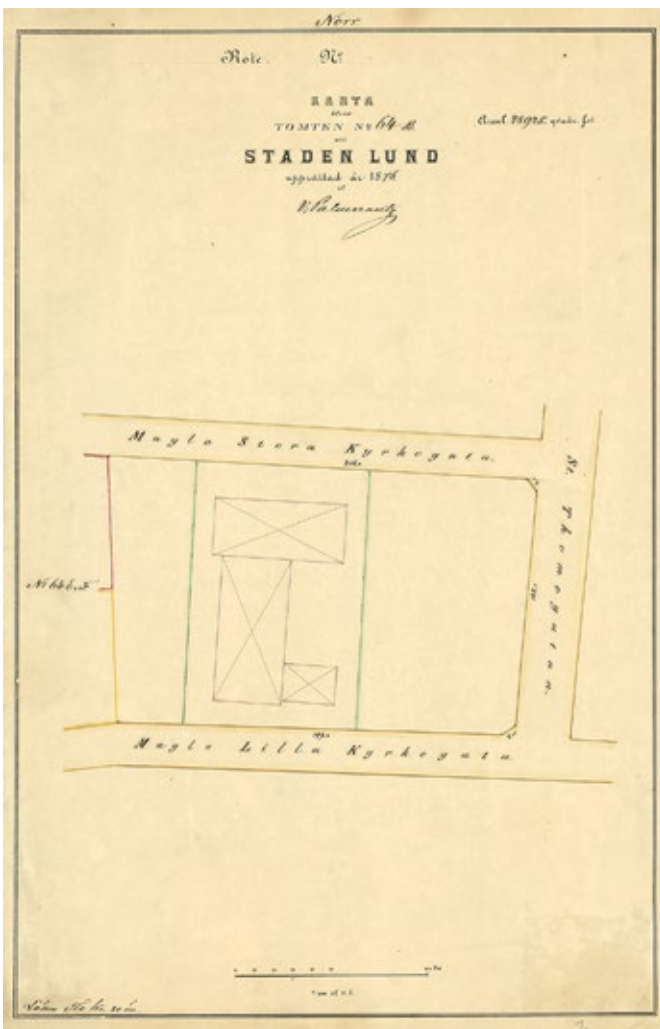
Av protokollen närmast efter att kanslern sagt sitt framgår att den markägare som Berlin, jämte räntmästaren, nu fick i uppdrag att förhandla med rörande tomtens förvärv var en "doktor Melin".¹⁸ Något förnamn angavs inte, men av allt att döma syftade namnet på en av Berlins egna professorskollegor, teologie doktorn och professorn i exegetisk teologi Hans Magnus Melin. Detta universitetsinterna förhållande mellan köpare och säljare bör rimligen ha underlättat transaktionen, även om Melin vid denna tid sedan ett par år anhållit om befrielse från att delta i konsistoriets arbete.¹⁹ Melins ägor i kvarteret omfattade för övrigt mer än den del universitetet inköpte. Efter hans död kunde hans änka år 1881 på en angränsande tomt låta inrätta ett hem för präst-änkor kallat "Melins minne". Denna byggnad revs år 1972 – för att bereda plats åt en bilparkering!²⁰

Motstående sida: Ludvig Fengers ursprungliga ritning till kemisk institution 1859. Bildkälla: Lunds universitetsarkiv.

Som framgått av formuleringen i kanslerns brev ovan så hade den tomt Berlin fastnat för en något ovanlig förhistoria: den var en gammal kyrkogård. Här hade under medeltiden Maria Magle kyrka legat, omnämnd första gången 1222 men 1680 omtalad med orden att den "nu lenge haffver werit øde". Kyrkans exakta läge var länge okänt men år 1998 fann man vid ett rödragningsarbete på Historiska institutionens tomt lämningar efter den på den nuvarande byggnadens innergård och i dess källare. I den senare kan dessa arkeologiska fynd fortfarande beses av den som har tillträde dit! Själva kyrkogården kom dock att vara i fortsatt bruk under ett par århundraden efter kyrkans försvinnande. 1712 tjänade den som pestkyrkogård, senare som begravningsplats dels för Lunds fattiga, dels för boende i Östra Torn by. Den sista begravningen ägde rum så sent som 1816, mindre än en mansålder före universitetets köp av tomten.²¹

Med köpet klart var tiden kommen att upprätta ritningar till den nya institutionsbyggnaden. Uppdraget gick till den unge danske arkitekten Ludvig Fenger (1833–1905), vars främsta dåvarande merit var att han byggt ett laboratorium för den danska Landbohøiskolen. Åt Berlin ritade Fenger en trelängd byggnad med för tiden ganska sparsamt dekorerade fasader. Dessa kom dock att bli än slätare och stramare sedan ritningarna passerat Överintendent-ämbetet i Stockholm. Resultatet blev en byggnad som av arkitekturhistorikern Hjördis Kristenson betecknats som "ett för sin tid och sin art unikt exempel på anspråkslöshet".²² Höstterminen 1862 stod de sparsmakade lokalerna klara för inflyttning.²³

I väntan härpå hade det skett förändringar inom Berlins ämnesområde. Han hade dittills ensam företrätt hela kemiämnet, såväl de delar som hörde till de rena naturvetenskaperna som de som hörde till medicinen. I december 1860 beslöt Kungl Maj:t dock att inrätta en specifik professur i medicinsk och fysiologisk kemi, vilken Berlin själv erhöi. Som ny professor i allmän kemi och mineralogi utsågs 1862 Berlins dittillsvarande adjunkt Christian Wilhelm Blomstrand. Således kom redan från början två institutioner med olika fakultetstillhörighet att samsas i huset i Maria Magle.²⁴ Inledningsvis ansågs detta inte utgöra något problem, men redan efter något drygt decennium befanns samboskapet trångbott, och 1876 erhöi



Kemiska institutionens tomt i kvarteret Maria Magle år 1876. Ritning troligen uppgjord inför institutionsbyggnadens planerade utbyggnad österut. Bildkälla: Lunds universitetsarkiv.

medel till en utbyggnad österut mot Stora Tomegatan, vilken stod klar omkring 1880.²⁵ Institutionsbyggnaden hade därmed i huvudsak fått det yttre utseende den har än i dag.

Husets senare öden kan i korthet sammanfattas sålunda: 1924 flyttade den medicinska delen av kemin till en ny egen byggnad vid Sölvegatan. Naturvetarkemisterna rådde nu ensamma över hela den gamla byggnaden fram till 1930 då den nyinrättade Limnologiska institutionen fick disponera vissa rum i huset. Limnologerna kom några år senare att helt ta över institutionen då även de återstående kemisterna 1937–1938 flyttade ut till nybyggda, mer ändamålsenliga lokaler.²⁶

Efter andra världskriget kom en utveckling liknande den som naturvetenskaperna haft hundra år tidigare att känneteckna en annan fakultet, den filosofiska. Även för denna hade nu Kungshuset blivit för trångbott, och de olika ämnena började se sig om efter egna, större lokaler. Bland de första humanisterna att flytta ut fanns historikerna, vilka från senhösten 1950 övertog delar av Limnologernas hus.²⁷ Änno samsades således två fakulteter i lokalerna, och det fram till slutet av 1960-talet då limnologerna, som de sista naturvetarna, flyttade ut ur huset.²⁸ Därefter och fram till i somras har historikerna varit de huvudsakliga hyresgästerna i professor Berlins "Gamla kemikum" (om än ofta i samboskap med andra mindre organisatoriska enheter inom universitetet).²⁹

I dag skulle vi kanske inte längre beteckna fastigheten i kvarteret Maria Magle som "aflägs belägen i den mest oansenliga stadsdelen", men faktum kvarstår att tomten under sina 155 år i akademins tjänst kommit att utgöra något av en udda sydlig utpost i en stadsbild där universitetet i övrigt konsekvent expanderat norrut. Nu är det alltså slut med det, och även historikerna återfinns numera i stadens nordligare delar. Vad det härefter skall bli av den gamla institutionsbyggnaden på Magle stora kyrkogata är i skrivande stund inte helt bestämt, men tankar lär finnas på att omvandla den till bostäder. Vad som än blir av därmed så lär ett minne från byggnadens ursprungliga funktion som kemiskt laboratorium bli kvar: de många skorstenarna. De är nämligen, trots att de i dag saknar all praktisk funktion, kulturskyddade.³⁰

*Fredrik Tersmeden
Arkivarie vid Universitetsarkivet
(och f d historiestudent)*

FOTNOTER

1. Per Örtengren: *Historiska notiser kring Lunds universitets byggnads- och markfrågor* (Lunds universitets årsskrift. N.F. Avd 1. Bd 46. Nr 5; Lund 1951), s 17ff, 102.
2. Örtengren 1951, s 20f; Hjärdis Kristenson: *Vetenskapens byggnader under 1800-talet – Lund och Europa* (Lund 1990), s 22–36 ; *Lunds bevaringsprogram* (bevaringsprogram.lund.se/wiki/Bevaringsprogram): Bispén 1.
3. Elof Tegnér: *Minnen och Silhouetter – Anteckningar nedskrifna under sommarvistelser vid Arild på 1890-talet* (Lund 1974), s 16ff.
4. Tegnér 1974, s 30 och 49.
5. Krister Gierow: *Kommunal självstyrelse i Lund – Minnesskrift med anledning av stadsfullmäktiges 100-årsjubileum* (Lund 1964), s 41.
6. William Karlsson: "När Lund fick gasljus" i densamme: *Platser och människor* (Lund 1954), s 58.
7. Hj Löndahl: "Nils Johan Berlin" i *Svenskt biografiskt lexikon*, bd 3 (Stockholm 1922), s 759.
8. Kristenson 1990, s 79.
9. Lunds universitetsarkiv (LUA): Kansliets arkiv 1666–1930/31, vol A 2 A:127 (Consistorii majoris konceptprotokoll 1856), protokoll 1856-02-06, § 7 med bilaga.
10. LUA: Kansliets arkiv 1666–1930/31, vol A 2 A:129 (Consistorii majoris konceptprotokoll 1858), protokoll 1858-01-16, § 8.
11. Skildringen av denna strid bygger, där ej annat särskilt anges, på Kristenson 1990, s 80ff.
12. LUA: Kansliets arkiv 1666–1930/31, vol E 3 A:42 (Kanslersbrev 1858), brev 1858-10-01.
13. Kristenson 1990, s 80.
14. a a, s 82.
15. LUA: Kansliets arkiv 1666–1930/31, vol E 3 A:43 (Kanslersbrev 1859), brev 1859-02-15.
16. Detta avseende institutionens placering. På en annan punkt fick Berlin däremot se sig besegrad, och det gällde hans önskan att i institutionen även få inreda en tjänstebostad för sig själv; se Kristenson 1990, s 81ff.
17. LUA: Räntekammarens och kontorets arkiv 1666–1964, vol A 2:7 (Consistorii minoris och drätselnämndens konceptprotokoll 1859), protokoll 1859-03-14 resp 1859-04-15.
18. LUA: Räntekammarens och kontorets arkiv 1666–1964, vol A 2:7 (Consistorii minoris och drätselnämndens konceptprotokoll 1859), protokoll 1859-02-28.
19. LUA: Kansliets arkiv 1666–1930/31, vol A 2 A:127 (Consistorii majoris konceptprotokoll 1856), protokoll 1856-05-24, § 10.
20. *Bevaringsprogram*: Maria Magle; Oloph Bexell: "Hans Magnus Melin" i *Svenskt biografiskt lexikon*, bd 25 (Stockholm 1985–87), s 370. I samband med försäljningen synes Melin själv ha flyttat från kvarteret till en bostad på den numera försvunna Lilla Kungsgatan; se *Lunds Kungl. Universitets katalog* närmast före och efter höstterminen 1859.
21. Informationsfolder från Historiska institutionen ht 2009 (http://www.hist.lu.se/fileadmin/user_upload/hist/documents/infoHT09.pdf), s 3; *Bevaringsprogram*: Maria Magle; *Kulturportal Lund* (www.kulturportallund.se): Historiska institutionen. Uppgifterna om när kyrkan skall ha uppgivits som ödelagd varierar i dessa källor mellan 1570 och 1680; det senare årtalet är från Bevaringsprogrammet.
22. Kristenson 1990, s 100ff; citatet återfinns på s 103.
23. Elof Tegnér: *Lunds universitet 1872–1897* (Lund 1897), s 245.
24. Örtengren 1951, s 80f, 102f; Martin Weibull & Elof Tegnér: *Lunds universitets historia 1668–1868*, bd 2 (Lund 1868), s 317, 319; Tegnér 1897, s 246.
25. Örtengren 1951, s 80, 103. Härvid lades också en extra våning till de delar av den äldre byggnaden som dittills bara haft ett våningsplan.
26. Örtengren 1951, s 81f, 103, 106.
27. *Lunds universitets årsberättelse 1950–1951* (Lund 1952), s 48.
28. Fr o m läsåret 1968/69 förtecknas Limnologiska institutionen som belägen på Fabrikgatan 2; se *Lunds universitets katalog läsåret 1968/1969*, del 2, s 70.
29. Bevaringsprogrammet anger att byggnaden "överläts" till Historiska institutionen 1959. Som andra källor utvisar att historikerna då sedan flera år fanns i huset och att limnologerna blev kvar ännu ett decennium kan detta kanske åsyfta när historikerna kom att räknas som byggnadens "förstahandshyresgäst".
30. *Kulturportal Lund*: Historiska institutionen