



LUND UNIVERSITY

Effekter av LTHs pedagogikutvecklingsaktiviteter på LTH-lärarnas undervisning

Borell, Jonas; Andersson, Karim

Published in:
Proceedings från LTHs 8:e pedagogiska inspirationskonferens

2014

[Link to publication](#)

Citation for published version (APA):
Borell, J., & Andersson, K. (2014). Effekter av LTHs pedagogikutvecklingsaktiviteter på LTH-lärarnas undervisning. I *Proceedings från LTHs 8:e pedagogiska inspirationskonferens* Lunds Tekniska Högskola.

Total number of authors:
2

General rights

Unless other specific re-use rights are stated the following general rights apply:
Copyright and moral rights for the publications made accessible in the public portal are retained by the authors and/or other copyright owners and it is a condition of accessing publications that users recognise and abide by the legal requirements associated with these rights.

- Users may download and print one copy of any publication from the public portal for the purpose of private study or research.
- You may not further distribute the material or use it for any profit-making activity or commercial gain
- You may freely distribute the URL identifying the publication in the public portal

Read more about Creative commons licenses: <https://creativecommons.org/licenses/>

Take down policy

If you believe that this document breaches copyright please contact us providing details, and we will remove access to the work immediately and investigate your claim.

LUND UNIVERSITY

PO Box 117
221 00 Lund
+46 46-222 00 00

Effekter av LTHs pedagogikutvecklingsaktiviteter på LTH-lärarnas undervisning

J. Borell och K. Andersson

Abstract—Vi har studerat hur omfattningen av den kursansvariga lärarens behörighetsgivande pedagogikutbildning (BHU) samvarierar med studenternas bedömningar av den pedagogiska kvalitén på kurser uttryckt genom kursutvärderingarnas data från Course Experience Questionnaire (CEQ). Vi har även studerat hur CEQ-resultaten ser ut beroende på ifall den kursansvariga läraren har graden Excellent Teaching Practitioner (ETP) eller ej. Vår studie tyder på en oklar relation mellan kursansvariga lärares omfattning av BHU och utfallet i CEQ-resultat. Kurser där den ansvariga läraren har ETP når i medel något bättre CEQ-resultat än kurser där den ansvariga läraren inte har ETP. I papret diskuteras kort möjligheter till djupare och kompletterande studier av området.

Index Terms— BHU, CEQ, ETP.

I. INTRODUKTION

LTH har länge arbetat med att erbjuda sina lärare chanser att förkovra sig inom pedagogik och didaktik. Exempelvis arrangeras ett mångsidigt utbud av kurser som fakultetens undervisande personal kan delta i. Denna verksamhet regleras bl a i en särskild utbildningsplan för behörighetsgivande pedagogikutbildning (BHU) [1].

Strategier för BHU kan se olika ut. Bekantskap med aktionsforskning som ram för förändringsarbete, en problematisering av reflektionens karaktär och betydelse för praktiken, samt en förståelse för förutsättningar för studenternas lärande har föreslagits som hörnpelare i en grundläggande utbildning för högskole- och universitetslärare [2].

För att BHU-kurser ska kunna anses verksamma bör lärare som deltagit i BHU, oavsett faktisk metod för och innehåll i BHU-kurserna, vara bättre pedagoger än de lärare som inte deltagit, och mer BHU bör vara bättre än mindre BHU.

En majoritet av LTHs lärare har BHU, men omfattningen varierar. Hur omfattande BHU LTH-lärare som varit kursansvariga för CEQ-utvärderade kurser HT2008-VT2013 hade visas i Tabell 1.

TABELL 1
ANTAL KURSANSVARIGA LÄRARE FÖR CEQ-UTVÄRDERADE
KURSER PÅ LTH FÖRDELAT EFTER ANTAL BHU-VECKOR

BHU-veckor	0	0,2-4,8	5-9,8	10-
Antal lärare	219	148	182	86
Medelvärde	0	2,4	6,5	11,9
Median	0	2,0	6,5	11,0
Typvärde	0	2,0	5,0	10,0
StdAvv	0	0,94	1,42	2,32

Vid LTH finns även den pedagogiska akademien. LTHs lärare kan ansöka om att få sitt pedagogiska "scholarship" bedömt, och eventuellt erhålla titeln Excellent Teaching Practitioner (ETP) [3]. Tanken är att uppmärksamma och belöna goda lärare som systematiskt utvecklar sin praktik och delar med sig av sina erfarenheter. Rimligen bör lärare som erhållit ETP uppnå bättre pedagogiska resultat än andra lärare.

Vi har undersökt hur kvalitén på LTH-lärares undervisning varierar med omfattningen av deras BHU respektive med eventuellt medlemskap i LTHs pedagogiska akademi. Resultaten beskrivs i detta paper.

II. METOD OCH MATERIAL

Pedagogisk kvalitet hos lärare är svår att mäta. I en ideal värld skulle examination, dvs andel godkända studenter (och i förekommande fall även fördelningen mellan olika betygssteg) ge en indikation om lärares pedagogiska kvaliteter (även om andra faktorer så klart spelar in). Validitet och reliabilitet hos examinationen, i termer av LADOK-resultat, är emellertid oklar. I stället kan man undersöka relevanta aspekter av den pedagogiska processen, så som de uppfattats av studenterna [4]. Detta mäts på LTH systematiskt med Course Experience Questionnaire (CEQ) [5]. Vi har i denna undersökning valt att arbeta med CEQ-data som mått på den pedagogiska kvaliteten hos lärarnas undervisning.

Den undersökta populationen av LTH-lärare har definierats utifrån registerdata. Vid undersökningen av relationen mellan omfattningen av BHU och CEQ-resultat valdes alla LTH-lärare som varit kursansvariga för CEQ-utvärderade kurser fr.o.m. HT2008 t.o.m. VT2013 ut, och för dessa hämtades varje individs omfattning av BHU (i antal veckor) från personalsystemet Primula. Omfattningen delades i fyra grupper, med olika mycket BHU. Antalet individer i respektive grupp framgår av tabell 1. Ur CEQ-databasen hämtades CEQ-data, och per BHU-grupp beräknades CEQ-medelvärdena för varje flervalsfråga i LTHs CEQ-enkät ut. Resultatet visas nedan i Diagram 1.

Vi har valt att endast titta på data från de 5 senaste åren (HT2008-VT2013), för att antal BHU-veckor förändras kontinuerligt, samtidigt som uppgifterna i Primula inte alltid innehåller uppgifter om när BHU-veckorna är intjänade. Därför tog vi inte med en allt för lång period bakåt i tiden. Eftersom de studentrika grundläggande matematikkurserna läses av många program samtidigt men har olika huvudlärare inblandade samtidigt för olika program och dessa grupperingar inte finns tydligt dokumenterade så att man kan

koppla en viss lärare till en viss grupp enkäter har vi valt att exkludera data från dessa kurser ur undersökningarna. Detta gäller även ETP-undersökningen.

Som en undersökning av hur omfattningen av den kursansvariga lärarens BHU samvarierar med CEQ-resultat är täckningsramen för urvalet perfekt gentemot populationen [6]. Eftersom det ofta är fler än den kursansvariga läraren som utför den faktiska undervisningen på kurser är det med denna urvalsmetod emellertid inte möjligt att hävda perfekt täckning mot populationen av *samtliga undervisande lärare*.

Vid undersökningen av relationen mellan huruvida den kursansvariga läraren innehade ETP eller inte och utfallet i CEQ-resultat gjordes en undersökning av samtliga kursers CEQ-resultat fr o m HT2004 t o m VT2013, 10år. För varje

kursgenomförande undersöktes ifall den kursansvariga läraren hade ETP eller ej. På kursomgångar med fler än en kursansvarig lärare valde vi att hänföra kursgenomförandet till kategorin med ETP ifall minst en av lärarna hade ETP. Lärare kan ansöka om ETP en gång per år, i januari, och blir sedan eventuellt antagna mot slutet av vårterminen. Det innebär att varje ny årskull akademimedlemmar utses ungefär vid ett läsårsskifte. De som utses borde rimligen ha uppfyllt kravet redan när de ansöker, eller kanske ännu tidigare, men för att säkerställa att liknande undersökningar alltid får samma resultat när man tittar på historisk data, har vi valt att kategorisera en kurs som ETP om läraren formellt har erhållit ETP först när kursen går, dvs from höstterminen.

III. RESULTAT

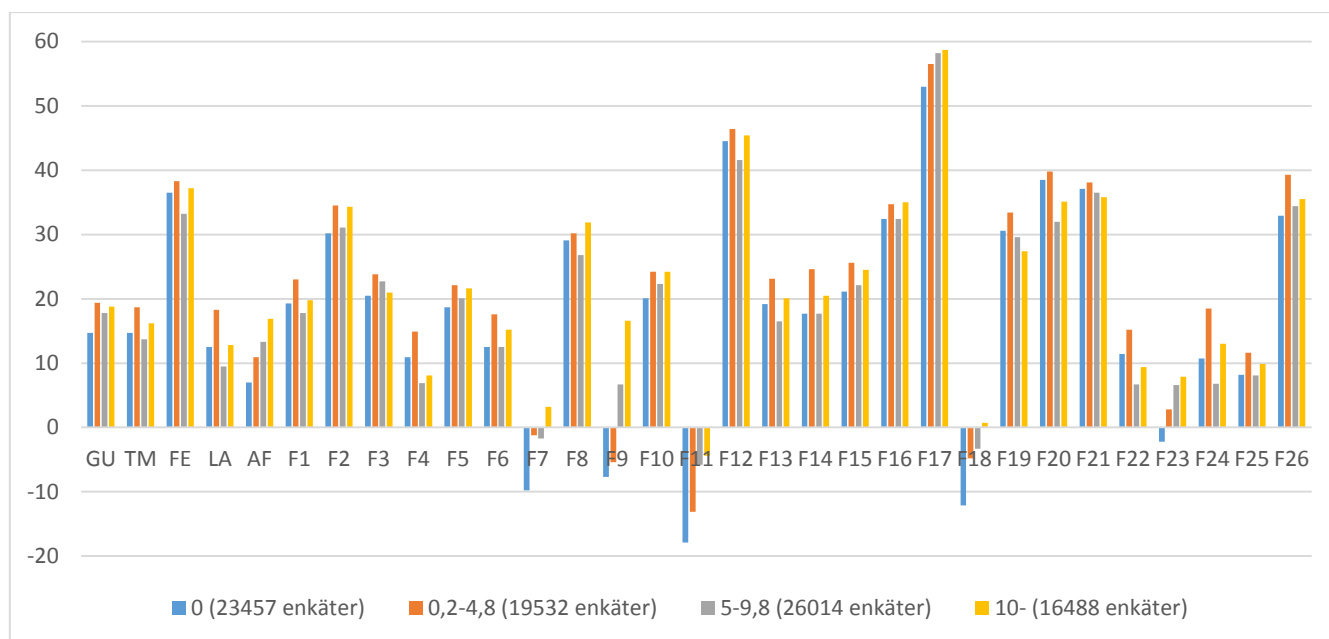


Diagram 1 – CEQ-resultat dels för de fem CEQ-skalar som används vid LTH, dels för varje enskild flervalsfråga i CEQ [5], medelvärden per BHU-grupp (dvs kategoriserat efter hur många veckor BHU den kursansvariga läraren hade). De övriga positiva CEQ-frågorna är negerade, så att det i diagrammet alltid är bättre med högre värden.

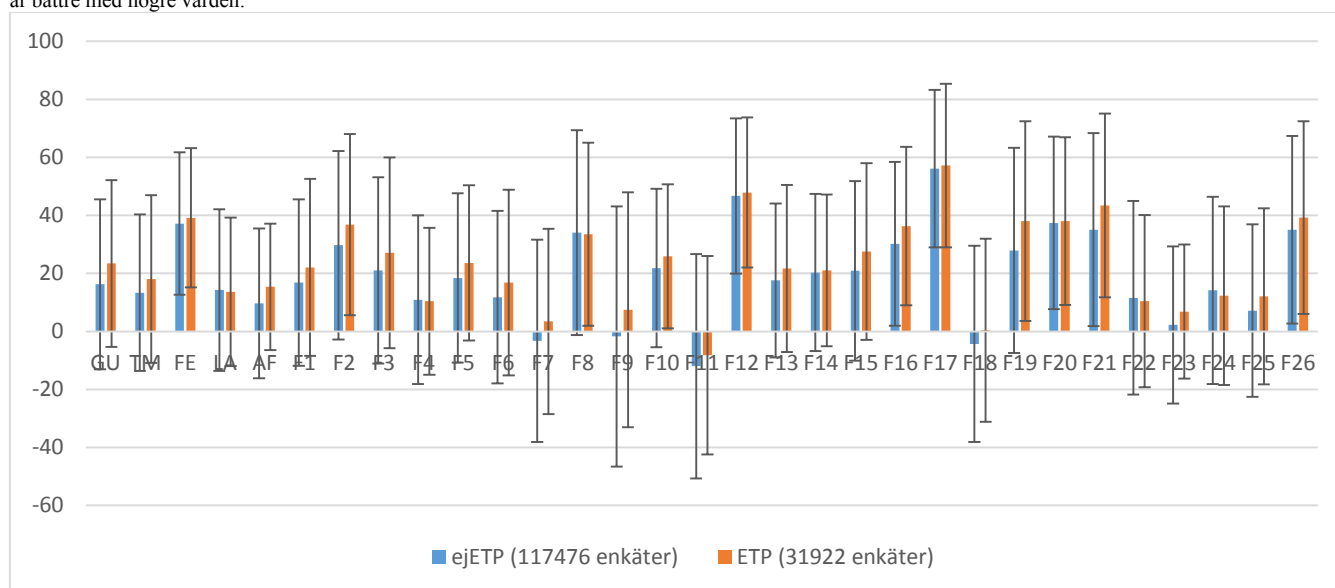


Diagram 2 – CEQ-resultat (kursomgångsmedelvärden) med indikation av standardavvikelse för kurser utan respektive med minst en kursansvarig lärare som innehar ETP, dels för de fem CEQ-skalar som används vid LTH, dels för varje enskild flervalsfråga i CEQ [5]. De övriga positiva CEQ-frågorna är negerade, så att det i diagrammet alltid är bättre med högre värden.

IV. DISKUSSION

Resultaten visar att pedagogikutbildningens effekter på LTH-lärarnas undervisning är oklara. Mätt med CEQ, dvs studenternas uppfattningar av pedagogiskt relevanta aspekter, ser det ut som att omfattningen av BHU inte har någon tydlig relation till undervisningsresultatet. För vissa skalor och enskilda frågor har t ex kurserna vars lärare saknar BHU bättre värden än kurser vars lärare har 5 eller t.o.m. 10 veckor BHU. Däremot är det tydligt att gruppen lärare med ETP i medel ger (något) bättre undervisning än gruppen lärare utan ETP. För nästan samtliga CEQ-frågor har gruppen kurser vars kursansvariga lärare har ETP högre snittvärden än gruppen kurser vars kursansvariga lärare inte har ETP. Dessa resultat antyder att LTHs pedagogiska akademi fångar pedagogiskt relevanta kvaliteter ur ett studentlärandeperspektiv.

Samtidigt finns en stor variation i CEQ-värdena för respektive grupp (visas ej i diagram 1/BHU men däremot i diagram 2/ETP).

Det är känt att pedagogisk utbildning av lärare kan vara verksam på individnivån, men att de positiva effekterna sedan kan ha svårt att nå fram i en lokal praktik, beroende på lokal kontext [7]. Det innebär att våra resultat i termer av CEQ-data kan vara påverkade av att de enskilda lärarna verkar i en organisatorisk kontext, som eventuellt hindrar individerna från att nå sin fulla potential. Det är alltså möjligt att den pedagogiska kompetensen hos lärarna utvecklats genom deltagande i BHU, men att denna kompetens inte förmås omsättas (fullt ut) i den lokala praktik där individerna verkar. Den formen av utmaningar fordrar andra undersökningar för att kartläggas och andra åtgärder än enbart förändrade BHU-kurser för att hanteras. Mårtensson [8] har exempelvis föreslagit att mikrokulturer relaterade till undervisning måste vara i fokus för (vissa) insatser ämnade att utveckla den pedagogiska praktiken.

Ansökan till ETP är frivillig. Därmed är det möjligt att vissa individer som skulle kunna antas inte ens ansöker. Detta torde innebära en utjämnande effekt mellan grupperna ETP/ej ETP. I fortsatta studier kan effektstorleken av eventuell ETP på CEQ-resultat undersökas närmre.

I detta paper har vi valt att inte undersöka eventuella mekanismer eller effektvägar från BHU-kurser eller bedömd "scholarship" till CEQ-resultat. Beträffande BHU-omfattningen och CEQ-resultaten (Diagram 1) kan man notera att det ser ut att finnas ett positivt samband mellan omfattning av BHU hos den kursansvariga läraren och exempelvis fråga 7 och fråga 18. Just de frågorna handlar om studentens upplevelse av personlig feedback. Det är möjligt att detta kan vara ett område där lärare utvecklas i och med deltagande i BHU. Samtidigt ser mönstret liknande ut för

fråga 9 och fråga 11, som handlar om förmåga att arbeta i grupp och skriftlig kommunikation. I närmre studier av sambanden bör andra faktorer, som t ex kursernas nivå i utbildningssystemet och antal deltagare, tas i beaktande. Det kan t ex vara så att lärare med längre tid i karriären, och därmed mer BHU, tenderar att undervisa mer på smala fördjupningskurser med få studenter, vilket också kan förklara en samvariation mellan exempelvis BHU och individuell feedback.

I fortsatta undersökningar kan effektvägarna från BHU respektive ETP till CEQ-resultat, jämte statistiska undersökningar av sambanden, användas för att finna eventuella angreppspunkter till förbättringar. Närmre undersökningar med kontroll för diverse faktorer vore intressanta. I sammanhanget kan närmre undersökningar av olika BHU-kursers syften, effekter och examinationskrav vara lämpliga. Även fördjupade studier av effekterna av LTHs BHU-kurser på studenternas lärprocesser och uppnådda lärresultat är angelägna.

V. SLUTSATS

Relationen mellan kursansvariga lärares omfattning av BHU och utfallet i CEQ-resultat vid LTH är oklart. Vidare studier behövs för att utröna sambanden.

Kurser där den ansvariga läraren har ETP når i medel något bättre CEQ-resultat än kurser där den ansvariga läraren inte har ETP.

REFERENSER

- [1] LTH/Genombrottet, "Utbildningsplan för behörighetsgivande högskolepedagogisk utbildning (BHU) vid LTH," 2012 06 19 2012.
- [2] S. Booth, L. Antman, and J. Borell, "Utveckling av pedagogiska förhållningssätt på institutionsnivå, Del 1. En kunskapsöversikt om principer och teoretiska grunder för högskolepedagogisk utbildning och utveckling," 2005.
- [3] LTH, "LTHs pedagogiska akademi," 2005 05 18 2005.
- [4] P. Ramsden, *Learning to teach in higher education*. London: RoutledgeFalmer, 2003.
- [5] J. Borell, "Course Experience Questionnaire och högskolepedagogik," 2008.
- [6] S. Körner and L. Wahlgren, *Praktisk statistik*, 4 ed. Lund: Studentlitteratur, 2012.
- [7] T. Roxå and K. Mårtensson, "How Effects from Teacher-Training of Academic Teachers Propagate into the Meso Level and Beyond," in *Teacher development in higher education: Existing programs, program impact, and future trends*, E. Simon and G. Pleschova, Eds., ed New York: Routledge, 2012.
- [8] K. Mårtensson, "Influencing teaching and learning microcultures : academic development in a research-intensive university," PhD Thesis. Lund University, Faculty of Engineering, Department of Design Sciences, Engineering Education: 52, Lund University, Lund, 2014.