



LUND UNIVERSITY

Visuellt och visionärt

Dekorationerna i Liber daticus vetustior

Bergqvist Rydén, Thomas

Published in:
Mellan evighet och vardag

2015

Document Version:
Förlagets slutgiltiga version

[Link to publication](#)

Citation for published version (APA):

Bergqvist Rydén, T. (2015). Visuellt och visionärt: Dekorationerna i Liber daticus vetustior. I E. Nylander (Red.), *Mellan evighet och vardag: Lunds domkyrkas martyrologium: Liber daticus vetustior (den äldre gåvoboken) - Studier och faksimilutgåva* (s. 53-77). (Skrifter utgivna av Universitetsbiblioteket i Lund ; Vol. Ny följd 10).

Total number of authors:
1

General rights

Unless other specific re-use rights are stated the following general rights apply:

Copyright and moral rights for the publications made accessible in the public portal are retained by the authors and/or other copyright owners and it is a condition of accessing publications that users recognise and abide by the legal requirements associated with these rights.

- Users may download and print one copy of any publication from the public portal for the purpose of private study or research.
- You may not further distribute the material or use it for any profit-making activity or commercial gain
- You may freely distribute the URL identifying the publication in the public portal

Read more about Creative commons licenses: <https://creativecommons.org/licenses/>

Take down policy

If you believe that this document breaches copyright please contact us providing details, and we will remove access to the work immediately and investigate your claim.

LUND UNIVERSITY

PO Box 117
221 00 Lund
+46 46-222 00 00

Thomas Rydén

Visuellt och visionärt – dekorationerna i *Liber daticus vetustior*

BOKMÅLERIET UTGÖR sannolikt det kvantitativt största materialet av medeltida bilder som finns bevarat,¹ och än mer omfattande vore det om man tar hänsyn till det stora antal handskrifter som kan beläggas från medeltida bibliotekskataloger, men som sedan dess har försvunnit. Bildmaterialets variation, både stilmässigt och motivmässigt, är enorm och ger därför mycket goda möjligheter att urskilja skillnader och likheter mellan olika skriptorier liksom förändringar i tid inom ett och samma skriptorium. I studiet av handskrifter har bilder och dekorationer trots det länge förbigåtts med tystnad eller beskrivits som fysiska egenskaper tillsammans med skrift, bokband, material osv, medan texten eller verket har betraktats som det enda intellektuella innehållet.² Synen på detta har sedan länge nyanserats, men kvar finns en seglivad föreställning om bokmåleriet som osanktionerade drölerier tillkomna genom skrivarens obetvingliga vilja att dekorera.

Denna artikel kommer att behandla dekorationer och bilder i *Liber daticus vetustior* (hädanefter LDV) ur olika perspektiv. Efter en sammanfattande beskrivning av dekorationernas allmänna karaktär och specifika särdrag rekonstrueras bildernas tekniska tillkomstprocess, och i den stilhistoriska analysen jämförs därefter LDV med övrigt bokmåleri från 1100-talet med syfte att placera dess tillkomst geografiskt och kronologiskt.

Den stilhistoriskt grundade attributionen relateras till den historiska kontexten med hänsyn till domkyrkobygget och Lunds kontaktnät med kontinenten under 1130-talet.

Avslutningsvis tolkas dekorationernas ikonografiska innehåll, och handskriftens funktion i dess rumsliga sammanhang i ljuset av medeltidens idéer och föreställningar, där jag vill föreslå en omvärdering av dekorationernas betydelse som meningsbärande, narrativa och didaktiska element, snarare än som neutrala ornament.

1 De Hamel 1994, s. 10.

2 Rydén 2003.

Tidigare forskning och nya förutsättningar

När Ewert Wrangel i *Lunds domkyrkas konsthistoria* från 1923 gjorde den första studien över Lunds domkyrkas medeltida bokmåleri jämförde han växtornamentiken i LDV uteslutande med tyska motsvarigheter.³ Det avgörande släktskapet såg han likafullt mellan det liggande lejonets slanka kropp och droppformade ögon på fol. 8r och domkyrkans egna stensulpturer. Konstnären antas därför vara lundensisk och kanske rentav identisk med den Marcus scriptor, som finns antecknad i LDV.⁴ Wrangel avslutar med spekulationen: ”Var han kanske själv en av dessa mästare, som gjorde utkast till ornamentiken i domkyrkan, om än företrädesvis ’scriptor’?”⁵ Wrangel medgav att han hade haft begränsad tillgång till reproduktioner av 1100-talets bokmåleri, och hans anförda litteratur tyder på en på förhand tyskorienterad undersökning. Desto mer slående är att han omtalar ett utlåtande av vännen och den dåtida auktoriteten på området, Wilhelm Köhler, som föreslår ett nordfranskt ursprung, utan att överhuvudtaget bemöta detta.⁶ Den lokalpatriotiska föreställningen om ett lundensiskt konstcentrum med skriptorium vid domkyrkan som detta ger uttryck för har sedan förts vidare av t.ex. Lauritz Nielsen,⁷ men i viss mån bemötts av Per Ekström, som likafullt anser att LDV har tillkommit i Lund.⁸

De faktorer som har framhållits för ett lundensiskt ursprung är relationen mellan de dödsnotiser som har förts in från en äldre handskrift, och som inte motsvaras av ordalydelsen i *Memoriale fratrum* i NL, samt omständigheten att man bör ha haft ett martyrologium även innan LDV anskaffades. Särskild vikt läggs också vid notisen om Knut den Helige i martyrologiets text på fol. 72r–72v. Den gängse ståndpunkten kan sammanfattas med att LDV är en delvis anpassad kopia av denna förmodade äldre föregångare, som på grund av förekomsten av många helgon från Metz bör ha kommit därifrån.

Dateringen av LDV ges av interna omständigheter som behandlas nedan och i andra artiklar, och inskränker tidsspannet till som mest 1131–1146. Frågan var själva handskriften med martyrologitext och dekorationer är framställd är dock öppen. Oavsett hur dödsnotiserna i LDV förhåller sig till äldre obituarier kvarstår en rad faktorer som jag menar måste tolkas som bevis på att martyrologitexten i sin ursprungliga form är en avskrift efter en förlaga som inte har befunnit sig i Danmark. En noggrannare analys av dekorationerna, som i tidigare diskussioner endast har hänförts till domkyrkans egen skulpturala utsmyckning, och ansetts styrka den lokala attributionen, kan därför motivera en omvärdering av handskriftens ursprung.

Förutsättningarna för en detaljerad jämförande stilanalys har förbättrats avsevärt sedan Wrangels tid. Stora mängder av materialet har inventerats och publicerats. Skriptorier och målarskolor har identifierats och lokala särdrag har definierats. Omfattande digitaliseringsprojekt har tillgängliggjort ett flertal samlingar med material som inte enbart omfattar de mest framstående exemplen.⁹

3 Wrangel 1923, s. 103–110. Ellen Jørgensen omtalar Liber daticus hastigt med en försiktig antydning om att det vore värt att undersöka dess relation till ett eventuellt skriptorium i Lund. Hon utgår ändå från att handskriften är framställd i Lund. Jfr. Jørgensen 1912–1913, s. 7.

4 LDV Fol. 29v (11 mars).

5 Wrangel 1923, s. 110.

6 Wrangel 1923, sid 109, not 2.

7 Nielsen 1937, s. 40.

8 Ekström 1995, s. 45–58, särskilt s. 56.

9 I Frankrike har Centre national de la recherche scientifique och Institut de recherche et d’histoire des textes under ledning av Kulturministeriets Direction du livre et de la lecture skapat en databas med runt 100 000 bilder ur illuminerade handskrifter i franska samlingar som har varit ett ovärderligt forskningsredskap. <http://www.enluminures.culture.fr>, Bibliothèque Nationale de France i Paris har basen Mandragore <http://mandragore.bnf.fr>. British Library har basen Catalogue of Illuminated Manuscripts <http://www.bl.uk/catalogues/illuminatedmanuscripts>. Utställningskataloger som inte redovisas har använts som konsultationslitteratur mest för att utesluta vissa samband. Bland representativa referensverk kan nämnas Załuska 1991; Załuska 1989. Ett grundläggande inventeringsverk är Cahn 1996 och på detaljnivå är Mérendol 1975 en självklar utgångspunkt.

Dekorationerna

Martyrologietexten har en naturlig disposition i tolv månader där den första dagen i varje månad enligt romersk tideräkning, *Kalendae*, inleds med ett stort KL-monogram. Det första på fol. 8r upptar större delen av sidans yta, medan de övriga i regel upptar mellan 6 och 8 rader. I huvudsak är KL-monogrammen rikt dekorerade med delikat tecknade bladslingor och i ett par fall bebodda av drakar och lejon. Ett par KL-monogram är enklare till sin karaktär och utgör snarare en större variant av de enklare initialerna. *Idus*, den trettonde eller femtonde dagen i varje månad enligt romersk tideräkning, markeras inte alls, som i många handskrifter, och det finns inte heller månadsbilder eller tecken ur zodiaken, som t.ex. i Colbazannalerna.¹⁰

Det största KL-monogrammet på fol. 8r har ett rikt lövverk befolkat av en större drake vars vingar utgör armarna i bokstaven K samt en mindre drake och ett liggande lejon. Den större drakens övre vingfjädrar är sammanflätade med växtslingorna, som korgflätning, med varannan vingpenna över, varannan under grenen, och vice versa i nästa växtslinga. Drakens nedåtriktade vinge är på motsvarande sätt hopflätad med den mindre drakens vinge. Den större drakens huvud är fullständigt nedslitet, men kan i jämförelse med likartade drakinitialer ha befunnit sig till vänster om K-initialens stapel, sannolikt nedåtriktat och bitande om stapeln. Den mindre draken, vars hals är fastknuten i grenverket, biter i den större drakens ben. Ett halvliggande lejon, avbildat i profil, med slank kropp och litet huvud med droppformade ögon, lyfter ena tassan och biter i den större drakens bakkropp, vars svans ringlar ihop sig i tre tydliga öglor.

Vinrankornas grenverk är mycket tätt och sammansatt, utan att bli stelt eller konstlat. Själva bokstäverna utgör stammarna, eller vinstockarna och grenarna växer in och ut genom de olika panelerna i staplarna, vrider sig kring sig själva och varandra, förgrenar sig och skjuter skott. Bladformerna varierar från små knoppar, till flerflikiga blad i alla stadier av utveckling till fullt utrullade solfjädersformationer, med grupper av blad som vrider sig med och mot varandra. Några symmetriskt motställda grupper av fyra eller fem blad i färd med att slå ut bildar större kalkformiga enheter. Mitt i fältet till höger om L-initialen bildar nio små element något som sannolikt skall tolkas som en druvklase.

Hela KL-monogrammet är inskrivet i en rektangel genom att bakgrunden är indelad i färgfält i grönt, rött, ockra och vitt som sannolikt har fortsatt även till vänster om K-initialen.

Det andra KL-monogrammet, fol. 18r, har brun konturteckning och detaljteckning i rött. Ett tätt och organiskt slingrande lövverk utgår från, och växer genom bokstävernas staplar och innesluter en drake vars vingar utgör armarna på bokstaven K.

Övriga KL-monogram, med undantag för två stycken, präglas av samma organiskt slingrande vinrankor med olika grad av täthet. Vissa är något

¹⁰ Colbazannalerna, Staatsbibliothek zu Berlin – Preussischer Kulturbesitz, Ms. Theol. Lat. Fol. 149, är en handskrift som innehåller både annalverk och kalendarium, och anses vara utförd i Lund under 1100-talets första hälft, men fördes till cisterciensklöster Colbaz i Pommern o 1170, jfr. CCD.



Bild 1 (t.v.). LUB Mh 7, fol. 8r: Renritning av första fasens konturteckning i brunt bläck.

Bild 2 (t.h.). LUB Mh 7, fol. 8r: Renritning av andra fasen med detaljer och färgläggning med rött bläck.

stelare till karaktären (fol. 80r, 129v) medan andra (särskilt fol. 36r, 68r) är utsökt tecknade. Skillnaderna är dock inte så stora att man entydigt kan urskilja olika händer. Två KL-monogram (fol. 45r, 114v) avviker genom att vara utförda helt i rött bläck med stiliserat lövverk utan konturer på samma sätt som de enklare initialerna.

Varje dags martyrologietext inleds i sin tur med en enfärgad större initial som i regel är enfärgat röd. På fol. 8v är initialen mer utarbetad. Från seriferna utgår delikata slingor som bildar ett yttäckande lövverk. Tre grenutskott på höger sida växer in mellan textraderna på ett mycket finkänsligt sätt, vilket också tydligt visar att initialerna är utförda efter texten. I ett fall, på fol. 9r, är initialen blå med en röd kantlinje. Dessa två initialers rikare utsmyckning tyder på en planerad högre ambitionsnivå med färgväxling som övergavs tidigt. De senare initialernas enda dekoration består av att de tjockare staplarna i regel är tvådelade genom ett utsparat smalt fält som i vissa fall dekoreras av en pärlbård. Enstaka bladornament utgår ibland från seriferna, och kan ibland bli mer omfattande och närma sig de större initialerna till karaktären. (fol. 12r, 21v) Vissa initialer har också dekorationer i brunt bläck, men det är svårt att avgöra om det är en sekundär skrivare som utfört dekorationerna eller illuminatören själv.

Utöver KL-monogram och initialer finns sekundära dekorationer i form av textmarkeringar i marginalen, enstaka större initialer i dödsnotiserna och dessutom initialer i den tillagda delen på fol. 1–7, medan sekvenserna på fol. 141–142 endast har odekorerade initialer.

Initialerna i tillägget på fol. 1–7 är utförda i två färger, konsekvent alternerande mellan röd bokstav med blå linjeornamentik, sk fleuronné, och blå bokstav med röd fleuronné. A-initialen på fol. 6v saknar dekoration. Fleuronnédekorationernas stiliserade blad- och spiralornamentik är utförda med hastig och säker hand på ett sätt som är vanligt på ömse sidor om sekelskiftet 1300, men spiralmönster som fyllnadselement pekar snarare bakåt i tiden än framåt då små yttäckande knoppmönster blev vanligare. Ett par sekundära bladdekorationer finns i marginalen, liksom en ristad karikatyr av ett ansikte med gapande mun och stora glosögon, och på fol. 52v en teckning i brunt bläck av en stående man som pekar mot föregående sida, för att markera till vilken dag ett tillagt blad hör.

Tekniska iakttagelser

All dekoration har utförts efter texten. De fyra första KL-monogrammen har utförts med brun konturteckning först, och en inre parallell konturteckning i rött med större delen av detaljerna på blad och grenar i rött. På flera ställen skymtar förstudier i bly.

I det inledande KL-monogrammet på fol. 8r har därefter bakgrunden fyllts med alternerande fält av rött, grönt, ockra och vitt. Lejonet och drakarna har målats huvudsakligen i ljus grönt liksom delar av grenverket, och vitt har använts till högdagrar och fördrivningar. Det bör noteras att högdagrarnas täckvita färg är placerat längs mitten på grenarna med lika mycket grönt på båda sidor. Slutligen har vissa inre konturer kompletterats i grönt eller rött ovanpå de täckande färgskikten.

Från och med fol. 45 utesluts brunt bläck helt och hållet, vilket inte nödvändigtvis har skett enbart av arbetsbesparande orsaker. De bruna konturerna lämpar sig för stort format eller glest lövverk, fol. 8r, 36v, men kan t.ex. på fol. 25v, där lövverket är småbladigt och tätt, ge en väl kristallinisk och stel effekt som motverkar de illusoriska grenklykornas och slingrande grenarnas mjuka naturlighet.

Stildrag och förbindelser

Växtornamentik hör till de vanligaste dekorationselementen i medeltida bokmåleri, och utgör därför en god grund för stiljämförelser eftersom skillnaderna inom de givna ramarna framträder desto tydligare. De drag som är särskilt framträdande och konsekvent utförda i LDV är de naturalistiska och ovanligt organiskt slingrande rankorna med grenklykor markerade av två tvärstreck och ett längsgående streck, ofta i kombination med vågiga veckbildningar eller valkar. Bladformerna är komplexa och mycket varierade. Små knoppliknande blad kombineras med serier av blad

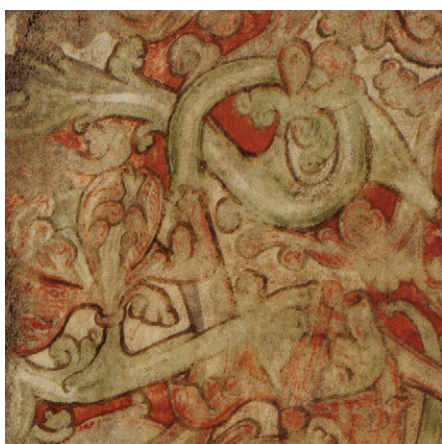


Bild 3. LUB Mh 7, fol. 8r. Detalj av växtornamentiken i KL-monogrammets övre vänstra hörn.

i färd med att veckla ut sig som en solfjäder, och större symmetriska bladkalkar. Även bokstävernas staplar kröns oftast av tredelade bladgrupper istället för någon mer traditionell seriff eller flätverksavslutning.

I jämförelse med andra handskrifter med lundaproveniensen uppvisar handskrifterna från Helmarshausen, Uppsala UUB C83, Köpenhamn, Det konglige bibliotek ms. Thott, 21 och 22 rikligt med slingrande växtornamentik. Det vore fullt tänkbart att man från Lunds håll vänt sig till Helmarshausen som man stod i brödraskapsförbindelse med, för att kopiera eller beställa ett martyrologium, men stilen avviker här markant från LDV, vilket också gäller övriga handskrifter från Helmarshausen.¹¹ Även *Necrologium Lundense*, Mh 6, fol. 5v och 58v och Mh 2, t.ex. fol. 57v har jämförbara dekorationer som inte uppvisar något stilmässigt släktskap annat än i fråga om korta tvärstreck i grenklykorna. Även om kopplingar till italienska eller spanska handskrifter är osannolika redan utifrån skriftmässiga omständigheter kan det konstateras att dessa avviker markant, trots att vinrankor, *bianchi girari*, är ett grundelement i dekorationen av italienska jättebiblar från 1000- och 1100-talen. De mindre framträdande skriftmässiga kopplingarna till engelsk eller irländskt område motsvaras inte av dekorationerna. Inte heller Köln, som framhävs av O’Riain som en länk mellan franska, irländska och danska hagiografiska omständigheter motsvarar det organiska växtsättet på ett övertygande sätt.¹² Utifrån historiska omständigheter, och delvis också hagiografiska, skulle ett ursprung i Metz, Marbach eller Klosterrath vara fullt rimligt, men några stilmässiga släktskap med dekorationerna i LDV går inte att påvisa.¹³

Det framgår med all önskvärd tydlighet att Wilhelm Köhler hade rätt när han föreslog Ewert Wrangel att se närmare på det franska materialet. En faktor som bör tas i beaktande är dessutom att de namn som har markerats med majuskler utöver S:t Godehard är S:t Remigius på fol. 102v, S:t Dionysius av Paris på fol. 105r och S:t Martinus av Tours på fol. 119v, alla starkt förknippade med de viktigaste kungliga klosterstiftelserna i Frankrike, men utan särskild framtoning i Lund.

Bland det franska materialet, skulle man kunna förvänta sig att finna likheter i Metz, som framhävs i martyrologiet med flera lokala helgon. Skillnaderna mellan dekorationerna i LDV och det östfranska materialet är dock mycket påtagliga och Metz kan uteslutas.

Medan de östfranska och tyska vinrankorna har sina rötter i karolingiskt och ottonskt bokmåleri, kan strukturen på växtlighetens organiska slingor och staplarnas bladutskott i LDV betraktas om senare variationer på det tema som introducerades i den anglosaxiska reformrörelsen i Winchester och Canterbury kring år 1000, och som därifrån spreds till Nordfrankrike och i viss mån Flandern. Det är också i Le Mans, Mont Saint-Michel, Saint-Omer, Saint-Amand och Arras som grundtypen uppträder på fransk mark under mitten och slutet av 1000-talet. Vissa specifika drag som staplarnas

¹¹ Jfr. Jansen 1933, Krüger 1972, Wolter-von dem Knesebeck, 2003.

¹² Jfr t.ex. *Ornamenta Ecclesiae*, <http://www.ceec.uni-koeln.de/>

¹³ En handskrift av särskilt intresse, Gutasintra Codex, Strasbourg, Bibliothèque du Grand Séminaire, Ms. 37 från 1154, (Cahn 1996, cat. nr. 146) kan mycket väl uppvisa andra viktiga förbindelselänkar till Lund som har betydelse för förståelsen av *Necrologium Lundense*, men dekorationerna tillhör en helt annan tradition. En annan handskrift av stor hagiografisk betydelse för LDV från samma område är München, Bayerische Staatsbibliothek Clm. 28565 från mitten av 1100-talet (Cahn 1996, cat. nr. 145) med annaler och helgonvitor från Metz, där en ovanlig bildsvit innefattar bland andra Egbert av Trier, Bruno och Heribert av Köln, Notker av Liège och Gerard av Toul.

bladutskott är dock här isolerade från själva stapeln med en ring, och bladen växer ofta ut i karaktäristiska kantiga former ur varandra på tunna stänglar. Temat finns representerat i stora delar av norra Frankrike, och med en tydligare kronologiska avgränsning till 1100-talets förra hälft framträder området mellan Amiens i väster, Reims i söder, Douai i norr och Liessies i öster som särskilt intressant.

Två skriptorier med gamla anor och stora bibliotek uppvisar motsvarigheter i bokmåleriet som är så stora att fokus kan riktas direkt mot dessa. Det är Reims och Corbie.

I Reims är det framför allt en bibel i fyra volymer som är av intresse.¹⁴ Det omfattande verket är sannolikt utfört under flera decennier av många skrivare och många illuminatörer mellan 1120 och 1140. Som kollektivt projekt utgör bibeln en värdefull källa för att kartlägga samarbete, kontinuitet och arbetsfördelning, och vissa interna skillnader kan tolkas som att olika skrivare och illuminatörer kan komma från olika håll. Genomgående tycks dock vara att illuminatörerna visar påverkan från äldre normandiskt bokmåleri. I jämförelse med LDV är det särskilt första delen av andra volymen och första delen av tredje volymen som uppvisar stora överensstämmelser ifråga om grenverkets generella struktur, förgreningar med tvärstreck och valkar, färger i bakgrundens indelade fält och många av bladformernas detaljutförande.¹⁵ Det primära intresset för Reimsbibeln är förhållandet mellan de ovan anförda initialerna och en snarlik uppsättning initialer i en handskrift i fem volymer med Gregorius den Stores *Moralia in Job* signerad av skrivaren Jean d'Amiens i Corbie ca 1150–60,¹⁶ och en bibelhandskrift signerad av samme Jean d'Amiens men något tidigare.¹⁷ Likheterna mellan dessa och LDV är inte påtagliga, men dessa handskrifter är i sin tur starkt beroende av ett något äldre lektionarium från Corbie.¹⁸

Corbielektionariet som definitivt är utfört för att användas i Corbie och har tillhört klostret i Corbie under hela medeltiden är enligt De Mérindol utfört ca 1140–50 med viss dragning åt det äldre årtalet.¹⁹ De Mérindol anser att skillnaderna i förhållande till Corbieskriptoriets övriga handskrifter från denna period är så stora att han misstänker att bokmålaren har kommit utifrån. Walter Cahn förklarar Corbielektionariets isolerade ställning med en möjlig koppling till handskrifter från Arras, Saint-Vaast, Anchin och Marchiennes.²⁰ Särskilt ifråga om initialernas täta spiralformade lövverk. Jag skulle säga att helhetsintrycken skiljer sig åt, även om enstaka initialer uppvisar detaljer med stora likheter. Ett särskilt intressant jämförelseobjekt utgör dock Augustinus *Ennarationes in psalmos*, ett omfattande verk från Marchiennes i tre volymer med rik utsmyckning,²¹ där en bokmålare som enbart utfört initialer i första delen av andra volymen är jämförbar med Amiens 142/143 och LDV (särskilt: fol. 16r, 80v, 135v 142v). Bland handskrifterna från Anchin kommer en annan Augustinushandskrift närmast, men likheterna är inte lika tydliga.²²



Bild 4. Reims BM ms 18, fol. 63r: A-initial ur Reimsbibeln ca. 1120–40.

¹⁴ Reims BM. ms. 16–19. Jfr Cahn, 1996, Cat. Nr 67, s. 84f.

¹⁵ Reims BM ms 17 fol. 3r, 4r, 46v resp. Reims BM ms 18, fol. 1r, 1v, 31r, 31v, 63r.

¹⁶ Amiens BM ms 38, 41 och 42. Jfr. Mérindol 1976, s. 784–791.

¹⁷ Amiens BM ms 22. Jfr. Mérindol 1976, s. 783.

¹⁸ Amiens BM ms 142, 143. Jfr. Mérindol 1976, s. 800–804.

¹⁹ Mérindol 1976, s 20 f.

²⁰ Cahn Cat. Nr. 105, s. 128.

²¹ Douai, BM, ms. 250. Jfr. Cahn Cat. Nr 108, s. 131.

²² Douai BM ms 263.

Bild 5 (t. v.). Amiens BM ms 142, fol. 43r: T-initial ur Corbielektionariet ca. 1140.

Bild 6 (t. h.). Amiens BM 143, fol. 155r: G-initial ur Corbielektionariet ca. 1140.



Frågan varifrån Corbielektionariets konstnär har kommit leder inte längre än att han måste betraktas som regional om inte lokal. Däremot visar en jämförelse mellan lektionariet och LDV slående likheter in i minsta detalj. Det naturalistiska grenverket, bladformer, grenklykor, valkar, eller écorché, som de Mérindol kallar motivet, är framställt på ett till förväxling likartat sätt. Det som i förstone verkar skilja dem åt är färgläggningen i lektionariet. Initialerna är där inte endast konturteckningar, men inte heller färglagda med skarpt avgränsande täckfärger som i Reimsbibeln och Gregoriushandskriften från Corbie, utan laserade i grönt och vitt med nyanserade fördrivningar, en teknik som står i bjärt kontrast till Corbielektionariets senare måleri under andra hälften av 1100-talet. Corbielektionariets betoning av teckningen kan snarast liknas vid långt tidigare anglosaxiska tendenser eller långt senare bokmålare som Matthew Paris, även om tendenser förekommer under 1100-talet, t.ex. i Cîteaux. Dessvärre är det första KL-monogrammet på fol. 8r i LDV mycket slitet, men vid ett närmare studium av måleritekniken kan man skönja stora likheter även i färgläggningen. I det övre vänstra fältets tjockare grenverk, på högra sidan om mitten, drakens övre vinge och svans, liksom på lejonets kropp har samma ljusgröna färg använts med fördrivningar i vitt. Skillnaden är att det vita här löper som en mittfåra, medan grenverket och djurkroppar i Corbielektionariet ges en rundning genom att det gröna fältet är på ena sidan och det vita på den andra; en nyanserad förändring som snarare tyder på en utveckling hos en och samma individ än en fundamental skillnad. En annan teknisk överensstämmelse är bruket av både bruna och röda konturer omväxlande med enbart röda konturer.

Även en jämförelse mellan de enklare röda initialerna visar stora överensstämmelser. KL-monogrammet på fol. 114v med ömsom fyllda blad och ömsom utspärade blad med endast konturer motsvaras t.ex. av initialen på fol. 106v i Amiens BM ms 142, och i mer utarbetat utförande på fol. 134r i Amiens BM ms 143.

Över huvud taget framstår det naturalistiska återgivandet i dessa handskrifter som slående likartat och samtidigt överraskande ovanligt. För att hitta ytterligare nära besläktade motsvarigheter får man söka sig till andra material, som den skulpturala utsmyckningen på västfasaden i Saint-Denis



Bild 7 (t. v.). LUB Mh 7, fol. 114v. KL-monogram av enklare utförande.

Bild 8 (ovan). Amiens BM ms 142, fol. 106v. U-initial ur Corbielectionariet.

som Abbot Suger lät uppföra strax före 1140, och i och med det har vi ett delvis annat förhållningssätt till konsten, som endast kan antydast i denna artikel.²³ Abbot Suger som anses ha formulerat de ideologiska förutsättningarna för gotikens konst fäste blicken vid skapelsen som en materiel manifestation av det gudomliga påverkad av aristotelismen, i opposition mot Bernhard av Clairvaux som representerade en mer nyplatoniskt präglad mysticism. Naturalismen i LDV överstiger det gängse sättet att kopiera förlagor, även om den allmänna strukturen inte går utanför skriptoriets traditionella kopieringsförfarande. En ovanlig detalj i LDV är sättet som drakens svans ringlar ihop sig på i tre slingor omedelbart under lejonets gap. Detta visar å ena sidan på förmågan att anpassa ett vanligt motiv till nya sammanställningar. Draken utan lejon hade kunnat ha en rak vilande svans, men den som iakttagit en orm bli attackerad känner igen den ögonblickliga krampaktiga slingrande rörelsen om den egna kroppen. Likafullt är jag böjd att tro att just denna detalj inte är tagen från naturstudier, utan är kopierad från en annan handskrift, som i sin tur uppvisar en för sin tid ovanlig naturalism. De dekoretrade initialerna i Corbiepsaltaren från slutet av 700-talet eller o. 800 avviker markant från stilen i merovingiska handskrifter.²⁴ Här framskymtar ett av de tidigaste uttrycken för den karolingiska renässansens nya estetik, där även motsvarigheter till de dubbla konturerna finns, liksom till en del motivsammanställningar som återfinns i Corbielectionariets initialer.²⁵ Den hårt sammanslingrande ormkroppen från LDV återfinns flera gånger i Corbiepsaltaren, fol. 37v, 110r, och överensstämmelserna mellan de tre handskrifterna ger starka indicier för att dekorationerna i både Corbielectionariet och LDV är utförda i Corbie. Stilen har i vissa avseenden föregripts även i ett martyrologium från Corbie från o. 1120,²⁶ som också talar för att Corbielectionariets konstnär har varit knuten till Corbie på en mer konstant bas.

23 Suger; Panofsky 1951; Dvörak 1967, s. 151 f., n. 6; Eco 1986. Abbot Sugers inskription på bronsdörrarna i Saint-Denis omnämner synen som det primära sinnet med hänvisning till Horatius *Ars poetica*. En revolutionerande tanke i en annars ordcenterad kultur.

24 Amiens BM ms 18. Jfr. Kuder 1977.

25 Tex. Ormen som slingrar sig kring angripande örnens tarser på ett likartat sätt på fol. 31r i Amiens BM ms 142, och på fol. 24r i Amiens BM ms 18 och initialernas struktur på fol. 143v i Amiens BM ms 143 och fol. 73r i Amiens BM ms 18 m.fl. Jfr. Méridol s. 781.

26 Paris BN ms lat 17767.



Bild 9. LUB Mh 7, fol. 8r: Detalj med lejonets huvud och drakens svans ur det stora KL-monogrammet.

Jag skulle vilja hävda att ett samband mellan LDV och Corbiektionariet inte kan ignoreras, och att textmässiga och skriftmässiga faktorer mycket väl kan ingå i detta sammanhang oavsett om skrivaren har varit fransk eller dansk. Det skulle vara rimligt att anta att en skrivare från Lund kopierade texten från en förlaga i Corbie, och att dekorationerna utfördes av en bokmålare på platsen. Den ovanligt ambitiösa storleken på KL-monogrammen motiverar en sådan arbetsfördelning, som bevisligen förekom i Corbie liksom i andra skriptorier under 1100-talet, men samtidigt kan det faktum att endast det första KL-monogrammet har färglagts tolkas som att ambitionsnivån har tonats ned under arbetets gång, på grund av tidsbrist. Övergången från dubbla konturer till enbart röda tyder på att man här inte längre har avsett att färglägga dem.

Den historiska kontexten

En stilhistoriskt grundad attribution måste också vara historiskt rimlig. Det skriftliga källmaterialet är i många avseenden magert och motsägelsefullt, men ger ändå ett ramverk för de viktiga tendenserna i tiden. Vissa omständigheter i handskriftens text påverkar attributionen. Sammanställningen av helgonnamn i martyrologiet tyder på flera skikt av påverkan från Köln och regionen kring Metz redan under 1000-talet.²⁷ Jag skall bara tangera ett par materiella omständigheter som jag tror har betydelse för förståelsen av martyrologiets tillkomsthistoria: införandet av Knut den Helige på fol. 72r–v och framhävandet av vissa helgonnamn med majuskler.

Knut den Helige

Antagandet att Knut den Heliges omfattande vita ersatte en tidigare, kortare version, är en förutsättning för att betrakta LDV som tillkommen i Lund, med ett äldre martyrologium som förlaga, men detta kan inte stämma. Den del av den ursprungliga notisen som har skrivits om omfattar 133 tecken med mellanrum, som med hänsyn till abbreviationer skulle kunna dras ned till 120. Med ett genomsnitt på ca 40 tecken med mellanrum per rad innebär det åtminstone tre rader innan Knut den Helige över huvud taget kan nämnas. Den grundläggande dispositionen omfattar 22 rader per sida oavsett om dessa är lämnade tomma för dödsnotiser, eller fylls av martyrologiets text. Den ursprungliga texten på fol. 72r som avslutas ”*sanctarum virgi-*” fyller dessa 22 rader. Om den fortsatta texten från ”*-num Rufinae*” till ”*altera cesa cervice, migraverunt.*” fyller ut de tre översta raderna på fol. 72v, lämnas endast de brukliga fyra tomma raderna innan nästa martyrologienotis börjar. Det finns alltså inte utrymme för att omnämna Knut den Helige ens i någon mycket avkortad variant,²⁸ vilket visar att han inte kan ha funnits med i förlagan, utan har lagts till i Lund i samband med att efterföljande dödsnotiser om Erik Ejegod och Aki Westasun fördes in av samma skrivare.²⁹

²⁷ Jfr Stephan Borgehammars artikel i denna utgåva och Ó Riain 2008, passim.

²⁸ Ekström 1985, s. 41.

²⁹ *Libri memoriales capituli Lundensis*, s. 172 med not 2; Weibull 1928, s. 88; Notisens sekundära karaktär nämns inte alls av Ó Riain. Jfr Ó Riain 2008, s. 120.

Helgon med stora bokstäver

De namn som har framhävts med majuskler är S:t Gregorius på fol. 25r, 54v, 64v, S:t Godehardus fol. 46v, S:t Remigius fol. 102v, S:t Dionysius fol. 105r, S:t Martinus fol. 69r, 119v, samt några helgon som har markerats med stor begynnelsebokstav: S:t Germanus fol. 55r, S:t Gervasius fol. 63v och S:t Rusticus fol. 105r.

Med undantag för S:t Godehard och S:t Gregorius den Store, pekar namnen entydigt i riktning mot Frankrike. S:t Dionysius eller S:t Denis och hans diakon S:t Rusticus förknippas med de merovingiska och senare de franska kungarnas gravkyrka Saint-Denis i utkanten av Paris. S:t Remigius eller S:t Rémi d. 553 var biskop av Reims där kungarna kröntes, S:t Martinus förknippas med Tours, S:t Germanus eller S:t Germain d. 576 var biskop av Paris och vördas i Saint-Germain-des-Près. S:t Gervasius och S:t Protasius härrör visserligen från Milano, men förknippas dels med kyrkan Saint Gervais-et-Saint Protas i Paris som har anor sannolikt från 300-talet, men också med katedralen i merovingernas huvudstad Soissons.

Namnen intar därmed viktiga positioner i förhållande till de merovingiska kungarnas klosterstiftelser, och de *seniores basilicae* som utgjorde kärnan i den merovingiska kyrkliga organisationen,³⁰ och framhävandet av dessa namn på ett sätt som inte motsvarar helgonens status i martyrologiet, t.ex. i jämförelse med apostlar eller protomartyrer kan inte motiveras någon annanstans än i Frankrike. Det bör vara ett drag som är direkt överfört från den förlaga som har kopierats, och förlagan måste därför bestämt placeras i Frankrike.

S:t Godehard, grundaren av domskolan i Hildesheim, har emellertid aldrig haft motsvarande status i Frankrike. Han kanoniserades av påven Innocentius II under synoden i Reims 1131 på inrådan av biskop Bernhard av Hildesheim, som själv tidigare hade varit föreståndare för domskolan under den tid då Eskil av Lund fick sin utbildning där i början av 1100-talet. I detta sammanhang kan man notera att den dröm Eskil hade under sin tid som elev i Hildesheim inte härrör från någon tidig dansk källa, utan återfinns i Conrad av Eberbachs *Exordium magnum Cisterciense*, skriven i Clairvaux omkring 1180.³¹ Den status av mirakelberättelse som tillerkänns Eskils feberdröm skulle kanske rentav ha kunnat framföras som vittnesbörd vid Godehards kanonisation.

Det faktum att S:t Godehards namn har framhävts så markant tyder i vilket fall på att LDV bör ha tillkommit i nära anslutning till kanonisationen. Under Eskils tid som ärkebiskop (1137–1171) byggdes rentav en kyrka i Lund helgad till S:t Godehard, vilket antyder att Eskil hade ett särskilt förhållande till S:t Godehard.³²

Framhävandet av Gregorius den Stores namn med majuskler är i förstone mer förbryllande. Hans betydelse är visserligen oomtvistad, men som en av kyrkofäderna grupperas han tillsammans med Hieronymus, Ambrosius

³⁰ Fouracre & Gerberding 1996, s. 125.

³¹ Conradus Eberbacensis, s. 219–228, delvis utgiven som *De Eskillo archiepiscopo et duobus Eskilli patris* i *Scriptores minores*. Conrad av Eberbach var i Clairvaux samtidigt med Eskil och fick enligt uppgift berättelsen från hans egen mun.

³² Vid södra stadsporten. Blomqvist 1951, s. 220 och suppl. 1978 s. 11. Ett tympanonfält från denna kyrka finns inmurad ovanför domkyrkans södra torningång.

och Augustinus som inte alls är framhävda på något särskilt sätt. En helgonkult av Gregorius den Store kan visserligen beläggas i England, men det finns ingenting i LDV som styrker ett samröre med den helgonkulten, och även om det fanns relikier i Soissons, så var hans ställning i Frankrike inte så framträdande att det motsvarar den status som tilldelats honom i LDV.

Den enda rimliga förklaringen tycks vara att framhävandet av Gregorius den Store är en återspeglning av Gregorius VII's reformrörelse, som genomdrevs med Gregorius den Store som retoriskt legitimerande garant.³³ Ett par aspekter av den gregorianska reformrörelsen som är relevanta för Lunds vidkommande är domkapitlets organisation och revisionen av Aachenregeln, liksom den politiska markeringen gentemot den världsliga makten som resulterade i investiturstriden, som kom att påverka Lunds ärkesäte högst påtagligt.

Detta skulle stämma utmärkt med de historiska omständigheterna i Lund under 1130-talet.

Lund mellan påve och kejsare

Tiden präglas framförallt av mordet på Knut Lavard 1131 och konflikterna med Hamburg-Bremen under ärkebiskop Adalbero av Hamburg-Bremen och Lothar III av Sachsen, som egentligen inte får sin slutgiltiga lösning förrän Eskil tillträder ärkesätet.

Bakgrunden är den att Hamburg-Bremen inte erkände Lundastiftets upphöjande till ärkesäte 1103. Påven Honorius II, sände mellan 1126–29 kardinalpresbytern E som påvlig legat till Norden för att lösa konflikten mellan Ascer och Adalbero. Kardinalen E kan inte rimligen vara någon annan än Errico, kardinalpresbyter av St Prisca, även skriven som Henricus, vilket antyder att han kan ha varit av tysk börd. Den 24 feb 1130 meddelar antipåven Anacletus II Lothar III att han skall sända en legat för att återge primatvärdigheten till Adalbero, men till synes utan resultat. Den legitima påven Innocentius II sänder däremot legaten Martinus, kardinalpresbyter av San Stefano a Monte Celio till Lund 1132. Ärendet är att bekräfta provinsens lojalitet och att reformera de kyrkliga förhållandena, vilket inte omedelbart tyder på att Innocentius avser att tillmötesgå Adalberos och Lothars önskningsar. Redan året därpå är dock Lothars inflytande på Innocentius II så stort att denne utfärdar brev som definitivt återför Lund till lydnad gentemot Hamburg-Bremen.³⁴ Lothar kröns till kejsare i tacksamhetsskuld för Lothars stöd gentemot Anacletus II, och det förefaller vara uppenbart att påven i det läget inte kan annat än agera på kejsarens linje. Innocentius II har här gett upp Gregorius VII's anspråk på överhöghet över den världsliga makten, och det faktum att Lund återfick ärkesätet måste tolkas som ett resultat av medvetenheten om att Lunds anspråk var rättmätiga, men att kejsarens inflytande inte gick att förbise.

Det intressanta är att läget dessförinnan överhuvudtaget har kunnat fluktuera. Kardinal Martinus var cisterciensmunk och god vän med Bern-

³³ Cowdrey 1998.

³⁴ DD 57, 58, 59, 60.

hard av Clairvaux, och Bernhard möter honom i Pisa när han utmattad kommer tillbaka från Danmark. Det finns en möjlighet att Innocentius II har gett uppdraget åt Martinus efter samråd med Bernhard för att stävja Lothars inflytande.³⁵ Men i så fall på vems inrådan? Ärkebiskop Ascer förefaller inte ha varit så diplomatisk i den rådande situationen, inte minst med tanke på hur dåligt han tycks ha behandlat kardinalen. Kritiken som når Lund från påvestolen riktar sig mot just Ascer som framställs som ohörsam och olydig, men så fort Eskil blir vald förändras bemötandet, och det är med det valet som primatsvärdigheten åter kommer till Lund. Frågan är om det inte är Eskil som person, som kan ha agerat redan i rollen som domprost i Lund och sedan som biskop av Roskilde.

Eskil var tydligt franskoriterad, och vistades vid flera tillfällen i Frankrike som ärkebiskop i exil. Han vigde Stephan till ärkebiskop av Uppsala i Sens 1164, blev accepterad som broder i Reims, står inskriven i nekrologier i både Frankrike och Flandern så som i Prémontré, Ninove (vars klosterkyrka Eskil invigde 1174), Parc, Floreffe, S:te Gènevieve och S:t Victor och han slutade sina dagar som munk i Clairvaux där han sedan begravdes bredvid S:t Bernhard.

Eskils vänskap med Bernhard av Clairvaux är välbekant, och beskrivs inte minst i Bernhards vita, där Eskils resa till Clairvaux omnämns,³⁶ i Bernhards brev till Eskil från 1152 och i beskedet om Bernhards död året därpå,³⁷ men det är oklart när de först hade kontakt. Eskil grundade cisterciensklostret i Herrevad 1144, med munkar från Citeaux, och då kan de ha varit i kontakt med varandra, men tidigare än så finns inga entydiga källor. Frågan är ändå om inte synoden i Reims 1131, där Bernhard av Clairvaux var närvarande, kan betraktas som ett rimligt sammanhang för ett första möte.

I ljuset av denna kamp mellan andlig och världslig makt ter sig manifestationen av den gregorianska reformen genom framhävandet av Gregorius den Store som högst motiverad. Frågan är om inte Eskils personliga inflytande kan läsas in i flera faktorer vid upplägandet av LDV. Utöver franska kopplingar och manifestationen av den gregorianska reformen kan sannolikt martyrologienotisen på fol. 88v om påven Lucius firande i Själland härledas till Eskils tid som biskop av Roskilde 1134–37.³⁸

Tidpunkten för anskaffandet

De givna tidsramar som handskriften själv ger för dateringen begränsas framåt av Erik Lams död den 27 augusti 1146 som är den första daterbara notisen som förts in som ny notis istället för att ha kopierats från *Memoriale fratrum*. Den sista daterbara notis som har kopierats från *Memoriale fratrum* är biskop Rikos av Roskilde som dog den 18 oktober 1139. Betydelsen av relationen mellan kopierade och nya dödsnotiser har behandlats av både Weeke, Lauritz Weibull och Michael Gelting, och jag är böjd att acceptera Geltings kritik av Weeke och Weibull i fråga om 1139 som ett absolut terminus post quem för tidpunkten då LDV togs i bruk. Geltings

35 Bernhard ingrep på ett sådant sätt 1152 när Fredrik Barbarossa gjorde ett sista försök att återföra Lund till Hamburg-Bremen. DD 112.

36 S. Bernardi vita et res gestae libris septem comprehensae, Liber quartus, auctore Gaufrido, cap. IV, 25 (PL 185, 334b ff.).

37 DD 113, 114.

38 Petersen 2003, passim.

hypotes, att LDV lades upp och togs i bruk på initiativ av Riko, under den korta tid efter Ascers död, då han kan ha agerat som ärkebiskop, innan han fick se sig besegrad av Eskil, för tillbaka terminus post quem till Ascers död den 5 maj 1137.³⁹

I själva martyrologitexten utgör Godehard av Hildesheim såsom det senast kanoniserade helgonet (1131) ett absolut terminus post quem för framställningen av handskriften, men det finns ett flertal möjliga tillfällen mellan 1131 och 1145 när man kan betrakta det som motiverat att ta LDV i bruk. Weeke och Lauritz Weibull utgick från att invigningen av högaltaret var det självskrivna tillfället i analogi med att *Necrologium Lundense* skulle ha tagits i bruk i samband med invigningen av kryptans högaltare 1123.⁴⁰ Resonemanget förutsätter att kyrkan inte har varit brukbar, vare sig som byggnad eller som liturgisk lokal, förrän altaret hade invigts.

Liturgiskt finns det dock inga hinder att fira mässa i en oinvigd kyrka, så länge man använder ett invigt bäraltare,⁴¹ och även om domkyrkan inte var fullständigt färdigbyggd, finns det flera källor från tiden, som omtalar domkyrkan som varande i bruk. Det dröjer inte längre än till 1135 förrän högkoret uttryckligen omnämns. Den 6 januari 1135 samlas många präster och diakoner tillsammans en stor folkskara i koret, i samband med kung Erik Emunes privilegiebrev till domkyrkan utfärdas,⁴² och i december 1136 kodifieras domkyrkans brödraskapsförbindelser med Allhelgonaklostret, Dalby, Roskilde, Odense, Viborg, Schleswig, Vester-vig, Ravengiersburg och Helmarshausen ”*in claustro Sancti Laurentii. coram omnibus fratribus*”.⁴³ Hur ordet *claustrum* skall tolkas kan diskuteras, men det påverkar inte omständigheten att mötet hölls i domkyrkans kor. Ytterligare ett tillfälle bör nämnas. I början av augusti 1139 hölls den första provinsialsynoden i Lund, under ledning av kardinalen Theodignus (Theodwin) och ärkebiskop Eskil, där bl.a. beslutet från II Laterankonciliet implimenterades.⁴⁴ Källan omtalar inte uttryckligen domkyrkan som lokal, men eftersom Eskil vid detta tillfälle mottar palliet från Theodignus får man utgå från att Domkyrkans högkor var den underförstådda platsen.

Jag skulle vilja föreslå att det tillfälle som utmärker sig som ytterst relevant i sammanhanget, och som just berör bokens funktion är upprättandet av brödraskapsförbindelserna 1136. Efter detta tillfälle fanns ett konkret behov, som inte nödvändigtvis tilfredsställdes förrän Eskil tillträdde ärkesätet 1137. Provinsialsynoden i Lund 1139 erbjuder ett utmärkt tillfälle att ta boken i bruk varvid symbolvärdet i mottagandet av palliet återspeglas i martyrologiets framhävande av Gregorius den Store.

Domkyrkan som fysiskt rum

Vid tiden omedelbart före anskaffandet av LDV, i en situation där ärkebiskopsvärdigheten var i fara och kungamakten vacklade, var den ekonomiska grundvalen för domkyrkobygget osäker. Precis som i Speyer, där

39 Se Gelting 2004, s. 207 och not 131.

40 *Libri memoriales capituli Lundensis*, s. IX; Weibull 1923, s. LIV f.

41 Det finns åtskilliga bäraltaren eller portaltalen bevarade från 1000–1200, av vilka två stycken, tillverkade av guldsmeden Roger av Helmarshausen, för övrigt har omedelbara stilmässiga kopplingar till Lunds domkyrkas tidiga evangeliarier.

42 DD.

43 *Necrologium Lundense* (Medeltidshandskrift 6) fol. 182r.

44 DD, I, nr 77, 8 aug. 1139.

ofullbordade skulpturer vittnar om att stenhuggarna övergav arbetet efter Henrik IV's död 1106 för att bege sig till Lund, finns det spår i Lunds domkyrka som tyder på en lakun i byggnadsprocessen under 1130-talet.

Detaljarbetet på kapitälens akantusblad i södra transeptkapellet och i västra delarna av sidoskeppen är ofärdigt, och av halvkolonnernas stora kapitäl i mittskeppet framgår att man i flera fall har avbrutit planerna på att utföra komplicerade korintiska kapitäl till fördel för enklare tärningskapitäl. När arbetet återupptogs är stilen mer framskriden än vad man kan förvänta sig vid ett oavbrutet förlopp. Stenhuggarna var sannolikt desamma, men en viss förändring har inträtt till följd av andra uppdrag och nya impulser. Den exakta inbördes kronologin mellan besläktade arbeten i Lund, Speydomens Afrakapell, Domen i Mainz, och kyrkorna i Ilbenstadt och Disibodenberg är fortfarande delvis oklar.⁴⁵

Utifrån det skriftliga källmaterialet är det dock, som redan nämnts, sannolikt att högkoret befunnit sig under tak redan under 1130-talet, även om det finns även arkeologiska lämningar efter en äldre version av absiden, som antyder att den nuvarande absiden är en sekundär konstruktion. Det finns skäl att anta att det är ombyggnationen av denna som fördröjt invigningen av högaltaret. När mittskeppet med sina ofullbordade kapitäl har kunnat tas i bruk är svårare att uttala sig om. Byggnadshistoriskt räknar man med att den äldre föregångaren på platsen inkorporerades i den nya byggnaden, och att stenmaterialet återanvändes i takt med att den nya kyrkan successivt övertog rollen som primär kyrka. En notis i *Necrologium Lundense* nämner att ”reliker från den gamla kyrkan vilkas namn endast Gud känner till”, fördes över till det norra altaret i kryptan i samband med att det invigdes 1131.⁴⁶

Vad som till sist tagit form vid invigningen 1145 var en treskeppig basilika med tvärskepp och absid, med en stor krypta och en tvåtornig västfasad. En korsgång omgav koret i öster och slöt an mot transeptets östra murar, efter mönster från domen i Hildesheim. Norr om domkyrkan låg ärkebiskopsborgen Lundagård och i anslutning till korsgångens norra arm låg domkapitelshuset, men det är okänt om denna byggnad uppfördes redan under 1100-talet. Omedelbart väster om domkyrkan låg katedralskolan, och söderut från sydportalen torde en processionsväg ha lett till Stortorget. Invändigt hade kyrkan en tydligt avgränsad rumsindelning med högaltare i koret, sidoaltaren i transeptkapellen, lekmannaaltare nedanför lektoriemuren samt en motsvarande indelning i kryptan.⁴⁷ Under senmedeltiden kom altarstiftelserna att öka i omfattning och bruket av kyrkorummet förändrades i många avseenden.⁴⁸

Såväl i kryptan som i högkoret finns dubbla uppsättningar av sakristior, en i norr som av allt att döma var ärkebiskopens, och en i söder som var kanikernas eller celebrantens.⁴⁹

Efter branden 1234 utvidgades den södra sakristian till det dubbla,⁵⁰ vilket sannolikt skedde för att hysa ett allt större arkiv, och utifrån denna

45 Mertens 1995; Kubach & Haas 1972.

46 *Necrologium Lundense* (Medeltidshandskrift 6), 11 jan. Jfr. *Necrologium Lundense*, s. 51.

47 Litteraturen om domkyrkans allmänna byggnadshistoria är omfattande. Primärt bör nämnas Rydbeck 1923; Wrangel 1923; Cinthio 1957; Rydén 1995. Under publicering är även Peter Carellis sammanfattning av forskningsläget i medeltidsbandet av den kommande stadsmonografin över Lund.

48 Källström 2011, s. 125–190; Axel-Nilsson 1989, passim.

49 Identifieringen av den norra sakristian som ärkebiskopens bekräftas åtminstone ifråga om senmedeltiden av platsangivelsen för de stora relikskrin som bars runt i staden vid relikprocessionen, som ”staar paa en hög sted ved ærchebispens sacristie ved dend nordre side ved det højeste chor.” Jfr. Corylander 1754, s. 101.

50 Brunius 1854, s. 130 ff.

omständighet är det troligt att även domkyrkans *armarium* eller bokskåp hade sin plats i denna sakristia även före branden.⁵¹ En notis i *Liber daticus recentior* styrker detta genom att uttryckligen förbjuda någon att ta boken ut ur "sacristigia" utan ärkebiskopens tillåtelse.⁵²

Domkyrkan som symboliskt rum

När denna handskrift togs fram ur sitt bokskåp för att användas vid domkapitlets sammankomster, skedde detta i en miljö mättad av symboliska konnotationer. Källäget beträffande de försvunna byggnaderna runt domkyrkan är mycket magert. Då det inte kan bekräftas att det fanns en särskild kapitelsal förrän under 12- eller 1300-talet, kan man förmoda att "capitolium" angav den plats där kapitlet församlades, och då rimligen i högkoret.⁵³

Högkoret eller presbyteriet utgjorde under hela medeltiden en tydligt avgränsad del av kyrkorummet, med skrank eller murade väggar som sträckte sig tre, fyra meter upp, och dörrar som ytterligare markerade den begränsade åtkomsten till rummet. I sanktuariet, på gränsen till absiden, stod högaltaret, sannolikt prytt av ett antemensale, liknande det som ännu finns bevarat i Lyngsjö kyrka, och framför altaret hängde förhängen med direkt anspelning på förlåten i templet. Bronskolonnerna med ljusbärande ärkeänglar i rollen som diakoner som nu står nedanför kortrappen, flankerade ursprungligen högaltaret, och utgjorde ställningen för sådana förhängen.⁵⁴ Från omkring 1500 finns dessutom en stor sjuarmad ljusstake bevarad, som fram till 1800-talet var placerad en bit framför högaltaret; en avbild av templets Menorah som försetts med den kristna kopplingen till den helige andens sju gåvor, och därtill kompletterats med de fyra evangelistsymbolerna.⁵⁵ De senare är särskilt intressanta då de visar ljusstakens funktion utöver att vara ljusredskap och symbol. Evangelistsymbolerna är vridbara kring sin egen axel, liksom hela ställningen är vridbar kring ljusstakens mittstolpe, och små hål längst ut på de yttersta vingpetsarna visar att det har funnits en tvärså mellan vingpetsarna, som inte kan ha haft någon annan funktion än att ha varit bokstöd för evangelietextläsningen. Det är okänt om den sjuarmade ljusstaken har haft någon föregångare. De få likartade monumentala ljusstakar som finns bevarade i Skandinavien är alla mer eller mindre samtida, Storkyrkan i Stockholm, Viborgs domkyrka och Ribe domkyrka, men exempel från 1100-talet finns helt eller delvis bevarade t.ex i Braunschweig och Reims som Lund hade täta kontakter med.

Det är tydligt att Templet i Jerusalem har varit den självklara typologiska förebilden, vilket ytterligare betonades av kryptans gammaltestamentliga karaktär,⁵⁶ och som pendang till det historiska Jerusalem svävade framtidens himmelska Jerusalem i form av en enorm ljuskrona i guld som testamenterades 1197 av Knut VI's drottning Gertrud, Henrik Lejonets dotter.⁵⁷ Ytterligare två ljuskronor av silver lät tillverkas av ärkebiskop Absalon,⁵⁸ och sedan slutet av 1000-talet fanns en likartad ljuskrona i Dalby kyrka.⁵⁹

51 Weibull 1901, s. 9.

52 *Libri memoriales capituli Lundensis*, s. 334.

53 Se nedan fotnot 64.

54 Rydén 1992.

55 Rydén 1995, s. 112 ff; Rydén 1998, s. 110; Bloch 1961, passim.

56 Rydén 1998, s. 106 ff.

57 *Libri memoriales capituli Lundensis*, s. 164f.

58 *Libri memoriales capituli Lundensis*, s. 66; Arnold von Lübeck, s. 173.

59 Cinthio 2012, passim.



Bild 10. Lunds domkyrkas högkor från öster med korstolarnas ursprungliga placering före lektoriemurens nedrivande. Akvarell av F. Ahlgren 1833. Foto: Bengt Almgren LUHM.

Denna typ av ljuskronor finns ännu bevarade i Hildesheim, Aachen och Groß-Comburg, och var uppbyggda i enlighet med beskrivningen av det himmelska Jerusalem i Johannes Uppenbarelsebok 21:9–27 med tolv änglar och tolv portar. Ännu högre upp, i absidens valv, som representerade himmelen, bör ha funnits kalkmålningar med en Majestasframställning och bilder av den yttersta domen. De bevarade bildsviterna i Vä, Finja, Vinslöv m.fl., men också Idensen utanför Paderborn, ger en fingervisning av vad som måste ha varit en enastående bildprakt.

Mitt i denna miljö församlades domkapitlets kaniker i korstolar, *sedilia*, tronliknande fasta bänkar med höga armstöd och praktfulla ryggstycken.⁶⁰ Korstolarna som finns bevarade i domkyrkan kan dateras till mitten av 1300-talet, men dessa har säkert ersatt korstolar från tiden för Jacob Erlandsens utvidgning av högkoret under 1250-talet, som i sin tur ersatt korstolar från 1100-talet, vilka kan förutsättas ha fallit offer för lågorna vid den förgörande branden 1234. Det finns inga bevarade rester av de äldre korstolarna överhuvudtaget, men en generell uppfattning kan ges av den enkla bänken i Alpirsbach från ca 1130 eller snarare från de mer utsirade korstolarna i Ratzeburg från 1100-talets andra hälft, respektive av korstolarna i Poitiers från omkring 1250.

Vad gäller de bevarade korstolarna från 1300-talet kan det vara värt att notera att motiven på de små baldakinerna även här präglas av tidens gång. På ena sidan avbildas gammaltestamentliga scener med intressanta skildringar av skapelsedagarna, och på den andra alternerar bilder av profeter med månadsbilder, direkt härledda ur motivkretsen i hög-

60 Wrangel 1930, passim.

gotiska illuminerade kalendarier. Gavlarnas scener är parvis ordnade med gammaltestamentliga och nytestamentliga motsvarigheter som Gideon och ullen som korresponderar mot Bebådelsen och Ester och Ahasverus respektive Marie kröning.

Mitt på golvet stod, och står fortfarande laurentiusstoden, en hög bronskolonn som bär upp en bild av Laurentius. Den tillverkades, liksom de båda änglastoderna, i Hildesheim omkring 1240, och framställer Laurentius klädd som diakon i dalmatika vilket var det vanliga. I Lund tillför dock dräkten ytterligare en teologisk dimension. Laurentius, liksom de ljusbärande ärkeänglarna som också är klädda som diakoner, deltar därigenom i mässan. Eller snarare: de upphöjda bilderna av den celebrerande martyren assisterad av ärkeänglar, ger en föreställning om den evigt pågående himmelska liturgin i enlighet med pseudo-Dionysios Areopagita och Johannes Chrysostomos.⁶¹ Deras upphöjda position fungerar som en intermediär nivå mellan de levande människorna på golvet och det nya Jerusalem i himmelen. Konceptet var bekant i Lund även under 1100-talet vilket visas av en Majestasrelief, nu på domkyrkomuseet, där Kristus bär stola och därmed själv agerar överstepräst, omgiven av ärkeänglar i dibitision, en bysantinsk motsvarighet till dalmatika.⁶² St Laurentius roll som domkyrkans skyddshelgon framhävs ytterligare genom den runda medaljongen på hans bröst, som sannolikt kan tolkas som ett *rationale*, dvs en omtolkning av den gammaltestamentliga översteprästens bröstsköld där Urim och Tummim förvarades, två stavar eller stenar med oklar innebörd, men som förknippas med orakelsvar i domar, och därmed fördömelse och välsignelse. St Laurentius kan sägas agera som förebedjare, vilket också tydliggörs av relationen mellan St Laurentius och den bedjande donatorn i domkyrkans rikast dekorerade evangeliarium utfört i Helmarshausen omkring 1140.⁶³ Donatorn eller möjligen konstnären säger enligt inskriften i det omgivande bågältet: *Martyr Laurenti precibus succurre petenti*, Martyr Laurentius, hjälp den som ber dig med din förbön.

Det skulle därför vara rimligt att anta att läsningen ur *Liber daticus* bör ha skett i direkt anslutning till laurentiusstoden eller dess föregångare, att martyrologietexten lästes invid domkyrkans särskilt utvalde martyr och att namnen på de avlidna lästes upp inför honom. Det är rentav troligt att en läspulpet har suttit fast på själva laurentiusstoden.

Läsningen skedde när domkapitlet församlades efter prim "*in capitolio*".⁶⁴ När läsningen ur regeln, dvs Aachenregeln på fol. 58v till 82v i *Necrologium Lundense*, hade avslutats, skulle man omedelbart läsa ur kalendariet med månens aktuella position och helgonens (himmelska) födelsedagar.⁶⁵

Därefter skall den präst som har ansvar för veckan be bönen *Preciosa est*. 'Må dessa och alla Guds heliga be till vår Herre och Gud för oss syndare, så att vi tillsammans med dem får del av det eviga livet. Amen.' Därefter: *Tu autem. Deo gratias*. Strax därefter skall breviarien eller lektorn själv från en lista tillkännage vilka bröder som skall läsa eller sjunga vid efterföljande laudes. Sedan skall han läsa upp de

61 Denna doktrin fördes fram inte minst av Hugo av Sankt Victor, vilken torde ha påverkat Eskil, som hade tät kontakt med klostret.

62 Cinthio 1957, s. 175 ff.

63 UUB C 83, fol. 1v. Uppsala universitetsbibliotek, s. 102f.; Jansen, 1933; Krüger 1972; Wolter-von dem Knesebeck 2003.

64 Termen *capitolium* är intressant och inte helt entydig. Å ena sidan markerar ordvalet till skillnad från *capitulum* en anslutning till karolingisk intellektuell tradition med antikiserande anspelningar, och å andra sidan är det inte helt klart om termen nödvändigtvis åsyftar en bestämd plats, eller helt enkelt betecknar den plats där domkapitlet församlades, oavsett om det fanns en särskild kapitelsal eller om kapitlet under tidigt 1100-tal samlades i kryptan och därefter i högkoret. Det finns också en distinktion mellan *capitolium* och *chorus*, där *chorus* snarare har en rent liturgisk funktion i relation till *sanctuarium*. Jfr. språkbruket i kapitel XVI *De electione episcopi. Necrologium Lundense*, s. 27. Se Ciardi [under tryckning]. Stort tack till Anna Minara Ciardi för att ha tillgängliggjort avhandlingen före tryckning.

65 *Necrologium Lundense*, s. 18.



Bild 11. UUB ms C83, fol. 1v. Evangelium framställt för Lunds domkyrka i Helmarshausen ca. 1140. Dedicationsbild med Hieronymus som överlämnar bibelöversättningen till påven Damasus i mitten, samt givaren av handskriften i nedre halvcirkeln och mottagaren, dvs. St Laurentius i den övre stiliserade bilden av Lunds domkyrka.

dödas dödsdagar, om det finns sådana för dagen, och hela församlingen skall för deras skull tillgivet sjunga psalmen *De profundis*. *Pater noster*. Svaret. Låt oss be. *Deus indulgentiarum*. *Deus venie largitor*. *Deus in cuius miseratione*. Tre gånger: *Deus in adiutorium*, och så vidare enligt kyrklig ordning. Därefter skall de, om det behövs, ingående diskutera gudstjänsterna och sedan kan den tala som har något att säga om sig själv eller om andra.⁶⁶

Senare anges det att man skall läsa ur helgonlegenderna när någon av kanikerna låg för döden.⁶⁷ Det rör sig inte nödvändigtvis om *Liber daticus*,

⁶⁶ Ciardi 2003, s. 62 f.

⁶⁷ *Necrologium Lundense* (Medeltidshandskrift 6) fol. 118r. *Necrologium Lundense* s. 39: "Si opportunitas temporis permiserit, omnes legantur passiones. Sin autem legatur prima vel ultima.", Ciardi 2003, s. 81: "När han hamnar i dödskamp, skall man om omständigheterna tillåter läsa ur amtliga martyrakter; om inte, så åtminstone den första och den sista."

som inte fick lämna sin plats, utan om någon nu försvunnen handskrift av mindre format med ett martyrologium eller senare möjligen *Legenda aurea*. Det är ändå intressant att konstatera hur dödsögonblicket skulle koncentreras på förhoppningen att förenas med skaran av helgon och martyrer i minst lika hög grad som bön och bekännelse.

Den centrala innebörden av detta konglomerat av gammaltestamentliga och apokalyptiska referenser blir att kanikerna när de går in i högkoret träder in i sina roller som de tjugofyra äldste, och att namnen som skrevs in i boken inte skrevs in enbart för att kodifiera minnet av de avlidna, utan för att namnen skulle stå bland namnen på martyrerna i Livets bok i väntan på den yttersta domen. Livets bok, *Liber vitae*, är också titeln på många handskrifter med samma karaktär som LDV, t.ex. den bevarade *Liber vitae* från Corvey som i Helmarshausenlistan på sid. 26 till och med inkluderar Findor som återfinns i LDV på fol. 9r och Manegold som nämns i Memoriale fratrum på fol 160r.⁶⁸

Under 1100-talet räckte det ofta med att nedteckna endast namnet. Det ligger något arkaiskt och respektingivande i att låta namnet ensamt konfrontera Gud. Med tiden blir dock notiserna fylligare. Gåvor och instiftanden av själamässor beskrivs utförligt, och man kan nästan läsa in en viss ängslighet mellan raderna av redovisningar av goda gärningar, vilket antyder att frälsningsprocessen hade blivit längre och att skärseldstanken hade fått större genomslag.⁶⁹

Idé och innebörd i Liber daticus

Kalendern kan betraktas som den äldsta litterära genren överhuvudtaget. Viljan att på olika sätt markera dagarnas lopp och månens rörelser har följt människan sedan stenåldern. Egyptiska, babyloniska och romerska kalendrar återspeglar de olika kulturernas kosmologier och synen på individens plats i historien, och redan från tidigkristen tid introducerades martyrologietanken för att kunna strukturera och kodifiera minnet av de döda.

Man kan skilja mellan den liturgiska funktionen hos martyrologier, den historiografiska funktionen hos annalverk och den komputistiska funktionen hos astronomiska verk, men det är viktigt att se dessa som kompletterande aspekter med syfte att kartlägga och kontrollera tiden. Komplicerade relationer mellan gyllental och epakter, månens och zodiakens rörelser hjälpte till att fastställa när påsken och andra rörliga högtider inföll, medan annalverkets linjära struktur noterar händelser från världens skapelse till, i princip, yttersta domen.

Tidsaspekten i martyrologiet är snarare cyklisk. År efter år förknippas varje dag med de helgon och martyrer som dött just den dagen, oavsett hur långa tidsrymder som skiljer dem åt, och det är i direkt anslutning till dessa namn man fogar namnen på lokala avlidna personer med målsättningen att de genom förböner slutligen skall förena sig med helgonen.

68 Münster/W., Nordrhein-Westfälisches Staatsarchiv, Mscr. I 133. Däremot bör noteras att *Liber daticus recentior* uttryckligen kallas "*Liber daticus qui et Chatalogus sanctorum*". *Libri memoriales capituli Lundensis* s. 334. Denna beteckning hör dock till just den tid när skärseldsbegreppet är mycket starkt.

69 Le Goff 1981; *Himmel, Hölle, Fegefeuer*.

Liber daticus måste betraktas som just en liturgisk handskrift avsedd att användas i själva domkyrkan, snarare än som urkundssamling eller annalistiskt referensverk, åtminstone inledningsvis.⁷⁰

Trots denna bokstavligen vardagliga funktion har LDV en rik utsmyckning som uttrycker en uppenbar estetisk medvetenhet, och som motiverar en syn på handskriften som en betydelsebärande helhet.

Den gamla ormen och vingården

Dekorationerna i LDV består nästan uteslutande av växtornamentik. Drakarna i de första två KL-monogrammen måste dock liksom lejonet tillmätas meningsbärande roller. Draken är i kristen ikonografi likvärdig med ormen, och är som sådan oskiljaktig från frestaren i paradiset – ”Och han, den stora draken, ormen från urtiden, han som kallas Djävul och Satan, han som förför hela världen, han störtades ner på jorden och hans änglar störtades ner med honom.”⁷¹ En detalj som drakarnas vingar som snärjs och fjättras av vinrankorna blir en anspelning på Lucifers nedstörtande. Som en övermodig Ikaros förlorar han flygförmågan och får krypa på sin buk. Lejonet, i sin tur, är under 1100-talet ett vanligt och komplext motiv, som kan stå för både Djävulen som går omkring som ett rytande lejon och letar efter någon att sluka,⁷² och Lejonet av Juda, som kristussymbol.⁷³ I LDV biter lejonet i draken kropp, och måste därför betraktas som den goda parten i denna psychomachi, men även växtornamenten bör betraktas som del av bildprogrammet. Under vissa perioder har en extremt framträdande växtornamentik präglat bildvärlden. Den senanglosaxiska reformrörelsens bokmåleri från Winchester och Canterbury mellan 970 och 1020 är ett tydligt exempel på detta, där motivet kan tolkas som ett bokstavligt kulturellt blomstrande, och i ottonskt bokmåleri framträder under samma period de så kallade white vine stems som fortlever i oförändrad form fram till början av 1100-talet och sedan kopieras i ungrenässansens Italienska bianchi girari. Det finns visserligen inte alltid frukt som tillåter en definitiv artbestämning av växtligheten som ofta är stiliserad, men i många fall förekommer enstaka eller flera druvklasar som otvetydigt identifierar växterna som vinrankor.

Vinrankornas koppling till nattvardsvinet är självskriven, men ett annat tema som är minst lika viktigt åskådliggörs av liknelsen om vinstocken och grenarna.

Joh 15:1–6: Jag är den sanna vinstocken, och min fader är vinodlaren. Varje gren i mig som inte bär frukt skär han bort, och varje gren som bär frukt ansar han, så att den bär mer frukt. Ni är redan ansade genom ordet som jag har förkunnat för er. Bli kvar i mig, så blir jag kvar i er. Liksom grenen inte kan bära frukt av sig själv, om den inte sitter kvar på vinstocken, kan inte heller ni göra det, om ni inte är kvar i mig. Jag är vinstocken, ni är grenarna. Om någon är kvar i mig och jag i honom bär han rik frukt: utan mig kan ni ingenting göra. Den som inte är kvar i mig blir som grenarna som kastas bort och vissnar; de samlas ihop och läggs på elden och bränns upp.

⁷⁰ Erik Petersen har i denna volym visat att LDV under slutet av 1200-talet sannolikt bytte karaktär till just arkivarisk referensbok.

⁷¹ Upp 12:9 ”*Et proiectus est draco ille magnus serpens antiquus qui vocatur Diabolus et Satanas qui seducit universum orbem proiectus est in terram et angeli eius cum illo missi sunt.*”

⁷² 1 Pet 5:8.

⁷³ Upp 5:5.



Bild 12. Dijon BM ms 141, fol. 75r. E-initial med vingårdarbetare. Ur Augustinus De Trinitate framställd i Cîteaux ca. 1100–30.

⁷⁴ Eskils uppfattning om skärselden framträder tydligt hos Conrad av Eberbach.

⁷⁵ Matt 7:15–20: "Akta er för de falska profeterna, som kommer till er förklädda till får men i sitt inre är rovlystna vargar. På deras frukt skall ni känna igen dem. Plockar man kanske druvor på törnen eller fikon på tistlar? Så bär varje gott träd bra frukt, men ett uselt träd bär dålig frukt. Ett gott träd kan inte bära dålig frukt, inte heller kan ett uselt träd bära bra frukt. Varje träd som inte bär bra frukt huggs ner och kastas i elden. På deras frukt skall ni alltså känna igen dem."

⁷⁶ Matt 20:1–16.

⁷⁷ Conradus Eberbacensis, III, XXVII, 110: "[...] quosque in optimis terrae suae locis tamquam uites fructiferas uinum iustitiae germinantes pastinauit."

⁷⁸ Arnold von Lübeck, Lib. III, 5: "[...] Que quasi cedrus Lybani multiplicata, non solum Daniam, sed ut vineam Domini Sabaoth extensis palmitibus usque ad mare, immo ultra mare, etiam Sclaviam replerunt."

⁷⁹ Jfr 1 Kor 10:16–17 och brödsbrytelsen i mässan. Detta kan i sin tur relateras till Eskils ersättning av vinranken med sädesaxet som metafor för kyrkans fruktbarhet, och därmed i förlängningen brödet istället för vinet. Jfr. Conradus Eberbacensis III, XXVII, 1–120 och Petrus Cellensis, s. 28 ff.

Vinstocken själv, har i de flesta KL-monogram dessutom en krönande tredelad bladformation vilket ger tydliga treenighetsassociationer. Med detta i åtanke, skulle KL-monogrammen kunna betraktas som symboler för evigheten; markörer för den cirkulära tidsaspekten som överbryggar diakrona avstånd "*in saecula saeculorum*".

Ansningen och beskärningen av vinstocken relaterar till inkluderandet och exkluderandet av namnen i Livets bok. De förtorkade grenarna brinner i skärselden eller i helvetet, medan övriga växer och frodas i gemenskap med helgon och martyrer i evighet i den himmelska vingården.⁷⁴ Detta kan jämföras med Bergspredikans ord om falska profeter,⁷⁵ och liknelsen om vingårdsarbetarnas lön,⁷⁶ men också med metaforer om den kyrkliga gemenskapen som Kristi kropp så som den framställs t.ex. i 1 Kor 12:12–31 och indirekt i Matt 6:29–30. Denna bild av Herrens vingård, *vinea domini*, förekommer inte minst hos cistercienserna, och återkommer i Conrad av Eberbachs berättelse om Eskil,⁷⁷ och ännu tydligare i Arnold av Lübecks beskrivning av Eskil som klostergrundare.⁷⁸

Namnen som utgör grenarna blir ett med vinstocken, och genom de uppenbart eukaristiska konnotationerna blir följden att namnen, fastän många blir till en enda kropp, ty alla får de del av ett och samma bröd.⁷⁹

Slutsatser

1. Dekorationernas stilmässiga förbindelser pekar entydigt mot Frankrike och i synnerhet mot Corbie med direkta paralleller i Corbielectionariet Amiens, BM, ms 142 & 143 från 1140-talet.

2. En gruppering av franska helgon som framhävts med majuskler pekar mot Frankrikes kärnområde med de merovingiska kungliga stiftelserna i Paris, Reims, Tours och Soissons.

3. Framhävandet av Godehard av Hildesheim antyder nära förbindelse till synoden i Reims 1131

4. Framhävandet av Gregorius den Store antyder en manifestation av den gregorianska reformen, som Lund hade anledning att markera efter striden mot Hamburg-Bremen.

5. Delvis motstridiga lager i martyrologietexten med den primära notisen om Luciuskulten i Själland och den sekundära notisen om Knut den Helige antyder att en dansk redaktion har skett vid kopierandet av förlagan, och att denna kan peka på Eskils medverkan.

6. Behovet av ett martyrologium med plats för dödsnotiser var särskilt stort i efter stadfästandet av domkyrkans brödraskapsförbindelser 1136.

7. Eskils tillträde till biskopsstolen 1137 kan ha aktualiserat behovet och mottagandet av palliet vid provinsialsynoden i Lund 1139 erbjuder ett sammanhang där LDV kan ha tagits i bruk, som förefaller vara minst lika sannolikt som invigningen av högaltaret 1145.

8. Jag skulle vilja föreslå att en rimlig rekonstruktion av tillblivelseprocessen är att en skrivare från Danmark, dock inte nödvändigtvis av

dansk härkomst, kopierar texten i Corbie och tillför vissa anpassningar för danskt bruk, men kopierar oreflekterat framhävandet av de centralfranska helgonnamnen. En illuminatör på plats utför dekorationerna efter att texten är kopierad, men tvingas under arbetets gång sänka ambitionsnivån.

9. Ikonografin med vinrankor, drakar och ett lejon tolkas som en kombination av eukaristiska och eskatologiska tankegångar där liknelsen om vinstocken och grenarna är central, vilket i ljuset av handskriftens funktion och omgivande miljö är starkt förankrad i föreställningen om skärselden och den kyrkliga gemenskapen som Herrens vingård.

Bibliografi

Omnämnda handskrifter

Amiens, Bibliothèques d'Amiens Métropole (tidigare Bibliothèque Municipale)

Ms 18

Ms 22

Ms 38

Ms 41–42

Ms 142–143

Berlin, Staatsbibliothek zu Berlin – Preussischer Kulturbesitz

Ms. Theol. Lat. Fol. 149

Douai, Bibliothèque Municipale

Ms 250

Ms 263

Köpenhamn, Det Konglige Bibliotek

Thott 21

Thott 22

Lund, Universitetsbiblioteket

Mh 2

Mh 6

Mh 7

München, Bayerische Staatsbibliothek

Clm. 28565

Münster/W., Nordrhein-Westfälisches Staatsarchiv

Mscr. I 133

Paris, Bibliothèque Nationale

Ms lat 17767

Reims, Bibliothèque Municipale (Carnegie)

Ms. 16–19

Strasbourg, Bibliothèque du Grand Séminaire

Ms. 37

Uppsala, Universitetsbiblioteket

C 83

Tryckta källor

- Arnold von Lübeck, *Arnoldi chronica Slavorum ex recensione I.M. Lappenbergii... recudi fecit Georgius Heinricus Pertz*, Hannoverae 1868.
- Axel-Nilsson, Göran 1989, *Thesaurus Cathedralis Lundensis, Lunds domkyrkas medeltida skattsamling* (Acta Regiae Societatis Scientiarum et Litterarum Gothoburgensis, Humaniora 30), Göteborg.
- Bloch, Peter, 1961, "Siebenarmige Leuchter in christlichen Kirchen", *Wallraf-Richartz-Jahrbuch XXIII*, Köln.
- Blomqvist, Ragnar, 1951, *Lunds historia. Medeltiden*, Lund.
- Brunius, Carl Georg, 1854, *Nordens äldsta metropolitankyrka eller historisk och arkitektonisk beskrifning om Lunds domkyrka*, Lund.
- Cahn, Walter, 1996, *Romanesque Manuscripts. The Twelfth Century, A survey of Manuscripts illuminated in France*, London.
- Ciardi, Anna Minara, 2003, *Lundakänikernas levnadsregler: Aachenregeln och Consuetudines canonicae*, översättning från latin med inledning och noter av Anna Minara Ciardi (Meddelanden från Kyrkohistoriska arkivet i Lund, N.F. 5), Lund.
- Ciardi, Anna Minara, [under tryckning], *In ecclesia maiore fratribus sociare. The Cathedral Chapters of Denmark*, Lund.
- Cinthio, Erik, 1957, *Lunds domkyrka under romansk tid*, Lund.
- Cinthio, Maria, 2010, *Dalby kyrka. Om en plats i historien*, Lund.
- Cinthio, Maria, 2012, "Återfunna fynd och andra pusselbitar. Om inventarier, patronier och patroner", *Locus celebris, Dalby kyrka, kloster och gård*, red. Stephan Borgehammar & Jes Wienberg, Centrum för Danmarksstudier 28, Halmstad.
- Conradus Eberbacensis, *Exordium magnum Cisterciense sive Narratio de initio Cisterciensis ordinis*, rec. Bruno Griesser, (Corpus christianorum, Continuatio Mediaevalis CXXXVIII), Turnholti 1997.
- CCD = *Corpus codicum Danicorum medii aevi: auspicii regis Daniae Frederici IX editum*, Vol. 4–5, *Codices scriptorum rerum Danicarum phototypice expressi*, edidit Erik Kroman, Hafniae 1962–1965.
- Cowdrey, H.E.J., 1998, *Pope Gregory VII 1073–1085*, Oxford.
- Corylander, Johan, *Berättelse om Lunds domkyrka*, utg. af M. Weibull, Lund 1884.
- De Hamel, Christopher, 1994, *A History of Illuminated Manuscripts*, London.
- DD = *Diplomatarium Danicum*, udg. af Det Danske Sprog- og Litteraturselskab, København 1938–.
- Dvůřák, Max, 1967, *Idealism and Naturalism in Gothic Art*, Notre Dame (Indiana).
- Eco, Umberto, 1986, *Art and Beauty in the Middle Ages*, New Haven.
- Ekström, Per, 1985, *Libri antiquiores ecclesiae et capituli Lundensis*, Lund.
- Ekström, Per, 1995, "Skriptoriet i Laurentiusklostret. Synpunkter på den äldsta bokframställningen i Lund", *Bokkulturen i Lund*, Kulturens årsbok 1995, Lund.
- Fouracre, Paul & Geberding, Richard A. 1996, *Late Merovingian France. History and Hagiography 640–720*, Manchester & New York.
- Gelting, Michael H., 2004, "Da Eskil ville være ærkebiskop af Roskilde: Roskildekrøniken, *Liber daticus Lundensis* og det danske ærkesædes ophævelse 1133–1138", i: Peter Carelli, Lars Hermanson og Hanne Sanders (red.), *Ett annat 1100-tal: Individ, kollektiv och kulturella mönster i medeltidens Danmark* (Centrum för Danmarksstudier 3), Göteborg/Stockholm, s. 181–229.
- Le Goff, Jacques, 1981, *La naissance du purgatoire*, Paris.
- Himmel, Hölle, Fegefeuer. Das Jenseits im Mittelalter*, Katalog von Peter Jezler, München 1994.
- Jansen, Franz, 1933, *Die Helmarshausener Buchmalerei zur Zeit Heinrichs des Löwen*, Leipzig.
- Jørgensen, Ellen, 1912–1913, "Studier over danske middelalderlige Bogsamlinger", *Historisk tidsskrift*, Bind 8. Række 4.

- Krüger, Ekkehard, 1972, *Die Schreib- und Malwerkstatt der Abtei Helmarshausen bis in die Zeit Heinrichs des Löwen, I-III*, Darmstadt & Marburg.
- Kubach, Hans Erich & Haas, Walter, 1972, *Der Dom zu Speyer* (Die Kunstdenkmäler von Rheinland-Pfalz, Bd 5), Berlin.
- Kuder, Ulrich, 1977, *Die Initialen des Amienspsalter* (*Amiens, Bibliothèque Municipale, Ms. 18*), Diss. München.
- Källström, Hanna, 2011, *Domkyrkan som andaktsmiljö under senmedeltiden. Linköping och Lund*, Bibliotheca theologiae practicae 89, Diss. Lund.
- Libri memoriales capituli Lundensis: Lunde domkapitels gavebøger og nekrologium*, ed. Christian Weeke, Kjøbenhavn 1884–1889.
- Mertens, Holger, 1995, *Studien zur Bauplastik der Dome in Speyer und Mainz. Stilistische Entwicklung, Motivverbreitung und Formenrezeption im Umfeld der Baumaßnahmen des frühen 12. Jahrhunderts* (Quellen und Abhandlungen zur mittelhochdeutschen Kirchengeschichte hrsg. von Isnard Wilhelm Frank, Bd 76), Mainz.
- Mérindol, Christian de, 1976, *La production des livres peints à l'abbaye de Corbie au XII^{ème} siècle, Étude historique et archéologique* (Thèse présentée devant l'Université de Paris I le 15 nov 1975), Lille.
- Necrologium Lundense: Lunds domkyrkas nekrologium*, ed. Lauritz Weibull (*Monumenta Scaniae historica*), Lund 1923.
- Nielsen, Lauritz, 1937, *Danmarks middelalderlige haandskrifter. En sammenfattende boghistorisk oversigt*, København.
- Ornamenta Ecclesiae, Kunst und Künstler der Romanik in Köln*. Katalog zur Ausstellung des Schnütgen-Museums in der Josef-Haubrich-Kunsthalle, hrsg. von Anton Legner, Bd 1–3, Köln 1985.
- Panofsky, Erwin, 1951, *Gothic Architecture and Scholasticism*, Latrobe.
- Petrus Cellensis, *The letters of Peter of Celle*, edited by Julian Haseldine, Oxford 2001.
- Petersen, Erik, 2003, "Orate pro nobis. Helgener og håndskrifter i middelalderens Danmark", *Fund og Forskning*, Bind 42, København.
- Rydbeck, Otto, 1923, *Lunds domkyrkas byggnadshistoria*, Lund.
- Rydén, Thomas, 1992, *Lunds domkyrkas medeltida bronsstoder*, (opublicerad c-uppsats i Konstvetenskap) Lund.
- Rydén, Thomas, 1995, *Domkyrkan i Lund*, Malmö.
- Rydén, Thomas, 1998, "Lunds domkyrka. Det universella rummet", *Metropolis Daniae. Ett stycke Europa, Kulturens årsbok 1998*, Lund.
- Rydén, Thomas, 2003, "Cataloguing Illuminated Manuscripts – The Equilibrium of Detail and Pragmatism", *Care and Conservation of Manuscripts*, Proceedings of the Seventh International Seminar held at the Royal Library, Copenhagen 18th–19th April 2002, Copenhagen.
- Suger, *Abbot Suger on the abbey church of St.-Denis and its art treasures*, ed., transl. and annotated by Erwin Panofsky, Princeton 1946.
- Uppsala universitetsbibliotek, *Mittelalterliche Handschriften der Universitätsbibliothek Uppsala. Katalog über die C-Sammlung*, von Margarete Andersson-Schmitt und Monica Hedlund, Stockholm 1988–1995.
- Weibull, Lauritz, 1901, *Bibliotek och arkiv i Skåne under medeltiden*, Lund.
- Weibull, Lauritz, 1928, "Nekrologierna från Lund, Roskildekrönikan och Saxo. Grunddrag i Danmarks historia under det 12. Århundredet.", *Scandia*, Band I.
- Wolter-von dem Knesebeck, Harald, 2003, "Buchkultur im geistlichen Beziehungsnetz – Das Helmarshausener Skriptorium im Hochmittelalter", *Helmarshausen. Buchkultur und Goldschmiedekunst im Hochmittelalter*, hrsg. von Ingrid Baumgärtner, Kassel.
- Wrangel, Ewert, 1923, *Lunds domkyrkas konsthistoria. Förbindelser och stilfränder*, Lund.
- Wrangel, Ewert, 1930, *Korstolarna i Lunds domkyrka*, Lund.
- Zaluska, Yolanta, 1989, *L'enluminure et le scriptorium de Cîteaux au XII^e siècle*, Cîteaux.
- Zaluska, Yolanta, 1991, *Manuscrits enluminés de Dijon*, Paris.