



# LUND UNIVERSITY

## Visingsö, Sverkersätten och kyrkorna

Wienberg, Jes

*Published in:*  
Visingsö artiklar

2000

*Document Version:*  
Förlagets slutgiltiga version

[Link to publication](#)

*Citation for published version (APA):*

Wienberg, J. (2000). Visingsö, Sverkersätten och kyrkorna. I P. Nicklasson (Red.), *Visingsö artiklar : tolv artiklar om Visingsö från bronsålder till medeltid* (Rapport ; Nr. 42). Jönköpings läns museum.

*Total number of authors:*  
1

### General rights

Unless other specific re-use rights are stated the following general rights apply:

Copyright and moral rights for the publications made accessible in the public portal are retained by the authors and/or other copyright owners and it is a condition of accessing publications that users recognise and abide by the legal requirements associated with these rights.

- Users may download and print one copy of any publication from the public portal for the purpose of private study or research.
- You may not further distribute the material or use it for any profit-making activity or commercial gain
- You may freely distribute the URL identifying the publication in the public portal

Read more about Creative commons licenses: <https://creativecommons.org/licenses/>

### Take down policy

If you believe that this document breaches copyright please contact us providing details, and we will remove access to the work immediately and investigate your claim.

LUND UNIVERSITY

PO Box 117  
221 00 Lund  
+46 46-222 00 00

# VISINGSÖARTIKLAR

tolv artiklar om Visingsö från bronsålder till medeltid

Redaktör  
Påvel Nicklasson

Jönköpings läns museum, rapport nr 42

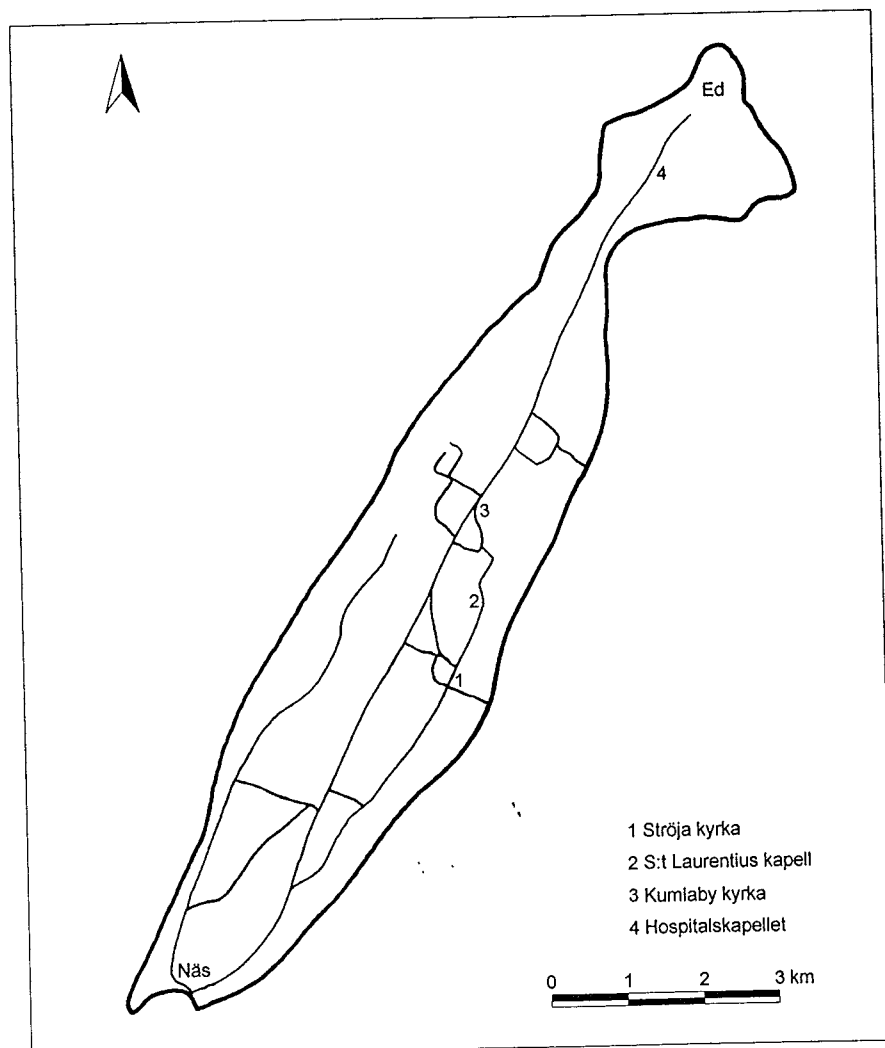
2000

# Visingsö, Sverkersätten och kyrkorna

Jes Wienberg

## Visingsö före grevarna

Stormaktstiden har satt sin prägel på Visingsö. Oavsett vilken väg och vilket färdmedel vi väljer, möter vi spåren av tiden, då Visingsö var centrum i Sveriges största grevskap. Grevarna av Brahesläkten har lämnat efter sig ruinerna av Visingsborg med bastioner, Brahekyrkan, rik på inventarier, och Braheskolan, och de har generöst placerat ut minnesstenar över forntidens märkvärdiga antikviteter och inte minst över sin egen släkt och



Figur 1. Visingsö med markering av Ströja och Kumiaby sockenkyrkor, S:t Laurentius kapell samt platsen för Hospitalskapellet. Skala 1:100 000. Karta: Anders Gutehall.

status. Men även före grevarna, alltså före perioden 1561–1680, var Visingsö rikt på monument.

Från hamnen vid Visingsborg till Visingsö norra udde, en sträcka på omkring nio kilometer, passerar vi inte mindre än fyra medeltida kyrkplatser: Brahekyrkan, där tornet är en rest av den romanska Ströja sockenkyrka; ruinen efter S:t Laurentiuskapellet; Kumlabys sockenkyrka, som är en romansk byggnad till vilken tre runstenar kan knytas; och slutligen platsen mellan Erstad och Ed, där ett hospitalskapell enligt traditionen skall ha stått (figur 1).

Två sockenkyrkor, ett kapell och ett hospitalskapell, det är många medeltida kyrkor för en 14 kilometer lång och som mest 3 kilometer bred ö, och frågorna blir också många: är alla fyra kyrkplatserna en realitet? När blev kyrkorna uppförda? Vilka funktioner har de haft? Hur har de varit utformade? Har alla haft kyrkogård? När upphörde de som kyrkor? En grundläggande fråga är, utöver detta, om kyrkorna kan knytas till en tidigare storhetstid, nämligen 1100-talet, då Sverkersätten satt på Visingsö borg vid öns sydspets.

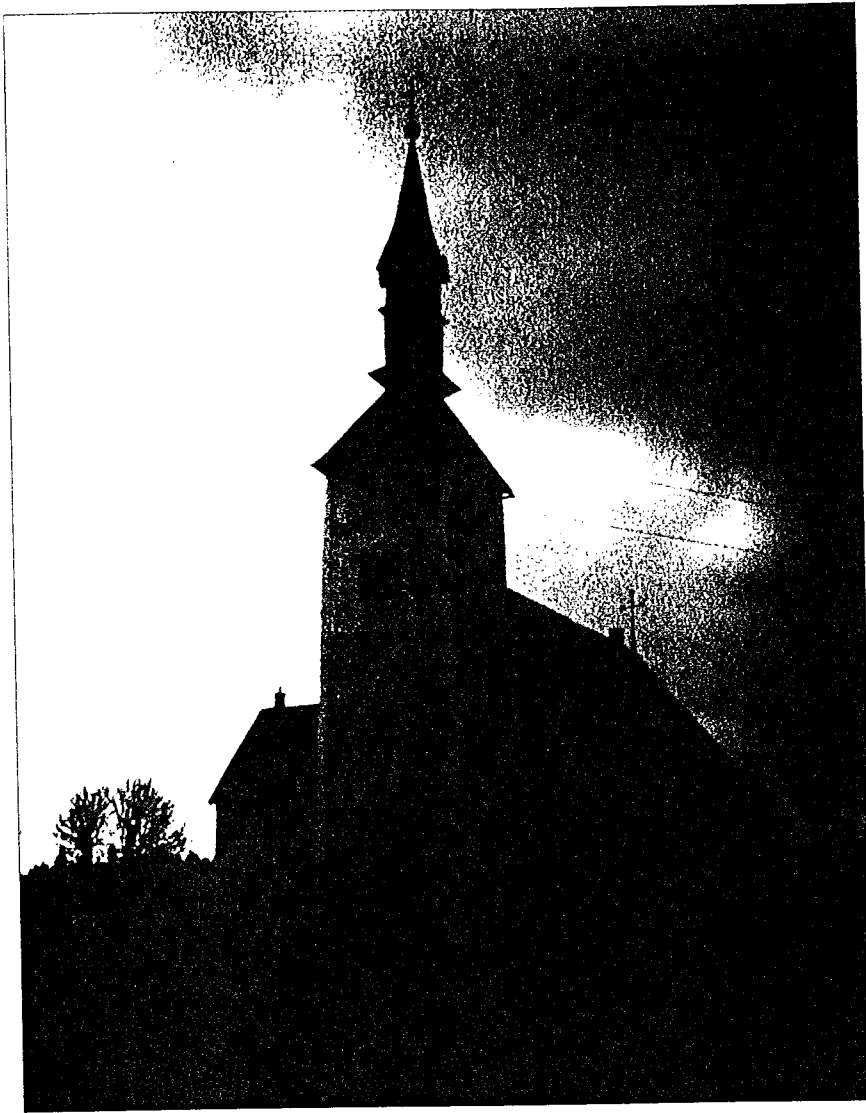
Syftet med denna artikel är att klarlägga vår nuvarande kunskap om medeltidens kyrkor på Visingsö för att lättare kunna planera nya forskningsinsatser. Utgångspunkten är *inte* en livslång kunskap om öns historia, utan några dagars besök och en färd till fots, på cykel och i bil under hösten 1998, kombinerat med studier i Jönköpings läns museums arkiv och Universitetsbiblioteket i Lund. Texten har alltså med nödvändighet karaktären av essä i betydelsen ett första försök.

## Ströja kyrka – Brahekyrkan

Den första anhalten på färden till Visingsös norra udde är strax efter ruinen av Visingsborg. Vi kommer här till Brahekyrkan (figur 2), som under medeltiden benämndes Ströja kyrka. Ströja eller Strö socken nämns således 1279, 1294 samt 1409, och kyrkoherden 1310 samt 1326. Ännu 1569 skulle Visingsö ha haft två socknar.<sup>1</sup>

Förvandlingen från Ströja kyrka till Brahekyrkan finns omtalad i en godsbeskrivning i en foliant från 1600-talet, som nu förvaras i biblioteket på Rydboholm och som förmodligen är skriven av en närstående till Per Brahe: *Nye kyrckian, som Grefwe Magnus böriade upbyggia och låth nederriffwa en lijthen gammal, ther stodh tillförende, låthandes allenast thet vthgambla tornet ståå qwar, hwilcket wärck Grefwe Peder den yngre fullbordade, ligger icke långdt ifrån Slåthet mith på åkerfeldthet; hon är fast funderad medh godh mur och hwalf, pelarne af uthhuggen steen sampt elliest stäteligen prydd medh allehanda inwertes zirat, så och skiöna och stäteligha klocker.*<sup>2</sup>

Brahekyrkan är ett monument över den svenska stormaktstiden. Här har grevarna till Visingsborg omdanat en medeltida sockenkyrka till en furstekyrka efter tyska förebilder. Medeltidskyrkan revs med undantag av tornet och en ny treskeppig hall invigdes 1636. Och hela interiören fylldes med praktfulla nya inventarier, krigsbyten från kontinenten, fornfynd och andra kuriositeter. Vi skulle kunna uppehålla oss länge vid Brahes gravkor, vid korskranket, predikstolen, valvets målningar och västportalen, men syftet är här att bortse från grevarnas tid. Vi skall istället fokusera på före-



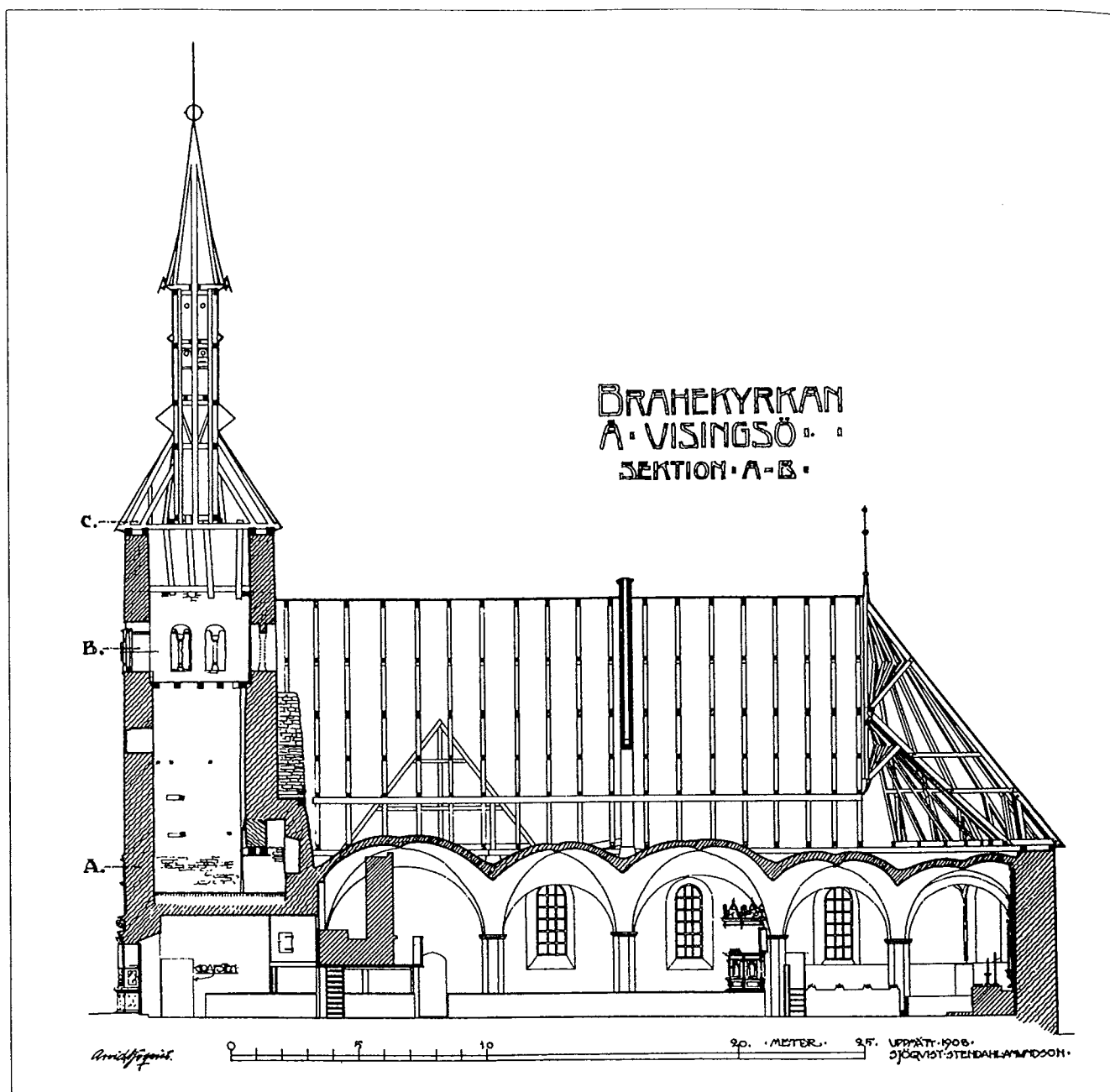
Figur 2. Brahekyrkan sedd från väst.  
Foto i Jönköpings läns museums  
arkiv.

gångaren, Ströja kyrka, där enbart tornet och enstaka inventarier överlevde.

Litteraturen om Brahekyrkan är omfattande. Det mesta handlar om renässansens inventarier, men vi finner även upplysningar om medeltidskyrkan. Kyrkan uppträder således i alla allmänna beskrivningar av Vista härad och Visingsö, såsom lantmätaren Jonas Allvins *Beskrifning öfver Wista Härad uti Jönköpings län*<sup>1</sup>, Wilhelm Bergs *Visingsö jemte anteckningar om Visingsborg grefskap*<sup>2</sup> och senast i *Gränna–Visingsö historia*<sup>3</sup>. Kyrkan beskrivs självklart också i alla små guideböcker om ön.<sup>4</sup>

Den mest grundliga genomgången får Brahekyrkan dock i Wilhelm Nissers tvåbandsverk *Konst och hantverk i Visingsborgs grevskap på Per Brahe d. y:s tid*.<sup>7</sup> Därtill har Brahekyrkan behandlats kortfattat i en antologi om stormaktstidens Småland och i en vägvisare.<sup>8</sup> Slutligen har en restaurering 1993–94 resulterat i en rapport med fokus på takkonstruktionen.<sup>9</sup>

Av medeltidens kyrkobyggnad känner vi det romanska tornet (figur 3). Tornet är uppfört av lokalt bruten lerskiffer med hörnkedjor och omfattningar av sandstenskvader och tycks inte vara i förband med långhuset. Det kvadratiske tornet har ett tunnvalv längst ned. Från sydvästra hörnet går en spiraltrappa upp till en galleri- eller emporvåning. I östväggen finns här en rundbågig altarnisch och på båda sidor om denna två rundbågiga



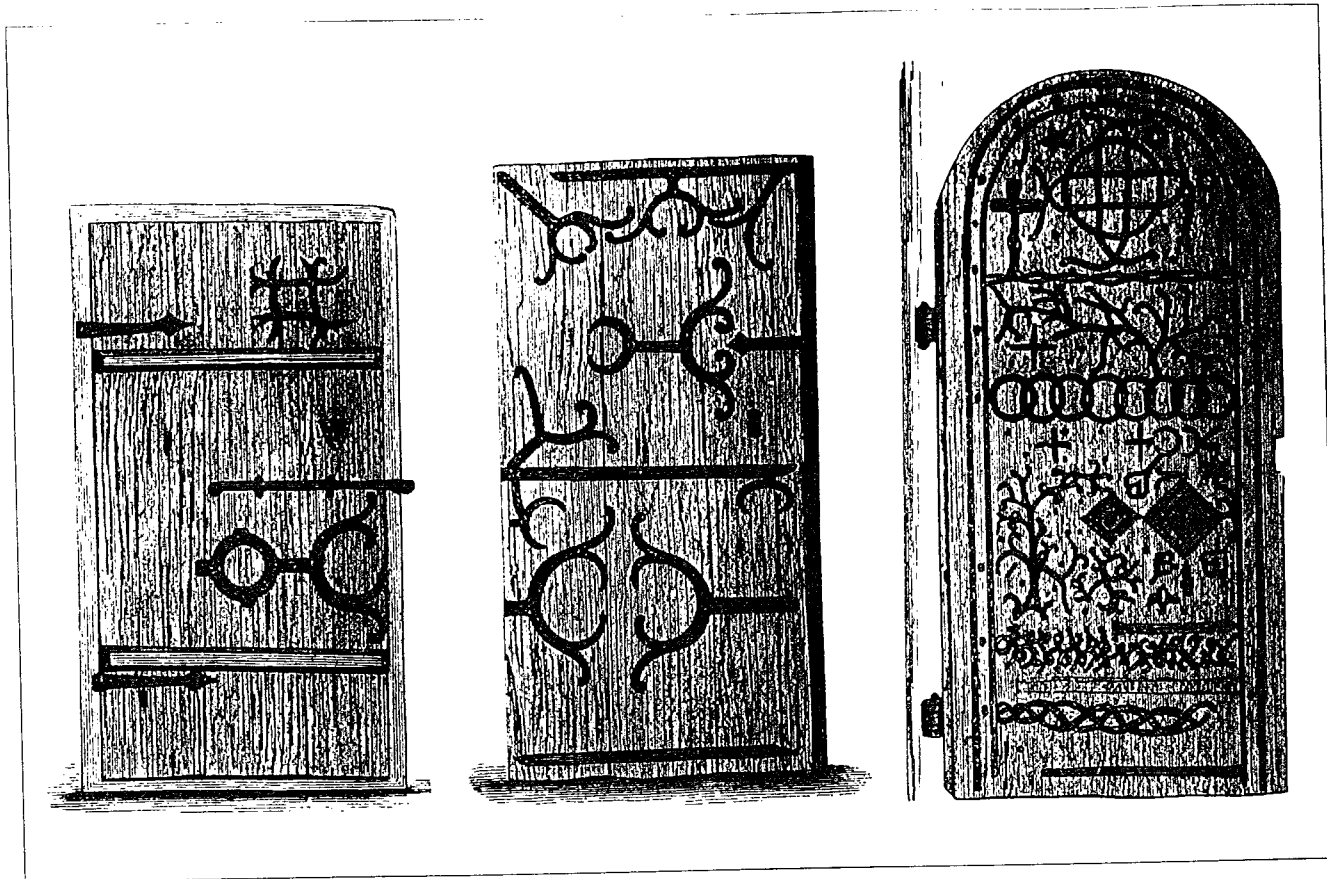
Figur 3. Ströja kyrka/Brahekyrkan.

Skala 1:2 500.

Teckning: Arvid Sjöqvist i Stendahl  
1908:plansch 7.

öppningar in till långhuset, varav den södra nu är igenmurad. Längst upp har tornet ljudgluggar med sandstenskolonetter mot norr, söder och öster, där den sistnämnda döljs av långhusets tak. Kolonetterna har tärningskapitel och attiska baser med hörnblad. Det medeltida tornet har varit cirka 2,5 meter lägre än det nuvarande. Och ett par kvarvarande ekstockar skulle, enligt Gunnar Lindqvist, kunna antyda en tidigare pyramidformad tornspira.<sup>10</sup>

Enligt skrafferingen på uppmätningen från 1908 skulle tornet vara samtidigt med långhuset, men emparens öppningar senare insatta. Lindqvist däremot uppfattade emparens öppningar som ingångar till en läktare, och menade att de var ursprungliga i långhusets västmur, och alltså äldre än tornet. Hans tolkning av detta var, ... att redan före tornets tillkomst funnits en anordning framför kyrkans västfasad. Troligen har denna utgjorts av trätrappor och en svalgång, vilken kunde användas av konungen som ingång till den läktare i västra delen av långhuset, som utgjorde konungens plats i kyrkan.<sup>11</sup>



Figur 4. Järnbeklädda dörrar i Brahekyrkan. Från vänster: Dörr vid uppgången till tornet, dörr i sakristian åt kyrkogården samt dörr mellan kyrkan och sakristian.

Teckningar av Th Uddén i Berg 1885:166f.

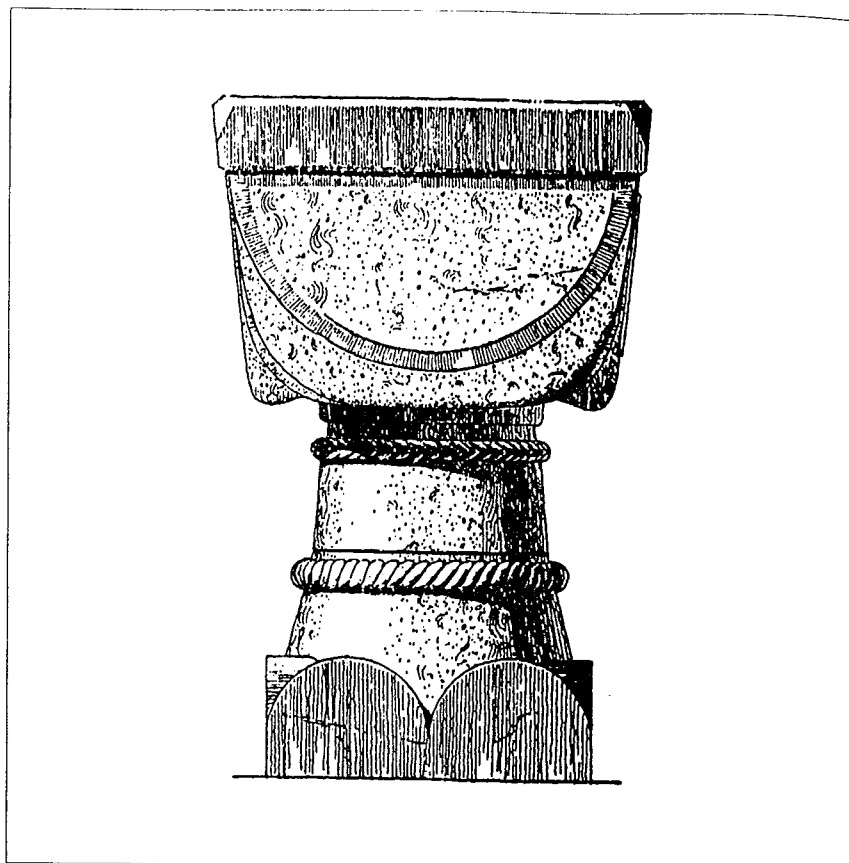
Enligt min mening är Lindqvists tolkning tveksam. Normalt var öppningarna delade av kolonetter och fungerade som en plats, varifrån det varit möjligt att följa gudstjänsten. Öppningarna *kan* emellertid ha lett in till en trälåtare, som då borde ha satt spår i putsen. Men i så fall skulle stentornet ha haft en föregångare av trä, vilket förekommer men är ganska ovanligt.<sup>12</sup> Hela frågan om förhållandet mellan långhuset, tornet och empiren är sålunda oklar på några avgörande punkter och bör undersökas närmare.

Det romanska långhusets invändiga bredd kan rekonstrueras till cirka 6,5 meter, då det inre sydvästra hörnet ännu skulle vara synligt i putsen. Putsen når upp till empirens öppningar.<sup>13</sup> Vid restaureringen 1930 påträffades ... *gråsten och murbruk lagda i en rak linje mellan det från V. räknat andra valvets båda fönster ...*, som kan ha utgjort fundamentet till långhusets östmur.<sup>14</sup>

I tunnvalvet i tornet finns kalkmålningar från slutet av 1400-talet. De blev framtagna vid restaureringen 1930. Kalkmålningarna kan tillskrivas Mäster Amund, vars namn är känt från utsmyckningen 1494 av Södra Råda kyrka i Värmland.<sup>15</sup>

Av medeltida inventarier är tre järnbeslagna dörrar kända (figur 4). Beslagen på dörren in till sakristian skall tidigare ha suttit *På Ströja kyrkedör*. Ett av beslagen, som avslutas med ett drakhuvud och en slinga, har en runinskrift, *Åsmund gjorde denna dörr*. Konsthistoriskt förmodas Åsmund ha varit verksam vid slutet av 1100-talet, medan inskriften språkhistoriskt dateras till efter 1200. Åsmund är också känd från dörrar i Väversunda i Östergötland och Vårsås samt kanske Fägre, båda i Västergötland.<sup>16</sup>

Figur 5. Dopfunt efter uppmätning  
av E. Amundson. Skala 1:10.  
Teckning i Blomqvist 1929:45.



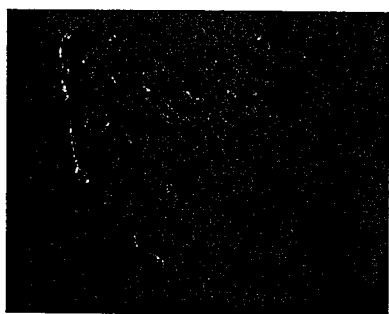
En romansk dopfunt (figur 5) av sandsten återfanns av Berg 1874, då den vänd upp och ner fungerade som fot till ett solur.<sup>17</sup> Funtens fot är fyrkantig med runda bågar och cylindriskt skaft med repstavar, medan skålen är utformad som ett tärningskapital och har ett centralt uttömningshål.<sup>18</sup>

Två träskulpturer av S:ta Birgitta från respektive cirka 1425–50 (eventuellt en kopia från 1590-talet) och cirka 1500 är uppsatta i kyrkan. En nederländsk dubbeltavla i kyrkan med Magdalena och Jungfru Maria är från tiden omkring 1500. I sakristian förvaras ett emaljerat relikskrin utfört i Limoges i början av 1200-talet. Utöver detta äger kyrkan ett rökelsekärl och en mässhake.

En medeltida lillklocka med den latinska minuskelinskriften *Tutor Nicolai fuit hujus causa laboris pro tali facto mercedem sumat bono, rit*, i översättning *Nicolai förmyndare var upphofsman till detta arbete, och för en sådan god gerning skall han få sin lön; rit*, blev omgjuten 1826.<sup>19</sup>

Dopfunten får vi förmoda har tillhört Ströja kyrka, medan vi inte kan vara så säkra på att de övriga sakerna kommer från Ströja. De kan ha kommit från S:t Laurentiuskapellet, från Kumlaby, eller från helt andra platser som krigsbyte.

Ett fragment av en dekorerad kalkstenshäll (figur 6) påträffades 1988 på den gamla kyrkogården vid Brahekyrkan. Bilden i lågrelief visar en slingrande orm, kanske i Urnesstil. Slingan är svart med vita yttre konturlinjer och två parallella rader med röda prickar samt ett rött öga. Den trapetsformade stenen, med en avhuggning som kan tyda på att den har varit återanvänd, har troligen ingått i gaveln till en så kallad Eskilstunakista, alltså ett kristet gravmonument i Ringerike eller Urnesstil från 1000-talet



Figur 6. Fragment av så kallad Eskilstunakista funnen på Brahekyrkans kyrkogård 1988. Förvaras i Visingsö folkhögskola-Braheskolans Museum.

Foto i Jönköpings läns museums arkiv.



eller första hälften av 1100-talet. Monumentets datering kan indikera, att Ströja kyrka har haft en föregångare i trä.<sup>20</sup>

Tornet vid Ströja har uppmärksammats som ett välbevarat romanskt torn med empor. Allvin insåg, att ett tidigare torn bevarats, medan Berg skrev, att *Det smärta tornet med sin höga spira uppfördes 1683*, fast han daterade västportalen till 1653 och tornuret till 1661!<sup>21</sup> Teckningar av tornet publicerades i *Svensk Arkitektur 1908*,<sup>22</sup> och uppträder sedan i åtskilliga numera klassiska avhandlingar om den romanska arkitekturen, i William Andersons *Skånes romanska landskyrkor med breda västtorn*,<sup>23</sup> Ragnar Blomqvists licentiatavhandling *Studier i Smålands romanska stenkunst*,<sup>24</sup> Erik Lundbergs *Byggnadskonsten i Sverige under medeltiden*<sup>25</sup> och Gunnar Redelius *Kyrkobygge och kungamakt i Östergötland*<sup>26</sup>.

Blomqvist knöt konsthistoriskt dopfunten och tornet i Ströja till Skåne och Småland och daterade därför kyrkan till 1140-talet.<sup>27</sup> Nisser föreslog däremot, dels med hänvisning till dateringen av liknande torn i Östergötland, dels i förhållande till den politiska situationen, att kyrkan kunde ha uppförts av Karl Sverkersson som mördades på Visingsö 1167.<sup>28</sup> Sedan dess har de flesta varit ense om en datering till perioden 1135 till 1160, och att tornet kan knytas till antingen Sverker den äldre eller Karl Sverkersson.<sup>29</sup>

Dateringen av Ströja kyrka och torn till tiden för Sverker den äldre eller Karl Sverkersson, alltså till cirka 1135–60, kan mycket väl vara korrekt. Men den etablerade dateringsramen bygger på sedan länge föråldrade perspektiv: dels den konstgeografiska metoden, som samlade likartade former under namn av fiktiva eller faktiska mästare eller skolor, dels en nationell historieskrivning, som gärna kombinerade bevarade monument med historiska namn. Här behövs nya fasta utgångspunkter.

Dendrokronologiska undersökningar i Östergötland har daterat kyrkor till början av 1100-talet.<sup>30</sup> Det är inte otänkbart, att Ströja kyrka kan ha tillhört samma period, även om dörren med runinskriften är daterad till omkring 1200. Men en tidig datering måste förbli en hypotes, på samma sätt som varje spekulation om kyrkans försvunna arkitektur, till exempel likheter med Gränna kyrka, måste förbli just spekulation.

Ströja tillhör en exklusiv grupp romanska kyrkor med torn som har haft galleri och kapell. Härifrån kunde kyrkans ägare eller kyrkpatronerna följa gudstjänsten upphöjda över de övriga församlingsborna i långhuset. Kyrkor med tidiga torn förekommer ofta i ett aristokratiskt sammanhang, till exempel på eller i närheten av storgårdar tillhörande rikets förnämsta personer.

I litteraturen har tornet i Ströja med rätta kopplats till andra tidiga torn i Östergötland, bland annat Askeby och Heda, även om inga av tornen är helt lika.<sup>31</sup> Tornet i Ströja är en materiell vittnesbörd om, att Visingsö politiskt hörde samman med Östergötland. Och kontakten kan ha existerat via Sverkersätten, som också var knuten till Alvastra.

Tornet i Ströja har byggnadstekniskt jämförts med Visingsborg.<sup>32</sup> Men en storgård eller kungsgård borde ha legat betydligt närmare kyrkan, förmodligen i dess omedelbara omgivning. Bebyggelse från äldre järnålder har grävts ut 1995 längs sydsidan av kyrkogården inför anläggandet av en väg, och då parkeringsplatsen till kyrkan anlades året därpå, påträffades kokgropar och stolphål från vikingatid och tidig medeltid, cirka 900–

1200.<sup>33</sup> Men ännu saknas säkra spår av en tidigmedeltida storgård.

Även om det mesta av den romanska Ströja kyrka har försvunnit, och tornet är putsat utvändigt, finns det flera möjligheter till fortsatt forskning: tornet kan undersökas med de senaste byggnadsarkeologiska metoderna invändigt för att få ett bättre underlag för både en relativ och en absolut datering, funktionsbestämning samt andra jämförelser. När kyrkan skall omputas nästa gång, är det viktigt med en byggnadsarkeologisk uppmätning och analys utvändigt. Även Brahekyrkans långhus bör undersökas med tanke på att sten från den romanska kyrkan kan ha återanvänts i de senare murarna. Sakristian, som har en egendomlig placering, kan ursprungligen ha fungerat som vapenhus, och bör undersökas byggnadsarkeologiskt, om tillfälle bjuds. Finns trä från medeltidskyrkan bevarat i tornet, kan detta undersökas dendrokronologiskt för att få en mer precis datering. Med söschakt eller prospekteringsmetoder kan förekomsten av en eventuell storgård i kyrkans omgivningar fastställas. Slutligen kan Ströja än en gång värderas i förhållande till kyrkorna i de landskap som gränsar till Vättern, alltså Västergötland, Småland, Östergötland och Närke.

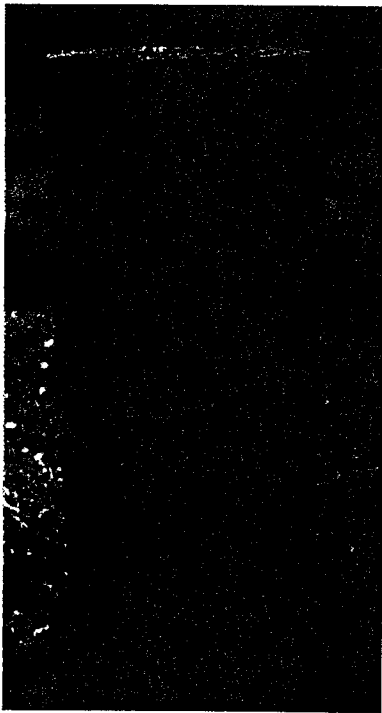
### S:t Laurentius kapell

Omkring en kilometer norr om Brahekyrkan, strax intill vägen mot Vrixlösa genom Kronoparks skog, kommer vi till platsen för S:t Laurentius kapell. I en glänta i skogen finner vi en minnessten och fundamenten till en liten stenbyggnad.

I biskop Hans Brasks förteckning från cirka 1515 över kapell och kloster i Linköpings stift, *Capellæ et Monasteria diocesis Lincopensis*, noteras bland de 46 kapellen *noncurate* det vill säga utan egen präst, ett kapell på Visingsö helgat till S:t Laurentius, *Laurentii in Visinxö*.<sup>34</sup>

Per Brahe lät resa en sten (figur 7) till minne av kapellet på toppen av den förmodade ruinkullen. Den latinska inskriften på stenen lyder: *PET: BRAHE COM: IN WISSINGSBORG L:R IN CAIANA EREXIT HVNC LAPIDEM 1679 IN MEMORIAM CAPELLÆ ANTIQVISSMÆ*; och i översättning: *Per Brahe, greve till Visingsborg, friherre till Kajana reste denna sten 1679 till minne av ett mycket gammalt kapell*.<sup>35</sup>

I sin bok om Vista härad från 1859 skrev Allvin utförligt om det försvunna S:t Laurentius kapell: *Detta kapell anses hafva legat på Kungsgårdens egor, två till tre tusen fot i norr från slottet, bredvid en väg, som löper från kyrkan till Wrixlösa. Här fanns ock en liten trädgård, kallad kapellträdgården, uti hvilken funnos tvenne grift- eller troligen offerkullar af 40 fots tvärlinie och 4 fots höjd, väl afrundade och orubbade. På en af dessa har Grefve Pehr år 1679 låtit resa en sten, som antyder, att kapellet härstädes varit beläget. Ingenting är likväl mera tvifvelaktigt, än att ett kapell funnits på detta ställe. ( ... ) Ehuru ön för ett par tusen år tillbaka var, om ej dubbelt, åtminstone vida större än den nu är, voro likväl 4 andliga tempel, Kumlaby, Ströja, S:t Laurentii kapell och Hospitalskyrkan, på densamma en orimlighet. Det är således högst sannolikt, att S:t Laurentii kapell icke var något annat än den af Grefve Magnus Brahe utvidgade kyrka, som låg i fordna Ströja by, helgad åt S:t Laurentius, och att således någon kapellbyggnad uti eller vid denna trädgård aldrig funnits. Trädgården, som ligger en knapp åttendedels mil från Ströja*



Figur 7. Per Brahes minnessten över S:t Laurentius kapell.  
Foto: Anders Franzén 1991.

eller nuvarande kyrkan, har troligen fått sitt namn derifrån, att kapellpredikanten der haft sitt boställe och var kanske ett af vanliga för själayrket till kapellet gifna jordstycken. På den grift- eller offerkulle, som stenen är rest, har icke någon kapellbyggnad möjligen fått rum; några tecken till en sådan byggnad hafva icke heller der nära kunnat uppsökas, men väl till ett hus, som haft vanliga murar. Förf. har för ofta hört folksägner om kyrkors tillvaro på vissa kummel och ättekullar, för att, jemte förhållandet på stället, icke tro, det Grefve Pehr härutinnan varit vilseförd.<sup>36</sup>

Berg nämnde också traditionen om ett S:t Laurentiuskapell, som skulle ha legat vid Kapellsträdgården, där Per Brahe hade låtit resa en minnessten: Här finnas tvenne upphöjningar af jord starkt blandad med sten och deribland många ganska stora kullerstenar. Högarna ligga ett litet stycke från hvarandra; på den nordligare, der klockstapeln säges hafva varit, stod vid 1800-talets början en väderquarn och på den södra, som bildar en fyrkant med 34 fots sidor och 3 å 4 fots höjd med en fullt tydlig låg stenmur runderomkring, är det som det lilla kapellet skulle hafva legat.<sup>37</sup>

Sedan avvisar Berg traditionen med argument och formuleringar, som tycks hämtade från Allvins äldre bok: Att ett kapell funnits här är dock högst osannolikt så nära intill Ströja kyrka. Visserligen känner man genom handlingar i Linköpings Elem. läroverks bibliotek att ett sådant, helgadt åt Sanct Laurentius, varit på ön, men det kan härmed afses antingen någon af kyrkorna eller ett kapell i dessa. Det skulle i alla händelser vara af intresse att på platsen anställa en noggrann undersökning.<sup>38</sup>

En undersökning leddes av landsantikvarie Egil Lönnberg sommaren 1940 (figur 8). Den arkeologiska utgrävningen och därpå följande restaureringen genomfördes på Visingsö Hembygdsförenings initiativ och bekostades av denna samt av Norra Smålands fornminnes- och Jönköpings läns Hembygdsförbund. Undersökningen, som uppmärksammades i de lokala tidningarna, är dokumenterad i korrespondens och i en rapport i Jönköping läns museums arkiv.<sup>39</sup>

Före undersökningen blev ruinkullen uppmätt: *Kullen var rundat firsidig*



Figur 8. Utgrävningen av S:t Laurentius kapell visande nordöstra inre hörnet med altargrunden i förgrunden.

Foto från sydost: Egil Lönnberg 1940.

med 9,5 - 10 m. långa sidor samt intill 0,8 m. hög ovan omgivande markyta. Utgrävningen inleddes med fyra sökschakt, cirka 1 meter breda vardera, från öst, väst, syd och nord in mot kullens mitt. Efter avlägsnandet av grästörv och raseringsmassor med murbruk och sandsten, kunde resterna av en byggnad påvisas. Schakt lades längs murarnas ytter- och innersida för att följa murarna. Därefter avlägsnades fyllnadsmassorna i östra delen av byggnaden ned till en golvnivå.

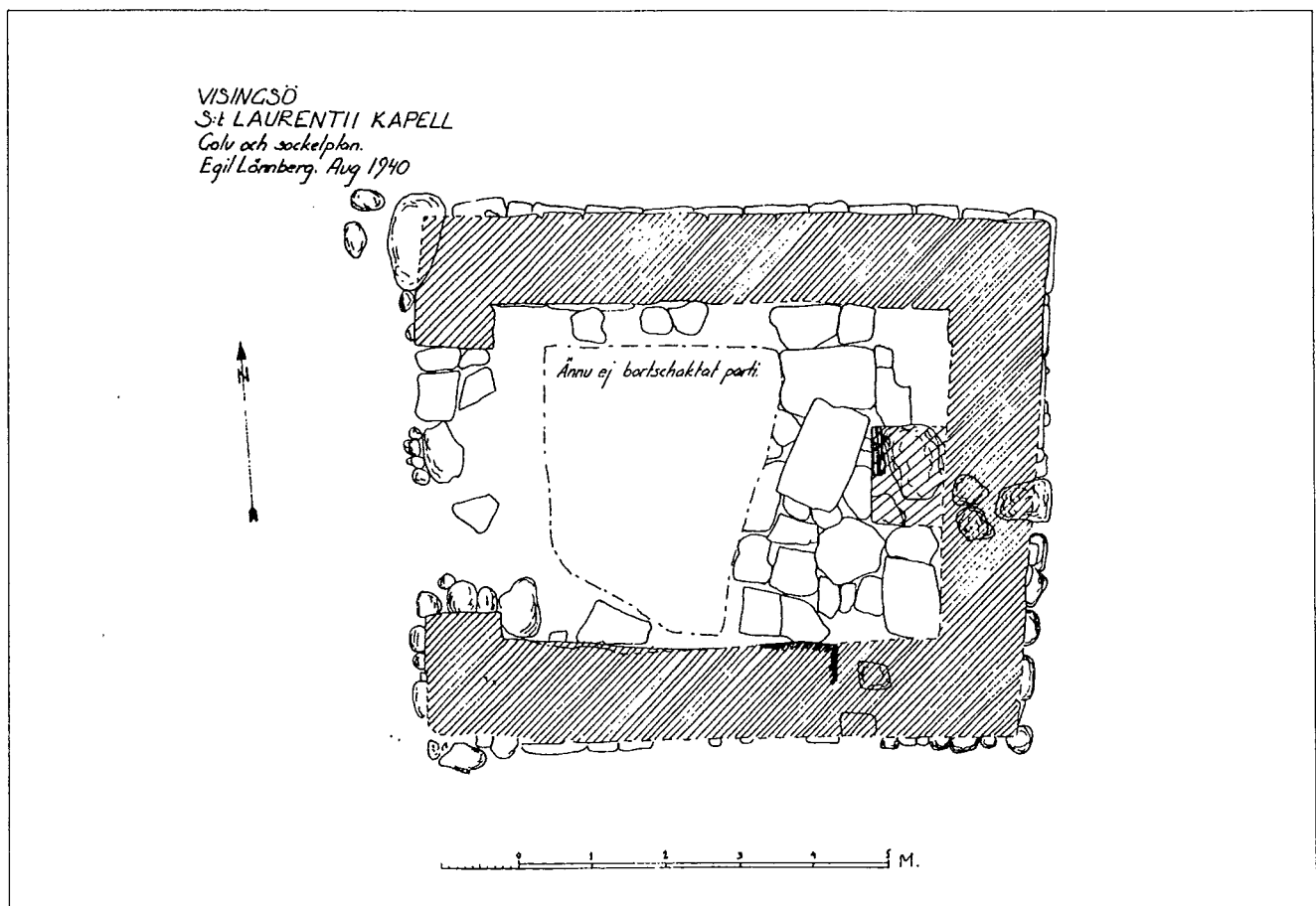
Den framgrävda ruinen (figur 9) beskrivs i rapporten som en inte helt regelbunden rektangulär byggnad. Då enbart nordöstra hörnet var välbevarat, var sidornas längd svår att fastställa. Byggnadens yttre mått kan ha varit 8,0–8,5 meter i öst–västlig riktning, och 6,7–6,8 meter i nord–sydlig riktning. Murarnas tjocklek varierade mellan 1,0 och 1,5 meter. Bäst bevarad var nordmuren, som stod med sockel samt två skift till en höjd av 0,6 meter. Ytterlivet bestod av obearbetade hållar av den lokala skifferstenen. Fogarna var fyllda med murbruk innehållande mindre skifferflis. Skifthöjden varierade från 0,12 till 0,20 meter. Innersidan var murad av rundade, tämligen flata gråstenar. Och fyllnadsmurens inre var fylld med murbruk och stenar. Sockeln stod på ett fundament av runda gråstenar, som bara delvis blottlades. Golvet bestod av flata skifferhällar.

Anmärkningsvärd var västmuren, som bestod av två utskjutande klackar och däremellan en 3,5 meter bred öppning. Klackarna var tydligt avslutade, och anses därför inte ha uppstått vid rivningen. I den möjliga västportalen låg en stor håll och utanför några mindre, flata stenar.

Innanför östväggen avtäcktes den murade grunden till ett förmodat altare.

Figur 9. Grundplanen av S:t Laurentiuskapellet. Skala 1:100.

Ritning: Egil Lönnberg 1940, Jönköpings läns museums arkiv.



Grunden var 1,2–1,4 meter bred, cirka 1,0 meter djup och låg direkt upp mot väggen. På golvet framför grunden låg en skifferhäll med bearbetade kanter, som mest 1,48 meter lång och 0,78–0,92 meter bred.

Ett stort antal putsfragment med rödbrun eller rödaktigfärg samt vit kalkfärg återfanns. Dessa visar att byggnaden har varit dekorerad med kalkmålningar.

Vid undersökningen gjordes enstaka fynd längst ner i raseringsmassorna, ... däribland ett 10-tal järnspikar 3-5 tum långa, 2 små oregelbundna fragment av bronsbleck utan dekor, 1 lövformigt hänge (blad) av järn till ljuskrona e. dl. samt några små krukskärvor av drejat, hårt gulbrunt gods. Det uppgavs vidare att *Fynden förvaras tills vidare å Läns museets exp. i Jönköping. De sakna alla betydelse för kapellets datering och äro dessutom kulturhistoriskt av föga intresse.*<sup>40</sup>

I ett brev från 1948 skriver landsantikvarien Gunnar Svahnström om fynden: *Jag misstänker, att de ligga nedpackade någonstans i Gamla Rådhuset. Men där är mörkt och kallt och jag vore tacksam, om jag slapp leta efter dem nu. De förefalla ju sakna allt värde.*<sup>41</sup> Idag får fynden tyvärr anses ha försvunnit.<sup>42</sup>

Både Allvin och Berg var som nämnts skeptiska till existensen av ett kapell så nära kyrkorna i Ströja och Kumlaby. Det var emellertid före utgrävningen. Kapellen som räknas upp i biskop Brasks förteckning, var just fristående, alltså inte tillbyggnader till kyrkor. Från andra områden känner vi till kyrkor omnämnda som kapell, som har varit uppförda i närheten av sockenkyrkor. S:ta Margareta kapell i Bjärby, som är ett av namnen i Brasks förteckning, låg sålunda cirka 1 kilometer från sockenkyrkan i Runsten på Öland.<sup>43</sup> Ett annat exempel är Gökhem i Västergötland, där två romanska kyrkor ligger inom ett avstånd av endast 150 meter.

Med tanke på det skriftliga belägget för ett S:t Laurentiuskapell på Visingsö cirka 1515, en tradition om ett kapell belagt genom Per Brahes minnessten från det därpå följande århundradet samt utgrävningens fynd av en öst-västligt orienterad stenbyggnad med ett altarliknande fundament i öst precis under minnesstenen, finner jag identifikationen övertygande: Vi står här inför resterna av det medeltida Laurentiuskapellet.

Nisser skrev i *Konst och hantverk i Visingsborgs grevskap på Per Brahe d. y:s tid*, alltså innan utgrävningen, att Kumlaby kyrka skulle ha ... *efterträtt det lilla träkapell, som helgats åt S:t Laurentius och varit öns tidigaste gudstjänstlokal.*<sup>44</sup> Med hänvisning till "traditionen" dateras kapellet gång efter annan till den tidiga medeltiden, nämligen till 1100-talet eller till och med till 1000-talet.<sup>45</sup>

Det finns emellertid inte något i själva byggnaden, i byggnadstekniken eller i planformen, som medger en så tidig eller snäv datering. Rektangulära små kapell med ett altare intill östväggen förekommer i stort antal särskilt från senmedeltiden, alltså från 1300–1400-talet. Det enda säkra är, att kapellet existerade cirka 1515. En bred datering till medeltiden är alltså tillsvidare det mest rimliga.

Dateringen hänger samman med frågan om kapellets funktion. Här finns flera hypotetiska möjligheter: ett kapell knutet till en kunglig "Husaby", ett så kallat grangiekapell knutet till cistercienserklostret i Alvastra eller ett vallfartskapell.

Husabyar uppfattas som centrala platser i den tidigmedeltida kungliga administrationen. Ortnamnet *Hosabu* uppträder första gången på Visingsö

1286<sup>46</sup> och sedan 1543. Vi vet också att Per Brahe den äldre slog samman byarna Ströja, Valby och Husaby, för att skapa Visingsborg med tio mantal. Husabyn i Ströja socken antas ha legat söder om Vrixlösa. Placeringen skulle kunna ha varit vid S:t Laurentius kapell. Därmed skulle kapellet kunna tolkas som ett kungligt gårdskapell, och en datering till 1100-talet blir då rimlig.<sup>47</sup>

"Husabyn" kan inte ha legat alltför långt från Visingsborg, men den exakta placeringen av och karaktären på byn är dock okänd. Frågan är, om inte Lindqvist konstruerar ett cirkelbevis, i *Gränna-Visingsö historia*: Först används kapellet för att lokalisera Husabyn, varpå Husabyn ger kapellet status av kungligt gårdskapell!

Cistercienserorden hade under 1100–1200-talet "grangier", alltså gårdar på ett visst avstånd från klostret, som drevs av lekbröder. Om gården låg långt från klostret, kunde den ha ett eget kapell. Således hade Alvastra kloster möjligen en grangie med tillhörande kapell vid Gräshult i Mölltorps socken vid Vätterns västra strand. Klostret hade också jordegods på Visingsö. 1540 bestod godset av nio gårdar, där Säby var huvudgård, men jordegodset hade varit större före mitten av 1200-talet. Det kan således ha funnits en grangie på Visingsö på 1100–1200-talet, då systemet med lekbröder och grangier ännu existerade.<sup>48</sup>

Laurentiuskapellet skulle då hypotetiskt kunna tolkas som ett särskilt kapell för klostrets bröder (och systrar) på ön. Men egentliga belägg för en grangie på Visingsö existerar inte. Det av Alvastras jordegods, som är känt på Visingsö, låg spritt, alltså inte i direkt anslutning till kapellet. Vi kan inte heller påvisa någon annan förbindelse mellan klostret och kapellet.

Kapellet kan också tolkas som ett senmedeltida vallfartskapell i likhet med många andra. Kapellet skulle då ha uppförts vid platsen för en lokal helgonkult. Då vi emellertid inte känner till någon sådan kult, blir tolkningen rent hypotetisk.

Kapell uppförs i kolonisationsbygder, längs kusten, där fiskeri och handel samlar folk, eller vid marknader, men vi känner inget, som stödjer denna tolkning för Visingsö. Gränsen mellan (socken)kyrka och kapell var flytande. Begreppet kapell används i själva verket ganska brett, så fler möjligheter föreligger.<sup>49</sup>

Kyrkans plan är onekligen egendomlig. Den breda öppningen i väster är svår att förklara. Enligt Lönnberg kan öppningen inte ha uppstått vid nerbrytningen av kapellet. En möjlighet skulle då vara, att en portal här tagits bort. En annan förklaring är, att det avtäckta kapellet kan ha utgjort koret i en kyrka, där långhuset varit byggt i trä. Kyrkor med ett stenkork till en äldre träkyrka har varit ett vanligt fenomen under tidig medeltid, då stenkyrkor som regel uppfördes i etapper. En träkyrka ersattes gradvis av sten allt eftersom ekonomin tillät det. Kyrkor byggda till hälften i sten och, till hälften i trä har varit talrika i Småland, men de flesta försvann i samband med nybyggnader under 1700–1800-talet, till exempel Gärdserum i Tjust.<sup>50</sup>

De försvunna fynden är inte till någon hjälp vid dateringen eller funktionsbestämningen. Det är påfallande, att inga mynt återfanns på golvet vid utgrävningen 1940. Mynt, som har offrats eller tappats, uppträder som regel i stort antal på kyrkgolv.<sup>51</sup> Frånvaron av mynt kan bero på ut-

grävningstekniken, som tycks ha följt devisen: *finn muren och följ den*. Kulturlagren med lagerföljd och fynd har knappast fått den uppmärksamhet de förtjänar.

En fråga knuten till funktionen är, om det har existerat en kyrkogård vid kapellet. Området benämnt *Kapellträdgården* skulle till sin utsträckning kunna vara identisk med en tidigare existerande kyrkogård. Kapell är nämligen kända både med och utan kyrkogård. Utgrävningen 1940 var knappast så grundlig, att det kan uteslutas att kapellet har använts vid begravningar.

Kapellet existerade cirka 1515, men bör 1679 ha reducerats till ruin. Troligen lades kapellet ned vid reformationen, precis som många andra kapell, vilka då blev överflödiga, medan själva nedbrytningen kan ha skett under de därpå följande decennierna.

Frågorna är många, men några av dem går att besvara genom förnyad utgrävning. Ett djupgående schakt kan läggas i nord-sydlig riktning genom kapellet för att klargöra byggnadstekniken inklusive fundamentets utformning. Golvet bör då också undersökas för att kunna konstatera, om det finns fler golvhorisonter, om det finns äldre kulturlager, och inte minst för att finna daterande mynt. Ett djupgående schakt skulle också avslöja, om kapellet har använts till begravningar. Vidare bör ett bredare schakt anläggas intill den västra gaveln för att undersöka, om stenbyggnaden har varit sammanfogad med ett timrat långhus, eller om fundamenten har lagts ut för att få en fortsättning. Slutligen bör nya ansträngningar göras för att fastställa, om fynden från 1940 trots allt har bevarats i Jönköpings läns museums magasin.

## Runstenar i Visingsö folkhögskola-Braheskolan

På väg till Kumlaby kyrka kan vi besöka Visingsö folkhögskola-Braheskolan och det galma tingshuset, som nu är museum. På var sida om ingången finns en runsten inmurad (figur 10). Stenarna finns avbildade och omnämnda redan i *Rannsakingar* från 1689. De stod då i Kumlaby kyrka, som hade förvandlats till skola: *Å ömse Sijdor på gamla altaret i Scholen, som förr waret en kyrckia, twenne storra stenar medh Rune-Bookstäfwer påhuggne wthi quadrat omkring och Figurer mitt wthi, som dels äre förnötte, men mäst synas.*<sup>52</sup> J Almquist omtalar 2 Runstenar som förr skola stått wid Landsvägen, men sedan äro insatta wid altaret i Kumlakyrka och nu upreste wid muren uti Choret, hwaräst numera är Rektors Class. 1834 flyttades de från Kumlaby kyrka till sin nuvarande plats i *Grev Brahes Skola*.<sup>53</sup>

Den ena stenen (Sm 124) har ursprungligen varit en liggande gravhäll. Inskriftsbanden är utformade som fabeldjur. Inskriften lyder i översättning: *Eskil och Gunna lade stenen ... sin make. Gud hjälpe hans själ.*<sup>54</sup> Den andra stenen (Sm 125) har också varit en liggande gravhäll. Inskriftsbandet ramar in ett kors och ett slingornament. Inskriften lyder: *... lät göra denna sten efter Fjolmod ....*<sup>55</sup>

Ytterligare en runsten (Sm 126) sägs ha haft sin plats i Kumla kyrka, men hade försvunnit före 1830. Inskriften skulle enligt uppgift lyda: *Tord och Asgöt de satte värden (efter) Gudfast, sin fader, som var Boves ....*<sup>56</sup>

De två bevarade kalkstenshällarna med runinskrifter och bilder, liksom



Figur 10. En av runstenarna (Sm 125) i gamla tingshuset. Foto: Algot Friberg 1905.

fragmentet från Ströja kyrka, har ingått i så kallade Eskilstunakistor, alltså kristna gravmonument i Ringerike- eller Urnesstil från 1000-talet eller början av 1100-talet. Monumenten uppträder särskilt talrikt i Västergötland och Östergötland, men finns också i Södermanland, Närke, Småland och på Öland. De anses numera ofta representera aristokrater, som var allierade med en framväxande kungamakt. Monumentens datering skulle dessutom innebära, att de kan användas för att indikera förekomsten av tidiga träkyrkor före stenkyrkorna.<sup>57</sup> Ströja och Kumlaby skulle alltså kunnat haft föregångare i trä. Men monumentens ornamentik och datering utesluter dock inte, att de kan ha varit samtida med en första generation stenkyrkor.

### Kumlaby kyrka

Den fjärde anhalten på färden mot Visingsö norra udde är Kumlaby kyrka (figur 11), som ligger i närheten av öns norra gravfält. Kyrkoherden i Kumlaby nämns 1310 och socknen och kyrkan 1326. Som nämnts skulle Visingsö ännu 1569 ha haft två socknar.<sup>58</sup>



Figur 11. Kumlaby kyrka 1979.  
Foto från sydost i Jönköpings läns  
museums arkiv.

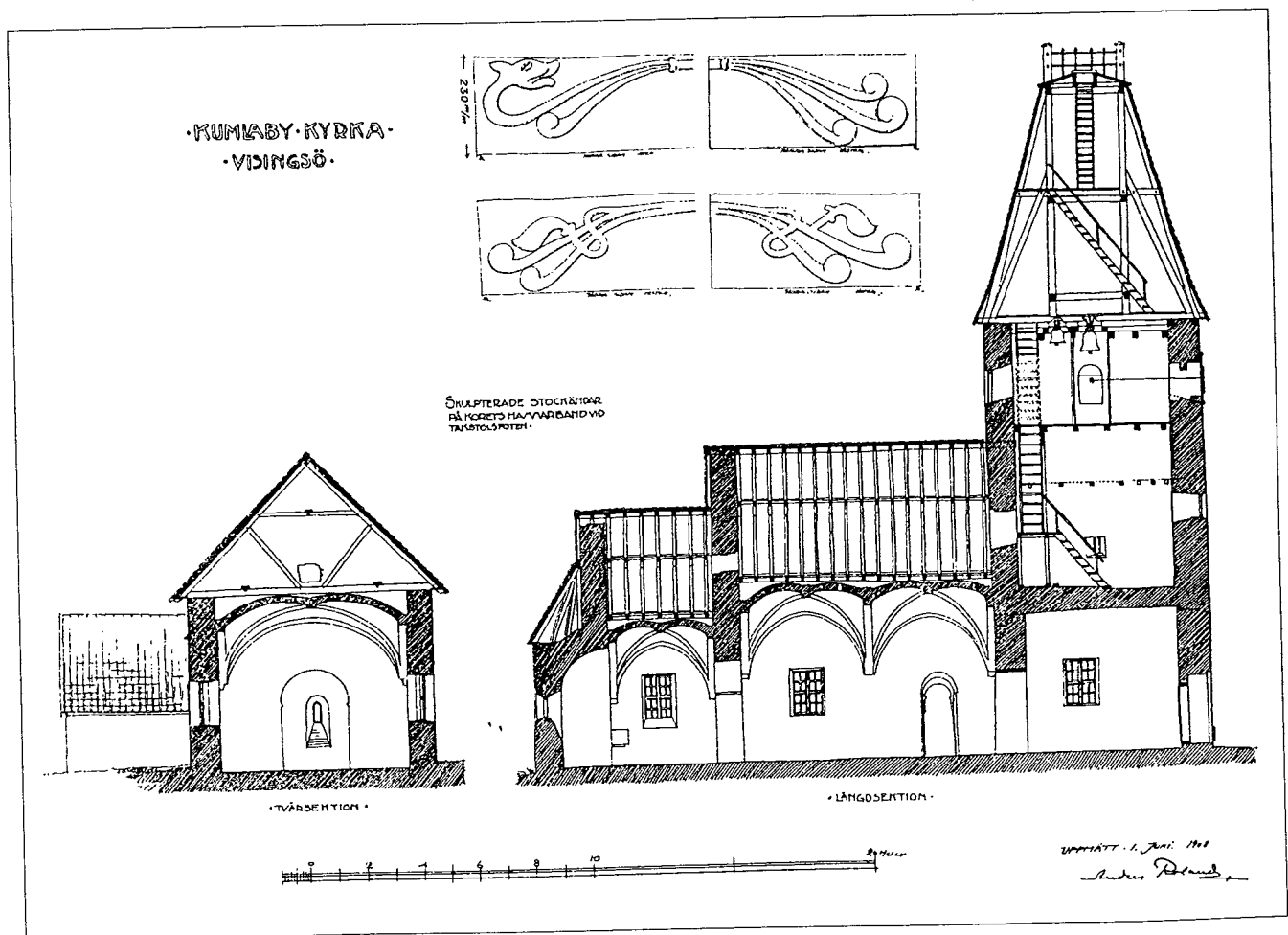


Kumlaby kyrkas historia är ovanlig. Samma år som Brahekyrkan invigdes, alltså 1636, grundade greve Per Brahe den yngre en skola på Visingsö. Skolan flyttade in i kyrkobyggnaden 1656. Byggnadens tidigare ingångar samt fönstren i långhuset murades igen, och en ny ingång togs upp i väster. Kyrkan fick nya fönster, väggarna utsmyckades med "illuminerade landkartor". Kyrkas inre delades upp i tre klassrum med brädväggar. Rektorn undervisade i koret, konrektorn i långhuset och kollegan i det forna vapenhuset, medan sakristian inrättades som bibliotek. Tornets öppningar täcktes av urtavlor. Tornspiran kapades och fick en plattform för astronomiska observationer.<sup>59</sup> Skolan med observatoriet i den gamla kyrkan kommenterades av Carl Linné 1741 på hans väg tillbaka från resan till Gotland: *SKOLEN låg längre i norr ovan skogen. Han var nätt och hade tillföre varit en kyrka, vars sakristia var nu bibliotek, ävenledes ditskänkt av Braherne. Här ovanpå var ett torn, som slutades med en fyrkantig plan såsom observatorium, på vilken man hade den härligaste utsikt.*<sup>60</sup>

Skolan lades ned 1811. Därefter blev byggnaden spannmålsmagasin under några årtionden. Under åren 1876–84 användes den som missionshus, men stod sedan öde och förföll. Med ångbåtarna på Vättern blev Visingsö ett populärt turistmål. Tornet i Kumlaby blev utsiktstorn, och intresset för en restaurering väcktes. Arkitekten Anders Roland fick 1908 till uppgift att mäta upp (figur 12) och beskriva kyrkan. Då blev de igenmurade dörr- och fönsteröppningarna återupptäckta. Öppningarna togs fram 1911 av Friberg. 1922 restaurerades kyrkan under ledning av arki-

Figur 12. Uppmätningar av Kumlaby kyrka 1908. Skala 1:2 500.

Teckning: Anders Roland i Roland 1909: plansch 3.



tekten Göran Pauli och konservatorn C L Lundin, och har sedan dess hållits öppen för besök, andakter och musikarrangemang.<sup>61</sup> Och som turist har jag själv kunnat konstatera, att det fortfarande är en fantastisk utsikt från tornets plattform.

Litteraturen om Kumlaby kyrka är nästan lika omfattande som den om Ströja/Brahekyrkan. Liksom Ströja behandlas Kumlaby kyrka i de allmänna beskrivningarna av Vista härad och Visingsö, såsom Allvins *Beskrifning öfver Wista Härad uti Jönköpings län*,<sup>62</sup> Bergs *Visingsö jemte anteckningar om Visingsborg grefskap*<sup>63</sup> samt *Gränna-Visingsö historia*.<sup>64</sup> Roland publicerade en uppmätning och beskrivning av Kumlaby kyrka i *Svensk arkitektur*.<sup>65</sup> Kyrkan har dessutom beskrivits grundligt i en egen bok, nämligen prosten Johan M Danielssons *Kumlaby kyrka och kyrkogård på Visingsö*.<sup>66</sup> Kumlaby kyrka behandlas på några sidor i Nissers tvåbandsverk *Konst och hantverk i Visingsborgs greuskap på Per Brahe d.y:s tid*.<sup>67</sup> Den romanska takkonstruktionen har fått särskild uppmärksamhet, bland annat i en artikel av riksantikvarien Sigurd Curman.<sup>68</sup> Kyrkan beskrivs i de små guideböckerna om ön.<sup>69</sup> Restaureringen 1922, har liksom senare antikvariska insatser, resulterat i en del dokumentation i Jönköping läns museums arkiv, varav kan nämnas en kortfattad, men klargörande byggnadshistoria i ett restaureringsförslag av Lars-Göran Löfström, vilket ligger till grund för den följande presentationen.<sup>70</sup>

Kumlaby är en romansk kyrka med absid, kor och långhus, uppförd i lokal skiffer med hörn och omfattningar av sandsten. Kyrkan hade ingångsportaler i långhuset i söder och norr, vilka nu är igenmurade, samt ett fönster i söder i långhuset. Den södra portalen, liksom absidens östfönster, har omfattningar med zick-zackornament (figur 13). Portalens sten bär två stenhuggarmärken. Absiden är täckt av ett ursprungligt hjälmvalv. Koret har tre nischer, varav en med en piscina för vigvattnet utformad som en



Figur 13. Kumlaby kyrkas sydportal med zick-zackornament.  
Foto i Jönköpings läns museums arkiv.

stjärna med åtta avrundade strålar. Takstolen är av furu, bortsett från taknock och hammarband, som är av ek. Korets hammarband, alltså bjälken som vilar på murkrönet, är dekorerat med drakslingor (figur 14).

Tornets nedre del är byggd något senare än långhuset. Tornet fick en sockel av sandsten, i motsats till resten av den romanska kyrkan. Att tornet är senare framgår också av att långhusets västra gavel med taknock ses inmurad i tornmuren. Långhusets västgavel var en ytterväg med jämna fogar, medan de övriga tornmurarna hade mer ojämna fogar, där kalken hade runnit utefter väggarna. Tornet var avslutat strax under taknocken, där gränsen markeras av skifferplattor, som skjuter ut från muren, och där det idag finns ett bjälklag av smala ekstockar. Tornets nedre våning täcktes av ett tunnvalv. Och den norra muren är tjockare än de övriga, då den rymmer en smal stentrappa upp till andra våningen.

Kumlaby kyrka "gotiserades" under 1400-talet: Tornet blev förhöjt. Sakristia och vapenhus tillfogades. Och kyrkans inre fick valv, utsmyckades och fick nya fönster.

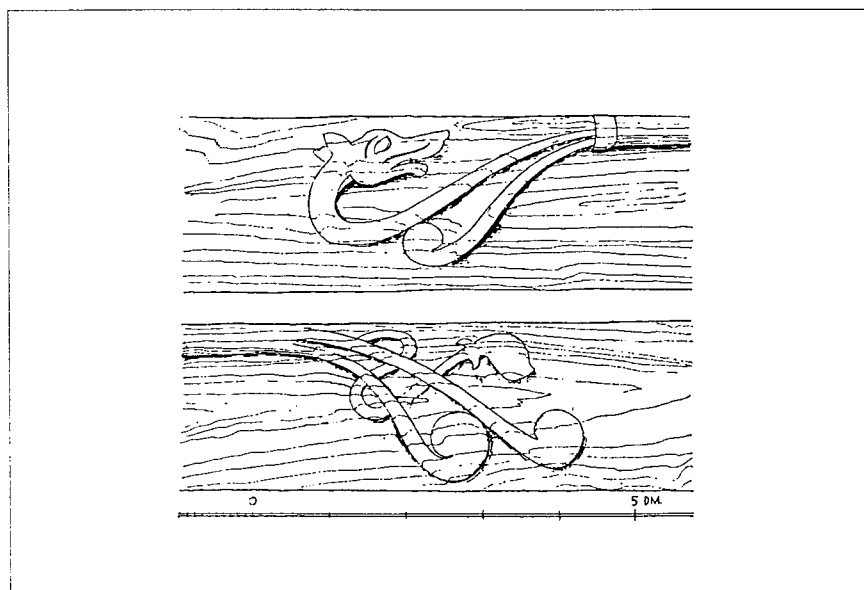
Tornet tillbyggdes till sin nuvarande höjd, och långhusets gavelspets murades på. Över bjälklaget är således en annorlunda murning med sandsten och gråsten. Tornets övre våning fick öppningar i alla väderstreck, där de större öppningarna i väster, söder och norr troligen har varit delade av kolonetter. Och tornet fick en egen ingång från söder.

Kyrkan fick en sakristia intill korets nordsida täckt av ett något spetsbågigt tunnvalv. Liksom tornet är sakristian uppförd av skiffer och granit. Dörren till sakristian kan vara ursprunglig.

Spår av vapenhus ses både framför sydportalen, och vid tornets västportal, varav det södra kan härröra från senmedeltiden.

Gotiska kryssvalv av tegel uppfördes, varav ett i koret och två i långhuset. Vid denna tid sattes ett fönster in i nordväggen.

Kyrkan fick en omfattande utsmyckning med kalkmålningar i slutet av 1400-talet. Målningarna finns nu i koret, på långhusets östra vägg och i tornrummet. Kalkmålningarna kan tillskrivas Mäster Amund, vars namn är känt från utsmyckningen 1494 av Södra Råda kyrka i Värmland.<sup>71</sup> Bilderna



Figur 14. Korets hammarband med drakslinga. Skala 1:10.  
Teckning i Curman 1937:187.

målades över, då kyrkan omvandlades till skola på 1600-talet. De medeltida kalkmålningarna upptäcktes på 1870-talet. Några knackades fram under 1880-talet, ytterligare några 1910 och resten vid restaureringen 1922. Vid restaureringen återfanns även spår av en äldre utsmyckning i långhuset.

Två klockor utan inskrift är medeltida från 1200-talet eller 1300-talets första decennier.<sup>72</sup> I övrigt kan inga medeltida inventarier knytas till kyrkan. Inventarierna har antingen överförts till Brahekyrkan, eller kasserats. En trappsten i prästgårdens veranda, 1,99 meter lång, 1,17 meter bred och 0,18 meter tjock, med inhuggna kors i varje hörn, kan emellertid ha utgjort kyrkans altarbord.<sup>73</sup>

Den romanska kyrkan dateras genomgående till 1100-talet, men med olika förslag till precisering, där Kumlaby kyrka blir antingen äldre, samtidig eller yngre än Ströja kyrka. Med hänvisning till kyrkans engelska drag menade Nisser, att *Kumlaby kyrka var det äldsta och förnämligaste stentemplet på Visingsö* och daterade den till *början av 1100-talet*.<sup>74</sup> J H Stagner daterade kyrkan till omkring 1135, säkert med tanke på att Sverker den äldre skulle ha inlett sin regeringstid 1134.<sup>75</sup> Andra, som Lindqvist, daterade Kumlaby kyrka till *1100-talets mitt*,<sup>76</sup> men dateringar till slutet av 1100-talet uppträder också.<sup>77</sup>

Avgörande vid dateringen har hittills varit, dels spekulationer kring kyrkans roll i förhållande till Sverkersätten och Ströja kyrka, dels den anglo-normandiska zick-zackutsmyckningen på dörr och fönster, som är känd särskilt från Västergötland och som har daterats till 1100-talets förra hälft.

Med tanke på att Kumlaby kyrkobyggnad förenar två hantverks-traditioner, en äldre timmertradition från stavkyrkorna, där djurornamentik uppträder, och ett nyare stenhantverk, är en datering till 1100-talet sannolik, men inte nödvändigtvis till tidigt 1100-tal. Väversunda kyrka i Östergötland med liknande ornament dateras således till efter 1158.<sup>78</sup>

De bevarade medeltida träkonstruktionerna, hammarbanden över koret, taknocken inmurad i västgaveln och bjälklaget i tornet, skulle emellertid medge en precisering av dateringen. Här finns trä, som direkt kan knytas till faser i kyrkobyggnandet. Efter en byggnadsarkeologisk uppmätning och analys, skulle dendrokronologiska prover därför med lite tur kunna tillföra diskussionen nya konkreta årtal. Tyvärr tycks dock korets hammarband ha bytts ut vid restaureringen. Bara den utsmyckade yttersidan är bevarad som en beklädnad av en plankas tjocklek satt utanpå de nya hammarbanden.<sup>79</sup>

Liksom dateringarna varierat, har också uppfattningen om kyrkans roll skiftat. Nisser uppfattade, som nämnts, Kumlaby som den äldsta och förnämsta kyrkan på Visingsö.<sup>80</sup> Gunnar Lindqvist däremot har uppfattat Kumlaby som församlingens eller folkets kyrka i motsats till Ströja, som var kungakyrkan.<sup>81</sup>

Där Kumlaby fick ett lågt romanskt torn utan särskilda kännetecken, restes vid Ströja ett exklusivt torn med ett herrskapsgalleri. Skillnaden i arkitektur tyder onekligen på en social distinktion. Skillnaden behöver dock inte ha varit mellan folk och kung, utan kan snarare representera en gradskillnad inom hierarkin av kyrkobyggare, skillnaden mellan storbönder och kung. Frågan kompliceras dock av, att det inte råder någon enighet kring, vem som lät bygga de romanska kyrkorna, och minst av allt *för vem*: var således de tidiga små romanska kyrkorna uppförda som gårdskyrkor

för ett fåtal aristokrater och deras följe, medan folk i allmänhet inte kom till stenkyrkorna eller var hänvisade till träkyrkor?<sup>82</sup>

Kumlaby kyrka ligger i anslutning till det norra gravfältet, som rymmer ett par hundra fornlämningar från järnåldern. Läger vi härtill förekomsten av Eskilstunamonument har vi en kontinuitet i begravningar vid Kumlaby, som sträcker sig förbi 1754 och fram till 1839, alltså lång tid efter att kyrkan blev skola. Först 1754 skulle Brahekyrkan ha fått en egen begravningsplats.<sup>83</sup> Är detta korrekt läggs ytterligare en aspekt på förhållandet mellan Kumlaby och Ströja under medeltiden. En mer rimlig möjlighet är, att en äldre kyrkogård lades ner, då Ströja kyrka omvandlades till Brahekyrkan, alltså då sockenkyrkan blev furstekyrka.

## Hospitalskapellet

Det femte och sista stoppet längs vägen mot Visingsö norra udde är, där en sidoväg går in mot Erstad. Här står en granitsten, som Per Brahe lät resa 1680 till minne av en hospitalskyrka. Inskriften på stenen lyder: *HÄR HAR STÅDT SPETALS KIÖRCKAN. PET: BRAHE C. I. V. ANO MDCLXXX*. Stenen har flyttats vid flera tillfällen, senast på 1950-talet.<sup>84</sup>

Ett hospital eller ett hospitalskapell på Visingsö uppträder inte i de medeltida källorna. Inte heller i jordeboken från 1541 omnämns något hospital. Första gången ortnamnet hospital uppträder är 1646, då en utjord i Ödestad som kallas *Spettalen* avyttras till slottsfogden Erik Svensson.<sup>85</sup> I närheten låg Erstad, som under medeltiden var en huvudgård tillhörande biskopen i Linköping.<sup>86</sup>

I sin bok om Vista härad från 1859 skrev Allvin om Hospitalskyrkan: *Norr ut på ön, mellan Erstads och Eds byar, men på den senares egor, har fordom funnits en hospitalskyrka, hvaraf naturligtvis äfven följer, att ett hospital på samma ställe funnits. Grefve Pehr, som förtjenstfullt sökt förvara minnet af alla i hans tid befintliga antiqvariska märkvärdigheter på ön, har, på stället der denna kyrka fordom lærer hafva stått, låtit resa en sten med inskrift: Här har stått spetalskyrkan, Pet. Brahe, C. I. W. anno MDCLXXX. Vi kunna icke känna, huruvida man på Grefve Brahes tid hade något annat begrepp om ett hospitals tillvaro härstädes, än traditionen kunnat meddela; men utan ett hospital har väl ingen hospitalskyrka kunnat finnas. Nekas kan icke, att detta förefaller föga troligt; likväl, och då vi känna, att ett uråldrigt slott, residens för en öfver ett vidsträckt land, Wista, – eller kanske Wirda – herrskande konung, låg, som det är troligt, inom samma bys rågång som kyrkan, är det icke osannolikt, att hospitalet var en inrättning af någon på detta slott herrskande furste. Troligt är, att denna hospitalsinrättning fortfor så länge konungarne funno för godt att vistas på ön, men förföll under de hvälfnigar som derefter inträffade.*<sup>87</sup>

Då Berg var skeptisk till ett fristående S:t Laurentiuskapell på ön, fann han en hospitalskyrka mer sannolik, men gav en annan förklaring än Allvin: *Åtminstone är detta troligt med den s. k. Hospitalskyrkan, som skall hafva legat på öns norra ända, mellan byarne Erstad och Ed, på den senare byns egor, i vinkeln som vägen till Ed gör med vägen ned till ett hemman, som, säkerligen till minne af någon under medeltiden der befintlig välgörenhetsinrättning, bär namnet Hospitalet. Vi veta att biskoparne i Linköping hade*

*besittningar just här, och det synes därför vara skäl för antagandet att dessa prelater här inrättat ett hem för sjuka och fattiga, vid hvilket äfven helt naturligt befunnit sig ett litet bönkapell.<sup>88</sup>*

Berg skrev vidare: *Numera finnes på platsen der kyrkan eller hospitalsinrättningen skulle legat inga spår efter byggnader, men aflidne Prosten Per Ekman berättar i sina anteckningar om ön att vester om gårdens nuvarande hus å båda sidor om vägen funnits tomtstenar efter temligen vidlyftiga byggnader, hvilka förmodligen varit af trä.<sup>89</sup>*

Landsantikvarien Lindqvist, som skrev om förhistorien och medeltiden i *Gränna-Visingsö historia*, är kortfattad, men säker, när det gäller hospitalet och kapellet. Lindqvist konstaterar kort och gott, att det hade funnits ... *ett kapell i anslutning till ett hospital beläget mellan Ed och Erstads by* och att detta låg intill biskopsgården.<sup>90</sup>

I dagens turistguider har både hospitalet och kapellet med sina funktioner blivit till ett välkänt faktum: *Mitt emellan Erstad och Ed låg på medeltiden ett hospital, dvs. ett gästgiveri för resande, och i anslutning till det ett litet kapell. Gäster på hospitalet var ofta de gråmunkar som färdades mellan klostren Alvastra i Östergötland och Varnhem i Västergötland.<sup>91</sup>*

Beskrivningen är säkert inspirerad av förhållandena vid Heligorskapellet i Uppgränna, som grundades av franciskaner vid ett härbärke för pilgrimer.<sup>92</sup>

Med tanke på de gradvis mer och mer säkra formuleringarna kan det dock vara värt att påminna om, vad vi faktiskt har av dokumentation. Allt vi har är ett ortnamn *Spettalen* och en tradition om ett hospitalskapell, där båda först kan beläggas på 1600-talet. Med lite tur skulle en okulär besiktning ledsagad av utgrävningsschakt omkring minnestenen kunna styrka eller vederlägga hypotesen. Som kunskapsläget är nu, måste existensen av ett medeltida hospital och kapell ses som tveksamt.

## Visingsö, Sverkersätten och kyrkorna

Från skriftliga källor känner vi till den så kallade Sverkersätten, som i några generationer kämpade med den erikska ätten om den svenska kungatronen. Sverkersätten är uppkallad efter kung Sverker den äldre, en aristokrat från Östergötland, som blev erkänd som kung, förmodligen 1134, och som mördades 1156 söder om Omberg, alltså vid Alvastra. Sverkers son Karl Sverkersson var kung 1161–67. Karls son Sverker den yngre var kung 1196–1208, och dennes son Johan Sverkersson var kung 1216–22.<sup>93</sup>

Sverkersätten kan knytas till Visingsö genom att Karl Sverkersson mördades 1167 på Visingsö av Erik den Heliges son Knut Eriksson. Jarlen Birger Brosa, svärfader till Sverker den yngre, dog på Visingsö 1202. Och Johan Sverkersson dog 1222 på Visingsö, varvid ätten dog ut på manssidan. Vidare framgår det av Helena Sverkersdotters testamente 1240, att ätten hade odaljord på ön.<sup>94</sup> Men också Sverker den yngres motståndare, kung Erik Knutsson av erikska ätten, dog på Visingsö 1216.<sup>95</sup>

Sedan har vi monumentens materiella vittnesbörd: en anonym borgruin, kallad Visingsö eller Näs borg vid öns sydspets, två romanska kyrkor, varav den ena har ett västtorn med ett herrskapsgalleri, ett S:t Laurentiuskapell samt ett möjligt hospitalskapell. Och mellan dessa ytterligheter har vi tre runstenar, alltså ting med texter, samt lokala traditioner, som under 1600-

talet materialiserades i minnesstenar.

Historien och arkeologin, texterna och monumenten, är gemensamma för Visingsö, men har svårt att mötas. Vi står inför ett klassiskt metodiskt dilemma, som kännetecknar den historiska arkeologin, alltså arkeologin i perioder med skrift.<sup>96</sup> Hela forskningen kring Visingsö präglas av detta dilemma. Ambitionen har hela tiden varit, att knyta de historiskt kända personerna till ett konkret landskap – till Visingsö borg, till Ströja kyrka, till Laurentiuskapellet och till Kumlaby kyrka. Tydligast är ambitionen i Alvastra, där monumenten fick namn som *Sverkersgården* och *Sverkerskapellet*.<sup>97</sup>

Men de skriftliga källorna tillåter ingen topografisk precisering, liksom monumenten tiger om personer och initiativ. Vi har ett herrskapsgalleri i kyrktornet i Ströja, men vi vet inte, om Sverker den äldre, Karl Sverkersson, Knut Eriksson eller enbart en lokal representant för kungen en gång tittade genom galleriets öppningar. Vi kan inte förvänta oss något entydigt svar. Och trots detta handlar mycket av forskningen kring Visingsö om att iscensätta historien, att hitta kulisserna där Sverige blev Sverige.

Intresset för Visingsös historia och monument blommade upp med ångbåtarna på Vättern, vilka förde turister och antikvarier till ön. Perioden från det att Berg utgav *Visingsö jemte anteckningar om Visingsborg grefskap* 1885 och fram till utgrävningen av S:t Laurentiuskapellet under krigsåret 1940 präglades av orden *Fosterland* och *Hembygd*. Det skrevs flitigt om Sverkersättens kungar, liksom om Braheätten, och medeltidens monument mättes upp, beskrevs, grävdes ut och restaurerades. Det skedde på Visingsö, i Alvastra, ja överallt. Men intresset för fosterlandet och hembygden blev efter andra världskriget avlöst av folkhemmet och det moderna projektets framtidsorientering. Kungar, borgruiner och kyrkor försvann ur fokus.

Nu vid millenniumskiftet är Sverige och de svenska landskapen, historien och monumenten åter aktuella. Den svenska historien är tillbaka med vikingatidens bragder, med medeltiden och stormaktstiden. Riksbildningen med linjer tillbaka till yngre järnålder utforskas. Och Visingsö hamnar åter i fokus med sina förhistoriska gravfält och historiska monument.

Inledningsvis formulerade jag ett antal frågor. Och på vägen tillbaka från Visingsö norra udde kan vi konstatera, att mycket är oklart: Tre kyrkoplatsar är en realitet, medan jag tvekar angående hospitalskapellet. I gengäld kan Visingsö borg mycket väl ha haft ett borgkapell, som sedan länge är borteroderat av Vättern. Tiden för uppförandet av kyrkorna Ströja och Kumlaby kan sannolikt placeras i 1100-talet, medan S:t Laurentiuskapellets datering är oviss. Kyrkornas funktioner är också oklara. Den arkitektoniska olikheten mellan tornen i Ströja och Kumlaby indikerar skillnader, men vari dessa bestod är osäkert. Arkitekturen är välbekant bara när det gäller Kumlaby. Och där Kumlaby har haft en kyrkogård, är det osäkert för Ströja och S:t Laurentiuskapellet. Ströja har genomgående fungerat som kyrka. S:t Laurentiuskapellet upphörde någon gång mellan 1515 och 1679, troligen vid reformationen. Och Kumlaby upphörde som kyrka 1656, medan kyrkogården fortsatte att användas till 1839. Men hur är det då med den grundläggande frågan, om kyrkorna kan dateras till 1100-talet, då Sverkersätten hade anknytning till Visingsö?

Visingsö borg, Ströja kyrka med herrskapsgalleri och Kumlaby kyrka kan alla kronologiskt knytas till Sverkersättens epok, alltså 1134–1222.

Använder vi kyrkorna som ledtråd måste vi konstatera, att vi bortsett från gotiseringen av Kumlaby, skall ända fram till grevetiden för att kunna upptäcka förändringar på ön. Men som tidigare nämnts, är mycket oklart.

Ströja kan vara en kyrka, där Sverkersättens kungar framträdde som *Rex Sweorum et Gothorum*, alltså som svears och götars konung, så som Karl Sverkersson kallas i ett påvebrev 1164.<sup>98</sup> Men varför ligger i så fall den kungliga kyrkan så långt från borgen? Och är S:t Laurentiuskapellet en tidig kyrka knuten till en kunglig husaby, som senare överförs till Alvastra kloster och därmed blir ett grangiekapell? Är sålunda S:t Laurentiuskapellet en tidig gårdskyrka, som vid sockenbildningen hamnar utanför, och därför får status av kapell? Vad är förhållandet mellan Ströja och Kumlaby? Eskilstunamonumenten antyder, att vi hade tidiga träkyrkor i både Ströja och Kumlaby. Markerar de rivaliserande släkter på ön, innan kungamakten börjar göra sig gällande? Varför ligger Kumlaby kyrka intill det norra gravfältet, medan S:t Laurentiuskapellet idag ligger utan gravfält och bebyggelse, och Ströja ligger långt från det mellersta gravfältet, men nära en bebyggelse? Och vad betyder det, att vi i den tidiga medeltiden av allt att döma har fyra platser med centrala funktioner, nämligen Visingsö borg, Ströja kyrka, eventuellt Husaby/S:t Laurentius samt Kumlaby? Ser vi här, att Visingsö var central i den kungliga administrationen av Götalandskapen, men att funktionerna på ön var uppdelade? Eller markerar de centrala platserna en topografisk succession, som vi inte kan kartlägga, eftersom kronologin är för osäker? Är Visingsö överhuvudtaget avvikande med sin borg och sina kyrkor, eller liknar ön Västergötland eller Östergötland, om vi skär ut 3x14 kilometer från de landskapen?

Frågorna kunde vara än fler, men vi kan i alla fall konstatera, att Sverkersättens politiska topografi sammanfaller med kyrkornas arkitektoniska topografi, alltså ett nätverk mellan Visingsö och platser särskilt i Östergötland, men också med kopplingar till Västergötland och Småland. Särskilt viktigt blir då förhållandet mellan Visingsö, där kungarna dog, och Alvastra, där de begravdes.

Mina konkreta förslag till vidare undersökningar är följande:

- 1 – Nya utgrävningar vid S:t Laurentiuskapellet.
- 2 – Byggnadsarkeologiska undersökningar av tornet i Ströja/Brahekyrkan och av Kumlaby kyrka.
- 3 – Dendrokronologiska analyser av träkonstruktioner i tornet i Ströja och i Kumlaby kyrka – ifall det är möjligt.
- 4 – En ny kartering av likheter och olikheter mellan kyrkorna på Visingsö och i landskapen kring Vättern.

Om vi därmed lättare kan sätta namn på monumenten, tvivlar jag på. Kanske är det inte heller nödvändigt, men frestande.

## Tack

Tack till Kristina Jansson, Jönköping, för hjälp vid genomgången och kopieringen av handlingar rörande Visingsö och till Anders Gutehall, Jönköping, för hjälp med illustrationerna. Vidare en tack till Anders André, Lund, Peter Carelli, Lund, och Påvel Nicklasson, Malmö, för kommentarer till manus samt till Bodil Petersson, Lund, för språkgranskning.



## Noter

- 1 *Svenskt Diplomatarium/Diplomatarium Suecanum* I:683; II:1122, 1656; III:2559; Berg 1885:148f; Lindqvist 1980:38, 46.
- 2 Nordman 1904:505f.
- 3 Allvin 1859:122f, 132ff.
- 4 Berg 1885:155ff.
- 5 Lindqvist 1980:44ff; Kraft 1980:145ff.
- 6 Stagner 1919:50ff; Nisser 1932:32ff; Visingsö 1968 nr 2; Ronnheden & Ronnheden 1984:7ff; Laggar 1992:4f.
- 7 Nisser 1931, 1:69ff.
- 8 Larsson 1982:179ff; Brahekyrkan 1986.
- 9 Hederström 1998.
- 10 Lindqvist 1980:44ff.
- 11 Lindqvist 1980:45; jämför även Lundberg 1940:367.
- 12 Jämför Lovén 1999.
- 13 Lindqvist 1980:44, 46.
- 14 Nisser 1931, 1:69.
- 15 Lindgren 1996:368ff.
- 16 Berg 1885:166ff; Kinander 1935-61:264ff; Karlsson 1988 II nr 429; 1995:374ff; Fornminnesinventeringen 10.
- 17 Berg 1885:180.
- 18 Blomqvist 1929:44ff, 62.
- 19 Berg 1885:181f.
- 20 Areslätt 1988.
- 21 Allvin (1859) 1993:132; Berg 1885:155ff.
- 22 Stendahl 1908:5, planch 4-15.
- 23 Anderson 1926:87f.
- 24 Blomqvist 1929:60ff.
- 25 Lundberg 1940:366f.
- 26 Redelius 1972:6f.
- 27 Blomqvist 1929:60ff.
- 28 Nisser 1931, 1:71.
- 29 Jämför Nisser 1931, 1:72; 1932:20; Lundberg 1940:410; Lindqvist 1980:44f; Ronnheden & Ronnheden 1984:7; Hederström 1998:5.
- 30 Bonnier 1996a.
- 31 Lundberg 1927:45; 1940:134; Redelius 1972:6f.
- 32 Lundberg 1938:55ff; Peter Carellis artikel i denna skrift.
- 33 Jansson 1997.
- 34 *Scriptores rerum Svecicarum medii ævi III:2:xxix*, 296.
- 35 Fornminnesinventeringen 28.
- 36 Allvin (1859) 1993:164f.
- 37 Berg 1885:217.
- 38 Berg 1885:217.
- 39 Lönnberg 1939 brev; 1940 rapport i Jönköpings läns museums arkiv.
- 40 Lönnberg 1940, rapport i Jönköpings läns museums arkiv.
- 41 Brev daterat 7 januari 1948 från Gunnar Svahnström till Olle Källström, Stockholm, med svar 9 januari 1948.
- 42 Muntligen Kristina Jansson, Jönköpings läns museum september 1998.
- 43 *Det medeltida Sverige 4 3:164f*.
- 44 Nisser 1931, 1:71.
- 45 Tidningsnotiser 1939-40; Svensson 1964:44; Visingsö 1968 nr 12; Ronnheden & Ronnheden 1984:39.
- 46 *Svenskt Diplomatarium/Diplomatarium Suecanum* II:915.
- 47 Lindqvist 1980:29f; Laggar 1992:16.
- 48 Holmström & Tollin 1990:304ff, 317ff; 1994:14ff, 22, 36f.
- 49 Jämför Jensen et al 1963; Anglert 1986.
- 50 *Sveriges Kyrkor, konsthistoriskt inventarium* 192:159ff; Wienberg 1999:100f, 107ff.
- 51 Klackenberget 1992:26ff.
- 52 *Rannsakingar efter antikviteter III hf.1:103*.
- 53 Kinander 1935-61:267.
- 54 Kinander 1935-61:268; Fornminnesinventeringen 6:1.
- 55 Kinander 1935-61:269; Fornminnesinventeringen 6:2.
- 56 Kinander 1935-61:270.
- 57 Neill & Lundberg 1994; Bonnier 1996b:202ff; Wienberg 1998.
- 58 *Svenskt Diplomatarium/Diplomatarium Suecanum* II:1656; III:2559; Berg 1885:148f; Lindqvist 1980:38, 46.
- 59 Danielsson 1929:10ff; Ribberfalk-Löfgren 1995:13ff.
- 60 Linnæi 1745:302.
- 61 Danielsson 1929:12ff.
- 62 Allvin (1859) 1993:163f.
- 63 Berg 1885:209ff.
- 64 Lindqvist 1980:46ff.
- 65 Roland 1909.
- 66 Danielsson 1929.
- 67 Nisser 1931, 1:122ff.
- 68 Curman 1937.
- 69 Stagner 1919:3ff; Nisser 1932:42ff; Visingsö 1968 nr 6; Ronnheden & Ronnheden 1984:28f; Laggar 1992:6f.
- 70 Löfström 1987, Jönköpings läns museums arkiv.
- 71 Lindgren 1996:368ff.
- 72 Åmark 1960:155.
- 73 Danielsson 1929:110f.
- 74 Nisser 1931, 1:122; 1932:43; jämför Danielsson 1929:6f.
- 75 Stagner 1919:3; se även Ronnheden & Ronnheden 1984:29.

- 76 Lindqvist 1980:46; även Löfström 1987, rapport i Jönköpings läns museums arkiv.
- 77 Visingsö 1968 nr 6.
- 78 Sjömar 1997:216ff.
- 79 Jämför Danielsson 1929:31.
- 80 Nisser 1931, 1:122.
- 81 Lindqvist 1980:46; Laggar 1992:6.
- 82 Bolvig 1992.
- 83 Nisser 1932:42.
- 84 Berg 1885:217; Fornminnesinventeringen 15 och 85.
- 85 Berg 1885:216.
- 86 Lindqvist 1980:39.
- 87 Allvin (1859) 1993:164.
- 88 Berg 1885:216.
- 89 Berg 1885:217.
- 90 Lindqvist 1980:39, 49 citat.
- 91 Ronnheden & Ronnheden 1984:35; Laggar 1992:10 citat.
- 92 Jämför Lindqvist 1980:42ff.
- 93 Sawyer 1991:38ff, bilaga 5.
- 94 *Svenskt Diplomatarium/Diplomatarium Suecanum* I:302.
- 95 Lindqvist 1980:30ff.
- 96 Jämför Andrén 1997b.
- 97 Holmström & Tollin 1994:25f; Holmström 1999:154ff.
- 98 Jämför Sawyer 1991:43.