



LUND UNIVERSITY

Från Olsson till Lindellee

Doktorsavhandlingar i socialt arbete på Socialhögskolan vid Lunds universitet 1988-2018

Kristiansen, Arne

2019

Document Version:
Förlagets slutgiltiga version

[Link to publication](#)

Citation for published version (APA):

Kristiansen, A. (2019). *Från Olsson till Lindellee: Doktorsavhandlingar i socialt arbete på Socialhögskolan vid Lunds universitet 1988-2018*. (Research Reports in Social Work; Vol. 2019, Nr. 6). Socialhögskolan, Lunds universitet.

Total number of authors:

1

General rights

Unless other specific re-use rights are stated the following general rights apply:

Copyright and moral rights for the publications made accessible in the public portal are retained by the authors and/or other copyright owners and it is a condition of accessing publications that users recognise and abide by the legal requirements associated with these rights.

- Users may download and print one copy of any publication from the public portal for the purpose of private study or research.
- You may not further distribute the material or use it for any profit-making activity or commercial gain
- You may freely distribute the URL identifying the publication in the public portal

Read more about Creative commons licenses: <https://creativecommons.org/licenses/>

Take down policy

If you believe that this document breaches copyright please contact us providing details, and we will remove access to the work immediately and investigate your claim.

LUND UNIVERSITY

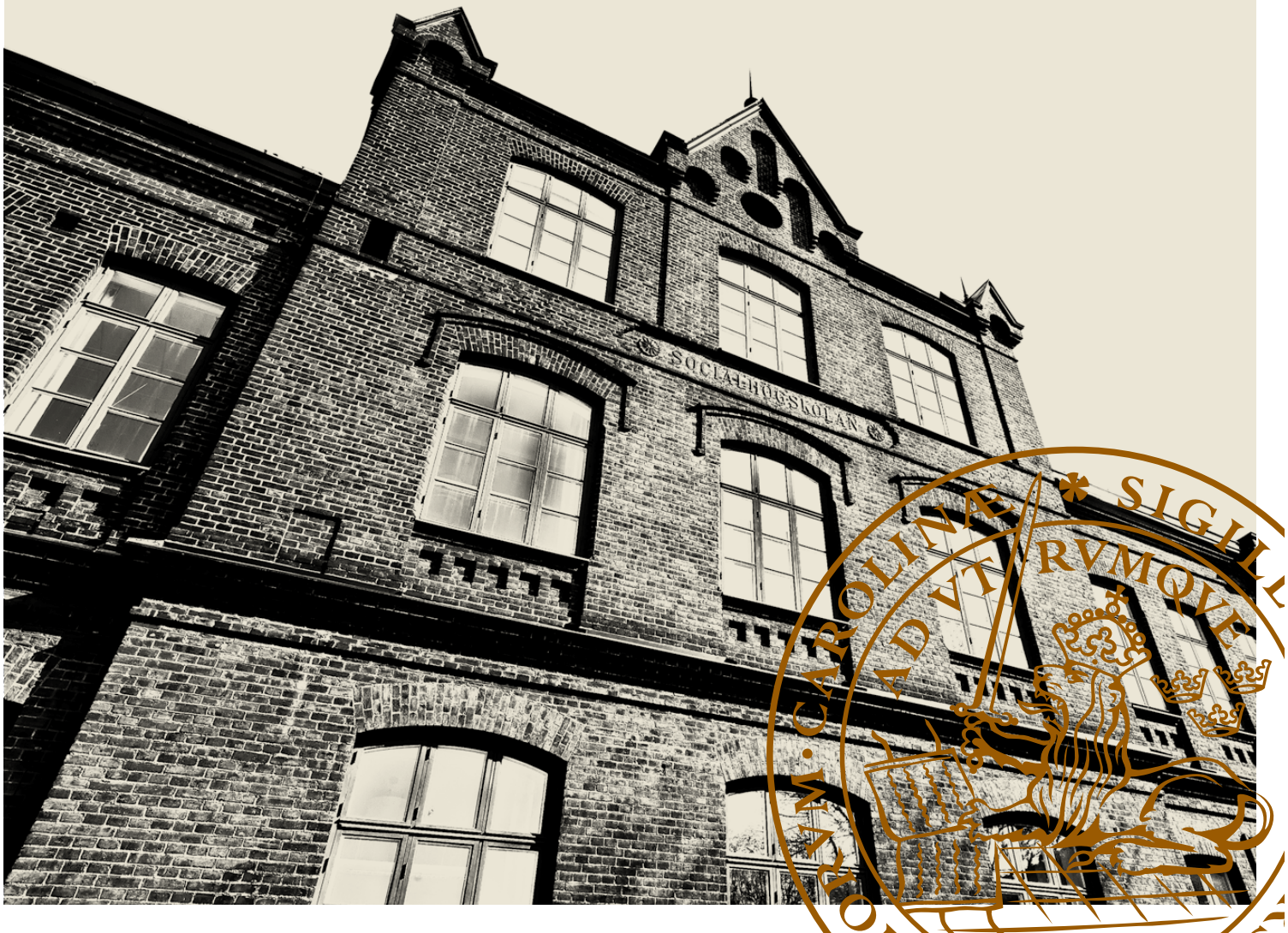
PO Box 117
221 00 Lund
+46 46-222 00 00

RESEARCH REPORTS IN SOCIAL WORK 2019:6
School of Social Work
Lund University

Från Olsson till Lindellee

Doktorsavhandlingar i socialt arbete på
Socialhögskolan vid Lunds universitet 1988-2018

ARNE KRISTIANSEN



Från Olsson till Lindellee

Doktorsavhandlingar i socialt arbete på
Socialhögskolan vid Lunds universitet 1988-2018

Arne Kristiansen

ISBN: 97891-7753-994-0

© Författaren och Socialhögskolan, 2019

Redaktör: Lars Harrysson

Adress: Lunds Universitet, Socialhögskolan, Box 23, 221 00 Lund

Förord

Bakgrunden till att jag skrivit den här rapporten om Socialhögskolans doktorsavhandlingar är att docent Torbjörn Hjort och jag under åren 2009 till 2015 var redaktörer för Socialhögskolans avhandlingsserie. Vårt uppdrag innebar inte att vi var involverade i avhandlingsarbetet. Vi kom in i processen när avhandlingarna i princip var klara och då vi erbjöd doktoranderna ett redaktionellt stöd för att avhandlingarna akribi- och stilmässigt skulle passa in i Socialhögskolans avhandlingsserie. Ibland fick vi frågor om avhandlingarna. Hur många avhandlingar har det skrivits? Hur ser könsfördelningen ut? Vilka ämnen är vanligast i avhandlingarna? Ofta kunde vi inte ge några säkra svar på de här frågorna. Detta fick oss till att under det sista året som vi var redaktörer tillbringa några dagar i Socialhögskolans arkiv för att bygga upp det vi kallade avhandlingsförteckningen. Förteckningen gav oss en bättre översikt över avhandlingarna och vi tänkte att den kunde vara intressant om någon ville studera Socialhögskolans avhandlingar. Succesivt har förteckningen kompletterats med uppgifter om de avhandlingar som tillkommit efter 2015.

Våren 2018 frågade professor Håkan Jönson mig om jag hade möjlighet att utifrån avhandlingsförteckningen göra en presentation av institutionens avhandlingar på Socialhögskolans forskardagar. Det gav mig möjligheter att titta närmare på avhandlingsförteckningen. Jag upptäckte en del luckor i materialet. Inför presentationen och under arbetet med denna text har jag därför kompletterat förteckningen med nytt arkivmaterial. Tack till Carina Olsson, utbildningsadministratör på Socialhögskolan, Camilla Jönsson, systemförvaltare på Ladok och Robert Iwenstam, arkivarie på Universitetsarkivet/Arkivcentrum Syd, för hjälp med arkivuppgifter samt till docent Torbjörn Hjort på Socialhögskolan, som har varit med och byggt upp avhandlingsförteckningen. Det finns också flera andra kollegor som visat intresse och med tips och synpunkter underlättat mitt arbete med rapporten och som jag också vill tacka. Jag tänker främst på Martin Bergström, Per Gunnar Edebalk, Cecilia Heule, Håkan Jönson, Marcus Knutagård, Barbro Lenneer-Axelsson, Lennart Nygren, Anette Skårner och Hans Swärd.

Lund i maj 2019

Arne Kristiansen

Innehåll

Inledning.....	5
Om etableringen av forskarutbildning i socialt arbete i Sverige.....	5
Forskarutbildningen på Socialhögskolan i Lund.....	8
1998-års forskarutbildningsreform.....	9
Doktorsavhandlingar på Socialhögskolan i Lund.....	12
Antagningar och handledning.....	12
Genomströmning i forskarutbildningen.....	13
Vem disputerar på Socialhögskolan?.....	17
Avhandlingarnas form, språk och metod.....	20
Vad undersöker doktoranderna?.....	21
Hur granskas avhandlingarna?.....	23
Fakultetsopponenter.....	24
Betygsnämnderna.....	25
Några avslutande kommentarer.....	30
Referenser.....	32
Bilaga 1: Fakultetsopponenter vid Socialhögskolans disputationer.....	34
Bilaga 2: Doktorsavhandlingar i socialt arbete vid Lunds universitet.....	36

Inledning

Huvudsyftet med denna rapport är att ge en bild av Socialhögskolans forskarutbildning med utgångspunkt i de 86 doktorsavhandlingar som publicerats på Socialhögskolan. Det vill säga från Eric Olssons avhandling ”Förändring och konflikt”, som publicerades i mars 1988, till Jayeon Lindellees avhandling ”Beyond Retrenchment”, som publicerades i november 2018. Min ambition är inte att kunskapssteoretiskt bedöma kvaliteten på avhandlingarna eller andra delar av forskarutbildningen, något mitt material inte heller tillåter. Ambitionen är snarare att synliggöra tendenser och förändringar med anknytning till avhandlingsarbetet under de drygt trettio år som det utbildats forskare i socialt arbete på Socialhögskolan i Lund. Frågor som jag uppehåller mig vid är bland annat: Hur ser genomströmningen ut i forskarutbildningen? Vad handlar avhandlingarna om? Vilka vetenskapliga metoder används? Vem är det som granskar avhandlingarna? Jag redogör också för hur könsfördelning, ålder och utbildningsbakgrund sett ut hos de som tagit doktorsexamen genom åren.

Grundstommen i det material som ligger till grund för rapporten är den förteckning över Socialhögskolans avhandlingar som docent Torbjörn Hjort och jag började sammanställa under tiden som vi var redaktörer för Socialhögskolans avhandlingsserie. Den innehåller uppgifter om bland annat avhandlingstitel, disputationdatum, ämne, metod, opponent och betygsnämnd. Under arbetet med rapporten har jag kompletterat materialet i förteckningen med uppgifter från Ladok och arkivmaterial från Universitetsarkivet.

För att kunna kontextualisera och analysera mitt material har jag haft stor nytta av historieprofessorn Birgitta Odéns studie ”Forskarutbildningens förändringar 1890-1975: historia, statskunskap, kulturgeografi, ekonomisk historia” (Odén 1991). Flera av professorerna Peter Dellgrans och Staffan Höjers texter om kunskapsutvecklingen i socialt arbete (Dellgran & Höjer 2000, 2011, 2017) har också varit viktiga för mitt arbete. Jag har också haft stor nytta av professor Sune Sunessons text om utvecklingen av ämnet socialt arbete i Sverige (Sunesson 2003), liksom av professor Hans Swärds och professor Per Gunnar Edebalks texter om samma ämne (Swärd 2007; Edebalk 2003; 2015). Jag har, som framkommer av texten, även haft användning av ett antal andra undersökningar och utvärderingar av forskarutbildningarna i Sverige.

Om etableringen av forskarutbildning i socialt arbete i Sverige

Forskarutbildningen har stor betydelse för samhällets forskning och kunskapsutveckling (Odén 1991). Ansvaret för att bedriva forskarutbildning är en viktig del av universitetens verksamhet. Ett centralt mål för forskarutbildningen är att doktoranden skall utveckla kunskaper och förhållningssätt för att efter avlagd doktorsexamen kunna verka som en självständig forskare. Även om forskarutbildningen innehåller ett block av teori- och metodkurser, så utgörs huvuddelen av

utbildningen av själva avhandlingsarbetet genom vilket doktoranden enligt Högskoleförordningen (1993:100) skall "... visa sin förmåga att genom egen forskning väsentligt bidra till kunskapsutvecklingen...". För doktoranden innebär en godkänd avhandling doktorsstatus och möjligheter att skapa en karriär som forskare inom eller utanför universitetsvärlden (Dellgran & Höjer 2011, 2018; Strannegård, 2003). För de institutioner som bedriver forskarutbildning kan avhandlingarna betraktas som ett viktigt uttryck för kvaliteten på forskarutbildningen (Odén 1991; Dellgran & Höjer 2003, 2011; Geschwind & Forsberg 2015). Peter Dellgran och Staffan Höjer, som sedan slutet av 1990-talet med utgångspunkt i avhandlingar och andra akademiska texter undersökt kunskapsutvecklingen i socialt arbete i Sverige, skriver att avhandlingen är "... ett kröningsverk som låter oss ana något om forskarutbildningens kvalitet." (Dellgran & Höjer 2011, sid. 87).

År 1977 blev socialt arbete ett självständigt akademiskt ämne i Sverige, vilket innebar att socialt arbete blev huvudämne i socionomutbildningen, men också en egen forskningsdisciplin. Förändringen var en del av Högskolereformen 1977, vilken innebar en omfattande förändring av det svenska universitets- och högskolesystemet. Diskussionen om behovet av forskning och forskningsanknytning i de svenska utbildningarna i socialt arbete kan hänföras till tidigt 1900-tal (Svärd 2007). I mitten av 1900-talet ökade kraven på kunskaper om sociala frågor från bland annat politiker, socialarbetare och forskare, vilket fick stor betydelse för de förändringar som skedde av socionomutbildningarna i samband med 1977-års högskolereform (Sunesson 2003; Svärd 2007).

Högskolereformen 1977 medförde att socialhögskolorna, som tidigare varit fristående högskolor, integrerades i universitets- och högskoleorganisationen (Sunesson 2003; Edebalk 2003; Svärd 2007). Det fanns sex socialhögskolor i Sverige när Högskolereformen 1977 genomfördes¹. Socialhögskolorna i Östersund och Örebro blev en del av de statliga högskolorna på respektive orter. Socialhögskolorna i Lund, Göteborg, Stockholm och Umeå blev en del av universitetet på sina respektive orter. Enligt Högskolereformen skulle grundutbildningen på socionomutbildningarna bli forskningsbaserad och de fyra socialhögskolor som blev universitetsbaserade fick medel för att anställa professorer och börja bygga upp forskarutbildning och forskning i ämnet socialt arbete.

1979 blev Harald Swedner professor i socialt arbete vid Göteborgs universitet. Senare samma år blev Hans Berglund professor i socialt arbete på Stockholms universitet. Bengt Börjeson tillträdde som professor i socialt arbete på Umeå universitet 1981. På Lunds universitet dröjde det tills 1984 innan Sune Sunesson kunde börja arbeta som tillförordnad professor på Socialhögskolan, för att året efter bli förordnad som professor av regeringen (Sunesson 2003). En av professorernas viktigaste uppgifter var att starta upp forskarutbildningar och att börja

¹ Det bedrevs även socionomutbildning vid det stiftelsedrivna Sköndalsinstitutet, som inte var statligt och hade således en annorlunda organisations- och finansieringsform än de sex statliga socialhögskolorna. Sköndalsinstitutet är numera en del av den privatägda Ersta Sköndal Bräcke högskola.

anta doktorander.² I februari 1981 publicerades den första doktorsavhandlingen i socialt arbete i Sverige. Det var socionomen och juristen Gunnar Krantz som disputerade med sammanläggningsavhandlingen ”Om barnavårdslagstiftningens roll i socialt förändringsarbete” (Krantz 1981) på Socialhögskolan vid Göteborgs universitet.

Sune Sunesson (2003) ger en initierad beskrivning och analys av hur ämnet socialt arbete, från att initialt fått ett tämligen svalt mottagande av akademien, på ett kvarts sekel utvecklades till en etablerad samhällsvetenskaplig disciplin i Sverige, som stod väl upp mot andra tidigare etablerade samhällsvetenskapliga discipliner som statsvetenskap, sociologi och psykologi. Sunesson (a.a.) visar också hur självrekryteringen inom ämnet när det gäller professorer och docenter hade stärkts väsentligt.

Ämnets förmåga till självrekrytering är en indikator på dess institutionalisering. Från en självrekryteringsgrad på 0 procent när det gäller professorer och docenter fram till 1990, har självrekryteringsgraden nu ökat till 90 procent bland de docenter som utnämns de senaste fem åren, 75 procent bland befordringsprofessorer och 60 procent bland de senaste anställda rekryteringsprofessorerna. (Sunesson a.a., sid. 124)

År 2003, då Sunessons text om hur socialt arbete hade etablerats inom akademien publicerades, fanns det tio lärosäten som bedrev socionomutbildningar, varav fem hade forskarutbildningar i socialt arbete. Det fanns ett 20-tal professorer och ett 40-tal docenter i socialt arbete (Högskoleverket 2003). Det hade publicerats 157 doktorsavhandlingar i socialt arbete (Brunnberg 2013).

Det har nu gått drygt 40 år sedan ämnet socialt arbete började att integreras i det svenska universitets- och högskolesystemet. Den framgångsrika akademisering som Sunesson beskrev 2003 har fortsatt och konsoliderats. Idag bedrivs socionomutbildningar och forskarutbildningarna i socialt arbete på 15 lärosäten i Sverige. Det finns ett 70-tal professorer, ett 90-tal docenter och det har publicerats drygt 400 doktorsavhandlingar i socialt arbete. Sedan 2008 finns det en nationell forskarskola i socialt arbete. Den stora ökningen av antalet publicerade avhandlingar i socialt arbete är en följd av att antalet institutioner som erbjuder forskarutbildning har ökat, liksom antalet professorer och docenter i socialt arbete samt att det skett en ökad efterfrågan om forskning på välfärdsområdet, vilket genererat mer medel för forskning och forskarutbildning.

² Under tiden som tillsättningsprocessen av de fyra första professorerna pågick togs det olika initiativ till forskningsverksamheter på socialhögskolorna i Göteborg, Stockholm, Umeå och Lund. I Göteborg var Barbro Lennér Axelsson tillförordnad professor 1977-1979. Hon startade bland annat en forskningsförberedande kurs i socialt arbete 1979 (Barbro Lennér Axelsson, Göteborgs universitet, e-post 6 november 2018). På Socialhögskolan i Stockholm var Ulla Pettersson och Karin Tengvald tillförordnade professorer innan Hans Berglind tillsattes (a.a.). På Umeå universitet, där det också startades en forskningsförberedande kurs i socialt arbete, var Lars-Åke Lindberg tillförordnad professor 1979-1981 (Lennart Nygren, Umeå universitet, e-post 11 november 2018). På Socialhögskolan i Lund tillsattes ingen tillförordnad professor innan Sune Sunesson började arbeta på institutionen 1984, men det startades en forskningsförberedande kurs och institutionen gav medel till en del mindre forskningsprojekt (Per Gunnar Edebalk, Lunds universitet, intervju 6 november 2018).

Forskarutbildningen på Socialhögskolan i Lund

Uppbyggnaden av forskningen på Socialhögskolan vid Lunds universitet kom, som jag redan nämnt, inte igång på allvar förrän 1984, då Sune Sunesson började arbeta som tillförordnad professor på institutionen. Då hade det gått nästan sju år sedan 1977-års högskolereform hade börjat att implementeras. På universitetet i Göteborg, Stockholm och Umeå var det en relativt smärtfri process att inrätta professorer i socialt arbete. I Lund blev det en flera års invecklad dragkamp, som först handlade om huruvida socialt arbete kunde betraktas som ett akademiskt ämne och om en professur i socialt arbete överhuvudtaget skulle inrättas (Edebalk 2015). När det blev klart med att professuren skulle tillsättas uppstod konflikter kring var den skulle placeras. Det fanns både institutioner inom universitetet och organisationer utanför universitetet som hävdade att de, och inte Socialhögskolan, borde få professuren (a.a.). Sunesson (2003), som berör den invecklade tillsättningsprocessen i Lund, skriver: "Kanske borde man istället förklara att professuren faktiskt trots motståndet kom till?" (Sunesson, 2003, fotnot på sid. 106).

Sune Sunesson, som blev utnämnd till professor i socialt arbete av regeringen 1985, började bygga upp två forskningsprogram, varav ett om socialbidragshandling och ett om kunskapsanvändning i socialt arbete (a.a.). I januari 1985 antogs de 15 första doktoranderna. Samma år började Rosmari Eliasson att arbeta på Socialhögskolan, 1985-1992 som adjungerad professor, därefter med en fast professur. Andra forskare som tidigt knöts till Socialhögskolan och som blev viktiga i uppbyggnaden av forskningen och forskarutbildningen var Gunvor Andersson och Sven-Axel Månsson. Även Per Gunnar Edebalk, som var prefekt på Socialhögskolan 1977-2002, kom att spela en viktig roll för forskarutbildningen (a.a.).³ Den första disputationen på Socialhögskolan i Lund skedde den 17 mars 1988, då Eric Olsson lade fram sin doktorsavhandling "Förändring och konflikt". Under forskarutbildningens tio första år på Socialhögskolan i Lund publicerades elva doktorsavhandlingar.

Det har gått mer än 35 år sedan professor Sune Sunesson och hans medarbetare började utveckla forskningen och forskarutbildningen i socialt arbete på Socialhögskolan i Lund. Redan från de första åren har forskningen på Socialhögskolan varit framgångsrik och institutionen har hävdat sig väl inom samhällsvetenskapen, till exempel i konkurrensen om externa forskningsmedel. Även forskarutbildningen på Socialhögskolan fick tidigt ett gott renommé (se t.ex. Högskoleverket 2003). Detta är tendenser som varit bestående genom åren. Idag är Socialhögskolan en av Lunds universitets samhällsvetenskapliga fakultets största institutioner, både vad det gäller grundutbildning, forskarutbildning och forskning. Socialhögskolan har för närvarande 13 professorer, varav sju kvinnor och sex män, samt 15 docenter, varav sju kvinnor och åtta män. Det finns ett tiotal

³ De tre blev också de tre första docenterna i socialt arbete vid Lunds universitet. Sven-Axel Månsson 1985, Per Gunnar Edebalk 1990 och Gunvor Andersson 1991. De blev sedermera också professorer i socialt arbete. Månsson i Göteborg. Edebalk och Andersson på Socialhögskolan i Lund.

olika forskningsprogram och ett 30-tal aktiva doktorander. Forskarutbildningen på Socialhögskolan, som omfattar 240 högskolepoäng, består av en kursdel på 75 högskolepoäng, medan avhandlingsarbetet omfattar 165 högskolepoäng. Fram till och med 2018 har det, som tidigare nämnts, publicerats 86 doktorsavhandlingar på Socialhögskolan.

1998-års forskarutbildningsreform

Av stor betydelse för organiseringen av den nuvarande forskarutbildningen i socialt arbete, liksom i andra akademiska ämnen i Sverige, är 1998-års forskarutbildningsreform.⁴ Det fanns två huvudmål med denna reform, nämligen, att effektivisera och att öka antalet examina i forskarutbildningen. Tidigare hade forskarutbildningarna kunnat anta doktorander utan att det fanns finansiering av deras forskarstudier. Detta hade en bromsande effekt på genomströmningen i forskarutbildningarna och bidrog till diskussionen om att en del doktorsavhandlingar var ”livsverk”. Med 1998-års forskarutbildningsreform ställdes krav på att de som antogs som doktorander garanterades studiefinansiering, till exempel via doktorandtjänster, utbildningsbidrag eller stipendier och att de fick doktorandtjänster under forskarutbildningens två sista år.

Reformen medförde också en administrativ och organisatorisk uppstramning av forskarutbildningarna genom bland annat nationella examensmål och obligatoriska studieplaner som ska följas upp kontinuerligt. Det tillkom också regler som gav lärosätena ansvar för tillsyn och uppföljning av forskarutbildningarna. Strukturerna kring doktorandernas handledning blev tydligare (se t.ex. Vetenskapsrådet 2006; Högskoleverket 2007). De nya organisatoriska och administrativa kraven som forskarutbildningsreformen medförde för institutionerna är en viktig grund för att många institutioner med forskarutbildning numera har studierektorer med särskilt ansvar för forskarutbildningen.

Bakgrunden till 1998-års forskarutbildningsreform går tillbaka till 1900-talets första hälft då politiker och andra makthavare alltmer började inse forskningens betydelse för samhällsutvecklingen. Birgitta Odén (1991) använder begreppet ”samhällets förvetenskapligande” (a.a. sid. 312) när hon analyserar forskarutbildningens utveckling inom humaniora och samhällsvetenskap i Sverige från slutet av 1800-talet fram till 1970-talet. Kraven på att börja effektivisera och klargöra ramarna för forskarutbildningarna blev alltmer tydliga i början av 1960-talet (Odén 1991; Elmgren, Forsberg, Lindberg-Sand & Sonesson 2014). Redan 1963 tillsattes en statlig utredning för att arbeta fram förslag för att effektivisera forskarutbildningen. Utredningen låg till grund för 1969-års forskarutbildningsreform. Den fastslog bland annat att normaltiden för forskarutbildningen skulle vara fyra år, vilket antogs skulle bidra till att kraven och omfånget på avhandlingarna skulle minska (Odén 1991; Elmgren et al. 2014). Under 70- och 80-

⁴ 1998-års forskarutbildningsreform kallas ofta Tham-reformen, efter Carl Tham som var socialdemokratisk utbildningsminister då reformen infördes.

talen tillsattes fler utredningar om forskarutbildningarna och det lades fram förslag som rörde frågor om till exempel finansiering, handledning, behörighet och examination. Förslagen fick dock inget större genomslag i praktiken, vilket bland annat berodde på bristande finansiering och att ansvaret för att genomföra förändringarna lades på lärosätena (a.a.). Att 1998-års forskarutbildning fick ett relativt snabbt genomslag berodde på att regeringen tydliggjorde ramarna för reformen i budgetpropositionen och regleringsbrevet till universitetet (Högskoleverket 2007).

Reformeringen av forskarutbildningen har fortsatt även efter 1998-års forskarutbildningsreform. År 2000 tillkom bestämmelser om att varje lärosäte skulle upprätta en särskild antagningsordning för forskarutbildningen. Under 2000-talet har det tillkommit bestämmelser om bland annat möjligheter för doktorander att studera på deltid, villkor för handledning (bl.a. rätt för doktorander att byta handledare) och doktorandernas deltagande i högskolepedagogiska kurser (Elmgren et al. 2014; Vetenskapsrådet 2006). Autonomireformen 2011 gav lärosätena större frihet över organiseringen av sina verksamheter, men den innebar ingen uppluckring av kraven och ramarna för forskarutbildningarna (Elmgren et al. 2014). Under de första åren efter reformen 1998 fanns det fortfarande många exempel på att doktorander antogs trots osäker finansiering (se t.ex. TCO/SFS/ST, 2009). Därför har ramarna för doktorandernas anställningsförhållanden och för finansieringen av forskarutbildningen tydliggjorts under 2000-talet. Bland annat har utbildningsbidragen fasats ur, för att helt försvinna 2017, och sedan 2018 gäller att alla doktorander ska ha doktorandtjänst senast under de tre sista åren av forskarutbildningen.

Vad har forskarutbildningsreformen gett för resultat? För de som blir antagna som doktorander har den inneburit en större tydlighet kring deras rättigheter samt vilka tids- och resursmässiga förutsättningar som gäller under forskarutbildningen. Dessutom har reformen medfört en viss ekonomisk trygghet genom att doktoranderna garanteras en hyfsad lön under den fyraåriga utbildningen. När det gäller om forskarutbildningsreformen inneburit en effektivisering av forskarutbildningen, så har genomströmningen förbättrats på nationell nivå (Högskoleverket 2007). Av de som antogs som doktorander i Sverige 1998 hade 40 procent doktorerat inom fem år. Av de som antogs 2011 hade 48 procent doktorerat 2016 (UKÄ 2017a). När det gäller målet att öka antalet doktorsexamina, så skedde det en tydlig ökning av dessa i Sverige från början av 1970-talet fram till 2008, därefter har ökningen stagnerat och ligger sedan dess på mellan 2500 och 3000 doktorsexamina per år (a.a.).

Reformeringen av forskarutbildningarna har också mött kritik. Från doktorandhåll har det förts fram kritik om att forskarutbildningen leder till stress och prestationskrav (Areskoug Josefsson, Bergenzaun, Fahlvik Svensson, Lundqvist, Peterson & Lindberg-Sand 2016). Företrädare för olika lärosäten har pekat på att kravet på full studiefinansiering minskar möjligheterna att ta in dok-

torander, vilket för institutioner med svag ekonomi och begränsade finansieringsmöjligheter kan innebära en uttunning av forskningsmiljön. I denna diskussion har det förts fram farhågor om att de strama finansieringskraven kan bidra till användning av ”skuggdoktorander”, som syftar på personer som deltar i forskarutbildningar, utan att vara formellt antagna som doktorander. I princip är detta olagligt enligt högskoleförordningen och det finns inga säkra uppgifter om hur vanligt det är eller varit. Men då och då dyker det upp fall där institutioner på olika sätt har utmanat reglerna för antagning av doktorander. Det finns också fall där ”skuggdoktorander” trätt fram och anmält institutioner för att de upplevt att de blivit lovade att med tiden få doktorandtjänster, men inte fått det. Högskoleförordningens regler för doktorandantagning omöjliggör dock inte för andra än doktorander att delta i olika delar av en forskarutbildning. Till exempel är det möjligt för studenter på avancerad nivå att delta i teorikurser på forskarutbildningen (UKÄ 2016b).

Från framförallt humaniora och samhällsvetenskap har det riktats kritik mot att fyraårsramen för forskarutbildningen är bättre anpassad för naturvetenskaplig och medicinsk forskning, där doktoranderna ofta blir en del i etablerade forskarlag och avhandlingarna vanligtvis är sammanläggningar (Karlsson 2004). I samband med denna kritik har det också förts fram farhågor att uppstramningen av forskarutbildningen skulle göra den alltför formaliserad och målinriktad och därigenom motverka doktorandernas möjligheter till att under forskarutbildningen även få tid för individuell reflektion och bildning (Haraldsson, 2010; Puskas & Jeppsson 2017). Denna diskussion berör en konflikt inom forskarutbildningarna som Birgitta Odén (1991) visar har gamla rötter.

”Det finns en mycket gammal motsättning i all pedagogik mellan två skilda målsättningar: utbildning för yrke och utbildning i personlighetsdanande syfte. Denna motsättning gäller också vid universitetet. /---/ Det finns genomslag av denna dubbla målsättning yrke-forskning även vid svenska universitet. Genom hela 1800-talet och fram till 1960-talets universitetsreformer går debatten mellan de två målsättningarna som en röd tråd.” (a.a., sid. 32)

Forskarutbildningar som betonar utbildnings- och yrkesmässiga aspekter är enligt Odén (a.a.) kopplade till naturvetenskap och medicin. De som betonar betydelsen av personlig utveckling och mognad kopplar hon till kulturvetenskaper och samhällsvetenskaper. Odén (a.a.) menar att dessa två inriktningar kan ses som två idealtyper, som dock inte ska betraktas som att de utesluter varandra. I själva verket är de ofta invävda i varandra och förekommer inom samma vetenskaper. ”Idealtyperna kan alltså mera ses som poler i ett kontinuum än som två motstridiga teoretiska ideal.”, skriver Odén (a.a., sid. 39), som menar att de bör framträda som olika tyngdpunkter i forskarutbildningarna, för att ge utrymme åt att doktoranderna utvecklar både förmåga till förståelse och förklaring.

Doktorsavhandlingar på Socialhögskolan i Lund

Antagningar och handledning

Sedan 1985 har 153 personer, varav 92 kvinnor och 61 män, blivit antagna som doktorander på Socialhögskolan. Huvudprincipen för antagningarna har varit att vartannat år ta in en ny grupp doktorander, vilket med några undantag har skett sedan forskarutbildningen startade 1985. Dessa doktorandgrupper har till sin storlek varierat mellan tre och 15 personer. Däremellan har vid olika tidpunkter enskilda doktorander antagits, vanligtvis i samband med att forskare på institutionen fått medel för doktorandtjänster i olika forskningsprojekt. Under perioden, 1985-1997, det vill säga före 1998-års forskarutbildningsreform, antogs 75 doktorander, varav 39 kvinnor och 36 män. Mellan 1998 och 2018 har Socialhögskolan antagit 78 doktorander, varav 53 kvinnor och 25 män (se tabell 1).

Tabell 1. Antagningar till forskarutbildningen 1985-2018.
Socialhögskolan, Lunds universitet.

Antagning	Kvinnor	Män	Totalt
1985-1997	39 (52,0%)	36 (48,0%)	75
1998-2018	53 (67,9%)	25 (32,1%)	78
Totalt	92 (60,1%)	61 (39,9%)	153

När det gäller könsfördelningen mellan dem som blir antagna på forskarutbildningen, så börjar den alltmer spegla hur könsfördelningen ser ut på grundutbildningen på Socialhögskolan och bland socialarbetare i arbetslivet. I jämförelse med andra forskarutbildningar i andra akademiska discipliner (UKÄ 2016a), så är andelen kvinnor bland de forskarstuderande större på Socialhögskolan.

Ganska omgående efter antagningen till forskarutbildningen tilldelas doktoranderna handledare för avhandlingsarbetet. Numera är ramarna för handledningen reglerade i Högskoleförordningen (1993:100) och innebär att doktoranden ska ha minst två handledare. På Socialhögskolan är det vanligast med två handledare, men i en del fall finns tre. En av handledarna är huvudhandledare, med minst docentkompetens, den andra, eller de andra, är biträdande handledare, och har minst doktorsexamen. I stort sett alla institutionens professorer och docenter är involverade i forskarutbildningen som huvudhandledare eller biträdande handledare, vilket innebär att de flesta har en eller ett par doktorander. Det var annorlunda under 80- talet och en bit in på 90-talet, då det endast fanns en handfull forskare med docentkompetens på Socialhögskolan. Den som i särklass handlett flest doktorander är professor Sune Sunesson. Mellan åren 1988 och 2012 handledde han 31 doktorander fram till disputation.

Genomströmning i forskarutbildningen

Genomströmning syftar på hur lång tid det tar för doktorander att bli klara med forskarutbildningen, vilket kan ses som ett mått på forskarutbildningarnas effektivitet (Högskoleverket 2009). Ett av huvudmålen med 1998-års forskarutbildningsreform var, som jag redan berört, att öka effektiviteten i forskarutbildningarna. En central aspekt i min genomgång av genomströmningen på forskarutbildningen på Socialhögskolan är därför att belysa skillnader mellan de doktorander som blev antagna före respektive efter 1998-års forskarutbildningsreform.

Forskarutbildningen omfattar, som nämnts, fyra års heltidsstudier. Många doktorander har institutionstjänstgöring, som kan uppgå till 20 procent av arbetstiden och de kan därför förlänga den finansierade doktorandtiden med drygt nio månader. Om det inte tillkommer föräldraledigheter eller andra avbrott, kan fem år därför betraktas som en rimlig tidsram för att bli klar med forskarutbildningen. I beräkningen av genomströmningen har jag därför inte tagit med de doktorander som antagits efter år 2013 (se t.ex. UKÄ 2017a).

Genomströmning i forskarutbildningar kan mätas på olika sätt. De mått som brukar användas är examensfrekvens, nettostudietid och bruttostudietid (Högskoleverket 2009). Med examensfrekvens mäts hur stor andel av en grupp antagna doktoranderna som är klara med forskarutbildningen efter ett visst antal år. Nettostudietiden är den tid som doktoranderna ägnar åt avhandlingsarbete och teorikurser på forskarutbildningen. Bruttostudietiden är den totala tiden från antagning på forskarutbildningen till doktorsexamen, vilket även kan inbegripa till exempel studieavbrott, föräldraledigheter och sjukskrivningsperioder.

När jag undersökt genomströmningen på forskarutbildningen på Socialhögskolan har jag sett på examensfrekvensen och bruttostudietiden. Materialet som ligger till grund för den här undersökningen gör det inte möjligt att mäta doktorandernas nettostudietider. Det skulle i princip kräva att varje doktorand följdes upp individuellt. Dessutom är bruttostudietiden mer intressant för att få en relevant och övergripande bild av genomströmningen. Både när det gäller examensfrekvens och bruttostudietiden har jag valt att se på hur lång tid det tar från antagning till disputation. Ett annat sätt skulle kunna vara att utgå från hur lång tid det tar från antagning till att doktorsexamen har utfärdats. Det händer ju att de som disputerar saknar poäng från teorikurser vid disputationen och att det därför kan dröja innan deras doktorsexamen blir formellt klart. Det kan också av andra skäl ta olika lång tid innan en disputerad doktorand blir färdig med att ansöka om att ta ut sin examen⁵. Mitt fokus i denna text är dock Socialhögskolans doktorsavhandlingar och dessutom är disputationen slutpunkten i forskarutbildningen för en övervägande majoritet av de som disputerar på Socialhögskolan.

Jag belyser genomströmningen på fyra sätt. Först undersöker jag examensfrekvensen och den genomsnittliga bruttostudietiden i grupperna som antogs före

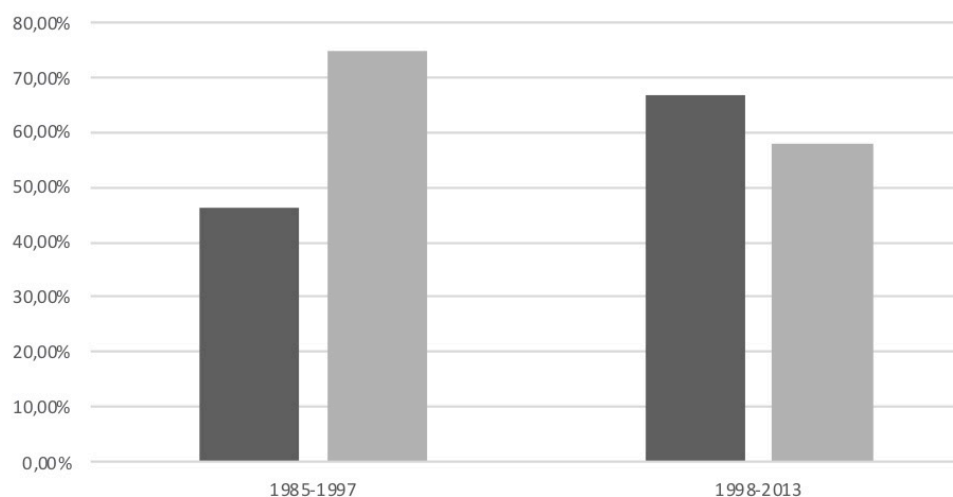
⁵ Det finns en person som genomgått forskarutbildningen på Socialhögskolan i Lund och vars doktorsavhandling blev godkänd på en disputation på 1990-talet, som inte tagit ut sin doktorsexamen.

respektive efter forskarutbildningsreformen 1998. För det andra jämför jag examensfrekvensen och bruttostudietiden mellan olika antagningsgrupper på Socialhögskolan. För det tredje jämför jag examensfrekvensen vid olika tidsintervaller i förhållande till antagningen mellan de doktorander som antogs före respektive efter forskarutbildningsreformen 1998. För det fjärde jämför jag bruttostudietiden mellan de doktorander som skrivit sammanläggningsavhandlingar och de som skrivit monografier.

Av de 75 doktorander, varav 39 kvinnor och 36 män, som antogs på forskarutbildningen på Socialhögskolan mellan 1985 och 1997 har 45 personer, varav 18 kvinnor och 27 män, disputerat. Det innebär att examensfrekvensen är 60,0 procent i denna grupp. Det finns en stor skillnad mellan kvinnorna och männen. Examensfrekvensen för kvinnorna är 46,2 procent, medan den är 75,0 procent för männen. I genomsnitt var bruttostudietiden 9,1 år från antagningen till disputationen. Den genomsnittliga bruttostudietiden för kvinnorna var 8,3 år och för männen 9,6 år (se diagram 1 och tabell 2)⁶.

Mellan 1998 och 2013 antogs 64 doktorander, varav 45 kvinnor och 19 män. Av dem har 41 personer, varav 30 kvinnor och elva män, disputerat. Examensfrekvensen i denna grupp är 64,1 procent. Kvinnorna har en högre examensfrekvens än männen. 66,7 procent av kvinnorna har disputerat och 57,9 procent av männen. I genomsnitt var bruttostudietiden 6,8 år. För kvinnorna var den genomsnittliga bruttostudietiden 7,0 år och för männen 6,1 år (se diagram 1 och tabell 2)⁷.

Diagram 1. Examensfrekvens 1985-1997 respektive 1998-2013. Forskarutbildningen. Socialhögskolan, Lunds universitet.



Svart: Kvinnor; Grå: Män

⁶ I denna grupp ingår fem personer, som när de antogs till forskarutbildningen hade kommit långt i sina avhandlingsarbeten och därför tillbringade en relativt kort tid som doktorander på Socialhögskolan. I beräkningen av bruttostudietiden har jag valt att inte ta med dessa fem personer.

⁷ I beräkningen av bruttostudietiden i denna grupp har jag valt att ta bort en person, som hade kommit mycket långt i sitt avhandlingsarbete vid antagningen och därför tillbringade mindre än ett år som doktorand på Socialhögskolan.

Tabell 2. Forskarutbildningen. Genomströmning 1985-1997 respektive 1998-2013. Socialhögskolan, Lunds universitet.

Antagning	Bruttostudietid		
	Kvinnor	Män	Totalt
1985-1997	8,3 år	9,6 år	9,1 år
1998-2013	7,0 år	6,1 år	6,8 år

Examensfrekvensen är totalt sett således högre för de som antogs efter 1998-års forskarutbildningsreform än bland de som antogs innan reformen. Totalt sett är skillnaden tämligen liten, 4,1 procent. Det finns intressanta skillnader mellan kvinnorna och männen. Kvinnornas examensfrekvens har ökat efter forskarutbildningsreformen, medan den sjunkit för männen. Det är dock viktigt att ta i beräkning att när det gäller gruppen som antogs mellan 1998 och 2013, så är en stor andel av de som ännu inte har disputerat fortfarande aktiva doktorander och kommer med stor sannolikhet att disputerar i framtiden. Skillnaden mellan de båda antagningsgrupperna är betydligt större när det gäller bruttostudietiden, det vill säga genomsnittstiden från antagning till disputation. I gruppen som antogs efter 1998-års forskarutbildningsreform är tiden från antagning till disputation drygt två år kortare, det vill säga 25,3 procent lägre.

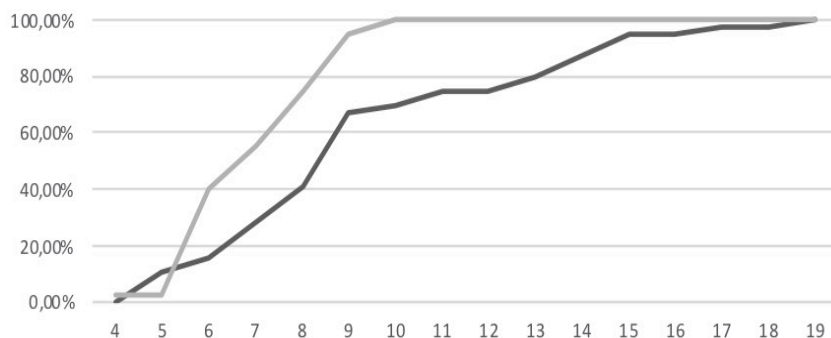
Huvudprincipen vid antagningar till forskarutbildningen på Socialhögskolan har, som jag nämnde tidigare, varit att vartannat år ta in en ny grupp doktorander. Mellan 1985 och 1996 togs det in sex doktorandgrupper. Mellan 1998 och 2010 togs det också in sex doktorandgrupper. En jämförelse mellan dessa grupper visar också på intressanta skillnader då det gäller examensfrekvens och bruttostudietid. Totalt sett är examensfrekvensen 19,7 procent högre i de grupper som antogs efter 1998-års forskarutbildningsreform än i de som antogs före reformen. Den genomsnittliga bruttostudietiden är 21,6 procent kortare i de grupper som antogs efter 1998. I två av grupperna (2002 och 2008) har samtliga doktorander disputerat. Av grupperna som antogs före 1998 så har gruppen som antogs 1993 en hög examensfrekvens (81,8%), men i övrigt har i stort sett alla grupperna som antogs före 1998 en lägre examensfrekvens i jämförelse med de grupper som antogs efter 1998 (se tabell 3).

Tabell 3. Genomströmning doktorandgrupper 1985-1996 och 1998-2010. Socialhögskolan, Lunds universitet

Före 1998-års forskarutbildningsreform				Efter 1998-års forskarutbildningsreform			
År	An-tagna	Examens-frekvens	Brutto-studietid	År	An-tagna	Examens-frekvens	Brutto-studietid
1985	15	60,0%	11,8 år	1998	12	58,3%	6,6 år
1987	9	33,3%	6,4 år	2000	8	62,5%	7,4 år
1989	8	62,5%	10,3 år	2002	10	100%	6,1 år
1991	13	53,9%	10,1 år	2004	12	66,7%	7,5 år
1993	11	81,8%	7,4 år	2008	4	100%	8,0 år
1996	9	44,4%	6,8 år	2010	3	66,7%	6,1 år
	Totalt	56,0%	8,8 år		Totalt	75,7%	6,9 år

Diagram 2 visar examensfrekvensen för de som antogs före respektive efter forskarutbildningsreformen i förhållande till olika tidsintervaller efter antagningen. För de som antogs före 1998-års forskarutbildningsreform och som har disputerat tog det 19 år innan samtliga hade disputerat, medan de disputerade som antogs efter reformen är klara med sina doktorsavhandlingar inom tio år. Den stora skillnaden beror till viss del på att några enstaka doktorander i gruppen före 1998 har en ovanligt lång bruttostudietid. Det finns dock andra skillnader mellan grupperna som inte kan förklaras av enskilda fall, utan snarare handlar om forskarutbildningens organisering. Efter sex år har 15,4 procent av gruppen som antogs före 1998-års forskarutbildningsreform disputerat. I gruppen som antogs efter reformen har 40 procent disputerat efter sex år. Åtta år efter antagningen har 41 procent i gruppen som antogs före 1998 disputerat, medan 75 procent i gruppen som antogs efter reformen 1998 har disputerat. Efter tio år, då 100 procent i gruppen av disputerade som antogs efter 1998-års forskarutbildningsreform har disputerat, så har 30 procent i gruppen som antogs före 1998 fortfarande inte disputerat.

Diagram 2. Tid från antagning till disputation för de doktorander som disputerat och som antogs före respektive efter 1998-års forskarutbildningsreform. Socialhögskolan, Lunds universitet.



Svart: Antagna före 1998, Grå: Antagna från 1998

I samband med implementeringen av 1998-års forskarutbildningsreform var det många som menade att ramarna med fyra års heltidsstudier för att bli klar med forskarutbildningen var bättre anpassade för sammanläggningsavhandlingar än för monografier. Av de 86 avhandlingar som publicerats på Socialhögskolan är 11 sammanläggningsavhandlingar och 75 monografier. Sett till de doktorander som antogs före respektive efter 1998-års forskarutbildningsreform, så finns det ingen tydlig skillnad i bruttostudietid mellan avhandlingsformerna i gruppen som antogs före reformen. I den grupp som antogs efter reformen är dock skillnaden nästan ett och ett halvt år i bruttostudietid mellan avhandlingsformerna (se tabell 4).

Tabell 4. Bruttostudietid. Sammanläggningsavhandlingar respektive monografier. Socialhögskolan, Lunds universitet.

Antagning	Monografier		Sammanläggningar	
	Antal	Bruttotid	Antal	Bruttotid
1985-1997	42	8,33	3	8,36
1998-2012	33	6,88	8	5,47

För att summera: Genomströmningen i forskarutbildningen på Socialhögskolan har förbättrats sedan implementeringen av 1998-års forskarutbildningsreform, framförallt bland kvinnorna. Tydligast märks detta i bruttostudietiden, som minskat med drygt 25 procent i den grupp som antagits efter forskarutbildningsreformen i jämförelse med gruppen som antogs före reformen. När det gäller examensfrekvensen så ligger den på 60 procent i gruppen som antogs före 1998. Av de i denna grupp som inte är klara med sina avhandlingar är det förmodligen endast några få som kommer att disputeras i framtiden. I jämförelse med de andra svenska forskarutbildningarna i socialt arbete som antog doktorander före 1998-års forskarutbildningsreform är en examensfrekvens på 60 procent för denna grupp ett bra resultat. Detta antagande grundar jag på en jämförelse av genomströmningen mellan forskarutbildningarna i socialt arbete i Lund, Göteborg, Stockholm och Umeå, som gjordes i samband med Högskoleverkets översyn av forskarutbildningarna i socialt arbete 2003. I denna undersökning, som utgick från de doktorander som hade disputerat till och med 1999, låg examensfrekvensen i Lund på närmare 50 procent, medan de andra institutionernas examensfrekvenser låg mellan 27 och 40 procent (Högskoleverket 2003).

I gruppen som antogs efter forskarutbildningsreformen 1998 på Socialhögskolan i Lund ligger examensfrekvensen för närvarande på 64,1 procent, men som jag nämnde tidigare, så kommer denna att höjas i framtiden. Det beror dels på att en stor del av de odisputerade i denna grupp kommer att disputeras, dels på att de som kommer att antas i framtiden också kommer att gynnas av de förbättrade förutsättningar för doktoranderna som reformen 1998 med senare justeringar och tillägg medfört.

Vem disputerar på Socialhögskolan?

Tidigare i texten har jag delat in de forskarstuderande på Socialhögskolan i två grupper utifrån om de blivit antagna före eller efter 1998-års forskarutbildningsreform. I den fortsatta texten, som bland annat handlar om vem som disputerar på Socialhögskolan samt avhandlingarnas form, språk, metod och ämnesval, kommer jag att göra en uppdelning i tre grupper. En grupp består av de som disputerade under åren 1988 till 1997, en annan grupp av de som disputerade 1998 till 2007 och en tredje grupp består av de som disputerat 2008 till 2018.

I den första gruppen (1988-1997) finns de 18 personer som disputerade under de första tio åren med forskarutbildning på Socialhögskolan. I den andra gruppen (1998-2007) dyker de 15 första avhandlingarna upp som är författade

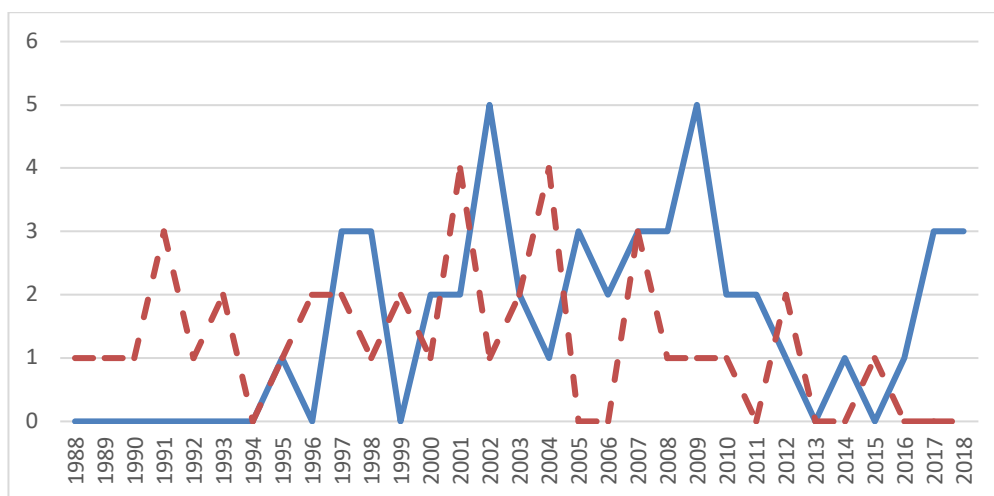
av de som blev antagna till forskarutbildningen efter forskarutbildningsreformen 1998, men i gruppen finns 26 avhandlingarna som är författade av doktorander som antogs före 1998. I den tredje gruppen (2008-2018) finns endast en avhandling som är författad av en person som antogs före 1998. De övriga 26 är författade av doktorander som antogs efter forskarutbildningsreformen 1998.

Av de 86 doktorsavhandlingar som publicerats på Socialhögskolan har 48 (55,8%) avhandlingar författats av kvinnor och 38 (44,2%) av män (se tabell 5). Den tydliga majoriteten av kvinnor bland de som disputerar på Socialhögskolan har vuxit fram under de senaste tjugo åren (se diagram 3). Under perioden 1988 till 1997 var det däremot en markant manlig övervikt bland de som disputerade. Då publicerades 18 doktorsavhandlingar. Fyra av dessa författades av kvinnor (22,2%) och 14 författades av män (77,8%). De tio första avhandlingarna, som gavs ut mellan 1988 och 1995, var författade av män. Den första avhandlingen av en kvinna på Socialhögskolan i Lund kom i juni 1995 då Marta Szebehely disputerade med avhandlingen "Vardagens organisering. Om vårdbiträden och gamla i hemtjänsten". Under åren 1998 till 2007 publicerades 41 doktorsavhandlingar. Av dessa författades 23 av kvinnor (56,1%) och 18 av män (43,9%). Mellan 2008 och 2018 har det publicerats 27 doktorsavhandlingar. Av dessa har 21 författats av kvinnor (77,8%) och sex av män (22,2%).

Tabell 5. Doktorsavhandlingar 1988-2018. Kön.
Socialhögskolan, Lunds universitet.

År	Kvinnor	Män	Totalt
1988-1997	4 (22,2%)	14 (77,8%)	18
1998-2007	23 (56,1%)	18 (43,9%)	41
2008-2018	21 (77,8%)	6 (22,2%)	27

Diagram 3. Doktorsavhandlingar 1988-2018. Kön.
Socialhögskolan, Lunds universitet.



Heldragen: Kvinnor; Streckad: Män

Ökningen av andelen kvinnor som disputerar på Socialhögskolan följer en nationell trend som innebär att andelen kvinnor i forskarutbildningar har ökat under de senaste decennierna (Högskoleverket, 2006; UKÄ 2016a). Men på Socialhögskolan har ökningen varit markant, i synnerhet sedan 2008. Fortfarande är det dock så att bland de studenter som tar socionomexamen och examen på avancerad nivå i socialt arbete är det fortfarande en större andel av männen än av kvinnorna som blir antagna på forskarutbildningen i socialt arbete (jfr. UKÄ 2016a).

När det gäller de disputerades ålder på Socialhögskolan, så finns det en stor spridning. Den lägsta åldern vid en disputation är 29 år och den högsta är 63 år. Medianåldern är 45 år. Genomsnittsålder vid disputationen är 45,3 år. För kvinnor är genomsnittsåldern 44,4 år. Männen genomsnittsålder är 46,4 år. Åldersmässigt finns det inte några större skillnader mellan de grupper som antogs 1988-1997 respektive 1998-2007 (se tabell 6). I samband med 1998-års forskarutbildningsreform menade en del att den skulle leda till en sänkning av åldern på de som disputerar (se t.ex. Högskoleverket 2003). En sådan förändring finns bland de kvinnor som antagits som doktorander på Socialhögskolan mellan 2008 och 2018. Däremot har det skett en ökning av genomsnittsålder bland männen som antagits under samma period.

Tabell 6. Doktorsavhandlingar 1988-2018. Ålder. Socialhögskolan, Lunds universitet.

År	Kvinnor	Män
1988-1997	43,8 år	46,7 år
1998-2007	46,1 år	45,6 år
2008-2018	42,5 år	48,3 år

Hur ser den ämnesmässiga självrekryteringen ut bland de som disputerar på Socialhögskolan i Lund? Av de 86 personer som disputerat på Socialhögskolan har 52 (60,5%) socionomexamen eller andra akademiska grundutbildningar i socialt arbete. 38 (39,5%) har bakgrund i andra akademiska ämnen, framförallt i sociologi, statsvetenskap och psykologi. Av de 48 kvinnor som disputerat har 35 (72,9%) socionomexamen och av de 38 män som disputerat har 18 (47,4%) socionomexamen eller motsvarande. Andelen med socionomexamen eller motsvarande har ökat sedan perioden 1988 till 1997, då knappt 40 procent av de disputerade hade akademisk grundutbildning i socialt arbete (se tabell 7).

Tabell 7. Doktorsavhandlingar. Disputerade med socionomexamen eller motsvarande. Socialhögskolan, Lunds universitet.

År	Socialt arbete
1988-1997	7 (38,9%)
1998-2007	27 (65,9%)
2008-2018	18 (66,7%)

Den förhållandevis låga andelen med socionomexamen i den första gruppen (1988-1997) är intressant och möjliggjordes av att Socialhögskolan i Lund var den enda av de fyra första forskarutbildningarna i socialt arbete i Sverige, som inte hade krav på att doktoranderna skulle ha tre års erfarenhet av praktiskt socialt arbete för att bli antagna på forskarutbildningen (Sunesson 2003). Idag är det ingen av de svenska forskarutbildningarna som har kvar detta som ett generellt krav.

Avhandlingarnas form, språk och metod

År 2001 startade Socialhögskolan i Lund sin avhandlingsserie. Av de 59 avhandlingar som har publicerats sedan dess har 54 getts i avhandlingsserien. Innan dess ansvarade också Socialhögskolan för utgivningen av en stor del av avhandlingarna, men flera gavs ut av olika bokförlag, till exempel har Lundaförlaget Arkiv publicerat sju av Socialhögskolans avhandlingar.

I samband med implementeringen av 1998-års forskarutbildningsreform var det många som antog att reformen skulle medföra att andelen kvantitativa sammanläggningsavhandlingar på engelska skulle öka. En sådan ökning har också skett på flera forskningsområden (Högskoleverket 2007). Det finns en liknande tendens även inom socialt arbete (Dellgran & Höjer 2011), men denna tendens har inte varit så tydlig på Socialhögskolan i Lund där de svenskspråkiga monografierna baserade på kvalitativa studier fortfarande dominerar.

Av de 86 avhandlingarna som publicerats på Socialhögskolan sedan 1988 är 75 (87,2%) monografier och elva (12,8%) sammanläggningsavhandlingar. Det har skett en ökning av sammanläggningsavhandlingarna sedan 1998, och i synnerhet under de senaste tio åren, då nästan 30 procent av avhandlingarna har varit sammanläggningar (se tabell 8).

Tabell 8. Doktorsavhandlingar 1988-2018. Avhandlingsform. Socialhögskolan, Lunds universitet.

År	Monografi	Sammanläggning
1988-1997	17 (94,4%)	1 (5,6%)
1998-2007	38 (92,7%)	3 (7,3%)
2008-2018	20 (74,1%)	7 (25,9%)

När det gäller vilket språk som använts i de 86 avhandlingarna på Socialhögskolan, så är 66 (76,7%) skrivna på svenska, 13 (15,1%) på engelska och sju (8,1%) på danska (se tabell 9). Anledningen till de danskspråkiga avhandlingarna är att Lunds närhet till Danmark möjliggjort för danska forskningsintresserade socialarbetare att söka sig till forskarutbildningen på Socialhögskolan i Lund.⁸ I kategoriseringen av språket i avhandlingarna har jag när det gäller sammanlägg-

⁸ Möjligheterna till att doktorera i socialt arbete i Danmark är betydligt mer begränsat än i Sverige. Av de danska universiteten är det enbart universitetet i Ålborg som erbjuder forskarutbildning i socialt arbete.

ningsavhandlingarna utgått från språket i ”kappan”. En del av sammanläggningsavhandlingar med svensk kapp innehåller dock artiklar som är skrivna på engelska.

Tabell 9. Doktorsavhandlingar 1988-2018. Språk.
Socialhögskolan, Lunds universitet.

År	Svenska	Engelska	Danska
1988-1997	12 (66,7%)	4 (22,2%)	2 (11,1%)
1998-2007	34 (82,9%)	4 (9,8%)	3 (7,3%)
2008-2018	20 (74,1%)	5 (18,5%)	2 (7,4%)

Av de 86 doktorsavhandlingar som publicerats sedan 1988 bygger 69 (80,2%) på kvalitativ metod, tio (11,6%) på kvantitativ metod och sju (8,1%) på en kombination av kvalitativ och kvantitativ metod (se tabell 10).

Tabell 10. Doktorsavhandlingar 1988-2018. Metod.
Socialhögskolan, Lunds universitet.

År	Kvalitativ	Kvantitativ	Mix
1988-1997	12 (66,7%)	5 (27,8%)	1 (5,6%)
1998-2007	39 (95,1%)	2 (4,9%)	0
2008-2018	18 (66,7%)	3 (11,1%)	6 (22,2%)

De allra flesta avhandlingarna på Socialhögskolan bygger således på kvalitativ metod och den tendens till ökning av kvantitativa studier, som skett på andra forskarutbildningar efter 1998 (se t.ex. Dellgran & Höjer 2011) har inte slagit igenom på Socialhögskolan. Det har snarare skett en minskning. Av de 41 doktorsavhandlingar som publicerades på Socialhögskolan under åren 1998 till 2007 byggde 39 (95,1%) på kvalitativ metod (se tabell 10).

Vad undersöker doktoranderna?

När det gäller avhandlingarnas ämnesområden så framträder en tämligen heterogen bild av olika avhandlingsämnen (se tabell 11). Jag har funnit drygt 20 olika ämnesområden. De vanligaste ämnena för avhandlingarna är inriktade på frågor som rör organisering av äldreomsorg och funktionsfrågor. Ett annat återkommande ämne är olika aspekter av social barnavård. Ett tredje ämnesområde rör metodutveckling, samverkan och utvärdering av socialt arbete. Flera doktorander har undersökt arbetslöshet och organisering av samhällsliga insatser för arbetslösa.

Tabell 11. Doktorsavhandlingar. Socialhögskolan. Avhandlingsämnen.

Avhandlingsämnen	1988-97	1998-07	2008-18	Totalt
Äldreomsorg	1	7	2	10
Funktionsvariationer	1	3	3	7
Hälso- och sjukvård	0	2	1	3
Social barnavård	2	4	2	8
Ungdomsfrågor	2	0	0	2
Barn och skola	0	0	1	1
Metodutveckling, samverkan, ledning, utvärdering	2	3	1	6
Socialarbetares arbetsituation	2	0	1	3
Behandlingsmetoder	0	1	5	6
Krishantering	0	1	0	1
Epidemiologi	2	0	0	2
Alkohol- och drogmissbruk	1	2	0	3
Kriminalitet/brottsoffer	0	1	2	3
Exitprocesser	0	1	0	1
Arbetslöshet	1	5	3	9
Hemlöshet, bostadspolitik	1	0	1	2
Migration	0	3	3	6
Genusfrågor	0	3	0	3
Brukarinflytande	0	0	2	2
Socialrättsliga frågor	0	2	0	2
Civilsamhället	1	2	0	3
Polisarbete	0	1	0	1
Teori/kunskapsutveckling	2	0	0	2
Totalt	18	41	27	86

Även om cirka hälften av avhandlingarna kan fogas in i de forskningsområden och forskningsprogram som finns på Socialhögskolan, så är det inte helt enkelt att göra det med den andra hälften. Detta är förmodligen ett uttryck för att doktoranderna har stort inflytande över att välja ämne för sina avhandlingar (jfr Dellgran & Höjer 2011 samt Högskoleverket 2003), detta gäller framförallt de som antas i de ordinarie antagningsomgångarna. De doktorander som antas i samband med att forskare på Socialhögskolan får forskningsmedel blir förstås mer instyrda mot dessa forskningsprojekt. En nackdel med att ge doktoranderna inflytande över valet av avhandlingsämne är att en del avhandlingar inte i någon större utsträckning kommer att bidra till den kunskapsackumulation som uppstår om avhandlingarna är förankrade i områden där det finns mycket tidigare och pågående forskning. En fördel med att doktoranderna får välja vad de ägnar sina avhandlingar åt är att det kan stimulera deras utveckling till att bli självständiga forskare.

Dellgran och Höjer (2011), som undersökt alla avhandlingar i socialt arbete i Sverige 1980 till 2009, visar ett liknande mönster angående vilka frågor avhandlingarna handlar om. I deras studier tillhör också omsorgsfrågor samt social barnavård de områden som störst andel av avhandlingarna handlar om, men annars menar de att bilden av avhandlingarnas ämne är: "... mycket heterogen och forskningen inom socialt arbete täcker ett mycket brett område och en lång rad olika frågeställningar." (a.a., sid 103). Givetvis måste bredden och mängden när det gäller avhandlingsämnen förstås utifrån att socialt arbete som professionellt fält (Brante 2009) till sin karaktär omfattar en mängd olika aktiviteter och verksamheter.

Hur granskas avhandlingarna?

För en utomstående betraktare kan disputationen, då fakultetsopponenten och ledamöterna i betygsnämnden kommenterar avhandlingen och ställer frågor till doktoranden, framstå som att det är första gången som avhandlingen granskas. Men vid tidpunkten för disputationen, så har avhandlingen i normalfallet genomgått en kvalificerad granskning i stort sett sedan doktoranden började arbeta med den. För denna kontinuerliga granskning står doktorandens handledare. Dessutom seminariebehandlas delar av avhandlingen under arbetets gång, vilket innebär att andra än handledarna också kommer att ge kommentarer och synpunkter på upplägget av och innehållet i avhandlingen. På Socialhögskolan i Lund anordnas ett seminarium redan under första terminen då doktoranderna presenterar sina avhandlingsidéer. Efter cirka ett år är det planeringsseminarium, då doktoranderna presenterar en genomarbetad plan för avhandlingsarbetet med bland annat syfte, metodologiska överväganden och teoretiska utgångspunkter. Efter två år är det mellanseminarium, då diskuteras större textavsnitt, som kan innehålla teori och empiriredovisning. Under sista året, och då avhandlingen i stort sett ska vara klar, är det dags för slutseminariet. Till detta seminarium utses en disputerad forskare som opponent och dessutom medverkar ofta de som ska ingå i betygsnämnden. Den kritik och de synpunkter som framkommer på slutseminariet blir av stor betydelse för slutförandet av doktorsavhandlingen.

Vid disputationen är det således inte första gången som betygsnämnden kan ge synpunkter på avhandlingen, utan de har genom slutseminariet haft möjligheter att påverka innehållet i avhandlingen. Däremot utses fakultetsopponenten efter slutseminariet och det är därför oftast endast denne som av granskarna inte läst avhandlingen förrän i färdigt skick. Valet av betygsnämndsledamöter och fakultetsopponent diskuteras på institutionens handledarkollegium. Detta val är förstås intressant då det kan säga en del om hur institutionen identifierar sig ämnesmässigt och vetenskapligt.

Fakultetsopponenter

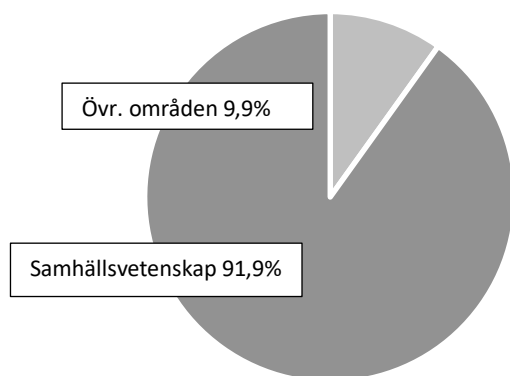
71 personer har varit fakultetsopponenter vid de 86 disputationer som genomförts på Socialhögskolan vid Lunds universitet (se bilaga 1). Till allra största del har fakultetsopponenterna varit samhällsvetare, men det förekommer även opponenter från andra vetenskapliga områden såsom humaniora och socialmedicin. Elva av dessa 71 personer har varit opponenter vid två tillfällen och två har varit opponenter vid tre tillfällen. Under åren 1988-1997 och 1998-2007 var ungefär trefjärdedelar av fakultetsopponenterna män. Under åren 2008-2018 har det varit en något jämnare könsfördelning bland fakultetsopponenterna (se tabell 12).

Tabell 12. Doktorsavhandlingar 1988-2018. Fakultetsopponenter, kön. Socialhögskolan, Lunds universitet.

År	Kvinna	Man
1988-1997	5 (27,8%)	13 (72,2%)
1998-2007	10 (24,4%)	31 (75,6%)
2008-2018	12 (46,2%)	15 (53,8%)

När det gäller vilka vetenskapsområden som fakultetsopponenterna representerar så kommer en mycket stor majoritet, 64 personer (90,1%), från samhällsvetenskap, medan sju av fakultetsopponenterna (9,9%) representerar humaniora, juridik, teknik, medicin eller ekonomi (se diagram 4).

Diagram 4. Disputationer. 1988-2018. Fakultetsopponenters vetenskapsområden.



Fakultetsopponenter representerar 27 olika universitet och högskolor i Sverige, Norge, Danmark, Finland och Österrike. De mest anlitade lärosätena är Stockholms universitet och Universitetet i Oslo. Nästan 30 procent av fakultetsopponenterna kommer från dessa två universitet. Universiteten i Umeå, Göteborg och Linköping står för en nästan lika stor andel av fakultetsopponenterna. Vid tre eller fyra disputationer var har universiteten i Köpenhamn, Helsingfors, Karlstad

och Uppsala samt Ersta Sköndal högskola varit representerade med fakultetsopponenter. Ett tiotal andra lärosäten har medverkat på en eller två disputationer (se tabell 13).

Tabell 13. Disputationer. Socialhögskolan. Fakultetsopponenternas lärosäten.

Lärosäte	1988-97	1998-2007	2008-18
Stockholms univeristet	5	6	2
Oslo universitet	5	3	4
Umeå universitet	2	5	2
Göteborgs universitet		4	3
Linköpings universitet	1	1	5
Helsingfors universitet		2	2
Köpenhamns universitet		4	
Ersta Sköndal		2	1
Karlstad universitet		2	1
Uppsala universitet	1	1	1
Lunds universitet		2	
Roskilde UC		1	1
Södertörns högskola		2	
Ålborg universitet	1		1
Agder universitet		1	
Bodö universitet		1	
Copenhagen BS		1	
Danmarks lärarhögskole	1		
Högskolan i Jönköping		1	
Linnéuniversitetet			1
Luleå tekniska universitet		1	
Malmö universitet			1
Norges sociale höjskole	1		
Sydjysk UC	1		
Tammerfors universitet			1
NTNU Trondheim		1	
University of Vienna			1

Betygsnämnderna

Grundprincipen för betygsnämnderna på Socialhögskolan är att de ska bestå av fem ledamöter, vilket vanligtvis innebär tre externa ledamöter och två interna ledamöter. Av de tre externa ledamöterna ska minst en av dem komma från ett annat lärosäte än Lunds universitet. Vid sju disputationer har betygsnämnderna på Socialhögskolan dock bestått av fyra externa ledamöter och en intern ledamot. Vid fyra tillfällen, bland annat på grund av snöoväder och akut sjukdom på disputationdagen, har betygsnämnderna tvingats formerats om till tre ledamöter, varav två externa ledamöter och en intern ledamot. I siffror innebär detta att

sedan den första disputationen på Socialhögskolan 1988 har de 86 betygsnämnderna bestått av sammanlagt 261 externa ledamotsplatser och 162 interna ledamotsplatser. Detta betyder inte att lika många personer medverkat i betygsnämnderna, utan det finns flera personer som medverkat i mer än en betygsnämnd, vilket både gäller de externa och de interna ledamöterna. 210 personer har medverkat som externa betygsnämndsledamöter och 45 personer som interna betygsnämndsledamöter. I redovisningen av betygsnämnderna så utgår jag inte från personerna som medverkat i betygsnämnderna, utan från antalet betygsnämndsledamotsplatser.

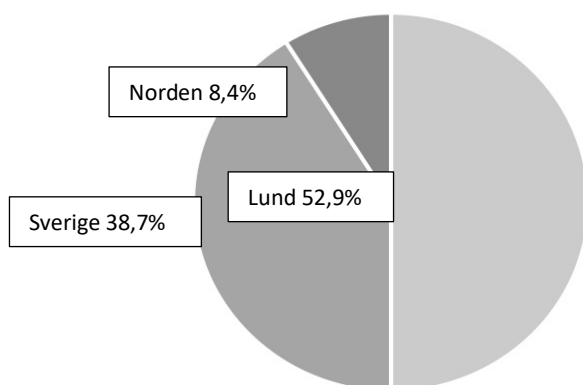
När det gäller könsfördelningen bland de externa betygsnämndsledamöterna finns en klar majoritet av män. Av de 261 betygsnämndsledamöterna är 107 kvinnor (41,0%) och 154 män (59,0%). Tydligast var skillnaden mellan kvinnor och män under åren 1988 till 1997. Därefter har det skett en viss utjämning och åren 2008-2018 fanns det en viss övervikt för kvinnor bland de externa ledamöterna (se tabell 14).

Tabell 14. Externa betygsnämndsledamöter 1988-2018. Könsfördelning. Fakultetsopponenter, Socialhögskolan, Lunds universitet.

År	Kvinnor	Män
1988-1997	14 (25,0%)	42 (75%)
1998-2007	52 (41,6%)	73 (58,4%)
2008-2018	41 (51,3%)	39 (48,7%)

Av de 261 externa betygsnämndsledamöterna kommer 138 (52,9%) från Lunds universitet. 101 (38,7%) kommer från andra svenska universitet och högskolor. 22 (8,4%) kommer från Danmark, Norge och Finland (se diagram 5).

Diagram 5. Externa betygsnämndsledamöters lärosäten 1988-2018. Socialhögskolan, Lunds universitet.



Av de svenska lärosätena, utom Lunds universitet, har Malmö universitet varit representerat 23 gånger (8,8%) i betygsnämnderna på Socialhögskolan. Göteborgs universitet har varit representerat 19 gånger (7,3%). Samma representation har Stockholms universitet haft (18,8%). Linköpings universitet har varit representerat åtta gånger (7,9%), Linnéuniversitetet sju gånger (6,9%) och Umeå fem gånger (4,9%). Ersta Sköndal, Södertörn och Uppsala vardera tre gånger (8,9%). Dessutom finns det nio andra lärosäten och forskningsinstitut som varit representerade en eller två gånger (10,9%) (se tabell 15).

Tabell 15. Externa betygsnämndsledamöter från svenska lärosäten 1988-2018. Socialhögskolan, Lunds universitet.

Lärosäte	Antal (andel i %)
Lunds universitet	138 (52,9%)
Malmö universitet	23 (8,8%)
Göteborgs universitet	19 (7,3%)
Stockholms universitet	19 (7,3%)
Linköpings universitet	8 (3,1%)
Linnéuniversitetet	7 (2,7%)
Umeå universitet	5 (1,9%)
Ersta Sköndal	3 (1,1%)
Södertörns högskola	3 (1,1%)
Uppsala universitet	3 (1,1%)
Övriga (Arbetslivsinstitutet, Blekinge TH, Borås, Halmstad, Jönköping, Karlstad, Karolinska, Mälardalen, Polishögskolan)	11 (4,2%)

Av de externa betygsnämndsledamöterna kommer knappt tio procent från andra nordiska länder. 18 (6,9%) kommer från Danmark, tre (1,1%) från Norge och en (0,4%) från Finland (se tabell 16).

Tabell 16. Externa betygsnämndsledamöter från nordiska länder 1988-2018. Socialhögskolan, Lunds universitet.

Lärosäte	Antal (andel i %)
Köpenhamns universitet	12 (4,6%)
Roskilde UC	2 (0,8%)
Ålborg universitet	2 (0,8%)
Köpenhamns Handelshögskola	1 (0,4%)
Odense universitet	1 (0,4%)
Universitet i Oslo	1 (0,4%)
Lillehammer högskola	1 (0,4%)
Universitetet i Bergen	1 (0,4%)
Helsingfors universitet	1 (0,4%)

Av de 138 externa betygsnämndsledamöterna från Lunds universitet kommer 46, det vill säga en tredjedel, från Sociologiska institutionen. 19 (13,8%) kommer från Psykologiska institutionen, nio (6,5%) från Genusvetenskapliga institutionen. Flera andra samhällsvetenskapliga institutioner på Lunds universitet är representerade med mellan två och fem representanter i betygsnämnderna. Av andra vetenskapsområden på Lunds universitet har medicinska fakulteten varit representerat 20 gånger (14,5%). Andra vetenskapsområden har varit representerade mellan två och åtta gånger (se tabell 17).

Tabell 17. Externa betygsnämndsledamöter från Lunds universitet. Vetenskapsområden och institutioner.

Vetenskapsområde	Antal		Antal
SAMHÄLLSVETENSKAP	98	MEDICIN forts.	
Sociologi	46	Social medicin	2
Psykologi	19	Geriatric	1
Genusvetenskap	9	Allmän medicin	1
Pedagogik	4	Gerontologi	1
Rättssociologi	5	HUMANIORA	8
Statsvetenskap	5	Teologi	2
IKM	4	Idé & lärdom	2
Kulturgeografi	2	Etnologi	3
Statistik	2	Historia	1
Religionssociologi	2	EKONOMI	6
MEDICIN	20	Ekonomisk historia	3
Barn & ungdomspsykiatri	5	Företagsekonomi	2
Harec	3	Nationalekonomi	1
Omvårdnad	3	JURIDIK	4
Psykiatri	2	TEKNIK (LTH)	2
Kliniska vetenskaper	2	Ergonomi & aerosolteknik	1
		Byggnadsfunktionslära	1

I likhet med fakultetsopponenterna, så representerar en stor majoritet av de externa betygsnämndsledamöterna samhällsvetenskapliga discipliner. Av de 261 externa betygsnämndsledamöternas kommer 209 (80,1%) från samhällsvetenskapliga institutioner. De flesta av samhällsvetarna representerar sociologi. 83 (31,8%) av de externa betygsnämndsledamöterna kommer från sociologiska institutioner, varav 46 (17,6%) från Sociologiska institutionen på Lunds universitet. Det medicinska vetenskapsområdet är representerat av 25 betygsnämndsledamöter (9,6%). Övriga vetenskapsområden är representerade med några få procent (se tabell 18).

Den tydliga dominansen av sociologer bland Socialhögskolans externa betygsnämndsledamöter säger självfallet något om tendensen i de vetenskapliga strömningar och traditioner som inspirerar Socialhögskolans forskare. För denna tendens är det inte heller oviktigt att Socialhögskolans två första professorer, Sune Sunesson och Rosmari Eliasson, båda var sociologer.

Tabell 18. Externa betygsnämndsledamöter vetenskapsområden 1988-2018. Socialhögskolan, Lunds universitet.

Vetenskapsområde	Antal (andel i %)
Samhällsvetenskap	209 (80,1%)
Medicin	25 (9,6%)
Humaniora	11 (4,2%)
Ekonomi	9 (3,4%)
Juridik	4 (1,5%)
Teknik	3 (1,1%)

När det gäller de interna betygsnämndsledamötsplatserna, det vill säga de som representeras av forskare från Socialhögskolan, så har de varit 162 till antalet, varav 66 (38,9%) har tillsatts med kvinnor och 99 (61,1%) med män. Könsfördelningen över tid skiljer sig från hur den ser ut bland de externa betygsnämndsledamöterna. Åren 1988 till 1997 var könsfördelningen helt lika mellan kvinnor och män. Under åren 1998 till 2007 var det en tydlig manlig majoritet, vilken dock minskade något under perioden 2008 till 2018 (se tabell 19).

Tabell 19. Interna betygsnämndsledamöter 1988-2018. Könsfördelning. Fakultetsopponenter, Socialhögskolan, Lunds universitet.

År	Kvinnor	Män
1988-1997	17 (50,0%)	17 (50,0%)
1998-2007	23 (29,9%)	54 (70,1%)
2008-2018	23 (45,1%)	28 (54,9%)

Anledningen till denna något överraskande bild av hur fördelningen mellan kvinnor och män utvecklats bland de interna betygsnämndsledamöterna beror på att under de första tio åren med forskarutbildning på Socialhögskolan var kadern av utbildade forskare mycket liten. Det var under flera år endast Sune Sunesson, Gunvor Andersson, Rosmari Eliasson, Per Gunnar Edebalk och Sven-Axel Månsson som var behöriga att handleda doktorander och sitta i betygsnämnder. Den relativa jämna könsfördelningen i denna grupp återspeglar sig i hur könsfördelningen ser ut bland de interna betygsnämndsledamöterna under de första tio åren. Den markanta ökningen av män bland de interna betygsnämndsledamöterna under perioden 1998-2007 kan till viss del förklaras med att under denna period ökade antalet docenter på Socialhögskolan och en stor del av dem var män. Under åren 2008 till 2018 har det skett en viss utjämning mellan könen bland de interna betygsnämndsledamöterna, vilket påverkas av att andelen kvinnor som är docenter på Socialhögskolan ökar.⁹

⁹ Sedan 1985 har 33 personer blivit utnämnda till docenter i socialt arbete vid Samhällsvetenskapliga fakulteten på Lunds universitet. 18 är män och 15 är kvinnor. Av de tio första docenterna var sju män. Av de tio senaste docenterna är sju kvinnor.

Några avslutande kommentarer

Sedan forskarutbildningen startade på Socialhögskolan vid Lunds universitet 1985 har det skett omfattande förändringar av förutsättningarna och villkoren för forskarutbildningen. I denna utveckling är Forskarutbildningsreformen 1998 en viktig milstolpe. Reformen har bidragit till att doktorandernas rättigheter har stärkts och att genomströmningen i forskarutbildningen har förbättrats. Samtidigt har kraven på styrning, kontroll och uppföljning av forskarutbildningen skärpts. Forskarutbildningen har fått en form och organisering som förstärker dess karaktär av att vara en (tidsbegränsad) utbildning. Denna utveckling kan, som Birgitta Odén (1991) understryker, innebära risker när det gäller forskarutbildningarnas kapacitet att ge doktoranden utrymme för individuell reflektion, bildning och mognad som forskare. Detta är förstås aspekter som är viktiga om doktoranden ska kunna uppnå alla de kunskapsmål för forskarutbildningen som anges i högskoleförordningen.

Inom samhällsvetenskap och humaniora fanns det många som hade farhågor att förändringarna i forskarutbildningen som 1998-års forskarutbildningsreform medförde skulle förändra standarden på avhandlingarna mot allt fler sammanläggningsavhandlingar skrivna på engelska. Det har också skett en ökning av antalet sammanläggningsavhandlingar skrivna på engelska i socialt arbete (Dellgran & Höjer 2011). Tendensen är dock inte lika stark på Socialhögskolan i Lund, där monografier på svenska fortfarande dominerar. Detta säger förmodligen något om vilka inomdisciplinära forskningstraditioner som dominerar på Socialhögskolan (a.a.). Men det är förmodligen också ett uttryck för att många av de forskningsproblem som finns i socialt arbete kräver kvalitativa ansatser, som ofta är svåra att foga in i sammanläggningsavhandlingens form.

När det gäller de sammanläggningsavhandlingar som publicerats på Socialhögskolan sedan 1998, så är bruttostudietiden för dem i genomsnitt nästan ett och ett halvt år kortare än för monografierna. Ett skäl till detta kan vara att i arbetet med artiklarna som ingår i sammanläggningsavhandlingarna involveras även handledarna och eventuellt andra forskare som medförfattare, vilket är en faktor som kan påskynda avhandlingsprocessen. I förhållande till forskarsamhället finns det en del fördelar med sammanläggningsavhandlingar, som bygger på referegranskade artiklar på engelska, bland annat att det ger starkare bibliometriska meriter än till exempel monografier som är skrivna på svenska. En fördel med svenska monografier är att de ger större möjligheter för spridning utanför forskarsamhället, det vill säga bland socialarbetare, politiker, brukare och andra som är verksamma på det sociala fältet. En annan fördel med monografier är att arbetet med dem kan ge bättre förutsättningar för att doktorandens självständighet som forskare utvecklas.

Det som är den tydligaste förändringen av forskarutbildningen och avhandlingarna på Socialhögskolan, är omvandlingen från att under de tio första åren vara en verksamhet med en markant dominans av män till att ha en majoritet av

kvinnor av de som disputerar. Denna tendens syns även på andra forskningsutbildningar i Sverige (UKÄ 2016a), men inte lika markant som på Socialhögskolan i Lund. 1988 till 1997 publicerades 18 doktorsavhandlingar på Socialhögskolan i Lund, av dem var trefjärdedelar författade av män. Idag är förhållanden omvända av 27 doktorsavhandlingar som publicerades mellan 2008 och 2018 är drygt trefjärdedelar författade av kvinnor. Könsfördelningen börjar motsvara hur den ser ut på grundutbildningen och i många av det sociala arbetets praktiska verksamhetsområden.

Referenser

- Areskoug Josefsson, Kristina, Bergenzaun, Lill, Fahlvik Svensson, Sofia, Lundqvist, Sara, Peterson, Pernilla & Lindberg-Sand, Åsa (2016) "Should I stay or should I go?". *Tolvhundra doktoranders syn på avhopp och akademisk karriär*. Lund: Lunds universitet.
- Brante, Thomas (2009) Vad är en profession? Teoretiska ansatser och definitioner. I Lindh, Maria (red.) *Vetenskap för profession*. Borås: Högskolan i Borås (sid. 15-34).
- Brunnberg, Elinor (2013) Om socionomutbildningar, forskarutbildningar och samtliga avhandlingar i socialt arbete 1980-2012. Förteckning över samtliga doktors- och licentiatavhandlingar i socialt arbete i Sverige. Eskilstuna: Mälardalens högskola.
- Dellgran, Peter & Höjer, Staffan (2000) *Kunskapsbildning, akademisering och professionalisering i socialt arbete*. Göteborg: Göteborgs universitet.
- Dellgran, Peter & Höjer, Staffan (2003) Forskning i praktiken. Om den seniora forskningens innehåll och socionomers forskningsorientering. I Högskoleverket (2003) *Socialt arbete – en nationell genomlysning av ämnet*. Rapport 2003:16 R. Högskoleverket: Stockholm.
- Dellgran, Peter & Höjer, Staffan (2011) Nya trender och gamla mönster. Doktorsavhandlingarna i socialt arbete 1980-2009. *Socialvetenskaplig tidskrift*, vol. 18, nr 2/2011, sid. 85-106.
- Dellgran, Peter & Höjer, Staffan (2017) Varför forskarutbildning? Motiv, aspirationer och drivkrafter bland disputerade sjuksköterskor, lärare och socionomer. *Socialvetenskaplig tidskrift*, vol. 24, nr 2/2017, sid. 85-106.
- Edebalk, Per Gunnar (2003). *Samarbetskommittén för socionomutbildning 25 år: en kort historik*. Lund: Socialhögskolan, Lunds universitet.
- Edebalk, Per Gunnar (2015) Från självständig högskola till etablerad universitetsinstitution. Socialhögskolans inträde i Samhällsvetenskapliga fakulteten. I Andersson, Gunnar & Jerneck, Magnus (red.) (2015). *Samhällsvetenskapliga fakulteten i Lund: en vital 50-åring: en jubileumsskrift*. Lund: Samhällsvetenskapliga fakulteten, Lunds universitet.
- Elmgren, Maja, Forsberg, Eva, Lindberg-Sand, Åsa & Sonesson, Anders (2014). *Ledning för kvalitet i forskarutbildningen*. Stockholm: Sveriges universitets- & högskoleförbund.
- Geschwind, Lars & Forsberg, Eva (2015) *Forskning om högre utbildning - aktörer, miljöer och teman*. Stockholm: Vetenskapsrådet.
- Haraldsson, Jennie (2010). "Det ska ju vara lite äventyr": styrning av svensk forskarutbildning utifrån reformen 1998. Göteborg: Göteborgs universitet.
- Högskoleförordningen 1993:100, bilaga 2.
- Högskoleverket (2003) *Socialt arbete – en nationell genomlysning av ämnet. Rapport 2003:16 R*. Högskoleverket: Stockholm.

- Högskoleverket (2006) *Forskarutbildning och forskarkarriär – betydelsen av kön och socialt ursprung. Rapport 2006:2 R*. Högskoleverket: Stockholm.
- Högskoleverket (2007) *Forskarutbildningsreformen – genomströmning och examination. Rapport 2007:35 R*. Högskoleverket: Stockholm.
- Högskoleverket (2009) *Mått för genomströmning i utbildning på grund- och avancerad nivå. Rapport 2009:29 R*. Högskoleverket: Stockholm.
- Karlsson, Peder (2004). *Forskarens socialisation: kunskaps sociologisk visit i doktoranders livsvärldar*. Umeå: Umeå universitet.
- Krantz, Gunnar (1981). *Om barnavårdslagstiftningens roll i socialt förändringsarbete – särskilt om barns rätt*. Göteborg: Socialhögskolan, Göteborgs universitet.
- Lindellee, Jayeon (2018) *Beyond Retrenchment: Multi-Pillarization of Unemployment Benefit Provision in Sweden*. Lund: Socialhögskolan, Lunds universitet.
- Odén, Birgitta (1991) *Forskarutbildningens förändringar 1890-1975: historia, statskunskap, kulturgeografi, ekonomisk historia*. Lund: Lund University Press, Bibliotheca historica lundensis 69.
- Olsson, Eric (1988) *Förändring och konflikt: om mellanmänskliga processer i en vårdorganisation*. Lund: Studentlitteratur.
- Puskas, Tünde & Jeppsson, Fredrik (2017) Om forskarhandledningens mål, samförfattarskap och meritering: Några dilemman inom det utbildningsvetenskapliga fältet. *Högre Utbildning*, Vol. 7, nr 2, sid. 51-62.
- Szebehely, Marta (1995) *Vardagens organisering: om vårdbiträden och gamla i hemtjänsten*. Lund: Arkiv förlag.
- Strannegård, Lars (red.) (2003) *Avhandlingen: om att formas till forskare*. Lund: Studentlitteratur.
- Sunesson, Sune, (2003) Socialt arbete – en bakgrund till ett forskningsämne. I Högskoleverket (2003) *Socialt arbete – en nationell genomlysning av ämnet*. Rapport 2003:16 R. Stockholm: Högskoleverket.
- Swärd, Hans (2007) Socialt arbete – trettio år med ett ämne. *Socionomen* nr 8/2007, sid. 40-46.
- TCO/SFS/ST (2009) *Hur förbättras forskarutbildningen? Professorer ger förslag*. Stockholm: Fackförbundet ST.
- UKÄ (2016a) *Kvinnor och män i högskolan*. Rapport 2016:16. Stockholm: Universitetskanslersämbetet.
- UKÄ (2016b) *Doktorandspegeln. En enkät om doktorandernas studiesituation*. Rapport 2016:18. Stockholm: Universitetskanslersämbetet.
- UKÄ (2017a) *Universitet och högskolor: årsrapport 2017*. Rapport 2017:8. Stockholm: Universitetskanslersämbetet.
- UKÄ (2017b) *Tidiga avhopp från högskolan. Analyser av genomströmning på de tio största yrkesexamensprogrammen*. Rapport 2017:17. Stockholm: Universitetskanslersämbetet.
- Vetenskapsrådet (2006) *Reformer inom forskning och forskarutbildning 1990-2005*. Stockholm: Vetenskapsrådet.

Bilaga 1: Fakultetsopponenter vid Socialhögskolans disputationer

- Abrahamson, Peter, Köpenhamns universitet, Danmark [2004]
Andersen, John, Roskilde Universitets Center, Danmark [2009]
Aspelin, Johan, Malmö universitet [2011]
Backe-Hansen, Elisabeth, Universitetet i Oslo, Norge [2009]
Barron, Karin, Göteborgs universitet [2009]
Berg, Elisabeth, Luleå tekniska universitet [2005]
Berg, Stig, Högskolan i Jönköping [1998]
Berglind, Hans, Stockholms universitet [1991]
Birkelund Andersen, Peter, Köpenhamns universitet, Danmark [1999]
Blomberg-Kroll, Helena, Helsingfors universitet, Finland [2003; 2009]
Bohm, Kerstin, Stockholms universitet [1995]
Börjeson, Bengt, Stockholms universitet; Ersta Sköndal högskola [2002; 2006]
Castro, Freddy, Göteborgs universitet [2002]
Cederborg, Ann-Christine, Linköpings universitet [2002]
Christie, Nils, Universitetet i Oslo, Norge [1997]
Daatland, Svein Olav, Universitetet i Oslo, Norge [2001]
Dahlgren, Lars, Arbetslivsinstitutet [2000]
Enander, Viveka, Göteborgs universitet [2017]
Ericsson, Kjersti, Universitetet i Oslo, Norge [2012]
Flyvbjerg, Bent, Ålborg universitet, Danmark [1997]
Goul Andersen, Jørgen, Ålborg universitet, Danmark [2018]
Haavind, Hanne, Universitetet i Oslo, Norge [1998]
Hauge, Ragnar, Universitetet i Oslo, Norge [1989; 1997]
Hessle, Sven, Stockholms universitet [2006]
Holmberg, Lars, Köpenhamns universitet, Danmark [2004]
Hornemann Møller, Iver, Copenhagen business school, Danmark [2004]
Horth, Sven E O, Södertörns högskola [2000; 2000]
Hvinden, Björn, ISS/NTNU Trondheim, Norge [2001]
Hydén, Lars-Christer, Linköpings universitet [2008]
Hydén, Margareta, Linköpings universitet [2016]
Hägglöf, Bruno, Umeå universitet [2007]
Høilund, Peter, Roskilde Universitets Center, Danmark [2007]
Jeppsson Grassman, Eva, Linköpings universitet [2010]
Johansson, Gunn, Stockholms universitet [1997]
Johansson, Thomas, Göteborgs universitet [2003; 2005]
Johansson, Stina, Umeå universitet [2003; 2014]
Julkunen, Ilse, Helsingfors universitet, Finland [2007]
Kazepov, Yuri, University of Vienna, Österrike [2008]
Kroll, Kristian, Helsingfors universitet, Finland [2010]
Lenke, Leif, Stockholms universitet [1996]
Lindqvist, Rafael, Umeå universitet; Göteborgs universitet [2004; 2008]
Lundström, Tommy, Stockholms universitet [2001; 2007]

Molina, Irene, Uppsala universitet [2017]
Mulinari, Diana, Lunds universitet [2002]
Månsson, Sven-Axel, Göteborgs universitet [2002]
Nikander, Pirjo, Tammerfors universitet, Finland [2018]
Nygren, Lennart, Umeå universitet [1991; 2004]
Ogden, Terje, Universitetet i Oslo, Norge [2009; 2011]
Olsson, Börje, Stockholms universitet [2001]
Oscarsson, Lars, Stockholms universitet; Ersta Sköndal högskola [1992; 1998; 2012]
Petersson, Jan, Linnéuniversitetet [2012]
Qvortrup, Jens, Sydjysk universitets center, Danmark [1997]
Ravndal, Edle, Universitetet i Oslo, Norge [2003]
Repstad, Pål, Høgskolan Agder, Norge [2007]
Salander, Pär, Umeå universitet [2017]
Tveit Sandvin, Johans, Høgskolan Bodö, Norge [1999]
Schultz Jörgensen, Per, Danmarks Lærerhøjskole, Danmark [1996]
Schlytter, Astrid, Stockholms universitet [2010]
Skog, Ole Jörgen, Universitetet i Oslo, Norge [1990]
Snare, Annika, Köpenhamns universitet, Danmark [2001]
Starrin, Bengt, Karlstad universitet [1998; 2005; 2009]
Stjernö, Steinar, Norges kom. Socialhøjskole, Oslo, Norge [1993]
Söder, Märten, Uppsala universitet [1995; 2001]
Tengvald, Karin, Linköpings universitet [1991]
Thornberg, Robert, Linköpings universitet [2018]
Topor, Alain, Stockholms universitet [2015]
Vinterhed, Kerstin, Umeå universitet [1993]
Wadsby, Marie, Linköpings universitet [2008]
Waerness, Karin, Universitetet i Bergen, Norge [1988]
Westin, Charles, Stockholms universitet [2002]
Åkerström, Malin, Lunds universitet [2007]

Bilaga 2: Doktorsavhandlingar i socialt arbete vid Lunds universitet

1. Olsson, Eric (1988) *Förändring och konflikt*.
2. Lenke, Leif (1989) *Alcohol and Criminal Violence: Time series analyses in a comparative perspective*.
3. Thorsen, Thorkil (1990) *Hundrede års alkoholmisbrug: alkoholforbrug og alkoholproblemer i Danmark*.
4. Jacobsson, Tord (1991) *Välviljans förtryck - En fallstudie av allmännyttig bostadspolitik*.
5. Nyberg, Per (1991) *Handling och levnadsvillkor: Om handikappade och deras organisationer*.
6. Mosesson, Matts (1991) *I okunnig välmening. Ambitioner och förutsättningar för strukturellt socialt arbete*.
7. Nilsson, Kjell (1992) *Policy, interest and Power. Studies in strategies of research utilization*.
8. Swärd, Hans (1993) *Mångenstädes svårt vanartad... Om problemen med det uppväxande släktet*.
9. Salonen, Tapio (1993) *Margins of Welfare. A study of modern functions of social assistance*.
10. Denvall, Verner (1995) *För samhällets bästa Socialtjänstens medverkan i samhällsplaneringen*.
11. Szebehely, Marta (1995) *Vardagens organisering. Om vårdbiträden och gamla i hemtjänsten*.
12. Svensson, Bengt (1996) *Pundare, jonkare och andra - med narkotikan som följeslagare*.
13. Vinnerljung, Bo (1996) *Fosterbarn som vuxna*.
14. Söderfeldt, Marie (1997) *Burnout?*
15. Meeuwisse, Anna (1997) *Vänskap och organisering. En studie av Fountain House-rörelsen*.
16. Steen, Immanuel (1997) *Tankefigurer i socialt arbete. Operationalisering och reflektion*.
17. Ohlsson, Lars B. (1997) *Bilden av den "Hotfulla ungdomen". Om ungdomsproblem och om fastställandet och upprätthållandet av samhällets moraliska gränser*.
18. Egelund, Tine (1997) *Beskyttelse av barndommen. Socialförvaltningens risikovurdering og indgreb*.
19. Melin Emilsson, Ulla (1998) *Vardag i olika världar. Om dementa och vårdbiträden på tre gruppboenden*.
20. Rasmusson, Bodil (1998) *Stadsbarndom. Om barns vardag i en modern förort*.
21. Gullacksen, Ann-Christine (1998) *När smärtan blir en del av livet. Livsomställning vid kronisk sjukdom och funktionshinder*.
22. Levin, Claes (1998) *Uppfostringsanstalten. Om tvång i föräldrars ställe*.
23. Mallander, Ove (1999) *De hjälper oss tillrätta Normaliseringsarbete, självbestämmande och människor med psykisk utvecklingsstörning*.
24. Wallin Weihe, Hans-Jörgen (1999) *«Social Work» and Missionary Work as Part of the Power Game*.
25. Nilsson-Motevasel, Ingrid (2000) *Män, kvinnor & omsorg. En studie av omsorg som begrepp och handling i mans- och kvinnodominerade yrken*.
26. Edén, Lena (2000) *Quality of Life among Disability Pensioners with Musculoskeletal Disorders. Studies in a geographically defined population in Sweden*.

27. Harrysson, Lars (2000) *Arbetsgivare och pensioner. Industriarbetsgivarna och tjänstepensioneringen i Sverige 1900-1948.*
28. Svensson, Kerstin (2001) *I stället för fängelse? En studie av vårdande makt, straff och socialt arbete i frivård.*
29. Jönson, Håkan (2001) *Det moderna åldrandet. Pensionärsorganisationernas bilder av äldre 1941-1999.*
30. Johansson, Håkan (2001) *I det sociala medborgarskapets skugga. Rätten till socialbidrag under 1980- och 1990-talen.*
31. Habermann, Ulla (2001) *En postmoderne helgen? Om motiver til frivillighed.*
32. Jarhag, Sven (2001) *Planering eller frigörelse? En studie om bemyndigande.*
33. Tops, Dolf (2001) *A Society with or without Drugs? Continuity and change in drug policies in Sweden and the Netherlands.*
34. Montesino, Norma (2002) *Zigenarfrågan. Intervention och romantik.*
35. Nieminen Kristofersson, Tuija (2002) *Krisgrupper och spontant stöd. Om insatser efter branden i Göteborg 1998*
36. Laanemets, Leili (2002) *Skapande av femininitet - om kvinnor i missbrukarbehandling.*
37. Magnusson, Jan (2002) *Ny situation. Ny organisation. Gatutidningen Situation Sthlm 1995-2000*
38. Jönsson, Eva (2002) *Självordsförsök bland narkotikamissbrukare.*
39. Skytte, Marianne (2002) *Anbringelse af etniske minoritetsbørn - om socialarbejderes vurderinger og handlinger.*
40. Trullsson, Karin (2003) *Konturer av ett kvinnligt fält. Om missbrukande kvinnors möten i familjeliv och behandling.*
41. Bangura Arvidsson, Maria (2003) *Ifrågasatta fäder. Olika bilder av fäder till socialt utsatta barn.*
42. Jönsson, Leif R. (2003) *Arbetslöshet ekonomi och skam.*
43. Ingvad, Bengt (2003) *Omsorg och relationer. Om det känslomässiga samspelet i hemtjänsten.*
44. Hedblom, Agneta (2004) *Aktiveringspolitikens Janusansikte. En studie av differentiering, inklusion och marginalisering.*
45. Blomberg, Staffan (2004) *Specialiserad biståndshandläggning inom den kommunala äldreomsorgen. Genomförandet av en organisationsreform och dess praktik.*
46. Granér, Rolf (2004) *Patrullerande polisens yrkeskultur.*
47. Giertz, Anders (2004) *Making the Poor Work Social Assistance and Activation Programs in Sweden.*
48. Hjort, Torbjörn (2004) *Nödvändighetens pris. Konsumtion och knapphet bland barnfamiljer.*
49. Mattsson, Tina (2005) *I viljan att göra det normala En kritisk studie av genusperspektivet i missbrukarvården.*
50. Wolmesjö, Maria (2005) *Ledningsfunktion i omvandling. Om förändringar av yrkesrollen för första linjens chefer inom den kommunala äldre- och handikappomsorgen.*
51. Runesson, Ingrid (2005) *Liv, arbete och förändring De först åren med kronisk ledgångsreumatism.*
52. Hjortsjö, Maria (2006) *Med samarbete i sikte Om samordnade insatser och samlokaliserade familjecentraler.*
53. Elvhage, Gudrun (2006) *Projekt som retorik och praktik. Om utvecklingsarbete på särskilda ungdomshem.*

54. Olsson, Martin (2007) *Unga vuxna med en historia av uppförandestörning - En långtidsuppföljning med ett salutogent och ekologiskt perspektiv.*
55. Panican, Alexandru (2007) *Rättighet och Rättvisa. Användbarhet av rättighet och rättvisa i sociala projekt.*
56. Raunkiær, Mette (2007) *At være døende hjemme - hverdagsliv og idealer.*
57. Ulmestig, Rickard (2007) *På gränsen till fattigvård. En studie om arbetsmarknadspolitik och socialbidrag.*
58. Liedgren Dobronravoff, Pernilla (2007) *Att bli, att vara och att ha varit. Om ingångar i och utgångar ur Jehovas vittnen.*
59. Ponnert, Lina (2007) *Mellan klient och rättssystem. Tvångsvård av barn och unga ur socialsekreterares perspektiv.*
60. Gassne, Jan (2008) *Salutogenes. Kasam och socionomer.*
61. Righard, Erica (2008) *The welfare dilemma. Transnational strategies and national structuring at crossroads*
62. Larsson, Monica (2008) *Att förverkliga rättigheter genom personlig assistans.*
63. Martinell Barfoed, Elizabeth (2008) *Berättelser om adoption.*
64. Olsson, Tina (2009) *Crossing the quality chasm? The short-term effectiveness and efficiency of MST in Sweden: An example of evidence-based practice applied to social work.*
65. Wright Nielsen, Tabitha (2009) *Viljen til at frigøre. En undersøgelse af empowerment i praksis*
66. Bohlin, Ulla (2009) *Habilitering i fokus. En människobehandlande organisation och dess utmaningar.*
67. Knutagård, Marcus (2009) *Skälens fångar. Hemlöshetsarbetets organisering, kategorisering och förklaringar.*
68. Kyhle Westermark, Pia (2009) *MFTC – en intervention för ungdomar med beteendeproblem.*
69. Angelin, Anna (2009) *Den dubbla vanmaktens logik. En studie om långvarig arbetslöshet och socialbidragstagande bland unga vuxna.*
70. Linde, Stig (2010) *Församlingen i granskningsrådet.*
71. Rosén, Annika (2010) *År detta seriöst? En studie av anhörginvandring till Sverige.*
72. Hollertz, Katarina (2010) *Problemen förgår, lösningarna består. Organisering av kommunala insatser för unga arbetslösa med försörjningsproblem.*
73. Egard, Hanna (2011) *Personlig assistans i praktiken. Beredskap initiativ och vänskaplighet.*
74. Andrée Löfholm, Cecilia (2011) *Multisystemisk terapi i Sverige - evidensbaserad metod i nytt sammanhang.*
75. Werner, Erika (2012) *Trygg, sviken eller osäker. Tankar och förberedelser inför pensioneringen.*
76. Ebsen, Frank (2012) *Udsat til børneforsorg - om etablering af familiepleje, borenanstalter og indsats i hjemmet for udsatte børn i Danmark.*
77. Runquist, Weddig (2012) *Legitimering av tvångsvård. Klienter och deras socialsekreterare om LVM.*
78. Söderberg, Maria (2014) *Hänsynstagandets paradoxer. Om äldre, närstående och biståndshandläggare vid flytt till särskilt boende.*
79. Eriksson, Erik (2015) *Sanktionerat motstånd: Brukarinflytande som fenomen och praktik.*
80. Jägervi, Lotta (2016) *Villiga stödjare och motvilliga offer. Självpresentation och identitetsskapande hos stödjare och brottsoffer.*

81. Ritenius Manjer, Åsa (2017) *Det motsägelsefulla beslutet: Om kvinnors syn på och erfarenheter av mammografiscreening.*
82. Helmersson, Sara (2017) *Mellan systemskap och behandling. Omförhandlingar inom ett förändrat stödfält för våldsutsatta kvinnor.*
83. Nordling, Vanna (2017) *Destabilising Citizenship Practices? Social work and undocumented migrants in Sweden.*
84. Thell, Nataliya (2018) *Public talk on personal troubles: A study on interaction in radio counselling.*
85. Heintz, Maria (2018) *"Alla är ju med alla...": Kamratskapande gruppinteraktioner i skolan.*
86. Lindellee, Jayeon (2018) *Multi-pillarization of Unemployment Benefit Provision in Sweden.*



www.soch.lu.se

LUND UNIVERSITY

PO Box 117
SE-221 00 Lund
+46 46-222 00 00
www.lu.se