



LUND UNIVERSITY

Brandsäkerhetsarbete i den socialt fragmenterade staden

Guldåker, Nicklas; Hallin, Per-Olof; Tykesson Klubien, Mona; Nilsson, Jerry

2018

Document Version:
Förlagets slutgiltiga version

[Link to publication](#)

Citation for published version (APA):

Guldåker, N., Hallin, P.-O., Tykesson Klubien, M., & Nilsson, J. (2018). *Brandsäkerhetsarbete i den socialt fragmenterade staden*. (BOSTADSBRÄNDER I STORSTADSOMRÅDEN; Nr. 5). Department of Human Geography, Lund University.

Total number of authors:

4

General rights

Unless other specific re-use rights are stated the following general rights apply:

Copyright and moral rights for the publications made accessible in the public portal are retained by the authors and/or other copyright owners and it is a condition of accessing publications that users recognise and abide by the legal requirements associated with these rights.

- Users may download and print one copy of any publication from the public portal for the purpose of private study or research.
- You may not further distribute the material or use it for any profit-making activity or commercial gain
- You may freely distribute the URL identifying the publication in the public portal

Read more about Creative commons licenses: <https://creativecommons.org/licenses/>

Take down policy

If you believe that this document breaches copyright please contact us providing details, and we will remove access to the work immediately and investigate your claim.

LUND UNIVERSITY

PO Box 117
221 00 Lund
+46 46-222 00 00

Brandsäkerhetsarbete i den socialt fragmenterade staden

Nicklas Guldåker
Per-Olof Hallin
Mona Tykesson Klubien
Jerry Nilsson

BOSTADSBRÄNDER I STORSTADSOMRÅDEN

Rapport 5



Myndigheten för
samhällsskydd
och beredskap



LUNDS UNIVERSITET

Förord

Följande rapport är genomförd inom forskningsprojektet *Bostadsbränder i storstadsområden - rumsliga skillnader och brandsäkerhetsarbete i den socialt fragmenterade staden*. Projektet är finansierat av MSB och har Institutionen för Urbana studier på Malmö universitet och Institutionen för kulturgeografi och ekonomisk geografi vid Lunds universitet som bas.

I denna rapport presenteras och analyseras det förebyggande brandsäkerhetsarbete som genomförs och utvärderas i de räddningstjänstförbund och storstadsområden som ingår i studien. Genomgången berör olika förebyggande aktiviteter och faktorer som påverkar brandsäkerhetsarbetet med primärt fokus på bostadsbränder. I rapporten presenteras även ett förslag på hur ett områdesbaserat arbetssätt kan utvecklas och tillämpas som ett stöd till räddningstjänsters och andra berörda samhällsaktörers arbeten med att minska antalet brandriskmiljöer och höja brandskyddsförmågan hos enskilda hushåll och andra aktörer.

Vi vill rikta ett stort tack till Räddningstjänsten Syd, Räddningstjänsten Storgöteborg, Södertörns brandförsvarsförbund, Storstockholms brandförsvär, Attunda Brandkår, MSB, Brandskyddsföreningen och Brandforsk.

Författarna

ISBN 978-91-7895-168-0

© Institutionen för kulturgeografi och ekonomisk geografi, Lunds Universitet

Innehåll

Förord.....	2
1. Inledning.....	4
1.1 Övergripande syfte och forskningsfrågor.....	4
1.2 Föreliggande rapports syfte.....	4
1.3 Räddningstjänstförbunden	4
1.4 Datainsamling och metod.....	5
1.5 Avgränsningar	5
1.6 Upplägg	6
2. Brandsäkerhetsarbete i storstadsområden.....	7
2.1 Övergripande mål inom de olika räddningstjänstförbunden.....	7
2.2 Information, kommunikation och utbildning.....	10
2.3 Tillsyn bostäder	19
2.4 Samverkan.....	23
2.5 Uppföljning, utvärdering och lärande	27
2.6 Slutsatser brandsäkerhetsarbete i storstadsområden	32
3. Områdesbaserat och systematiskt brandskyddsarbete i storstadsområden	35
3.1 Skillnader mellan bostadsområden.....	35
3.2 Brandskyddsarbete för generella och specifika målgrupper	35
3.3 Urval	35
3.4 Områdesprofil	38
3.5 Områdesanalys.....	38
3.6 Handlingsplan.....	39
3.7 Utvärdering	40
Referenser.....	41
Bilaga 1 Exempel på underlag inför för workshop med Södertörns räddningstjänstförbund ..	46
Bilaga 2 Diskussionsunderlag och frågor.....	48
Bilaga 3 Mall för problembeskrivning, orsaksanalys, handlingsplan och utvärdering.....	49

1. Inledning

1.1 Övergripande syfte och forskningsfrågor

I en serie rapporter jämförs och analyseras utvecklingen av bostadsbränder i Sveriges storstadsområden. Fokus ligger på ett urval av tätbebyggda områden inom Sveriges tre storstadsområden och omfattar Räddningstjänsten Syd, Räddningstjänsten Storgöteborg, Storstockholms Brandförsvaret, Södertörns Brandförsvärsförbund och Brandkåren Attunda.

Det övergripande syftet med projektet är att i samverkan med räddningstjänster, kommuner och andra berörda aktörer i storstadsområden analysera bakomliggande bestämningsfaktorer till rumsliga, bebyggelse- och befolkningsskillnader i förekomsten av bostadsbränder. Projektet skall genom samproduktion med berörda aktörer utveckla förslag på hur brandsäkerhetsarbete kan bedrivas och utvärderas i dagens socialt fragmenterade storstadsområden.

De övergripande forskningsfrågor som skall besvaras är:

- Hur ser utvecklingen ut avseende bostadsbränder i de olika storstadsområdena?
- Finns det olika typer och koncentrationer av bostadsbränder i de olika storstadsområdena? I så fall, hur ser dessa ut?
- Varför finns det skillnader i brandförekomst inom och mellan de olika storstadsområdena?
- Hur bedrivs och utvärderas brandsäkerhetsarbetet i de olika storstadsområdena?
- Hur bör brandsäkerhetsarbetet bedrivas och utvärderas i den socialt fragmenterade staden?

1.2 Föreliggande rapports syfte

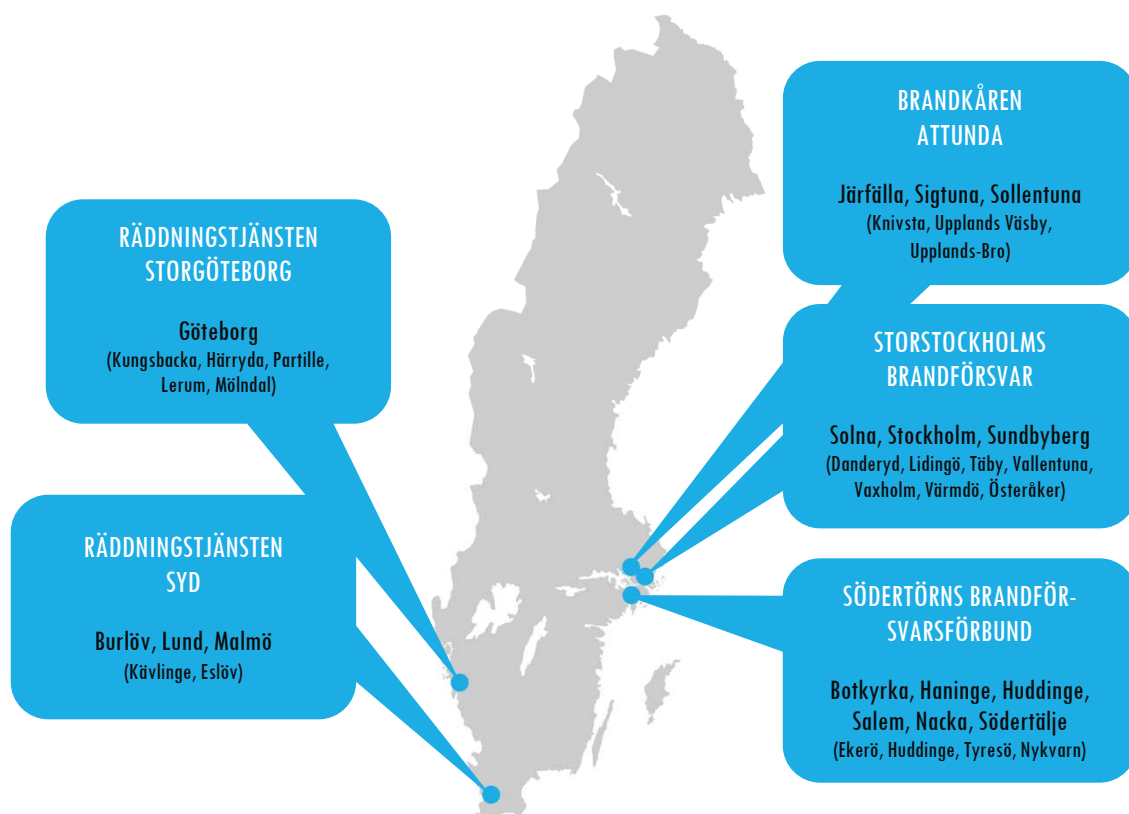
Denna rapport 5 i serien Bostadsbränder i storstadsområden (BIS) syftar till att övergripande presentera och analysera det förebyggande brandsäkerhetsarbete som genomförs och utvärderas i de räddningstjänstförbund och storstadsområden som ingår i studien. Översynen är tematisk och berör olika förebyggande aktiviteter och faktorer som påverkar brandsäkerhetsarbetet med primärt fokus på bostadsbränder. Vidare ges förslag på hur ett områdesbaserat arbetssätt kan utvecklas och tillämpas som ett stöd till räddningstjänsters och andra berörda samhällsaktörers arbeten med att minska antalet brandriskmiljöer och höja brandskyddsförmågan hos hushåll och andra aktörer (se Hallin m.fl. 2017). I rapporten behandlas specifikt forskningsfrågorna:

- Hur bedrivs och utvärderas brandsäkerhetsarbetet i de olika storstadsområdena?
- Hur kan ett förebyggande brandsäkerhetsarbete utformas i storstadsområden?

1.3 Räddningstjänstförbunden

De tre storstadsområden (Malmö, Göteborg och Stockholm) som studien fokuserar på omfattar fem olika räddningstjänstförbund: Räddningstjänsten Syd, Räddningstjänsten Storgöteborg, Storstockholms Brandförsvaret, Södertörns Brandförsvärsförbund och Brandkåren Attunda. Förbunden består av olika antal kommuner, där vissa valts ut att studeras vidare (figur 1).¹ Som framgår i figur 1 omfattar studien totalt 16 av 37 kommuner som ingår i de fem räddningstjänstförbunden.

¹ Urvalet av kommuner i respektive räddningstjänstförbund har skett i samråd med de olika förbunden. Ett kriterium för urval är att kommunerna är tätbefolkade och har en befolkning över 50 000 invånare. En ytterligare vägledning för urvalet har varit att storstäder omfattar kommuner där minst 200 000 invånare bor i den största tätorten (SKL 2017).



Figur 1: Räddningstjänstförbund, utvalda kommuner och övriga medlemskommuner inom parentes.

1.4 Datainsamling och metod

Denna rapport bygger på data från genomförda workshops med fyra av räddningstjänstförbunden samt kompletterande information via mail från ett av förbunden. Insamlingen av data verkställdes med stöd av ett underlag och preparerade frågor (se bilaga 1 och 2). Varje workshop följer en struktur för olika arbetsområden och aktiviteter med relevans för räddningstjänsternas förebyggande brandsäkerhetsarbete. Dessa bestod av: *Övergripande mål och strategier; kommunikationsinsatser; tillsyn; utbildning; samverkan; samt uppföljning, utvärdering och lärande.* Denna indelning bygger på dels på teman som identifierats från olika styrdokument, dels på en inspiration från en sammanställning av Räddningstjänsten Storgöteborgs förebyggande arbete (se Björnfot 2016). Arbetsområdena ligger också som grund till redovisningen i kapitel 2 i denna rapport. Workshopen följdes i vissa fall upp med kompletteringar via telefon eller i samband med projektets avstämningsmöten med respektive förbund. Förutom ovan primärdata har olika styrdokument och andra relaterade handlingar använts aktivt i rapporten. Innan publicering har respektive förbund fått möjlighet att läsa och kommentera innehållet. Kompletteringar har förts in innan publicering av den slutgiltiga rapporten. Datainsamlingen är genomförd under åren 2015-2018.

1.5 Avgränsningar

Rapporten gör inga anspråk på att täcka alla förebyggande aktiviteter i de olika räddningstjänstförbunden. Arbetet begränsas till en översikt över de aktiviteter från styrdokument, dialoger och de workshops som genomförts med de olika förbunden (kap 2). Denna genomgång leder vidare till generella slutsatser om det brandsäkerhetsarbete som bedrivs. Slutsatserna används vidare som input till hur det fortsatta brandsäkerhetsarbetet kan utformas och utvärderas i storstadsområden (kap 3). Eftersom huvuddelen av materialet samlades in under 2016 och 2017 kan det

finnas aktuell (2018) information som inte kommit med. Kompletterande information från räddningstjänstförbunden under 2018 täcker till viss del upp för denna brist.

1.6 Upplägg

Efter detta inledande kapitel följer en övergripande redovisning av räddningstjänsternas förebyggande brandsäkerhetsarbete (kap 2). I kapitel 3 följer ett förslag på hur ett områdesbaserat och systematiskt brandskyddsarbete i storstadsområden kan utformas.

2. Brandsäkerhetsarbete i storstadsområden

Detta kapitel avser svara på hur brandsäkerhetsarbetet i de olika storstadsområdena bedrivs och i viss mån utvärderas. Fokus ligger på brand i bostad även om andra förebyggande aktiviteter berörs. Redovisningen följer ovan beskrivna teman: *Övergripande mål med brandsäkerhetsarbetet; informations- och kommunikations- och utbildningsinsatser mot samhället och medborgare; tillsyn mot bostäder; samverkan; samt utvärdering, uppföljning och lärande*. I kapitlet lyfts även framgångsfaktorer och brister från det förebyggande arbetets olika delar fram. Kapitlet avslutas med centrala slutsatser från brandsäkerhetsarbetet avseende bostadsbränder.

2.1 Övergripande mål inom de olika räddningstjänstförbunden

De övergripande målen och strategierna med förebyggande brandsäkerhetsarbeten och specifikt mot brand i bostad varierar både inom och mellan förbunden. Alla förbund arbetar mot uppsatta mål och strategier fastställda i handlingsplaner, handlingsprogram och andra styrdokument.

2.1.1 Räddningstjänsten Syd

Räddningstjänsten Syd (RSYD) har i sin handlingsplan ett tydligt mål att minska antalet bostadsbränder per invånare i sina medlemskommuner Burlöv, Eslöv, Kävlinge, Lund och Malmö med 15 % mellan 2016-2019 (Räddningstjänsten Syd 2015a). RSYD ger även i handlingsplanen stort utrymme för alternativ till traditionella tekniska och operativa arbetssätt. De kompletterande arbetsformerna omfattar bland annat nätverksbyggande, målgruppsanpassning, frivillighet, sociala möten och framförallt förbättrad samverkan och kommunikation med olika målgrupper och samhällsaktörer. Beskrivningar av förbundets förebyggande arbeten och riktlinjer finns även till stora delar i räddningstjänsterna i Skånes aktivitetskatalog (Völund 2015). RSYD omfattas även av en regional strategi tillsammans med andra räddningstjänster i Skåne. Den regionala strategin omfattar målen att antalet döda och svårt skadade i samband med bostadsbränder skall reduceras med 30 % fram till år 2020, bostadsbränder som berör räddningstjänsterna skall halveras till 2020 i jämförelse med åren 2008-2010 och andelen brandvarnare och annan brandskyddsutrustning i bostadshus skall öka enligt den utfärdade rekommendationen (Vylund 2015). Under workshoppen med RSYD identifierades brister med lagstiftningen gällande brandvarnare och släckutrustning för alla hushåll. RSYD lyfter även svårigheten att definiera vad som kan räknas som en bostad eller bostadsbrand. I nuvarande form inbegrips exempelvis gemensamhetsutrymmen i flerbostadshus i definitionen. Svårigheten omfattar även förhållningsättet till tillfälliga bostäder som t.ex. tält och husvagnar (RSYD 2016-01-13). Definitionsproblematiken sträcker sig ofta utanför bostadsbränder, exempelvis finns även en otydlighet kring vad som kan räknas som *förmodad brand* (Tykesson m.fl. 2018).

2.1.2 Räddningstjänsten Storgöteborg

I verksamhetsplanen för Räddningstjänsten Storgöteborg (RSG), som omfattar medlemskommunerna Göteborg, Härryda, Kungsbacka, Mölndal, Partille och Lerum, lyftes brand i bostad fram som ett prioriterat förebyggande område (Räddningstjänsten Storgöteborg 2016). Bakgrunden är att antalet bostadsbränder inte minskat trots tidigare genomförda insatser. Detta mönster bekräftas i en separat rapport i denna rapportserie (se Guldåker m.fl. 2018). Därför har en ny strategi för att minska konsekvenserna av bostadsbränder genom stöd till enskilda, tagits fram under 2017, för att implementeras under 2018 (Räddningstjänsten Storgöteborg 2017a; 2017b). Under 2018 ska även en så kallad *Verksamhetsutvecklare för Brandskydd i bostad* tillsättas med uppgiften att leda arbetet med strategin. Målet är att minska bostadsbränderna till under 400 som motsvarar genomsnittet för åren 2010-2014 samt att reducera dödsbränderna till noll. RSG har fram till 2016 genomfört ett flertal förebyggande aktiviteter och är i färd med att sammanställa dessa och skapa en övergripande översikt. RSG:s arbetssätt finns till stora delar beskrivna doku-

menten RSG:s strategi för arbetet med att minska antalet och konsekvenserna av bostadsbränder, genom stöd till enskilda (Björnfot 2016; Räddningstjänsten Storgöteborg 2017a; Räddningstjänsten Storgöteborg 2017b). Ett vidare mål som lyfts fram är att genomföra 1200 förebyggande informationstillfällen till områden och målgrupper där effekten bedöms vara störst (Räddningstjänsten Storgöteborg 2017a; 2017b). Dessutom finns ett uttalat mål att minst 10 % av tillsynerna skall genomföras inom bostadssektorn. RSG har även tydligt anammat MSB:s uppsatta vision "ingen ska behöva omkomma eller skadas allvarligt till följd av en brand" (Räddningstjänsten Storgöteborg 2016; 2017a; 2017b). Den nya strategin omfattar även övergripande mål som att öka medvetenheten hos enskilda om brandrisker och förmåga att agera i händelse av brand, öka antalet fungerande brandvarnare och annan brandutrustning i bostäder, kontinuerligt identifiera olika målgrupper, utveckla möjligheterna till åtgärder samt öka samverkan med andra aktörer. Räddningstjänsten Storgöteborg redovisar även mål som att sätta upp en särskild organisation för strategiarbetet, implementering och utveckling av strategin och lärande utifrån bostadsbränder. Kontinuerlig uppföljning utifrån olika datakällor och underlag utgör vidare en väsentlig del av strategiarbetet mot att minska antalet och konsekvenser av bostadsbränder (se avsnitt 2.5.2). RSG har liksom RSYD brottats med definitionsproblem kring vad som klassas som boenden (RSG 2015-11-24) Därför har förbundet gjort en ansats att definiera olika boendekategorier utifrån MSB:s händelserapport och Boverkets byggregler (BRR). Olika boendeformer som omfattas av RSG:s strategi är vanligt boende, seniorboende, trygghetsboende, gemensamhetsboende, elev- eller studentboende, särskilt boende och annat boende. Det två sista täcker bland annat boenden anpassade för personer med psykisk eller fysisk sjukdom samt stugor på campingplatser.

2.1.3 Storstockholms brandförsvaret

Storstockholms brandförsvaret (SSBF) redovisar ingen tydlig strategi när det gäller det förebyggande arbetet med bostadsbränder. Detta framgår också under en workshop med SSBF. Brand i bostad ses inte som prioriterat område i förhållande till andra olyckor och utifrån lagen om skydd mot olyckor (LSO 2003:778). Halkolyckor är exempelvis fler än bostadsbränder (SSBF 2016-04-16). Förbundet lyfter fram mer generella mål som att utveckla förmågan att analysera och lära av inträffade händelser samt att förmedla kunskap till rätt aktörer. SSBFs identifierar bland annat fyra strategiska områden att arbeta vidare med. Dessa utgörs av kunskap och kommunikation, tekniska lösningar, lokal samverkan samt utvärdering och forskning (Storstockholms brandförsvaret 2017a). I handlingsprogrammet och verksamhetsplanen 2017 utgår SSBF från MSB:s vision att ingen ska behöva omkomma eller skadas allvarligt till följd av en brand (Storstockholms brandförsvaret 2017a; 2017b). SSBF tydliggör här sin intermediära roll för att nå denna vision: "Med spridning av kunskap och ökad samverkan med andra samhällsaktörer ska SSBF bidra till en tryggare bostadsmiljö för alla." (Storstockholms brandförsvaret 2017b:13). Budskapet är att samverkan är en väsentlig del i det förebyggande bostadsbrandsarbetet. Att nå ut till enskilda inom ett befolkningstätt Storstockholm är en större utmaning för SSBF än för exempelvis RSG eller RSYD. Vid sidan av SSBF:s något vaga mål med att förebygga bostadsbränder, presenterar säkerhetsavdelningen på stadsledningskontoret i Stockholms stad i ett PM från 2014 riktlinjer för att uppnå ett skäligt brandskydd till alla boende, företag och besökare (Stockholms stad 2014). Under workshopen med SSBF betonades dessutom särskilt vikten av förebyggande insatser mot särskilda riskgrupper. SSBF strävar efter att förebygga och minska antalet bränder för målgruppen i boende där det finns beslut enligt Socialtjänstlagen (SoL 2001:453) eller Lagen om stöd och service till vissa funktionshindrade (LSS 1993:387). Målet är bland annat att införa anpassade brandskydd till personer med funktionsnedsättning (SSBF 2016-04-16). Under workshopen framkom dessutom att SSBF ser sig som en stor och komplex organisation med stora variationer i hur brandsäker-

hetsarbetet utförs i olika stadsdelar och distrikt. Det finns också variationer gällande tillgången till resurser inom förbundet (SSBF 2016-04-16).

2.1.4 Södertörns brandförsvärsförbund

I likhet med Storstockholm finns det i Södertörns brandförsvärsförbund (SBFF) inga direkta kvantitativa mål med det förebyggande bostadsbrandsarbetet. I handlingsprogrammet 2016-2019 framförs SBFF:s mer generella vision om att skapa säkerhet, trygghet och förtroende (Södertörns brandförsvärsförbund 2016a). Dock finns det en tydlig riktlinje i verksamhetsplanerna för 2016 och 2017 att "stärka individens förmåga att hantera en brand i det egna hemmet" (Södertörns brandförsvärsförbund 2016b; 2017). Utgångspunkten är MSB:s långsiktiga kampanj "Aktiv mot brand" som startade redan 2012 (se bl.a. Åhsberger & Bengtsson 2015). I praktiken handlar det i SBFF om en prioriterad satsning på att kommunicera brandskydd genom brandskyddskontroller och hembesök. Ett tydligt fokusområde under 2016 och 2017 har varit brand i bostad där uppsatta effektmål har varit att öka individens kunskap och förmåga att förebygga och agera vid brand i bostaden och hemmiljön (Södertörns brandförsvärsförbund 2017). Dessa mål är sedan nedbrutna i produktionsmål som exempelvis omfattar hembesök i prioriterade områden och återkoppling efter brand eller förmodad brand i bostad (Södertörns brandförsvärsförbund 2017). Andra i sammanhanget relevanta och uppsatta mål inom SBFF:s verksamhet är att identifiera aktörer i medlemskommunerna som kan hjälpa till att förmedla information om en brandsäker och trygg hemmiljö. Dessa samverkansaktörer skall även stödjas med utbildning och verktyg i detta arbete (Södertörns brandförsvärsförbund 2017). Organisatoriskt arbetar SBFF med så kallade kommunrepresentanter från räddningstjänsterna som sköter kontakterna med kommuner och andra aktörer inom kommunernas geografiska område. Kommunrepresentanterna identifierar även olika behov av stöd från SBFF som t.ex. utbildningar, informationsinsatser och medverkan i det övergripande trygghets- och säkerhetsarbetet.

2.1.5 Brandkåren Attunda

I handlingsprogrammet som Brandkåren Attunda (BA) tagit fram för åren 2016-2019 återfinns den övergripande visionen "*Ingen ska skadas eller omkomma i olyckor, mindre ska förstöras vid olyckor*" samt en uttalad nollvision med två tydliga effektmål (Brandkåren Attunda 2015: 13-14).² Det första effektmålet handlar om att utveckla samhällets samlade förmåga att förebygga och hantera olyckor. Det andra effektmålet skall bidra till att minska utanförskapet och öka tilliten i samhället. Från 2016 gäller även prestationsmålet att i likhet med bl.a. SSBF, i partnerskap stärka riskutsatta gruppers förmåga att förebygga brand i hemmiljö. BA är tydlig med att stärka individens förmåga och avser "Utveckla det olycksförebyggande arbetet vad avser metoder framförallt information, råd och annat stöd till den enskilde" (Brandkåren Attunda 2015). BA har inga direkta mätbara effektmål för reducering av bostadsbränder. Det uppsatta målet handlar istället om att i generella termer minska antalet inträffade bostadsbränder med dödsfall eller personsador (Brandkåren Attunda 2016). BA menar även att de inte äger lösningar och åtgärder för vissa bostadsbränder, särskilt vad gäller kategorin anlagda bostadsbränder. Här måste BA samverka med andra aktörer som socialtjänst, polis och kommuner (BA 2016-03-09).

² Brandkåren Attundas verksamhets- och styrmodell utgår från ett handlingsprogram med skilda och övergripande effektmål som i sin tur bryts ned till mätbara prestationsmål som BA förväntas uppnå under ett år. I distriktsplaner omsätts prestationsmålen till aktivitetsmål som konkretiserar vad varje distrikt (kommuner) bör prestera för att nå de övergripande målen. Det finns en distriktsplan för varje medlemskommun (Brandkåren Attunda 2016).

2.1.6 Slutsatser övergripande mål och strategier

Nedan sammanfattas några centrala slutsatser från ovan genomgång om övergripande mål och strategier. I slutsatserna redovisas även relaterade framgångsfaktorer och brister som framkommit i dialog med och under de workshops som genomförts med räddningstjänstförbunden:

- Mål, visioner och strategier mot bostadsbränder varierar mellan förbunden. Alla förbund ser brand i bostad mer som väsentlig del av det olycksförebyggande arbetet utifrån Lagen om skydd mot olyckor (LSO 2003:778). Flera förbund har specifikt brand i bostad som ett specifikt uppsatt förebyggande arbetsområde med särskilda strategier.
- MSB:s uppsatta vision "ingen ska behöva omkomma eller skadas allvarligt till följd av en brand" är en primär utgångspunkt i förbundens uppsatta mål att förebygga bostadsbränder. Alla förbund har som mål att reducera bostadsbränder och minska dödsbränder och personskador.
- Bland fördelarna och utmaningarna återfinns att hela organisationer samverkar kring gemensamma mål och strategier fastslagna i handlingsplaner och handlingsprogram, t.ex. att öka kommunikationen om brandskydd till medborgare genom hembesök och annan direktriktad information om brandskydd.
- Det finns en variation bland förbunden gällande synen på mätbara mål för att reducera bostadsbränder och dödsbränder. Vissa förbund är försiktiga med att kvantifiera sina mål.
- Det upplevs finnas brister i nuvarande lagstiftningar som försvårar det förebyggande arbetet, t.ex. krav på brandvarnare och släckutrustning i alla hushåll. Tydligare lagkrav skulle ge ökad kraft i det förebyggande arbetet mot bostadsbränder.
- Det finns en ökad medvetenhet inom räddningstjänsterna att olika typer av bränder inträffar i olika områden samt att vissa riskgrupper måste prioriteras avseende anpassade brandskydd.
- Riktad information och samverkan med andra aktörer är nyckelaktiviteter för att nå ut till utsatta grupper.
- Det finns en variation gällande tilldelning av resurser för förebyggande brandskyddsarbete både mellan och inom förbunden.
- Det finns svårigheter med nuvarande definition av bostadsbrand. Hur skall exempelvis tillfälliga bostäder och gemensamhetsutrymmen kategoriseras? RSG har inom sin strategi för att minska antalet och konsekvenser av bostadsbränder gjort en ansats att definiera olika boendeformer. Detta kan relateras till en mer omfattande diskussion omklara definitioner av olika bränder eller brandtillbud. Förmodad brand är tillika en omtvistad brandkategori.

2.2 Information, kommunikation och utbildning

Information, kommunikation och utbildning är högt prioriterade aktiviteter i dagens räddningstjänstverige, framförallt i arbetet mot att förebygga olyckor och bränder.

2.2.1 Räddningstjänsten Syd

Information och kommunikation

RSYD har ett tydligt fokus på bostadsbrandförebyggande arbete och särskilt kommunikationsinsatser genom hembesök, olika former av arrangemang (festivaler, mässor, öppet hus, förenings-träffar, julkampanjer, lokala träffar, etc.) och genom externa vidareinformatörer som hjälper räddningstjänsten att sprida information om brandskydd och lämpliga beteenden vid brand till boenden och anhöriga (se nedan). Målgruppen för kommunikationsinsatserna är allmän men med särskild prioritet för äldre, unga vuxna och vuxna med begränsade kunskaper i svenska.³ Huvudbudskapen är att målgrupperna skall lära sig att 1) Förebygga brand i bostaden; 2) Hur brand kan upptäckas på ett tidigt stadium samt; 3) Vad de skall göra om det börjar brinna (Åhsberger & Bengtsson 2015). Målet är att minska bränderna hos riskgrupper som har fler dödsbränder än genomsnittet, framförallt i åldersgruppen 80 år och över (MSB 2010). RSYD arbetar även individanpassat i syfte att avgöra vilken typ av brandskydd som behövs för olika målgrupper (MSB 2013; RSYD 2018-02-06). Kommunikationsinsatserna har överlag inriktats mot att öka kunskapen om och förbättra det tekniska brandskyddet i form av fungerande brandvarnare, brandfiltar och brandsläckare. Information och dialog har även omfattat beteenden och risker med rökning, levande ljus, matlagning, larmning och hur man skall agera när en brand uppstår. Flertalet av kommunikationsinsatserna registreras i på RSYDs intranät (RSYD 2018-02-06).

Hembesöken är RSYDs största informations- och kommunikationsinsats.⁴ Satsningen är direkt relaterad till MSB:s nationella strategi om att stärka brandskydd genom direkt stöd till enskilda (MSB 2010). RSYD har från 2010 till 2016 fullbordat över 60 000 hembesök i förbundets medlemskommuner (Räddningstjänsten Syd 2016a). En inspirationskälla har varit den hembesöksverksamhet som genomförts i storstadsområdet *Merseyside* i Liverpool i Nordvästra England (*Merseyside Fire and Rescue Service* 2016). RSYD genomför även så kallade målgruppsanpassade hembesök till vissa grupper, exempelvis till särskilt riskutsatta som äldre kvinnor och män, psykiskt, fysiskt och socialt funktionsnedsatta personer samt till unga vuxna (Räddningstjänsten Syd 2015a). En särskild riskutsatt och svårarbetad grupp är så kallade patologiska samlare (Ahlenbäck och Axelsson 2015). Hembesöksverksamheten kopplas även ihop med flera arrangemang som t.ex. julkampanjer och att utbilda en hel by (se nedan avsnitt om utbildning). En fördjupad studie av RSYDs hembesöksverksamhet redovisas i en separat rapport i denna serie (Se Nordgren m.fl. 2018).

En annan form av anpassat brandförebyggande som utvecklats av RSYD är så kallade hemmaträffar. Syftet har varit att skapa en djupare dialog om brandförebyggande åtgärder, trygghet och säkerhet med grupper som haft svårt att ta till sig information vid kortare hembesök och andra informationskanaler. Träffarna passar väl för vuxna med begränsade kunskaper i svenska. Kvinnor med arabiska som modersmål och med begränsade svenskakunskaper har varit en prioriterad grupp. Dialogformen skall utvecklas och testas på andra grupper.

Vidareinformatörer innebär att räddningstjänsten samverkar med andra samhällsaktörer som ofta besöker hushåll i andra ärenden. Personal från kommunala vård- och omsorgsfunktionen, sotarnas brandsskyddskontrollanter, bovärdar, fastighetsägare för flerbostadshus och ledare och aktiva i pensionärsföreningar och trossamfund är några vanliga exempel. Det finns även ett utarbetat samarbete med hemtjänsten inom ramen för satsningen på brand i bostad (MSB 2013). Med inspiration från Uppsala kommun har RSYD bland annat tagit fram en checklista för hem-

³ Dessa grupper är även prioriterade nationellt inom ramen för den nationella kampanjen Aktiv mot Brand (MSB 2016).

⁴ Se Nordgren m.fl. 2018 för en utförligare beskrivning av RSYDs hembesöksverksamhet.

tjänstpersonal som används i samband med besök hos både äldre och brukare med olika former av funktionsnedsättningar (MSB 2013). Vid tiden för workshopen pågick ett projekt med mål att utreda förutsättningarna för att placera ut mobila sprinklers hos olika riskgrupper. I vissa fall är trygghetslarm uppkopplade mot larmcentralen. Trots detta inträffar dödsfall i samband med brand eftersom hjälpen inte når ut i tid (RSYD 2016-01-13). RSYD arbetar också aktivt med återkoppling och återbesök i och utanför bostaden och eventuellt i området efter en bostadsbrand. Vid återkoppling och hembesök i flerbostadshus involveras även fastighetsägaren (Åhsberger & Bengtsson 2015).

RSYD har en aktuell hemsida och är tydligt aktiv i olika sociala media-kanaler som Facebook, Twitter, LinkedIn, Youtube, och Instagram. Dessa kommunikationskanaler innehåller bilder, filmer, informationskampanjer och andra upplysningar om bränder och olyckor. Kanalerna riktar sig även till medborgare som pratar andra språk än svenska (RSYD 2017). Även intranätet utgör en viktig kanal för spridning av information inom organisationen.

Utbildning

RSYD bedriver olika utbildningsuppdrag riktade främst mot företag, kommuner och organisationer, bland annat inom ramen för systematiskt brandskyddsarbete (Räddningstjänsten Syd 2016b). Fastighetsbolag anlitar vanligtvis inte räddningstjänsten för brandskyddsutbildning men vissa bostadsrättsföreningar efterfrågar brandskydd eller släckutbildning. Detta gäller även flyktingboenden runt om i förbundet där kontinuerliga utbildningar och informationsträffar genomförs. Utbildningarna är oftast korta och genomförs utan kostnad om det tar mindre än en timme. Även personal på skolor och förskola utbildas. Förskolor kan efter önskemål komma på studiebesök. Högstadiееlever har varit en prioriterad målgrupp till följd av att det sker många anlagda bränder på högstadieskolor jämfört med andra skolor. RSYD har även beslutat att rikta fler utbildningsinsatser mot yngre barn eftersom deras attityder är lättare att påverka än högstadiееlever. Ett syfte är att få barnen att ta med sig kunskaper om brandskydd och brandsäkerhet hem och påverka föräldrar och andra medlemmar i hushållen. RSYD har inspirerats av bland annat Räddningstjänsten Storgöteborgs projekt HÄFA⁵ i 5:an som går ut på att utbilda elever i årskurs 5 i förebyggande brandsäkerhet och att motverka att barn och ungdomar anlägger bränder (Räddningstjänsten Storgöteborg 2012; Lindgren m.fl. 2013). RSYD utbildar även barn och ungdomar i olika områden genom koncepten *Människan bakom uniformen* (MBU) och *Räddningstjänsten i samarbete med kidsen* (RISK). Både MBU, som förklaras utförligare nedan, och RISK bygger på utbildningar av ungdomar från högstadiet. Projekten skall ses som ett sätt att förbättra relationen mellan ungdomar och räddningstjänsten och andra aktörer i specifika områden. I RISK deltar även de berörda stadsdelarna och skolorna inom stadsdelen/kommunen (Räddningstjänsten Syd 2015a).

Utbildningar av äldre som bor hemma och deras anhöriga genomförs bl.a. genom Brandskydd för seniorer eller Brandskydd för hemmet (Räddningstjänsten Syd 2016c). Dessutom tar utbildningarna upp olika specialiserade brandskydd som spisvakt, hörselhjälpmedel och mobila sprinklers (Räddningstjänsten Syd 2015a). RSYD bjuds dessutom ofta in och informerar på möten, anhörighetsträffar och i PRO-föreningar (RSYD 2016-01-13). Andra utbildningsinsatser hos RSYD inkluderar programmet *Utbilda en hel by*, där räddningstjänstens personal möter ett lokalt samhälle och informerar och utbildar invånarna om trygghet och säkerhet. Stångby, Oxie, Löberöd, Burlöv och Furulund i Kävlinge är några orter som omfattats av satsningen. Utbildningsprogrammet omfattar även hembesök i radhus och villor i dessa områden (RSYD 2016-01-13; RSYD 2017). Som nämnts

⁵ HÄFA står för Händelse Förebyggande Arbete och vänder sig bl.a. till skolungdomar. HÄFA startades efter Backabranden i Göteborg 1998. HÄFA i 5:an benämns numera "Du behövs" (RSG 2018-01-26).

ovan riktas även särskilda utbildningar till medarbetare inom hemtjänsten, studerande på SFI och till personer med begränsade kunskaper i svenska (Räddningstjänsten Syd 2015a).

2.2.2 Räddningstjänsten Storgöteborg

Information och kommunikation

Liksom i andra räddningstjänstförbund genomförs i RSG omfattande informations- och kommunikationsinsatser. När det gäller brand i bostad utgår RSG från den nationella strategin om att stärkt brandskydd genom direkt stöd till enskilda och med särskilt fokus på bostadsmiljöer där många människor omkommer och skadas till i samband med bränder (MSB 2010; Räddningstjänsten 2017a). Aktiviteterna berör allt ifrån information till bostadsrättsföreningar och bostadsbolag, till hushåll via brandinformatörer, samt julkampanjer, öppet hus, studiebesök på brandstationen, besök i skolor (5- och 7-klassare), till att synas och höras på marknader, torgdagar, karnevaler, mässor och festivaler samt spontana möten med medborgare och föreningar. RSG har även genom anlitade brandinformatörer genomfört hembesök i vissa bostadsområden (se nedan under utbildning). En prioriterad aktivitet har varit platsbesök och rådgivning under och efter flyktingvågen 2015-2016. Rådgivningen gällande flyktingboende görs också direkt till de berörda kommunerna samt direkt till ensamkommande flyktingbarn samt till SFI-skolor (Björnfot 2016). Information och rådgivning till hushåll, fastighetsägare och social- och hemtjänst genomförs också efter en inträffad brand. Det tillhör också rutinerna att återkoppla till enskilda hushåll i närheten av branddrabbade bostäder.. RSG distribuerar också informationsmaterial på flera språk när det gäller brand i bostad. De har även använt sig av flerspråkiga brandinformatörer (RSG 2015-11-24). Storgöteborg är aktiva via sin hemsida samt genom Facebook, Twitter och Youtube (RSGBG 2017). De flesta kommunikationsinsatser har fram till 2018 dokumenterats i Dosmo och Daedalus.⁶ Från årsskiftet 2017/2018 ersätter RSG Dosmo med dokumenthanteringssystemet DUVA.⁷ Det nya systemet tar över dokumentationen av de utåtriktade och förebyggande aktiviteter som genomförs på olika stationer. Ett syfte med skiftet av system är att öka kvalitén i de uppgifter som dokumenteras. DUVA lyfts fram som användarvänligt med t.ex. möjligheter att dokumentera via smarta mobiltelefoner och surfplattor. Den lagrade informationen är också lättare att använda vid verksamhetsuppföljning (RSG 2018-01-26).

Utbildning

RSG har liksom de andra förbunden en omfattande utbildningssatsning för att nå upp till målen att informera och utbilda minst 5 % av befolkningen i medlemskommunerna i förebyggande brandskydd. Enligt en åtagandeplan skall ca 7 900 externa utbildningar genomföras av RSG varje år.⁸ Under workshopen med RSG nämndes att utbildningarna omfattar näringsliv, förvaltningar, organisationer, stadsdelsvärdar (ex. Bergsjön), flerspråkiga brandinformatörer, hemtjänstpersonal, bostadsanpassare och boendesamordnare, larminstallatörer och fixare, femteklassare och lärare genom projektet HÄFA i 5:an/Du behövs, äldre och pensionärer, SFI-elever, nyanlända flyktingar, ungdomsambassadörer genom projektet människan bakom uniformen (MBU), ungdomsbrandkårerna (Kungsbacka) och genom praktikplatser på brandstationer (RSG 2015-11-24). Utbildningar av barn genom konceptet och projektet *HÄFA i 5:an/Du behövs* framstår enligt RSG som en lyckad satsning. Två goda effekter är att barn informerat om brandsäkerhet i hemmen

⁶ Dosmo utgörs av en mjukvara där Räddningstjänsten Storgöteborgs aktiviteter mot allmänheten registreras (Persson 2013; Räddningstjänsten Storgöteborg 2017a). Daedalus är ett verksamhetsstöd som RSG använder för inrapportering och registrering av insatser, tillsynsverksamhet och andra aktiviteter (Daedalus 2017; Räddningstjänsten Storgöteborg 2017a).

⁷ DUVA står för Daedalus Utåtriktad Verksamhet och Aktivitet (RSG 2018-01-26).

⁸ Alla RSGs utbildningar bokförs och registreras i bokningssystemet Lega Online (Lega Online 2017).

och att antalet anlagda skolbränder minskat sedan konceptet infördes 2007 (RSG 2015-11-24). Det ovan nämnda projektet, Människan bakom uniformen (MBU), är en annan viktig barn- och ungdomsutbildning. Projektet beskrivs som ett relationskapande projekt mellan utvalda ungdomar och RSG, Polis, Fritid Göteborg, Securitas, ambulanssjukvården och Västtrafik biljett (RSG 2015-11-24; Silva 2014; 2015). Aktörerna träffar tolv till femton ungdomar varje termin med syftet att förbättra relationen mellan ungdomar och uniformerade yrkespersoner. Idén är att dessa ungdomar kan fungera som ambassadörer mellan räddningstjänsten och olika ungdoms- och samhällsgrupper efter utbildningen samt verka som resurser i andra projekt. MBU-projektet startade som en följd av konflikter mellan ungdomsgång och tjänstemän i uniform under hösten 2009. Under 2016 var fem brandstationer i Göteborg igång med projektet.

Inom ramen för ett projekt om individanpassat brandskydd i Lerums kommun har RSG utbildat hemtjänst- och hemsjukvårdspersonal i att använda checklistor för brandskydd hos grupper med skyddsbehov i hemmet, exempelvis äldre och personer med funktionsnedsättning i eget boende. Utbildningarna har också riktat sig till bostadsanpassare, biståndshandläggare, boendesamordnare, larminstallatörer och fixare. Utbildningar av de sistnämnda har genomförts i begränsad omfattning. Andra aktörer som fastighetsägare, bovärdar, fastighetsköpare, pigga pensionärer och gode män har också erbjudits utbildningar. Dessa har dock inte genomförts på grund av bristande intresse. I viss mån har utbildningar via personalträffar genomförts (Björnfot 2016). Erfarenheten från projektet i Lerum visar på betydelsen, och nödvändigheten av att samverka med flera olika partners. En reflektion från satsningen handlar om den legitimiteten att prioritera satsningar på individanpassade brandskydd i förhållande till andra olycksformer som t.ex. halkolyckor. Statistiken visar fler skadas och omkommer i andra olyckor än i bränder. (Björnfot 2016). Motivet till satsningar på individanpassat brandskydd handlar ofta de omfattande konsekvenser en enskild utvecklad brand med skadade eller omkomna kan ge upphov till.

Under utbildningar för invandrare och nyanlända vävs information om hur bränder kan in som en del i integrationsprogrammen. Aktiviteter kan exempelvis bestå av besök på brandstationer eller att brandinspektörer kommer till och utbildar direkt på boenden eller SFI-skolor (Björnfot 2016). RSG har också tidigare utbildat flerspråkiga brandinformatörer som rekryteras till Störningsjouren i Göteborg.⁹ En ambition har varit att brandinformatörerna skall anlitas av anslutna bostadsbolag för att besöka boende och informera om brandskydd samt medverka vid återkoppling till drabbade hushåll och grannar efter bostadsbränder (Björnfot 2016). Inspirationen kommer från ett liknande projekt i fastighetskoncernen Framtiden AB¹⁰, där brandinformatörers hembesök anses ha bidragit till att minska antalet allvarliga bostadsbränder (Björnfot 2016; Markör 2012). Idag i början av 2018 saknas dock brandinformatörer i denna form. Störningsjouren inom Framtiden AB har haft för avsikt att återstarta ett projekt för utbildning och stöd till nya brandinformatörer med stöd från RSG. Dock är det under 2018 osäkert om projektet kommer igång (RSG 2018-01-26).

2.2.3 Storstockholms brandförsvär

Information och kommunikation

Informations- och kommunikationsinsatserna inom SSBF liknar det som förekommer i de andra räddningstjänstförbunden. Bland aktiviteterna finns julkampanjer, torgdagar, öppet hus på brandstationer, seniorverksamhet för 75+, deltagande och information genom särskilda brandin-

⁹ Störningsjouren är ett bolag som tillhandahåller tjänster för trygghet och säkerhet i och omkring de bostäder i Göteborg som ansluter sig till tjänsten (Störningsjouren Göteborg 2017).

¹⁰ Framtiden AB är en fastighetskoncern i Göteborg (Framtiden 2017). Bostadsbolag inom Framtiden som anställt brandingenjörer är bl.a. Poseidon, Bostadsbolaget, Familjebostäder, Gårdstensbostäder och HjällboBostaden (Markör 2012).

formatörer eller utbildade brandinstruktörer (tidigare brandvärdar) på olika festivaler och mässor som t.ex. båtmässan, villamässa och mässor för äldre. Informationsinsatserna är ofta händelsestyrda och varierar efter behov (Storstockholms brandförsvaret 2017b). Brandinstruktörer informerar också på fritidsgårdar, skolor och SFI-utbildningar. SSBF har genom brandinstruktörer även försökt fokusera på särskilt oroliga klasser. Enligt SSBF ”punktar man klasser som sticker ut” (SSBF 2016-04-16). En ytterligare informationskampanj har varit den så kallade 6-årsverksamheten, där elever i sexårsåldern får lära sig betydelsen av att ha fungerande brandvarnare i hemmet. SSBF har även informerat om brandskydd på SPRINT-gymnasieskolor¹¹ där undervisningen sker på två språk (Storstockholms brandförsvaret 2017c). I likhet med andra räddningstjänster sker återkopplingar till drabbade hushåll, grannar och fastighetsägaren efter inträffade bränder. Som tidigare beskrivet varierar insatserna efter stadsdelar och de resurser man har till förfogande.

SSBF har även tidigare erfarenheter av hembesöksverksamhet i Järvaområdet under 2009. Hembesöken sköttes av flerspråkiga brand- och säkerhetsvärdar med interkulturell kompetens och goda kontaktnät i de områden de verkade i. Ca 1 000 hushåll besöktes med syftet att se över brandskydd med fokus på brandvarnare. Projektet ansågs dock mindre lyckat och följdes inte upp i andra områden. Endast en tredjedel av hushållen nåddes och brand- och säkerhetsvärdarna upplevde otrygghet i sitt arbete (Markör 2012).

Storleken på Storstockholms brandförsvares upptagningsområde, och mängden människor i förhållande till personal har gjort att man fått prioritera och rikta kommunikationsinsatserna. Information om brandskydd i hemmet sker ofta via arbetsplatser och skolor. I samband med platsbesök på skolor och flyktingförläggningar har man dessutom informerat personal, vaktmästare och andra nyckelpersoner (Storstockholm brandförsvaret 2017c). SSBF har dessutom arbetat med särskilda informationsinsatser i ytterförorterna och förmedlat information om brandskydd på olika språk. Som en följd av uppkomna bränder i tillfälliga bostäder och läger ger SSBF information direkt till utsatta grupper som t.ex. romer och hemlösa (SSBF 2016-04-16). Under 2016 påbörjades en övergripande strategi och modell för att genom särskilda kanaler kunna rikta rätt information till olika mottagare. Kommunikationsstrategin är i första hand till för potentiella terrorhändelser och stora evenemang men kan komma att användas för andra ändamål (Storstockholm 2017c). SSBF informerar för övrigt utåt via en telefonjour, informationsfolders och en aktiv hemsida med sammanfattande beskrivningar om brandskydd på flera olika språk (Storstockholm.brand 2017). Löpande information från SSBF ges även via Facebook och Twitter.

Utbildning

SSBF har genomfört ett flertal förebyggande utbildningssatsningar med fokus på kommuner, företag och skolor. En satsning har varit att utbilda kommunalt anställda i de olika medlemskommunerna i grundläggande brandskydd. Vissa av dessa utbildningar har varit utformade mot förvaltningar, vanligtvis vård- och omsorgsförvaltningar, vars personal står i kontinuerliga kontakter med riskgrupper som äldre och personer med funktionsnedsättning. Båda vanliga och anpassade brandskydd är centrala delar i dessa utbildningar (Storstockholms brandförsvaret 2017a; 2017b). Bland utbildningssatsningar mot barn utmärker sig 6-årsverksamheten, som redan beskrivits ovan. När det gäller övriga skolutbildningar genomför brandinstruktörer utbildningar på skolor som drabbats av bränder och särskilt anlagda bränder. Brandinstruktörer har utbildats och rekryterats utifrån att de har goda kontaktnät i SSBF:s förorter. De ses som goda förebilder och hjälper räddningstjänsten, bostadsbolag och andra aktörer att nå ut till barn och ungdomar. Utbildningarna har främst fokuserat på brandsäkerhet i hemmet. SSBF rekryterar och utbildar även

¹¹ SPRINT står för språk- och innehållsintegrerad inläring och undervisning (Skolverket 2017).

brandinstruktörer med målet att de kan fortsätta att utbilda sig till brandinspektörer eller brandmän (Storstockholms brandförsvaret 2017c). Även SSBF har testat det utbildnings- och relationsskapande konceptet Människan bakom uniformen (MBU) genom att träffa ungdomar från olika områden. I projektet deltar Kista brandstation tillsammans med polisen, ambulanspersonal och stadsdelen Järva (Gustafsson 2017; Storstockholms brandförsvaret 2017c). Ytterligare en satsning pågår i Vällingby där brandstyrkorna besöker fritidsgårdar och flyktingboenden för att utbilda och informera om vad räddningstjänsten arbetar med (Storstockholms brandförsvaret 2017c). SSBF genomför även löpande utbildningar i systematiskt brandskyddsarbete för fastighetsägare och andra företag och organisationer (Storstockholm.brand 2017).

2.2.4 Södertörns brandförsvarsförbund

Information och kommunikation

Inom Södertörns brandförsvarsförbund (SBFF) sker brandförebyggande insatser ofta på kommunnivå, vilket gör att de prioriterade aktiviteterna kan skilja sig åt mellan olika stationer/kommuner i förbundet. Förutom vanliga evenemang som mässor, julkampanjer, etc., omfattar informationsinsatserna bland annat att tillsammans med polisen besöka trossamfund och informera besökande om brandskydd i hemmet (t.ex. Botkyrka), att träffa barn och ungdomar på HVB-hem för att informera om räddningstjänstens roll i samhället (t.ex. Haninge), bjuda in elever från olika skolor till brandstationen (t.ex. Huddinge), evenemanget *Räddningscupen* där räddningstjänsten tillsammans med fotbollsföreningar möter de flesta niondeklassare i kommunen under en dag (t.ex. Södertälje), utveckling av nya informationskanaler via hemtjänsten och distribution av informationsblad på flera språk till bibliotek och andra offentliga miljöer (t.ex. Nacka), samt ökad brandsäkerhetsinformation till boende via hemtjänsten (t.ex. Nacka) (Södertörns brandförsvarsförbund 2016c; SBFF 2017). SBFF har, som andra räddningstjänster, utvecklade rutiner för återkoppling till bostäder och fastighetsägare efter en brand.

Vidare genomför SBFF, med inspiration från andra förbund i Sverige och andra områden utomlands (se avsnitt 2.2.1), från och med hösten 2017 en större satsning på hembesök i flera prioriterade områden i kommunerna Södertälje, Botkyrka, Nynäshamn och Ekerö. Den sistnämnda kommunen prövar även att göra hembesök i villor och radhus (SBFF 2017). Satsningen bygger på som tidigare nämnts, att öka individens förmåga att förhindra, upptäcka och agera vid en brand i hemmet (SBFF 2016-03-07). Hembesökssatsningen har föregåtts av en noggrann sammanställning och riskanalys av bostadsbränder inom förbundet (Södertörns brandförsvarsförbund 2016d). SBFF är för övrigt aktiva via en hemsida, Twitter och Facebook där information om bland annat brandskydd i hemmet kan översättas till olika språk med ett automatiskt översättarverktyg (SBFF 2017).

Utbildning

SBFF erbjuder grundläggande och anpassade utbildningar i brandsäkerhet för företag, kommuner, organisationer och enskilda (Södertörns brandförsvarsförbund 2016a; SBFF 2017). Förbundet har sedan några år lanserat två webbutbildningar som finns tillgängliga via hemsidan. En av dessa är "Risker i hemmet" som är inriktad mot brandsäkerhet hos äldre och individer med psykiska och fysiska funktionshinder och dess anhöriga. En annan är en repetitionsutbildning i grundläggande brandskydd för anställda i medlemskommunerna (SBFF 2017). Förbundet satsar också på utbildningar av elever i skolan i grundläggande brandkunskap, bland annat klasser från årskurs 6 (Södertörns brandförsvarsförbund 2016c). Dessa utbildningar är för övrigt återkommande och anpassade för olika årskurser (Södertörns brandförsvarsförbund, 2016a). Utbildningsverksamheten har också omfattat särskild utbildning för personer som driver flyktingboenden (se avsnittet Tillsyn). En ytterligare utbildningsaktivitet är riktad mot hemtjänst och hemsjukvård samt mot

kommunernas fixartjänster som syftar till att hjälpa äldre med vissa sysslor och därmed förebygga skador och olyckor i hemmet. I detta fall utbildas personal från fixartjänster och hemtjänst att hantera bränder och förebygga brandskydd och se hur olika brandtekniska lösningar som t.ex. brandvarnare kan installeras i de hem de besöker (Södertörns brandförsvarsförbund, 2016b). I detta sammanhang fungerar även de utvecklade webb utbildningarna som stöd (SBFF 2017). I övrigt försöker de olika kommunrepresentanterna identifiera olika utbildningsbehov och lägga upp utbildningsplaner för stationer och varje distrikt (Södertörns brandförsvarsförbund, 2016b). Några exempel på utbildningssatsningar från de olika distrikten är utbildning av hemtjänst för att identifiera riskgrupper och personer som kan behöva brandskyddsanpassa sina hem (t.ex. Haninge och Ekerö), utbildningar i brandskydd i samband med grannsamverkansprojekt (t.ex. Nykvarn och Salem), undervisning av SFI-elever vid Vuxenskolan (t.ex. Södertälje), undervisning av nyanlända i brandskydd (t.ex. Salem) och utbildning av kommunanställda i grundläggande brandskydd och säkerhet (t.ex. Botkyrka, Södertälje och Tyresö) (Södertörns brandförsvarsförbund 2016c; SBFF 2015).

2.2.5 Brandkåren Attunda

Information och kommunikation

Inom Brandkåren Attundas (BA) upptagningsområde, medlemskommuner och olika distrikt inriktats informationsinsatserna bland annat mot skolor och SFI-utbildning, jul- och adventskampanjer och ensamkommande flyktingbarn. Inom BA finns särskilda "Skolbrandmän" som träffar elever och informerar på skolor. Dessutom är förbundet och distrikten aktiva på mässor, festivaler, öppna hus och andra evenemang. I likhet med andra räddningstjänstförbund genomför BA sedan flera år tillbaka informationsträffar och hembesök i alla kommuner med syftet att informera om brandsäkerhet och att öka de boendes förmåga att hantera brandtillbud och brand. Hembesöksverksamheten har varit inriktad mot flerbostadshus (Brandkåren-attunda 2017; Sidén 2015). BA poängterar också att informationen och åtgärderna för ett ökat brandskydd bör vara målgruppsanpassade (Brandkåren Attunda 2015). En kartläggning av riskutsatta grupper har därför genomförts under 2016 med syftet att prioritera och anpassa informationsinsatserna. Under 2016 har även BA påbörjat fördjupade hembesök för att hitta särskilt utsatta individer och om möjligt komma fram till lämpliga förebyggande åtgärder i deras hemmiljö (Brandkåren Attunda 2017a). Informationskampanjerna riktar sig även till fastighetsägare och boende (Brandkåren-attunda 2017). BA:s informationsspridning om förebyggande brandskydd omfattar en aktiv och flerspråkig hemsida och löpande information via Facebook, Twitter, Instagram och LinkedIn. På hemsidan finns bland annat en egenutvecklad film om brandskydd i hemmet (Brandkåren-attunda 2017).

Utbildning

De utbildningar med fokus på brandkunskap och bostäder som BA erbjuder omfattar grundläggande brandkunskap, praktisk brandkunskap och systematiskt brandsäkerhetsarbete (Brandkåren-attunda 2017). BA:s externutbildningar inriktas mot både kommuner och näringsliv. BA har som tidigare nämnts formulerade effektmål för organisationen som konkretiserats i prestationsmål, och vidare till aktivitetsmål för varje distrikt och station (medlemskommun) (Brandkåren Attunda 2016). I BA:s första prestationsmål ingår utbildning av den enskilde som en central aktivitet vilket omfattar bland annat utbildningar av individer om hur man skall agera vid brand, om-sättning av MSB-kampanjen "Aktiv mot brand" i praktiken, skolutbildningar för årskurser 4 och 7 (tidigare årskurser 5 och 8), utbildning för SFI-elever, utbildning av kommunal personal samt utbildning av övriga aktörer (BA 2016-03-09; Brandkåren Attunda 2016). Andra exempel på BA:s utbildnings- och informationsinriktade aktiviteter med ungdomar är fotbollsturneringar (Märsta), "brandteater" genom teaterföreställningen "Det brinner!" (Knivsta), utbildning av brandsäkerhet

genom brandgympa med barn i åldrarna 3-6 respektive 6-9 år (Sollentuna), skolelever som trygghetsvärdar (Märsta), besök på brandstationen för ensamkommande flyktingbarn (Märsta och Upplands Väsby) (Brandkåren Attunda 2016; Brandkåren-attunda 2017). I BA:s handlingsplan finns en tydlig ambition att öka barns, ungdomars och unga vuxnas delaktighet i samhället och öka medvetenheten om risker. Detta skall nås genom att utveckla och implementera ett säkerhetskoncept för barn och unga (Brandkåren Attunda 2015).

2.2.6 Slutsatser information, kommunikation och utbildning

Nedan sammanfattas några centrala slutsatser från ovan genomgång om information, kommunikation och utbildning. I slutsatserna redovisas även relaterade framgångsfaktorer och brister som framkommit i dialog med och under de workshops som genomförts med räddningstjänstförbunden:

- Det finns en omfattande bredd och mångfald i de riktade informations- och utbildningsinsatser som genomförs inom varje förbund. Insatserna är mer eller mindre förankrade i förbundens strategier och handlingsplaner. Detta gäller särskilt större insatser som hembesök och större kampanjer.
- Ett huvudfokus ligger generellt på att nå och informera riskgrupper och dess anhöriga, att medvetandegöra dem för risker och att hitta enklare vägar att anpassa hem som har behov av brandskydd.
- Ett annat huvudfokus ligger på att informera och utbilda barn, ungdomar och nyanlända om brandskydd och räddningstjänstens roll i samhället
- Flera framgångsrika exempel på förebyggande informations- och utbildningssatsningar överförs mellan förbunden, exempelvis HÄFA i 5:an/Du behövs och Människan bakom uniformen (MBU). Även hembesöksverksamheten har spridit sig mellan förbunden.
- Flera förbund utbildar och använder sig av externa brandinformatörer, brandinstruktörer, vidareinformatörer etc. för att lättare nå ut till olika samhällsgrupper och särskilda bostadsområden. Informatörerna underlättar spridning av information om framförallt brandskydd i hemmet både till nyanlända och utpekade riskgrupper. Förbunden upplever svårigheter att hålla uppe denna verksamhet och rekrytera nya informatörer.
- Stöd till enskilda hushåll upplevs som ett prioriterat område. Tillgängliga resurser för stödinsatser och uppfattningen om hur detta arbete skall bedrivas varierar kraftigt mellan förbunden. Hembesök räknas som en effektiv och prioriterad metod hos tre förbund, men som för resurskrävande och osäker hos två av förbunden.
- Förbunden delar målet att informera och förbättra brandskyddet för riskgrupper som är i behov av externt stöd, t.ex. äldre, psykiskt och fysiskt sjuka. Trots stora satsningar upplevs stora svårigheter att nå riskutsatta individer och grupper och räddningstjänsterna behöver vara mer aktiva i uppsökandet av dessa.
- Även andra grupper kan vara viktiga att nå. Några exempel är studenter och nyanlända. Även fastighetsägare och ägare av radhus är en viktig målgrupp. Konsekvenserna av bränder i rad-

hus som saknar tekniskt brandskydd är ofta omfattande. Mobila samhällsgrupper med tillfälliga boenden och med hög omsättning, t.ex. EU-migranter upplevs som svåra att nå.

- Förbunden har stora mängder informationsmaterial om brandskydd, oftast på olika språk. Informationen sprids främst genom interna kommunikatörer och medarbetare, externa informatorer, hemsidor, sociala medier, öppet hus, kampanjer, evenemang och utbildningar. En brist är att det saknas kvalitetssäkring av internt informationsmaterial i förhållande till nationellt material, från t.ex. MSB och Brandskyddsföreningen. Ett annat problem är att informatorer/kommunikatörer på räddningstjänster har stora utmaningar att hålla informationskanalerna levande. Ett ytterligare problem är att intranätet inom förbunden inte utnyttjas till fullo. Film lyfts fram som ett mer effektivt informationsredskap än andra.
- Återkoppling efter brand till boende, grannar och fastighetsägare är en förbundsövergripande strategi. Målgruppen bedöms som mottaglig om återkopplingen görs snabbt efter en händelse. Problem med bristande intresse förekommer dock. Bättre samverkan med fastighetsägare och bättre utnyttjande av brandinformatorer bedöms som framgångsfaktorer för bättre uppslutning.
- Brandskyddsrådgivning och utbildning av externa aktörer som socialtjänst, hemtjänst och fastighetsägare är en välutvecklad aktivitet inom förbunden. Det finns dock en osäkerhet om dessa externa aktörer vidtar lämpliga åtgärder som att se över brandskydd som brandvarnare och att verka för ett anpassat brandskydd för boende med särskilda behov.
- Utbildning av nyanlända är en förbundsövergripande aktivitet. Målgruppen är ofta mottaglig. Några identifierade problem är att räddningstjänsterna inte hinner svara upp mot den stora efterfrågan och språksvårigheter.
- Utbildningar på arbetsplatser och i skolor genomförs i syfte att sprida kunskap om lämpligt agerande vid brand och tekniskt brandskydd på arbetsplatsen och i hemmet. Många utbildningar görs på beställning och för mottagliga målgrupper. Ett återkommande problem är att man inte når alla målgrupper.
- Information och utbildning på skolor bedöms ha medfört minskat antal skolbränder och goda effekter på brandförebyggande arbete i hemmen. Samordningen och dialog med socialtjänst, skola och polis behöver hållas i liv och utvecklas.

2.3 Tillsyn bostäder

Tillsynsverksamheten är enligt Lagen om skydd mot olyckor (LSO 2003:778) en kommunal angelägenhet och viktig i arbetet med att förbättra brandskydd i bostäder och andra byggnader.

2.3.1 Räddningstjänsten Syd

RSYDs tillsyn av bostäder har främst varit inriktad mot flerbostadshus och fastighetsägare. En ambition har varit att besöka runt 50 % av alla flerbostadshus inom förbundet (RSYD 2018-02-06). Exakt hur många som besökts är dock ej helt klart (RSYD 2016-01-13). Under tillsynerna har man främst kontrollerat allmänna utrymmen som trappuppgångar, vindar och källare. Tillsynen har omfattat såväl stora fastighetsägare som MKB och LKF som mindre. Brandspridningsrisker och utrymning har varit prioriterade samtalsämnen med fastighetsägarna. Problem med oseriösa

fastighetsägare förekommer och över 100 förelägganden har utfärdats. En synpunkt från workshopen med RSYD är att det oftare förekommer bostadsbränder i flerbostadshus som är ca 40-50 år gamla (miljonprogramsområdena) men med relativt bra brandskydd. De socioekonomiska faktorerna lyfts fram som delförklaringar till att det brinner mer i bostäder i dessa områden. Stadsområden med sämre brandskydd som t.ex. Slottstaden och Rörslöjstaden i Malmö har relativt få bostadsbränder. Vid nyproduktion av flerbostadshus har RSYD främst fungerat som remissinstans till de olika stadsbyggnadskontoren. Vid nybyggnation installeras normalt mer tekniska brandskydd än i befintliga flerbostadshus (RSYD 2016-01-13). RSYD deltar även i den myndighetsgemensamma satsningen *Tryggare Malmö* som genom en fokuserad myndighetstillsyn skall motverka den gråa och svarta ekonomin i staden som hotar hållbarhetsmålen skapar otrygghet för många invånare. RSYD samverkar här med myndigheter och myndighetsrepresentanter som t.ex. miljöförvaltningen (samordningsansvar), stadsbyggnadskontoret, tillståndsenheten, polisområde Malmö, Skatteverket och Tullverket (Malmö Stad 2017). Ett ytterligare prioriterat projekt i RSYD har varit att kartlägga radhus och inventera dess brandskydd (Thuns & Blomqvist 2016). Problematiken med bränder i radhus har att göra med snabb brandspridning mellan bostäder via vindar och fasader. Radhusbranden i Svedala den 1 augusti 2016 utgör ett exempel på hur ett snabbt brandförlopp via vinden kan få allvarliga följder. Konsekvenserna blev fyra förstörda radhus och en omkommen (Räddningstjänsten Syd 2016d; Sydsvenskan 2016a; Sydsvenskan 2016b). Över 6 800 radhus har kartlagts under 2014-2015 i regionen och runt 2 000 av dessa har inventerats. Runt 900 eller ca 45 % av de inventerade radhusen hade ett otillräckligt brandskydd och konstaterade brister (Thuns & Blomqvist 2016).

2.3.2 *Räddningstjänsten Storgöteborg*

RSG utför löpande tillsyn av flerbostadshus. Enligt verksamhetsplanen 2016 skall minst 10 % av tillsynerna årligen genomföras inom bostadssektorn (Björnfot 2016; Räddningstjänsten Storgöteborg 2016). Tillsynerna riktar sig mot fastighetsägare eller ansvariga för olika verksamheter. Gemensamhetsutrymmen som trappuppgångar, källare och vindar kontrolleras och bedöms med stöd av en genomförandebeskrivning och en checklista. Vid återkoppling till RSG i januari 2018 framfördes att tillsynsprocessen har förändrats mot att bli mer rättsäker. I sammanhanget har också urvalet av tillsynsobjekt och verksamheter förändrats som en följd av en uppmärksam utrymningsproblematik runt innergårdar (RSG 2018-01-26). Liksom i flera andra räddningstjänstförbund kontrolleras normalt inte lägenheter. I de fall där brister uppmärksammas tas beslut om föreläggande. En särskild inventering och bedömning av trähusfastigheter har genomförts med stöd av ett indexverktyg för att beskriva fastigheters brandskyddsnivå samt tidigare erfarenheter från släckningsarbeten i bland annat Kungsbacka trästad (Björnfot 2016).

RSG har liksom andra förbund initierat ett projekt inriktat mot brandskydd i radhus. Ett syfte med projektet har varit att utforma, och via brandstationerna sprida, informationsmaterial och aktiviteter riktade till radhusägare. Under 2016 låg dock projektet i vila utan direkt planerad uppföljning (Björnfot 2016). En uppmärksam brand i en bostad i ett radhus i Kärra Klockaregårdens samfällighet i Göteborg år 2014 visar på lönsamheten i att förebygga brandspridning. Vindsutrymmet var rätt sektionerat och brandspridningen till andra bostäder kunde hindras (Fredholm 2014).

Från 2016 genomför RSG brandskyddskontroller i egen regi för att öka kontrollen säkerheten i bostäder och andra anläggningar. Över 90 000 anläggningar omfattas av kontrollerna som utförs av brandskyddskontrollanter från en egen avdelning i RSGs organisation. Under 2016 sparades tillsynsdokumenterna bl.a. i en särskild mappstruktur och i pärmar med insatskort med avsikt att senare föras in i verksamhetssystemet Daedalus (Björnfot 2016; RSG 2015-11-24). Under 2017-

2018 har tekniken för dokumentation av brandskyddskontroller utvecklats och implementerats (RSG 2018-01-26).

2.3.3 Storstockholms brandförsvaret

Under workshopen med SSBF framkommer ingen tydlig strategi för regelbunden tillsyn i flerbostadshus (SBFF 2016-03-07). Förklaringen ligger i att SSBF främst prioriterar tillsyn till stora anläggningar som rymmer många människor, exempelvis skolor och vårdinrättningar. SSBF hänvisar också i en artikel från december 2016 till kommunernas ansvar som tillsynsmyndighet (Samuelsson 2016). I Storstockholm har kommunpolitikerna, som delegerar brandskyddstillsynen till räddningstjänsterna, valt att inte prioritera tillsyn i flerbostadshus och större delen av ansvaret läggs på den enskilde fastighetsägaren och de boende. Detta hänger ihop med det som redovisats under avsnittet Information, kommunikation och utbildning ovan. SSBF menar att personalstyrkan är för liten för att kunna utföra en systematisk tillsyn till flerbostadshus i förhållande befolkningsstorleken och det stora antalet lägenheter som finns inom medlemskommunerna. SSBF förlitar sig också till stor del på information och tips som kommer in från allmänheten. Särskilda satsningar skall dock göras i vissa områden. I Husby planerar Svenska bostäder exempelvis att uppgradera brandskyddet i 14 fastigheter. Åtgärderna omfattar bland annat sektionering av krypgrunder och vindar, förstärkning av bärighet i loftgångar, borttagning av brandfarlig cellplast i golv och tätning av vertikala schakt (Bergling 2017). En prioriterad aktivitet i SSBF under 2015-2016 har även varit tillsyn på flyktingföreläggningar.

2.3.4 Södertörns brandförsvärsförbund

SBFF genomför i alla sina medlemskommuner löpande tillsyn i flerbostadshus och radhus (Södertörn 2016a). I likhet med andra förbund inriktas tillsynen i flerbostadshus främst mot trapphus med brandskyddstekniska installationer, källare, brandcellsindelningar i vindsutrymmen samt andra gemensamhetsutrymmen/-lokaler. Radhus lyfts fram som prioriterade tillsynsobjekt under workshopen eftersom konsekvenserna med brandspridning via vindsutrymmen kan bli förödande (SBFF 2016-04-18), som ovan exempel från Svedala visar (Sydsvenskan 2016a; Sydsvenskan 2016b). Räddningstjänsten har också rätt att förelägga och ställa krav på särskilt brandskydd i radhus (SBFF 2017). Vid tillsynen av flerbostadshus och andra lokaler/verksamheter används också utarbetade checklistor som tar fasta på exempelvis utrymningsvägar, brandventilation och brandteknisk avskiljning med mera (SBFF 2017). SSBF medverkar också i plan- och byggprocessen inför nybyggnation och efteråt vid förvaltning (Södertörn 2016a). Tillsyn av tillfälliga och provisoriska boenden i samband med ankomster av nya flyktingar har varit nödvändigt. Förbundet är tydligt med att försöka skapa rutiner hos ansvariga fastighets- och verksamhetsägare samt nyttjanderättshavare som leder till ett systematiskt brandskyddsarbete, det vill säga att på ett strukturerat och planerat sätt arbeta med brandskydd över tid (SBFF 2017). Under projektperioden för hembesök som genomfördes hösten 2017 passade även personalen, som gjorde hembesök, på att kontrollera omgivningen i de flerbostadshus man besökte. De kontrollerade brandvägar och i den mån det var möjligt utrymningsvägar och brandtekniska installationer. Denna kontroll kommer att utvecklas med hjälp av checklistor till hembesöken som kommer ske under 2018 (SBFF 2018-02-26).

2.3.5 Brandkåren Attunda

Enligt BA planeras inom förbundet tillsyn och brandskyddskontroller i flerbostadshus utifrån föregående års insatsstatistik (BA 2016-03-09). Analysen av insatsstatistik inverkar även på tillsynen hos ansvariga fastighetsbolag och kontroll av deras systematiska brandskyddsarbete. Detta arbete sker ofta i samverkan med kommuner och andra berörda myndigheter och aktörer. Viktiga

objekt och målgrupper är verksamheter med många personer eller riskgrupper med stort behov av stöd i sina hem (Brandkåren Attunda 2016). Tillsynsverksamheten prioriteras efter en tillsynsplan för att bättre kunna prioritera riskobjekt efter den personal och de resurser som finns till förfogande. Tillsynen omfattar exempelvis stegutrymning som alternativ utrymningsvägar eller utvändigt kontroll av byggnader (Brandkåren Attunda 2016; Brandkåren-attunda 2017). BA genomför, i likhet med andra förbund, särskilda inventeringar av radhus med brandtekniska brister i byggnadskonstruktionen i samtliga medlemskommuner. I vissa fall följs även dessa inventeringar upp (Brandkåren Attunda 2017a; 2017b). Tillsynsverksamheten och myndighetsövning enligt lagarna LSO (2003: 778) och LBE (2010: 1011) bedrivs av brandinspektörer och brandingenjörer med stöd av lokala och kommunvisa brandgrupper (Brandkåren Attunda 2017a; Brandkåren-attunda 2017). Brandskyddskontroller genomförs även via sotningsentreprenörer (BA2016-03-09).

2.3.6 Slutsatser tillsyn

Nedan följer några centrala slutsatser från ovan genomgång om tillsyn. I slutsatserna redovisas även relaterade framgångsfaktorer och brister som framkommit i dialog med och under de workshops som genomförts med räddningstjänstförbunden:

- Tillsyn mot flerbostadshus är en vanlig förebyggande aktivitet i de olika förbunden. I flerbostadshus inspekteras framförallt gemensamhetsutrymmen som trappuppgångar, källare och vindar. Tillsyn inne i bostäder sker mer sällan. Framgångsfaktorer för ett förbättrat brandskydd bedöms vara att ge utförligt och kontinuerligt stöd i fastighetsägarnas systematiska brandskyddsarbete och i mån av resurser och tid stöd till enskilda.
- Tillsyn och inventering av radhus, och i storstäder även trähusbebyggelse, är en prioriterad verksamhet i många förbund. Detta trots att brandfrekvensen är relativt låg i dessa objekt. Tillsynsverksamheten är en direkt följd av omfattande konsekvenser vid radhusbränder med bristande brandskydd i framförallt vindskonstruktioner. Syftet är primärt att kunna informera och ålägga fastighetsägare att förbättra det brandtekniska brandskyddet. Tillsynen i radhus, trähus och andra friliggande objekt bedöms också vara nödvändig för att minska eldstadsrelaterade bränder. Ett problem är att inventeringar, kontroller och framför allt åtgärder kräver engagemang och långsiktighet. Ett förslag är att utföra stickprovskontroller till enskilda. Ett annat är att ge mer brandskyddsinformation vid brandskyddskontroller.
- En övergripande problembild är att en systematisk tillsynsverksamhet är tids- och resurskrävande. Ofta är objekten och verksamheterna alldeles för många och tillsynsutövarna för få. En utmaning i flera förbund är att förbättra det riktade urvalet och kunna prioritera riskobjekt. Det finns en övergripande vilja att arbeta systematiskt och prioritera objekt och verksamheter. Ett intressant projekt för att utveckla en tillsynsmodell och effektivisera verksamheten har startats upp i RSYD under 2017 (Willhager m.fl. 2018). En liknande översyn av tillsynsprocessen är även uppstartad i SSBF. Översynen inom SSBF avser omfatta tillsyn enligt LSO (LSO 2003:778) och LBE (2010: 1011), urvalsmetoder för platsbesök, vilka bedömningsgrunder som skall användas samt hur resultatet kommuniceras till berörd objektägare eller ansvarig för verksamheten (Storstockholms brandförsvaret 2017d). RSYD och SSBF avser även samverka i denna utveckling. De andra förbunden funderar i samma banor och ser fördelarna med att dela information och erfarenheter kring tillsyn. Inom BA används exempelvis en särskild tillsynsplan för att prioritera riskobjekt (Brandkåren Attunda 2017a).

- Flera förbund har utvecklat rutiner att utföra tillsyn till flyktingföreläggningar och tillfälliga boenden. Risken för anlagd brand i dessa boenden är ofta större än för andra bostäder. Tillsynen sker ofta i samverkan med andra aktörer som länsstyrelse, kommun och polis.
- Andra objekt och målgrupper med behov av tillsyn är verksamheter med många personer eller riskgrupper med stort behov av stöd i hemmen. Arbetsplatser och andra anläggningar där det vistas många människor är ofta en del av räddningstjänsternas prioriterade tillsynsverksamhet.
- Samverkan kring tillsyn som en myndighetsutövning är nödvändigt för att komma åt objekt, anläggningar och verksamheter med stora brister (se nedan). Ett exempel är projektet Tryggare Malmö där RSYD verkar tillsammans med andra myndigheter som miljöförvaltningen, stadsbyggnadskontoret, tillståndsenheten, polisområde Malmö, Skatteverket och Tullverket i syfte att motverka den gråa och svarta ekonomin och som hotar hållbarhetsmålen och ger upphov till ökad otrygghet för stadens invånare (Malmö Stad 2017).

2.4 Samverkan

Att bedriva samverkan är överlag en framträdande strategi hos alla räddningstjänstförbund, framförallt samverkan om information och åtgärder som innebär ökat brandskydd, trygghet och säkerhet i och utanför bostäder. Där inte räddningstjänsten räcker till kan andra aktörer ta vid och sprida väsentliga budskap om en förbättrad brandsäkerhet.

2.4.1 Räddningstjänsten Syd

Betydelsen av samverkan har redan berörts i ovan genomgång. RSYD avser verka för samverkan med medlemskommuner, myndigheter, institutioner, föreningar, professionella nätverk, intresseorganisationer och frivilligorganisationer (Räddningstjänsten Syd 2015a). Samverkan med vidareinformatörer som utbildats av räddningstjänsten är exempel på en prioriterad aktivitet, framför allt när det gäller att identifiera och nå riskgrupper som är i behov av stärkt brandskydd i hemmen. Utbildad hem- och sjukvårdspersonal kan exempelvis, när de besöker omsorgstagare, uppmärksamma brister i brandskydd och beteenden som kan förorsaka bostadsbrand.

På workshoppen lyfte RSYD även fram andra viktiga samverkansformer. En sådan är storstadsträffen där förbundet byter erfarenheter och arbetar aktivt med olika teman tillsammans med Sveriges två andra storstadsförbund Storstockholms brandförsvaret och Räddningstjänsten Storgöteborg. Räddningsförbundens förebyggande brandsäkerhetsarbeten är en viktig del av programmet och diskussionen under dessa träffar (RSYD 2016-01-13). RSYD samarbetar även med andra skånska förbund och räddningstjänster inom ramen för *AG-Skåne Sakområde Skydd och Säkerhet* med en regional strategi för att öka den enskildes säkerhet. Den så kallade aktivitetskatalogen skall vidare inspirera räddningstjänsterna i Skåne att planera och utföra förebyggande åtgärder (Vylund 2015).

Vidare samverkar RSYD med kommuner och stadsdelsförvaltningar i frågor som berör trygghet och säkerhet, bland annat har förbundet varit aktivt i det avslutade områdesprogrammet i Malmö stad (Malmö Stad 2016). RSYD samverkar även med trygghetsfrågor tillsammans med SSP-organisationer i olika stadsdelar (Räddningstjänsten Syd 2015a).¹² Förbundet deltar dessutom i det Brandforsk- och MSB-ledda och nationella projektet *Lärande från bostadsbränder*. En viktig del i detta arbete är att samla in material från fördjupade undersökningar av bostadsbränder i syfte att skapa en utökad kunskapsbank om bostadsbränder som föranleder räddningsinsats

¹² SSP står för Skola, socialtjänst och polis (Räddningstjänsten 2015a).

(Räddningstjänsten Syd 2015b). Samverkansformerna omfattar även relationsskapande projekt som *Människan bakom uniformen* (MBU) och *Räddningstjänsten i samarbete med kidsen* (RISK). Här sker en nära samverkan med bland annat polis, skolor, ambulans, kommuner, brottsförebyggande rådet (BRÅ), bevakningstjänster och andra aktörer som möter ungdomar i vardagen (Rsyd 2017). Samverkan sker även genom trygghetsskapande mötesformer och aktiviteter som t.ex. *SNÖ-möten*,¹³ *Örat mot marken* och trygghetsvandringar i flera tätorter inom förbundets kommuner. Samarbetet med forskningen och framför allt Malmö Universitet och Lunds Universitet lyfts också som en viktig strategi för input till och utveckling av RSYDs förebyggande brandsäkerhetsarbete (Räddningstjänsten Syd 2015a; RSYD 2016-01-13).

2.4.2 Räddningstjänsten Storgöteborg

De nationella samverkansformerna med relevans för bostadsbränder som RSG deltar i liknar de som andra förbund listar som viktiga. Storstadsträffen och det nationella projektet *lärande från bostadsbränder* nämns som viktiga aktiviteter för samverkan och kunskapsinhämtning både under workshopen med RSG och i verksamhetsplanen. I sammanhanget lyfts även samverkan med forskningen genom Malmö universitet och Lunds universitet som betydelsefulla utbyten (RSG 2015-11-24; Räddningstjänsten Storgöteborg 2016). RSG finns med i en övergripande samverkan tillsammans med de tre andra stora förbunden i Västra Götaland, Räddningstjänsten Östra Skaraborg, Södra Älvsborgs Räddningstjänstförbund och Norra Älvsborgs Räddningstjänstförbund. Detta samarbete berör främst lednings- och kompetensutveckling men även andra samverkansfrågor som t.ex. brandskyddsutbildningar (Räddningstjänsten Storgöteborg 2016). Utöver förbundsövergripande verksamheter finns det flera exempel på lokala former för samverkan. Inom de aktiviteter som RSG omnämner som *Verksamhet riktad till medborgare och organisationer* återfinns flera samverkansprojekt (Björnfot 2016). I projektet *Människan bakom uniformen*, MBU samverkar RSG tillsammans med Polis, fritid Göteborg, Securitas, ambulanssjukvården och Västtrafik. *RSG ungdom* utgör ett liknande trygghetsskapande samarbetsprojekt mellan RSG och Göteborgs stad som syftar till att ge ungdomar meningsfulla sysselsättningar (Räddningstjänsten Storgöteborg 2016). Samarbetet med bostadskoncernen Framtiden AB och utbildade brandinformatörer har också varit fruktbart.

Fastighetsägare är sedan länge nyckelaktörer i samverkan om säkrare bostäder, särskilt om kontakterna är reguljära (Björnfot 2016). Allianser med lokala aktörer ingår även i RSG:s sociala brandpreventiva arbete, strategi och arbetssätt för sociala risker som t.ex. anlagda bränder, hot och våld. Några centrala aktörer i detta sammanhang är förutom RSG, Polis, socialtjänst, fritidsförvaltningar, stadsdelar, lokala Brå, POSOM- och SSPF-grupper¹⁴ (Alsterlind 2014). Bland de viktigare samarbetsaktörerna är de som kan hjälpa till att nå målgrupper med högre risk att drabbas av bostadsbränder och i värsta fall dödsbränder. Hemsjukvård, hemtjänst, socialtjänst och fixartjänster är några redan nämnda aktörer. Ett mål inom RSG har varit att få dessa aktörer att bli mer eller mindre självgående i arbetet med att individanpassa brandskydd (Björnfot 2016).

2.4.3 Storstockholms brandförsvaret

SSBF finns även med som en central aktör i den nämnda storstadsträffen och den nationella stagin för lärande från bostadsbränder samt som part i forskningsprojekt mot bostadsbränder. I verksamhetsplanen från 2016 finns tydliga riktlinjer för SSBF:s samverkan med olika samhällsaktörer, både på ett nationellt och internationellt plan. Lokal samverkan tydliggörs i handlingsprogrammet som en viktig strategi för det förebyggande arbetet (Storstockholms brandförsvaret 2017a). Bland de samarbeten med relevans för det förebyggande brandsäkerhetsarbetet som

¹³ SNÖ står för Samverkan inom Narkotika och Örat mot marken.

¹⁴ POSOM står för psykosocialt omhändertagande och SSPF är en förkortning för Skola, socialtjänst, polis och fritid.

lyfts fram är att genom brandinstruktörer kontinuerligt samverka med trossamfund, fritidsgårdar, skolor och bostadsområden (Storstockholms brandförsvaret 2017c). I övrigt lyfts polisen fram som en primär samarbetsaktör. Samarbetet med polisen kan enligt SSBF förbättras, särskilt när det gäller anlagda bränder (SSBF 2016-04-18). MBU-projektet i Kista i samverkan med stadsdelen och polisen, samt informationsarbetet mot fritidsgårdar och flyktingboenden i Vällingby, är exempel på betydelsefulla relationskapande projekt. Brandkåren i Kista har exempelvis varit aktiva i samverkans- och dialogprojektet *Bonnier Hope* tillsammans med Fryshuset, Bonnier, Expressen, polisen, Stockholms stad. Målgruppen är återigen ungdomar och där basketspelande har varit en nyckelaktivitet (Storstockholms brandförsvaret 2017c).

På det regionala planet medverkar SSBF med andra räddningstjänster i ett forum för myndighetsutövning som omfattar tillsyn, sotning och brandskyddskontroll. Bland övriga medverkande återfinns Räddningstjänsten Gotland, Södertörns brandförsvärsförbund, Brandkåren Attunda, Räddningstjänsten Norrtälje, Uppsala brandförsvaret, Räddningstjänsten Enköping Håbo och Räddningstjänsten Sala-Heby. Centrala delar i denna samverkan är att förbättra rättssäkerheten vid myndighetsutövning, samt utforma gemensamma bedömningsnivåer och likvärdiga hanteringsprocesser. För övrigt finns andra exempel på samverkan med enskilda eller andra räddningstjänster. Tillsammans med de andra storstadsförbunden har SSBF exempelvis utformat råd och anvisningar för brandskydd i höga byggnader (Räddningstjänsten Storgöteborg 2017c). Ett annat exempel är att SSBF, Södertörns brandförsvärsförbund, Brandkåren Attunda och Räddningstjänsten Norrtälje kommun samverkar vid planering av infrastruktur, byggnadstekniskt brandskydd och fysisk planering (Storstockholms brandförsvaret 2017c).

2.4.4 Södertörns brandförsvärsförbund

Utmärkande för SBFF är att de har utsedda samordnare som arbetar aktivt med kommunsamverkan. Överlag är dessa personer viktiga inkörspörtar till medlemskommunernas brandförebyggande och trygghetsskapande arbete (Södertörns brandförsvärsförbund 2017). I SBFF:s verksamhetsplan från 2017 är tydligt uppsatta produktionsmål att öka samverkan med medlemskommunerna och med andra förbund i Stockholmsregionen, samt att identifiera aktörer som kan hjälpa till att föra vidare information om brandsäkerhet till enskilda hushåll (Södertörns brandförsvärsförbund 2017). SBFF menar att ett bra samarbete med kommunernas social- och äldreförvaltningar, hemtjänster och fixartjänster är grundläggande för att få en stärkt förmåga och brandskydd i hem där det bor individer med särskilda behov (Södertörns brandförsvärsförbund 2016b). Ett exempel på att SBFF och andra aktörer strävar mot samma mål härrör från Nykvarns kommun. Där har en samverkansöverenskommelse mellan SBFF, kommunen och Polisen mot en ökad trygghet för medborgare tecknats. I praktiken handlar det om att SBFF deltar i trygghetsvandringar och utbildar i brandskydd vid grannsamverkan. En viktig motpart i detta samarbete utgörs av en säkerhetschef som jobbar med brand- och säkerhetsfrågor i Nykvarns kommun (Södertörns brandförsvärsförbund 2016c). Andra exempel finns i kommunerna Nykvarn, Södertälje och Salem där SBFF är en del i konceptet grannsamverkan och tar tillfället i akt att utöka det brottförebyggande arbetet med information om brandskydd och om hur man hanterar en brand i bostad. Ett ytterligare exempel berör medborgarlöften kring ökad trygghet och trafiksäkerhet som polisen (huvudaktör), Huddinge kommun och SBFF arbetat fram. För SBFF handlar det om att träffa ungdomar på olika mötesplatser i Flemingsberg, Vårby och Skogås (Södertörns brandförsvärsförbund 2016c). Från 2015 finns även ett samverkansavtal mellan polisens polisområden SBFF och kommuner som t.ex. Huddinge, Nykvarn och Södertälje för en utökad samverkan mot prioriterade teman som organiserad brottslighet, ungdomskriminalitet och trafiksäkerhet. (SBFF 2017; SBFF 2018-01-26).

2.4.5 Brandkåren Attunda

Attunda deltar i flera nationella projekt som syftar till att minska och bättre förstå orsaker till bostadsbränder, bland annat MSB-projektet *Lärande från bostadsbränder* och forskningsprojektet *Bostadsbränder i storstadsområden*. I likhet med SBFF har BA en aktiv roll i samverkan med medlemskommunerna i frågor som rör kommunikation och information till medborgarna och samhällsplanering. Men även om ämnen som handlar om social hållbarhet, mångfald och jämställdhet (Brandkåren Attunda 2015; Brandkåren Attunda 2016). Samverkan sker på flera nivåer. Distriktschefer träffar olika lokala företrädare (BA 2016-03-09). BA deltar aktivt i medlemskommunernas arbeten med trygghet och säkerhet tillsammans med lokala brottförebyggande rådet, polisen, socialtjänsten, hemtjänsten och skolor. Ett nära samarbete mellan BA, polis, kommun och Fryshusets Lugna Gatan¹⁵ bidrog till att få bukt med en våg av bilbränder i Upplands-Bro kommun under 2016 (Borgman 2017; Brandkåren Attunda 2016). Bilbränderna har dock återkommit under 2017, vilket visar på behovet av kontinuerliga och långsiktiga åtgärder (BA 2018-01-25). Liksom i SBFF finns exempel på formulerade medborgarlöften där BA samverkar med lokalpolisen Järfälla, Stockholms lokaltrafik (SL), Järfälla kommun och andra aktörer för att öka tryggheten för medborgare i och omkring Jakobsbergs pendel- och busstation (Brandkåren Attunda 2017). BA är tydliga med att vissa brandkategorier, särskilt anlagda bränder måste förebyggas i samarbete med socialtjänst, polis, kommun och länsstyrelser (BA 2016-03-09). Denna samverkan kan t.ex. handla om tillsyn av skolor inför skolstart, då risken för anlagda bränder anses vara större. Inom tillsynsverksamheten finns överlag väl etablerade samarbeten med bland annat polisen, kommuner och andra myndigheter. BA deltar dessutom i ovan nämnda regionala samverkansgrupper tillsammans med SSBF, SBFF och Räddningstjänsten Norrtälje för en förbättrad samsyn inom områdena sotning och tillsyn.

2.4.6 Slutsatser samverkan

Nedan följer några centrala slutsatser från ovan genomgång om samverkan. I slutsatserna redovisas även relaterade framgångsfaktorer och brister som framkommit i dialog med och under de workshops som genomförts med räddningstjänstförbunden:

- Intern samverkan mellan olika räddningstjänster och extern samverkan med aktörer utanför räddningstjänsterna är en prioriterad strategi inom alla förbund. Räddningstjänsternas verksamhet och framgångar bygger på välutvecklade samarbetsnätverk både inom och utanför den egna organisationen.
- Alla förbund deltar i olika internationella, nationella, regionala och lokala samarbetsformer. Internationell och nationell samverkan ger möjligheter till kunskapsinhämtning, erfarenhetsutbyten och omvärldsbevakning. Regionala och lokala samarbeten möjliggör, underlättar och effektiviserar det praktiska förebyggande och operativa arbetet. Distrikts- och kommunindelningar möjliggör dessutom snabbare kommunikationsvägar och goda möjligheter till lokalanpassning.
- Alla förbund arbetar mer eller mindre aktivt med olika samverkansformer för att nå målgrupper som riskeras drabbas av bränder och dödsbränder. En strävan är att få vidareinformatörer inom t.ex. äldreomsorg, hemtjänst och hemsjukvård att blir mer aktiva och självgående i arbetet mot att identifiera brandrisker, förbättra och anpassa brandskydd i hemmen. Detta gäller även fastighetsägare. Några identifierade problem utgörs av svårigheter att samverka

¹⁵ Fryshuset Lugna gatan syftar till att stödja och vägleda unga människor i främst socialt utsatta områden (se vidare lugnagatan.fryshuset.se 2017).

med privata aktörer inom hemtjänst- och hemsjukvård, hög omsättning bland vårdpersonal och att nå målgrupper som inte har stöd av kommunen. Ett annat problem är att få dessa professionella aktörer att engagera sig och avsätta tid för förebyggande brandskydd.

- Samverkan med mångkulturella och flerspråkiga brandinspektörer och brandinformatörer har visat sig vara värdefullt. De kan komplettera och nå grupper som förbundens egen personal inte når. Samverkansformerna med brandinformatörer/brandinspektörer och fastighetsägare har stor potential att utvecklas.
- Olika samverkansformer för att informera om brandskydd och förbättra relationer med barn, ungdomar och vuxna samt öka tryggheten i bostadsområden eller på vissa platser förekommer i alla förbund. Förbundens samverkanspartners utgörs framför allt av polis, skola, ambulans, kommuner, stadsdelar, fastighetsägare, vaktbolag, fritidsgårdar, lokaltrafik, länsstyrelser lokala brottsförebyggande råd, POSOM- och SSPF-grupper, m.fl. Samverkan sker ofta genom projekt, exempelvis *Människan bakom uniformen* (MBU), *Räddningstjänsten i samarbete med kidsen* (RISK), *HÅFA i 5:an/Du behövs* eller *Bonnier Hope*. Ett identifierat problem är att driva samverkan och få ihop flera aktörer. Ett annat är att hitta gemensamma intresseområden. Brandskydd kan exempelvis hamna långt ner på prioritetslistan hos flera samarbetsaktörer. Trots uppsatta samverkansformer deltar inte alla aktörer i ovan nämnda projekt.
- Det finns även nackdelar med nära samarbeten som bör lyftas fram. Räddningstjänsten vill inte alltid kopplas ihop med polisen i arbetet mot anlagda bränder. Agg mot polisen riskerar att öka riskerna för räddningstjänstens personal vid insatser och förebyggande arbeten som exempelvis hembesök i vissa utsatta områden. Erfarenheter i form av sabotage, stenkastning och stölder från räddningsfordon finns i alla storstadsområden.
- Samverkan mellan olika räddningstjänster och mellan räddningstjänster och andra myndigheter vid det myndighetsövergripande tillsynsarbetet har stor potential (se även avsnitt 2.3). Det finns redan välutvecklade samarbetsformer som kan utvecklas ännu mer.

2.5 Uppföljning, utvärdering och lärande

Uppföljning och utvärdering av förebyggande aktiviteter liksom lärande är väsentliga delar i räddningstjänstförbundens utveckling.

2.5.1 Räddningstjänsten Syd

Inom RSYD och personal som arbetar med förebyggande brandsäkerhetsarbete finns en stor efterfrågan på utvärderingar och uppföljningar. Detta gäller särskilt riktade kommunikationsinsatser för att öka den enskildes tekniska brandskydd och förmåga att hantera bränder. Företaget *Markör marknad och kommunikation* utförde exempelvis under 2011 och på uppdrag av MSB en utvärdering av hembesöksverksamheten i Malmö, Göteborg och Stockholm (Markör 2012). Utvärderingen visar i viss mån på att hembesöken haft en inverkan på hushållens beteenden och kunskap om brandsäkerhet i och utanför hemmet. Några exempel som lyfts fram handlar om hur man skall agera om trapphuset i ett flerbostadshus är rökfyllt och hur länge man kan vara säker i sitt hem. Besöken ansågs också överlag vara trygghetsskapande (Markör 2012). Några rekommendationer inför en utvecklad utvärderingsmodell handlar om en noggrannare, strukturerad och förbättrad dokumentation, möjligheter att genomföra kvantitativa utvärderingar av hembesök och mätningar mot kontrollgrupper. Dessutom rekommenderas att övergripande målsätt-

ningar, som exempelvis en förbättrad brandsäkerhet hos enskilda (se även MSB 2010), skall kompletteras med operativa mål som handlar om attityder och beteenden före och efter besöket hos både utförare och besökta hushåll (Markör 2012). RSYD efterlyser dock fler och djupare uppföljningar av hembesöken och dess effekter (RSYD 2016-01-13). Detta omfattar även utveckling av effektivare utvärderingsmetoder. Hembesöksverksamheten har även senare utvärderats internt inom RSYD genom intervjuer och en enkät till de som genomförde hembesöken. I utvärderingen framkom synpunkter som t.ex. bristande förståelse och motivation hos utförarna för uppgiften, avsaknad av tekniska hjälpmedel, problem med begränsat fokus på kvalitet och för stor uppmärksamhet på kvantitativa resultat (Olofsson, Wikman Modigh & Bengtsson 2015). I Nordgren m.fl. (2018) utvecklas diskussionen om utvärderingar av RSYDs hembesöksverksamhet.

Efterfrågan om utvärderingar inom RSYD omfattar även tillsyn av flerbostadshus. Enligt RSYD är det svårt att utvärdera om tillsynsverksamheten leder till färre bränder, mindre konsekvenser vid bränder och bättre brandskydd (RSYD 2016-01-13)? Ett sätt att utvärdera effekterna är om det brunnit i ett flerbostadshus och om skadorna är lindriga. Det handlar dock om få fall. Under workshopen med RSYD nämndes en revision av tillsynsverksamheten. En av slutsatserna från denna var att det behövs en förbättrad koppling mellan beslutsfattare inom olika verksamheter och myndigheter. Myndighetsövergripande samarbeten är mycket vanligare idag än för några år sedan. Tillsyn och åtgärder är kostsamt för fastighetsägarna och det är oklart om tillsynsverksamheten leder till färre bränder och minskade konsekvenser vid brand. Under workshopen hänvisade man även till Vancouver där man efter tillsyn och tuffare lagstiftning installerat sprinklers i bostadshus och fått ner dödsbränderna med 69 % (Jelenewicz 2005; RSYD 2016-01-13). I tillsynsmodellen som skall börja utvecklas under 2018 finns utvärdering med som en tydlig del av arbetsprocessen (Willhager m.fl. 2018).

RSYD följer, som delvis nämnts tidigare i rapporten, kontinuerligt upp händelserapporter via verksamhetssystemet Core (Core 2017), och vid bostadsbränder genom återbesök. Dessutom sker det genom införande av information i MSB:s databas och kunskapsbank som syftar till ett ökat Lärande från bostadsbränder (Räddningstjänsten Syd 2015b). Det gäller särskilt bostadsbränder där människor skadas eller dör. Även om det är svårt att kvantitativt utvärdera alla förebyggande insatser, menar RSYD att alla kommunikations- och informationsinsatser som utförts efter kravallerna i Rosengård 2008 och med stenkastning mot räddningstjänstens personal, tillsammans har skapat bättre sociala relationer med den enskilde medborgaren och samhället som helhet (Nilsson & Jensen 2015).

2.5.2 Räddningstjänsten Storgöteborg

Räddningstjänsten Storgöteborgs strategi och olika mål mot att minska antalet och konsekvenserna av bostadsbränder genom stöd till enskilda, skall årligen följas upp genom så kallade indikatorer som kan hämtas från olika informationskällor som händelserapporter, IDA, Dosmo/DUVA och Lärande från bostadsbränder, Daedalus samt från nätverksträffar. Målet "Ingen ska omkomma eller skadas allvarligt till följd av brand" skall t.ex. följas upp genom indikatorer om antalet skadade och omkomna i bostadsbränder. Ett annat exempel är målet att kontinuerligt identifiera målgrupper genom att använda indikationer från projektet *Lärande från bostadsbränder* (Räddningstjänsten Storgöteborg 2017a; 2017b).

Företaget *Markörs* utvärdering av hembesök omfattar som ovan nämnts även verksamheter inom RSG (Markör 2012). En skillnad från RSYD är att hembesöken i RSG utfördes av enbart av projektanställda brandinformatörer som utbildats av räddningstjänsten. Direktbesök till hushåll utfördes främst i bostäder inom bostadskoncernen *Framtiden AB*. Utvärderingen tyder på en positiv kunskapsspridning om information om framförallt brandvarnare till olika hushåll, men

samtidigt på en sämre genomslagskraft om brandsäkerhet överlag än t.ex. i Malmö. Detta på grund av att brandinformatörerna var personer som inte jobbade på räddningstjänsten. Brandinformatörers kunskap stannar ofta vid kunskap om brandskydd som brandvarnare, brandfilt och brandsläckare. Personal från räddningstjänsten har operativa erfarenheter från bränder i bostäder, de kan svara på fler frågor och ser mer till helheten som omfattar t.ex. utrymningsvägar och brandfarligt material i anslutning till bostäderna.

Inom RSG finns en särskild funktion, *Olycksutredning och analys*, som bland annat följer upp händelserapporter, olycksutredningar och analyser. Bland uppgifterna återfinns genomgång av händelserapporter som vid behov återkopplas ut till organisationen (Björnfot 2016; Räddningstjänsten Storgöteborg 2017a; 2017b). Inom RSG finns även särskilda verksamhetsutvecklare för sociala risker som specifikt följer upp sociala risker och anlagda bränder. I RSG genomförs olycksutredningar av alla bostadsbränder där människor omkommit och egen personal skadats. RSG följer även upp bostadsbränder årsvis och delårsvis (RSG 2015-11-24). Uppföljningen bygger på händelserapporterna och omfattar antal bostadsbränder/bränder per område (stadsdel/kommun), fördelning av bränderna mellan småhus och flerbostadshus samt inrapporterade orsaker, omkomna och skadade (Björnfot 2016; Räddningstjänsten Storgöteborg 2017a; 2017b). RSG har även ett internt *Forum för lärande/presentationmöte* i vilket de följer upp och presenterar olycksutredningar. I forumet som arrangeras en till två gånger per år, kan även inbjudna externa aktörer delta. Syftet med forumet är att föra tillbaka analyser, kunskap och öka lärandet hos RSGs personal (Björnfot 2016; Räddningstjänsten Storgöteborg 2017a; 2017b).

En övergripande genomgång och utvärdering av RSGs interna aktiviteter och analyser har utförts. Exempel på aktiviteter är redan nämnda tillsyn, inventering av trähusbebyggelse, information och rådgivning till medborgare och andra aktörer. Flera av de listade aktiviteterna är inriktade mot brandskydd i bostäder. Utvärderingen inkluderar även framgångsfaktorer och brister/förbättringspotential för de olika aktiviteterna (Björnfot 2016).

2.5.3 Storstockholms brandförsvar

Markörs utvärdering av hembesök omfattar även SSBF och det ovan nämnda Järvaprojektet. Liksom RSG använde sig SSBF av externa brandinformatörer. I utvärderingen framkom kritik mot att de brandinformatörer som utbildats av SSBF inte alltid kände sig trygga och att alldeles för få öppnade dörren till sina hem, samt att man inte når ut till de som behöver information om brandskydd. Projektet upplevdes även svårt att utvärdera på grund av avsaknad av systematisk dokumentation (Markör 2012).

Under workshopen med SSBF framgår att det saknas en systematisk utvärdering av bostadsbränder (SSBF 2016-04-18). Det utförs mängder med aktiviteter men utan övergripande uppföljning och utvärdering. Detta hänger även ihop med att SSBF inte prioriterat en satsning på bostadsbränder. Däremot finns övergripande strategier gällande utvärdering, uppföljning och lärande inom organisationen. Utvärdering och forskning pekas ut som en av fyra viktiga strategier för SSBF att reducera bostadsbränders konsekvenser. SSBF lägger även vikt vid att främja en kultur för lärande och att arbeta evidensbaserat. Med det sistnämnda menas att SSBF:s arbetssätt skall utgå från praktiska erfarenheter och resultat från forskning (Storstockholms brandförsvar 2017a). I utvecklingsarbetet ingår att SSBF regelbundet bevakar insatsstatistik och utför behovsriktade analyser. Avvikelse rapporter ger input till hur arbetssättet kan förbättras. Erfarenhetsutbyten med andra räddningstjänster, myndigheter och forskning lyfts fram som väsentliga aktiviteter i lärandeprocessen. I sammanhanget ser SSBF gärna att deras kunskap från uppföljning av olyckor sprids till privata, kommunala och andra offentliga aktörer. Under 2016 initierades en systematisk arbetsprocess för uppföljning och lärande. I detta arbete ingår bland annat hur lärdomar från

händelserapporter och olycksutredningar skall följas upp och tas till vara (Storstockholms brandförsvaret 2017c).

2.5.4 Södertörns brandförsvärsförbund

I SBFF:s styrdokument beskrivs olika former för utvärdering, uppföljning och lärande. Utvärderingar av insatser till bostadsbränder dokumenteras i händelserapporter, som granskas efter ca två veckor efter varje insats. Viktig kunskap och lärande från insatserna och utvärderingarna skall föras tillbaka till organisationen. Det finns dessutom uppsatta mål om olycksutredningar vid insatser med rök- eller brandspridning. SBFF har som mål att utreda minst 80 % av dessa insatser. SBFF har även tagit fasta på att sprida goda exempel på insatser i organisationen (Södertörns brandförsvärsförbund 2016b). SBFF ser sig som en lärande organisation med kontinuerliga uppföljningar. Detta illustreras i 2016 års verksamhetsplan med stöd av amerikanen *W. Edwards Demings* vedertagna PDSA -cykel för systematiskt lärande utifrån egna idéer i en organisation.¹⁶ Intranätet och målandikatorer lyfts fram som viktiga verktyg för uppföljning av arbetsplaner och verksamhetsplaner. Den stora satsningen på brand i bostad och hembesök har medfört krav på både kvalitativ och kvantitativ uppföljning och utvärdering. Exempelvis granskas och mäts förändringar i statistiken över bostadsbränder. SBFF:s effektmål att "Öka individens kunskap om att förebygga brand i bostaden" mäts genom hur bostadsbränderna förändras över tid. Effektmålet att " Öka individens förmåga att agera vid brand i hemmiljön" mäts genom de skadebegränsande åtgärder som är utförda innan personal från räddningstjänsten kommer till platsen i samband med händelse (Södertörns brandförsvärsförbund 2017: 10). Hembesöksverksamheten som pågått under hösten 2017 kommer även att utvärderas i organisationen. I utvärderingen berörs allt ifrån bemötande från hushållen, problem vid utförandet och hur brandstyrkorna uppfattat arbetet.

2.5.5 Brandkåren Attunda

BA följer i enlighet med Lagen om skydd mot olyckor upp insatserna genom olycksutvärderingar. Om olycksutredningarna uppfyller särskilda kriterier genomförs även egna utredningar (Brandkåren Attunda 2016). Lärande från egna erfarenheter och omvärlden lyfts fram som en viktig del av verksamheten. Under 2016 har BA satsat på en samordnartjänst för lärande efter insats (BA 2016-03-09). Förutom utifrån egna insatser skall lärandet inom BA:s organisation genereras genom omvärldsbevakning, studier av allvarliga olyckor utanför BA:s upptagningsområde, studier av befintliga och nya risker samt lärande genom statistikuppföljningar. I handlingsplanen för 2016-2019 redovisas en övergripande process över systematiskt lärande, vilket teoretiskt innebär att en lärande organisation skapas genom fokus på tolkning, analys, prioritering och spridning. Åtgärder och implementering av ny kunskap bygger i stort tidigare erfarenheter, som t.ex. insatser vid bränder och olyckor (Brandkåren Attunda 2015). De åtgärder som beslutas om kan beröra anställda personer, den teknik som används eller hela organisationen. Ansatsen för den organisationsutveckling BA använder sig utgörs av *MTO*, vilket står för människa, teknik och organisation. Ett prioriterat förändringsarbete inom BA omfattar bland annat beteenden och attityder inom den egna organisationen (Brandkåren Attunda 2015).

2.5.6 Slutsatser uppföljning, utvärdering och lärande

Nedan följer några centrala slutsatser från ovan genomgång om uppföljning, utvärdering och lärande. I slutsatserna redovisas även relaterade framgångsfaktorer och brister som framkommit i dialog med och under de workshops som genomförts med räddningstjänstförbunden:

¹⁶ PDSA står för *Plan-Do-Study-Act* (se Deming 2000).

- Systematiska utvärderingar och uppföljningar av insats- och händelserapporter är relativt vanliga i förbunden. Uppföljningar kan ske vecko- eller månadsvis och finnas med i delårs- och årsrapporter.
- Systematiska utvärderingar och uppföljningar av olika förebyggande insatser är mindre vanligt förekommande. Dessa är ofta kopplade till särskilda projekt och satsningar.
- Utförda utvärderingar av flera förbunds hembesöksverksamhet lyfter fram både framgångsfaktorer och brister. Till framgångarna hör ökad kunskap om agerande vid brand i bostad och tekniskt brandskydd, ökad trygghet för vissa medborgare, utbildning och användning av brandinformatörer. Till de negativa erfarenheterna kan nämnas otrygghet bland de som utför hembesöken, få öppnade dörrar och begränsad expertkunskap när brandinformatörer används istället för räddningstjänsternas egen personal. För en djupare genomgång av hembesöksverksamheten hänvisas till en separat rapport i denna rapportserie om bostadsbränder i storstadsområden (se Nordgren m.fl. 2018).
- Räddningstjänstförbunden upplever sig som lärande organisationer med en bred repertoar av förebyggande insatser mot brand i bostad. Dock upplevs helheten som svår att utvärdera och personalen upplever osäkerhet om brandsäkerhetsarbetets effekter. Det saknas metoder för löpande utvärderingar. Det saknas även utvärderingar om effektiviteten i sociala media och webbplattformar.
- Ett problem är att dokumentationen av förebyggande insatser varierar, är bristfällig och fragmenterad, t.ex. genom att pärmar är utspridda på olika stationer eller att dokumentation sker i olika system. Det saknas även välutvecklade och helhetliga tekniska stöd för dokumentation.
- En översyn av utförda aktiviteter från exempelvis RSG visar att det saknats en samordnande funktion gällande det förebyggande arbetet med av brand i bostad. Utbyten av erfarenheter mellan lag, stationer, enheter och distrikt har under lång tid varit sporadiska och ostrukturerade (Björnfot 2016). Denna splittring gällande utvärdering och uppföljning av bostadsbränder bekräftas även i de andra förbunden. Inom RSG väljer man att inom 2018 tillsätta en verksamhetsutvecklare mot brand i bostad som skall leda arbetet med den nya strategin mot att minska antalet och konsekvenserna av bostadsbränder (Räddningstjänsten Storgöteborg 2017a; 2017b).
- Framgångsfaktorer för ett systematiskt och organisatoriskt lärande är att nyttja en organisationsövergripande funktion/enhet som ständigt arbetar med utvärderingar och uppföljningar av t.ex. händelserapporter, olycksutredningar och analys av statistik. Lärdomarna från detta arbete bör föras tillbaka till organisationen, t.ex. genom rutinemässiga möten och återkopplingar till chefsfunktioner och övriga anställda. I RSG finns en liknande funktion i form av olycksutredning och analys. Identifierade brister är att olycksutredningar kan bli för omfattande och ställa för stora krav på kompetens samt dra ut på tiden. Olycksutredningar vid bostadsbränder bör även inbegripa andra bränder än dödsbränder. De bör även finnas en tydligare koppling mellan utförda analyser och de aktiviteter som utförs (Björnfot 2016; RSG 2018-01-26).

- Ett framgångsrikt brandsäkerhetsarbete och lärande inom räddningstjänsten bör också innehålla goda exempel från insatser och förebyggande aktiviteter samt omfatta aspekter som social hållbarhet, mångfald, jämställdhet, beteenden och attityder.

2.6 Slutsatser brandsäkerhetsarbete i storstadsområden

I detta kapitel presenterades en tematisk översikt över det brandsäkerhets- och förebyggande arbete mot främst brand i bostad som genomförts inom de räddningstjänstförbund, och storstadsområden som ingår i studien Bostadsbränder i storstadsområden. Kapitlet skall sammanfattningsvis besvara frågan om hur brandsäkerhetsarbetet bedrivs och utvärderas i de olika storstadsområdena? Nedan följer kapitlets centrala slutsatser utifrån fem redovisade teman.

2.6.1 Övergripande mål och strategier

Räddningstjänstförbundens övergripande mål och strategier för att arbeta förebyggande med brandsäkerhet och mot brand i bostad utgår i stort från den nationella visionen "att ingen skall behöva omkomma eller skadas allvarligt till följd av en brand". Några förbund ser förebyggande av brand i bostad som en väsentlig del i det olycksförebyggande arbetet utifrån Lagen om skydd mot olyckor (LSO 2003:778). Andra förbund ser dessutom det förebygganderarbetet som ett särskilt prioriterat arbetsområde. Faktorer som tillgång till resurser, uppdelning i olika distrikt och folkmängd påverkar förbundens möjligheter att arbeta förebyggande mot brand i bostad och mot den enskilde medborgaren. De finns även en ökad medvetenhet och önskan att prioritera riskgrupper och särskilda områden. Riktad information och samverkan med andra aktörer är centralt förbundens brandsäkerhetsarbete. Några identifierade problem är otydlig definition av brand i bostad och vag lagstiftning om krav på grundläggande brandskydd i hem. Förbunden försöker motverka problemen på olika vis. RSG utgör ett exempel på förbund som aktivt försöker definiera olika boendeformer för att lättare kunna genomföra anpassade åtgärder och uppföljningar efter brand i bostad.

2.6.2 Information, kommunikation och utbildning

Räddningstjänstförbundens informations- och utbildningsinsatser mot brand i bostad omfattar en mängd aktiviteter. Allt ifrån evenemang, kampanjer, mässor, möten med fastighetsägare samt hembesök. Trots den stora bredden i de aktiviteter som utförs, finns en grundläggande problematik i att hitta och informera/utbilda riskgrupper och dess anhöriga. Bland de prioriterade samhällsgrupperna återfinns de med särskilda hjälpbehov i sina hem, äldre, barn, ungdomar, unga vuxna, nyanlända och studenter. Alla förbund satsar stora resurser på att informera barn, ungdomar och vuxna, särskilt i socioekonomiskt utsatta områden och skolor. Aktiviteterna är ofta kopplade till projekt som t.ex. HÄFA i 5:an/Du behövs.¹⁷ Människan bakom uniformen (MBU) eller olika idrottsevenemang. De flesta förbunden har erfarenhet av att använda sig av utbildade informatörer/instruktörer som kan hjälpa till att sprida kunskap om brandskydd och beteenden vid brand direkt till enskilda, hushåll, skolor och andra samhällsgrupper. Det finns dock en osäkerhet hos räddningstjänsterna om informatörerna når ut och om lämpliga åtgärder vidtas för exempelvis förbättrat brandskydd i hemmen. Förbunden är även aktiva via flerspråkiga websidor och sociala mediekkanaler. Identifierade problem handlar om kvalitetssäkring av informationsmaterial och om att hålla både interna och externa informationskanaler levande. Film upplevs som ett effektivt och enkelt sätt att informera om brandskydd och hur man skall bete sig vid brand.

¹⁷ Händelse Förebyggande Arbete vänder sig bl.a. till skolungdomar och startades efter Backabranden i Göteborg 1998.

2.6.3 Tillsyn

Tillsyn av bostäder och framförallt flerbostadshus är vanligt förekommande i de olika förbunden. Fokus läggs på att inspektera gemensamhetsutrymmen som exempelvis vindar, trappuppgångar och källare. Att stödja fastighetsägare bedöms som en framgångsfaktor för ett förbättrat brandskydd i flerbostadshus. Tillsyn och inventering av radhus bedöms vara särskilt prioriterat eftersom bränder i radhus med bristande brandskydd har lett till stora konsekvenser. Identifierade problem är att systematisk tillsynsverksamhet som inkluderar bland annat inventering, kontroll, uppföljning av åtgärder och dokumentation kräver omfattande engagemang och resurser. Tillsynsobjekten är överlag alldeles för många och komplexa för befintliga styrkor och tillsynsför rättare. En översyn av tillsynsverksamheten med syfte att välja ut och prioritera de mest utsatta objekten genomförs i bland annat Räddningstjänsten Syd och Storstockholms brandförsvaret under 2017-2018. Översynen omfattar även bedömningsgrunder för urval av objekt samt hur resultatet skall kommuniceras till ägare av objekt eller ansvarig för berörd verksamhet. I förbunden finns även upparbetade rutiner för tillsyn av flyktingförläggningar och tillfälliga boenden. Myndighetsövergripande tillsyn är starkt prioriterat och bedöms ha stor utvecklingspotential.

2.6.4 Samverkan

Samverkan internt mellan distrikt och externt med andra samhällsaktörer underlättar förbundens brandsäkerhetsarbete, kunskapsinhämtning och erfarenhetsutbyten. Alla förbund medverkar i olika internationella, nationella, regionala och lokala samarbetsformer och nätverk mot brand i bostad. Samarbetsformer för att nå målgrupper med större risker att drabbas av bränder och dödsbränder bedöms vara särskilt viktiga. Här ser gärna räddningstjänsterna att vidareinformatörer som t.ex. kommuner, hemtjänst, hemsjukvård m.fl. ökar sin kompetens och självständighet för att identifiera brandrisker samt att hjälpa till med att förbättra och anpassa brandskydd i hem där det bor vårdtagare med särskilda behov. Vidareinformatörer kan dock ha svårigheter att upprätthålla brandförebyggande kompetens och utförande på grund av hög omsättning av personal, bristande engagemang och pressade tidsscheman. Förbunden upplever även svårigheter att nå ut till och samverka med privata aktörer. Brandskydds- och trygghetskapande samverkansformer inriktas ofta mot barn, ungdomar och unga vuxna. De inriktas även mot vissa verksamheter, platser och områden i storstäderna. Förbundens lokala samverkanspartners utgörs framför allt av polis, skola, ambulans, kommuner, stadsdelar, fastighetsägare, vaktbolag, fritidsgårdar, lokaltrafik, länsstyrelser, lokala brottsförebyggande råd, POSOM¹⁸- och SSPF-grupper¹⁹. Samverkan i projektform är vanliga. Några exempel som redan nämnts är Människan bakom uniformen (MBU), HÄFA i 5:an/Du behövs samt i Malmö ett projekt som vänder sig till ungdomar - Räddningstjänsten i samarbete med kidsen (RISK). Upplevda problem är att driva och upprätthålla samverkan över tid och att få ihop flera centrala aktörer samt att hitta gemensamma intresseområden. Brandskydd prioriteras inte hos alla samverkansaktörer. Det kan även finnas risker med samarbeten. Samverkan med polis i socialt utsatta områden kan öka riskerna att utsättas för aggressioner, sabotage, stenkastning och stölder från räddningstjänstfordon vid insatser och förebyggande arbete. Samtidigt är räddningstjänsterna beroende av polis för att säkra tryggheten i vissa situationer. En utvecklad samverkan med andra aktörer kring tillsyn som myndighetsutövning har blivit en väsentligare del av förbundens verksamhet för att komma åt affärsverksamheter, anläggningar och objekt med stora brister i brandskydd.

¹⁸ Psykiskt och socialt omhändertagande vid stora olyckor och katastrofer. Krisgrupp som arbetar med akut krisstöd och krisbearbetning

¹⁹ Skola, socialtjänst, polis och fritid.

2.6.5 Uppföljning, utvärdering och lärande

Alla räddningstjänstförbund följer upp, utvärderar och arbetar med lärande i någon form. Utvärderingar och uppföljningar är dock ofta kopplade till särskilda projekt och enskilda initiativ. Oftast saknas mer systematiska och holistiska arbetssätt kring utvärdering och lärande. Ett annat problem hos räddningstjänsterna gäller brister på rutiner, enhetliga tekniska stöd och system för dokumentation av brandsäkerhetsarbetet. Dokumentationen kan vara bristfällig, finnas i både i digitala verksamhetssystem eller i papperspärmar spridda på olika stationer. Dessutom sker sällan utbyten mellan lag, stationer eller distrikt gällande erfarenheter av exempelvis förebyggande insatser. Framgångsfaktorer kan vara att centralisera en funktion eller enhet som har ansvar för planering och uppföljning och som aktivt arbetar med utvärderingar, uppföljningar av t.ex. händelserapporter, olycksutredningar och analys av statistik. Enheten eller funktionen bör även verka för ett lärande genom att återkoppla lämplig information till organisationen. Olycksutredningar av dödsbränder och allvarliga bränder genomförs i alla förbund. Identifierade brister är att de ofta blir för omfattande och ställer stora krav på kompetens samt är tidskrävande. En viktig synpunkt som framförts är att olycksutredningar vid bostadsbränder även bör inbegripa andra bränder än dödsbränder. Ett framgångsrikt brandsäkerhetsarbete och lärande inom räddningstjänsten bör också innehålla goda exempel från räddningstjänstinsatser och förebyggande aktiviteter samt omfatta aspekter som social hållbarhet, mångfald, jämställdhet, beteenden och attityder.

3. Områdesbaserat och systematiskt brandskyddsarbete i storstadsområden

3.1 Skillnader mellan bostadsområden

Detta avslutande kapitel anknyter till forskningsfrågan *Hur ett förebyggande brandsäkerhetsarbete kan utformas i storstadsområden* genom att föreslå och beskriva ett arbetssätt för ett mer områdesbaserat och systematiskt brandskyddsarbete i storstadsområden. Genomgången av de olika räddningstjänstförbundens förebyggande arbeten i kapitel 2 visar på att det genomförs både generella och specifika åtgärder för att minska antalet bränder och begränsa brändernas konsekvenser när de uppstår. För att nå olika målgrupper, fysiska objekt och bostadsområden bedrivs olika typer av aktiviteter som t.ex. hembesök, riktade kampanjer, tillsyn och trygghets- och trygghetsprojekt. Som andra delstudier inom detta projekt också visar, varierar förhållandena i olika bostadsområden. Det kan handla om stora skillnader avseende antalet bostadsbränder som föranleder räddningstjänstinsats, samt vilken typ av brand som uppstår (Guldåker m.fl. 2018). Skillnaderna kan till stor del förklaras av olikheter i levnadsvillkor (Nilsson m.fl. 2018). Olika individuella, strukturella och områdesbaserade faktorer inverkar således på boendes brandskyddsförmåga och bostäder sett som brandriskmiljöer (Hallin m.fl. 2018). Förutsättningarna ser helt enkelt olika ut beroende på bostadsområde, boendeförhållanden och socioekonomiska förutsättningar. Förutom de generella åtgärder som vidtas samt de mer målgruppsinriktade insatserna som redan bedrivs föreslås ett arbetssätt mot ett områdesbaserat och systematiskt brandskyddsarbete. Arbetssättet föreslås innehålla olika ställningstaganden och aktiviteter som *brandskyddsarbete för både generella och specifika målgrupper, urval av områden, skapande av områdesprofiler, områdesanalyser, skapande av handlingsplan och utvärdering*.

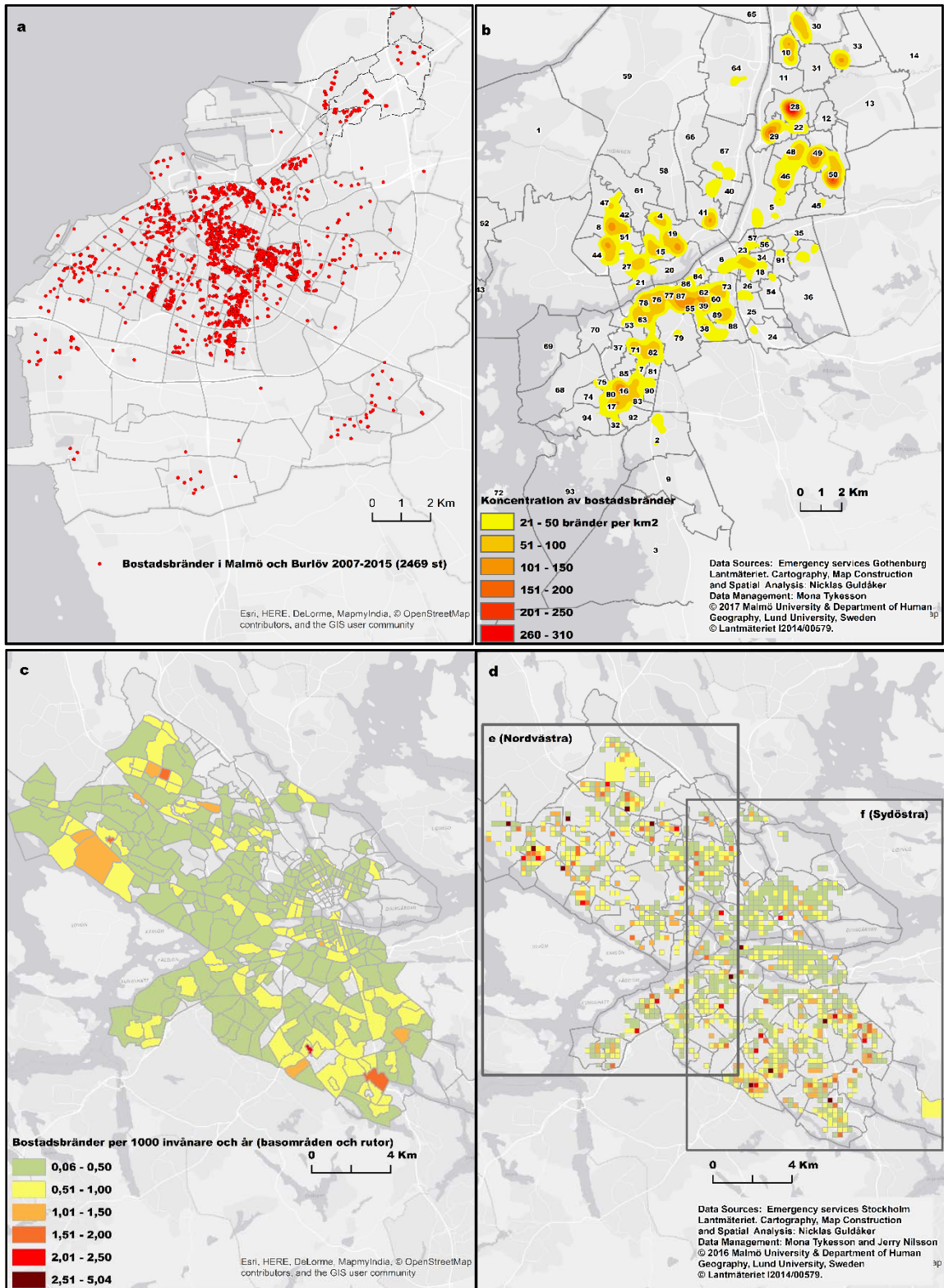
3.2 Brandskyddsarbete för generella och specifika målgrupper

Brandskyddsarbete kan inriktas mot hela befolkningen, vissa grupper, byggnadstyper eller områden där det finns en förhöjd sannolikhet för brand samt specifika individer eller miljöer där risken är stor för att en brand skall uppstå samt att konsekvenserna vid brand riskerar att bli omfattande. Generell information om oavsiktliga bostadsbränder i form av exempelvis köksbränder eller oaktsamhet med levande ljus kan riktas mot hela befolkningen, t.ex. genom informationskampanjer och hembesök. Det gäller även behovet av att kontrollera förekomsten av brandvarnare. Detta kan ske i aktiv samverkan med framför allt fastighetsägare. I de områden där det finns förhöjd risk för anlagda bränder bör särskilda insatser sättas in. Det kan handla om att kontrollera kringområden runt bostadshus och gemensamhetsutrymmen i flerbostadshus. Slutligen bör individanpassat brandskydd införas för individer med särskilda behov oavsett i vilken typ av bostadsområde de bor i. För att identifiera dessa individer är det viktigt att ta hjälp av vidareinformanter i t.ex. hemtjänst och hemsjukvård och andra aktörer (se avsnitt 2.4 och 2.5).

3.3 Urval

Beroende på problembild bör olika strategier utvecklas baserat på ett bostadsområdes brandhistorik och sociala levnadsvillkor. En utgångspunkt kan vara att utgå från antalet bränder som inträffat i olika delområden under en tioårsperiod i kombination med socio-ekonomisk data som inkomst, utbildning och förvärvsfrekvens samt boendeform (se Nilsson m.fl. 2018). En första utgångspunkt kan vara att särskilt rikta in sig på de områden som har en hög brandproblematik. Som stöd i denna urvalsprocess föreslås olika GIS-baserade metoder, analyser och kartvisualiseringar. I Guldåker m.fl. (2018) presenteras olika GIS-baserade metoder i olika geografiska skalor för att identifiera områden med höga andelar bostadsbränder alternativt höga andelar anlagda, oavsiktliga och tekniska bostadsbränder. Räddningstjänster kan antingen göra urval av områden

utifrån bränders precisa placeringar (se t.ex. punktkarta a över Malmö i figur 2). De centrala delarna av Malmö förefaller vara mest klustrade. Ett annat sätt är att välja ut områden utifrån koncentrationer av bränder per yta (se t.ex. värmekarta b över Göteborg i figur 2). I detta fall är områden både i norra och centrala Göteborg intressanta urval. I många fall vill man göra ett urval av bostadsområden med hänsyn till befolkningens koncentrationer (grundtesen är att det brinner mer där det bor många människor). I basområdeskartan (korpletkarta c) över Solna, Stockholm och Sundbyberg i figur 2 finns intressanta områden i med högre andel bostadsbränder per 1 000 invånare både i de nordvästra och sydöstra delarna av Stockholm. I den mer detaljerade karta d i figur 2 åskådliggörs rutor med högre antal bostadsbränder per 1 000 invånare lite varstans. Urvalet av bostadsområden kan med andra ord bli mer geografiskt specifikt och avgränsat. GIS-metoderna och visualiseringarna ger förbunden databaserade och analytiska motiv till att utföra riktade brandskyddsarbeten i form av t.ex. informationskampanjer eller hembesök mot vissa bostadsområden. Områdesprofiler kan vidare hjälpa till att förstå bakomliggande trender och orsaker.



Figur 2. Exempel på GIS-baserade metoder och visualisering av bostadsbränder för urval av områden. Punktkarta a visar bostadsbrändernas placering i Malmö under åren 2007-2015. Värmekarta b åskådliggör koncentrationer av bostadsbränder i Göteborg och per km² för samma period. Koropletkarta c visar bostadsbränderna per 1 000 invånare och år för perioden i olika basområden i Solna, Stockholm och Sundbyberg. Koropletkarta c och särskilt rutkarta d ger ett databaserat och analytiskt stöd till Storstockholms brandförsvaret att rikta sitt systematiska brandskyddsarbete mot vissa bostadsområden i de tre stockholmskommunerna (Se även Guldåker m.fl. 2018).

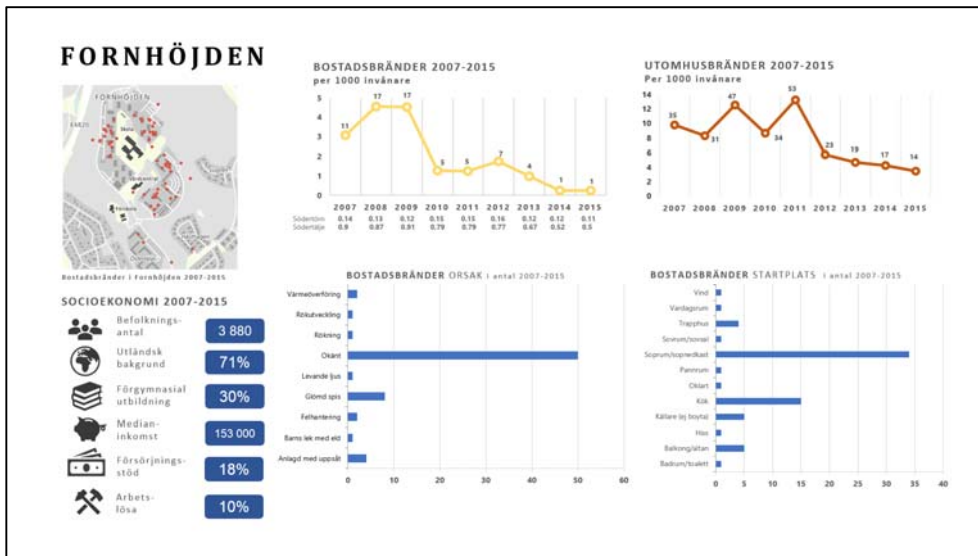
3.4 Områdesprofil

Eftersom varje bostadsområde skiljer sig åt avseende brandförekomst, befolkning, levnadsvillkor och boendeform är det lämpligt att ställa samman en områdesprofil för de områden som räddningstjänsten avser att arbeta mer fokuserat mot. En sådan bör omfatta brandutveckling över tid, olika brandtyper, brandorsaker, startutrymmen samt socioekonomisk data. I figur 3 och 4 redovisas förslag på områdesprofiler för två bostadsområden inom Södertörns brandförsvarsförbund. På sikt bör denna typ av sammanställningar kunna tas fram baserat på de geografiska informationssystem som används inom räddningstjänsten samt de geografiska metoder och visualiseringar som beskrivits ovan. Områdesprofilernas stora variation av information över tid och rum ger räddningstjänsterna ytterligare stöd vid urval av områden samt upprättande av olika strategier för ett mer riktat brandsäkerhetsarbete till olika områden. Specificeringen av t.ex. typer av bostadsbränder och orsaker till bränder ger värdefull input till vilka förebyggande insatser som skall göras. I områdesexemplet i figur 3 förefaller bostadsbränder i soprum i flerbostadshus i mer tätbebyggda områden ha varit ett stort problem, även om antalet bostadsbränder och utomhusbränder avtagit under perioden mellan 2007-2015. Förebyggande insatser mot områdets gemensamhetsutrymmen i kombination med ett breddat trygghetsarbete kan vara en väg att minska risken för liknande bränder där orsaken i flera fall troligen varit anlagd brand.²⁰ När det gäller områdesexemplet i figur 4 förefaller skorstensbränder vara en större problematik. Det förebyggande brandskyddsarbetet bör här riktas mot enskilda bostäder i glesbygd. Att vara aktiv inom t.ex. grannskapssamverkan och förbättrad tillsyn hos villaägare kan vara två viktiga förebyggande insatser för räddningstjänsterna (se kapitel 2). Särskilda informationskampanjer i samband med kallare perioder under året är också att föredra. Skorstensbränderna tenderar öka proportionellt med kallare år (Se Guldåker m.fl. 2018). Förebyggande insatser mot att minska köksbränder gäller som regel för alla områden, vilket även dessa två områdesprofiler visar. Det kan dock vara av vikt att fördjupa områdesanalysen och även titta på t.ex. statistiska samband mellan brandförekomst och olika typer av sociala variabler.

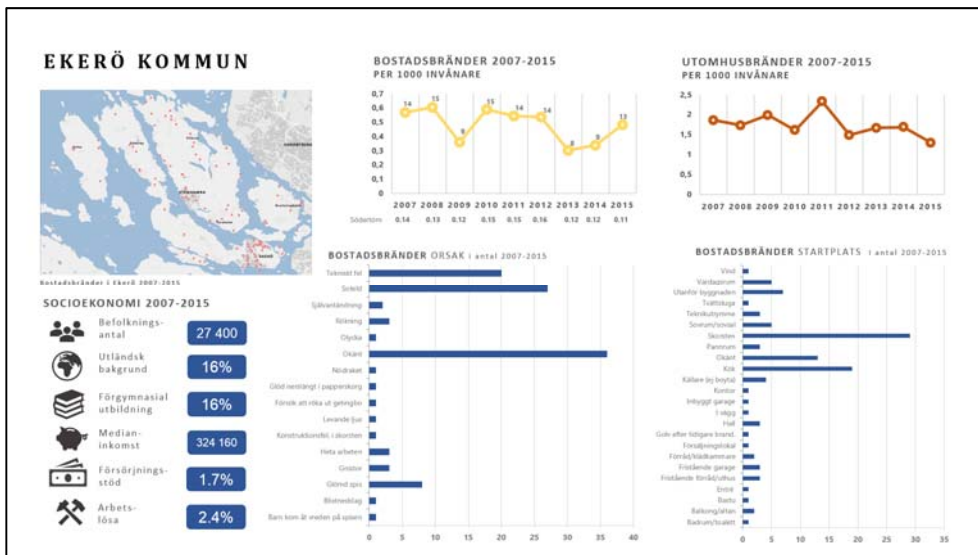
3.5 Områdesanalys

Mot bakgrund av den brand- och socioekonomisk data som tas fram för respektive område analyseras behovet och inriktningen av det förebyggande arbetet. Särskilt viktigt är det att göra en noggrann orsaksanalys av varför det uppstår anlagda bränder och var, vilken typ av oavsiktliga bränder som är vanligast förekommande, om det är många soteldsbränder osv. Här är det viktigt att analysen tar hänsyn till de startutrymmen som anges i händelserapporterna för att kunna göra en så noggrann analys som möjligt.

²⁰ Södertörns brandförsvarsförbund har under den första delen av den studerade perioden 2007-2015 kategoriserat ovanligt många bostadsbränder som okända. Rutinerna har ändrats och förbättrats under den senare delen av perioden (se Guldåker m.fl. 2018).



Figur 3. Områdesprofil för ett bostadsområde med främst flerfamiljshus inom Södertörns brandförsvarsförbund.



Figur 4. Områdesprofil för ett bostadsområde med främst småhus inom Södertörns brandförsvarsförbund.

3.6 Handlingsplan

Baserat på geografiska mönster, områdesprofiler och orsaksanalysen tas en handlingsplan fram. Den skall bestämma vilka aktiviteter som skall göras i bostadsområdet. Om det förekommer många anlagda bränder bör en särskild satsning göras tillsammans med fastighetsägarna och i den mån det är möjligt med de boende. Om det är en heterogen och flerspråkig befolkning bör information gå ut på svenska i kombination med de dominerande språken i bostadsområdet. Här har exempelvis samverkan med flerspråkiga brandinspektörer och brandinformatörer visat sig vara en god strategi för att nå ut till olika befolkningsgrupper (se avsnitt 2.4). Om räddningstjänsten bedömer att brandskyddsförmågan är låg bör en särskild strategi utvecklas för att höja denna. Det kan ske genom hembesök av räddningstjänsten eller fastighetsägarens personal eller genom särskilda utbildningsinsatser eller brandsäkerhets- och trygghetsskapande projekt. Fastighetsägaren kan även ta upp grundläggande brandskydd vid inflyttning och informera om brandvarnare och brandfilt. Om räddningstjänsten tar initiativ till hembesöksverksamheten är det viktigt att den utformas i samverkan med fastighetsägarna. På så sätt kan även deras systematiska

brandskyddsarbete utvecklas och brandskyddsförmågan höjas hos de anställda. Förutom samverkan med fastighetsägare bör även handlingsplanen öppna upp för nära samarbeten med centrala aktörer som t.ex. polis, skola, ambulans, kommuner, stadsdelar, vaktbolag, fritidsgårdar, lokaltrafik, länsstyrelser, lokala brottsförebyggande råd, POSOM - och SSPF-grupper (se avsnitt 2.4 och 2.6.4).

3.7 Utvärdering

Efter att aktiviteter genomförts enligt handlingsplanen bör de utvärderas. Detta kan ske genom att förväntade effekter på kort och lång sikt bedöms, samt en bedömning varför utfallet blev som det blev. Även en ekonomisk utvärdering kan göras. Fastighetsägaren kan bedöma kostnader för brandskyddsarbetet i relation till möjliga skadekostnader. Gamla och nya samverkansaktörers roller kan analyseras. Även försäkringsbolag bör vara intresserade av en sådan utvärdering. I enlighet med genomgången i kapitel 2 och avsnitt 2.5 är det viktigt att enskilda delar och helheten i det förebyggande brandskyddsarbetet dokumenteras i vedertagna system och återkopplas till räddningstjänstens organisation. Ett framgångsrikt brandsäkerhetsarbete inom räddningstjänsten bör även upprätthålla särskilda funktioner som arbetar med lärande och utvärdering samt att brandsäkerhetsarbetet beaktar aspekter som social hållbarhet, mångfald, jämställdhet, beteenden och attityder.

I bilaga 3 presenteras en mall för problembeskrivning, orsaksanalys, handlingsplan och utvärdering.

Referenser

- Ahlenbäck, J. & Axelsson, E. (2015) *Extrem brandbelastning i bostadsmiljö*. Brandteknik. Lunds tekniska högskola Lunds universitet Report 5483.
- Alsterlind (2014) *Räddningstjänsten Storgöteborgs arbete mot anlagda skolbränder och social oro, Göteborgs Stad*. Räddningstjänsten Storgöteborg. Diarie 0529/13. <http://www.rsgbg.se/globalassets/dokument/foretag-och-organsiationer/skola/information-om-rsgs-sociala-brandpreventiva-arbete-goteborgs-stad.pdf> Hämtad 2017-12-15.
- Willhager, V. Backman, E., Björkman, P., Persson, D., Persson, J., Skar-Olsen, H. (2018). *Slutrapport Utvecklingsuppdrag – Räddningstjänsten syd. Tillsyn*. Version 1. Antagen 2018-01-23.
- Bergling, M (2017) Höjd brandsäkerhet i Husby. Hem& Hyra. Publicerad 2017-09-11.
- Björnfot, J. (2016) *RSG:s strategi för arbetet med att minska antalet bostadsbränder och konsekvenserna av bostadsbränder, genom stöd till enskilda – ett arbetsdokument*. Räddningstjänsten Storgöteborg
- Borgman, N. (2017) Så fick Upplands-Bro stopp på bilbränderna. Brandsäkert Publicerad 15 februari 2017. <https://www.xn--brandskert-v5a.se/2017/0215/s%C3%A5-fick-upplands-bro-stopp-p%C3%A5-bilbr%C3%A4nderna> Hämtad 2017-12-18.
- Brandkåren-attunda (2017) <https://www.brandkaren-attunda.se/> Hämtad 2017-12-09.
- Brandkåren Attunda (2015) Handlingsprogram Brandkåren Attunda för perioden 2016-2019. Dnr 2015-35. <https://www.brandkaren-attunda.se/media/1401/handlingsprogram-2016-2019.pdf> Hämtad 2017-12-09.
- Brandkåren Attunda (2016) Verksamhetsplan och internbudget 2017. Dnr 2016-85 <https://www.brandkaren-attunda.se/media/1963/verksamhetsplan-och-internbudget-2017.pdf> Hämtad 2017-12-10.
- Brandkåren Attunda (2017a) Brandkåren Attundas Årsredovisning 2016. Dnr 2017-08. <https://www.brandkaren-attunda.se/media/2052/arsredovisning-2016-uppslag.pdf> Hämtad 2017-12-10.
- Brandkåren Attunda (2017b) Brandkåren Attunda informerar. Informationsbroschyr. <https://www.brandkaren-attunda.se/media/1144/informationsblad-brandskydd-i-radhus.pdf> Hämtad 2017-12-14.
- Core (2017). Verksamhetssystemet Core. <https://sokigo.com/vara-produkter/core/> Hämtad 2017-12-09.
- Deming, W. E. (2000). *Out of the crisis*. Cambridge, Mass.: MIT Press.
- Daedalos (2017). *IKAROS Daedalos IT-stöd för räddningstjänst*. www.daedalos.org Hämtad 2017-08-03.
- Framtiden (2017). <http://framtiden.se/om-framtiden-koncernen/> Hämtad 2017-12-13.
- Fredholm, L. (2014). *Innovativ lösning stoppade storbrand*. BrandSäkert nr 6. Brandskyddsföreningen.
- Guldåker, N., Tykesson, M., Hallin P.O. & Nilsson, J. (2018). Rumsliga skillnader i den socialt fragmenterade staden. Rapport 3 i serien Bostadsbränder i storstadsområden (BIS). Malmö Universitet och Lunds Universitet.
- Gustafsson, K. (2017) *Människan bakom uniformen*. <http://www.stockholmdirekt.se/nyheter/manniskan-bakom-uniformen/repdpnqdq!yuVK2TiNANgnW9jUdfv7ug/> Publicerad 2017-04-29. Hämtad 2017-12-13.
- Hallin, P-O., Guldåker, N., Tykesson, M. och Nilsson, J. (2017). Bostadsbränder i storstadsområden – teoretiska utgångspunkter. Rapport 2 i serien Bostadsbränder i storstadsområden (BIS), Malmö Högskola och Lunds Universitet.

Jelenewicz, C. (2005) "What Have We Learned About the Benefits and Costs of Residential Fire Sprinkler Legislation?" *Fire Protection Engineering*, No. 25, 2005, pp. 34–39.

Lega Online (2017) <http://www.multinet.se/bokningssystem-uthyrningssystem/> Hämtad 2017-12-13.

Lindgren, S-E., Björk, Mi., Ekbrand, H., Persson S. och Uhnoo, S. (2013) Barn/ungdomar som anlägger brand – orsaker och motåtgärder. Slutrapport. Institutionen för sociologi och arbetsvetenskap, Göteborgs universitet. Brandforsk särskild satsning mot Anlagd brand.

Lugnagatan.fryshuset.se (2017) <http://lugnagatan.fryshuset.se/> Hämtad 2017-12-18.

Malmö Stad (2016) Lärdomar från Områdesprogram för ett socialt hållbart Malmö. Nu lyfter vi Malmö. <http://malmo.se/download/18.6fb145de1521ab79c0a30f8f/1455269379023/L%C3%A4rdomar+fr%C3%A5n+Omr%C3%A5desprogram+f%C3%B6r+ett+socialt+h%C3%A5llbart+Malm%C3%B6.pdf> Hämtad 2016-08-04.

Malmö Stad (2017) Fokuserat tillsynsarbete 2017. Projektet tryggare Malmö. Malmö stad, Miljöförvaltningen. Rapport nr 9/2017.

Markör (2012) *Rapport: Utvärdering av hembesök och uppsökande verksamhet med brand- och säkerhetsvårdare eller brandinformatörer*. Myndigheten för samhällsskydd och beredskap. Januari 2012. Markör Marknad och Kommunikation

Merseyside Fire and Rescue Service (2016) Merseyside Fire and Rescue Service Home Safety Strategy 2015 – 2018. http://info.wirral.nhs.uk/document_uploads/CurrentVersion/MFRS_Home_fire_safety_checks_08-08-15.pdf Hämtad 2016-08-03.

MSB (2010) *En nationell strategi för att stärka brandskyddet genom stöd till enskilda. Redovisning av uppdrag* (Fö2009/2196/SSK, 2009-11-05). <https://www.msb.se/Upload/Forebyggande/brandskydd/2009-14343%20Nationell%20strategi%20f%C3%B6r%20st%C3%A4rkt%20brandskydd.pdf> Hämtad 2017-12-20.

MSB (2013) *Brandsäker bostad för alla. Vägledning för individanpassat brandskydd*. Publikationsnummer MSB550 - April 2013.

MSB (2016) *Aktiv mot brand – Manual 2016 Aktiv mot brand. En gemensam strategi för att rädda liv och hem. Manual. Publikationsnummer MSB1010* <https://www.msb.se/RibData/Filer/pdf/28051.pdf> Hämtad 2018-01-09.

Nilsson, U. & Jensen, A. (2015) Setting sights on social safety, not social unrest. In *Crisis response* 11: 2.

Nordgren, J., Tykesson, M., Nilsson, J., Hallin, P-O & Guldåker, N. (2018) Hembesök som brandförebyggande arbete. Rapport 6 i serien Bostadsbränder i storstadsområden (BIS). Malmö Universitet och Lunds Universitet.

Olofsson, M., Wikman Modigh, I. & Bengtsson, M. (2015) Uppdrag, utveckling av hembesöksprocessen. Del 2 – Metodutveckling, mötet och budskapet vid hembesök, Internrapport, Räddningstjänsten Syd.

Persson, S. (2013) *Att släcka innan det brinner – En utvärdering av socialt brandförebyggande insatser*. Brandforsk & Göteborgs Universitet.

RSGBG (2017) <http://www.rsgbg.se/> Hämtad 2017-12-09.

RSYD (2017) <https://www.Rsyd.se> Hämtad 2017-12-09.

Räddningstjänsten Storgöteborg (2012) Du behövs! HÅFA i 5:an. Händelsebaserat förebyggande arbete. Lärarhandledning för skolan. Räddningstjänsten Storgöteborg.

Räddningstjänsten Storgöteborg (2016) Verksamhetsplan 2016.

Räddningstjänsten Storgöteborg (2017a) Projektrapport. Strategi för arbetet med att minska antalet och konsekvenser av bostadsbränder, genom stöd till enskilda. Beslutsdatum 2017-10-26. Diarienumr. 0509/15.

Räddningstjänsten Storgöteborg (2017b) Strategi för arbetet med att minska antalet och konsekvenser av bostadsbränder, genom stöd till enskilda. Beslutsdatum 2017-10-26. Diarienumr. 0509/15.

Räddningstjänsten Storgöteborg (2017b). Brandskydd i höga byggnader - Räddningstjänstens insatsmöjligheter Råd och anvisning nr: 120. <http://www.rsgbg.se/globalassets/dokument/rad-och-anvisningar/rad-och-anvisning-nr-120---brandskydd-i-hoga-byggnader.pdf> Hämtad 2017-12-18.

Räddningstjänsten Syd (2015a) *Handlingsprogram 2016–2019 enligt lagen (2003:778) om skydd mot olyckor*. Burlöv, Eslöv, Kävlinge, Lund, Malmö. Version 4.0. Fastställt av direktionen 2015-12-15.

Räddningstjänsten Syd (2015b) Årsredovisning Räddningstjänst Syd 2015. <http://www.kavlinge.se/download/18.2027f9c615428dcb71e91fa/1461163727014/3.+%C3%85rsredovisning+2015+%C3%B6r+r%C3%A4ddningstj%C3%A4nsten+Syd.pdf> Hämtad 2017-11-27.

Räddningstjänsten Syd (2016a) Bostadsbränderna minskar i Räddningstjänsten Syds område. <http://www.rsyd.se/om-oss/press/pressmeddelanden/2016/bostadsbranderna-minskar-i-raddningstjansten-syds-omrade/> Hämtad 2017-11-27.

Räddningstjänsten Syd (2016b) Systematiskt brandskyddsarbete. <http://www.rsyd.se/foretag/systematiskt-brandskyddsarbete/> Hämtad 2017-11-27.

Räddningstjänsten Syd (2016c) BRANDSÄKERHET I HEMMET - FÖR DIN TRYGGHET Information från Räddningstjänsten Syd. http://www.rsyd.se/globalassets/dokument/hemochfritid/brandsakerhet_seniorer.pdf Hämtad 2016-08-03.

Räddningstjänsten Syd (2016d) Brand i radhuslänga, Svedala. <http://www.rsyd.se/om-oss/press/Pressmeddelanden-larm/2016/brand-i-radhus-svedala/> Hämtad 2017-11-27.

Samuelsson, K. (2016) Dålig brandkontroll av hyreshus i Stockholm. Hem& Hyra. Publicerad 2016-12-06.

SBFF (2017) <https://www.sbff.se/> Hämtad 2017-12-10.

Sidén, k. (2015) *Räddningstjänsts hembesök ska förebygga brandtragedier*. UBRO Dina lokala nyheter. Publicerad 2015-12-10.

Silva, R. (2014) *Människan bakom Uniformen - en kriminologisk analys av ett lokalt förtroendeskapande arbete*. Examensarbete för Master i kriminologi. Institutionen för Sociologi och arbetsvetenskap, Göteborgs universitet.

Silva, R. (2015) *Människan bakom uniformen – ambassadörerna "Man känner att man är del av något större" En kriminologisk analys av hur deltagare påverkats av personalens förebyggande arbete*. Stadsdelsförvaltningen. Östra Göteborg.

SKL (2017). Kommungruppsindelning 2017. Sveriges kommuner och Landsting. <https://skl.se/tjanster/kommunerlandsting/faktakommunerochlandsting/kommungruppsindelning.2051.html> - Hämtad 2017-11-07.

Skolverket (2017) Språk- och innehållsintegrerad inläring och undervisning. <https://www.skolverket.se/skolutveckling/larande/sprak/certilingua-1.223997> Hämtad 2017-12-13.

- Stockholms stad (2014) *Riktlinje för Stockholms stads brandskyddsarbete*. PM 2014-03-18.
- Storstockholm.brand (2017) <https://www.storstockholm.brand.se/> Hämtad 2017-12-09.
- Storstockholms brandförsvaret (2017a) Storstockholms brandförsvarets handlingsprogram för åren 2017-2019. Diarienummer: 103-310/2014 .
https://www.storstockholm.brand.se/globalassets/dokument/styrdokument-och-rapporter/2017/150101_handlingsprogram-2016-2019_ver1_lr.pdf Hämtad 2017-12-11.
- Storstockholms brandförsvaret (2017b) Verksamhetsplan och budget 2017 samt ekonomisk plan 2018-2019. 2016-10-17 Diarienumr. 201-1175/2016.
https://www.storstockholm.brand.se/globalassets/dokument/styrdokument-och-rapporter/2017/161017_verksamhetsplan-och-budget-2017_ver1.pdf Hämtad 2017-12-11.
- Storstockholms brandförsvaret (2017c) ÅRSREDOVISNING 2016. Storstockholms brandförsvaret - vi skapar trygghet. Diarienumr. 106-61/2017.
https://www.storstockholm.brand.se/globalassets/dokument/styrdokument-och-rapporter/2017/170401_arsredovisning-2016_ver1_lr.pdf Hämtad 2017-12-11.
- Storstockholms brandförsvaret (2017d) Tertialrapport 1/2017. Diarienumr. 201-536/2017.
https://www.storstockholm.brand.se/globalassets/dokument/styrdokument-och-rapporter/2017/170522_tertialrapport-1-2017-ver1-lr.pdf Hämtad 2017-12-11.
- Störningsjouren Göteborg (2017) <http://www.storningsjouren.goteborg.se/om-storningsjouren/> Hämtad 2017-12-13.
- Sydsvenskan (2016a) *Flera hus totalförstörda vid brand i Svedala*. <http://www.sydsvenskan.se/2016-08-01/kraftig-brand-i-radhus-i-svedala> Hämtad 2017-11-27.
- Sydsvenskan (2016b) *Risk för storbrand i de flesta radhus*. <http://www.sydsvenskan.se/2016-08-03/risk-for-storbrand-i-de-flesta-radhus> Hämtad 2016-08-04.
- Södertörns brandförsvarets förbund (2016a) Handlingsprogram 2016–2019.
<https://www.sbff.se/globalassets/styrdokument/handlingsprogram-2016-2019-sodertorns-brandforsvarsforbund.pdf> Hämtad 2017-12-09.
- Södertörns brandförsvarets förbund (2016b) Verksamhetsplan 2016.
- Södertörns brandförsvarets förbund (2016c) Årsredovisning 2016.
https://www.sbff.se/globalassets/styrdokument/ar-2016_sodertorn_webb.pdf Hämtad 2017-12-12.
- Södertörns brandförsvarets förbund (2016d) Sammanställning av statistik gällande bostadsbränder. Bilaga till Verksamhetsplan och Budget 2017-2019.
<https://www.sbff.se/globalassets/direktionen/2016/beslutsunderlag/-49---bilaga---sammanstallning-av-statistik-gallande-bostadsbrander-infor-verksamhetsplan-2017.pdf> Hämtad 2017-12-11.
- Södertörns brandförsvarets förbund (2017) Verksamhetsplan 2017 och Budget 2017-2019.
<https://www.sbff.se/globalassets/direktionen/2016/beslutsunderlag/-49---verksamhetsplan-2017-och-budget-2017-2019.pdf> Hämtad 2017-12-09.
- Thuns S. & Blomqvist, J. (2016) *Radhusprojektet Räddningstjänsten Syd*. Räddningstjänsten Syd.
- Tykesson, M., Nilsson, J., Guldåker, N. & Hallin, P-O. (2018) *Kvalitetsgranskning av insatsrapportering av bostadsbränder - Storstadsområdena Malmö, Göteborg, Södertörn och Stockholm*. Rapport 6 i serien Bostadsbränder i storstadsområden (BIS). Malmö Universitet och Lunds Universitet.

Vylund, L. (2015) Räddningstjänsterna i Skåne. Aktivitetskatalogen. Exempel på aktiviteter som kommuner kan genomföra för att stärka brandskyddet för den enskilde. AG Skåne – Sakområde skydd och säkerhet
Kontaktperson: Beslutad av styrgrupp den 29 juni 2012. Uppdaterad 2015-09-20/FE.

Åhsberger, A. och Bengtsson, M. (2015) Att kommunicera brandskydd – Vägledning för riktade kommunikationsinsatser. Myndigheten för samhällsskydd och beredskap. Publikationsnummer MSB948 - december 2015.

Lagar

LBE (2010:1011) Lagen om brandfarliga och explosiva varor. Stockholm: Justitiedepartementet.

LSO (2003:778). Lagen om skydd mot olyckor. Stockholm: Försvarsdepartementet.

SoL (2001:453). Socialtjänstlag. Stockholm: Socialdepartementet.

LSS (1993:387). Lag om stöd och service till vissa funktionshindrade. Stockholm: Socialdepartementet.

Intervjuer/workshops/återkopplingar

BA (2016-03-09) Förebyggande brandssäkerhetsarbete inom Räddningstjänsten Storgöteborg. Redovisning via mail.

BA (2018-01-25) Förebyggande brandssäkerhetsarbete inom Räddningstjänsten Storgöteborg. Återkoppling och redovisning via mail.

RSG (2015-11-24) Förebyggande brandssäkerhetsarbete inom Räddningstjänsten Storgöteborg. Workshop på Gårda brandstation i Göteborg.

RSG (2018-01-26) Förebyggande brandssäkerhetsarbete inom Räddningstjänsten Storgöteborg. Återkoppling och redovisning via mail.

RSYD (2016-01-13) Förebyggande brandssäkerhetsarbete inom Räddningstjänsten Syd. Workshop på Lunds Brandstation i Lund.

RSYD 2018-02-06 Förebyggande brandssäkerhetsarbete inom Räddningstjänsten Syd. Återkoppling och redovisning via mail.

SSBF (2016-04-18) Förebyggande brandssäkerhetsarbete inom Storstockholms brandförsvaret. Workshop på Johannes brandstation i Stockholm.

SBFF (2016-03-07) Förebyggande brandssäkerhetsarbete inom Södertörns brandförsvärsförbund. Workshop på Lindvreten brandstation i Huddinge.

SBFF (2018-01-26) Förebyggande brandssäkerhetsarbete inom Södertörns brandförsvärsförbund. Återkoppling och redovisning via mail.

Bilaga 1 Exempel på underlag inför för workshop med Södertörns räddningstjänstförbund

Välkommen till Workshop om geografiska och statistiska analyser av bostadsbränder och förebyggande brandssäkerhetsarbete i Södertörns Brandförsvarsförbund

Datum och tid: kl. 9.30 - 16.00 den 7 mars 2016 (Fika och Lunch serveras)

Plats: Lindvreten brandstation, Mogårdsvägen 1, Huddinge.

Syfte

Syftet med denna workshop är att inom ramen för det MSB-finansierade forskningsprojektet - [Bostadsbränder i storstadsområden – rumsliga skillnader och brandsäkerhetsarbete i den socialt fragmenterade staden](#) - diskutera geografiska och statistiska analyser av bostadsbränder och bakomliggande orsaker i Södertörns Brandförsvarsförbunds olika kommuner samt diskutera Södertörns Brandförsvarsförbunds förebyggande brandsäkerhetsarbete.

Workshop i två delar:

Del 1 Södertörns Brandförsvarsförbunds förebyggande brandssäkerhetsarbete

- Del 1 inleds med en kort presentation av forskningsprojektet följt av en presentation av Södertörns Brandförsvarsförbunds förebyggande brandsäkerhetsarbete med inriktning mot bostadsbränder.
- Presentationen följs av diskussion utifrån diskussionsfrågor som delas ut under workshopen.

Del 2 Geografiska och statistiska analyser (berörs ej i denna rapport)

- Under del 2 presenteras och diskuteras geografiska och statistiska analyser av bostadsbränder och bakomliggande orsaker samt olika orsaker till bostadsbränder inom Södertörns Brandförsvarsförbund.
- Diskussionsunderlaget består av frågor, kartor och statistik över bostadsbränder och bakomliggande variabler samt en sammanställning av olika orsaker till bostadsbränder. Diskussionsunderlaget delas ut under workshopen.

Medverkande;

- ✓ **xxx**, Brandingenjör/Yttre befäl, Södertörns brandförsvarsförbund (koordinerande Södertörn)
- ✓ **Kommunrepresentanter**, Södertörns brandförsvarsförbund
- ✓ **Per Olof Hallin**, Malmö Högskola
- ✓ **Jerry Nilsson**, Malmö Högskola
- ✓ **Nicklas Guldåker**, Lunds Universitet (koordinerande Malmö/Lund)

Väl mött!

Bilaga 2 Diskussionsunderlag och frågor

Räddningstjänsten i xx förebyggande brandssäkerhetsarbete

- Workshopen inleds med en presentation av Räddningstjänstförbund xx förebyggande brandsäkerhetsarbete med inriktning mot bostadsbränder.
- Presentationen följs av diskussion utifrån diskussionsfrågor som delas ut under workshopen.

Frågor:

- Vem (funktioner) arbetar inom respektive arbetsområde?
- Frågor för arbetsområdena: övergripande mål och strategier; kommunikationsinsatser; tillsyn; utbildning; samverkan; samt uppföljning, utvärdering och lärande.
 - o Hur fungerar det idag? Strategier, arbetsätt?
 - o Styrkor och svagheter.
 - o Hur utvärderas arbetet idag?
 - o Hur borde/kan arbetet utvärderas?
 - o Samverkan mellan olika stationer?

