



# LUND UNIVERSITY

## Välfärd på glid

### reserapport från England

Denvall, Verner; Salonen, Tapio

1987

#### *Document Version:*

Förlagets slutgiltiga version

[Link to publication](#)

#### *Citation for published version (APA):*

Denvall, V., & Salonen, T. (1987). *Välfärd på glid: reserapport från England*. (Meddelanden från Socialhögskolan; Vol. 1987, Nr. 4), (Research Reports in Social Work; Vol. 1987, Nr. 4). Socialhögskolan, Lunds universitet.

#### *Total number of authors:*

2

#### **General rights**

Unless other specific re-use rights are stated the following general rights apply:

Copyright and moral rights for the publications made accessible in the public portal are retained by the authors and/or other copyright owners and it is a condition of accessing publications that users recognise and abide by the legal requirements associated with these rights.

- Users may download and print one copy of any publication from the public portal for the purpose of private study or research.
- You may not further distribute the material or use it for any profit-making activity or commercial gain
- You may freely distribute the URL identifying the publication in the public portal

Read more about Creative commons licenses: <https://creativecommons.org/licenses/>

#### **Take down policy**

If you believe that this document breaches copyright please contact us providing details, and we will remove access to the work immediately and investigate your claim.

LUND UNIVERSITY

PO Box 117  
221 00 Lund  
+46 46-222 00 00

**MEDDELANDEN  
FRÅN  
SOCIALHÖG-  
SKOLAN**

*Välfärd på glid-  
reserapport från England*

*Verner Denvall  
Tapio Salonen*

**1987:4**

VÄLFÄRD PÅ GLID -

reserapport från England

av

Verner Denvall

Tapio Salonen

Socialhögskolan i Lund

september 1987

## INNEHÅLLSFÖRTECKNING

KAPITEL	sid
1 Inledning	3
2 Välfärd på glid	7
3 Socialt arbete i praktiken	27
4 Samhällsarbete i Storbritannien	51
5 Utbildning och forskning inom socialt arbete	89
BILAGOR	sid
1 Resplan	117
2 Adressförteckning	118
3 Program	120
4 Program	121
5 Litteraturförteckning	124

## 1. INLEDNING

Du håller i din hand en reseskildring från Mrs Thatchers England. Har du, liksom vi, tidigare följt med på spännande strövtåg i Nya Guineas djungler med Sten Bergman eller i Asiens öknar med Sven Hedin, kan det verka påvert att bara rikta blicken några få mil västerut över Nordsjön. Inte desto mindre hoppas vi att det skall bli värt besväret för dig som vill följa med oss på en upptäcktsfärd i en välfärdsstat på glid.

Dina reseledare är två socionomer med ett antal års erfarenhet av socialt arbete i kommun och landsting. Just nu finns vi på Socialhögskolan i Lund, där vi bl a är doktorander i socialt arbete. Resan finansierades genom ett stipendium från Europarådet för folk som arbetar inom socialvården. Ansökningar om dessa tas i Sverige emot av Svenska Institutet i Stockholm. Spana efter annonser i fackpressen vid jultid.

Tyvärr visade sig den engelska administrationen för oss ifrån en tråkigt formell sida i samband med utformningen av vårt studieprogram. Men det är en annan historia som vi inte tar upp i den här skildringen ...

Allt ordnade sig dock till det bästa och vi inledde i slutet av mars en intensiv, men väl förberedd, turné under 14 dagar. Resplan finner du presenterad som bilaga 1 följt av en adressförteckning, måhända användbar för efterföljande upptäcktsresande.

Syftet med resan var att rent allmänt få ett internationellt perspektiv på vårt svenska system att hantera välfärdsfrågor. England framstår som ett alldeles

intressant resmål av flera skäl. Den starka anglosachsiska påverkan på såväl svensk socialpolitik som på mer klientbetonat arbete, case-work, gör jämförelser mellan våra två länder naturliga. Den pågående utvecklingen med mrs Thatchers kapitalistiska revolution och avrustning av välfärdsstaten, har gett oss täta rapporter om fattigdomens utbredning i breda befolkningsgrupper. Vi var nyfikna på att se förhållandena med egna ögon! Ett annat av resans syften har varit att knyta kontakter bland engelska socialhögskolor och att få en bild av den engelska forskningen inom socialt arbete. Vi hade dessutom ett alldeles speciellt intresse av att följa utvecklingen av det engelska samhällsarbetet såväl praktiskt som teoretiskt.

Reserapporten kan följaktligen läsas med lite olika ögon beroende på intresse. En röd tråd löper genom de olika avsnitten. Med denna avser vi att knyta samman bl a socialarbetarutbildningen med det sociala arbetets praktiska utformning och samhällsarbetets utveckling med en övergripande beskrivning av det engelska samhället.

I inledningskapitlet skildrar vi konsekvenserna av nedskärningspolitiken och motståndet hos några av dem som inte finner sig i denna. Det följande kapitlet kryper närmare det praktiskt utövande sociala arbetet och vi speglar bl a detta på en engelsk socialbyrå. Därefter berättar vi om samhällsarbetet i Storbritannien, med tonvikt på tre olika fältprojekt. I den avslutande delen av kapitlet reflekterar vi över dess utveckling i framtiden och refererar några teoretiska bidrag. Slutligen gör vi halt vid den engelska socialarbetarutbildningen och forskningen i socialt arbete bl a med referat från några av de seminarier vi deltagit i.

Det kan vara på sin plats att här för den icke invigda ge en förklaring av begreppet samhällsarbete. Samhällsarbete, eller med en annan term community work, är en samlingsbeteckning för en typ av förändringsarbete som betonar klienters, invånares, intressen. Olika uttolkare definierar det på skilda sätt.

"Samhällsarbete är en form för målmedvetet och rationellt förändringsarbete på mesonivå (inom organisationer, institutioner, boendeområden etc) som syftar till att förbättra levnadsförhållandena för resursfattiga och problemdrabbade grupper och individer." (Harald Swedner, 1983).

Metoden var högaktuell i Sverige under 1970-talet. Idag återstår blott en handfull projekt. Metoden ansågs av många som alltför konfliktfokuserad och provokativ. Att mobilisera grupper att föra fram sina intressen innebar en ny situation för kommunala tjänstemän och för etablerade organisationer. Idag talas om samverkan och samförstånd,

vikten av att det är den folkvalde politikern som beslutar på grundval av tjänstemännens beslutsunderlag. Att organisera och mobilisera grupper skapade oro i systemet. Hur ser det ut i England? Har samhällsarbetet överlevt och finns det exempel att lära av i utvecklingen av ett svenskt områdebaserat socialt arbete?

Det finns mycket att lära av det brittiska exemplet. Bland det positiva vi har tagit fasta på är den betydelse som den informella, frivilliga sektorn har inom socialt arbete. Den offentliga sektorn stöder och uppmuntrar detta ekonomiskt i en större omfattning än i Sverige. Därför utvecklas också många okonventionella projekt och metoder inom grupper och organisationer. Ett sökande och en flexibilitet efter nya arbetsformer samt envishet och engagemang hos hårt pressade socialarbetare, är ett annat inslag. Å andra sidan vägs vågskålen tungt upp av de påvra förhållanden många utsatta grupper lever under. Beslutsamheten att riva ner den sociala trygghjeten är stor inom det regerande konservativa partiet.

Avslutningsvis vill vi passa på att tacka några av de många som bidragit till att göra resan meningsfull. Först och främst Brian Ashley, engelsk socialhögskolelärare numera verksam i Sverige, och Kerstin Lindblom, f d lektor i social metodik vid Socialhögskolan i Stockholm, vilkas kunskaper om de brittiska förhållanden var ovärderliga för oss. Våra tack riktas vidare till Paul Dolan, Jan Bagley och Steve Clark, som på ett utomordentligt sätt tog hand om oss i England. Sist men inte minst - tack Birgitta Borafia och Marita Andåker för er kamp bland tangenter och koncept.

Slutligen hoppas vi att dokumentationen bidrar till att fånga intresset hos er läsare och inspirera till andra strövtåg utanför Sveriges gränser. Ty ett överskridande av nationsgränserna ger nämligen ett nyttigt perspektivbyte, som får oss att se på gränserna för det möjliga/omöjliga inom socialt arbete med nya blickar.

Lund, september 1987

Verner Denvall

Tapio Salonen





## 2. VÄLFÄRD PÅ GLID

Trots att vi inte var helt obekanta med de nedskärningar och privatiseringar som skett av den offentliga sektorn i England och Wales sedan mitten av 1970-talet, överträffade vår rundresa våra värsta föreställningar med god marginal. I detta inledande kapitel skall vi försöka delge egna och andras intryck och fakta kring den engelska välfärdsstatens senaste utveckling.

Varje seriöst försök att beskriva professionellt socialt arbete, då i synnerhet de delar som inte fokuserar individuellt klientarbete, kan inte bortse ifrån att själva dess grundförutsättningar i Storbritannien är utsatt för genomgripande förändringar. Den ger på ett brutalt och tydligt sätt en negativ förebild för en svensk välfärdspolitik med socialtjänstlagens målparagraf som ledstjärna.

Under vår resa gjorde sig attackerna på välfärdsstaten ständigt sig påminna. Som en mörk skugga följde den oss. Vi besökte själva förslummade stadsdelar i London, Birmingham och södra Wales som, lyckligtvis, saknar sina motstycken i Sverige. Boende och kommunala tjänstemän vittnade om ett tilltagande socialt och fysiskt förfall. Delar av det sociala arbetet tvingas inskränkas till att förhålla denna nedbrytande mänskliga förslumning.

Miljontals människor hotas att förpassas till marginaliserade livsformer.

Reaktionerna bland de utsatta grupperna tar sig olika uttryck. Vissa passiviseras och vänder sig inåt. Socialarbetare berättade t ex hur arbetslösa gruvarbetare isoleras från varandra, trots att de bor vägg i vägg med varandra. Deras brustna mansidentifikation med kravet att kunna försörja sin familj förhindrar gemensamma alternativ. I stället rapporteras barn- och hustrumisshandeln öka bland dessa familjer. De arbetslösa männens enda sociala ventil sägs vara puben på kvällstid.

Andra utsatta grupper som ungdomar och invandrare har reagerat kraftigare. Sammandrabbningar mellan polis och

arbetslösa ungdomar sommaren 1981 och 1985 finns fortfarande i färskt minne. 1981 utspelades våldsamma ungdomskravaller i ett 20-tal brittiska storstäder. Tendenser till att sommaren 1987 även skall bli en "lång het sommar" saknas inte.

En veteran bland de socialarbetare vi träffade pekade på att extrema följder av bristande välstånd som t ex undernäring bland småbarn och prostitution bland 12-14 års skolflickor har återvänt till det brittiska samhället. Enligt officiella källor levde ca 400 000 barn i extrem fattigdom 1983.

Antalet hemlösa människor rapporteras ha ökat från 41 000 år 1979 till 140 000 år 1984. I Londons centrala delar kunde vi själva bevittna hur utslagna människor fann natthärbärge vid något varmluftsuttag på kontorskomplexen eller liknande. Under de senaste vintrarna lär hundratals, kanske tusentals, företrädesvis äldre människor dött direkt eller indirekt p g a att de inte haft råd att hålla värmen i sina bostäder.



Gårdsmiljö från ett av bostadsområdena vi besökte.

Misären har nått en sådan omfattning att en rad representanter för t ex den högre utbildningen och kyrkan lyft ett

varningens finger. Ärkebiskopen av Canterburys rapport om förslumningen i storstäderna, "Faith in the City" (1985), har bl a väckt uppmärksamhet kring det mänskliga förfall som breder ut sig i det brittiska samhället.

### Systemskifte

Synen på välfärdsstaten ändrades radikalt i samband med det konservativa partiets makttillträde 1979. Fram till dess hade det sedan krigsslutet rått en uppslutning kring välfärdspolitiken i brittisk politik. Denna byggde framför allt på Beveridgeplanen från 1942 som i sann liberal eller Keynesiansk anda utmålade en successiv utbyggnad och jämnare fördelning av samhällets resurser. Detta inom ramen för en kontrollerad marknadsekonomi. Några i grunden avgörande skillnader i den förda socialpolitiken under 1960- och 70-talen mellan labour- eller torystyrda regeringar fanns inte.

Thatchers makttillträde 1979 ses däremot som en skarp vattendelare i förhållande till tidigare förd välfärdspolitik. Med en utpräglad radikal konservativ hållning har regeringen eftersträvat att släppa marknadskrafterna fria från statlig inblandning. På grundval av monetära och nyliberala mål, som t ex "value for money" och "principles of selfhelp", har det konservativa partiet gripit sig an uppgiften med stor frenesi.

Fackföreningsrörelsen har systematiskt attackerats och bekämpats i syfte att försvaga deras inflytande.

En gigantisk utförsäljning av statliga företag har inletts. Genom detta övergår 100-tals miljarder (!!) till privat ägo. I raden av privatiserade statliga företag kan nämnas British Petroleum, gasverken, televerket, hamnar och flygföretag. De kommande stora privatiseringarna omfattar bl a vattenverken och elektricitetsverken. Enligt kritiker- na har utförsäljningarna skett till underpriser och på ett påtagligt sätt förstärkt landets förmögensuppdelning. Dessutom har det, inte minst, minskat den framtida styrför- mågan av det brittiska samhället.



## Tyst min mun

Häromdagen stod Margaret Thatcher i underhuset och lovprisade den omedelbara förbättringen av servicen inom telefonbolaget British Telecom, som nyligen privatiserats.

En och en halv timme senare bröt telefonförbindelserna ihop totalt i Londons regeringsdistrikt. Även fru premiärminister Thatchers bostad, Nr 10 Downing Street, var utan telefon i 40 minuter.

SDS 9/7-87

På socialpolitikens område har förhållandena ändrats drastiskt under Thatchers två mandatperioder, 1979-1987. Genom en mängd lagar inom skol-, arbets-, omsorgs- och socialförsäkringspolitikens områden har tidigare offentliga uppgifter antingen minskats eller försvunnit helt. Sedan 1979 lär regeringen dragit in ca 2 000 miljoner pund i genomsnitt per år från socialförsäkringssystemen. Fram till 1986 utgör den sammanlagda summan ca 13 miljarder engelska pund!

Trots detta har inte de offentliga utgifternas totala storlek minskat under åttaårsperioden. Men detta beror naturligtvis på att allt fler människor blivit beroende av arbetslöshetsunderstöd och andra sociala förmåner.

Statistiken talar för sig själv; Under den konservativa regeringens tre första år steg den redovisade arbetslösheten från 1,3 miljoner till över 3 miljoner människor. En omläggning av statistiken räknade bort ett stort antal grupper, t ex handikappade, stort antal hemmafruar och korttidsarbetslösa. I själva verket skulle arbetslösheten uppgått med ytterligare en miljon människor. Under de senaste åren har arbetslösheten fortsatt att omfatta drygt var åttonde person i arbetsför ålder (ca 13 %).

Antalet arbetslösa som är beroende av Supplementary benefit, behovsprövat socialbidrag, har ökat under samma period från en halv miljon till en och en halv miljon. Antalet familjer som är beroende av behovsprövad hjälp totalt har successivt ökat i takt med bl a urholkning av andra socialförsäkringar som t ex bostadsunderstöd. Under 1984 var 4,5 miljoner engelska familjer i behov av denna yttersta hjälp. Uppemot 10 miljoner av den totala brittiska befolkningen på ca 54 miljoner levde således utan förmåga till egen försörjning. Färsk statistik visar att drygt 2,2 miljoner barn levde i understödda familjer under februari 1987.

### Delad välfärd - delad nation

Den konservativa politiken vilar på ett starkt stöd från en allt större medelklass, som framför allt bor i det expansiva sydöstra England. Denna har under 1980-talet fått det relativt sett bättre i motsats till den fattiga industribe-folkningen i norr. Inflationsnedgången, reallönesåkringar och successiva skattelättnader har inneburit mer pengar kvar i plånboken. En bostadspolitik som underlättar köp av egna hem har bl a attraherat dessa väljargrupper. Thatcher-regeringen har genomdrivit en reform som innebär utförsäljning av offentligt ägda bostäder till halva försäljningsvärdet! Detta har snabbt medfört en förstärkt boendesegregation i storstadsområdena. I attraktiva bostadsområden har husen övergått till privat ägo medan det i de nedslitna flerfamiljsområdena, som ingen vill köpa lägenheter i, ökar koncentrationen av resursfattiga medborgare.



Förslumningen av boendemiljön följde oss under vår rundresa.

Bostadspolitikerna är bara ett exempel på hur den extremt marknadsorienterade politiken anstränger sig för att värna om vissa grupper i samhället, dock inte de sämst ställda. Klyftorna i det brittiska samhället lyser allt starkare. I sitt försvar för denna osolidariska välfärdspolitik underblåser den konservativa regeringen allehanda nymoralistiska föreställningar. Den vanligaste är att den fattige eller arbetslöse får skylla sig själv för den uppkomna situationen.

En klassisk uppdelning mellan "förtjänt" och "oförtjänt" fattiga har börjat göra sig gällande ända fram till formuleringar i den brittiska lagstiftningen igen.

Taktiken att isolera eller peka ut vissa fattiggrupper från andra, känner vi väl igen från vår egen, sedan länge, utmönstrade fattigvårdspolitik.

Under vår rundresa fick vi tyvärr många bevis på att dessa föreställningar delas av många människor i den engelska s k allmänheten. "De får skylla sig själva" eller "de är lata helt enkelt" var reaktioner vi fick gentemot de människor som är arbetslösa eller fattiga. Dessa folkliga uppfattningar tycks vara djupt rotade i det brittiska samhället. I en undersökning bland EG-länderna om attityder gentemot fattigdom, utmärkte sig Storbritannien med den lägsta andelen som såg fattigdom som resultat av orättvisor i samhället och den högsta andelen som tillskrev personliga egenskaper, såsom lathet och ovilja, vara orsaken till fattigdomen. I en annan undersökning tyckte endast en tredjedel av de tillfrågade att fattigdomen beror på orättvisor i samhället.

### Privatisering och social omsorg

I kärnan av den konservativa politiken frodas föreställningen att de offentliga utgifterna bör pressas ner så mycket som möjligt. Helst skall t ex omsorgen mellan människor skötas av familjen själv, någon frivillig organisation eller av den profitbaserade privata sektorn.

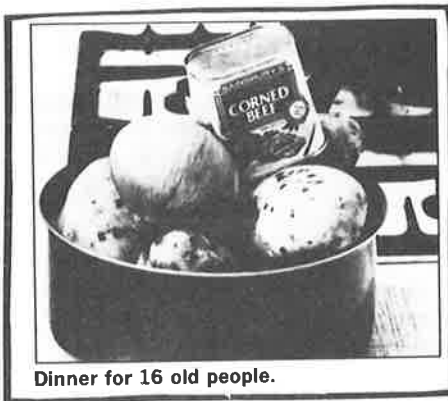
Låt oss ta omsorgen för äldre människor som ett exempel.

Under 1987 eller 1988 beräknas antalet platser i hem för äldre som drivs inom den frivilliga eller privata sektorn överstiga antalet platser inom kommunala hem (109 000 platser 1986). Innan Thatchers tillträde dominerade de offentligt drivna hemmen klart. Genom olika bidragsändringar har regeringen lyckats fyrdubbla antalet privata hem sedan 1980. I vissa kommuner har man t o m sålt ut tidigare kommunala hem. Genom detta slipper kommunen utgifter för dess drift samtidigt som omsorgskostnaderna övervältras till de lokala, men statligt styrda, socialförsäkringskontoren, Departments of health and social service (DHSS).

För att påskynda privatiseringen har t o m olika bidragsregler införts beroende på om pensionärer bor i kommunalt eller privat hem. I kommunala hem beräknas besparingar över 1 200 pund in i vid bidragsberäkningen medan motsvarande belopp i privata hem uppgår till 3 000 pund. Medan pensionären får behålla 7.15 pund i veckan i ett kommunalt hem, stipulerar de statliga reglerna att en pensionär i ett privat hem är berättigad att behålla 10.50 pund i veckan  
o s v o s v.

Genom en rad sådana regler diskrimineras de kommunalt skötta hemmen. Enligt bl a kritik från fackföreningarna inom den offentliga sektorn har regeringen öppnat vägar för dem som vill tjäna snabba pengar på att öppna ett privat hem för äldre eller handikappade. Sedan 1982 har utbetalda avgifter till hem för äldre och handikappade mer än fyrdubblats och uppgår till nästan 200 miljoner pund årligen. Thatcherregeringen har alltså lyckats med föresatsen att med den ena handen inskränka kommunal äldreomsorg samtidigt som den med andra handen överför betydande resurser till profitbaserade alternativ.

Detta har också till följd att standarden blir alltmer olika och den politiskt styrda insynen i omsorgen minskar. Kommunernas övergripande planering blir allt svårare och på sikt meningslös. Genom nedskärningar i hemhjälpen tenderar allt yngre och kapabla äldre människor tvingas välja att bo på något hem i stället. Detta hälsar ägarna av de privata hemmen med förtjusning, eftersom det påverkar personal- och andra driftskostnader i fallande riktning. Standarden i de privata hemmen varierar kraftigt. Från en undersökning av ett stort antal hem i Southport avslöjades flagranti missförhållanden. I några hem svalt pensionärerna och saknade helt medicinsk tillsyn.



Dinner for 16 old people.

Illustration från en NALGO-broschyr "A few (private) home truths".

## Nedskärningar och åter nedskärningar

Att den brittiska regeringspolitiken inte enbart leder till ekonomiska lättnader för den växande medelklassen och de allra rikaste fick vi många belegg för. De fattiga har även blivit ännu fattigare. Inom British Association of Social Workers, BASW (kan liknas vid det svenska socionomförbundet), har fattigdomsfrågorna vuxit i styrka. Inom organisationen finns en "Poverty Panel", som har till uppgift att agera i sådana frågor. Under vår vistelse träffade vi representanter för denna påtryckningsgrupp. Det vore alltför omfattande att i denna rapport systematiskt gå genom den mängd försämringar som skett sedan 1979. I stället kan följande urval få illustrera dess karaktär och omfattning:

- försämring av arbetslöshetsunderstödet
- urholkningar av barnbidrag och pensioner
- indragning av bostadsunderstöd
- slopande av fria skolmåltider och skolskjutsar
- indragning av understöd till strejkande familjer
- hårdare regler för att erhålla Supplementary benefit (socialbidrag)
- sänkningar av bidragsnivåerna i Supplementary benefit

o s v, o s v

Enligt vissa forskare, däribland professor Peter Townsend (som skrivit "Poverty in the United Kingdom" 1979), ligger understödsnivån klart under en absolut fattigdomströskel. Fr o m april 1987 får en ensam socialbidragstagare i England 30 pund i veckan (ca 300.-) medan ett sammanboende par erhåller knappt 50 pund i veckan. Arbetslöshetsunderstödet, sjukförmåner och grundpensioner ligger bara några pund högre än Supplementary benefit.

Eftersom bidragsreglerna är många och komplicerade är det inte helt enkelt att jämföra med det svenska bidragssystemet. En "welfare rights worker" instruerade oss i de digra handböcker som finns till Supplementary benefits. En rad småbidrag kan sökas, t ex badtillägg på 30 pence i veckan, tvättbidrag, värmetillägg etc. Barnbidraget, som f n uppgår till 7 pund i veckan, dras t ex av innan det slutliga bidraget räknas fram. Inte undra på att så många frivilliga organisationer ser som en uppgift att stödja understödstagare i deras kontakter med DHSS-kontoren.



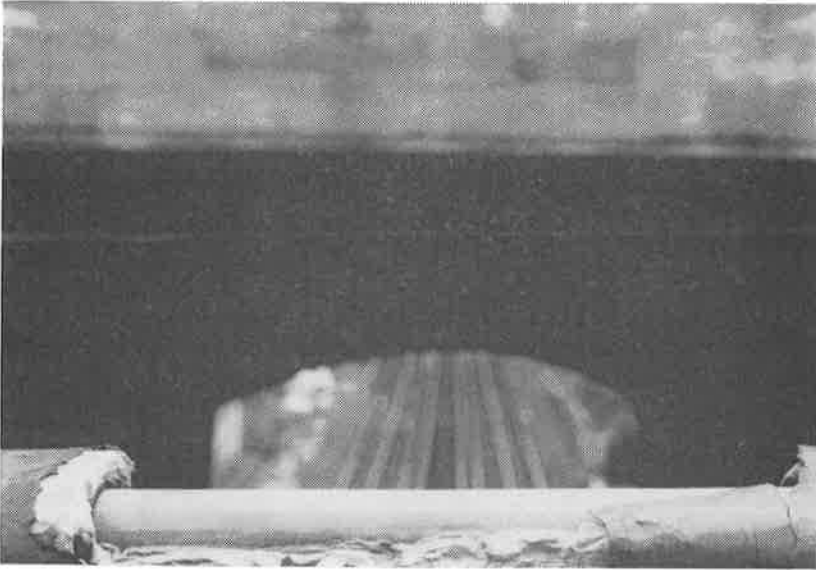


Uppsjön av blanketter som möter en hjälpsökande.

För att ändå göra en brittisk-svensk jämförelse av socialbidragets storlek, kommer de brittiska bidragen knappast upp till hälften av det svenska bidragssystemet. Skillnaderna blir därutöver oftast mycket större inom andra socialförsäkringar för de allra flesta eftersom dessa i Sverige är relaterade till tidigare inkomster.

För att få några allmänna jämförelsenivåer i levnadsnivåerna mellan länderna kan nämnas att en vanlig löntagare i Storbritannien har ca 500 pund netto i månadslön. En socialarbetare kommer upp till ca 600 pund per månad. Månadshyran för en normal lägenhet i kommunalt ägda hyreshus uppgår till ca 125 pund i månaden, d v s en fjärdedel av en hel förvärvsinkomst. Därutöver tillkommer värmekostnaden som är förhållandevis högre i Storbritannien p g a dålig isolering och privata värmesystem. I många av bostadshusen saknas helt enkelt isolering.

För att mildra de senaste årens larmrapporter om att människor frusit ihjäl har regeringen i december 1986 tvingas införa särskilda värmebidrag. Ifall temperaturen faller under - 1,5 grad under en vecka, kan ett 5 pundsbidrag erhållas i efterskott! Dock är det bara hushåll med barn under två år, pensionärer eller dokumenterat sjuka eller handikappade som är berättigade till detta bidrag.



Trasiga rörledningar. Kan tjäna som en illustration av stadslandskapets gradvisa söndervittring.

### The Social Fund

Under vår vistelse i Storbritannien trädde det första steget av en total omstrukturering av socialförsäkringssystemet i kraft. Fr o m den 1 april 1987 är t ex inte längre moderskapspenning eller försäkringsbidrag vid dödsfall generella förmåner. Den förra har funnits i det brittiska samhället sedan 1911. Endast de allra fattigaste mödrarna kommer framöver i åtnjutande av förmånen, men då endast till ett halverat belopp.

Dessa förändringar är endast smärre exempel på den genomgripande revision som the Social Security Act från 1986 kommer att innebära. Enligt några bedömare utgör denna lag en slutlig uppgörelse med den välfärdspolitik som grundades vid krigsslutet, det s k Beveridgesystemet. Reaktionen inför den nya lagstiftningen har vuxit sig ytterst omfattande. Reformen sägs flytta över det sociala skyddet i samhället på individualistiska och strikt behovsprövade grunder. En av de aktivaste påtryckningsgrupperna i välfärdspolitiska frågor, Child Poverty Action Group (CPAG), karaktäriserar den som ett fundamentalt angrepp på det sociala skydds nätet i ett modernt välfärdssamhälle.

Vad innebär då det nya socialförsäkringssystemet? Det nuvarande systemet med Supplementary Benefit skall successivt under 1987 och 1988 ersättas av ett nytt Income

Support-system. Den nya behovsprövningen kommer att bli medge olika bidrag för olika grupper. Tex kan pensionärer, ensamstående föräldrar, långtidssjuka och handikappade erhålla högre bidrag än andra hjälpsökande. Möjligheterna att överklaga ett biståndsbeslut försvinner i princip. Paralleller med vår egen strängare fattigvårdslag från 1871 är inte svåra att göra.

Själva grunden för det nya "Income Support Scheme" är det hett omdiskuterade införandet av en social fond - the Social Fund - som blir medelbegränsad. Varje DHSS-kontor får årligen ett maximibelopp som de får hålla sig till. Fonden kommer att handläggas av särskilt utbildad personal, Social Fund Officers, som får tämligen godtyckliga förhållningsregler att luta sig mot vid prövningen av bidragsbehov. Aktuella bedömningar pekar på att the Social Fund kommer att endast täcka ca 60 % av den nuvarande, sedan tidigare redan hårt nedbantade, årliga bidragsvolymen. Genom ett väl utbyggt datasystem, skall varje lokalkontor övervaka att utbetalningarna hålls innanför givna ramar. I den nyligen framtagna handboken för Social Fund Officers, framgår att de skall konsultera datasystemet "to be aware of the budget position before making payments". Varje tjänsteman tilldelas en månatlig bidragsram som de skall hålla sig inom. Om månadens tilldelning är slut, får den hjälpsökande klara sig utan! Detta framstår onekligen som en bisarr roulette. De mänskliga insatserna och vinsterna i detta känslolokala system tycks ha tappat det mesta av sin värdighet.

Det som förvånat mest är att de anslagna årliga beloppen delas upp mellan återbetalningsfria bidrag och återbetalningsskyldiga lån. Förutom att bidragsvolymen minskas drastiskt, tänker sig regeringen att delar av det nya systemet skall betalas tillbaka av understödstagarna själva i efterhand! Räntefria lån mellan 30 och 1 000 pund skall kunna lämnas till familjer med besparingar understigande 500 pund. I det normala fallet skall utbetalda lån återbetalas inom ett och ett halvt till två år. Dessa lån är tänkta att hjälpa folk vid tillfälliga utgiftsökningar och olika uppkommande krissituationer.

Bland socialarbetarkretsar har oron vuxit under det senaste året att även de skall tvingas att hjälpa de lokala socialförsäkringskontoren med att administrera detta nya system. Nyordningen kan innebära att DHSS-assistenter deltar vid behandlingskonferenser på socialförvaltningen. Därigenom fördjupas deras möjligheter att "skikta" klienters behov.



Två bidragssökande på ett DHSS-kontor. Källa: Birmingham Mail 12/11 1982.

Vilka konsekvenser the Social Fund kommer att medföra för resursfattiga människor är inte svårt att sia om. En stramare behandling av fattiga människors behov kan förväntas ytterligare förstärka den konservativa politikens inriktning på att isolera dem från det övriga samhället. Vid en socialarbetarkonferens som vi deltog i, arrangerad av BASW, gav en rad företrädare för socialarbetarkåren uttryck för sin djupt negativa inställning till den allt snabbare nedmonteringen av välfärdsstaten. Den konservativa parlamentsledamot som inbjudits som talare vid konferensen, fick det hett om öronen vid den efterföljande frågestunden!

Kritiken av införandet av the Social Fund har under våren 1987 ökat i styrka. Fackföreningar överväger att vägra befatta sig med dess införande. Regeringens egen kommitté i socialförsäkringsfrågor, Social Security Advisor Committee (SSAC), har något överraskande publicerat en rapport som utpekar reformen som orättvis och funktionsoduglig! Trots den breda oppositionen mot the Social Fund talar dock allt för att den träder i full kraft den 1 april 1988.

## Fackliga reaktioner

Illustration ur rapporten "Flate broke ..."



I London besökte vi den fackförening som organiserar tjänstemän på den offentliga sidan - NALGO, National and Local Government Officers Association. Sammanlagt organiserar de 750 000 medlemmar, varav 500 000 i kommunal tjänst. Inom Social service har de en stor anslutning. Bland socialarbetare, field social workers, organiserar NALGO ca 20 000 av totalt 25 000. Ca 80-90 % av dessa har någon typ av formell socialarbetarkompetens.

NALGO organiserar även hemtjänstassistenter och andra yrkeskategorier inom de olika grenarna inom Social service. Den andra fackföreningen som organiserar socialarbetare och annan social servicepersonal är NUPE, National Union for Public Employees, som har sammanlagt 650 000 medlemmar. Medan NALGO kan jämföras med det svenska SKTF kan NUPE liknas vid svenska SKAF.

Dessa fackföreningar har i det allt hårdnande klimatet för offentlig verksamhet närmast sig varandra och samarbetat kring olika kampanjer till försvar för den offentliga sektorn. Den fackliga verksamheten har alltmer kommit att inriktas på att bekämpa den strida ström av nedskärningar som sköljt över hela den offentliga verksamheten.

Inom det klientinriktade sociala arbetet har en kniptång, med minskade resurser å ena sidan och ökat antal hjälpsökande å andra sidan, i mångt och mycket inskränkt insatserna till "firefighting" (d v s akutinsatser). Inom de lokala



NALGOs huvudkontor i London. Dess arkitektoniska skepnad ingav respekt.



DHSS-kontoren har nedskärningarna lett till allt mer oacceptabla arbetsvillkor för personalen. På flera håll har strejker förekommit. Under april 1987 pågick sådana i Skottland, med följd att offentliga soppök varit tusentals människors enda räddning.

I Birmingham utspelades en långdragen och bitter konflikt från september 1982 till maj 1983, d v s under åtta månader. Bakgrunden var att antalet bidragssökande ökat kraftigt, t ex från 3 300 till 8 600 i ett av lokalkontoren mellan 1980 och 1982. Detta utan några egentliga personalförstärkningar. Den statliga arbetsgivaren uppvisade en kallsinnig inställning till sådana fackliga krav. Konflikten fick till följd att det sociala skyddsnätet helt drogs undan i Storbritannien näst största stad med drygt 1 miljon invånare. I en dokumentation av konflikten, "Flat broke - how the welfare State collapsed in Birmingham" av Sally Coetzee (1983), framträder naturligtvis de fattiga människorna som de verkliga förlorarna i en sådan dragkamp.



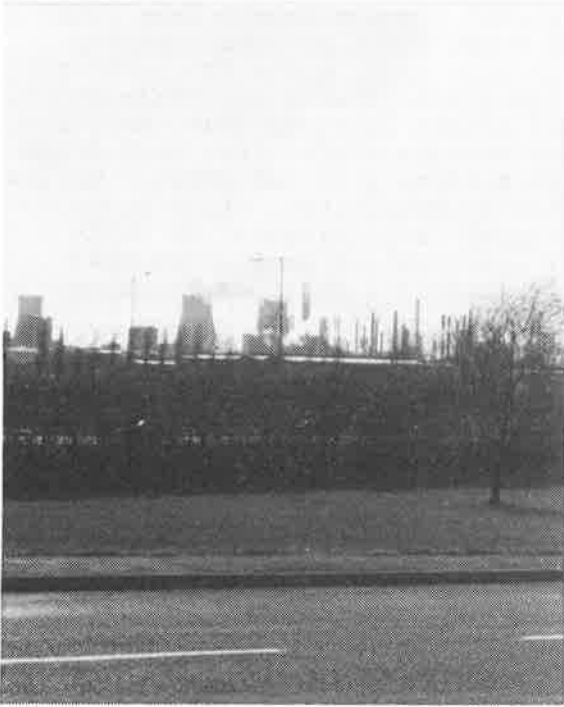
Illustration ur rapporten "Flat broke..."

Resultatet av strejken blev tämligen magert - ett mindre antal extrapersonal sattes in tillfälligt. Detta exempel visar oss att klimatet för facklig verksamhet och försvar av en kvalitativt acceptabel offentlig service är mycket olik i Storbritannien i förhållande till Sverige.

#### Dragkamp mellan stat och kommuner

I en av de London-kommuner vi besökte hade man tvingats att sälja ut stadshuset till privata intressen och hyrde det i stället. Det görs ingen hemlighet av att det mer eller mindre råder öppen konflikt mellan Thatcherregeringen och labourstyrda kommuner. Sedan 1979 har en förstärkt kontroll införts av kommunala utgifter. Drygt en fjärdedel av de totala offentliga utgifterna förbrukas av de 467 kommunerna i England och Wales. Drygt hälften av den kommunala verksamheten har finansierats av statliga bidrag. Under de senaste åtta åren har den statliga kontrollen ökat kraftigt samtidigt som statsbidragen minskat.

Engelskt industrilandskap intill  
nedslitna bostadsområden - en van-  
lig kombination.



Genom lagstiftningsvägen lägger regeringen numera årligen tak för vad den enskilda kommunen får spendera på varje enskild verksamhetssektor. Ifall kommunen överstiger det stipulerade beloppet, leder det till indragning av statsbidrag. För varje punds överskridande dras fyra pund in i uteblivna statsbidrag!

Detta är inga tomma hot från regeringen. Hittills har ett 20-tal kommuner fått känna på denna beska medicin. Ett speciellt begrepp används för detta; "rate-capping". I Newcastle t ex innebar detta kraftiga nedskärningar i den sociala servicen. Fyra institutioner för äldre stängdes och en minskning av 140 tjänster genomfördes.

Detta ställer givetvis den lokala självbestämmanderätten på sin yttersta spets. Kritiker saknas inte. Förutom själva förekomsten av den centrala interventionen ifrågasätts ofta också själva beräkningsgrunderna för utgivningsnivåerna. Regeringen anklagas för att lägga rent partipolitiska bedömningar för att bli öka pressen på bångstyriga labour-kommuner.



Ett sådant exempel kan vi ge från Liverpool där labour-majoriteten vägrade acceptera påbud på nedskärningar. Sedan ett stort underskott i stadens finanser blivit följd, har de lokala politikerna suspenderats från sina uppdrag och tvingas betala böter på £ 10 000 vardera!

För Social service är raden av nedskärningar, tillsammans med en ojämn konkurrens med privata alternativ, ett ständigt överhängande hot. Genom sin personalintensiva verksamhet är det oftast svårt att skära ner i verksamheten utan att det får direkta följder på servicens kvalitet. Ett stort problem, som nämns av många vi samtalade med, är att äldrebefolkningen ökar snabbt i de allra högsta åldrarna och därigenom behovet av personalintensiv omsorg. Enligt en facklig företrädare skulle det behövas en 2 %-ig ökning av den kommunala driftskostnaden varje år för att möta denna behovsökning. Social service har ofta begränsade utrymmen att skära ner eftersom verksamheterna redan innan den konservativa regeringens tillträde 1979 varit utsatta för olika besparingar.

I sitt nya regeringsprogram, juni 1987, visar den konservativa regeringen att den aktivt tänker driva genom sina intentioner. Ett nytt skattesystem skall införas som avskaffar den tidigare kommunalskatten och ersätts av ett proportionellt skattesystem i stället. Skatten blir densamma för alla, oavsett om man är miljonär eller vanlig löntagare. Thatchers mål är att få ner inkomstskatten till maximalt 25 %.

I praktiken innebär detta en fortsatt gigantisk inkomst- och förmögenhetsfördelning från de fattiga till de rika. Denna omvända Robin Hood-mentalitet minskar samtidigt kommunernas egen manöverförmåga. Ett annat inslag i det regeringsprogram som kommer leda Storbritannien in i 1990-talet, är att skolorna skall kunna slippa kommunal kontroll. Avsikten är att inskränka de lokala skolstyrelsernas inflytande över utbildningen. Den största satsningen skall, enligt regeringsdeklarationen, sättas in på de förslummade områdena i storstäderna. Miljarder förväntas satsas, men det skall ske med hjälp av privata initiativ bortom de lokala folkvaldas maktbefogenheter. I dessa innerstadsområden gjorde det konservativa partiet ett katastrofalt dåligt val.

Återkommande togs spänningarna mellan landets norra och södra delar upp vid samtalen kring lokala och regionala jämförelser. Det fattiga Skottland får ge vika för en allt större koncentration till framför allt Storlondonområdet. Medan arbetsmarknaden inom vissa sektorer i sydväst är närmast överhettade med brist på arbetskraft, fortsätter den industriella kräftgången i norr. Detta har bl a lett

till att bostadsmarknaden i Londonområdet dras med långa bostadsköer och rekordartade prishöjningar på tillgängliga bostäder. Det nämndes t ex att en enrumslägenhet med kök kan kosta omkring 40 000 pund. Detta samtidigt som t ex det i Glasgow uppges finnas ca 40 000 bebodda lägenheter som dömts ut som otjänliga att bo i. I en nyutkommen studie, "Poverty in Edinburgh - The other side of the Festival City" (1987), avslöjas att hela 70 % av alla familjer med ensamstående föräldrar i staden lever på socialbidrag.

Spänningen mellan norr och syd accentueras av att det konservativa partiet i det senaste valet 1987 helt tappat det parlamentariska fotfästet i norr. Skottland har delvis en särställning i Storbritannien genom ett begränsat självstyre. T ex regleras socialt arbete enligt The Social Work Scotland Act.

### Mot 1990-talet

Ovanstående genomgång ger långt ifrån en heltäckande bild av välfärdsstatens glid neråt i Storbritannien. Vi har verkligen inte saknat faktaframställningar och vittnesmål i vårt referensmaterial. Endast ett urval har tjänat uppgiften att slå fast de tilltagande "gapen" i det brittiska samhället - mellan fattiga och rika, mellan norra och södra delen av öriket o s v. För oss framstår det underliggande antagandet i konservativ ideologi att även de fattiga får det bättre med större marknadsstyrning som naivt eller medvetet missledande. Sett mot 1980-talets erfarenheter i Storbritannien håller inte denna teori måttet inför den bistra verkligheten. Vissa menar att den tilltagande fattigdomen blivit en tabufråga för regeringen. Den skall om möjligt förbises i all tysthet.

# Mums in uproar on cuts

Den svarta kvinnan städer upp  
efter den vite mannen.



Vad kan man då vänta sig av Thatchers tredje mandatperiod som sträcker sig fem år framåt? Bland pessimistiska reaktioner vi mötte fanns t ex vårdarbetaren som fått nog och bestämt sig för att emigrera till Nya Zeeland om det inte blev regeringsskifte. Andra kunde mer analytiskt anta att den fulla kraften av Thatcherismen först kan avläsas under de kommande åren.

Mitt bland den ilska och förtvivlan vi mötte bland socialarbetare och vanligt folk, kunde vi också spåra en oförtruten vilja att förhindra fortsatt nedmontering av välfärds-systemet.

## **British poverty shock for Swedes**

Sweden is known for its calm, reasoned response to social issues, writes *Margaret Jervis*. So the reactions of Tapio Salonon and Verner Denvall, two Swedish social work lecturers and doctoral students visiting Britain, are unlikely to be exaggerated.

"We were very shocked at the faces of poverty we have seen in Britain," they said when I met them visiting the BASW conference.

"People are really poor here. We saw council flats in conditions which wouldn't be allowed in Sweden, not even by right wing politicians or in the private sector."

Social workers should become greater advocates for the poor, they think, and see this as increasing the professional credibility of social work.

Their visit to Britain on a Council of Europe Fellowship was to see community work in action, having read many books about community

work in Britain.

But to their surprise and disappointment, they found very little community work actually in existence, but were impressed by voluntary projects where they found the morale of, and respect for social workers, seemed greater than among local authority social workers.

Although Swedish social work has areas in common with Britain—community care, youth unemployment, drugs and AIDS—the scale and nature of inner city problems makes social work in Sweden a vastly different task. "We are doing many of the same things—such as decentralisation of services.

"But there are so many people here. In Sweden we would decentralise down to serve four to eight thousand people. But here decentralising services still means serving 20,000 - 30,000 people."

### 3. SOCIALT ARBETE I PRAKTIKEN

Visst är mycket i England annorlunda än hemma i Sverige. Vänstertrafiken, miljöförstörelsen, klassamhället, för att bara ta några av de tydligaste exemplen som möter en nyanländ besökare.

Samtidigt finns många gemensamma nämnare. I Sverige liksom i England har vi fått en utveckling under efterkrigstiden där den tunga industrin med varv, stål och gruvdrift skärs ned och högteknologiska industribyar breder ut sig. Arbetslöshet, invandring och besparingskrav ställer det sociala arbetet inför likartade utmaningar. Behoven och känslorna hos en arbetslös ensamstående kvinna med barn, skiljer sig exempelvis inte åt i de båda länderna. Föräldrar har problem med tonåringars frigörelseprocess, handikappade och äldre sitter isolerade och bortglömda på institutioner, etniska minoriteter missgynnas på arbetsmarknaden etc. Socialarbetarna kämpar gemensamt med resursbrister, dåligt självförtroende, utbrändhet och saknar i många stycken klienternas förtroende.

Vi vill inledningsvis peka på några viktiga skillnader:

- 1 Socialbidraget - Supplementary Benefit - handhas inte av socialförvaltningen - Social Service Department - utan av den engelska motsvarigheten till försäkringskassan - Department of Health and Social Security (DHSS). Den i Sverige så heta debatten om ekonomi/behandling och Soft (socialförsäkringstillägg) genom försäkringskassan existerar således ej i England. Där skakar man oförstående på huvudet åt, som de tycker, ett bakvänt svenskt system. Men socialarbetarna är trots allt inte helt befriade från ekonomiska arbetsuppgifter, som vi skall se i det följande.

- 2 Frivillig sektor. Av tradition finns en stark sektor med voluntary organized social services i England. Med detta menas organisation som självständigt och utan vinstintresse arbetar socialt, allt från stora välgörenhetsorganisationer till påtryckningsgrupper och små själv-hjälpsgrupper. Tusentals engelska socialarbetare arbetar inom dessa i en omfattning som är främmande för oss.
- 3 Privat sektor. Av det föregående avsnittet bör det med all önskvärd tydlighet ha framgått dess nuvarande expansion och de följer denna dragit med sig.

Med dessa kunskaper i bakgrunden kommer vi att skildra arbetet på en nationell frivilligorganisation, besöka engelska socialarbetare på ett distriktskontor samt se hur man hanterar avinstitutionaliseringen av utvecklingsstörda patienter.

### Frivilligt socialt arbete

I England finns en lång historisk tradition av oberoende frivilligt arbete. Engelsmän är vana vid att ta saker i egna händer och gemensamt försöka lösa olika slags problem. Än idag när välfärdssamhället förefaller välutbyggt, räcker det inte att lita till kommunala initiativ. Det utvecklas därför organisationer inom de mest skilda områden. Ett syfte kan vara att få dagis till ett område, andra föreningar vill stödja minoritetsgrupper, handikappade, kvinnor o s v. Tillsammans utgör de en stor resurs och lappar på det luggslitna engelska välfärdstäcket. Enligt uppgift lär den frivilliga sektorn sysselsätta 160 000 personer! olika organisationer som nytänkandet sker och socialt arbete utvecklas. Många organisationer dras med stora ekonomiska problem och kämpar frenetiskt för att få det att gå ihop. En stor anslagsgivare är de engelska kommunerna, där socialförvaltningar prövar ansökningar om föreningsbidrag. Som exempel kan nämnas att Hounslows Social Services Departement (en av Londons 32 kommuner) använder 1/20 av sin budget på £ 20 miljoner för att stödja föreningar inom det sociala området.

För att få en uppfattning om storleken på den sektorn är det lämpligt att titta på vilken omfattning finansieringen har. Under 1984-1985 fanns följande källor:

Välgörenhetsfonder	482,5 milj £
Statligt stöd	224 "-
Man power-kommissionen	415 "-
Anslag från lokala myndigheter	354 "-
Gåvor från industrin	193 "-
Egna inkomster från försäljning, loppmarknader m m	30 "-

Den frivilliga sektorn har framför allt utvecklats inom tre områden de senaste åren. Dels handlar det om det statliga stödet åt organisationer som tränar och utbildar arbetslösa. Detta statliga organ, The Man power Services Commission, har fått mycket pengar för att sätta igång olika typer av lokala projekt. Samtidigt som de har varit givmilda med att sätta igång, har de också snabbt dragit åt bromsarna utan större motiveringar. Detta har inneburit att de har varit en osäker inkomstkälla, "Funny Money". Stödet kan nämligen snabbt försvinna.

Ett annat utvecklingsområde är inom äldreomsorgen. Många föreningar har bildats för att driva olika typer av hem för gamla eller fysiskt handikappade. Vården har då baserat sig på avgifter som har tagits ut - oftast ifrån de lokala kommunerna. Idag sker en utveckling mot att allt fler privata intressen vill in på den här marknaden. På många olika sätt har detta blivit en social nedrustning i England eftersom vården har haft ett mycket dåligt innehåll. Samtidigt har olika frivilliga organisationer fått oförtjänt dålig publicitet genom skandaler kring hur äldre har behandlats på privata hem. Många olika frivilliga föreningar har också uppkommit ur de behov som minoritetsgrupper känner.

Hur kommer The Voluntary Sector att utvecklas i framtiden?

Frivilligsektorn har uppenbarligen ett starkt politiskt stöd i England. Uppenbarligen passar det väl in i det konservativa programmet. Däremot finns konflikter framför allt på det lokala planet. Föreningarna kontrolleras dels genom rapporter som de skall skicka in, genom sin ekonomiska bokförening och dels genom att kommunerna ofta har någon typ av observatör i styrelsen.

#### NCVO - National council for Voluntary Organizations

NCVO beskriver sig som den främsta paraplyorganisationen för den frivilliga sektorn inom socialt arbete.

"As the main resource, representative and development agency for the English voluntary sector, NCVO works to establish the right conditions for effective voluntary action." (Ur årsberättelsen 1985/86)



Föreningen har sitt huvudkontor i London där den är inrymd i fem olika mindre hus, som är sammanbyggda till ett stort och röricht kontorskomplex. Här arbetar 150 personer och vi träffade Bill Seary, som är ansvarig för NCVOs internationella kontakter. Föreningen har som mål att ge professionell hjälp och service till frivilligorganisationerna, att skydda deras intressen och att inspirera till nya sociala projekt.

Respektabel  
fasad



Det är uppenbarligen en väletablerad och välrespekterad organisation, vilket märks inte minst genom att drottningen är dess officiella patron (beskyddare).



NVCOs rötter går tillbaka till första världskriget och den organisation som behövdes för att koordinera olika välfärdsinsatser. Bill menar att det var ett utslag av de filantropiska strömningarna vid den tiden och att samordning behövdes. Välfärdsstaten var inte etablerad på den tiden och han tror att NCVO tillkom i bådas intresse - både statens och de olika föreningarnas behov av att utvecklas. Idag är det inte många medlemmar kvar sedan den tiden utan de flesta organisationerna har tillkommit efter andra världskriget. I genomsnitt tror han att deras medlemsorganisationer är 25-30 år gamla. Idag utvecklas olika typer av specialistorganisationer som tillvaratar framför allt minoritetens intressen. Bland dessa kan nämnas BASW, NALGO, handikapporganisationer, barnorganisationer m m.

Lite olika uppgifter framkommer om hur många medlemmar som föreningen har. I årsberättelsen nämns 528 medlemmar, medan Bill nämner att man har 1 000 st. Medlemsorganisationer är framför allt olika föreningar som verkar i de engelska kommunerna. Dessa i sin tur har olika frivilligorganisationer som sina medlemmar, som således i detta andra steg är anslutna till NCVO. Olika etniska minoriteter organiserar sig själva, framför allt i de engelska städerna. Detta sker ganska ad hoc-betonat och NCVO måste försöka vara flexibel för att möta deras intressen. Hur skall vi bli användbara, undrar Bill? Han menar att de försöker svara på detta genom att gå ut och erbjuda sin service och sitt specialkunnande bl a till svarta grupper. Exempelvis kan det vara till hjälp för att föreningarna skall kunna få pengar. De kan också stödja dem genom management-träning för att organisationen skall bli mera effektiv.

NCVO har inte sett några större föreändringar av sina ekonomiska villkor under de sex till sju åren som har förflutit under Thatchers regering. Deras huvudfinansiär är staten, genom inrikesministeriet, The Home Office. Under inkomståret 1985/86 beräknades följande fördelning mellan finansieringskällorna:

Inrikesministeriet	33 %
Övriga statliga källor	24 %
Välgörenhetshjälp	17 %
Ersättningar	9 %
Inkomster från försäljningar	12 %
Medlemsavgifter, avgifter etc	5 %

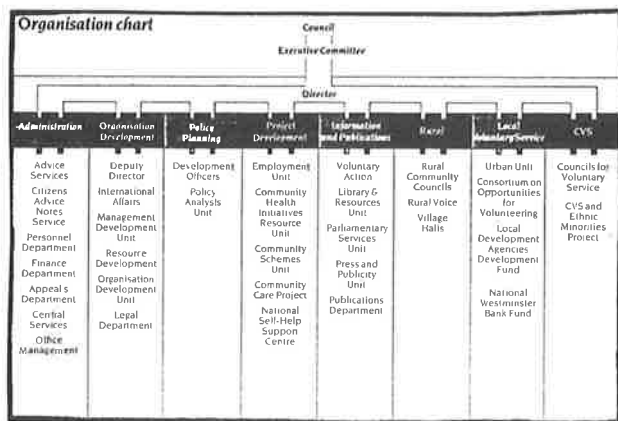
P g a en del förändringar i de förväntade inkomsterna framöver beräknade NCVO att de skulle behöva ett

inkomstillskott med £ 1 000 extra per dag de närmaste fyra åren. Deras totala budget ligger på £ 2,6 miljoner.

## Uppgifter

NCVO har en speciell organisationsavdelning. Den har som syfte att utveckla och stödja de enskilda föreningarna. De gör det genom att ge information, råd och arbeta som konsulter med en hel rad av de olika praktiska problemen som föreningarna står inför. De senaste åren har NCVO koncentrerat sina ansträngningar på att stödja framför allt svarta frivilliga grupper. De gör det bl a genom att försöka starta nätverk mellan olika svarta föreningar och att utbilda de aktiva.

En av NCVOs huvuduppgifter är publikationsarbete. De har ett aktivt bibliotek dit det kommer 5 000 olika förfrågningar per år, både från föreningar och kommuner. Man beskriver sig som en länk mellan de som frågar och olika typer av källor. Föreningen har ett stort kartotek över litteratur och register över olika typer av projekt. De kan dessutom slussa förfrågningar vidare in till de andra anställda på NCVO och dess olika projekt. De har som syfte att ha en överblick över vad som händer inom de olika organisationerna. Föreningen ger ut en veckobulletin i 80 exemplar. Huvudarbetet ligger på en Abstract Bulletin som ges ut sex gånger per år och som dessutom ingår i en databas. Föreningen har tidigare gett ut en speciell tidning, Voluntary Action, men denna ingår nu som en del i tidningen The New Society Magazine med en upplaga på 25 000 exemplar. NCVO har ett eget förlag, Bedford Square Press, som publicerar såväl projektrapporter som böcker på det sociala området. Under 1984 publicerades 13 nya böcker. totalt utgavs det året 70 böcker och rapporter.



En betydande organisation -  
för väletablerad?

## NCVO IS

the main umbrella body for the voluntary sector in England

an organisation with 528 members

linked with 159 local councils for voluntary service and 38 rural community councils

eight major departments employing a total of 152 staff

the organisation that set up Age Concern, the National Association of Citizens' Advice Bureaux, the Charities Aid Foundation and many others

the publisher of the *Voluntary Action* supplement in the weekly magazine *New Society*

the owner of Bedford Square Press and the publisher of 70 books and reports per year

the promoter of various funding schemes and action projects designed to increase the influence of voluntary organisations

the main link between the voluntary sector and central government, local government and the private sector

an independent registered charity and a company limited by guarantee.

### Community care

En trend inom den engelska socialvården, liksom i Sverige, är community care, "samhället bryr sig om". Det finns idag en kraftig våg av utslussning av äldre handikappade och tidigare mentalpatienter från psykiatriska sjukhus till eget boende. Avinstitutionaliseringen är en stor uppgift i England främst av såväl humanitära som ekonomiska skäl.

Problemet är dock att resurserna för att ta emot dessa grupper i kommunerna är alltför begränsade. Olika sjukhus och institutioner skickar hem folk utan att de möts med tillräckligt socialt stöd. Återigen ser vi alltså en motsättning mellan nedskärningar å ena sidan och behov å andra.

För att ta pulsen på utvecklingen beger vi oss till Swansea i Wales. Ett kontrasternas landskap! Här präglas miljön av kolkraftverken och stålindustrins höga skorstenar, den dimmiga luften sticker skarpt medan bara någon kilometer innanför kusten grönskande dalgångar brer ut sig. Här ser det lugnt ut på ytan, men skenet bedrar. Innanför stugvägarna sitter apatiska arbetslösa främst gruvarbetare. Efter att ha kämpat fruktlöst under den stora gruvstrejken har de sett sina arbetsplatser försvinna när nu olönsamma kolgruvor lagts ner. Ett fattigt land har blivit än fattigare, utsugningen har upphört.

För att möta krisen går många samman i olika organisationer. Man tar kamp för att förbättra sina livsvillkor tillsammans. Ett sådant exempel är Community Service

Council (CSC), en paraplyorganisation för olika föreningar i West Glamorgan Council (ungefär län). Den finansieras huvudsakligen av beredskapspengar (Man power Services Commission) och arbetar helt självständigt med att fungera som ett stödjande nätverk för olika organisationer. DSC har vuxit oerhört snabbt. På två år har föreningen förändrats från fyra anställda till 30-40. De 120 olika medlemsorganisationerna får finansiellt och administrativt stöd. Finansiellt i den meningen att CSC fungerar som expert vid deras ansökningar om bidrag. Därutöver drivs egna projekt med syftet att svara upp till invånarnas behov genom att hjälpa till att först kartlägga dessa och därefter ta initiativ som stödjer en organisering.

### Community care - exempel från Wales

För att nu återgå till community care. 1982 antogs nya strategier för behandlingen av utvecklingsstörda i Wales. Det beslöts att gruppen skulle ut från de gamla mentalsjukhusen och att de i ökad utsträckning skulle vistas i hemmiljön. Institutionerna skulle brytas ner, vilket innebar att den tidigare personalen skulle få nya arbetsuppgifter. Detta var en utveckling som samtidigt utmanade gamla traditioner i Wales. Tidigare hade många av de psykiskt sjuka varit dolda och instängda på undangömda institutioner. Den nya utvecklingen gjorde dem mycket synligare i samhället samtidigt som nya resurser måste skapas.

Ett av de stora problemen definierades som behovet av utbildning och träning av personal som skulle stödja de utvecklingsstörda i deras nya miljö. Mycket tack vare initiativförmåga och nytänkande hos en ung socialarbetare, Pete Ritchy, togs ett speciellt träningsprogram fram för såväl nyanställd personal som för personal på institutionerna. Samtidigt bildades olika Care Units (vårdlag) i området. Dessa fungerar som bas för anställda sjuksköterskor som arbetar med stöd och träning av eleverna dels i deras hem och dels på speciella träningscentrum.

Staff Development Initiativ (SDI) är själva namnet på det program av träningen för personalen anställda inom vården av de utvecklingsstörda. En ambitiös satsning som vi har en del att lära av. Programmet, som kostar ungefär £ 100 000 årligen, har som mål att träna och utbilda personalen i samband med den arbetsförändring som den genomgår och på så sätt stärka deras yrkesidentitet och kreativitet. Personalen som jobbar i SDI har utvecklat en noga genomtänkt plan för att successivt nå samtliga anställda som på något sätt är inblandade i omsorgerna kring de utvecklingsstörda. Alltifrån personal på institutioner och frivilligsektorn till sjukvårdsanställda i allmänhet och anställda inom

socialtjänsten. Totalt rör utbildningsprogrammet 500 personer.

Vilken metod används? Det är viktigt att förmedla en ny ideologi till de anställda, menar Pete. Servicen är idag baserad på en ideologi som var giltig under 30-talet. Denna har i grunden medverkat till att handikapp har setts som svårare än vad de är och i vissa fall har de t o m förvärrats. För att kunna förverkliga nya idéer måste också personalen få hjälp med att förändra sin inställning. Under de tre faserna som utbildningen tar, blandar man medvetet personal från olika arbetsplatser.

Den första fasen består av 12 dagars utbildning - som sträcker sig över ca två månader. Den andra fasen innehåller personlig handledning på arbetsplatsen under ett års tid och den tredje en uppföljning inom SDI. Handledare, tutors, anställs successivt under processen. Dessa handledare har handplockats till sina uppgifter och tas från personal som jobbar inom vården. De frigörs tio timmar per vecka och ersätts med vikarier.

Vilka erfarenheter har man av arbetssättet?

Pete pekar på välkända problem som människors svårigheter att växla in på nya spår. "Detta har inget med mig att göra - jag gör ju bara mitt jobb", är en vanlig inställning. Speciellt slitsamt har det varit med ledningspersonalen, som ofta försöker undvika att gå på de här kurserna. De tycker sig definitivt inte vara i behov av träning och blir ofta besvärliga bromsklossar! Med tiden har Pete utvecklat en strategi som innebär att man undviker en hel del av dessa gamla chefer och går förbi dem, "Rocks in a stream."

I speciella Care Units arbetar Community Nurses (ungefär distriktssköterskor) anställda av sjukvårdsmyndigheterna. De gör upp speciella träningsprogram med patienterna som syftar till att stärka deras rehabilitering och förmåga att anpassa sig till ett eget boende. Många av patienterna har vistats på institution under hela sitt liv. I hela West Glamorgan finns omkring 1 000 utvecklingsstörda, varav 15 % bott på institution. De övriga har redan tidigare vistats i familjer. Träningen för dessa har nu intensifierats samtidigt som man har övertagit ansvaret för de som flyttats från institutionerna. Arbetet sker i hög grad i samarbete med Social Workers och hemhjälppersonal. Mycket av arbetsuppgifterna för en Community Nurses påminner om samma arbete som en socialarbetare utför - enligt dem själva. En avgörande skillnad är att de inte sysslar med ekonomisk rådgivning, vilket överlåtits åt socialarbetaren.

Nöjd eldsjäl - Pete Ritchy



### Socialt arbete på reträtt?

I kapitlets inledning skissade vi några av de svårigheter som engelska socialarbetare brottas med i nedskärningarnas spår.

Ett tydligt tecken är att ärendemängden för socialarbetarna ökat kraftigt. Från att tidigare ha sysslat med en del förebyggande och rådgivande verksamhet, har man allt mer kommit att inrikta sig på individuellt klientarbete där stora behov föreligger, t ex barnmisshandel och sexuella övergrepp mot barn. Det förebyggande arbetet har fått stryka på foten. "Fire-fighting", d v s brandkårsutryckningar, har blivit ett begrepp. Därigenom skymtar bilden fram av ett också deffensivt arbete genom att långvariga kontakter försvåras. Socialarbetarna attackerar också i den offentliga debatten för att de agerar för sällan och för lite. Några ärenden där barn har misshandlats till döds trots socialarbetarkontakter, har därför lett till massmediakampanjer mot vad som betraktas som handfallenhet hos socialarbetare. Detta till skillnad från den

massmediadebatt som förts i Sverige där ju socialarbetare anklagas för precis motsatsen - att ingripa för ofta och på tvivelaktiga grunder. Kanske är det så att socialarbetare fyller en viktig funktion som en tacksam slagpåse för olika intressen?

En kvinnlig middle manager (ungefär avdelningschef) i ett Social Services Departement, beskrev målande hur hon dragits med i en häxkittel av brustna illusioner och svikna förväntningar. Tidigare har effekterna av nedskärningar alltid varit någon annans bord. Sedan hon blivit chef är det högst begripligt för henne varför professionella avgöranden och omsorg om klienterna kommer i andra hand, när sådana basala behov som fungerande telefoner, skrivservice och postgång inte längre fungerar. Dessutom tvingas hon uthärda en arbetsplats där alla delar av systemet förefaller överbelastade. Konsekvensen har för hennes del blivit övertid - 160 timmar under årets tre första månader.

"- Vad är alternativet?", frågade hon uppgivet. Annars blir ju klienterna lidande.

Trots allt hennes arbete har hon kunnat iaktta hur t ex undernäring och barnprostitution, som hon trott försvunnit för alltid, nu har kommit tillbaka.

England är ett invandrarland i hög utsträckning. Det brittiska samväldets upplösning borgade för en generös invandrapolitik under 1960-talet. Idag jäser det i de engelska städernas invandrarkvarter och misstron mot det officiella samhällets allt ihålligare sociala stöd är stort. Därför har också rasismen och arbetet med olika etniska minoritetsgrupper kommit att fokuseras speciellt.

Även utanför de trängre socialarbetarleden uppmärksammades problem. Tony Hall, nyutnämnd director vid CCETSW (ungefär motsvarigheten till nämnden för socionomutbildning vid UHÄ) bollar tillbaka frågan till socialarbetarna själva. Dålig utbildning och ett dåligt självförtroende skapar en dålig PR kring jobbet, menar han. Det är viktigt att skapa en bra image och han kan tänka sig en kampanj för att bättra på ryktet. Gärna i form av en TV-serie typ "Spanarna på Hill Street".

Ju längre bort från det vardagliga slitet desto mer annorlunda tycks problemen med det sociala arbetet uppfattas. En av de ansvariga konservativa politikerna, Andrew Rowe, målar upp andra hot mot det sociala arbetet:

- Oförmågan att inse fördelarna med the Social Found
- Svårigheten för socialarbetare att acceptera tillväxten av den privata sektorn som anses såväl önskvärd som oundviklig. Tillväxten i ekonomin skapar nämligen en ny generation som ser sig oförhindrad att köpa sig den välfärd de önskar på marknaden.
- Svårigheterna med att utveckla decentraliserande vårdteam (community care) beroende på motsättningar mellan olika huvudmän.
- Nödvändigheten av att acceptera och uppmuntra frivilliga initiativ. Här välkomnas en expansion och den ses som en förutsättning enligt Rowe för att den sociala servicen skall kunna utvidgas.



Storstadens puls, som här  
vid Piccadilly Circus,



står i bjär kontrast mot  
vardagstillvaron hos de  
många färgade som putsar  
välfärdssamhällets fasad.

## Många lediga jobb!

Av ovanstående resonemang kan man lätt dra den förhastade slutsatsen att arbetsmarknaden för socialarbetare med tanke på nedskärningarna är dålig. Det är precis tvärtom. Just nedskärningar i den sociala servicen i kombination med arbetslöshet, medför ett ökat behov av socialarbetares tjänster. Uttrycket "samhällets renhållningsarbetare" har dessvärre aldrig tidigare haft sådan aktualitet och tyngd som i 1987 års England. Samtidigt har emellertid antalet utexaminerade socialarbetare sjunkit årligen sedan 1982. 1986 lämnade 3 187 studenter utbildningen med en examen.

Följden har blivit en stor brist på utbildade socialarbetare i framför allt London-regionen beroende på såväl dyra levnadsomkostnader som svåra arbetsförhållanden. Slår man upp the Guardian en vanlig onsdag, hittar man hundratals platsannonser. Vissa kommuner har upp till hälften av sina socialarbetartjänster obesatta, vilket nu lett till att man bjuder över varandra med olika förmåner, lägenheter, lön och annat. Upp till £ 2 000 kan skillnaderna bestå i för samma arbetsuppgifter. Men många lämnar ändå yrket och söker efter andra arbeten. I en undersökning noterades att den årliga avgången av socialarbetare uppgick till 7,5 % i landet, i London till 15 %.

## Decentralisering

I England, liksom i Sverige pågår en decentralisering av den sociala servicen. Stora huvudkontor bryts ner och mindre byråer öppnar ute i stadsdelarna där invånarna bor. Detta är särskilt påtagligt i Birmingham. Här pågår en intensiv debatt för och emot en utlokalisering på lokalkontor. Motiven uttrycks i termer av lättillgänglighet, större förtrogenhet med invånarnas behov och bättre samarbete mellan förvaltningar. Besparingsiver antas från personalhåll vara ett av de dolda motiven varför många är negativa, framför allt centralt inom förvaltningen. Positionerna tycks oss än mer fastlåsta och svårigheterna att samverka mellan olika personalgrupper och förvaltningar större än motsvarande förhållanden i Sverige.

Å andra sidan förefaller förväntningarna högt ställda. Ett speciellt begrepp har myntats för decentralisering och samverkan i lokalsamhälle - "patch-work". Svenska ungefär områdesbaserat arbete.

Ett patchteam organiseras med ett lokalkontor i sitt område, med ett befolkningsunderlag på 5 000-10 000 invånare. I bästa fall decentraliseras all kommunal service i området. Socialt klientarbete, omsorg om äldre och

handikappade, bostadsförmedlare etc. Filosofin med verksamheten är att fungera flexibelt efter områdenas särskilda behov. Genom sin närhet förväntas den kommunala och den frivilligt organiserade omsorgen och servicen flätas samman med varandra. Socialarbetarna uppmuntras att i högre utsträckning arbeta bortom det klientbundna arbetet. Det var först genom en rad uppmärksammade forskningsbaserade skrifter av R. Hadley och M. McGrath, framför allt "Going local" (1980), som patchbaserad social service fick ett genombrott. Från ett fyrtiotal sådana team 1980 rapporteras de ha ökat till mer än 250 organiserade team 1984.

I Barclay-rapporten (1982), den mest betydelsefulla rapporten om sociala arbetets framtid sedan Seebohmrapporten (1968), ges ett kraftfullt stöd åt en utveckling "towards community social work". Inom ett mer samhällsorienterat socialt arbete nämns förutom lokala patchteams även "resource centres" som en möjlig variant. Genom sådana önskar man öppna de tidigare slutna institutionerna mot sin närmaste omgivning. "Community Social work" kräver, enligt Barclay-rapporten, en genomgripande attitydförändring bland socialarbetarna:

"Increased understanding of the interactions of people in groups and communities and an increased capacity to negotiate and to bring people together to enable networks to grow." (s 218)

En minoritet inom expertgruppen, med bl a professor Hadley, ville trycka ännu hårdare på en "community-oriented social work". I en separat bilaga sammanfattas detta i fyra krav på det sociala arbetets förändring:

- 1 Förmåga att vara geografiskt och praktiskt tillgänglig för lokala nätverk.
- 2 Känna ett ansvar att anpassa sin verksamhet efter lokala behov.
- 3 Utveckla ytterligare resurser till lokalsamhället.
- 4 Förståelse och identifiering med människor och grupper i lokalsamhället.

I Barclay-rapporten poängteras, gång på gång, att detta närmande till enskilda och frivilliga organisationers engagemang inte får tas som intäkt för att begränsa resurserna för den kommunalt bedrivna servicen. Tvärtom. En positiv effekt som den ekonomiska krisen haft, enligt Barclay-rapporten, är att den tvingat fram en öppnare attityd mot genomgripande förändringar av en alltför klientcentrerad social service.

På vår rundresa fick vi en tämligen diffus bild om patch-work eller andra mer strukturerade ansatser verkligen fått ett genombrott. I stället dominerades administratörers och socialarbetares resonemang av resursbrister, ökade ärendemängder och andra effekter av den tilltagande ekonomiska svångremmen.

### Socialbyrå - exempel från Birmingham

40-45 minuter skakig busstur från Birminghams centrum med dess kommersiella höghus à la USA, tar oss ut till sydöstra delen av staden. Här möter oss en helt annan miljö. Där ligger bostadsområdet Longbridge med blandad 50-, 60- och 70-talsbebyggelse och 30 000 invånare. Mitt bland alla bostadshusen finns en väldig byggnad - bilfabriken Austin-Rower. I skuggan av detta gigantiska industrikomplex, med dess hus, skorstenar och tusentals bilar, ligger en liten socialbyrå inklämd. Ett kontor som, enligt personalen, har tillkommit mer av en olyckshändelse än p g a en genomtänkt planering. Kontoret består dels av ett Neighbourhood Office och dels av en socialbyrå.

## **NEED HELP WITH CITY COUNCIL SERVICES?**

### **TALK TO YOUR NEIGHBOURHOOD OFFICE**

Information - and ACTION on Housing:  
Rents; Rates; Rebates;  
Social Services; Refuse  
Collection; Schools and  
Colleges; Leisure  
Activities; Planning;  
Pest Control and much  
more.



Neighbourhood Office är en svåröversatt term. Detta består av bostadsförmedling, fastighetskontor och kontor för förvaltning av de kommunala bostäderna i området. Socialbyrån har service för äldre, barn och vuxna. Kontoren har gemensam ingång och reception. Ett tiotal stolar står innanför dörren där besökarna sitter och väntar på sin tur. I samma lokal, lite längre in, sitter tjänstemännen från Neighbourhood Office. Alla diskussioner föregår helt öppet framför ögonen på alla i rummet. Ingenting kan hållas hemligt! Fördelen är, menar Mike Ewins, team manager, att kontakterna mellan personal och besökare avbyråkratiseras. Om någon insisterar på privat samtal går detta att ordna i ett separat rum. Hitintills har ingen gjort detta! Socialarbetarna tar med sig sina klienter en bit längre in i kontoret där de antingen träffas i ett stort gemensamt kontorsrum eller i separata besöksrum. Kraftiga dörrar med kodade lås och galler för fönstren antyder att de anställda garderat sig mot inbrott och våld. Socialarbetarna har ett gemensamt arbetsrum där fem-sex socialarbetare har sina skrivbord. I ett angränsande rum, åtskilt med en glasvägg, finns två socialarbetare som har jourtjänst just den dagen.

Kontoret förefaller ha fallit inför frestelserna med den nya tekniken. I receptionen finns fyra IBM PC som med färgglada bildskärmar stirrar mot besökarna. Genom dessa kan de anställda snabbt få reda på om reparationer har planerats i lägenheter, kösystem för flyttningar m m. Ett register över förturer för flyttning finns även inlagd. En poängbedömning görs av varje sökande, där exempelvis handikapp, ensamstående med barn etc ger höga poäng. Longbridge har som helhet de lägsta poängen över bostadsområdena i Birmingham. Det innebär att alla med sociala problem, exempelvis hemlösa, kommer till Longbridge. Det medför en ständig påspädning av folk med svåra personliga och ekonomiska problem i området. Mike är missnöjd med detta system.

### Kontorets organisation

Kontoret i Longbridge är det första i sitt slag i Birmingham. Det är ett resultat av Labours maktövertagande för något år sedan och partiets starka intresse av att den sociala servicen skall ut i områdena där människorna bor. Det innebär för socialförvaltningens del en uppsplittring från 15 distrikt till 40 kommande lokalkontor. 20 av dessa har redan utlokaliserats trots ett starkt motstånd från socialförvaltningen, som menade att deras 15 distrikt redan täckte invånarnas behov av närhet till service. Distrikt med ett invånarantal av i genomsnitt 80 000 personer! Labour vill fortsättningsvis att 70-80 Neighbourhood-kontor skall finnas runt om i staden. En målsättning är att även de andra fackförvaltningarna, skola och fritid, skall bli tillgängliga på samma sätt. Gemensamma gränser finns inte med DHSS (försäkringskassa) eller sjukvården, som har andra myndigheter som huvudmän.

En viss politisk decentralisering föreligger även till en områdeskommitté med fyra valda politiska ombud. De representerar majoriteten i den samlade nämnden för socialförvaltningen. Dessa ombud har möten en gång i månaden med allmänheten. 40-50 personer brukar delta, av vilka de flesta redan tidigare är politiskt aktiva. Tjänstemän från förvaltningarna deltar om frågorna är aktuella för respektive förvaltning. Oftast är det folk högt upp i hierarkin som går på dessa möten.

Engelsk, inklämd, social-  
byrå.



Team manager Mike Ewins.



Gemensamt arbetsrum.



Mike är ansvarig för ett socialarbetarteam. Detta består av en socialarbetare som jobbar med äldre, tre med barn, tre socialarbetare med allmän social service samt två assistenter. Att arbeta i ett litet team har betytt en utvidgning av den tidigare specialistrollen för socialarbetarna. Alla de anställda måste en dag i veckan, turvis, ha hand om jourtjänsten. Då kan de konfronteras med problem som de tidigare inte har varit vana vid. Socialarbetare som jobbat med pensionärer tidigare kan exempelvis behöva göra en akut uttryckning i ett barnavårdsärende.

Mike har månadsvis en genomgång med varje socialarbetare där de diskuterar varje enskilt ärende. Utifrån respektive behandlingsplan konkretiseras insatserna i den tid som socialarbetaren behöver lägga ner på klienten under kommande månad. Den totala summan av socialarbetarens klientarbete per vecka är 36,5 timmar. Häri ingår en dags jour per vecka. Därutöver tillkommer tre timmar per vecka för icke klientorienterat arbete samt konferenstid. Här utvecklar socialarbetarna olika typer av projekt i området. För att göra en rättvis bedömning kring hur mycket socialarbetarna orkar jobba med, har de utvecklat ett poängsystem där varje poäng innebär 30 minuters arbetstid. Detta diskuteras sedan tillsammans med samtliga på kontoret och de gör överenskommelser där de går in och backar upp varandra vid behov.

### Generalist - specialist?

Socialbyrån låg tidigare i ett angränsande område dit klienterna hade mycket svårt att transportera sig med buss. Efter önskemål från personalen flyttade de till Longbridge, något som kunde genomföras tack vare Labours decentraliseringsoffensiv. Av en ren tillfällighet kom de att få ett kontor samtidigt som Neighbourhood Office flyttade in och i samma fastighet. Utifrån denna geografiska gemensamma placering har socialarbetare och den övriga personalen utvecklat nya samarbetsformer. Men det har inte varit någon lätt förändring!

Traditionellt jobbar socialarbetarna i England övervägande specialiserat på olika arbetsuppgifter. Ett motstånd har därför funnits mot att organiseras om ut i bostadsområdet. Man har varit rädd att förlora sina gamla kunskaper och arbetsuppgifter. I Longbridge har fördelarna varit uppenbara. Då många av klienternas behov är sammansatta, har det varit nödvändigt med samarbete med Neighbourhood Office för att kunna lösa dessa behov. Olika kontakter har snabbt och smidigt kunnat tas. Exempelvis har klienter som kommit in för ett problem med sin lägenhet snabbt kunnat hänvisas till rätt socialarbetare och vice versa.

Socialarbetarna i området hoppas kunna utveckla en överblick av de nya problemen som dyker upp. "Vi börjar få en överblick", säger de, "och vi vill bli välkända i grannskapet som resurspersoner folk kan lita på."



## Arbetsuppgifter på socialbyrån

Hur jobbar en engelsk socialarbetare? Decentraliseringen till Longbridge har inneburit att socialförvaltningen på ett år har fått 50 % flera kontakter! Att kunna träffa en socialarbetare utan att behöva göra en lång resa har varit viktigt för många av de boende i området. Kontoret är öppet kl 08.45-17.15 dagligen. Ingen tidsbeställningen förekommer och de kan garantera en kort väntetid. Uppföljningskontakter förekommer och klienterna kan självfallet göra återbesök. Birmingham har ett dokumentationssystem som är databaserat. Ingen större energi läggs ner på att dokumentera varje enskild klients besök. Mindre journaler upprättas visserligen där viktiga uppgifter noteras. Statistisk bearbetning sker av besöken, varefter kontoret månadsvis får ut sammanställningar över besöken, vilka orsaker som föranlett besöket, data kring klienterna och vilken typ av service de fått.

Under sista halvåret hade socialkontoret 658 besök visar statistiken. Drygt hälften av dessa gällde en enstaka förfrågan, men - en tredjedel av besöken föranleddes av ekonomiska problem. Detta trots att inte socialarbetarna själva har medel att betala ut. I stället sysslar de med ekonomisk rådgivning, överklaganden och hjälper besökarna i deras kontakter med DHSS. Denna institution som påminner om vår försäkringskassa verkar emellertid slå sin svenska motsvarighet i byråkratisk otillgänglighet med flera hästlängder. Samtidigt är folk oerhört beroende av den och att dess service fungerar. Ofta kommer de emellertid förtvivlade till socialkontoret och socialarbetarna får guida dem genom det snåriga engelska bidragssystemet så att de får sina rättigheter tillgodosedda. Som behövande måste man nämligen ansöka - claim - om olika bidrag, varför det gäller att vara väl insatt i vad som är möjligt. Detta förutsättes klienten nämligen vara införstådd med vid besöket på DHSS. Konservativa politiker har i besparingsförslag tagit upp att DHSS fullt ut skall ta över allt som handlar om pengar. En katastrof för klienterna, tror Mike.

Statistiken visar vidare att 24 % av klienterna är 18-39 år, de flesta är ensamstående kvinnor. Vidare är pensionärer en stor grupp. Ca en tredjedel av besökarna är över 60 år.

En stor del av socialarbetarnas arbetstid används till insatser i familjer med barn. Här tycks vid första påseendet inga större skillnader råda. Mike tar som exempel en av sina socialarbetare som av sina fem arbetsdagar arbetar en dag i veckan med jour. De övriga fyra ägnas åt stöd i 16 familjer med totalt 30 barn. Samtliga är föremål för någon typ av juridiska ingripanden - fosterhem, institutioner eller utredning om eventuell placering. Anmälningar handlar ofta om misshandel. Vid den fortsatta utredningen visar sig skillnaderna med det svenska systemet. Toleransnivån för

vad som passerar som misshandel är nämligen såväl hög som oprecis. I princip går den ut på att räkna blåmärken! Har ett slaget barn många, skickas det till en medicinsk undersökning, samtidigt som man försöker skydda barnet. Möten äger rum med familj, skola o s v.

Vi får en utomordentlig illustration till detta då en kvinnlig socialarbetare hastar in i rummet. Hon har återkommit från ett besök i en skola hon kallats till akut eftersom en av eleverna blivit blåslagen i hemmet föregående dag. Detta visade sig på pass allvarligt att det för Mike nu återstår att kontakta läkare för en undersökning.

### Debatt ...

Genom de två skildrade studiebesöken har vi försökt förmedla de två stora trender som idag står i förgrunden i den engelska socialvårdsutvecklingen. Decentralisering och "community care". Ökad valfrihet, mer lättillgänglig social service och kunskap om behoven i ett grannskap är mål som vi ju väl känner igen från den svenska diskussionen.

Två huvudskillnader har vi dock iakttagit i utvecklingen mellan länderna. Den ena rör konkurrensen från den växande privata sektorn och den andra rör den insiktsfulla debatt där många dels ifrågasätter viljan till community care, dels vill utveckla dess demokratiska potential.

- 1 Utvecklingen mot en human vård av gamla, mentalsjuka och psykiskt och fysiskt handikappade iakttas noga av många i England. Såväl socialarbetarorganisationer, patientgrupper som politiska grupperingar följer förändringarna. Avinstitutionaliseringen och utslussning bryter nämligen mot en av de stora trenderna vi har berättat om tidigare - privat vård. Förändringarna för att bygga ut hemtjänst, dagcenter, bostadskooperativ, utbildning m m går alltför ojämnt och ryckvis, menar kritikerna. I bästa fall sker förändring från institutionsbaserad vård till alternativa vårdformer i hemmiljö. I sämsta fall fortsätter försämringen av servicen i kommuner och de gamla och handikappade lämnas åt sitt öde. Utbyggnaden av den privata vården skapar stora extra vårdkostnader, beräknade till över £ 500 milj (5 miljarder) årligen.
- 2 En nyligen presenterad och uppmärksammad undersökning - Peter Beresford and Suzy Croft "Whose Welfare?" fokuserar på förändringarna av socialvården i Brighton. De frågade invånarna i ett grannskap om deras åsikter. Ville de ha insyn i och fick de möjlighet att påverka utvecklingen? Hur uppfattade de sina egna behov? Vilka

var deras åsikter om hjälp till självhjälp, participation och demokrati?

Utifrån dessa erfarenheter presenterar därefter Peter Beresford och Suzy Croft ett program för ökad demokrati inom social service. I ett flertal artiklar inom den engelska fackpressen, har vi kunnat iaktta hur just frågor kring demokrati och inflytande betraktas som en nyckelfråga för det sociala arbetets utveckling.

## User involvement: a guide for workers

Clients are the forgotten resource in social work, Peter Beresford and Suzy Croft, co-ordinators of Battersea Community Action, told a packed practitioner session.

They were speaking on the theme: "Enabling users' say and involvement in services — a firsthand view."

Both speakers stressed they were speaking from their experience of community organisers and social work clients.

They set out a 10-point plan for workers seeking to encourage greater user involvement in services.

● Give priority to people's needs as perceived by them.

● Involve people right from the start.

● Set out small but attainable goals for change.

● Give a clear commitment to user involvement.

● Make clear what is and what is not negotiable.

● Find ways of involvement which don't involve racism and sexism.

● Seek to develop skills and assertiveness alongside users.

● Appreciate that user involvement may mean extra cash is needed.

● Recognise that self-help by clients means self-management.

● Accept and recognise that participation is about power.



#### 4. SAMHÄLLSARBETE I STORBRITANNIEN

##### Inledning

Vårt intresse att vilja åka över till Storbritannien och särskilt studera samhällsarbetets utveckling och aktuella status, kan ses mot bakgrund av den betydande anglosaxiska påverkan på svenskt socialt arbete. Under efterkrigstiden har olika modeller i socialt arbete från USA och England med jämna mellanrum nått de skandinaviska länderna. Det klientinriktade ärendearbetet härrör t ex från case-work-modellen. Denna såg sitt första ljus i början av seklet i USA. Under 1950- och 60-talet fick denna psykoanalytiskt influerade modell sitt slutliga genombrott i den svenska socialvården.

Under 1970-talet har en rad behandlings- och förklaringsmodeller sköljt över det sociala arbetet i Sverige. T ex gestaltpsykologiska här och nu-modeller (exempel Rogers), kommunikationsteoretiska familjemodeller (exempel Satir) och funktionalistiska systemteorier (exempelvis Pincus & Minahan). Den senaste vågen av behaviouristiska ansvars- och kontrollbetonade teorier tycks också, olyckligtvis, fått visst fotfäste inom det sociala arbetet i Sverige. Vi tänker då på t ex erfarenheterna från Alby och det nya lagförslaget kring vuxentvång.

Även inom mer samhällsbetonat socialt arbete har blickarna ofta vänts västerut, då särskilt England. Den korta blomstringsperioden av gräsrotsorienterade samhällsarbetsprojekt i mitten av 1970-talet hade mycket gemensamt med samtida brittiska erfarenheter. Eftersom vi kommit att allt mer intressera oss för metoder i socialt arbete som ligger bortom det traditionella klientarbetet, har det varit naturligt att undra varför samhällsarbetet i England, till

motsats till Sverige, överlevt in i 1980-talet. Knappast någon svensk facklitteratur tar upp de moderna erfarenheterna av t ex brittisk och holländsk utveckling på detta område. Några enstaka artiklar under 1980-talet i fackpressen är det enda vi kunnat spåra om erfarenheterna utanför Skandinavien.

Därför var frågorna många kring samhällsarbetets nuvarande status i England. Vilka utvecklingsvägar har den tagit? Hur ser relationen ut mellan samhällsarbete och traditionellt socialt arbete? Skillnader mellan professionellt och frivilligt utfört samhällsarbete? Har den lyckats hålla en självständig roll i förhållande till de nyliberala strömningar som verkar för nedmontering av välfärdsstaten? Har samhällsarbetet rent av blivit ett nödvändigt instrument i denna utveckling?

Genom vår förhandsgranskning blev vi varse om den komplexa och svåröverskådliga situation som samhällsarbetet i England befinner sig i. Därför var det vår önskan att hinna träffa olika slags företrädare i och omkring begreppet "samhällsarbete". Denna presentation bygger på intryck från en brokig skara människor vi träffade våren 1987. Det var officiella myndighetspersoner, företrädare för fackliga och frivilliga organisationer som gav uttryck för sina perspektiv. Lärare och forskare som vi träffade vid flera institutioner bjöd frikostigt på sina, ofta mer teoretiserande och övergripande, erfarenheter. Samhällsarbetare på fältet gav, inte minst, viktiga bidrag från det mindre glamorösa vardagsarbetet.

Slutligen vittnade människor, boende i stadsdelar som berörs av samhällsarbeteraktiviteter, om deras syn på möjligheterna till sociala förändringar. Dessa möten, inte sällan medryckande och ibland omskakande, gav långt ifrån en entydig och klar bild av vilka erfarenheter vi kan lära av det brittiska samhällsarbetet. Klart står dock att dessa även väcker grundläggande funderingar kring vart den svenska utvecklingen är på väg, med sin betoning på social planering och "strukturinriktade" insatser inom socialt arbete. Genom ländernas skilda vägval i sociala välfärdsfrågor, kan de bakomliggande frågeställningarna kring professionellt hjälparbete blottas.

För att underlätta förståelsen av de aktuella förhållandena kring samhällsarbete i Storbritannien presenterar vi inledningsvis en kortfattad beskrivning av dess framväxt. Därefter beskrivs samhällsarbetets aktuella status på flera sätt. Tre fältprojekt får illustrera dess praktiska sida. Kapitlet avslutas med en genomgång av de teoretiska och ideologiska skiljelinjer som inryms inom brittiskt samhällsarbete.

Redogörelsen bör ses som våra, två utländska betraktares, tämligen ofullständiga och personligt färgade reflektioner. Vi tröstar oss med att dessa rader inte är vårt farväl i strävanden att bygga svensk-brittiska relationer kring samhälleligt orienterat socialt arbete. Förhoppningsvis kan också denna reserapport kittla fler att försöka anlägga ett större internationellt perspektiv på olika aspekter av det svenska sociala arbetets utveckling.

### Programskede

Fram till slutet av 1960-talet kan samhällsarbetet i Storbritannien sägas fortfarande befunnit sig i ett förbättrande programskede. Något mer organiserat samhällsarbete bedrevs inte i landet. Däremot växte en medvetenhet fram som alltmer identifierade och förankrade idéer kring samhällsarbete. Denna skulle kunna vara ett eftersträvanbart sätt för välfärdsstaten att tackla dess avigsidor i form av förslummade stadsmiljöer, kvarvarande fattigdom och mänskligt förfall.



Typiskt engelskt stadslandskap.

Samhällsarbetets rötter sträcker sig dock längre tillbaka. Dess tankemässiga grunder kan spåras i flera, sinsemellan tämligen olikartade traditioner under 1900-talet. Dessa har alla byggt på varierande grad av "hjälp till självhjälps"-filosofier. Ur ett gräsrotsorienterat perspektiv kan dessa rötter knappast vara alltför omhuldande med tanke på att de i hög utsträckning representerade en förmyndarmentalitet.

Till skillnad från Sverige har de frivilliga välgörenhetsorganisationerna i Storbritannien haft ett stort inflytande på fattigvårdens utveckling ända fram till modern tid. Charity Organization Society (bildades 1869) ville genom

sin hjälpverksamhet stärka arbetsmoralen bland underklassen.

Den andra impulsen har varit den akademiskt influerade Settlementsrörelsen. Grundtanken i denna rörelse har varit att sprida utbildning och kultur genom de hemgårdar som placerades i socialt eftersatta områden. En personlig brygga mellan fritidsengagerade personer från samhällets privilegierade skikt och arbetarklassen skulle överkomma de hinder och konflikter som finns i klassamhället. Välfärden skulle byggas upp av människorna gemensamt i lokalsamhället.

Den tredje impulsgivaren till framväxten av professionellt utfört samhällsarbete består av olika utvecklingsprojekt i de tidigare brittiska kolonierna. I syfte att tillförsäkra sig om det brittiska imperiets fortsatta herravälde, genomfördes t ex under 1950-talet utvecklingsprogram i många länder i tredje världen kring utbildning, hälsovård och industriell verksamhet. Genom UNESCO spreds också erfarenheter kring olika samhällsutvecklingsarbeten runt om i Europa vid 1960-talets ingång.

I en rad rapporter rekommenderades samhällsarbete som ett väsentligt inslag i den pågående uppbyggnaden av lokala sociala myndigheter. I t ex the Younghusband-report från 1959 pekades på att varken grupporienterat eller samhällsorienterat socialt arbete lärdes systematiskt ut i Storbritannien. Såväl tankarna om grupp- som samhällsorienterat arbete utfört av utbildad personal var starkt påverkade av erfarenheterna från USA.

Under mitten av 1960-talet var såväl det sociala arbetets praktiska utformning som dess teoretiska plattform i behov av genomgripande förändringar. Detta resulterade bl a i den sk Seebohm-rapporten. Denna slog fast sociala arbetets väg in i 1970-talet med helhetssyn och familjevårdsprincipen som ledstjärnor. I denna, för även Sverige mycket betydande rapport, utpekades också samhällsarbete som en väsentlig uppgift för socialarbetarna. Därigenom fick samhällsarbetet sitt definitiva genombrott.

Vid 1970-talets inträde hade tankarna kring samhällsarbete som möjlig metod i bl a socialt arbete nått en sådan erkännelse att den bl a upptogs i olika sociala utbildningar.

### Radikalt experimenterande

Det var dock de krassa realiteterna i det brittiska samhället i mitten av 1960-talet som tvingade fram ett praktiskt utfört samhällsarbete. Liksom i USA var den brittiska regeringen pressad av den tilltagande förslumningen av



storstäderna. Det var framför allt oron för konsekvenser av familjeupplösningar och ungdomsbrottslighet som påskyndade "Community Development"-projekt. Inom den dåvarande labour-regeringen fanns en stark förhoppning kring dessa. Efter några års experimenterade igångsattes ett samlat program som omfattade ett dussintal fristående projekt, som benämndes CDP (Community Development Projects). De flesta kom igång under de första åren av 1970-talet och hade för avsikt att pågå med statliga medel under en femårsperiod. Därefter tänktes kommuner eller andra huvudmän ta över projekten. Intresset för dessa projekt var mycket stort. En källa uppger att utannonsering av tolv samhällsarbets-tjänster lockade sammanlagt 1 200 sökande! Forskningsresurser knöts till de olika fältarbetarna.

Dessa projekt, som har haft en dominerande roll för utvecklingen av samhällsarbete i Storbritannien, låg helt utanför det traditionella sociala arbetets verksamhetsfält.

Resultaten av CDP-projekten blev inte vad regeringen hade väntat sig. Förhoppningarna var stora att de skulle utveckla framgångsrika praktiska vägar att hantera den mörka baksidan av den moderna välfärdsstatens utveckling. I stället levererades en radikal kritik av den förda regeringspolitiken. Ett stort antal ideologiskt och teoretiskt hållna bidrag bidrog till att slå fast samhällets oförmåga att lösa grundläggande rättvisefrågor. Dessa grundlades inte sällan på ett strukturellt perspektiv av klassisk marxistisk tappning. Deras bestående bidrag kan sägas vara att slå fast faktumet att den moderna urbana krisen var ett oundvikligt resultat av det marknadsstyrda samhället självt.

I det praktiska fältarbetet uppstod inte oväntat konflikter när samhällsarbetare ställde sig på olika boende- och andra slags aktionsgruppers sida gentemot hyresvärdar, kommuner och andra lokala maktcentra. Följden av detta blev att de successivt lades ner efter den statliga femårsfinansieringen. Någon samlad dokumentation från inrikesdepartementet har, trots ursprungliga ambitioner, inte presenterats.

En kritik av CDP-projekten som vi mötte från radikalt håll var att de inte lyckades formulera praktiska strategier kring hur ett samhällsarbete kan bedrivas utan att fångas in och bli redskap för den starkast involverade parten.

### Omprövning

Från mitten av 1970-talet präglades samhällsarbetet av en stor osäkerhet vilket bl a kunde noteras i oftast uppslitande diskussioner vid samhällsarbetarkonferenser. Oenighet fanns såväl kring samhällsarbetets målsättningar som dess

praktiska metoder. Från att ha varit ett hoppningivande inslag som såväl socialdemokrater, socialliberaler och marxister kunnat ställa förhoppningar kring, försvann denna enighet i samband med CDP-projektens avslutande. Dessutom påverkade de alltmer tilltagande offentliga nedskärningarna förutsättningarna för många pågående fältarbeten. Innan dess hade samhällsarbetarna i huvudsak riktat sin energi på att attackera välfärdsstaten för att därefter övergå till att försvara uppnådda positioner.

### 1980-talets erfarenheter

Under 1983 genomfördes en omfattande kartläggning av samhällsarbetets utbredning i Storbritannien. "A survey of Community workers in the United Kingdom." Den utfördes av David Thomas och några av hans kolleger vid the National Institute for Social Work. De var endast intresserade att ringa in sådant samhällsarbete som utfördes på professionell basis, d v s av anställd personal. Dessutom togs endast de med som hade sådana arbetsuppgifter som sin huvudsakliga sysselsättning. Förfrågningar gick ut till sammanlagt 5 500 offentliga och frivilliga instanser.

Resultatet pekar på ett märkbart uppsving. Trots att undersökningen förmodligen inte lyckades bli heltäckande noterades totalt 5 365 samhällsarbetare. Till detta skall läggas ett 300-tal arbetsledare, ett 100-tal handledare vid college och fältstationer och ett mindre antal lärare och forskare inom den högre utbildningen. Som jämförelse kan sägas att vid samma tidpunkt fanns knappt 20 000 socialarbetare registrerade i hela Storbritannien. Många av dessa, särskilt de som är områdesbaserade, arbetar tidvis med arbetsuppgifter som kan anses vara identiska med samhällsarbetarnas. Genom att följa den officiella statistiken visar undersökningen att antalet samhällsarbetare anställda inom socialförvaltningar fördubblats bara mellan 1976 och 1981, från 400 till 800 personer. Dessa resultat är intressanta genom att de bekräftar att samhällsarbetet har fått en ordentlig skjuts i samband med Thatchers makttillträde 1979. Mer om detta senare.

Undersökningen belägger att den största delen av samhällsarbete bedrivs utanför socialt arbete. Endast 11 % är anställda av socialförvaltningar. Många återkommer till detta faktum när de försöker avliva myten att samhällsarbete skulle enbart vara en metod inom socialt arbete.

Ingången vid huvudkontoret av Social Services Department i Birmingham.



Majoriteten av alla samhällsarbetare var anställda inom den frivilliga sektorn, drygt 3 100 personer. Detta skall, enligt samstämmiga uppgifter under vår rundresa, ses som ett tydligt tecken på att regeringens satsning på stöd till den frivilliga sektorn fått en stor genomslagskraft. Genom olika fonder och statliga program överlåts lokalt välfärdsarbete och sysselsättningsfrämjande åtgärder i allt högre utsträckning vid sidan av den offentliga sektorn. Hundratalens lokala projekt finansieras genom bl a Manpower Services Commission (vilket främst kan liknas vid svenska sysselsättningssskapande åtgärder typ beredskapsarbeten m m).

Ett annat är The Urban programme, som ger medel till projekt i vissa utpekade förslummade storstadsområden. Våra besök hos flera av sådana finansierade samhällsarbetsprojekt blottade flera kritiska reflektioner. Många projekt lever i en ständig osäkerhet kring den fortsatta existensen, eftersom medel beviljas ett år i taget. Detta medför, enligt många intervjuade, en smygande anpassning till bidragsgivarnas synpunkter och villkor. När dessutom den lokala frivilliga organisationen i princip över en natt kunnat anställa t ex ett halvt dussin anställda, från att tidigare enbart litat på sina egna frivilliga krafter, är

riskan stor för att organisationens existens skakar i sina grundvalar. I stället för att på t ex religiös, ideologisk eller av annan personlig drivkraft fortsätta med sitt frivilligarbete, har många genom de generösa anslagen lockats till att bygga upp och administrera en verksamhet som man kanske egentligen inte självständigt skulle utvecklat. Villkoren för såväl de frivilliga organisationerna som samhällsarbete som profession har förändrats drastiskt med denna bidragspolitik. Ett ovanifrånperspektiv på sociala förändringar uppmuntras genom dessa statliga program. I stället för att satsa på långsiktiga insatser som stärker lokala miljöer på deras egna villkor, uppmuntras kortsiktiga ingrepp, av typ "Kep Wales tidy". Många exempel nämns under vår resa som styrker planlösheten och kortsiktigheten i denna politik.

I ett fall handlade det om att medel beviljats till att bygga en samlingslokal i en stadsdel. Men när lokalerna stod färdiga fanns inte medel till att anställa personal eller driva verksamhet i detta Community Centre. Någon kallade dessa bidrag för "the funny money" medan en annan liknade den vid "the cream om the cake" på den söndervittrade välfärdsstaten.

Kartläggningen från 1983 visar att ca 40 % av samhällsarbetarna var finansierade genom sådana statliga fonder och program. Troligtvis har denna födkrok för samhällsarbetare ökat ytterligare under de senaste fyra åren.

Den geografiska spridningen visar på en förhållandevis stor koncentration av samhällsarbetet i storlondonområdet och Skottland. Just Skottland intar en särställning. I en artikel (McConnel 1983) beskrivs detta närmare. En övervägande majoritet av samhällsarbetet bedrivs inom den kommunala verksamheten. 80 % av de skotska samhällsarbetarna är offentligt anställda jämfört med ca 30 % i övriga Storbritannien. Den huvudsakliga förklaringen är att de lokala myndigheterna i Skottland intagit en mycket mer aktiv roll i t ex de sociala bostadsfrågorna. I det labourstyrda Skottland bor upp till två tredjedelar av befolkningen i offentligt ägda bostäder. McCommell understryker samhällsarbetets nära koppling till den skotska labourdominansen. Samhällsarbetet i Skottland förändras successivt med de ökade uppgifter som sönderfallet av välfärdsstaten medför. Inom deras förbund, the Association of Community Workers in Scotland, har en intensiv debatt pågått om hur lyckas bibehålla rollen som självständig främjare för sociala förändringar. Trycket från statliga organ med styrning av såväl medel som val av arbetsuppgifter har inte undkommit det skotska samhällsarbetet.

Våra intryck av samhällsarbetets utveckling i Storbritannien sedan Thatchers makttillträde 1979 pekar mot stora förändringar. Paul Waddington (1983) har klarsynt beskrivit den närmast explosiva ökningen av samhällsarbete som en produkt av två motstridiga krafter. Å ena sidan har nedmonteringen av välfärdsstaten skapat ett tryck underifrån.

Självhjälpsgrupper, olika påtrycknings- och aktionsgrupper ökar ständigt.

Under vår vistelse blev vi uppmärksammade på bl a de växande rasspänningarna i landet. Organisering av den rika flora av etniska minoriteter utgör en allt väsentligare gren av landets informella sektor. Rasoroligheter och ungdomskravaller är bara de mest våldsamma tecknen på det bredare tryck som håller på att accentuera underifrån i den brittiska samhällspyramiden.



Uttryck för vanmakt och vantrivsel!

Å andra sidan ökar intresset för samhällsarbetet ovanifrån, från etablissemangets sida. Det nyligen presenterade regeringsprogrammet för det konservativa partiets tredje mandatperiod ger en klar fingervisning om en förstärkt satsning att fortsätta symtombehandla de värsta avarterna av deras utpräglad monetära politik. Troligtvis kommer miljardsatsningen på de allra värst förfallna storstadsområdena inbegripa ökade insatser från samhällsarbetare. Detta utanför de lokala myndigheternas direkta kontroll.

## Nedslag på fältet

De tre samhällsarbetsprojekt vi hann med att besöka presenteras kort nedan. De är alla exempel på det senaste uppsvinget av statliga finansierade projekt. Genom att beskriva deras aktiviteter och arbetsvillkor, hoppas vi att läsaren kan bilda sig en självständig uppfattning om dessa verksamheter. Gemensamt för alla tre är de osäkra arbetsförhållandena. Beroendet av ekonomiskt stöd från lokala och centrala myndigheter gör sig ständigt påmint.

För oss framstod de som kreativa och avbyråkratiserade försök att möta folk på deras egen hemmaplan. Detta områdesarbete uppfattade vi som fyllt av oberäknliga omkastningar och anpassningar till uppdykande behov i bostadsområdet. Det gav ett rörigt, men levande intryck. Därigenom också osvenskt! Vi tror att svenska ambitioner kring ett områdesförlagt socialt arbete har en del att lära av detta mer flexibla arbetssätt. Det gäller att våga sig på arbetsformer där man sätter området/de boendes behov före myndigheternas!

# Ungdomskravaller i storstadsslum

LONDON.  
- Sammandrabbningar mellan polis och sysslolösa ungdomar i Englands förslummade innerstadsområden tyder på att det kan bli en sommar med nya oroligheter. Fem polismän har skadats lindrigt under de senaste två dyggen, ett 30-tal ungdomar har gripits.

Oroligheterna har ägt rum i Liverpool och Leeds, två städer i norra England som dras med hög arbetslöshet och svårartad bostadsslum på en del håll.

Lars Dimming

LONDON



Några upplopp i stil med de som inträffade 1985 har det inte varit fråga om hittills, men tendenser finns som tyder på att det kan bli en "lång, het sommar" i dessa engelska storstäder som sedan länge är krutdurkar av uppdämf missnöje, färdiga att explodera vid minsta gnista.

## Hemmagjorda bomber

I Liverpool attackerades poliser av ungdomar som kastade sten och andra tillhyggen på dem. I Leeds användes hemmagjorda bensinbomber av svarta ungdomar som ville demonstrera sin avsky mot ordningsmakten. En affärslokal sattes i brand av uppretade ungdomsskaror och en bil förstördes också.

Det som hittills inträffat är dock "småpotatis" jämfört med tidigare kravallsomrar som började i Liverpool 1981 då den nordengelska hamnstadens första gången lät tala om sig som en plats där laglösheten spred sig som en löpeld under några varma dygn i början av juli månad.

1981 drabbades sammanlagt ett 20-tal brittiska

städer av ungdomskravaller. 1985 var ett annat år då svåra upplopp bröt ut i främst London och Birmingham.

Englands förslummade innerstadsområden är grogrund för sammandrabbningar mellan ordningsmakten och frustrerade ungdomar. Det krävs ett gigantiskt investeringsprogram för att komma tillrätta med de sociala problem som finns: kriminalitet, drogmisbruk, arbetslöshet, bostadsmisär, rasförtryck etc.

## "Visste inte"

Redan dagen efter sin tredje raka valseger utlovade Margaret Thatcher att hennes regering skulle ta itu med de så kallade "inner cities". Varningssignalerna har kommit så ofta under 80-talet, att det inte längre går att försvara utvecklingen med att "vi visste inte att det var så illa ställt..."

En upprustning av de förslummade innerstadsområdena står högt upp på den lista av reformer som Thatcher-regeringen tänker presentera på torsdag då det nya parlamentet öppnas i närvaro av drottning Elizabeth. Hennes frontala är en regeringsförklaring som bär Margaret Thatchers signatur.

Av de uttalande som premiärministern gjort efter sin valseger kan man dra slutsatsen att det kommer att göras vissa insatser för att skapa lugn och ordning i de storstadsmiljöer som utgör en stor och ful fläck i det brittiska samhället. Frågan är dock hur mycket pengar fru Thatcher är beredd att släppa till. Den inflationsbekämpande politiken tillåter inga orgier när det gäller den offentliga sektorn.

Miljardbelopp i pund torde vara önskvärt för att råda någon bot på de missförhållande som råder i storstäder som Liverpool och Leeds, för att nu bara nämna två aktuella exempel på platser i norra England där man fasar för en ny regeringsperiod under Margaret Thatcher.

SDS 24/6 1987



Utemiljö i Stonebridge.



INTERVJU MED ELLIS BLACKMORE, PROJEKTLEDARE VID STONEBRIDGE  
NEIGHBOURHOOD PROJECT, LONDON

Ellis tillhör en av de verkliga veteranerna inom samhälls-  
arbetet i England. Han har varit verksam med olika slags  
samhällsarbete i 20 år. Från början arbetade han som präst.  
Han har sysslat med såväl frivilligt som kommunalt sam-  
hällsarbete. Under hela tiden har han arbetat inom olika  
områden runt London. Han har också under senare år arbetat  
med utbildning och consulting kring samhällsarbete. Bl a  
har han varit på Kommunskolan i Sigtuna och hållit kurser i  
förändringsarbete vid ett flertal tillfällen. Han är också  
engagerad på olika sätt via National Institute for Social  
Work.



Ellis Blackmore.

Kommunen Brent

Den kommun som detta projekt ligger i är ganska unik. Den  
har en markant vänsterprofil. 40 av fullmäktiges 63 ledamö-  
ter är medlemmar i Labour. Enligt Ellis figurerar kommunen  
ständigt i massmedia och i regeringens propaganda mot  
motsträviga lokala myndigheter. Kommunen har totalt 250 000

invånare. Det är ett utpräglat förortsområde till Londons centrum. Dess profil är inte oväntat präglad av fattigdom, stor andel svarta, hög andel arbetslöshet, m m. En mycket exceptionell konsekvens av de fortgående nedskärningarna är att fullmäktige har tvingats/valts att sälja ut sitt eget stadshus. Man har helt enkelt sålt det till ett privat företag och tvingas att hyra lokalerna!

Regeringens förda politik vad gäller bostadssektorn har slagit speciellt hårt i en kommun som Brent. När Thatcher-regeringen tillträdde 1979 så lovade man att sälja ut alla offentligt ägda hus till en kostnad av 50 % av marknadsvärdet. Detta har inneburit att många därigenom kunnat köpa sin egen lägenhet under dessa år och att kommunernas bostadsavdelningar minskat drastiskt. Effekten av denna politik innebär att kommunerna får behålla de minst attraktiva bostäderna.

I socialistiskt styrda kommuner däremot, har man opponerat sig mot denna utförsäljningspolitik. I Brent har t ex ingen utförsäljning skett. Detta har fått som en konsekvens att regeringen inte ger medel till underhåll av de kommunalt ägda husen. Det råder, enligt Ellis, ett öppet krig mellan den konservativa regeringen och de socialistiskt styrda kommunerna. Det tragiska är att det är de fattiga som bor i dessa områden som får sitta emellan. Slitage, smuts och allmän förslumning blir resultatet. Som ett förödande exempel på den Tory-drivna bostadspolitiken poängterar Ellis att ca 10 000 familjer f n bor i hotell i Londonområdet. Det råder en stor brist på lägenheter.

### Bostadsområdet Stonebridge

I detta område, som är typiskt hyresområde från 60-talet, bor 7-8 000 invånare. 75 % är svarta. Det är den mest koncentrerade anhopningen av svarta i hela landet, enligt Ellis. Området uppvisar också andra extrema siffror, t ex en 40 %-ig arbetslöshet f n. Ett tydligt tecken på områdets dåliga attraktivitet är att det, trots den omfattande bostadsbristen, finns lägenheter outhyrda i Stonebridge. Ingen vill heller köpa dessa lägenheter. Majoriteten skulle vilja flytta från området, men det finns inga alternativ. Stonebridge har ett dåligt rykte.

Vid en senare rundvandring i området kan vi själva bekräfta den negativa bild som Ellis gav oss. Trots att vi blev guidade av en samhällsarbetare i området, så kände vi oss betryckta och lite hotade av omgivningen. Byggnadskonstruktionen är sådan att man kan förflytta sig via långa korridorer och passager genom samtliga höghus. Detta ger en kraftig känsla av instängdhet och anonymitet. Förfallet i och omkring husen var uppenbar. Vandaliseringen är utbredd. Andra inslag i området: Trasiga hissar, inga namn på

dörrarna in till lägenheterna, graffiti på bostadsväggarna såväl inom- som utomhus.



Namnlös dörr i ett av höghusen.



Man kan promenera flera kilometer genom hela området i dessa långa korridorer.

## Neighbourhood-projektet i Stonebridge

Detta samhällsarbetsprojekt har pågått i området sedan 1979. Det inleddes med ett antal undersökningar av de sociala behoven i området. Dessa gav för handen vissa extrema sociala förhållanden. Projektet tillskötts medel så att man kunde anställa en projektledare och sammanlagt sju samhällsarbetare. Ellis har fungerat som projektledare under hela projektiden. De sju samhällsarbetarna har lite olika inriktningar: Två inom social service, en utbildning, två bostäder, en utvecklingsperson och en fritid. Rent organisatoriskt lyder detta projekt direkt under Chief Executive i kommunen.

Projektet har fått en ganska stark ställning genom att man arbetat frikopplat från de olika vanliga fackförvaltningarna. Runt projektledaren, Ellis, finns en grupp företrädare för de olika fackförvaltningarna. Detta gör att man kan samordna och dra igång aktiviteter utöver de traditionella verksamhetsgränserna. Projektledaren är ansvarig för de årliga programmen. Dessa konkurrerar med fackförvaltningarnas åskanden. Ingen noggrannare beskrivning skall här ges kring projektets inriktning. Vi vill bara trycka på att det har haft en utpräglad ad hoc-betonad utformning. Huvudsyftet har varit att engagera befolkningsgrupperna själva i området.

Ellis sammanfattar de åtta årens samhällsarbete enligt följande:

Trots alla de lokala ansträngningar som gjorts i och omkring detta Neighbourhood-projekt så är det bestående intrycket att livsvillkoren försämras för invånarna. Det övergripande problemet är att förhållandena blivit värre trots alla dessa lokala ansträngningar. En viktig punkt är dock, som omnämnts i intervjun, att man ständigt tillfört olika typer av underlag, speciellt de av mer kvalitativ karaktär, till politikerna i kommunen. Detta har enligt Ellis varit värdefullt vid prioritering av olika anslag och behov mellan olika grupper. Just prioriteringar har ju blivit allt mer tvingande p g a nedskärningar samtidigt som behoven blivit allt mer akuta för vissa grupper.

## Verksamheter vid Stonebridge Neighbourhood projekt

Under den eftermiddag vi besökte deras lokaler fick vi ett tämligen rörigt intryck. Människor kom och gick. Rum fylldes av engagerade boende i området. I förhållande till de andra fältprojekten verkar detta vara det mest integrerade med den ordinarie kommunala servicen. Liknelsen till ett svenskt kommundelskontor gjorde sig påmind. Inom

projektets ram inryms nämligen inslag av social service, utbildnings- och bostadsfrågor. Detta trots att ett lokalt socialkontor finns på området. Den stora skillnaden med svenska förhållanden märktes bl a i det intima arbetet med en anseelig mängd frivilliga organisationer i stadsdelen. Vem som ansvarar för vad var det inte lätt att bedöma vid vårt korta besök. Däremot att projektet jobbade dynamiskt med sina resurser. En lång rad delprojekt har sett dagens ljus under de gångna åren.

Det som framstod som speciellt för detta projekt var deras satsning på vuxenutbildning. Inom projektets ram finns totalt 21 deltidanställda inom "the Stonebridge community education group". Genom olika typer av kortkurser försöker man tillmötesgå den fattiga befolkningens utbildningsbehov. Personer utan ekonomiska medel erbjuds kurserna gratis. Förutom yrkesförberedande kurser, i stil med språk, maskinskrivning och matematik, ordnas en mängd kultur- och fritidsbetonade kurser. I ett aktuellt program erbjuds kurser i t ex fotografi, afrodans, klädessömnad och för olika musikinstrument. Så här presenterar de sin verksamhet:

***The Stonebridge Community Education Group makes educational opportunities available to all members of the Community. Classes take place locally and go on day and evening throughout the year. The atmosphere is friendly and informal and many tutors are from the community. Students have a say in how classes are organised.***

Satsningen på vuxenutbildning i Stonebridge skall ses mot bakgrund av en stor andel arbetslösa vuxna med en låg utbildningsnivå.



Söndriga fönsterrutor och igenspikade fönster fanns det gott om i detta bostadsområde.



Besvärande nedsmutsning på de allmänna utemiljöerna.

### Området Stilthouse

Först som sist, ett sådant påvert område som Stilthouse finns inte i Sverige!

Detta bostadsområde ligger i utkanten av Birminghams stadsbebyggelse, i stadsdelen Longbridge där vi besökte socialarbetare på ett distriktskontor (se sid 42). Området är ett av många snabbyggen som tillkom i slutet av 50-talet och början av 60-talet som ett svar på den akuta bostadsbristen. Resultatet är också därefter. Tvåvåningshusen saknar isolering då de är byggda i endast betong. Förfallet i området slår emot besökaren. Trasiga fasader, sönderslagna fönster, sprucken betong här och där, avfall överallt m m. Några av de hyresgäster som vi träffar berättar om förhållandena inne i lägenheten. En hemmafru berättar att när hon en dag kom hem förekom flera råttor i hennes badrum. Detta är inte något unikt. Råttor verkar frodas i Stilthouse.

I området lär 75-90 % av invånarna leva på olika slags understöd, framför allt Supplementary Benefit. Andra sociala indikatorer som arbetslöshet m m visar också på extremt höga värden här. En hyresgäst säger att en normal inkomst för t ex en bilarbetare i området är på £ 150 i veckan. Detta skall jämföras med att hyran för en lägenhet uppgår till £ 28 i veckan. Då ingår inte värmen och just värmekostnaderna har blivit ett allt större problem i områden som Stilthouse.

De värmeanordningar som man har satt in, el eller gas, klarar helt enkelt inte att hålla uppe temperaturen i hela lägenheten. Detta har gjort att regeringen har fått konstruera ett vädertillägg i socialbidraget. Detta tillägg kan utgå med 5 £ per vecka. Enligt en aktuell tidning så har under denna vinter, fram till den 10 februari, betalats ut 1,6 milj sådana 5 £-are i landet. Detta leder också till att många hyresgäster tvingas till att "fiddle with the gas".

Problemet är att Supplementary Benefits ligger på en sådan låg nivå, enligt de vi träffat i området, att det helt enkelt inte räcker till det nödvändigaste. Andelen färgade i området är ganska låg. Detta är ett vitt, fattigt bostadsområde.

På frågan om huruvida alkoholproblem är utbredda i området svarar en av samhällsarbetarna att det är ett litet problem. Han menar att man helt enkelt inte har råd att dricka. Det är "a little bit of luxury". Det kanske mest iögonfallande är när en av samhällsarbetarna visar upp en rad fotografier från lägenheterna som visar på hur möglet

har spridit sig - inte bara fläckvis utan metervis längs väggarna.

Bemötandet från hyresvärderna, d v s kommunen själv, är lite överraskande. När hyresgästerna ringer och klagar, på drag eller fukt, får de oftast tillbaka beskyllningar om att de inte underhåller eller bor på ett "riktigt" sätt. De allra flesta i området har inte telefon hemma. Områdets enda telefonkiosk är för det mesta trasig.

### Samhällsarbetet i området

Stilthouse Neighbourhood Centre (SNC) startade 1979 i samband med det Urban programme som regeringen drog igång. Under de åtta år som verksamheten har varit igång har den till största delen finansierats just genom medel från Urban Aid. Därutöver har kommunen tillskjutit en mindre del. Det tycks vara ganska vanligt att man från den offentliga sidan tillskjuter medel till olika frivilliga organisationer så att de kan fungera som försöksprojekt kring metoder och verksamheter som inte inryms i den offentliga. De bärkraftiga och lyckade kan kanske sedan därefter införlivas i den kommunala.

Under 1986 kostade hela Stilthouse Neighbourhood-verksamheten totalt ca en kvarts miljon (£ 24 000). Inom projektet finns fyra anställda, en som arbetar med welfare-frågor, en med boendefrågor, en med gruppverksamhet och en kontorist. Framtiden för projektet vet medarbetarna inte så mycket om. Fr o m 1987 har kostnaderna helt överskjutits till kommunen. Detta innebär att de får ansöka om medel år från år. Projektet har en styrelse som består av företrädare för kommunen och boende i området.

Verksamheten på detta områdescentret anpassas till aktuella behov och problem bland de boende i området. Lyhördheten verkar vara stor bland personalen, vilket förmodligen beror på att några av dem själva bor i området. I en aktuell årsredovisning hittade vi följande presentation av samhällsarbetsprojektets aktuella aktiviteter:





Ingången till grannskapscentret på Stilthouse.



Rita Douglas

## Rådgivningsverksamhet

I lokalerna, som omfattar fyra tidigare lägenheter på två plan, har man rådgivningsverksamhet dagligen kl 09.30-16.00. Man har dessutom gruppmöten kring rådgivning. I deras redovisning för 1986 registrerades sammanlagt nästan 4 000 rådgivningar. Dessa täcker ett brett spektra av personliga familjefrågor, welfare rights, boendefrågor m m. Mycket tid går åt att stödja människor att söka och tillvarata sina rättigheter gentemot det lokala DHSS-kontoret. Det är där man ansöker om olika socialförsäkringar. I sammanlagt 700 fall gällde rådgivningen just hjälp gentemot det lokala DHSS-kontoret. Man ställer även upp och överklagar beslut. Av ca 100 överklagade ärenden 1986, vann man två tredjedelar. Frågan om varför folk kommer och frågar efter hjälp här och inte t ex på närbelägna socialkontoret, besvarar en av personalen med att de boende upplever en stor skillnad i förtroendet. På SNC vet de boende att personalen där är till för dem. De är inte en del av systemet. Det är mycket en fråga om förtroende.

När vi fick se de anvisningar som finns runt de olika socialförsäkringarna, speciellt då Supplementary Benefit, så förstår man varför folk behöver rådgivning. Tjocka pärmar illustrerar den byråkratiska snårskogen. Ett ytterligare problem är naturligtvis att biståndet i sig själv ligger på en mycket låg nivå.

## Boendefrågor

En av personalen försöker få igång grupper i syfte att förbättra boendevillkoren i området. Det har tidigare funnits en hyresgästorganisation på området, men denna har nu insomnat. På olika sätt försöker SNC stödja de boende att själva engagera sig i sina boendevillkor: offentliga möten, aktiviteter för olika boendegrupper och konkreta aktioner. Lokalerna i Neighbourhood-centret har kommit att utgöra en samlingspunkt för vissa grupper i området p g a att det helt enkelt saknas andra offentliga utrymmen.

Vid vårt besök är en del av områdets 15-17-åringar församlade i lokalen. De sitter där för att de helt enkelt inte har någon annan plats att vara på. De har nyligen gått ut skolan och är arbetslösa och verkar vara lite vilsna. De sitter lite lojt och försöker ladda upp inför morgondagens fotbollsmatch.

På frågan om varför inte folk agerar kraftigare för sina rättigheter, svarar Rita att "they are not enough angry". Folk väljer att vända aggression och besvikelser inåt i stället för att hitta kollektiva lösningar. På frågan om vad man mer övergripande skall göra åt denna situation, svarar Rita att "there need to come a revolution".

## Gruppverksamhet

Denna frivilliga organisation har bedrivit olika gruppverksamheter under sin åttaåriga historia. Några exempel:

lekklubbar för barn, hälsokurs för kvinnor, filmklubb för kvinnor, vuxenutbildning, olika verksamheter och engagemang för barnen i området m m, m m. Många av dessa gruppverksamheter existerar under kortare perioder när man kan fånga något större intresse i området.

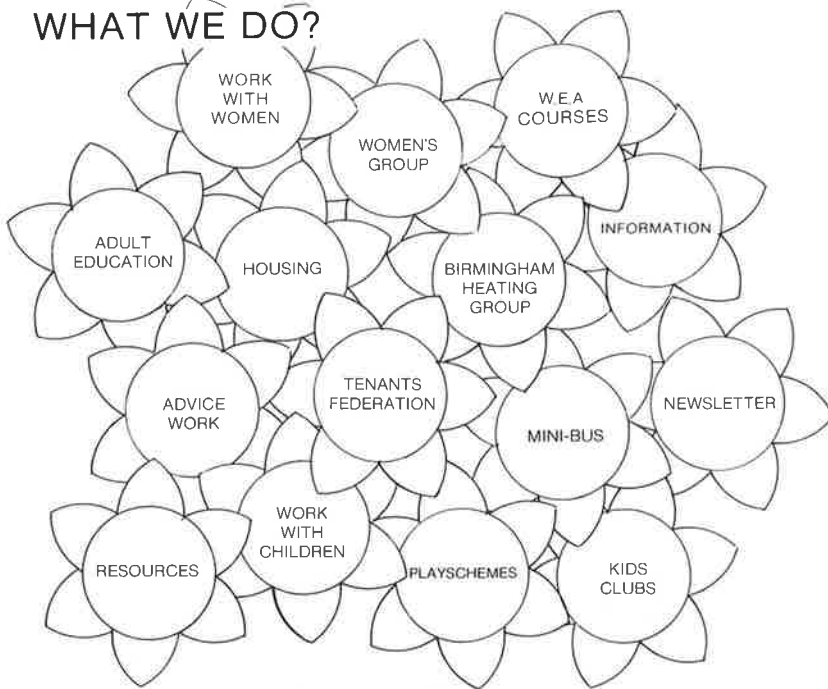
## STILTHOUSE NEIGHBOURHOOD CENTRE

18 Deelands Road, Rubery, Birmingham B45 9RR. Tel. 021 453 7183

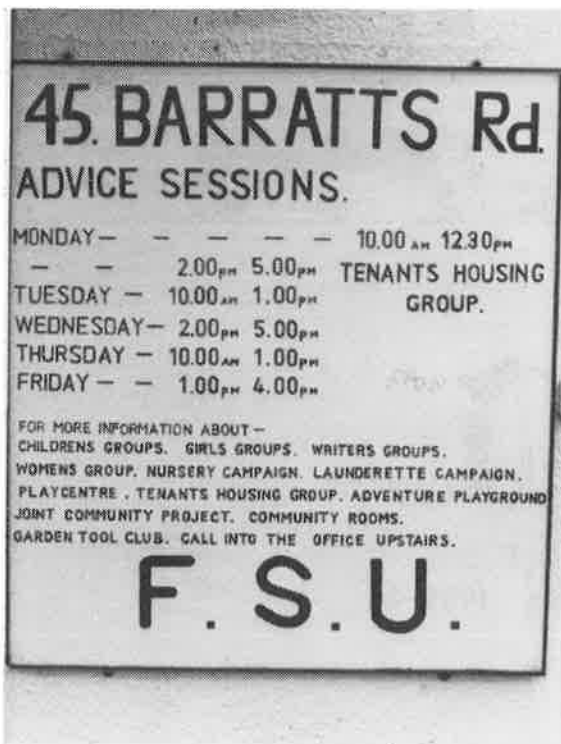


Annual Report 1985-86

# WHAT WE DO?



Urklipp från projektets senaste verksamhetsberättelse. ("Låt tusen blommor blomma...")



Informationsskylten vid ingången vittnar om en etablerad verksamhet.

INTERVJU MED JULIAN CLEAVER, FÖRESTÅNDARE FÖR FSU-PROJEKTET  
PÅ BARRETS ROAD, BIRMINGHAM

FSU-projektet bedrivs av en frivillig organisation i en stadsdel i södra Birmingham. Stadsdelen består av tre mindre områden och omfattar ca 4 000 lägenheter där ca 10 000 personer bor. Stadsdelen ser på avstånd typiskt brittisk ut med en variation på byggnadsstilar och hus-typer. De flesta husen är två-tre våningar höga, men några stora punkthus finns också. Området är tättbebyggt och gränsar till landsbygden. Det byggdes under bostadskrisen efter kriget och på enklaste möjliga sätt.

Tidens sår syns tydligt när man närmar sig husen. Grönt mögel täcker fasaderna, rappningen flagnar överallt, sönderslagna rutor, nödtorftigt lagade med plywood, tillfälliga lagningar av fasader och gott om bråte. På några av husen pågår reparationsarbete. Staden som äger husen lägger på ett lager isolering och ny puts. Lägenheterna är fuktiga och kalla och helt oisolerade, varför mögel inomhus är vanligt. Någon ventilation finns inte.

När lägenheterna byggdes hade varje lägenhet en egen kolkamin i vardagsrummet som värmekälla plus kompletterande el. Detta var billigt på 50-talet, men under 60-talet gick priserna upp samtidigt som man började uppmärksamma den dåliga luften som alla kolkaminerna medförde. Lägenheterna började därefter i stället eldas med gaselement eller kompletterande elkällor med följderna att värmekostnaderna blev mycket dryga för hushållen. En dålig uppvärmning medförde kondens inomhus och svåra fuktproblem som följd.

Området ger ett delvis förfallet intryck, vilket bekräftas av Julian, som uppger att hyresgästerna får kämpa hårt för att få staden, som äger husen, att göra nödvändiga reparationer.

#### FSU

Family Service Units är en nationell organisation som har 24 lokalavdelningar varav två i Birmingham. Organisationen bildades av pacifister under andra världskriget som organiserade familjer i utbombade bostadsområden. På 50-talet kom de att inrikta sig på olika typer av sociala problem och jobbade ungefär som frälsningsarmén. FSU har än idag en anknytning till fredsrörelsen. Den har emellertid ingen stark nationell organisation, utan det är de olika lokalavdelningarna som självständigt står för verksamheterna. Var och en av dessa måste själv finansiera sitt arbete.

Birminghams kommun tog 1979 kontakt med FSU i samband med The Urban Programme. Detta var en stor satsning som

Thatcher-regeringen gjorde för att sanera storstädernas innerområden och som skulle inbegripa alla förvaltningarna i en stad. Staten stod för 75 % av saneringskostnaderna och kommunen fick stå för 25 %. Detta sjuåriga program upphörde i sin helhet 1986, varför alla de organisationer som jobbat, tack vare finansieringsmöjligheterna, nu går en synnerligen osäker framtid till mötes. På 70-talet koncentrerades resurserna helt på innerstadsområdena, bara 5 % av projekten hamnade utanför stadskärnan.

I Birmingham har ett 20-tal föreningar fått del av pengarna från The Urban Programme.

### FSU på Barrets Road, Birmingham

Julian, som är utbildad socialarbetare, är föreståndare för samhällsarbetsprojektet. Han betraktar det som helt drivet av frivilliga krafter, även om det till 80-90 % finansieras av kommunen. 10-20 % bidrar de själva med genom loppmarknader, bidrag från välgörenhetsorganisationer och annat. Han har jobbat i området sedan 1980 och har ett dussintal medarbetare.

Av dessa är tre utbildade socialarbetare medan ytterligare tre har kortare typer av utbildning. Flertalet har ingen yrkesutbildning.

## *F.S.U. and Housing*

**Unit takes up case  
of flood-hit tenants**

**Minister's  
warning  
on empty  
houses**

**Tenants set  
to win fight  
against damp**



**Rumpus  
over  
council  
houses**

Residents in Birmingham "Council House Action Group" claim the city council is neglecting the problem by allowing flats and more tenants to live in more crowded than bedroom family houses.

"This means we end up with more and more tenants who cannot get suitable accommodation."

**Big cash cutback hits  
city's housing schemes**

Urklipp från projektets senaste verksamhetsberättelse.



Julian Cleaver

Föreningen inryms i ett helt bostadshus och har till förfogande sex olika lägenheter på varje plan i ett trevåningshus. Planlösningen är rörig och föreningen har på grund av sin dåliga ekonomi fått klara inredningen med möbler av loppmarknadsstandard. En nymålad trappuppgång kan inte dölja doften av fukt och mögel i arbetslokalerna. Julian har många arbetsuppgifter som föreståndare. Han sysslar med allt mellan himmel och jord som rör verksamheten, samtidigt som han aktar sig för att lägga sig i gruppernas självständiga arbete. Han ser sin roll som uppmuntrare och som administrativ uppbäckare. Jobbar med finansieringsfrågor, anställer medarbetare, hjälper till med PR-frågor i olika sammanhang och försöker jobba som koordinator.

#### Community Development

Ett av FSUs övergripande syfte är att utveckla de boendes deltagande i en rad skilda sammanhang. Man har också försökt vidga deras möjligheter som hyresgäster att ha inflytande

över sina bostäder. De har därför försökt stödja bildandet av en hyresgästföreningsgrupp. I England finns det många olika organisationer som företräder hyresgäster och de är i olika hög grad byråkratiska. FSU har försökt stödja utvecklandet av en sådan hyresgästgrupp i området, varigenom hyresgästerna skulle få bättre inflytande. Efter många års arbete har de också fått fram resurser till en plan som skulle kunna förbättra bostadskvaliteten i området.

Vi träffar fru Joyce Smart, som är hyresgäst i området sedan över nio år. Hon är en gladlynt kvinna i 50-årsåldern och blev aktiv i FSU för 18 månader sedan. Det var en granne som frågade henne om hon ville delta i FSU. Hon började gå på möten och drogs snabbt in i olika sammanhang som tidigare varit mycket främmande för henne. Medlemmarna i FSU kämpade då aktivt för att Birmingham skulle ta fortsatt ekonomiskt ansvar för att stödja organisationen ekonomiskt trots att statens pengar tog slut. Hon engagerades i frågorna kring vad som skulle göras åt området och säger att hon fått mycket glädje ut av att kämpa tillsammans med sina andra grannar. Från att ha känt sig utanför och tyckt att det var främmande i början, stod hon efter några månader tillsammans med de andra hyresgästerna i en demonstration utanför stadshuset när politikerna skulle besluta om FSUs framtid. Detta var hennes första demonstration i livet! Joyce menar att just kampen tillsammans med de andra har varit viktig för henne. Hon tror att tack vare detta engagemang har de också en möjlighet att på ett bra sätt förvalta pengarna som de får.



Från hemmafru till aktivist, Mrs Joyce Smart.

"Jag är bara en hemmafru", säger hon, men två till tre gånger i veckan går hon på möten nu för tiden och deltar i



planeringen av ett nytt daghem i området. Hon är bekymrad över förhållandena för de unga, framför allt gruppen 14-20 år, där stora satsningar behöver göras. De har inget att göra och många av tonåringarna vandaliserar nu i området.

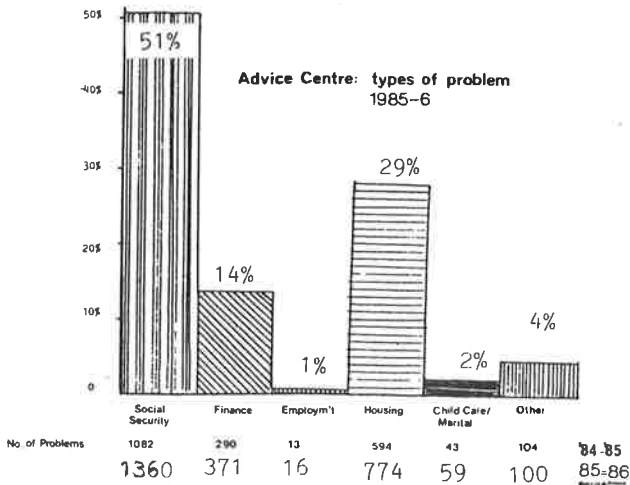
Joyce har tillsammans med de andra som jobbade för att finansiera FSU skrivit ett häfte om hur de gjorde och sina motiv för att engagera sig. De har kallat sin grupp för "the Steering Group" och den har bestått av 12-17 aktiva medlemmar under knappt ett års tid. Den lever kvar än idag och några av medlemmarna har engagerats i den styrelse som finns för projektet. Denna - managergroup - består av lika många anställda som hyresgäster.

Boendegruppen har alltså lyckats dokumentera sina erfarenheter i ett tankeväckande häfte - "Speaking for ourselves". Detta ger synpunkter kring mobiliseringsarbete i bostadsområden av deras karaktär.

### Aktiviteter

Huvuddelen av jobbet i FSU pågår i en mängd olika självständiga verksamhetsgrupper där socialarbetare jobbar som resurspersoner. Men dessa är inte beroende av socialarbetarnas insatser i allmänhet utan är baserade på behoven hos folk som bor i området.

En stor del av socialarbetarnas jobb går ut på olika typer av rådgivning. Under perioden 1 april 1985-31 mars 1986 hade de 2 680 olika typer av förfrågningar. Huvuddelen av dessa handlar om olika typer av problem i samband med socialförsäkringsförmåner, 51 % av ärendena, och i samband med bostäderna, 29 %. Enbart 2 % av insatserna betraktar de som rent case work, i form av rådgivning i familjer. De har däremot möjlighet att göra långvariga insatser i familjer med problem om behov finns av sådan service.



Statistik hämtad från projektets senaste verksamhetsberättelse.

Julian ger exempel på hur han själv under två och ett halvt år har följt upp en tonåring med sociala problem och kriminalitet. I allt högre utsträckning använder emellertid socialarbetare sin tid till att stötta olika grupper. Här har en utveckling skett sedan de började 1979, då de huvudsakligen jobbade med case work.

### Samhällsägda tvättstuga

De boende har väldigt dåliga möjligheter att tvätta, eftersom tvättstugor saknas. Man vill därför att samhället skall bygga en gemensam tvättstuga vid busshållplatsen i centrum. En tvättstuga som de boende själva tänker driva. En stor grupp hyresgäster är engagerade i detta.

### Semesterkampanj

30-35 vuxna och barn, grannar i ett bostadshus, har genom loppmarknader, välgörenhetsdonationer och annat, lyckats skrapa ihop pengar för att de skulle göra gemensamma semesterresor. De lyckades få ihop pengar så att de under sommaren 1985 tillbringade två veckor på ett vandrarhem vid kusten och återupprepade detta under 1986. Nu har de siktet inställt på semester i Spanien och jobbar på ett kollektivt sätt ihop till detta. Aktiviteterna, säger Julian, har på ett häpnadsväckande sätt starkt utsatta, fattiga människors självförtroende.

## Dagis

Många av de boende i området är ensamstående kvinnor som behöver all hjälp de kan få i sin föräldraroll. Man har därför tillsammans organiserat ett dagis i huset. Det har plats till 15 barn och har tre anställda. Verksamheten bygger både på föräldrarnas och på personalens engagemang och intresse.

## Kvinnogrupp

För att uppmuntra deltagandet från kvinnor och yngre flickor, har de olika typer av aktiviteter. En skrivarverkstad för kvinnor, fotocirkel, självförsvarsgrupp och tre olika åldersindelade tjejgrupper.

## WHIZZ Kids

Detta är en ungdomsgrupp för alla barn 4-14 år och pågår under eftermiddagarna kl 18.00-20.00. Man spelar bordtennis, biljard, läser böcker, spelar diverse spel m m. Normalt deltar 35 barn varje kväll!

## Lekskola

Området har Birminghams största andel barn under fem år, men samtidigt mycket dåliga lekmöjligheter såväl inom- som utomhus. Man har därför en lekskola för barn mellan 12 månader upp till skolåldern. 11 barn kan vara med per gång, tre gånger i veckan, då de har olika kreativa sysselsättningar med barnen. En gång i månaden träffas personal och föräldrar tillsammans, för att utbyta åsikter om hur det går.

## Dagisplaneringsgrupp

Efter nästan fyra års hårt arbete har en kampanjgrupp för att få ett dagis till området äntligen lyckats. Många arbetstimmar har lagts ned för att få ett kommunalt dagis till området, som hitintills saknat denna för oss svenskar så självklara resurs. Dagiset håller just nu på att byggas och många föräldrar är engagerade i planeringen av såväl verksamheterna som hur det skall inredas.

## Äventyrslekplats

Barn i området uppmuntras hjälpa till att utveckla en ny lekplats på mark som tillhör kommunen. Denna mark har föreningen fått löfte om att använda och man jobbar nu för att förverkliga planerna på en alldeles speciell lekplats.

## Antirasism

Förutom den personal som är anställd i projektet har föreningen hjälp av studenter från olika utbildningar som praktiserar i området, totalt 7-800 dagar. Föreningen har därför anställt en handledare åt dessa. Handledaren har emellertid slutat nu. De strävar nu efter att få en ny studenthandledare - som är färgad - och som kan hjälpa föreningen i deras arbete med att bekämpa rasismen i området. Endast en person av de anställda är färgad och Julian tycker det är ett problem att färgade inte är bättre representerade. Området som helhet har samma andel färgade som Birmingham i övrigt. Julian menar att föreningen inte kan gå ut och bekämpa rasism genom att icke-färgade försöker organisera färgade.

## Kopplingen till socialt arbete

En annan trend som talar för samhällsarbets expansion i Storbritannien är dess införlivning i ett tilltagande områdesförlagt socialt arbete. Trots retoriska uppmaningar under hela 1970-talet är det först under 1980-talet som en verklig decentralisering tagit fart. Det som tycks lyckas överbygga de traditionellt stora motsättningarna mellan individuellt inriktat socialt arbete å ena sidan och samhällsarbetets fokus på grupper och lokalmiljöer å andra sidan, är konceptet kring begreppet "Patch" som beskrevs närmare i föregående kapitel. Enligt David Thomas vid National Institute for Social Work märks ett ökat intresse för metoder i samhällsarbete. Dessa definieras ofta med avog inställning till traditionella samhällsarbetarerfarenheter och mer till ett löftesfullt men tämligen oprövat områdesbaserat servicearbete.



David Thomas.

Kritiker saknas naturligtvis inte. Vissa hävdar t ex att det nya grannskapsbaserade sociala arbetet kommer att fylla en viktig mäklande länk mellan offentlig och informell verksamhet. En allt större uppgift ses i att handleda den våg av icke-professionella frivilligaarbetare som följer av regeringens politik.

Samhällsarbete bedrivet inom ramen för det sociala arbetet skiljer sig också markant mellan olika storstäder. Liverpool t ex lär ha ett femtiotal samhällsarbetare anställda inom Social Service Department medan de i t ex Birmingham helt lyser med sin frånvaro. Inom socialarbetarkåren renderar samhällsarbetet att betraktas som för "radikalt"

och ligga bortom deras ansvarsområde. Andra betonar att en symbios mellan dessa leder både till att det traditionella klientarbetet tillförs en saknad dimension och att samhällsarbetet erhåller den förankring och stabilitet som den oftast saknar.

Peter Baldock (Community Work and the State, 1982) hävdar att brittiska samhällsarbetare under mer än ett årtionde har kämpat emot att inskränkas till att bli den tredje metoden i socialt arbete, vid sidan om individuellt klientarbete och grupporienterat arbete. Men detta till priset av att samhällsarbetarna själva byggt upp en förstärkt professionalism. Många med honom tolkar att det som är verkligen innovativt, utmanande och progressivt i samhällsarbete står i motsatsställning till en sådan utveckling. Baldock ger följande råd:

"We now need to spend less time insisting on how different we are to social workers och more time examining what we have in common with them and other related occupational groups in the welfare state. In fact, the histories of community work and social work are closely interwoven." (s 34)

### Utvecklingslinjer i brittiskt samhällsarbete

Som vi sett det har alltså samhällsarbetet i Storbritannien genomgått flera utvecklingsstadier under de senaste 20-25 åren. Från att väckts i socialdemokratiska visioner om att finputsa välfärdsbygget eller visioner om sociala arbetets strukturella möjligheter, kraschlandade den i 1970-talets krassa realiteter. Dess förhållande till grundläggande maktfrågor i samhället och välfärdsstatens roll har tvingat fram olika principiella förhållningssätt till samhällsarbetets roll och möjligheter. I de samtal vi förde med såväl praktiker som forskare/lärare framträder ett helt spektra av olika infallsvinklar och definitioner kring vad samhällsarbete egentligen står för. Kring följande frågor kunde vi märka avvikande uppfattningar:

- 1 Synen på välfärdsstaten. Bland dem som pläderar för en professionell upprustning av samhällsarbetet avtecknas en strävan till neutral hållning till de bakomliggande maktfrågorna i välfärdssamhället. Å andra sidan menade andra att man inte kan förhålla sig neutral till den övergripande samhällsutvecklingen, eftersom samhällsarbetet som uppgift har att försöka åstadkomma förändringar i den. Samhällsarbetet bör därför bygga på ideologiska, moraliska och etiska ståndpunkter i synen på det omgivande samhället.
- 2 Konsensus - konfliktsyn. En skiljelinje kan dras mellan att samhällsarbetet skall antingen hjälpa människor att anpassa sig efter livets realiteter eller stöjda dem att förändra dessa realiteter. Paul Waddington (1983)

benämner dessa för "tools of domestication" och "tools of liberation". Den inflytelserika påtryckningsgruppen, som bl a David Thomas bildat, "Community Development in U.K" definierar samhällsarbetets uppgift i en uttalad funktionalistisk anda med devisen "to create communities that work better". Mer om detta längre fram.

- 3 Praktisk - teoretisk utgångspunkt. En misstänksamhet kunde spåras bland praktiserande samhällsarbetare gentemot deras akademiska kollegers ansträngningar att teoretisera och förvetenskapliga verksamhetsområdet. Många fältarbetande samhällsarbetare hittar konkreta mål och sätt att förhålla sig till de omedelbara mänskliga uppgifter som omringar dem utan att anlägga långsiktiga teoretiska eller strategiska perspektiv på deras arbete. De pockande humanitära uppgifterna prioriterar sig själva.
- 4 Uppifrån-, nerifrånansatser. Vissa utgår strikt från ett ovanifrånperspektiv. Detta leder till att processer sätts igång och kan i vissa fall manipuleras av starkare parter. Andra tar däremot klar ställning till att ställa sig på svaga gruppers sida. Dessa gräsrotsorienterade förhållningssätt skiljer sig markant från de socialadministrativa utgångspunkterna.
- 5 Relationen mellan samhällsarbete och socialt arbete. Medan vissa ser samhällsarbete som en av flera metoder i socialt arbete, har andra hävdad att samhällsarbete måste i sin karaktär jämföras med socialt arbete, pedagogik och andra självständiga discipliner.

Det är inte alldeles enkelt att finna själen i det brittiska samhällsarbetet. Dess egen historia är kantad av en rad uppsplitande konflikter och misslyckade försök att samla samhällsarbetarna i en gemensam organisation. Enligt en erfaren samhällsarbetare finns det en besvärande paradox inom det brittiska samhällsarbetet. Den består av att samhällsarbetare som yrkesmässigt organiserar verksamheter för andra, är helt hopplösa på att organisera sig själva! F n finns ett flertal organisationer med skiftande profiler.

Den äldsta är Association of Community Workers, ASW, som bl a arrangerar kursverksamhet och ger ut publikationer. Många samhällsarbetare är dock formellt förhindrade till medlemskap, eftersom ASW satt upp formella kvalifikationer på akademisk utbildning. I samband med att ett antal mindre yrkesförbund på det sociala området tog det slutliga steget och bildade det gemensamma förbundet BASW, British Association of Social Workers, valde ASW att stå utanför. Detta visar på den misstänksamhet som funnits, och fortfarande finns, mellan samhällsarbetare och socialarbetare.

En annan är Federation of Community Workers Training Group, som har en klar praktikerprofil. Den startades med syftet att göra samhällsarbetet mer gräsrotsorienterat. Bl a har organisationen startat egna kurser för att kvalificera personer till att arbeta med community work. Därutöver finns, förutom separata organisationer i Skottland, en rad regionala sammanslutningar i England och Wales. Genom dessa, oftast lösligt upprättade nätverk, kan samhällsarbetare ge och få stöd av varandra.

Den senaste organisationen är kanske den som på sikt kommer att få störst inflytande på samhällsarbetets utveckling i landet. Ett stort antal etablerade lärare, forskare och andra ledande personer, t ex Peter Barcklay, inom inflytelserika fonder, frivilliga organisationer och sociala myndigheter, gick 1985 samman i påtryckningsgruppen "Community development in U.K.". Den har till syfte att tillförsäkra samhällsarbetet en institutionell förändring genom upprättande av nationellt organ, självständiga utbildningslinjer inom den högre utbildningen och annat som befäster samhällsarbetet som en självständig profession. Genom lobbyverksamhet bland parlamentsledamöter och andra kanaler eftersträvas etablissemangets stöd. Ett kraftfullt stöd tycks detta försök att institutionalisera samhällsarbetet genom att David Thomas, som fungerar som påtryckningsgruppens sekreterare, blivit direktör för en av landets mest betydelsefulla fonder - Community Projects Foundation. Denna är en självständig fond som finansieras av inrikesdepartementet i syfte att samla erfarenheter av socialpolitiska åtgärder på det lokala planet.

David Thomas målar upp stora planer för denna fond, som har ett sjuttiototal anställda och en årlig budget på drygt 20 miljoner skr. Han beskriver CPFs framtida roll som en "dynamic learning machine" och ser fonden bl a som en vital entreprenör till lokala sociala myndigheter.

För att kort sammanfatta 1980-talets samhällsarbete i Storbritannien kan följande nämnas: Det tidigare okontrollerade och vildvuxna experimenterandet inom samhällsarbetet under 1970-talet har institutionaliserats och inkorporerats i såväl den offentliga sektorn som den statsunderstödda frivilliga sektorn.

Detta representerar en omvandling från ad-hoc-betonade engagemang, med en romantisk optimism om att ställa upp för de utsatta i samhället, till att samhällsarbetet blivit ett allt nödvändigare instrument för att lindra och kontrollera ojämlika levnadsvillkor. Mycket pekar på att samhällsarbetet är på väg att bli accepterat som en professionell verksamhet, som på gott och ont legitimerar den rådande samhällsordningen.

Vi skall kort beskriva två uttalade hållningar till en sådan framtidsversion. Den uttalat positiva hållningen



mötte vi bl a från flera forskare och lärare som samlats runt påtryckningsgruppen "Community Development in U.K". En motsatt, kritisk, hållning har vi även stött på under vår rundresa och i den polemiska debatten kring samhällsarbetsets vägval i Storbritannien som vi tagit del av. Låt oss rapsodiskt betrakta dessa.

Denna första riktning betonar grannskapet och de informella sociala nätverken. Det är i dessa strukturer man skall spåra och åtgärda sociala problem. Sådana tankegångar kan spåras från funktionalistiska teorier från USA. Under 1970-talet sägs speciellt amerikanen Harry Specht haft ett starkt inflytande på att introducera en konsensusorienterad grannskapsmodell bland brittiska samhällsarbetare. Vid två kortare tillfällen under 1970-talet var han verksam i England. Denna riktning saknar, enligt dess kritiker, en övergripande syn på välfärdsstaten och vad som orsakar ojämlikheter och förtryck. Ett övergripande maktperspektiv likaså.

I stället betonas begrepp som "resurser" och "möjligheter". Samhällsarbetare ser sig själva som neutral part i syfte att "make the community work better". Vägen att uppnå detta är genom ökad skicklighet och kunskap, d v s uppnå en professionell hållning. Genom en sådan kan konflikter överbryggas.

Kritiken av denna inriktning skjuter in sig på att den bortser ifrån grundläggande politiska och moraliska dimensioner i samhällsarbetet. Genom att försöka uppträda värdenetralt och "professionellt", drar man oundvikligen uppmärksamheten från de bakomliggande orsakerna till ojämlikheter i samhället. Professionaliseringssträvanden leder i stället till elitism och fjärmande och från de underprivilegierade grupperna i samhället.

Peter Baldock hävdar (1983) att David Thomas i sin bok "The making of Community work" förvandlar en förvirrad och förtäckt professionalism till en öppen och välartikulerad ideologi kring professionellt samhällsarbete. De som verkar för en professionalisering, genom utvecklandet av alltmer förfinade metoder, ansluter sig till en defensiv anpassning av rådande samhällsförhållanden.

Ett konflikt- och gräsrotsorienterat samhällsarbete, oftast i debatten kallat för "radical community work", har haft svårt att utveckla sig vidare från CDP-marxisternas ensidigt strukturella perspektiv. Även kritik från vänsterradikalt håll kan noteras kring det arv som de stora experimentprojekten lämnade efter sig. Oftast gav den ortodoxa marxistiska hållningen en alltför stelbent och rigid hållning på möjligheterna att arbeta innanför välfärdsstaten.

Ända in i 1980-talet kan en ideologisk förflamning spåras.

Först under senare år, mycket tack vare olika alternativrörelser som t ex kvinnorörelsen och olika minoritetsgrupper, har en mer handlingsorienterad radikal hållning till förändringsarbete börjat formuleras. Denna ser inte statsapparaten enbart som en effektiv kontrollmaskin för de härskande skikten, utan som en komplex, ibland motsägelsefull arena att agera på. I "Community Work and the state" (1982) och andra bidrag, kan en mer modern och sofistikerad radikal hållning till samhällsarbetet skönjas. Dock verkar denna riktning stå betydligt svagare än den funktionalistiskt orienterade hållningen.

Medan den kritiska hållningen betonar målen som syftet med samhällsarbete, ägnar de som betonar konsensus sin kraft åt dess konkreta metoder. En obalans åt bägge hållen tycks hittills ha karakteriserat samhällsarbetets framväxt i Storbritannien.

## 5. UTBILDNING OCH FORSKNING INOM SOCIALT ARBETE

Socialarbetarutbildningen i England är splittrad på många olika skolor med kurser av varierande längd och innehåll, Få är idag nöjda med den utbildning som ges. Såväl arbetsgivare som studenter har rest invändningar och en utbildningsreform är på väg. 1991 anges som möjligt startår. Idag råder som vi sett stor brist på socialarbetare i vissa distrikt. En nytexaminerad socialarbetare har som grundlön £ 8 500 per år. Därefter kan han eller hon kvalificera sig för första, andra, tredje eller fjärde gradens socialarbetare med en slutlön på omkring £ 12 500. Därutöver finns olika andra karriärmöjligheter inom administrationen. Som jämförelse kan nämnas att en genomsnittlig industriarbetarlön är £ 120 per vecka, d v s ca £ 6 000 per år.

QDSW (Qualifying Diploma in Social Work) är examenstiteln för en socialarbetare. Denna yrkestitel kan man uppnå efter såväl fyra, tre, två som ettåriga utbildningar. Den ettåriga kursen baseras på tre års tidigare akademiska studier samt ett års obligatorisk förpraktik. Vanligast är en tvåårig utbildning som innehåller såväl praktik som teori. Universitetet ger en fyraårig utbildning vari det ingår en treårig akademisk grundexamen (Bachelor of Arts) plus en ettårig socialarbetarutbildning, vilken då kvalificerar för en QDSW. För elever med viss teoretisk och praktisk bakgrund kan undantag göras, varför många variationer förekommer. Socialarbetarutbildningen ges dels inom universitetet, ofta som en del av en sociologiinstitutions kursutbud och ibland på andra typer av skolor, t ex Polytechnics.

CSS (Certificate of Social Services) är en lägre kvalifikation som baseras på en ettårig utbildning. Den ger inte samma formella kompetens som QDSW. Många av eleverna som går denna utbildning arbetar därefter på olika typer av institutioner eller i öppenvård.

Studieförhållandena mellan England och Sverige varierar framför allt mot bakgrund av det annorlunda studiesystem som tillämpas i England. I England får eleverna allt betalt genom Grants - en typ av stipendier - som innebär att de inte sätter sig i studieskuld. Därutöver är det vanligt att arbetsgivare bekostar en formell utbildning för de anställda som man önskar skall få en examen. Tidigare har därför upp till 30 % av samtliga platser på en kurs kunnat bestå av elever för vilka arbetsgivaren betalat full lön. Denna andel har nu sjunkit.

### Satsning på kunskap om rasism

Rasismen skär igenom det engelska samhället så ock i dess socialarbetarutbildning. Allt fler färgade har slutat finna sig i att ständigt bli betraktade som andra klassens medborgare och börjar högljutt protestera. Samtidigt har många vita förstått att rasismen finns inom oss alla och att vi måste göra upp med våra egna attityder. Lärarna inom socialarbetarutbildningen i Birmingham Polytechnic har under de senaste fyra åren haft en sådan uppgörelse med sig själva. Denna har inneburit att de nu har en ökad förståelse för de färgade studenternas behov och nu känner stor ånger för det handfallna sätt på vilket de tidigare hantlat frågan. Denna ökade medvetenhet syns i nya kursuppläggningar, bättre stöd under praktiken och i att fler färgade visar intresse för deras kurser. Till hösten 1987 kommer 40 % av eleverna att vara färgade och 60 % vita på deras socialarbetarutbildning. Lärarna är medvetna om att studenterna idag inte får rätt handledning och träning i att jobba med människor. Alla elever måste få en strategi för att kunna tackla rasism i vardagstillvaron. De måste kunna utmana den var den än dyker upp och de måste börja skärskåda sina egna attityder inför fenomenet. Rasismen finns överallt och det är när vi vägrar att inse det som vi själva blir omedvetna rasister, är deras ståndpunkt. Lärarna har även frågat sig om inte det bästa sättet att stödja kampen mot rasismen är att utveckla kurser för färgade studenter ledda av färgade lärare. Den enda färgade lärare de själva har haft på skolan hoppade nyligen av eftersom han inte stod ut med att jobba med enbart vita - trots deras höga medvetenhet om situationen!

### Utbildningen i Swansea

På universitetet i Swansea, som är en del av det walesiska universitetet, finns omkring 4 000 elever. 55 av dessa är årligen elever på School of Social Applied Studies, vilken är en del av institutionen för sociologi och antropologi. Här jobbar sju lärare varav en också är ansvarig för kurser för yrkesarbetande. Denna lärare måste själv "skrapa ihop" till sin lön! Deras socialarbetarutbildning är ettårig och baseras på att eleverna har en akademisk grundexamen plus

praktik. Eleverna går en gemensam kurs och därefter delas de in på två linjer, en för Social Work och en för Community Work. Den senare är den enda utbildningen för samhällsarbetare som finns i England och de har denna termin (vårterminen 1987) 12 elever. Skolan har det här året enbart 42 elever. Utbildningen varar mellan 1 september och 3 augusti med två praktikperioder om totalt åtta månader. Under dessa praktikperioder är eleverna inne på föreläsningar och diskussioner med lärarna upp till två gånger per vecka.

Gemensamma kurser:

Sociology and Social Policy

Human socialization

Community Social Work

Group Work

Race Relations

Kursen i socialt arbete, som är inriktad mot individ- och familjearbete, har därutöver Methods and Effectiveness in Social Work, Methods in Residential and Day Care, Law, Child Care, Services for the Elderly sick and disabled, Mental Health, samt olika seminarier bl a kring familjeterapi och arbete med skilsmässa.

Kurser för enbart de som går samhällsarbetarlinjen:

Principles och Practise of Community Work

Computer Applications

Till detta kommer olika seminarier. Därutöver skall studenterna välja någon av en del valfria föreläsningsskolor varav följande kan nämnas: etik i socialt arbete, arbetslöshetsproblem, Organizations and Welfare, urvärderingar av social intervention och Community Work and Housing.

### Forskarutbildning i Socialt arbete

Socialt arbete är ingen akademisk disciplin i England och någon forskarutbildning finns därför inte. Forskningsintresserade kan emellertid inom ramen för endera socialpolitik, sociologi eller antropologi göra forskningsarbeten

samt få en formell kompetens i form av en doktors- eller en lic.examen. Lic.examen benämns Master of Science och kan följa direkt efter en socionomexamen i form av en ettårig utbildning, inkl en avhandling. För denna krävs en uppsats om omkring 20 000 ord. Därutöver kan vem som helst skriva en uppsats som kan bli godkänd för Masters of Science utan någon forskarutbildning - under förutsättning att uppsatsen innehåller 60 000 ord samt blir godkänd.

Doktorsexamen baseras på enbart avhandlingsarbete, vilket förväntas resultera i en avhandling i storleksordningen 4-500 sidor. De teoretiska kunskaperna för att utföra forskningsarbete förutsätts det att eleverna redan har tillägnat sig under sin grundutbildning. Detta system innebär att man får forskare med en djup specialkunskap utan en bred forskarkompetens. Ett stort problem är de dåliga handledningsresurserna för intresserade forskare. Tre års heltidsarbete beräknas för denna uppgift. Liksom i Sverige är finansieringsmöjligheterna osäkra. Ett dåligt intresse finns hos arbetsgivare för att en anställd skall forska på sin arbetstid. Möjligheterna att få det bekostat genom olika typer av fonder är tämligen små. Men forsknings- och utvecklingsarbete pågår vid en del universitet. Av dessa har vi speciellt fastnat för Stirling University i Skottland där en forskargrupp fått anslag för ett långsiktigt program, där de avser att mäta och bedöma den sociala servicen som den offentliga sektorn tillhandahåller.

En lärare och forskare vid universitetet i Swansea, Peter Raynor, pekade på fyra universitet som särskilt aktiva. Det är universitetet i Bristol, Exeter, York och Sheffield. Han menade att här fanns en kombination av olika faktorer. Förutom grundutbildning av socialarbetare och en kvalificerad forskning, deltar anställda vid institutionen i olika utvecklingsprojekt där erfarenheterna omsätts i praktiskt arbete.

### Socialarbetarutbildning i förändring

UHÄ i Sverige tillsatte under 1987 en arbetsgrupp, i vilken bl a några av professorerna ingår, för att se över socio-nomutbildningen. En förlängning av grundutbildningen med en-två terminer är väntad. Samma förändring sker som bekant med fortbildningen, där den sk fortbildningskursen i socialt behandlingsarbete förlängts från 20 till 30 poäng. Samma utveckling sker i England.

Motsvarigheten till UHÄ benämns i England CCETSW (för socialarbetarutbildningen), fick i början av 1987 en ny direktör, Tony Hall. Vid en socialarbetarkonferens vi besökte, höll han ett anförande som belyste det officiella

synsättet på villkoren för socialt arbete. Han försöker nu pressa fram en stor förändring av socialarbetarutbildningen. Bakgrunden är ett utbrett missnöje från både arbetsgivare och elever mot utbildningens längd och innehåll. Samhällsutvecklingen gör att vi måste ha en ny och effektivare socialarbetare som kan svara upp till de nya behoven, menar Tony Hall. Detta sker inte idag eftersom de ej är kapabla att klara sitt jobb. Det är därför som de ständigt blir slagpåse i massmedia och många är missnöjda. En minimiutbildning på tre år behövs, vilket innebär en investering av £ 40-50 miljoner. Dessutom måste socialarbetarna få en bättre image, man skall satsa på PR-kampanjer för att förbättra deras rykte. En ökad yrkeskompetens krävs, där han gärna ser en socialarbetarkvalifikation som reglerar vilka förväntningar man kan ha på en socialarbetare och vad han eller hon bör göra. Denna ökade professionalisering innebär också att det skall gå att ge belöningar till de dugliga socialarbetarna samt att kunna suspendera de dåliga. Men det viktigaste, menar Tony Hall, är att satsa på de socialarbetare som kommer att jobba efter år 2000. En viss fortbildning av de redan idag yrkesverksamma inryms också i förslaget, men tyngdpunkten ligger på grundutbildningen.

Förslaget innebär i korthet att ny examenstitel QDSW (Qualifying Diploma in Social Work) introduceras. Hälften av utbildningen skall bestå av undervisning och hälften av praktik. Titeln innebär ingen akademisk examen utan ett konstaterande att elever har genomgått praktik samt fått viss akademisk undervisning. Idag finns ingen som helst kontroll av kvaliteten på socialarbetarutbildningarna runt om i landet. CCETSW kommer att anställa några oberoende inspektörer som skall kontrollera kvaliteten.

Förslaget har blivit häftigt diskuterat i brittisk fackpress. Kritiken inriktas på att förslaget endast är en droppe i havet. Det nya tredje året kommer huvudsakligen att bestå av praktik under handledning och ett marginellt tillskott kommer att tilldelas för att möjliggöra detta. Redan idag är handledningsresurserna för praktiken hårt ansträngda och socialhögskolorna har svårt att få ut sina elever. En annan kritik skjuter in sig på att förslaget bortser ifrån de som redan jobbar idag samt alla de som inte har tillräcklig kvalifikation för socialt arbete. Förslaget innebär således ingen satsning på en kompletterande examen för delvis kvalificerade samt små möjligheter för yrkesutbildade att få kvalificerad fortbildning.

## National Institute for Social Work

Då den engelska basutbildningen för socialarbetare endast är två år, är behovet av olika slags vidareutbildningar stort. Dessutom arbetar som vi sett många inom socialt arbete helt utan någon utbildning, framför allt inom frivilliga organisationer. Utbudet av kurser för yrkesverksamma är följaktligen stort. Privata lycksökare kämpar tillsammans med fattiga socialhögskolor om de kunskaps-törstande socialarbetarnas gunst.

En officiell utbildningsinstitution med särskilt gott renommé är National Institute for Social Work i London. Institutet, som bildades 1961, är huvudsakligen en skola för kvalificerad vidareutbildning om det sociala området. Dess policy är att ligga särskilt långt framme i kunskapsfronten vad gäller utvecklingen av det sociala arbetet. Förutom undervisning och konsultverksamhet sysslar man också med forskning. Här träffade vi David Thomas (se föregående kapitel), en av de omkring 40 anställda varav tio forskare vid institutet. Denna är f n framför allt inriktad på äldreomsorg genom ett forskningsprogram fokuserat på utvecklingen av stödjande nätverk kring äldre.



Undervisningsdelen sysselsätter f n tio lärare varav en del periodvis också forskar. Ingen basundervisning lämnas, utan kurserna är alltid inriktade på yrkesarbetande. Ofta utvecklas kurserna tillsammans med någon uppdragsgivare, d v s kommun eller organisation ute i landet. Institutet



har också egna kurser som återkommer mer regelbundet. Man lär inte ut traditionellt klientarbete typ case work eller familjeterapi. Inriktningen på kurserna ligger i stället på socialt grupparbete, nätverksarbete, grannskapsarbete och arbete med olika minoriteter.

Lärare är dels institutets egna, dels utnyttjas experter från skilda håll i England. För att ge en rättvisande bild av bredden på deras innehållsrika utbud, vill vi översiktligt visa programmet för det senaste läsåret. Då koncentreras kurserna på fem prioriterade områden:

- Barn, bl a metoder för att arbeta med sexuellt utnyttjande av barn.
- Äldre.
- Utbildning, organisationsutveckling, bl a med fokus på kvinnofrågor och etniska minoriteter.
- Ledarutveckling.
- Områdesarbete.

Utöver detta basutbud arrangeras mer omfattande kurser över en till tre terminer i bl a gruppleدارutbildning och handledarutbildning. Dessutom ordnas konferenser med varierande innehåll på olika platser. Avgifterna är jämfört med svenska förhållanden relativt blygsamma, 250-350 skr per dag.

Förutom undervisning och forskning är en stor del av institutet inriktat på att ge informationsservice. En tredjedel av budgeten kommer från inrikesministeriet och två tredjedelar måste institutet arbeta in själva. David Thomas menar att institutet har ett stort försprång jämfört med socialhögskolor och universitet som också i högre utsträckning än tidigare är intresserade av uppdragsutbildning. Dessa har nämligen i allmänhet en regional bas i de geografiska områden där de verkar. Institutet jobbar på såväl nationell som internationell bas och har skaffat ett oerhört brett nätverk med åren. Genom en unik samlad kunskap om utvecklingsarbetet inom det sociala fältet sett från ett internationellt perspektiv, har de fått en överblick som gör dem mycket kunniga på sitt område.

Hur jobbar man internationellt?

David Thomas berättar att de håller på att utveckla ett nätverk av lärare tränare och forskare i Västeuropa som kallas för ESDA (European Social Development Associates).

Därigenom gör de, som David Thomas uttrycker det, upp med den otillfredsställelse de ofta har känt på olika internationella kongresser. Ofta har dessa utvecklats till konventionella möten av synnerligen väletablerade socialarbetare och lärare, vilket har lämnat mycket i övrigt att önska. Ett slags förtäckt semester, menar David Thomas. För att få igång mer arbetsintensiva sammankomster har de därför skapat olika seminarieformer som ett sätt att vidareutveckla sig själva. Det har också fungerat som ett sätt att finansiera ESDAs verksamhet. Olika arbetssätt har prövats de senaste åren. En fördel med de här seminarierna har varit att de tack vare dem har fått tillgång till olika bra exempel på utvecklingsarbete inom den sociala sektorn i hela Västeuropa.

ESDA har just nu en projektarbetare anställd i Belgien under tre år som skall fånga upp olika idéer. I samband med detta inbjuder man yrkesarbetande från olika fältprojekt till seminarier i England. David Thomas ger exempel på ett forskningsprojekt som har forskare från tre nationer inblandade. Det är ett samhällsutvecklingsprojekt med frågeställningen: Vad är det som gör att grannskap fungerar? David Thomas är själv den engelske representanten. Under det första året studerar forskargruppen olika typer av litteratur. De gör detta med syfte att fånga upp okonventionella inslag och idéer. Under år två planerar man fältdiskussioner med yrkesarbetande och under det avslutade året planeras olika fältundersökningar. Europarådet finansierar det här forskarprogrammet. David Thomas upplever det inte som något problem att få anslag till den här typen av projekt. I takt med ökningen av arbetslösheten i Västeuropa innebär det att allt fler människor tillbringar en allt större tid i sina bostadsområden. Konsekvenserna på sikt är det ingen som vet. Han har också noterat att industri och banker betalar en del av pengarna till den här typen av forskningsprojekt. Han tolkar det som att de är oroad över situationen i framtiden, framför allt med tanke på möjligheterna att få arbetskraft.

## BASW - British Association of Social Workers

I raden av engelska förkortningar och organisationsbeteckningar har även BASW glidit förbi i den tidigare texten. Det vore emellertid inte rättvisande att i en skildring av socialt arbete låta bli att presentera den närmare. BASWs medlemmar lade ner mycket jobb i att hjälpa oss med arrangemang under vår studieresa och vi deltog även på deras årliga studiedagar våren 1987.

The British Association of Social Workers (BASW), som bildades 1970, är den största yrkessammanslutningen för socialarbetare i England. Den kan närmast jämföras med det svenska socionomförbundet, men intresserar sig för yrkesfrågor på ett sätt som får dem att närma sig våra fackliga organisationer SSR och SKTF. Dock är BASW ingen fackförening. 10 000 medlemmar är spridda runt om i landet och organiserade i olika aktions- och påtryckningsgrupper i viktiga socialpolitiska frågor. Vi har tidigare berört Social Found. Andra aktuella exempel är rasism, barnmisshandel, utbildning, säkerhetsfrågor m m. En viktig uppgift är att organisera konferenser, seminarier och vidareutbildningsdagar för yrkesverksamma.

Föreningen ger ut tre publikationer.

Social Work Today. Veckotidning för samtliga medlemmar, närmast jämförbar med Socionomen. Tar upp brännheta frågor, debatter och ger en snabb nyhetstäckning i sociala frågor.

British Journal of Social Work. En journal med akademisk tyngd som publicerar vetenskapliga artiklar. Den innehåller även bokrecensioner.

Practice. Nystartad tidskrift av karaktären Nordiskt Socialt Arbete. Avsedd att täcka luckan mellan de två övriga tidningarna.

Årligen hålls ett förbundsmöte där riktlinjerna för ett nytt verksamhetsår beslutas. Detta föregås av studiedagar och vi deltog i 1987 års arrangemang i Bournemouth på den engelska sydkusten. En välorganiserad tillställning för ca 500 deltagare från hela landet. I England liksom i Sverige förefaller det framför allt vara personal i arbetsledande ställning som åker på konferens. Bland deltagarna dominerade yrkestitlar som team manager, director of social services, team leader, medan handläggande socialarbetare var mera sällsynta. Ingen färgad deltagare syntes heller. Tyvärr, eftersom arrangemangen tog upp aktuella ämnen och gav en bra provkarta över den engelska kunskapsfronten i de olika seminarier som deltagarna kunde välja.

För att göra en snabb jämförelse med liknande svenska tillställningar, var det några detaljer i formerna vi speciellt fäste oss vid. Dels gavs det utrymme för intresserade att själva ordna möten utanför huvudprogrammet - fringe meetings. På så sätt träffades t ex de som ville vara med och organisera motståndet mot införandet av Social Fund eller påverka reformeringen av socialarbetarutbildningen. I andra möten berättade någon om sina arbetsmetoder. Här hade arrangörerna funnit ett bra sätt att fånga upp stämningar och spontana inslag på. Mötena påannonserades genom ett dagligt nyhetsblad under konferensen samt affischer. Ett annat något osvenskt inslag var det känsloladdade politiska debattklimat som förekom under de allmänna sessionerna. Man uttrycker gärna vad man tycker, högt och ljudligt!

En kopia av programmet finns så att intresserade får en överblick av innehållet (bilaga 4). Bland mängden av seminarier fäste vi oss speciellt för Suzy Craft och Peter Beresford (tidigare omtalade). Detta f n arbetslösa par med tre barn som lever på socialbidrag (!), har skrivit en uppmärksam rapport om decentraliseringen av social service - "Whose welfare". De har själva en bakgrund som klienter, låginkomsttagare och aktivister inom ett grannskapsarbete där de själva bor kombinerat med en akademisk forskarkompetens. De kan därför ge en alldeles speciell tyngd åt kraven på en mer demokratisk socialvård baserad på medborgarens behov.



Suzy Craft och Peter Beresford.

BASWs studiedagar.



Den konservative parlamentsleda-  
moten möttes av misstänksamma so-  
cialarbetare.



## Forskning och utvecklingsarbete

SSRG (Social Services Research Group) är en organisation för anställda inom Social Services som sysslar med utvecklings- och forskningsarbete. Organisationen bildades i början av 1970-talet och har mellan 3-400 medlemmar. De flesta arbetar ute i kommunerna medan andra är akademiska forskare. Organisationens syfte är att vara forum för utbyte av idéer kring FoU inom Social Services och att tillföra en högre standard när det gäller utvecklingsarbete. SSRG strävar också efter att uppmuntra och sponsra eftersträvansbart FoU-arbete. De har en tidskrift "Research, Policy and Planning", som ges ut två gånger om året. Därutöver ansvarar SSRG för en annan publikation "Social Services Research" med sex tämligen omfattande nummer per år. I denna kan anställda inom Social Services publicera artiklar om sin forskning och utvecklingsarbete som annars inte skulle bli uppmärksammade. Organistioner och kommuner är bland prenumeranterna.

Föreningen anordnar dessutom årliga studiedagar. Vi var närvarande på en av 1987 års studiedagar. På denna deltog ca 130 personer varav de flesta var praktiker från hela landet. Det är i synnerhet mer erfarna socialarbetare, oftast i arbetsledande ställning eller på olika utvecklingstjänster, som sluter upp. Inom SSRG försöker man bygga nätverk även på mer regional nivå. F n finns nio regionala avdelningar med varierande aktivitet. Från några av dessa har vi gått igenom en aktuell uppställning över pågående FoU-arbete. Denna genomgång ger en bild av ett ganska livaktigt och omfattande utvecklingsarbete bland föreningens medlemmar.

### Inhouse Research - Academic Research

Något som vi upptäckt är att begreppet "Research" har en mycket bredare betydelse i England. Begreppet används inte enbart vid mer traditionell, akademisk forskning, utan även för utvecklingsarbete som bedrivs av kvalificerade praktiker. Begreppet skulle snarast kunna likställas med vårt FoU-begrepp. Kvalificerat utrednings-/utvecklingsarbete kallades således för Inhouse Research.

I en undersökning utförd av Marian Barnes framgick det att ca 75 % av alla socialförvaltningar har egna forsknings-/utvecklingssektioner. Dessa har framför allt utfört pragmatiskt utvecklingsarbete för att svara upp mot aktuella behov och frågeställningar, t ex från de ansvariga politikerna. Kvantitativa metoder och ansatser tycks dominera. Följande ämnesområden har haft en stor uppmärksamhet under de senaste åren: Servicens effektivitet i olika betydelser, uppgifter om klientbehov,

konsumentperspektiv, managementfrågor inom organisationerna och andra personalpolitiska frågor. Av de redovisade projekten verkar de flesta inrikta sig på att belysa fördelningen av befintliga medel i social service, vilket inte är helt överraskande med tanke på den finansiella press som kommunerna är satta under i England.

Många skillnader kan givetvis lyftas fram mellan Inhouse Research och renodlad akademisk forskning i England. Inhouse Research är mer målorienterat och har inte samma karav på att presentera utgångspunkter, metodik, spridning av resultat m m. Marian Barnes uttrycker det på följande sätt.

The Inhouse Research fyller en specialistroll inom organisationen genom att upptäcka olika sorts fakta som kan ligga till underlag för organisationen. Betydelsen av detta kan inte underskattas i det sociala arbetet.

Marian Barnes betonar att den typ av utvecklingsarbete som Inhouse Researchers sysslar med är en bestämd del av en process i organisationernas sätt att utveckla sin verksamhet. Hon menar att akademiska forskare troligen inte skulle kunna få samma grad av trovärdighet hos såväl politiker som personal inom social service och inte heller samma tillgänglighet till material o d. Medan akademiska forskare kan fördjupa sig inom ett speciellt fält, så måste Inhouse Researchers ständigt agera inom de frågeställningar och fält som är aktuella för organisationen. I en vid mening, menar Marian Barnes, är Inhouse Researchers anställda för att tillföra ständigt nytt bränsle för förändringsprocesserna inom Social Services.

På frågan kring vilka frågor som är aktuella i allmänhet ute i kommunerna idag, svarar hon med följande punkter:

- barnmisshandel
- omsorg för de allra äldsta grupperna
- utlokalisering av mentalsjukvården
- teknologiinförandet, datoriseringen i Social Service i allmänhet

Studiedagen vi deltog på bekräftade att dessa frågor just nu är särskilt aktuella. Den hölls i en mycket rofylld miljö på Birminghams universitetsområde och tycktes ha viktig funktion som andhämtningspaus och inspirationskälla för deltagarna. Många av dem föreföll synnerligen trötta och utarbetade under seminarierna, något som raskt försvann under kvällarnas ölhävande! Seminarierna finns sammanfattande nedan och programmet som bilaga 3.

## "Social Workers Attitudes to Poverty"

Saul Becker har tidigare arbetat som socialarbetare och är numera forskarstuderande. Han har i sin tidigare praktik känt sig otillfredsställd över den bristande kunskapen kring fattigdom och dess konsekvenser bland de egna kollegerna. Han ansökte därför om forskarmedel för att göra en studie kring detta. I en ambitiös satsning gällande ansökningar till sammanlagt 30 fonder, gav det utslag genom beviljade medel från Economic and Social Research Council. Forskningsprojektet började under hösten 1985 och beräknas vara avslutat under 1987.

### Projektets huvudsyfte

Detta är, enligt Saul Becker själv, den första engelska undersökningen som studerar socialarbetarnas attityder gentemot fattigdom i allmänhet och fattiga på socialbyrå i synnerhet. Den består av tre delar. Den första delen försöker svara på frågan "Hur många av klienterna på socialbyrån har materiella svårigheter?". Den andra delen fokuserar socialarbetarnas egna attityder gentemot fattiga. Den tredje och sista delen kopplar ihop socialarbetarnas attityder med deras konkreta förhållningssätt mot dessa grupper i det sociala arbetet.

### Undersökningens genomförande

Projektets första del har presenterats i en delrapport, "Poor Clients". Under 1986 har projektet tillställt ett frågeformulär till sammanlagt 451 socialarbetare i två områden i England, Manchester och Nottinghamshire. Detta är en totalundersökning bland socialarbetarna i dessa två områden. Därutöver har undersökningen valt ut 50 socialarbetare till personliga djupintervjuer. Samtliga empiriska delar har genomförts. Slutredovisning av delrapport tre kommer först under innevarande år. Projektet är också Saul Beckers doktorsavhandling.



## Undersökningresultat

### Del I

Denna del av projektet bygger till stora delar på resultat från tidigare genomförd forskning, men också av en del primärmaterial från de två undersökningsområdena. I korthet visar undersökningen att problemen med klienternas materiella umbäranden har ökat under senare år. I mitten av 80-talet så omfattades det sociala arbetet till 80 % av rådgivning i materiella frågor. Förutom olika socialförsäkringar är det främst frågor kring familjers boendesituation. I intervjun menar Saul att detta engagemang stämmer dåligt överens med den utbildning som socialarbetarna har i botten. Undersökningen visar att ökningen av antal klienter på socialbyråerna till allra största delen beror på ökade finansiella svårigheter i landet, ökad arbetslöshet m m.

### Del II

De 451 socialarbetarna fick fylla i ett mycket omfattande frågeformulär på sammanlagt 138 frågor! Förutom personliga bakgrundsfaktorer och erfarenhet i sociala arbete, fick socialarbetarna besvara frågor som visar deras värderingar kring fattiga och fattigdom. Många av dessa frågor är i stil med om man instämmer i ett påstående eller ej i en femgradig skala. Man testade också socialarbetarnas synpunkter på nivåer på t ex Supplementary Benefit. Resultatet visar i korthet att en övervägande del av socialarbetarna - 80 % - menar att fattigdom kan härledas till samhällslig orättvisa. Genom en jämförelse med en annan nationell undersökning över befolkningens synpunkter på fattigdom, belägger denna undersökning att socialarbetarna har en mycket tydlig tendens att förklara fattigdomen på en strukturell nivå - mer än vad gäller befolkningen i stort. 32 % av allmänheten tyckte 1985 att fattigdom beror på orättvisa i samhället. Endast 2 % av socialarbetarna tyckte att "lathet" var en huvudorsak och endast 3 % tyckte att det berodde på "otur". Som grupp betraktat tenderar socialarbetarna att beskriva de rika i samhället med negativa termer och de fattiga med olika slags positiva förtecken.

### Del III

När det gäller förståelse av vilka personliga attityder socialarbetarna har och det som de de facto gör i det sociala arbetet, visar Saul Becker en tydlig paradox. Socialarbetarens strukturella förståelse hänger inte samman med hur de faktiskt arbetar med fattiga grupper. På frågan "Varför?" svarar han genom att ge en historisk förklaring med socialarbetets starka knytning till case work. Genom

att case work per definition omdefinierar strukturella frågor och problem till individuella, leder detta till "cunches out", d v s att case work-arbetet trycker ut mer strukturella förhållningssätt. Givetvis påverkar också socialarbetarnas ensidiga inriktning på individarbete detta förhållande. Dessutom, menar Saul Becker, att socialarbetarna har en dålig uppbackning inom organisationerna. Det finns en dålig acceptans bland politiker och ledning till alternativa arbetsformer. Dessutom finns det i England en förhållandevis liten erfarenhet av alternativa metoder till case work, "socialarbetarna har inte sett det som sin uppgift att hantera social välfärd helt enkelt". I stället dominerar "short time help". Detta ingår i en bredare samhällelig förklaring av det sociala arbetets roll - social kontroll, "Managing Poverty".

I en slutredovisning av den tredje delundersökningen kommer undersökningen att ganska detaljerat fokusera vilka faktorer som ligger till grund för denna paradox.

På frågan varför Saul bedriver denna typ av forskning svarar han att han har ett starkt engagemang för de sämre ställda i samhället. Han berättar att han bl a under många år varit aktiv i en organisation, Child Poverty Action.

Undersökningen visar på följande resultat:

- Case work är Top-Down directed.
- Socialarbetarna är bundna och styrda av detta case work.
- Trots en strukturell förståelse av fattigdom hanterar de materiella välfärdsfrågor som om de vore individuellt betingade.

Under 1988 räknar Saul Becker med att kunna lägga fram detta som sin doktorsavhandling. Följande dokumentation finns för tillfället:

Saul Becker and Stuart Mac Pherson: Poor Clients  
University of Nottingham, 1986

Saul Becker: Social Work, Poverty and Deprivation, Summary  
of Initial Research Findings  
University of Nottingham, 1986

"Ny teknologi - ny service?"

Joyce arbetar som freelance-konsult samt forskare på institutet. Detta har inriktat sig på olika typer av konsumentrådgivning och forskning i samband med denna. De ger också ut en egen tidning. Joyce har engagerat sig i frågor runt den offentliga sektorn. Hon uppger sig ha en kritisk inställning till det sätt på vilket samhället ger service. Vilka är nackdelarna med en monopolsituation? Joyce tar sin utgångspunkt i en sedelärande historia:

"Det var en gång en man som in på en Mc Donalds hamburgerbar. Han gick fram till disken och sade till mannen som skulle ta emot beställningen: 'Jag har problem med mitt tak. Kan ni laga det åt mig?' Försäljaren vid disken verkade något överraskad över frågan, tänkte några sekunder och svarade sedan: 'Nej, det kan vi inte. Vi sysslar inte med sådant här.' Mannen som hade frågat verkade inte ledsen över beskedet. Tvärtom. Han hade ju fått ett snabbt besked inom 30 sekunder, varför han beslöt sig för att gå dit igen så snart han fick problem av något slag."

Joyce tar upp den service som den offentliga sektorn tillhandahåller utifrån sex olika infallsvinklar.

## 1 Tillgänglighet

Det bör vara lätt för alla att få sin service. Hon tycker att en myndighet kan börja med att granska om de egna lokalerna är fysiskt tillgängliga för allmänheten eller ej. Hur ser receptionen ut, ytterdörren? En myndighet verkar ofta hoppas att en charmskola ska förbättra personalens uppträdande. En god tillgänglighet handlar oftast om olika typer av byråkratiska hinder som tider, regler etc. Hur är myndigheten lokaliserad? Decentralisering till grannskap är ingen garanti, men oftast en väg till bättre tillgänglighet. De byråkratiska hinderna kan vara lika påtagliga decentraliserade som centraliserade och en bättre fysisk tillgänglighet kan bli en ytlig dekoration.

## 2 Valfrihet

Joyce tycker sig se en "take it or leave it"-politik inom den offentliga sektorn. Idén om det individuella valet och att saker skall ske på klientens/kundens

villkor har långt ifrån trängt igenom i de offentliga förvaltningarna. Kontrakt mellan klient och myndighet kan vara ett sätt att klargöra vilka villkor som skall råda. Hon hänvisar till en förändring inom barnomsorgen i Canada där en omprövning skett. Föräldrarna får där i stor omfattning själva välja tid och omfattning av den typ av barnomsorg som de behöver. Därefter samordnar myndigheten de olika kraven. Utgångspunkten är att servicen skall passa klienten och inte tvärtom.

### 3 Klagorätt

Rätten att få sin sak prövad måste vara grundmurad! En klient skall informeras och få kunskap om sina rättigheter.

En undersökning i USA om konsumenter som klagade på olika typer av produkter, visar att för var och en som klagade gick det 100 missnöjda klienter som inte sade något. En myndighets image är viktig. Klagomål skulle kunna ses som ett bra sätt att få veta vad man gör och vad servicen går för. En klagande kan med detta synsätt bli en viktig informatör om den egna verksamheten. Den offentliga sektorn borde här ta efter de delar av den privata företagsamheten som stundtals lägger stor vikt vid denna möjlighet att få kunskap om sina produkter.

### 4 Representativitet

Inflytande behövs och konsumenter borde vara företrädare i beslutande församlingar. Men hur?

Joyce ger exempel från Wales där ett konsultativt organ har bildats för att ge konsumenter inflytande i DHSS (försäkringskassan). Men hur hitta talesmännen som kan ses som språkrör för klientgruppen? Det anförs ofta som ett hinder för att försöka.

Enligt Joyce är detta synsätt enbart ett svepskäl. Problemet är, menar hon, mindre hur man skall åstadkomma denna typ av demokrati än att det ofta saknas en faktisk vilja att göra det. Fattar vi bättre beslut om inte klienterna är representerade?

### 5 "Power-Advocacy"

Vi måste göra förändringar som medför att maktfördelningen till förmån för klienterna förändras. Ett sätt är att inse att en klient inte får makt enbart genom att sitta ansikte mot ansikte med en myndighetsperson. Vi måste våga granska kvaliteten hos vårt eget arbete. Hon ger exempel från myndigheter där direktionspersonalen satt sig i receptionen en dag per vecka och där ledningspersonal haft som specialuppgift att tillvarata patienternas rättigheter.

Joyce har också hämtat inspiration ifrån gransknings-cirklarna som tillämpats i Japans industri under flera år. Idén borde mycket väl kunna användas inom den sociala sektorn. När något är allas ansvar slutar det lätt med att det blir ingens intresse att göra det.

## 6 Information

Klienterna måste bli bättre informerade om den service som ges. Ett skriftligt anslag räcker ej! Mer fantasi behövs. Socialarbetarna behöver orientera sig mer mot klienternas behov och hon efterlyser ett ärligt uppsåt.

Joyce ger exempel ifrån sin egen forskning. I allmänhet införs idag datorer på olika nivåer för att effektivisera administrationen och inte för att tillvarata klienternas intressen. En annorlunda infallsvinkel prövades av DHSS som ville pröva om allmänheten själva skulle kunna utnyttja sig av en dator för att få information om olika typer av sociala rättigheter. Den skulle kunna skötas utan någon tidigare förkunskap.

De inköpte därför nio olika mikrodatorer som installerades på olika håll, som exempelvis arbetsförmedling, försäkringskassa, socialförvaltning och på varuhus. Utan förkunskaper skulle vem som helst på maximalt en halv timme få reda på alla sociala förmåner som han eller hon behövde veta. Alla frågor kunde datorn ge svar på!

Vad tyckte användarna? Det blev jättesuccé! Väldigt många visade sig använda den, "they really loved it". De som utnyttjade den var glada och nöjda. Nu fick de äntligen den information de ville ha! Det visade sig inte bara vara välutbildade som använde den, utan även grupper som tidigare inte närmast sig datorernas värld kunde ta tillvara chansen.

Det framkom t o m att klienterna över lag föredrog att fråga maskinen i stället för att fråga en socialarbetare till råds. De tyckte att de fick bättre svar! En fjärdedel av de som använde datorn, upptäckte att de skulle haft en annan biståndsform än vad de fått beslut på.

Men socialarbetarna var synnerligen misstänksamma. Varför? En mängd olika svar förekom. "Klienterna vet inte vad de skall fråga." "Dessutom skulle de inte förstå." "Klienterna får bättre svar om de frågar någon av oss."

Det visade sig att ingen av socialarbetarna själva hade provat maskinen. En synnerligen negativ inställning mot tekniken och datamaskiner överlag märktes. De lokala kontoren, såväl socialförvaltningen som DHSS uppmuntrade inte klienterna att utnyttja datorn. Undersökningen visade vidare att om klienter återkom till myndigheten med datorns uppgifter om sina förmåner, fick de sällan den rättelse de var berättigade till. Om de däremot inte viftade med datorbeskedet, utan i mer allmänna ordalag ville

specificera sina behov utan att nämna att de fått svaret av datorn, fick de i högre utsträckning sina rättigheter tillgodosedda!

Vad hände med datamaskinerna efter projektet? DHSS hade svårt att besluta sig. Så pass svårt att många av datamaskinerna hann bli stulna under tiden! För de återstående har man ännu inte hunnit ta ställning till hur användningen skall bli.

Tekniken måste orienteras mot användarna - inte mot de som tillhandahåller servicen, menar Joyce mycket bestämt.

Referens: "New Technology and New Intitlement", Research Institut of Consumers Affairs (RI, 14 Benchich Street, London WC2, 1982



Joyce Epstein

"Är det någon som kommer att lyssna?"

En undersökning av de handikappades behov i Darbyshire.

Louise Silburne arbetar som socialarbetare på DCIL, d v s Darbyshire Centre for Integrated Living. DCIL är ett informations- och rådgivningsorgan för handikappade i Darbyshire. Det är ett organ för både de handikappade, deras familjer, frivilliga organisationer och andra som är engagerade inom handikappprörelsen. DCIL har kontakter med olika frivilliga organisationer och har som syfte att främja handikappades fulla deltagande och jämlikhet i vardagslivet. DCIL bildade en planeringsgrupp tillsammans med olika företrädare för handikapporganisationer 1984, som ett sätt att försöka tillvarata de handikappades förenade intressen i olika sammanhang. Detta har varit en synnerligen svår uppgift hitintills, menar Louise, med tanke på alla de olika viljeinriktningar och politiska organisationer som har varit inblandade. DCIL har en budget på £ 250 000/år och finansieras av hälsovårdsmyndigheterna i Darbyshire. De ser själva som sin huvudroll att ge röst åt de handikappade, vilket innebär att de stundtals kommit i konflikt med sin uppdragsgivare.

En sådan konflikt uppstod i samband med att hälsovårdsmyndigheterna lade undan pengar i budgeten för att bygga ett hem för handikappade i distriktet. En institution, menade man, skulle kunna ge ett bra stöd åt de handikappade. Forskningsresultat i England hade emellertid visat på motsatta effekter. Tvärtom skulle detta endast bli en tillfällig lösning, eftersom de handikappades problem i hög grad är sammankopplade med alla olika hinder som finns ute i i deras vardagsomgivning. En institution blir snabbt fullbelagd och bidrar på ett begränsat sätt till patienternas rehabilitering. I stället behöver de handikappade adekvat stöd som exempelvis sjukgymnastik, transportmöjligheter, handikapphjälpmedel, handikappvänliga bostäder och personliga assistenter. En sådan service skulle bättre kunna svara till individuella behov och man skulle få mer ut av pengarna. Planeringsgruppen har därför stött en sådan strategi. För att få bättre stöd för sina argument föreslog därför några av medlemmarna i gruppen att man skulle göra en undersökning av vad de handikappade behövde. Denna undersökning skulle utföras av en oberoende forskningsinstitution och valet föll på ett undersökningsteam ifrån Nottinghams-universitetet.

Undersökningen kom att utföras strikt vetenskapligt! Forskarna använde £ 3 000 för undersökningen och utnyttjade såväl statistikbearbetade enkäter som intervjuer. Utgångspunkten för frågeställningarna togs i ett synsätt som planeringsgruppen diskuterat fram. De tog fram sju skilda grundläggande behov som handikappade har. Oberoende av om problemet är MS, Parkinsons sjukdom eller någon annan neurologisk sjukdom så identifierades dessa behov som grundläggande för den typ av insatser som samhället måste ställa upp med.

Dessa behov är:

Information, rådgivning, anpassade bostäder, tekniska hjälpmedel, personlig hjälp, att kunna resa obehindrat och att sociala aktiviteter är tillgängliga.

Man ville att folk äntligen skulle få säga vad de tyckte! Handikappade förde dagböcker där de skrev ner hur de levde sina liv, med utgångspunkt från vad samhället skulle behöva stödja dem med. 150 personer intervjuades. De plockades ur olika klientlistor, vilket gav ett statistiskt relevant urval åldersmässigt och geografiskt.

Många av socialarbetarna var tveksamma till nyttan av den här undersökningen från början. De tyckte att den skulle bli ett slöseri med resurser. Men alltsom den framskred, blev de fångade av undersökningsresultaten: De tyckte att det var kul att delta. Dessutom visade sig allting passa ihop perfekt! Svaren som kom kontinuerligt ifrån forskargruppen bekräftade deras egna kunskaper om förhållandena hos de handikappade. Undersökningen kom att säga allt som de redan visste. Genom olika korstabuleringar, kombinerat med intervjuutsagor, presenterade den oberoende forskargruppen en gedigen 60-sidig rapport.

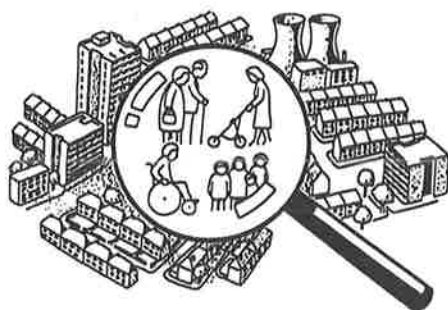
Problemet uppstod när resultaten började diskuteras med representanter från hälsovårdsmyndigheterna. Diskussionerna visade nämligen att dessa inte tog undersökningen på allvar. Konstigt nog var sjukvården inte glad åt resultaten. De tyckte att undersökningen hade gjorts slarvigt. Var frågeställningarna riktiga? Hade man frågat rätt personer? Var urvalet verkligen tillförlitligt? o s v.

De olika förslagen som framkom på förbättringar togs inte på allvar. I en diskussion blev det i stället som exempel en politiker som menade att de handikappade förmodligen var i behov av psykologhjälp, varpå man raskt inrättade en sådan tjänst. Samtidigt kände socialarbetarna att ingen egentligen hade granskat undersökningen. Man frågade sig inte på allvar hur de sju olika grundläggande behoven



skulle kunna mötas av samhället. 25 % av de tillfrågade i undersökningen hade t ex klagat på möjligheterna att ta sig in på olika vårdcentraler. Planeringsgruppen har därför tvingats fortsätta sitt arbete och har i ett 30-sidigt kompendium noggrant utvecklat sina synpunkter kring hur servicen för de fysiskt handikappade skall utvecklas för att möta 90-talets behov. Deras ansträngningar verkar emellertid hitintills ha varit förgäves och argumenten har inte haft betydelse i diskussionerna med hälsovårdsmyndigheterna.

Louise menar att socialarbetargruppen visste vilka svar de skulle få ifrån de handikappade - på förhand - vilket också bekräftades genom undersökningen. Men svaren var obekväma och ignorerades av sjukvårdsförvaltningen. "You have got to fight them at their rules", avslutar Louise seminariet något uppgivet.



"Recording/Monotoring Social Work Objectives"

I England har man i olika studier uppmärksammat brister i placering och framför allt uppföljning av barnomhändertaganden, "Drift Phenomenon". I motsats till Sverige har massmedia i England uppmärksammat att socialarbetarna ingriper för lite och för sent i det barnavårdande arbetet. Ett par skandaler, där socialarbetare uppenbarligen brustit i omdömet att agera, har satt djupa spår i synen på socialarbetarens roll kring barns säkerhet.

Som ett konkret försök att råda bot på detta har man i Leicestershire startat ett projekt med syfte att noggrant registrera alla förändringar och planerade aktiviteter i och omkring barns placering. Ruth Sinclair har genom egna studier tidigare, aktgranskningar, visat på att det knappast finns några som helst långsiktiga planeringar och "the tension to drift was high". Genom akterna kunde man helt enkelt inte få någon uppfattning om det överhuvudtaget fanns någon planering för barnet, mer långsiktigt. T ex planerade man för en återflyttning till den egentliga familjen? Socialarbetarnas agerande präglas av kortsiktighet och osäkerhet om vad som är syfte och mål med arbetet kring barns placering. Det är inte så, säger Ruth, att socialarbetarna är omedvetna om dessa frågor, men de är oförmögna att genom det sätt som de organiserar arbetet, få till stånd förändringar i önskvärd riktning.

Tillsammans med ett dataföretag började man utveckla ett datoriserat registreringsystem under åren 1983-84. Fr o m 1 januari 1985 startade försök med att lägga in alla uppgifter om barnomhändertagande i ett utvecklat datasystem. Vid den tidpunkten fanns det ca 1 200 barn i omsorg. Själva registreringen sköts av socialarbetarna som fyller i ett mycket ambitiöst frågeunderlag. Detta underlag fylls i vid varje förändring av barns placering eller annan förändring, typ byte av socialarbetare. Vid ingången av försöket kunde man i merparten av placeringsfallen inte ange orsakerna till själva placeringsbeslutet. Detta har under försökets gång, 1985-87, ändrats så att man f n, säger Ruth, i endast ca vart femte fall saknar ett helt klart mönster. Detta är barnomhändertaganden som har varit löpande under hela försöksperioden och där man inte har kunnat gå tillbaka och registrera in alla önskvärda uppgifter. I själva registreringsarbetet så har socialarbetarna upplevt flera olika problem. Det största är själva definitionen av olika uppgifter i frågeformuläret. Man har framför allt varit missnöjd med att behöva specificera en långsiktig framförhållning i sitt arbete. En del andra detaljer, som att det inte har funnits kategorier för adoptioner etc, har också angivits.

Detta datorsystem producerar kontinuerligt olika typer av dokumentation. Sammandrag av individdata, olika variabeluttag, och därutöver statistiskt mängddata, erhålles av systemet. Dock är systemet uppbyggt enligt ett något äldre datasystem som inte möjliggöra en flexibilitet i frågeval. Datasystemet bygger på fasta frågebilder.

På frågan om nyttan av ett sådant här system, svarar Ruth följande: Detta ger underlag för den enskilde socialarbetaren att följa upp och planera arbetet med barns placering - det ger också en möjlighet att utvärdera och kontrollera t ex "drift of care". Hon påstår att under projektets två år så har tiden i omsorg minskat plus att uppföljningarna blivit mycket bättre.

Ruth avslutar med att säga att detta system som man utarbetat i Leicestershire endast är ett steg på vägen till vad som är möjligt att göra.

SERIAL No 66552

LEICESTERSHIRE COUNTY COUNCIL — SOCIAL SERVICES DEPARTMENT		DHSS ID NO	
CHILD CARE EVENT SHEET			
A SURNAME (BORN AT OTHER KNOWN SURNAMES)		FORENAMES	
		DATE OF BIRTH	
		SEX	
B RELIGION		ETHNIC ORIGIN	
		NATURAL PARENTS HOME ADDRESS	
		L.A. RESPONSIBLE	
		DIVISION	
C. TYPE OF EVENT		TICK (DATE OF EVENT) (SEE GUIDANCE NOTES FOR APPROPRIATE CODES)	
1. NEW ADMISSION		REASON FOR ENTERING CARE: Page 3	
		REASON FOR PLACEMENT: Page 4	
		SOCIAL WORK OBJECTIVE: Page 5	
		LEGAL STATUS: Pages 7, 8 & 9	
2. RE-ADMISSION		DHSS ACCOMMODATION CODE: (refer to complete) (Complete Section D)	
3. CHANGE OF PLACEMENT (including Home on Trial)		REASON FOR LEAVING PLACEMENT: Page 6	
		REASON FOR NEW PLACEMENT: Page 4 (Complete Section D)	
4. CHANGE OF LEGAL STATUS		NEW LEGAL STATUS: Pages 7, 8 & 9	
5. CHANGE OF OBJECTIVE		NEW SOCIAL WORK OBJECTIVE: Page 5	
6. DISCHARGE FROM CARE		REASON FOR LEAVING CARE: Page 10	
7. CHANGE OF NATURAL PARENTS/ GUARDIANS ADDRESS		OLD ADDRESS	
		NEW ADDRESS	
8. CHANGE OF SOCIAL WORKER		FROM	
		TO	
9. CHANGE OF DIVISION		FROM	
		TO	
10. OTHER CHANGES			
D. CHILD'S ACCOMMODATION ADDRESS			
FROM		TO	
		HAS CHILD BEEN MOVED TO A PLACE OF SAFETY?	
		YES/NO	
IF FOSTER CARE		LONG/SHORT	
		IF 16 — WORKING AT SCHOOL/RECEIVING DHSS NONE	
CHANGE AND CONTROL CONDITIONS (SECT. 7(1) 1989 CYFA ACT ONLY)			
		YES/NO	
Name of Social Worker		DHR	
DISTRIBUTION: Put			
White — RETAINED BY SOCIAL WORKER			
Blue — RETAINED BY DIVISION			
1. Resources Branch		A. B/O Payments	
		B. Parents' Contributions	
2. Child Care Resources Team		A. Computer Entry	
3. Operations		A. B/O Register	
		B. Central Index Check	
		INITIALS	

Exempel på frågemall.

IMPORTANT: SPOILT AND CANCELLED COPIES MUST BE DISTRIBUTED AS INDICATED ABOVE

"Arbetslösheten och socialtjänsten"

Yvonne arbetar som forskare och utbildare. Hon har sedan flera år tillbaka engagerat sig i frågor som rör arbetslöshet och har ställt sig frågan: "Varför är socialarbetare så lite intresserade av arbetslöshetsproblemet?" Hon har erfarenhet att när hon håller kurser så har personal ifrån socialförvaltningar endast dykt upp i liten utsträckning. I stället kommer det folk ifrån andra förvaltningar, men mera sällan ifrån socialförvaltningar. Yvonne menar att socialarbetare i väldigt hög utsträckning är fastbundna vid ett synsätt kring arbetslöshet som är synnerligen problemfyllt. England har haft mycket hög arbetslöshet sedan 1979, men de har inte utvecklat sitt arbetssätt inom socialtjänsten.

Hon ställer sig frågan: "Hur skall vi mäta de arbetslösas behov?" - "Vem definierar dem?" Enligt Yvannes synsätt är arbetslöshetsfrågor i högsta grad en uppgift för socialarbetare. Vi känner till problemen när vi möter klienterna och är känsliga för dem, men på en individuell nivå, är hennes erfarenhet. Socialarbetare omsätter sällan sina erfarenheter och sin oro för klienterna till praktisk handling avseende problemets kärna. De motverkar inte arbetslösheten hos sina klienter som helhet! Varför inte? Yvonne anser att det finns överväldigande bevis som borde frammana ett annat synsätt!

- 1 Grundläggande forskningserfarenhet sedan lång tid tillbaka.

Vi vet att arbetslöshet skapar svåra sociala problem både för den arbetslöse, för hans eller hennes familj och deras barn.

- 2 Erfarenheter från fältet.

Arbetslösheten ger oss nya klienter som tidigare inte satt sin fot på en socialbyrå

- 3 Arbetslösheten och sociala problem i anslutning till denna är inte en ny arbetsuppgift för oss, vilket många påstår. Vi vet att den är orsaken till att många av våra klienter får socialbidrag.

Idag finns det få tecken på att socialförvaltningar verkligen tar arbetslösheten på allvar. Den definieras som en

andrahandsuppgift i förhållande till de traditionella arbetsuppgifterna på byrån. Men hur definieras behov som relevanta för vårt arbete inom den sociala sektorn? Det finns många barriärer som förhindrar att på ett träffande och korrekt sätt kunna bedöma våra klienters grundläggande behov. Socialarbetarnas verktygslådor är idag inte fyllda med den typen av kunskaper.

Men Yvonne vill utmana bilden av att det inte går att göra något. Att jobba med arbetslösa har aldrig tagits på allvar och uppfattats som en naturlig arbetsuppgift ens på 50talet i England. Då var förhållandena annorlunda beträffande arbetslösa, eftersom England var inne i en högkonjunktur. Behoven definieras i stället av dem som arbetar inom systemet. Dessa bortser från problemen p g a att de inte lärt sig att upptäcka dem. Hon målar upp tre bilder på hur hon har uppfattat att synsättet är idag i England:

- 1 Den normala arbetslöse blir ingen klient på en socialbyrå. De är för det mesta helt kompetenta att själva ta hand om sina personliga problem. Men för dem som blir aktuella på en socialförvaltning ses arbetslösheten som en tilläggsfaktor med ganska stor betydelse - men inte som det grundläggande problemet.
- 2 Socialarbetare gör ingenting åt arbetslöshet, eftersom de inte ser effekterna av arbetslösheten. Tvärtom syns de arbetslösa så ofta på en socialförvaltning att de blir en rutin och vanesak. Då glöms också deras rättmätiga krav kring arbetslösheten bort.
- 3 Familjerna som det är frågan om skulle ha det svårt vare sig de var arbetslösa eller ej. De har individuella problem som socialförvaltningen behöver hjälpa dem med.

Vi har tyvärr accepterat vissa arbetsmarknadsprocesser som naturliga och att det är OK att en del grupper marginaliseras genom dessa. Socialarbetare tenderar att tycka att det är normalt att folk är arbetslösa. Passivitet hos socialarbetare har blivit följd. Yvonne menar att arbetet inte har utvecklats genom dessa svårigheter som socialarbetarna mött, utan att metoderna baseras på traditioner och gammal vana. Det som människor behöver i form av vård och service definieras vi genom vårt sätt att möta dem - inte genom att utgå ifrån deras verkliga behov.

Yvonne skiljer mellan två begrepp som hon anser vara grundläggande. Behov som vi ser hos individuella personer och uppgifter som hon ser i systemet och i strukturen. Normalt innebär det klientorienterade synsättet att vi inte ser omgivningen. Strukturer som innebär att problem skapas hos individer, ses som svåra att göra någonting åt.

Socialarbetarna blir kraftlösa och tappar sugen. Yvonne menar att olika krafter i fältet mellan individ och samhälle påverkar varandra.

Hon menar att vi kan kombinera de två olika synsätten och att vi måste göra det för att kunna jobba mot arbetslöshet. En ökad form av utvärdering och dokumentation av arbetslösa och deras behov måste skapas. Vi måste börja fråga oss vad som egentligen är effektivt i det sätt på vilket vi jobbar på idag.

Hon vill se en ökad användning av olika typer av klientbeskrivningar där man försöker ta reda på vad klienterna egentligen behöver. Dessutom måste ett ökat samarbete utvecklas med alla som är inblandade kring den arbetslöse. Hon riktar också strålkastaren mot de som jobbar med de arbetslösa. Ett av huvudproblemen ligger dels i hur socialarbetarna utbildas, men kanske framför allt i svårigheterna för dessa att verkligen utnyttja sina kunskaper. Hon vill se socialarbetare som en länk mellan olika system. Socialarbetaren bör fungera som en advokat på två olika nivåer och bli en länk mellan den arbetslöse och hans eller hennes möjligheter att ta ett arbete. Socialarbetaren måste jobba både med sina klienter och med systemet. Hon ser olika hinder att utveckla nya synsätt och metoder på - när det gäller den organisation som socialtjänsten arbetar inom. Socialarbetaren måste därför kunna "bend the system", d v s det är lika väsentligt att kunna möta den enskilda arbetslösa som att vara en förändringsagent inom den egna organisationen.

Hur sker utvecklingen idag? En mängd olika experiment och försök utvecklas på olika håll i England idag. Men dessa dokumenteras i liten utsträckning och idéerna sprids inte heller vidare till andra socialarbetare. Förändringarna har därför i liten utsträckning påverkat det dagliga sociala arbetet i de engelska kommunerna.

## Bilaga 1

STUDY-TRIP TO ENGLAND MARCH 29th - APRIL 10th 1987

VERNER DENVALL / TAPPO SALONEN

Schedule

Friday 27th	Saturday 28th	Sunday 29th	Monday 30th	Tuesday 31st	Wednesday 1st	Thursday 2nd
	<p>Purchase of books and the recommended study material (to be bought in the largest university shops in London)</p> <p>Checking times for trains etc</p>	<p>13.00 Visiting Developing Officer Karin Janson Blerring Gardens 111 Wallington</p>	<p>09.30 Dennis Reed NALGO 1 Mableton Place London WC H9AJ phone: 01-388 2366</p>	<p>14.00 Stonebridge Community Project 65 Southerland Ave London W9</p>	<p>10.00 National Institute of Social Work David Thomas Mary Ward House 5-7 Lavistock Place London WC119SS phone: 01-3879 601</p>	<p>Train from London to Birmingham 08.15-10.12 10.00-17.00 Seminar together with researchers in Social Services arranged by the Social Services Research Group "Effectiveness for whom?"  The Manner House University of Birmingham Griffing Cloths phone: 01-477 3738</p>
<p>17.00 Connair OY 263 Kastrup-London Hotel: Regent Palace P O Box 40Z Picadilly Circus GA-London W1 A4 BZ phone: 00944-1-7347 000</p>			<p>15.00 Mr Longford Dept of Health and Social Security Alexander Fleming House Elephant and Castle London SE1 6BY Room D 307 phone: 01-4075 522</p>			

cont. Schedule

2

Friday 3rd	Saturday 4th	Sunday 5th	Monday 6th	Tuesday 7th	Wednesday 8th	Thursday 9th
<p>Mike Lwings Longbridge Team</p> <p>Rita Douglas Stillhouse Neighbourhood Centre</p> <p>Paul Dolan British Association of Social Workers</p> <p>16 Kent Street Birmingham B5 6RD 021-235 2712</p>	<p>Julian Cleaver Voluntary Organization of Birmingham</p>	<p>14.00-18.00 Train Birmingham-Swansea  Staying at: Acorns Guesthouse 106 Gower Road Skelly Swansea England phone: 00944-792-201345</p>	<p>09.30 Centre for Applied Social Studies Univ of Swansea North Arts Building Room 411</p> <p>Meeting with Steve Clark and two other teachers (courses in Community Work) phone: 0792-205 678</p>	<p>Fieldproject visit Community Work in a Voluntary Organization</p> <p>Fieldproject visit Community Work Arranged by the Centre for Applied Social Studies</p> <p>16.35-21.50 Train Swansea-Bournemouth</p> <p>Staying at: Tralee Hotel phone: 00944-20226246</p>	<p>Attending the British Association of Social Workers 1987 Annual Study Course "Social Work Practice"</p> <p>Main speakers as well as different practitioners sessions will be presented</p>	<p>OASW Annual Study-Course cont</p> <p>Train Bournemouth - London</p> <p>21.05 Connair OY 264 - 23.40 London-Kasstrup</p> <p>Friday 10th Arriving in Sweden</p>

## Bilaga 2

BASW  
Head Office: 16 Kent Street  
Birmingham B5 6RD

Blackmore, Ellis  
Stonebridge Neighbourhood project  
12 Donovan Court, Exton Crescent  
London, NV10 8DB

Cleaver, Julian  
Family Service Unit  
45 Barrets Rd  
Kings Norton, Birmingham

Douglas, Rita  
Stilthouse Neighbourhood Center  
18 Decelands Rd  
Ruberry, Birmingham

European Social Development Associates, ESDA  
5-7 Tavistock Place  
London, WC1H 9SS

Ewins, Mike  
Birmingham Social Services Departement  
1431 Bristol Rd  
Longbridge, Birmingham

NALGO  
1 Mabledon Place  
London WC 1J9AJ

NCVO  
20 Bedford Square  
London WC1B 3HU

National Institute for Social Work  
5-7 Tavistock Place  
London, WC1H 9SS

Ritchie, Pete  
The Laurels  
87 Lewis Road, Neath SA11 1DJ



Social Services Research Group, SSRG  
Department of Social Administration  
University of Birmingham  
P O Box 363  
Birmingham  
B15 2TT

Thomas, David  
Community Projects Foundation  
60 Highbury Grove  
London, N5 2AG

University College of Swansea  
Centre for Applied Social Studies  
Singleton Park  
Swansea SA2 8PP

Thursday, 2nd April

10.00 Plenary Session

"Evaluating Effectiveness of Services"  
Martin Knapp (PSSRU University of Kent)

11.00 Coffee

11.30 Small Groups

1. Sandra Kelley, Birmingham Special Needs Register (Mental Handicap Case Registers)
2. Jon Bloomfield, Coventry S.S.D. (Residents in Private and Local Authority Homes - Issues Around Monitoring)
3. Trevor Hawk, Leicestershire C.C. (Targeting/rationing in the Home Help Service)
4. Josephine O'Gorman, Brent S.S.D. (Monitoring The Mental Health Act - Methodology).
5. Jonathan Tipler, Hackney S.S.D. (Evaluating Effectiveness of Working with Ethnic Minorities in the Juvenile Justice System)
6. Ruth Sinclair, Leicestershire S.S.D. (Recording/Monitoring Social Work Objectives)
7. Alan Shiell, York University (Costing Services For Mentally Handicapped)
8. Yvonne Dhooge, South Bank Polytechnic (Unemployment and Social Services).

1.00 pm Lunch

2.15 pm "New Technology - New Services? A client orientated approach to delivering services" Joyce Eparcia (RICA)

3.15 pm Tea

3.45 pm Small Groups

1. Mike Carpenter, Bromley S.S.D. (Use of Home Help Service)
2. David Challis, Kent University (Community Care Schemes)
3. Saul Becker, Nottingham University (Social Workers Attitudes to Poverty)
4. Mike Stein, Leeds University (Young People Leaving Care)
5. Louise Silburn, Centre for Integrated Living (Needs of People with a Physical Handicap)
6. Joe Jones, Notts S.S.D. (Consumers' views of Mental Health Services)
7. Mike Lee, Notts S.S.D. (Survey of People with a Mental Handicap)
8. Susan Threlfall, Cambridgeshire S.S.D. Anica Hason ) (Views of Consumers)

5.00 pm End of Day



# SOCIAL SERVICES RESEARCH GROUP

## annual workshop 1987

effectiveness..... for whom ?



?



?



Bilaga 3

# Programme

1st to 3rd APRIL

Manor House University of Birmingham

BASW

BRITISH ASSOCIATION OF SOCIAL WORKERS

1987 ANNUAL STUDY COURSE  
AND  
ANNUAL GENERAL MEETING

'SOCIAL WORK PRACTICE'  
BOURNEMOUTH INTERNATIONAL CENTRE  
and the TRALEE HOTEL

8-11 APRIL 1987

MAIN SPEAKERS

'The Place of Training in Social Work'  
TONY BALL, Director, CCETSW

'Social Work in its National Context - Threats and Opportunities'  
ANDREW ROWE, MP,  
Chairman, Parliamentary Panel on the Personal Social Services  
and  
DAVID N JONES, General Secretary, BASW

'Accountability for Care'  
KAY MICHAELS,  
Assistant Director of Social Services, London Borough of Brent

KENNETH BRILL LECTURE  
'Social Work in a Democratic Society'  
PAUL BOATENG, Solicitor, Former Chair of the GLC Police Committee,  
and Parliamentary Candidate for Brent South

BASW ANNUAL GENERAL MEETING

Friday 10 and Saturday 11 April

WEDNESDAY 8 APRIL

- 11.00 am Registration and coffee (TRECOWELL HALL)
- 12.30 Buffet Lunch (PUBECK LOUNGE)
- 2.00 Welcome and Introduction by Chris Raydon, Chair, BASW (TRECOWELL HALL)
- 2.15 'THE PLACE OF TRAINING IN SOCIAL WORK' Tony Ball, Director, CCETSW  
Chair: Chris Raydon
- 3.15 Tea (TRECOWELL HALL)

3.45 - 5.15 PRACTITIONERS SESSIONS

- 1 'PRACTICE ISSUES IN RURAL SOCIAL WORK' Bill Bennett and Mike Laxton  
Social Work Services Group, Edinburgh  
This workshop will present key planning and practice issues for social work in rural areas and will describe briefly models of service delivery.  
Chair: Jennifer Speirs (STOUR ROOM 1)
- 2 'GATE KEEPERS TO CARE' Andrew Bunyan, Senior Social Worker and Ruth Sinclair, Research Officer in Child Care, Leicestershire Social Services  
This seminar will detail the background, purpose, structure and outcome of pre-reception into care Panels within the context of a Local Authority Child Care Strategy.  
Chair: Jim McHugh (STOUR ROOM 2)

- 3 'SOCIAL WORK WITH PERSONS WITH AIDS AND HIV INFECTIONS' Jeannette Baddow, Ken Johnson and Kristin Minkovske, Members of the Social Services Committee of the Terence Higgins Trust  
Eighteen year awareness and skills through experiential exercises, small group discussion and case studies explore your own feelings and attitudes as well as understanding the practical problems involved in the AIDS issue. Factual information and handouts available.  
Chair: Mike McCarthy (TRECOWELL HALL)

4 'USER INVOLVEMENT IN PSYCHIATRIC SERVICES'  
 Geoff Eley and Colin Geill, Nottingham Patients Councils Support Group  
 Background information to Nottingham Patients Councils Support Group which has established user involvement/group self advocacy in Nottingham Psychiatric Care.  
 Chair: Paddy Cooney  
 (WEST CLIFF BALL HOTEL)

5 'THE DEVELOPMENT OF ANTI-RACIST STRATEGIES IN SOCIAL WORK EDUCATION AND TRAINING'  
 Martin Wallis, Course Director, Diploma in Social Work, Birmingham Polytechnic  
 For the past five years, tutors and practice teachers involved with the Diploma in Social Work course at Birmingham Polytechnic have been seeking to develop effective ways of teaching anti-racist and multi racial social work practice. This session will explore the failures, limitations and successes of this work and involve participants in a discussion of strategies for creative and positive action.  
 Chair: Richard Bugman  
 (AVON ROOM)

5.45 - 7.00 FRINGE MEETINGS  
 (TRALEE HOTEL)

9.00 - 11.00 TRALEE HOTEL (Meet BASW Honorary Officers and Staff)

FRIDAY 9 APRIL

9.30 - 11.00 PRACTITIONERS SESSIONS

1 'LONGEVITY AND SOCIAL WORK'  
 Jeff Hopkins, Department of Sociology, University of Keele  
 The longing for inter-personal intimacy stays with every human being from infancy through to old age there is an understanding and treatment of loneliness through social work.  
 Chair: Rita James  
 (WEST CLIFF BALL HOTEL)

2 'SUMMER SOLSTICE TRAVELLERS'  
 organised by Malcolm Lacey, Chief Probation Officer Dorset Probation Service and Gordon Read, Chief Probation Officer, Devon Probation Service  
 Can social work play a part in mediating the demands of travellers, farmers and police in order to avoid public clashes and private problems?  
 Chair: Bob Sapey  
 (AVON ROOM)

3 'THE DISABLED PERSONS ACT'  
 Joan Baraclough, Assistant Chief Inspector and Sylvia Reid, Inspector, Social Services Inspectorate, London  
 A Workshop to discuss the disabled persons services (Services, Consultation and Representation Act 1986) and some of its implications for disabled people, agency policy and social work practice.  
 Chair: Judith Oliver  
 (STOUR ROOM 2)

4 'TRAINING FOR THE REAL WORLD: THE RADFORD PROJECT'  
 Sue M. Jones, Lecturer in Social Work University of Nottingham  
 Anne Jenkins, Fieldwork Teacher, Nottinghamshire Social Services  
 Jonathan Dickens, S.K. Student, University of Nottingham  
 Margaret Humphries, Social Worker, Nottinghamshire Social Services  
 The Radford Project has been developed jointly by Nottingham University Social Work Course and Nottinghamshire Social Services Department. A group of students spent the whole of the second year of training based in an inner city office for both the theoretical and practical aspects of training. In the workshop we will examine what the project has to offer to the new training proposals in particular to the third year which it is expected will be predominantly based in practice.  
 Chair: Guy Mitchell  
 (TREGONWELL HALL)

11.00 Coffee  
 (TREGONWELL HALL)

11.30 - 12.45 'SOCIAL WORK IN ITS NATIONAL CONTEXT - TRENDS AND OPPORTUNITIES'  
 Andrew Read, Chairman Parliamentary Panel on the Personal Social Services and  
 David N Jones, General Secretary, BASW  
 Chair: Sylvia Woolfe, Editor of Practice  
 (TREGONWELL Hall)

Lunch  
 (FURBECK LOUNGE)

1.00 PRACTITIONERS SESSIONS

2.00 'PARTNERSHIP WITH PARENTS IN INTERMEDIATE TREATMENT'  
 Chris Robinson, Project Leader, Dr Barnardos, Falkirk  
 Description of involvement of Parents in the programme for their child, in the running of the project including recruitment of staff and evaluation, will be used to discuss issues about the extent and the limitations of partnership in social work.  
 Chair: David Burchell  
 (WEST CLIFF BALL HOTEL)

# WHOSE WELFARE

Peter Beresford and Suzy Croft

The first study of patch decentralisation and practical guide to community and user involvement

This book is essential reading for all those concerned with the decentralisation of social services to local level. It offers a unique account, from the viewpoint of service users and local people, of the most comprehensive patch and community social work reorganisation so far.

- Sets current developments in context
- Provides the most up to date review of current practice
- Offers a new model for community needs and resources assessment
- Sets out detailed guidelines for increasing the involvement of service users and local people

## PRESS COMMENT

"...should be compulsory reading for social services staff."

*Social Work Today*

"It provides the only examined picture of the decentralisation movement in social services and is likely to have substantial impact."

*New Society*

"A very important contribution, because it discusses both the organisational arrangements of a decentralised social services department, and in particular looks at its impact on and perception by a small urban community."

*Municipal Review*

"A fascinating book and one which I would recommend to all those who are involved in social services today, but also in citizen participation in the policy and practice of service delivery."

*Involve*

## TEAR OFF ORDER FORM

To: SSCARP, Lewis Cohen Urban Studies Centre at Brighton Polytechnic, 68 Grand Parade, Brighton, BN1 2JY.

NAME.....  
ADDRESS.....

Please send me ( ) copy(ies) of Whose Welfare? at £6.95 per copy including postage I enclose my remittance.

Cheques etc payable to SSCARP. TICK HERE IF RECEIPT REQUIRED

3 'EMPOWERING USERS SAY AND INVOLVEMENT IN SERVICES - A FIRST HAND VIEW' by Peter Beresford, Suzy Croft and Peter Beresford, Co-ordinators, Battersea Community Action

The Workshop's aim will be to present and discuss practical guidelines for increasing user and community participation in social services. It will draw on action-research on patch and community social work and first hand experience in user and community groups. The presentation will involve social work service users.

Chair: Julie Ridley  
(STOUR ROOM 1)

3 'SOCIAL WORK, THE COURTS AND THE CRIM PROSECUTION SERVICE - RADICAL INTERVENTION' Chris Batty & Ken Hunnington, Woodlands IT Centre, Leicester

Exploration of practice methods and strategies involved in new ways of diverting young offenders away from courts and intrusive sentences - liaison with the C.P.S., reduction of and monitoring of reports.

Chair: Charlotte Lodge  
(STOUR ROOM 1)

4 'NEW DEVELOPMENTS IN PRACTICE LEARNING IN SOCIAL WORK EDUCATION: THE PRACTICE LEARNING CENTRE'

Molly Walker, Project Co-ordinator, Scheme for the Elderly, Bammersmith and Fulham Social Services

The workshop will examine the concept of the practice learning centre in teaching the practice component of social work education. Participants will be encouraged to explore the relevance of this concept to their own areas of interest.

Chair: Dennis Gower  
(AVON ROOM)

5 'SOCIAL WORK, RACE AND THE PERCEPTION OF --- BLACKS AND OTHER ETHNIC GROUPS OR MINORITIES'

Cecil Ross, BSc JP, Senior Detached Worker, Tooting Youth Project

This workshop will attempt to examine and explain the theoretical and empirical literature with social work today, social workers perceive blacks and other ethnic groups/minorities and how this perception impinges on the kind of service offered, the quality and effectiveness of that service; it would also attempt to explore if any, what new methods and strategies are required as service is offered to blacks and other ethnic groups/minorities.

Chair: Chris Baydon  
(TRECOWELL HALL)

To: (TRECOWELL HALL)

LITTERATURREFERENSER

- Barcleyrapporten: Social Workers, their rocel and tasks, Bedford Square Press 1982
- Walker, Alan: A Strategy for socialist welfare, Basil Blackwell 1984
- Corrigan, Paul  
Leonard, Peter: Social work practice under capitalism: A Marxist approach, Macmillan 1978
- McConnel, Charlie: The Development of Community work in Scotland i "Community work in the Eighties". National Institute for Social Work"
- Waddington, Paul: Looking Ahead - Community Work in the 1980s i "Community work in the eighties", National Institute for Social Work 1983
- Baldock, Peter: David Thomas' Vision of Community Work: A critique, i "Community work in the eighties". National Institute for Social Work 1983
- Henderson, Paul: The contribution of CDP to development of community work, i "Community work in the eighties". National Institute for Social Work 1983
- Francis, David  
Hendersons, Paul  
David, Thomas: A survey of community workers in the United Kingdom, National Institute for Social Work 1984
- Swedner, Harald: Socialt arbete - en tankeram 1983
- Sinclair, Jan &  
Thomas, David  
(editors): Perspectives on Patch, National Institute for Social Work, paper no. 14 1983

- Wahlberg, S m fl: Samförstånd eller konflikt,  
Socialstyrelsen Liber 1978
- NALGO: Skriften "The personal Social  
Services" 1984
- Lindholm, Kerstin: Artiklar i SSR-tidningen 1984
- Coetzee, Sally: Flat broke - how the welfare state  
collapsed in Birmingham, Birmingham  
Welfare Rights Group 1983
- Craig, Gary,  
Derricoart, Nick  
Loney, Martin: Community Work and the State,  
Routledge & Kegan, Paul 1982
- Simpkin, Mike: Trapped within welfare - Surviving  
Social Work, Macmillan 1983
- Beresford, Peter  
Croft, Suzy: Whos Welfare - private care or  
public services? The Lewis Cohen  
Urban Studies centre at Brighton  
Polytechnic 1986
- Thomas, David: The making of Community work, Allen  
& Unwin 1983
- McCarthy, Michael: Campaigning for the poor, Croom Helm  
1986

I serien MEDDELANDEN FRÅN SOCIALHÖGSKOLAN har tidigare utkommit:

- 1981:1 FOSTERBARNSVÅRD OCH EKONOMI av Peter Westlund
- 1981:2 EN ALKOHOLENKÄT - OCH VAD SEN DÅ? EN MODELL FÖR ALKOHOLUNDERVISNING I EN SJÄTTE KLASS av Inger Farm och Peter Andersson
- 1981:3 PSYKOLOGIN I SOCIALT ARBETE: EN PEDAGOGISK DISKUSSION av Eric Olsson och Christer Lindgren
- 1982:1 VAD BÖR EN KURATOR KUNNA? av Karin Stenberg och Britta Stråhlén
- 1982:2 L V M BAKGRUND OCH KONSEKVENSER av Peter Ludwig och Peter Westlund
- 1982:3 INSYN - ETT FÖRSÖK TILL INSYN I ARBETSMILJÖN PÅ EN SOCIALFÖRVALTNING. EN INTERVJUUNDERSÖKNING av Pia Bivered, Kjell Hansson, Margot Knutsson och P-O Nordin
- 1983:1 AVGIFTER PÅ SOCIALA TJÄNSTER - principer och problematik av Per Gunnar Edebalk och Jan Petersson
- 1983:2 EN INDELNING AV RÄTTEN - hjälpmedel vid inläsning av juridiska översiktskurser av Lars Pelin
- 1983:3 OM SOCIALA OMRÅDESBESKRIVNINGAR av Verner Denvall, Tapio Salonen och Claes Zachrisson
- 1983:4 DE MANLIGA FOLKPENSIONÄRERNA I ESLÖV - Arbete, inkomst och levnadsförhållanden 1945 - 1977. Del I Förhållandena 1977 av Åke Elmér
- 1983:5 PSYKOLOGISKA FÖRKLARINGSMODELLER I SOCIALT ARBETE av Alf Ronnby
- 1983:6 FACKFÖRBUNDENS SJUKKASSEMBILDANDE. EN STUDIE I FACKLIG SJÄLVHJÄLP 1886 - 1910 av Per Gunnar Edebalk
- 1984:1 DE MANLIGA FOLKPENSIONÄRERNA I ESLÖV - Arbete, inkomst och levnadsförhållanden 1945 - 1977. Del II Utvecklingen 1945 - 1977 av Åke Elmér
- 1984:2 FRÅGETEKNIK FÖR KVALITATIVA INTERVJUER - En sammanställning av Hans-Edvard Roos
- 1984:3 AKTIONSFORSKNING SOM FORSKNINGSSTRATEGI av Kjell Hansson
- 1984:4 FÖRÄNDRINGSPROCESSER INOM GRUPPER OCH ORGANISATIONER I PSYKOLOGISK OCH SOCIALPSYKOLOGISK BELYSNING av Eric Olsson
- 1984:5 ROLLSPEL - TILLÄMPNING OCH ANALYS av Kjell Hansson
- 1985:1 IDROTT OCH PSYKOSOCIALT ARBETE av Kjell Hansson
- 1986:1 ARBETSMILJÖ PÅ HEM FÖR VÅRD OCH BOENDE av Leif Roland Jönsson
- 1986:2 DE MANLIGA FOLKPENSIONÄRERNA I ESLÖV - Arbete, inkomst och levnadsförhållanden 1945 - 1977 (1983). Del III Utvecklingen inom oförändrade grupper av Åke Elmér
- 1986:3 UNGDOMAR, SEXUALITET OCH SOCIALT BEHANDLINGSARBETE PÅ INSTITUTION - Intervjuundersökning bland personalen på tre hem för vård eller boende i Skåne av Maud Gunnarsson och Sven-Axel Månsson
- 1987:1 FATTIGVÅRDEN INOM LUNDS STAD - den öppna fattigvården perioden 1800 - 1960 av Verner Denvall och Tapio Salonen
- 1987:2 FORSKNINGSETIK OCH PERSPEKTIVVAL av Rosmari Eliasson
- 1987:3 40 ÅRS SOCIONOMUTBILDNING I LUND av Åke Elmér

Exemplar kan rekvireras från socialhögskolans expedition, adress  
Socialhögskolan, Box 23, 221 00 LUND





LUNDS UNIVERSITET  
Socialhögskolan

Box 23  
221 00 Lund  
046 10 70 00