



LUND UNIVERSITY

Fattigvården inom Lunds stad **den öppna fattigvården perioden 1800-1960** Denvall, Verner; Salonen, Tapio

1987

Document Version:
Förlagets slutgiltiga version

[Link to publication](#)

Citation for published version (APA):
Denvall, V., & Salonen, T. (1987). *Fattigvården inom Lunds stad: den öppna fattigvården perioden 1800-1960*. (Meddelanden från Socialhögskolan; Vol. 1987, Nr. 1), (Research Reports in Social Work; Vol. 1987, Nr. 1). Socialhögskolan, Lunds universitet.

Total number of authors:
2

General rights

Unless other specific re-use rights are stated the following general rights apply:
Copyright and moral rights for the publications made accessible in the public portal are retained by the authors and/or other copyright owners and it is a condition of accessing publications that users recognise and abide by the legal requirements associated with these rights.

- Users may download and print one copy of any publication from the public portal for the purpose of private study or research.
- You may not further distribute the material or use it for any profit-making activity or commercial gain
- You may freely distribute the URL identifying the publication in the public portal

Read more about Creative commons licenses: <https://creativecommons.org/licenses/>

Take down policy

If you believe that this document breaches copyright please contact us providing details, and we will remove access to the work immediately and investigate your claim.

LUND UNIVERSITY

PO Box 117
221 00 Lund
+46 46-222 00 00

MEDDELANDEN

från

SOCIALHÖG- SKOLAN

1987:1

VERNER DENVALL
TAPIO SALONEN

Fattigvården

inom

Lunds Stad

= den öppna fattigvården perioden 1800 - 1960

LUNDS UNIVERSITET
Socialhögskolan

Postadress
Box 23
221 00 LUND



Innehållsförteckning

	sid	
1	INLEDNING	1-2
2	NÅGRA UTVECKLINGSLINJER I STADEN LUND 1800 1960	3-7
3	FATTIGVÅRDENS ORGANISERING	
3 1	Tiden 1800-1870	8-9
3.2	Tiden 1870-1920	10-14
3 3	Tiden 1920-1960	15-17
4	VILKA FICK FATTIGUNDERSTÖD?	
4 1	Perioden fram till 1870-talet	18-19
4.2	Perioden 1870-1985	20
4 2 1	Antal understödstagare 1874-1985	21-24
4.2.2	Understödstagare efter understödets karaktär fram till 1938	25-26
4.2.3	Understödets varaktighet	26
4 2.4.	Förändring av understödstagarnas sammansättning	26-28
5	VAD FICK DE FATTIGA?	
5 1	Tiden 1800-1850	29-30
5.2	Tiden 1850-1920	31
5 2.1	Fattigvårdens öppna verksamhet	31-34
5.2.2	Enskild hjälp	34-36
5 2.3	Fattigstugorna	37-39
5.2.4	Arbete	40-42
5.3	Tiden 1920-1960	43-48
6	Avslutning	49
BILAGA	sammanställning av reglementen för Lunds fattigvård	50
NOTER		51-52
LITTERATUR		53
TIDNINGAR OCH TIDSKRIFTER, ÖVRIGA KÄLLOR OCH ARKIVMATERIAL		54

1. INLEDNING

För att förstå vår samtid måste vi också känna till vår historia. Detta påstående torde kunna accepteras som en självklarhet av de flesta. Men hur många lever upp till budskapet "Gräv där du står!" av oss som är aktiva inom socialt arbete? Vad vet vi om hur det var att få fattighjälp för 100 år sedan? Eller om villkoren för ensamstående mödrar? Det är inga svårigheter att hitta obesvarade frågor om det sociala arbetets rötter.

Denna rapport hoppas kunna bli ett bidrag för att råda bot på denna historielöshet i Lund. Den har framställts inom ramen för en 5-poängsuppsats i ämnet Socialt Arbete på forskarutbildningen vid Socialhögskolan i Lund. Vi som arbetat med den är anställda på socialförvaltningen i Lund som socialsekreterare resp utredningssekreterare. Vi har tagit chansen att lära av våra föregångares arbete för att därigenom bättre förstå vårt eget. Alla förändringar av en verksamhet måste självfallet grunda sig i kunskapen om tidigare förhållanden. Genom att känna till villkoren för socialt arbete rent historiskt kan vi också göra de nödvändiga sprången framåt. Denna ofärdighet har slagit oss och det är förvånande att så få tidigare tagit sig an den uppgiften. De bidrag som finns hitintills har färdigställts av pensionerade medarbetare inom förvaltningen.

Johan Persson, f d ordförande i fattigvårdsstyrelsen (s), var aktiv i c:a 30 år, 1932-1962, och har i sitt imponerande arbete "Fattig i Lund" (Föreningen Gamla Lund, årsskrift 1962) grävt i gamla protokoll och skildrar genom dessa äldre tider fattigvård. Han berättar om tiden fram till 1907.

Carl Gustav Stenkula, f d socialdirektör, beskriver i sin avhandling "Gammal i Lund" utvecklingstendenser inom den kommunala, kyrkliga och enskilda åldersvården i Lund. Han begränsar sin framställning till åren 1900-1918.

Vi har velat koncentrera oss på den öppna fattigvården och har försökt oss på den egentligen övermäktiga uppgiften att skildra hela perioden 1800-1960. Det vore fullt möjligt och kanske t o m önskvärt att begränsa framställningen till en snävare tidsperiod. "Den som gapar efter mycket kanske mister hela stycket" varnar ju också ordspråket. Men vi har varit nyfikna på just hela tidsepoken av olika orsaker.

- Omkring år 1800 tar det första organiserade allmänna arbetet med att bistå fattiga i Lund form.
- 1960 har vi fått en form på det sociala arbetet som lever tydligt än idag med den samlade socialbyrån på Bytaregatan.
- Hur har innehållet förändrats över tid? Vilka företeelser hittar vi där det går att göra paralleller med det sociala arbetet på 1980-talet?
- Historien går igen sägs det ju. Att samla kunskap från en hel tidsepok blir därför nödvändigt om vi och andra med oss skall kunna hålla perspektivet bakåt.
- Inget tidigare bidrag finns som tagit sig an hela tidspoken. Speciellt förefaller tiden 1910-1935 oskriven.
- Vårt huvudintresse har legat på den öppna fattigvårdens utveckling eftersom det är inom det verksamhetsfältet som vi själva arbetar. Detta till skillnad från den slutna fattigvården och förhållandena inom fattigstugorna i Lund.

- Den röda tråden har varit att spegla fattigvårdens människosyn, hanteringen av de fattiga och hur maktutövningen mot de enskilda utfördes.

Det kan också vara på sin plats att inledningsvis ta upp några av de begränsningar som rapporten har.

Ett avsnitt om Lunds plats i den samtida socialpolitiska utvecklingen saknas. Läsaren rekommenderas att själv gå vidare genom t ex Åke Elmérs böcker om svensk socialpolitik.

Likaså saknas en mer detaljerad beskrivning om vilka metoder som vi har använt. Detta finns i stället invävt i texten. Källmaterialet har hämtats från Lunds stadsbibliotek. Vi har vidare botaniserat på Stadsarkivet i Lunds samlingar. Ett stort tack vill vi rikta till Åke Elmér, Carl Gustav Stenkula och Henning von Plenker-Tind som välvilligt ställt upp med minnen och material.

Vi är självklart medvetna om att många aspekter återstår att belysa. Bl a har vi inte rättvisande skildrat t ex barnens förhållanden inom fattigvårdens verksamhet. Stadsarkivet bågner av trycket från tusentals gamla akter och protokoll som - om de kunde - säkerligen inget högre skulle önska än att bli bläddrade i och lästa av nyfikna nutidsmäniskor!

Denna rapsodiska översikt över gångna tiders fattigvård i staden Lund skulle givetvis blivit mer levande och fullödig med beskrivningar om enskilda människors levnadsöden och deras beroende av fattigvårdssamhället. Ännu en tid finns kommuninvånare i livet som med egna erfarenheter kan ge färg och liv kring det annars så myndighetsorienterade historieperspektivet. Klientperspektivet är inte bara försummat i dagens sociala arbete utan också i dokumentationen av tidigare epokers fattigvård.

Lund, maj 1986

Verner Denvall
Tapio Salonen

2 NÅGRA UTVECKLINGSLINJER FÖR STADEN LUND 1800-1960

Under 1800-talets första hälft var Lund fortfarande en utpräglad hantverksstad. 1831 kunde staden uppvisa 85 hantverkarmästare med ett par hundra gesäller och lärlingar. Skrätvånget upphörde 1847 men genom Fabriks- och Hantverksföreningens formella dominans skulle det dröja ända till 1864 innan yrkesutövningen blev helt fri. Det patriarkaliska systemets upplösning medförde att en del äldre gesäller inte längre kunde klara sin utkomst. Övergången från naturhushållning till en vidgad penninghushållning innebar uppenbara problem för de egendomslösa lönearbetarna. De äldre gesällerna kom att utgöra "ett märkbart inslag bland fattighusens klientel".

(1)

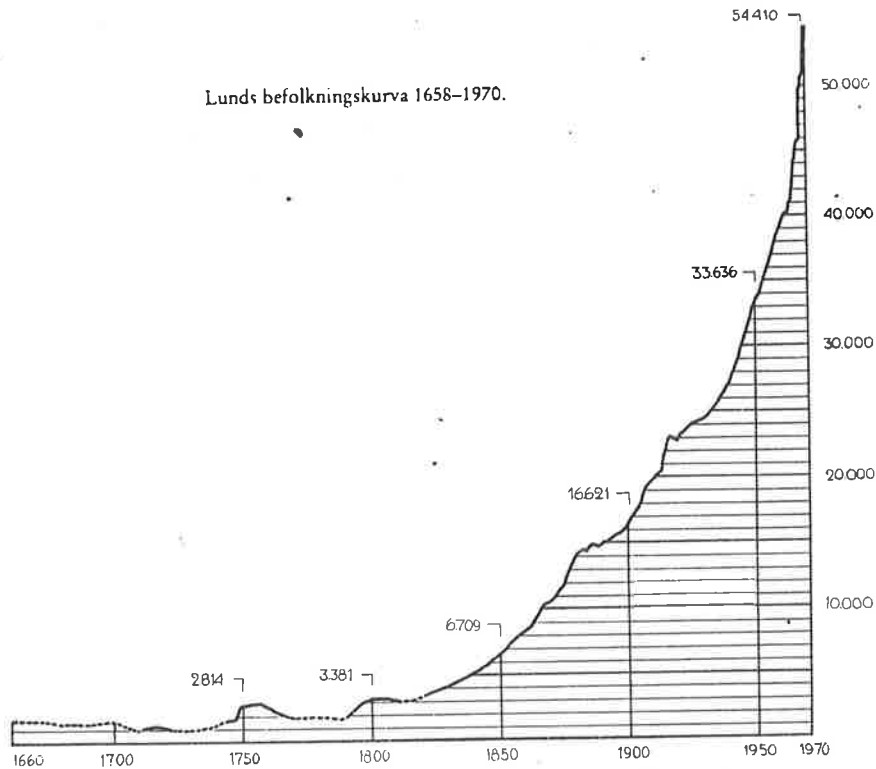


Bild hämtad från "Vårt gamla Lund", Nils Palmborg.

Järnvägens öppnade 1856 markerade en ny epoks tillkomst. Liksom andra städer kännetecknas perioden från mitten av seklet av en kraftig industrialisering. Den snabba inflyttningen av landsbygdsbefolkningen ökade Lunds befolkning från ca 8.400 invånare 1860 till 15.000 invånare 1890. Ur Lunds Weckoblad 4 april 1861 framgår följande:

"Ensamt under loppet af förlidet år hafva till staden inflyttat 902 personer, en förstärkning som dock tyvärr ej är att skryta med, då ald-
ra största delen utgöres af fattigt folk. Som i sinom tid torde falla
fattigvården till last."

Lunds karaktär av lärostad kan givetvis inte bortses vid en historisk be-
traktelse. Universitetet har under långa tider varit stadens särklassigt
största arbetsställe. 1861 fanns 60 lärare och 346 inskrivna studenter vid
universitetet. Det som man däremot lättare glömmer bort är att jordbruket
spelat en viktig roll inom stadsgränsen ända fram till mitten av 1800-talet.
Först 1880 förbjöds invånarna att hålla kor inne i staden!.



Källa: Lunds historia, Ragnar Blomqvist

Industrikapitalismens expansion i Lund präglades av ryckighet och snabba växlingar mellan expansion och stagnation. Något som givetvis drabbade den lönearbetande befolkningen i första hand, lönerna var låga och arbetsförhållandena osäkra. Både 1870- och 1890-talens industriexpansion gjorde Lund till, om än kortvarigt, en industristad jämfört med genomsnittet för andra städer. Detta styrks av följande tabell över antalet industriarbetare per 1.000 invånare i Lund och städerna i stort:

(2)

År	Antal industriarbetare per 1000 invånare 15-64 år		
	Lund	städerna	skillnad
1870	37	62	-25
1880	77	73	+4
1890	77	91	-14
1900	149	148	+1
1910	130	144	-14
1930	104	164	-60
1950	128	181	-53
1960	126	161	-35

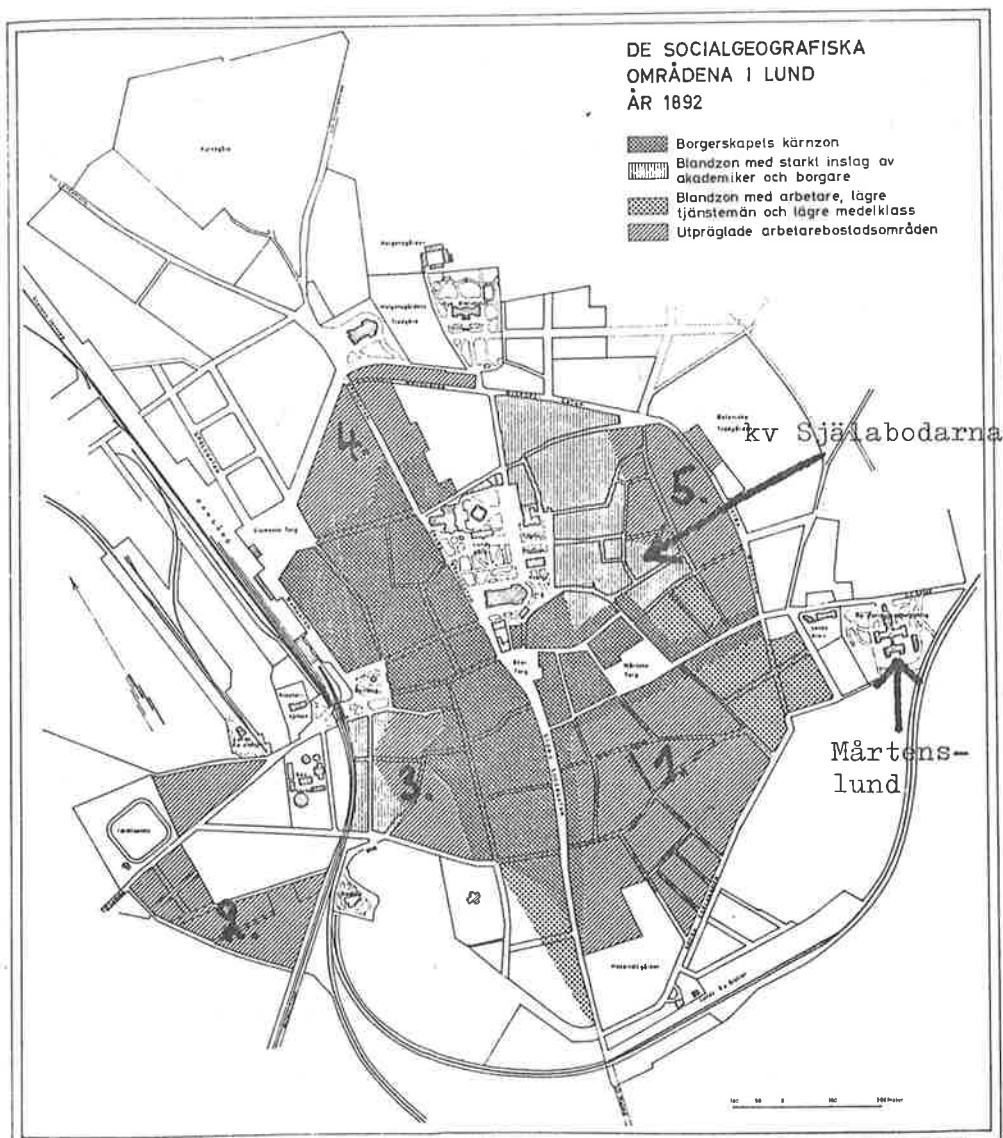
Under den första industriexpansionen, 1860- och 1870-talen, dominerade företag inom metall- och läderindustrin. Det största företaget var Carl Holmbergs gjuteri med knappt 200 arbetare. Flera handskfabriker, bl a Arvidssons och Möllers, utgjorde en vital stomme bland de lundensiska företagen. Under nästa uppgång, 1890-talet, var det framför allt nya företag som etablerade sig, däribland Armaturfabriken, Lunds Mekaniska Verkstad och Ryddins och Boklund.

Från 1800-talets mitt fylldes snabbt olika luckor i det gamla stadsområdet. Den inflyttande fattigbefolkningen från landsbygden kom naturligtvis att koncentreras till vissa områden i Lund. Sven B Ek har i sin bok "Nöden i

Lund" beskrivit detta utifrån ett etnologiskt perspektiv. Studien visar tydligt hur Nöden fungerade som en mottagningscentral för inflyttande arbetare som sökte arbete och bostad i Lund. Innanför stadskärnan var det framför allt områden som tidigare varit hagar eller åkerlyckor som bebyggdes för "småfolket". Den kraftiga efterfrågan på billiga bostäder gjorde det bl a lönande för husägare att bygga till eller inreda bostäder i gamla uthus. Bostadsförhållanden beskrivs i flera källor som klart undermåliga. Förutom ett minimum av utrymme och bekvämligheter var de sanitära förhållanden primitiva. I Nöden omvittnas fukt i husen, de öppna rännorna med kvardröjande hälsovådligt vatten, de öppna sopkärlen och ohyra som påtagliga inslag. Följande citat är hämtat ur "Nöden i Lund":

"Det har också hävdats att råttorna var så stora och farliga att katterna inte vågade sig på dem och att befolkningen drog sig för att gå ut på gården efter skymningen. Exempel har också givits på hur råttor och möss t o m har kunnat yngla i sängkläderna och hur barn kunde drabbas av chocker vid en oväntad beröring med råttor t ex i en tvättkorg."
(3)

Fjärran ifrån det studentikosa Lund växte olika arbetarområden upp runt själva stadskärnan. Även utanför det gamla stadsområdet bosatte sig arbetarklassen. Jutahusen, kring Jutamöllan längs Trollebergsvägens södra sida, är ett tydligt exempel på detta.



Kartan på föregående sida är hämtad ur "Nöden i Lund" och visar hur den klassmässiga boendesegregationen var år 1892. Följande fem områden, som noterats på kartan, var vid denna tidpunkt utpräglade arbetarområden:

- 1 Nöden
- 2 Jutahusen
- 3 Stora Fiskaregatan - S:t Månsgratan
- 4 S:t Laurantiigatan - Bredgatans norra del
- 5 Stora Tomegatan - Östra Vallgatans norra del

Enligt Sven B Eks studie tycks framför allt två grupper utgjort den ekonomiska och sociala underklassen i Nöden. Den första gruppen var de ensamma mödrarna med barn.

"Man kunde se dessa ensamma mödrar, som hade det ganska fattigt, komma från hökaren med stekt sill och kokt potatis, som man kunde köpa där. När de köpte kol, köpte de en spann och av spånved en bunta. Det heter också att den 'officiella' fattigvårdens största arbete var att se till att de talrika ensamma mödrarna i Nöden fick arbete och skötte det, men även när modern arbetade kunde klädes- och kontantbidrag vara oundgängliga."

(4)

Rent demografiskt uppvisar Lund ett markant kvinnoöverskott i de barnproducerande åldrarna. Som störst, bl a under 1880-talet och 1930-talet, har det varit nära 1.400 kvinnor på 1.000 män i åldrarna 15-44 år. 1985 var relationen knappt 1.100 kvinnor per 1.000 män i Lunds kommun. Detta utmärkande förhållande för Lund kan historiskt i stor utsträckning förklaras av det stora behovet av tjänstefolk i hantverks- och universitetsstaden. Till en viss del spelade säkert även koncentrationen av textil- och läderindustri in i bilden. Under modernare tider konserverar givetvis utbyggnaden av sjukvården ett fortsatt kvinnoöverskott i Lund.

Den andra gruppen som är speciellt intressant att belysa i ett lundensiskt fattigvårdsperspektiv är åldringarna. C-G Stenkula har i sin avhandling fokuserat just deras situation under perioden 1900-1918. Statistiken visar att Lund alltsedan 1880-talet haft en högre andel åldringar än genomsnittet för städerna. Under 1900-talet har de äldres andel i Lund legat ständigt högt, t ex 10,1 % jämfört med 7,7 % för genomsnittet för städerna år 1930 och 12,3 % jämfört med 10,8 % år 1960. Fram till andra världskriget var pensionsförmånerna undermåliga, vilket gjorde att åldringarna var särskilt beroende av fattigvårdens tjänster. Nedan beskrivs förhållandena i Nöden under 1800-talets senare år:

"Den av sagesmännen ofta understrukna skrällen för fattighuset gjorde att åldringarna försökte draga sig fram på egen hand så länge de kunde. Städning, sopning och liknande litet lättare arbete var vanliga sysselsättningar. (T ex 22, 44 46, 47) Även nämnes att de gick omkring och sålde tvål och skosnören, vilket dock mest skall ha varit en förevändning för tiggeri (34), en försörjningsform som fö inte tycks ha varit helt ovanlig. Det förekom även att de gick omkring med köttråg och sålde för slaktarnas räkning. I en uppteckning heter det: 'Alla åldringar fick hålla på med sitt gamla arbete så länge de orkade. Sedan försökte de få något mindre krävande, oftast för att få en bit mat. Gamla gummor gick omkring och tvättade. De fick då maten på stället samt en mindre kontant ersättning. De började i regel tidigt på morgonen. Många gamla gubbar gick omkring för att såga och hugga ved i fastigheterna. Hyresgästerna fick ju själva svara för sin värme på den tiden. Arbetet med vedsågning var säsongsbetonat. Det skedde mest under sensommaren. Veden blev sågad, huggen samt nedburen och uppstaplad i källaren. Betalningen

för sådant arbete var mycket blygsam, ibland endast maten.' (28) Möjligt är att denna billiga arbetskraft utnyttjades i mindre utsträckning även i Nöden - städhjälp anlätades stundenom i de 'Bättre' hemmen där - men säkerligen har åldringarna i största utsträckning måst söka sin utkomst på andra håll i staden. Sjukdom blev väl oftast orsaken till att de överlämnade sig i fattigvårdens händer. (2, 39, 43)"

(5)

Under 1900-talets första årtionde inträffade en märkbar nedgångsperiod med en rad företagsnedläggelser, bl a ett garveri och fem mindre handskfabriker. 1914 upphörde sockerraffinaderiet Öresund.

Efter 1910 framträder Lund alltmer som en tjänstestad. Andelen sysselsatta i offentliga tjänster ökade från 13 % 1910 till 29 % 1950 medan motsvarande ökning i genomsnitt för städerna endast var 3 %, från 12 till 15 %. En kraftig expansion av såväl sjukvårds- som undervisningssektorn kan avläsas under perioden 1930-1960. Inom industrisektorn sker en tilltagande koncentration till metall- och pappersindustrin. Åkerlund & Rausing flyttar sin produktion till Lund 1939.

Efter första världskriget drabbades Lund av en svår bostadsbrist. Olika provisoriska lösningar fick tillfredsställa de fattiga barnfamiljernas bostadsbehov, t ex inkvartering i skolornas gymnastik- och matsalar och i utrymda industrilokaler. I "Folket i Trähusen", av Per Stjernquist, framgår att ett sjuttiototal nödställda familjer inhystes på detta sätt år 1923. Mot bakgrund av denna prekära situation tillkom de s k nödbostäderna i Smörlyckan vid Gettingevägen. Dessa nio trähus var avsedda som ett provisorium men kom att fungera under flera årtionden. Det sista huset i "Hollywood" brändes ner först i mitten av 1960-talet. I takt med att bostadsbyggandet tog fart under 1930-talet minskade det akuta trycket på bostäder i Lund. Ute på väster byggdes barnrikehus för den arbetande befolkningen, de s k Solgårdarna.



Fig. 3. Trähusen sen de blivit renoverade efter den tid berättelsen avser. Foto Kurt Hagblom.

Bild hämtad från "Folket i Trähusen", Per Stjernquist.

3 FATTIGVÅRDENS ORGANISERING

3.1 Tiden 1800-1870

Genom skyldigheterna för socknarna under slutet av 1700-talet att underhålla sina fattiga, blev det en viktig uppgift för stadens borgarskap att på ett praktiskt sätt dels hindra inflyttningen av fattiga och dels att kontrollera de egna "rätta fattiga". Fattighjonen försågs med fattigbrickor som skulle uppvisas då de tiggde, vilket enbart blev tillåtet på lördagar. De invånare som förband sig att skänka en viss summa till tiggarna, blev befriade från att ge allmosor. Fyra gatfogdar utsågs att kontrollera tiggeriet och att se till så att inte obehöriga utsocknes nästlade sig in i de fattigas skaror på lördagarna. Mönstringen ägde rum en gång per år vid juletid på rådhuset. Nålsögat var svårt att passera och det räckte inte med att vara enbart fattig och arbetslös, varför strikta indelningar fanns.

För borgarskapet fortsatte tiggeriplågan och 1804 ser den första kommunala organiseringen av ett fattigvårdsarbete sitt ljus genom den fattigvårdsdirektion som då tillsattes. Direktionens väl bemälda ledamöter kontrollerade de understödda 50 hjonen och fördelade de pengar som fanns till förfogande. Genom en frivillig uttaxering skulle äntligen det besvärande tiggeriet hejdas. Någon större trygghet för den fattige blir inte följden utan han/hon var fortfarande lika utsatt för för låga understöd. Trots alla förbud fortsatte tiggeriet och fattigdirektionen organiserade därför på 1820-talet en arbetsinrättning där fattighjonen skulle bidra till sitt eget uppehälle. Det skedde genom att de spann lin av allt att döma i sina egna hem - en verksamhet som gick med vinst för fattigdirektionen.

Den slutna vården under 1800-talets första hälft bestod av några "själבודar", d v s fattighus där nödställda kunde bo under vidriga förhållanden. Under mitten av 1800-talet bestod hela kv Sjalabodarna (Lilla Algatan, Stora Tomegatan, Magle Stora kyrkogata) av fattighus och arbetsinrättning.

"Sämre än fattigpersonalen är logerad i Lund, är den icke i någon stad i Swealand; uti de låga, fuktiga och osunda rummen i de 2:ne befintliga små fattighusen, de s k själבודarna, äro inpackade nära 60 äldre och yngre personer, eller dubbelt flera än dessa lokaler ursprungligen varit beräknade för, och dock förslå desamma, oaktadt denna öfverbefolkning, på långt när icke." (1)



Sjalabodarna vid Sjalbodgatan före rivningen 1950. De torde i stort sett ha haft samma utseende hundra år tidigare. I Lunds båda »fattighus» var 1861 inpackade nära 60 per-

När hittar vi den första tjänstemannen? 1830 anställdes vaktkarl Pehr Wedberg som hade till uppgift att hjälpa direktionens ledamöter med tillsynen av de intagna hjonen. Fram till 1868 utförde ledamöterna i fattigstyrelsen allt administrativt arbete, då den första syslomanen anställdes.

På olika sätt försökte staden befria sig från bördorna av att försörja fattigt folk. Förbud fanns mot inflyttning i staden om inte garantier fanns för att försörjningen var tryggad. För befolkningen var det t o m olagligt att hysa obehöriga i sina hus och fattigdirektionen försökte påverka invånarna att upphöra med att ge allmosor till tiggare. Hjälpen kunde gå genom fattigdirektionen i stället.

Den frivilliga uttaxeringen täckte inte behoven även om fattigdirektionen till största delen gav naturaunderstöd. Indrivningen av fattigskatter gick trögt. Andel av böter och bouppteckningsavgifter utgjorde därför en viktig inkomstkälla.

I en kungörelse från 1835: (2)

"Som en stor del av stadsjurisdiktionens invånare mera av liknödhet än av fattigdom ännu icke avbördat sig sistlidet års kronoskatter och en del av detta är fattigskatt, som redan är förfallen, så får jag härmed tillkännagiva att nästa onsdag och därpå följande torsdag från kl. 8 till 12 fm. och från kl 2 till 6 em. sker utmätning och utpantning för dessa skatter och bliva de varor som då utpantas genast å rådhuset uppförda för att därefter försäljas."

1847 års fattigvårdsförordning skärpte socknarnas skyldigheter gentemot de fattiga.

I Lund skulle fattigskatt uttagas av alla över 18 år, för män 8 skilling och kvinnor 4 skilling. Fattigdirektionen benämns i stället fattigvårdsstyrelsen, föregångaren till dagens socialnämnd.

Arbetet organiserades i olika distrikt där varje ledamot, nio st, fick ansvar för en geografisk del av staden, samtidigt som det utsågs två ordningsmän som skulle biträda honom. Omsättningen av ordningsmän var hög och J Persson drar slutsatsen att det var ett "icke eftersträvanvärt arbete".

Hur organiserades understödsverksamheten? Likhetera med det system som tillämpas 140 år senare är påfallande. Johan Persson skriver: (3)

"Den som önskade erhålla fattigvårdsunderstöd hade i regel då han första gången begärde sådant, att personligen inställa sig inför styrelsen vid dess sammanträde och där redogöra för sina förhållanden och de skäl på vilka han grundade sin begäran. Sedan han en gång befunnits vara i behov av understöd, kunde hans fortsatta framställningar framföras av respektive ordningsman inom distriktet, varför han till denna hade att framföra sin begäran. Uppstod ett längre avbrott ifråga om understödet hade han i regel att ånyo personligen infinna sig inför styrelsen.

Utöver sin uppgift att förmedla understödstagares framställningar till styrelsen, skulle ordningsmannen övervaka understödstagarna inom honom tilldelat område i distriktet, tillse att de förde en hedrande vandel, ej förde ett lastbart levnadssätt och att de på rätt sätt använde understödet. På en del platser, där man infört ett liknande system, kallade man ordningsmännen för vårdare. Här i Lund synes benämningen ordningsman ha gett ett bättre uttryck för deras uppgift, då den i ganska ringa grad kunde hänföras under begreppet vård.

3.2 Tiden 1870-1920

Som vi har sett det innebar fattigförordningen 1871 att förhållandena för de fattiga blev än mer osäker. Kommunens kostnader ansågs för höga, tiggeriet tilläts åter, hjälpen skulle i stället ha sin grund i frivillighet och kärlek.

Dessa bistra tider har skildrats av prästen Hagbard Isberg. Han beskriver i "Så var det" på sid 108:

"Man räknade redan då med en ny fattigvårdslag, och den kom år 1871, men dessförinnan kom några nödår - åren 1867, 1868, 1869 - med året 1868 som toppåret. Under det året föll det inte en droppe regn alltifrån en tidig vårvecka fram till sensommaren. Ångar och fält låg förbrända. Kreaturen måste slaktas ner och lagårdarna stod tomma liksom ladorna, då inget säd fanns att bärga. Skogarna stod med förtorkade löv. Bröd bakades av riven bark och torkad ljung. Gårdar, där det tidigare hade funnits en öppen dörr och en givmild hand för dem som led nöd, var själva hänvisade till att be om mjöl, där sådant fanns att få. Och de åren kastade ju sin skugga fram över de nästföljande åren. Man saknade ju både pengar och utsäde. I denna armodets tid var det som den nya fattigvårdsförordningen utarbetades. Och då förstår man, att denna såsom ett barn av sin tid blev sådan den blev. Om det mått av hjälp, som skulle utgå till en blottställd, blev det sagt: '- - - vad till livets uppehälle och nödtorft oundgängligen erfordras.' Man kan ju inte undgå att lägga märke till hurusom med de här kursiverade orden svältremmen drages åt hål för hål. Det var den paragrafen som kom att mynta orden: 'För litet för att kunna leva och för mycket för att kunna dö'." (4)

Vid sidan av den legala fattigvården har det sedan äldre tider funnits en organiserad välgörenhet. I reglementena fanns det också anvisningar om skyldigheter att samarbeta med föreningarna. Speciellt är det två föreningar som märkts under åren, Lunds fruntimmersförening och Frivilliga föreningen för de fattigas vård.

Fruntimmersföreningen, som bildades 1847, skulle (5)

"att med råd och dåd söka medverka därtill, att de fattigas barn inom detta samhälle, helst i föräldrahemmet, men i brist därav, på annat lämpligt ställe erhålla kristlig vård och uppfostran samt att deras föräldrar och vårdare sysselsättas på ett med kristlig ordning överensstämmande sätt".

De, enligt stadsfullmäktige lovordade äldre kvinnorna i föreningen startade småbarnsskolor, drev två barnhem, förestod soppkokningsanstalt, fungerade som arbetsförmedling ett tag och hjälpte på olika sätt kvinnor och barn.

Även andra föreningar verkade i Lund. Enligt landshövdingens femårsberättelse översteg 1885 de fria organisationernas, stiftelsernas och föreningarnas bidrag till understöd den legala fattigvårdens utgifter för underhåll och vård. Dessutom tillkom den privata välgörenheten. (6)

Av alla dessa föreningar som hade sina olika intressen i de fattiga är den kanske märkligaste men samtidigt mest inflytelserika Lunds frivilliga förening för de fattigas vård. I deras verksamhet fokuseras flera av de frågor som dåtiden debatterade.

Kyrkan har i alla tider visat intresse för frågor som rör de fattiga. Prästerskapet har också i Lund haft en dominerande position i fattigvårdsarbete fram till mitten av 1800-talet, bl a genom medlemskap i fattigvårdsstyrelsen. Genom förordningen 1848 avkopplades de emellertid successivt. Härigenom fick prästerskapet nu tid att ägna sig åt den "andliga" vården i stället för den "världsliga delen av fattigvården" (biskop Thomander 1856). Under slutet av 1870-talet började prästerna åter delta i fattigvårdsstyrelsens arbete. I Lund utvecklades då en lågkonjunktur som krävde större insatser än normalt av fattigvårdsstyrelsen. I Gellerstams avhandling "Från fattigvård till församlingsvård" beskrivs en inomkyrklig debatt där teologiska argument användes för att motivera ett ökat engagemang från kyrkan i fattigvården som ett komplement till den legala. Gottfrid Billing, professor i teologi, förespråkar som konservativ ideolog att en ny anda skulle komma in. (7)

"Genom detta skulle fattigdomens bitterhet mildras och motsättningar inom församlingen upplösas. Genom den kyrkliga fattigvården skulle lekmanakrafterna ges 'full användning i församlingens tjänst'. Kärleksverksamheten skulle dessutom vara det bästa vapnet mot den 'socialistiska, kommunistiska och nihilistiska propagandan'."

1890 bildades den nya fattigvårdsföreningen av tre personer, godsägare Warholm, förste stadsläkare Söderwall och docent Holmström. Den senare docent vid teologiska fakulteten, blev 90-talets tongivande ideolog och hade siktet inställt på ett kyrkligt övertagande av den legala fattigvården. Han såg kyrkan som den kraft som skulle kunna överbrygga de sociala motsättningarna i samhället. Genom kyrkan skulle "fattigdomseländet kunna lindras eller hämmas och den sociala revolutionen förebyggas". Fanns inte hos mottagaren tacksamhet över gåvan utan i stället trots, hat eller lättsinne, kunde ingen humanitet räcka utan endast den "kristliga barmhärtigheten i sin outtröttligaste långmodighet". Genom direkt påverkan från föreningsmedlemmar skulle denna barmhärtighetsgärning med sina politiska förtecken utföras.

I föreningens stadgar framgår att föreningen skulle i samarbete med den legala fattigvården arbeta för att utrota tiggeriet, höja de fattiga i sedligt avseende, förebygga nöd och hjälpa människor ur fattigdomen. Föreningens medlemmar skulle alla vara aktiva och genom hembesök minst två gånger i månaden hjälpa och kontrollera de fattiga. Detta kallades för Elberfeldsystemet sedan det först tillämpats i staden Elberfeldt i Tyskland och spreds i flera svenska städer. (För den geografiskt nyfikne läsaren kan förtäljas att staden Elberfeld låg i södra Ruhrområdet, men har försvunnit (!) och inkorporerats med Wuppentahl.) Det byggde på en distriktsindelning där varje distrikt leddes av en kretsföretåndare. Föreningen inledde ett samarbete med fattigvårdsstyrelsen och fick successivt ett stort inflytande genom att föreningens medlemmar invaldes i styrelsen. Föreningen kom att helt ta över den legala fattigvården på 90-talet. 200 medlemmar kom att engageras som vårdare ooh kretsföreståndare. Genom moralisk påverkan, uppfostran, kärleksfulla gåvor skulle de förödmjukande inslagen från den legala fattigvården mjuka upp missnöjet hos de sämst lottade. Kontroll och undersökning ersatte den tidigare urskiljningslösa välgörenheten. Parallellt med det direkta fattigarbetet arbetade föreningen för att få igång en tvångsarbetsinrättning för försumliga försörjare och arbetsovilliga betlare, arbetsbostäder, barnkrubba m m.

Staden var vid början av seklet indelat i sju distrikt och varje distrikt i två kretsar. Varje ledamot i fattigvårdsstyrelsen förestod var sitt distrikt och utsågs av stadsfullmäktige. I kretsarna utsågs kretsförsamlingar under ordförandeskap av kretsföreståndarna. I botten på detta omfångsrika system befann sig vårdarna, 1907 103 st. Som sig bör bestod styrelsen av män, medan vården utövades av kvinnor, framför allt från överklassen.

Holmström beskriver i en artikel kallad "Från fattigvårdsarbetet i Lund" förnöjsamt att det unika för Lund bestod i den ständiga samverkan mellan den legala fattigvårdsstyrelsen och den frivilliga föreningen. (8)

---"genom det nya fattigvårdsreglemente, som af stadsfullmäktige nyli- gen antagits och som med nyåret 1900 skall begynna tillämpas, blifver det ännu fastare tillknutet och erhåller karaktären af gällande lag. Där är nämligen hela vårdarinstitutionen, såvidt den omfattar de legala understödstagarne, helt inordnad i den kommunala fattigvårdsorganismen, så att dessa vårdare lika väl som kretsföreståndarna blifva den legala fattigvårdsstyrelsens och därmed hela samhällets lagliga organ."

I den växande arbetarrörelsens fotspar började kritiken mot det dåtida systemet att bli alltmer tydligt. Arbetarna var dåligt representerade i såväl fattigvårdsstyrelser som bland vårdarna, nöden var stor på många håll, hjälpen otillräcklig och välgörenhetsbaserad.

Folkets Tidning 1899: (9)

"Kyrkan och de fattiga. Allt oftare ser man från prästerligt håll den tanken uttalad, att kyrkan har en särskild mission i den sociala brytningstid vi genomlever, och att hon försummar sin skyldighet och gräver undan sitt eget inflytande, om hon låta narra sig att bli de maktägande fåtalets lydiga tjänarinna. Skall hon fortfarande vara en makt i samhället, får hennes präster akta sig att under ideligt bugande för arbetsgivaren i herrgårdsbänken predika förnöjsamhet och undergivenhet för dem, som i känslan av det lika människovärde, kristendomen predikat i så många hundra år, med kraft kämpar för sin rätt. Dyligt hämmar sig på längden och slik slavtjänst betalar sig ej till sist."

Folkets Tidning 1 april 1909: (10)

"I Lund såväl som på andra ställen är arbetslösheten stor och långt från tusentalet lär den icke vara. Och här liksom på andra platser jobbar välgörenheten dvs humbug med dessa arma arbetslösa. Man skall ju bekämpa eller 'motverka' arbetslösheten, som det heter. Och så går dessa överklasskärningar à la fru Falk-typen och stoltserar för varandra för att de vid ett eller annat tillfälle kastat bort en spottstyver åt svältande arbetare eller givit en och annan en bit mat och tror därmed att all rättfärdighet är uppfylld - äckligt. Och arbetarna synas nöja sig med att få mat varannan eller var tredje dag. Att begära få fullständiga underhåll varje dag, det skulle naturligtvis vara en oförskämdhet utan like, och lika lätt skulle då hända att välgörenhetsdamerna i stubb och byxor skulle tröttna. Den privata välgörenheten har emellertid kompletterats med den kommunala. Stadsfullmäktige har anslagit ett belopp på, om vi icke missminner oss, något över 6 000 kr för arbetsigångsättande. Sublimt. Man behöver icke vara matematiker för att kunna inse vilken droppe i havet ett dyligt anslag är, ja även om det var fördubblat...."

Kyrkans intresse för fattigvården upphörde successivt. Troligen visade det sig svårt att engagera lekmännen i tillräcklig utsträckning och intresset försköts till att inriktas på inom-kyrkligt församlingsarbete. I Lund hade då redan den legala fattigvården helt övertagit föreningens målsättningar. Kyrkan kom i stället att utveckla en annan form - anställda diakonissors välgörenhetsarbete. Andra tongångar gjorde i början av 1900-talet entré i fattigvårdsstyrelsen genom representanter för arbetarrörelsen samt profilen Waldemar Bülow, liberal "rabulist" och redaktör för Folkets Tidning. Holmström avgick då omedelbart.

Bülow hyllades i en insändare (11)

"Från allmänheten. Krisen i fattigvårdsstyrelsen. Jag kan endast i ringa mån förklara den utomordentliga glädje, som erfors, då tidningen meddelade, att prof O Holmström icke blivit omvald till fattigvårdsstyrelsen ---.

Och det hälsades med säkerhet i många, många hem och hos de fattigas vänner med en djup tillfredsställelse. Men att han skulle ersättas just av Waldemar Bülow --. Står världen i sina yttersta tider eller är det bara som makterna driver gäck med oss? Nåväl - tillåt mig säga att bättre vaktombyte inte kunde göras---, de fattiga vänt sig av honom hjärtegodhet utan pietism och förödmjukelse."

Bülow vållade styrelsen stor förargelse. Bl a publicerade han i Folkets Tidning dagen efter sammanträdena ett referat av diskussionerna! Med den kunskap vi har om vad som kan yttras under t ex ett arbetsutskottssammanträde i en distriktsnämnd idag är det lätt att förstå att Bülow blev besvärande. Han ville också dela ut några gratisexemplar av Folkets Tidning till hjonerna på fattigvårdsinrättningarna. Ordföranden stoppade utdelningen och först efter livliga diskussioner kunde tidningarna delas ut. I en protokollsanteckning framgår hjonens ställning med blixtrande klarhet. Vi refererar ur Johan Persson: (12)

"För det första hävdade han att fattigvårdsinrättningens hjon stod under fattigvårdsstyrelsens husbondevälde och hade således ej vare sig behov av eller rätt till att deltaga i det yttre politiska livet, och för det andra, om det ansågs att hjonerna borde informeras om samhällets liv utanför inrättningen, så skulle detta ske enbart genom en av styrelsen vald lämplig tidning. I sådant hänseende ansåg han 'Folkets Tidning' föga lämplig, då dess innehåll var av sådan beskaffenhet, att den minst av allt utövade ett lugnande inflytande på inrättningens hjon, utan tvärtom irriterande. Därför ansåg han 'Folkets Tidning' olämplig att vara hjonerna till förströelse och vederkvickelse."

Elberfeldsystemet kom inte att upphöra förrän 1920 och den gamla distriktsindelningen har levt kvar långt in i modern tid. Fattigvårdsstyrelsen beskriver 1909: (13)

"Elberfeldsystemet är att föredraga på grund av dess medförda, mindre fattigvårdskostnader och mera noggranna kontroll över understödstagarna och deras behov."

Faktum är att den distriktsindelning som gjordes 1899 i stort kom att bibehållas till 1960 när socialbyrån inrättades på Bytaregatan!

I källorna finns inte mycket förtecknat kring varför vårdarsystemet upphörde. Förmodligen kan vi se det som ett tidens tecken. 1910-1920 var ett händelse-rikt decennium i svensk socialpolitik med ny alkoholistlag, fattigvårdslagstiftning, pensionsförsäkring m m. Reformerna skulle förverkligas lokalt och krävde omfattande åtaganden i kommunen.

Hagbard Isberg tecknade i sina memoarer med några minnesbilder från hur denna tidsepoks socialbyrå kunde te sig som vi inte vill undanhålla läsaren: (14)

"Vi går upp för mitthusets lilla trappa vid Lilla Algatan. Till vänster innanför den lilla gatudörren är dörren till fattigvårdens lilla kontor, som skötes av syssloman Trolander. Han tjänstgör endast några förmiddagstimmar och är inte i behov av någon hjälp i kontorsarbetet mer än en dag då och då, och då biträdades han av 'den flygande Holländaren',

en gammal student som är invalid (har klumpfot) och understödstagare och gärna låter sig bli bjuden på 'ett och annat'."

Nedanstående sida ger en uppfattning om vidden i engagemanget hos vårdare och kretsforestandare. Kopia av en affisch från 1904.

Stadens indelning i fattigvårdshänseende, funktionärerne vid öppna fattigvården m. m.

1:sta distriktet.

Distriktschef: Kronuppbörskassören E. Göransson; träffas Å rådluset alla söckendagar kl. 1-2 e. m.

1:sta kretsen.

Kretsforestandare: Kamreraren Alf. Anderson; se ofvan. vice Kretsforestandare: Handlanden J. O. Larsson; träffas kl. 12-2 e. m. Å Säckernas Elfrs kontor vid Clementstorg.

2:dra kretsen.

Kretsforestandare: Byggnadsarbetaren H. P. Hallberg; träffas Hredgatan 8 alla dagar kl. 9 f. m.-12 midn. vice Kretsforestandare: Folkvårdaren Lars Angberg; träffas Hredgatan 8 alla söckendagar kl. 1/2 2-2 e. m.

2:dra distriktet.

Distriktschef: Redaktören W. Nilow; träffas Ö. Märtnegatan 1 skrämt tid, lörd. och lörd. kl. 12-1/2 1 e. m.

3:dje kretsen.

Kretsforestandare: Vice församlingsskrifvarn Carl Wickman; träffas Klosterstegen 6 alla söckendagar kl. 9-10 f. m. vice Kretsforestandare: Handlanden Eric Richter; träffas Brodrgatan 2 alla söckendagar kl. 2-3 e. m.

4:de kretsen.

Kretsforestandare: Skrifvarsbästaren C. A. Persson; se ofvan. vice Kretsforestandare: Läkare Karl Escher; träffas Adelstegen 10 alla söckendagar kl. 2-3 e. m.

3:dje distriktet.

Distriktschef: Byggnadsarbetaren U. O. Forsberg; träffas Tomteparken 20 alla dagar kl. 12-2 e. m.

5:te kretsen.

Kretsforestandare: Föreläsningstjänstemannen E. Martensson; träffas Å Säckernas Hredföreläsningsskrifvarns alla söckendagar kl. 10-12 f. m.

6:te kretsen.

Kretsforestandare: Urmakare J. Nihlén; se ofvan. vice Kretsforestandare: Docenten, Dr N. Winqarén; träffas St. Alkaten 3 alla dagar kl. 9 e. m.

4:de distriktet.

Distriktschef: Filosofen Kandidaten C. M. Collin; träffas Tomteparken 22 midn., onsd. och lörd. kl. 9-10 f. m.

7:de kretsen.

Kretsforestandare: Handlanden I. A. Dahlström; träffas St. Södergatan 26 alla dagar kl. 11-12 f. m.

8:de kretsen.

Kretsforestandare: Skrifvararen Anders Prawitz; se ofvan. vice Kretsforestandare: Handlanden O. J. Camp; träffas St. Kyrkogatan 1 alla söckendagar kl. 8 f. m.-8 e. m.

5:te distriktet.

Distriktschef: Solje stadskommisjär Joh. Harnblom; träffas St. Ansgersgatan 8 midn., onsd. o. fred. kl. 10-11 f. m.

9:de kretsen.

Kretsforestandare: Läroverksamhetsledaren, Dr Magnus Börner; träffas St. Södergatan 42 alla söckendagar kl. 9-10 e. m.

10:de kretsen.

Kretsforestandare: Fabriören P. F. Pohl; se ofvan. vice Kretsforestandare: Bokhandelsbiträdet Tage Malin; träffas Banergat 11 alla söckendagar skrämt kl. 3-5 e. m.

6:te distriktet.

Distriktschef: Lasarettsläkaren P. Lundberg; träffas Å lamretet alla dagar kl. 8-9 f. m. samt 1, 2-3 e. m.

11:de kretsen.

Kretsforestandare: o. o. biblioteksmannen Sven Bergh; träffas L. Trärgatan 85 vice Kretsforestandare: Piktislagensbetjärens A. Sörenson; träffas Västra Märtnegatan 12 alla dagar kl. 12-1 e. m.

12:de kretsen.

Kretsforestandare: Sparbanksbiträden A. Lundberg; se ofvan. vice Kretsforestandare: Handlanden E. Wahlberg; träffas Klosterstegen 6 alla söckendagar kl. 9 f. m.-8 e. m.

7:de distriktet.

Distriktschef: Handlanden J. Holmgren; träffas St. Södergatan 6 alla söckendagar kl. 3-6 e. m.

13:de kretsen.

Kretsforestandare: Bankdirektören, greve M. Hamilton; träffas hvarje dag kl. 9-10 e. m. Å villa Holma. vice Kretsforestandare: Handlanden L. Nilsson; träffas St. Kyrkogatan 17 alla söckendagar kl. 12-1 e. m.

14:de kretsen.

Kretsforestandare: Filofosfören E. Sommarin; träffas St. Södergatan 66 alla dagar skrämt lörd. och sönd. kl. 11-12 f. m.

Vårdare.

- Alexandersson, Amalia, Professor. Andersson, August, Professor. Appelgren, Ida, Fröken. Ahlfeldt, Maria, Professor. Ahlström, Ida, Fröken. ...

Fattigvårdstyrelsen sammankommer under innevarande Å Å Östra folkskolan kl. 9 e. m. den 12 och 19 Jan., den 11 och 23 Febr., den 10 och 23 Mars, den 7 och 21 April, den 5 och 19 Maj, den 2, 16 och 30 Juni, den 14 och 28 Juli, den 11 och 25 Aug., den 8 och 22 Sept., den 6 och 20 Okt., den 3 och 17 Nov. samt den 1, 15 och 29 Dec. ...

Allmänheten uppmanas att hos någon af ovannämnda kretsforestandare anmäla de personer, som beträddas med betleri. Lund i januari 1904.

Fattigvårdstyrelsen.

3.3 Tiden 1920-1960

Hur organiserades arbetet efter 1920? Socialvårdens utveckling perioden 1938-1962 finns utförligt beskriven av Krister Gierow i en minnesskrift med anledning av fullmäktiges 100-årsjubileum 1964.

1907 hade Mårtenslund blivit klart. Den "nya fattigvårdsinrättningen" hade byggts efter långa diskussioner och skilda utgångspunkter. Argumentet "minskade utgifter genom omorganisation" har bärkraft än idag och dessutom föreföll det praktiskt att få ut hjonen utanför stadskärnan. Anställda inom fattigvården var då en syssloman (fungerade som chef), sekreterarombudsman, två diakonissor i den öppna fattigvården samt tio personer alltifrån predikant till hushållerska. Hela fattigvården kom att administreras från Mårtenslund. Den nya lagstiftningen ledde till att barnavårdsnämnd inrättades 1925 medan nykterhetsvården låg kvar hos fattigvårdsstyrelsen fram till 1938 med undantag för åren 1916-1922 då en särskild nykterhetsnämnd verkade.

Hur sökte man hjälp på 20- och 30-talen? Som vi har antytt har inte stora förändringar skett sedan 1840-talet utan ansökningsförfarandet har i stort sett varit intakt. De sju, sedan åtta, distrikten förestods av en distriktschef och en vice distriktschef. Distrikten var sedan indelade i fyra kretsar med var sin kretsöverordnad fram till slutet av 30-talet.

Ansökan (framställan enligt dåtida(?) språkbruk) skedde hos antingen vederbörande distriktschef, fattigvårdsstyrelsens ordförande eller på fattigvårdskontoret. Tjänstemannasystemet med inställelse huvudsakligen hos fattigvårdsstyrelsens tjänstemän infördes sent i Lund jämfört med många andra städer. I exempelvis Malmö hade detta tillämpats sedan slutet av 1800-talet. 1932 bestod tjänstemännen av (15)

- 1 syssloman
- 1 sekreterare och ombudsman
- 1 bokhållare
- 1 kontorsbiträde
- 1 läkare (stadsläkaren tjänstgjorde även på anstalten)
- 1 organist
- 1 predikant

Därutöver tillkom personalen på Mårtenslund. Dessa tjänstemän hade ansvar för inte mindre än 1.377 understödstagare.

Årsberättelsen för 1933 berättar:

"På grund av rådande arbetslöshet och depressionstider har fattigvårdsarbetet här i staden avsevärt ökats under de senare åren, liksom förhållandet varit i så gott som alla övriga fattigvårdssamhällen i riket. Bestämmelserna för återsökande av ersättning för fattigvård och kostnader för sjukvård av bl a staten och landstinget har väsentligt skärpts. Fullständig utredning för varje särskilt fall och otaliga bevis i olika hänseenden är numera erforderligt, därest ersättning skall kunna erhållas. Beträffande ökningen kan nämnas, att statistiken visar en ökning under de två senare åren av direkt och indirekt understödda med omkring 550 personer. År 1931 t ex var dessa understöddas antal 1.106 medan för år 1933 siffran stigit till 1.651. Antalet handlagda ärenden, mål och skrivelser m m ha givetvis ökats i högst avsevärd omfattning. Som jämförelse kan nämnas, att t ex ansökningar med utredning till andra fattigvårdssamhällen ökat med 134 % jämfört med år 1931 och jämfört med åren 1926, 1927 och 1928 med omkring 820 %."

Befattningarna

såsom förste fattigvårdsassistent o. andre fattigvårdsassistent vid

Lunds stads fattigvård kungöres härmed till ansökan lediga. Sökande bör jämte erfarenhet äga god kunskap om lagar och förordningar såväl ifråga om fattigvården som de sociala verksamhetsområden i övrigt, vilka beröra fattigvårdsarbetet. Huvudsakliga arbetsuppgifterna bli för förste assistenten inom den öppna — och för andre assistenten inom den slutna fattigvården, båda i förening med expeditiönsverksamhet. Tillsättning bör kunna ske den 1:ste instundande november.

Löneförmåner: Förste assistenten: grundlön 3,500 kr. och andre assistenten: grundlön 2,800 kr. Å båda befattningarna utgå fyra ålderstillägg, vardera med 10 % å grundlönen efter respektive 3, 6, 9 och 12 års väl vitsordad tjänstgöring. Dyrtidstillägg utgår, f. n. 14 %.

Skriftlig ansökning skall vara fattigvårdsstyrelsen tillhanda senast före kl. 12 på dagen den 27 sept. 1933.

Lund den 24 aug. 1933.

FATTIGVÅRDSSTYRELSEN.

Förhållandena ledde till en omorganisation av fattigkontoret och nu hittar vi äntligen den förste socialsekreteraren eller som det då hette fattigvårdsassistent. 1933 fanns följande tjänstemannastab: (18)

- 1 syssloman
- 1 sekreterare
- 1 kontorsbiträde
- 1 förste fattigvårdsassistent, manlig
- 1 andre fattigvårdsassistent, manlig
- 1 läkare
- 1 predikant
- 1 organisat

Lunds första socialassistent - Henning von Plenker-Tind - är idag en vital och kraftfull pensionär med många minnen. Han berättar i en intervju att han tog emot ansökan och att fattigvårdsstyrelsen sedan tog beslutet. Understödet lämnades i kontanter till distrikten och delades slutligen ut av krets-föreståndarna. På Mårtenslund fanns öppen besökstid sex dagar per vecka kl 08.00-13.00. Eftermiddagarna ägnades åt hembesök för att i utredningen som tjänstemännen utförde bilda sig en uppfattning om de hjälpsökandes verkliga behov.

Ny lagstiftning och nya uppgifter aktualiserade behovet av samordning av fattigvård, barnavård, nykterhetsnämnd, pensionsnämnder och arbetslöshetskommittén. 1938 tillsattes därför en kommitté som föreslog att en gemensam socialbyrå skulle inrättas. Inte förrän 1960 verkställdes förslaget som kommittén lämnade 1954 - en sällsynt utsträckt långbänk.

Vilka principer vägledde utredarna? På 50-talet fanns inom fattigvården följande nämnder:

antalet ledamöter

fattigvårdsstyrelse (även som hemhjälpnämnd)	18
socialvårdsberedning (från 1954)	18
barnavårdsnämnd	18
nykterhetsnämnd	18
arbetslöshetsnämnd (fungerade även som familjebidragsnämnd)	6
pensionärsstyrelse	

Sammanhållande kraft i dessa många nämnder var byråföreståndare Johan Persson - ordförande i fattigvårdsstyrelsen, barnavårdsnämnden och nykerhetsnämnden. Denne synnerligen aktive socialdemokrat hade dessutom som tjänsteman varit byråföreståndare 1933-1955 för arbetslöshets-, pensions- och familjebidragsnämndens gemensamma expedition. En man som enligt Henning von Plenker-Tind hade en häpnadsväckande personkänedom av klienterna.

En centralisering skulle leda till ökad effektivisering och samordning. Nya lokaler (de nuvarande) innebar att en gemensam expedition kunde inrättas. Den nya organisationen med socialnämnd kom att få följande utseende (17)

SOCIAL HÖGBORG

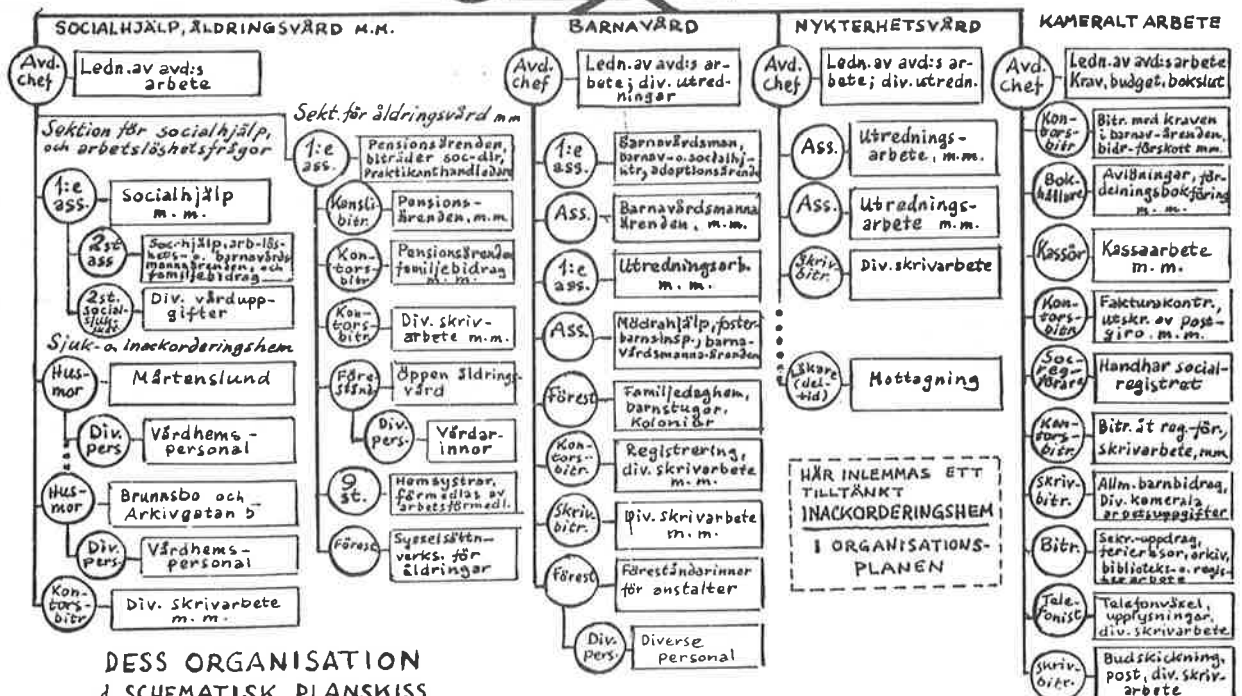


Det sociala Lunds högborg. Knutgården i hörnet Bytaregatan/Knut den Stores gata. Socialbyrån är belägen på andra våningsplanet - den långa raden av smala fönster. Ingången, Bytaregatan 7, ses längst till bakom bilraden.

SOCIAL



BYRÅN I LUND



DESS ORGANISATION & SCHEMATISK PLANSSKISS

4 VILKA FICK FATTIGUNDERSTÖD?

4.1 Perioden fram till 1870-talet

Vid 1800-talets första år fanns tre fattighus, eller själabodar som de vid den tiden kallades, nämligen Akademiens, Stadens och Torslowska. Trots att flera personer inhystes i de trånga rummen kan endast ett mindre antal fattiga bott i dessa stugor, kanske ett 30-tal personer. Dessa själabodar var avsedda för fattiga som inte kunde skaffa sig någon annan bostad. Sitt livsuppehälle fick ordnas genom tiggeri utom för de mest skröpliga och gamla som fick något bidrag från fattigkassan.

För att bli utnämnd till fattighjon måste det styrkas att ingen annan kunde anses vara försörjningsskyldig. De "rätta" fattiga försågs med en s k fattigbricka, som skulle synas under tiggarronderna.

I samband med inrättande av fattigförsörjningsdirektionen 1803 reglerades att sammanlagt 50 fattiga skulle upptas som stadens erkända fattighjon. Dessa indelades i tre klasser:

1:a klass	sjuka och sängliggande	10 personer
2:a klass	friska, men gamla, orkeslösa och skröpliga	20 personer
3:e klass	friska och något arbetsföra	20 personer

Eftersom endast själva reglementet är känt för eftervärlden, såväl räkenskaper som protokoll återfinns först från 1829 resp 1847, är det svårt att utvärdera om detta antal understödstagare motsvarade dåtidens behov bland de fattiga eller utgjorde en gräns för de besuttnas givmildhet. Under 1800-talets första årtionden gjordes ett otal korrigeringar av fattigklasserna. 1813 beslutades att indela de fattiga i hela 10 klasser. Detta år fick fattigdirektionen rätt att bestämma antalet understödsklasser och veckobeloppen för dessa.

Fattighjonens antal ökade successivt under 1800-talets första hälft. För år 1812 har Johan Persson lämnat följande beskrivning:

"Till direktionens årsredogörelse var bifogad en förteckning över fattighjonen år 1812, av vilken framgick, att 55 fattighjon indelade i 6 understödsklasser åtnjöt understöd och att högsta veckounderstödet utgjorde 28 skilling och lägsta 8 skilling. Av de understödda hjonen bodde 7 i akademiska fattighuset, 16 i stadens fattighus och 5 i Torslowska fattighuset. Ungefär hälften av de understödda bodde alltså ej i något av fattighusen. Till nya fattighjon antogs 5 personer, varjämte 5 barn mottogs till försörjning. Bland de nyantagna fattighjonen märktes förre snusmalaren Otterström och förre kalkslagaren Jeppa Andersson. Beträffande den sistnämnde anför fattigdirektionen, att man föreslår honom till underhåll ehuru han ej kan skaffa prästbevis, men man framhåller, att han dels såsom tjänande och dels som arbetande vistats i staden i omkring 20 år och tyckes således kunna vänta hjälp där han gjort gagn." (1)

Från 1830 kan det fastställas, genom granskning av fattigvårdens räkenskaper, hur många som "åtnjöt" (!?) understöd. Detta år hade sammanlagt 112 personer erhållit varaktigt och fortlöpande kontant veckounderstöd. Därutöver hade dessutom 12 personer fått tillfälligt understöd och 16 personer hade tilldelats donationsmedel. Vi har inte i granskade källor kunnat utvärdera fördelningen mellan de egentligt fattiga och "pauvre honteux", men sannolikt har donationsmedeln till stor del tilldelats den senare kategorin, d v s obemedlade änkor från borgerskapet. Det tillfälliga understödet har bl a använts till begravningshjälp.

	vuxna pers kont vecko- understöd	vuxna kont veckounderst +matp+bröd	enbart mat port+bröd	vecko un- derst barn	utackor- derade barn	barn mat i fattig- skola
1830	72	0	0	30	6	0
1836	15	72	1	8	25	40
1844	11	32	35	0	36	45-50
1850	6	10	70-80	0	63	55-60

(2)

Utöver ovan angivna understödsformer tillkommer de fattiga som enbart fick understöd i form av hyreshjälp. 1836 omfattade denna hjälpform 17 personer för att 1850 ha ökat till att gälla 62 personer. I takt med att understödsformerna utökas och ändras ganska ofta är det lite vanskligt att beräkna det totala antalet understödda för enskilda år. I nedanstående jämförelse har såväl varaktiga som tillfälliga understödstagare inkluderats, oavsett understödets form eller ändamål. Därutöver har de utackorderade barnen inräknats. Däremot har inte barnen som erhöll mat i fattigskolan tagits med. Denna beräkning har gjorts på ett sådant sätt att jämförelser av andelen totala understödda av Lunds befolkning skall kunna göras med perioden från 1874.

år	antal understödda	per 1000 invånare
1830	ca 120	ca 30
1850	ca 220	ca 33
1861	ca 280	ca 33

1800-talets mitt innebar kraftiga förändringar som ledde till ett större tryck på stadens fattigvård. Den kraftiga inflyttningen från landsbygden, ohämmad industrialisering och ett antal svåra missväxtår avspeglas i att 1847 års fattigvårdsförordning kritiserades för att vara alltför frikostig och liberal. 1871 års förordning "blev de sorgligt ryktbara fattigaktionernas tidsskede även om dessa ej tidigare var okända".

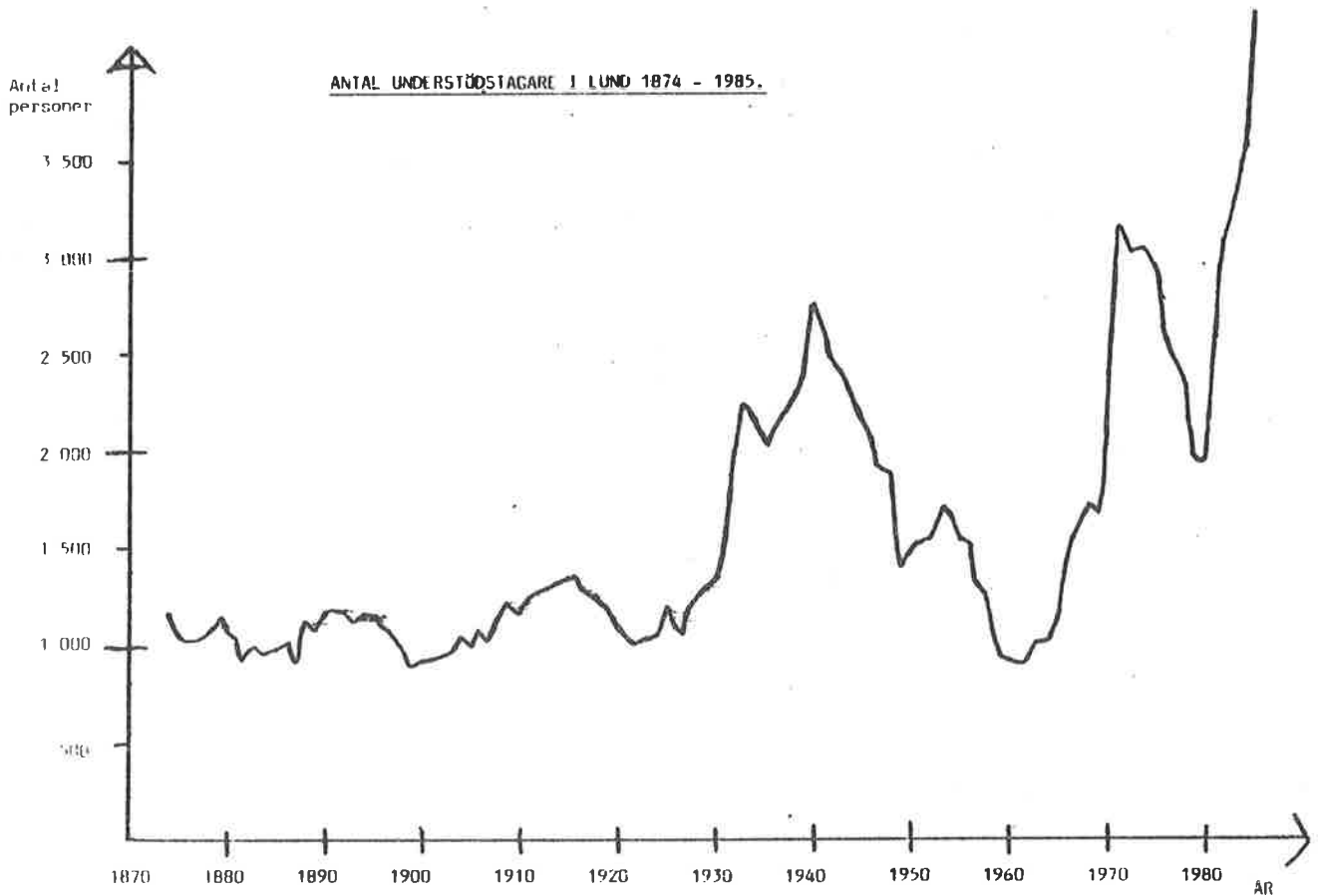
4.2 Perioden 1870-1985

I detta avsnitt redovisas ett första försök att erhålla en överblick över fattigvårdens omfattning i Lund från 1870-talet till våra dagar. Från mitten av 1870-talet börjar de lokala fattigvårdsmyndigheterna att årligen lämna uppgifter till centrala tillsynsmyndigheter. Genom att gå genom årsstatistiken för Lunds stads fattigvård, som exemplariskt finns samlat hos Lunds Stadsarkiv, har vi kunnat spåra hur många lundabor som "kommit i åtnjutande" av den kommunalt organiserade fattigvården. Denna drygt hundraåriga översikt kan förhoppningsvis bidra till mer insiktsfulla bedömningar om fattigunderstödet utbredning i Lund. Dessutom är det vår förhoppning att redovisningen skall locka till mer djuplodande betraktelser om de sämst lottade i Lund under det senaste seklet.

Rent metodiskt stöter man omedelbart på ett antal mer eller mindre besvärliga problem. För det första har årsstatistiken skiftat utseende och innehåll under tre perioder: -1922, 1923-1938 och 1939-f f. Det gällande rapporteringsunderlaget har således snart fungerat i 50 år. 1939 övertog Socialstyrelsen ansvaret för statistikinsamlingen från Statistiska Centralbyrån. För att uppnå jämförbarhet mellan dessa perioder har vissa korrigeringar gjorts i förhållande till de ursprungliga uppgifterna. I den tidigare redovisningen räknades barnen i bidragshushållet inte in i summan av totalt antal understödda personer. Dessa barn, "indirekt understödda", har i den fortsatta redovisningen medräknats för hela perioden 1874-1985. Däremot har personer som tillhört något annat fattigvårdssamhälle utelämnats.

Ett annat metodproblem är att skilja på insatserna mellan öppen och sluten fattigvård. Fram till inrättande av fattigvårdsinstitutionerna på Lilla Allgatan på 1860-talet dominerade den s k öppna vården. Den slutna vården kom att utgöra ett dominerande inslag under 1900-talets första årtionden, med start vid inrättandet av försörjningshemmet på Mårtenslund 1907. Först på 1940-talet sker en organisatorisk uppdelning av fattigvården, genom ett beslut om att inrätta dels en särskild understödsnämnd för den öppna fattigvården och dels en anstaltsnämnd med uppgift att utöva tillsyn över den slutna fattigvården. I jämförelsen ingår personer som varit intagna på fattigvårdsanstalt eller olika sjukvårdsinrättningar fram till 1938. Därefter ingår endast personer som erhållit fattighjälp/socialhjälp/socialbidrag.

4.2.1 Antal understödstagare 1874-1985



Källor: Fattigvårdsstyrelsens i Lund årsstatistik fram till 1938.
 Årsberättelser för Lunds fattigvårdsstyrelse 1939-1970
 Rapport: Socialbidragets utveckling i Lunds kommun 1974-1970,
 Lunds socialförvaltning, 1984-06-05.
 Rapport: Socialbidraget 1984, Lunds socialförvaltning 1985-02-20.
 Socialbidragen 1985, Statistiska meddelanden 1986:6, Lunds drätselkontor.

Trots att denna uppsats i sina andra delar begränsats till 1960 har vi i denna översikt inte kunnat låta bli att ta med omfattningen av bidragsunderstödet för de senaste 25 åren! Tabellen visar klart att antalet understödstagare var mer eller mindre konstant kring drygt 1.000 understödstagare från 1870-talet till mitten av 1920-talet. Kärvare tider med bl a ökad arbetslöshet resulterar i ett ökat antal understödstagare under åren 1888-1897. Under krigsåren 1914-1918 märks också ett ökat tryck på fattigvårdens hjälpverksamhet i Lund. Åren 1915-1916 noteras ca 1.350 fattiga hjälpmottagare.

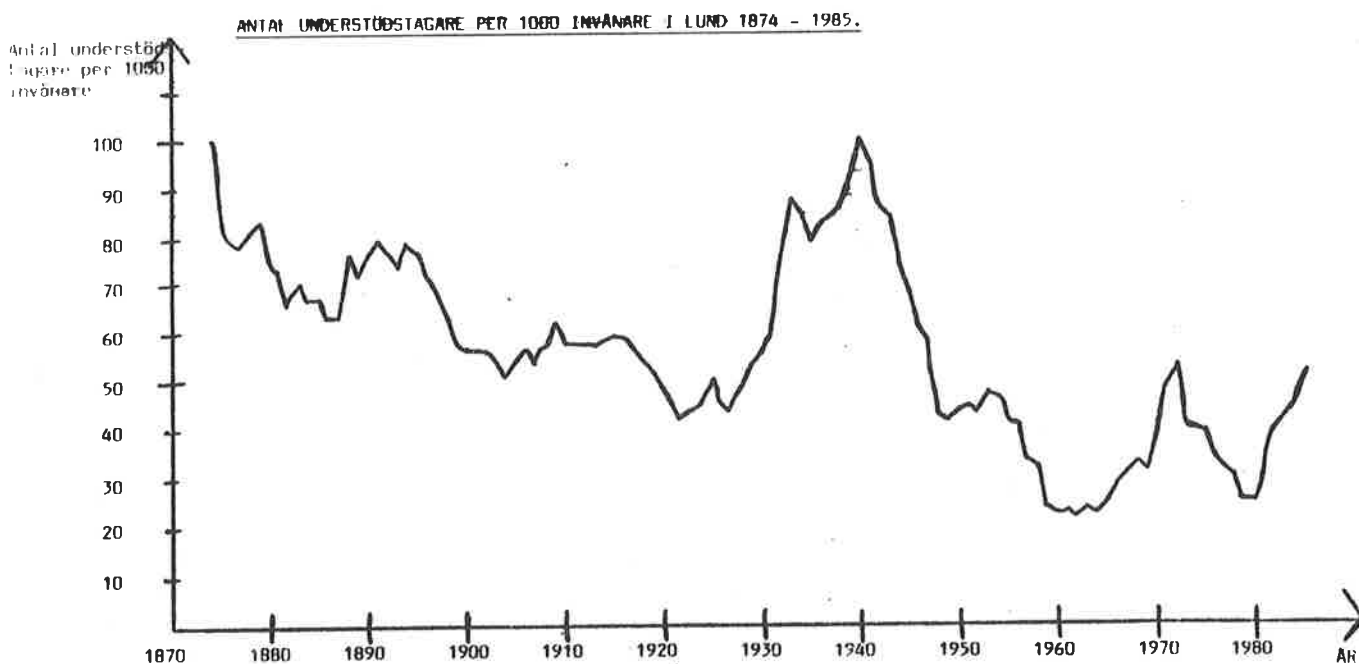
En markant uppgång av hjälpsökande märks i slutet av 1920-talet. Under de värsta depressionsåren under 1930-talet ökar antalet understödda personer i Lund till över 2.000 personer. Under andra världskrigets år är ett stort antal personer beroende av fattighjälp. Vi har inte kunnat utröna hur stor del av dem som erhöll fattighjälp under dessa krigsår som var krigsflyktingar. I intervju med den dåvarande tjänstemannen vid understödsnämnden nämns dock att hjälpverksamheten för framför allt flyktingar från Danmark. Baltflyktingarna lär också varit en betydelsefull grupp.

Från krigsåren till början av 1960-talet sker en dramatisk nedgång av antalet bidragstagare, som en följd av den allmänna samhällsutvecklingen med ökande välstånd även för de resurssvaga. Antalet understödstagare minskar i Lund från ca 2.700 till ca 900 under denna tjugoförårsperiod, d v s trefalt.

I takt med den snabba befolkningsökningen i Lund och tillkomsten av nya grupper med behov av ekonomiskt stöd från samhällets sida, ökade antalet bidragstagare igen fram till början av 1970-talet. Det var denna utveckling som nationellt betecknades med begrepp som bl a "nyfattigdom". Samhällsdebatten ledde bl a till genomförandet av låginkomstutredningen.

Trots att Lunds kommun sammanläggs med de tidigare kommunerna Södra Sandby, Dalby, Veberöd och Genarp 1974, med ett sammanlagt invånarantal på ca 15.000 invånare, sjunker antalet bidragstagare under resten av 1970-talet. 1980 erhöll knappt 2.000 kommuninvånare socialhjälp. Detta kan jämföras med drygt 4.300 bidragstagare under 1985. Under de senaste fem åren har således antalet bidragstagare i Lund mer än fördubblats. Endast i början av 1930-talet och 1960-talets senare år kan man avläsa en sådan påtaglig ökning av hjälpbehovet.

För att få ett grepp om fattigunderstödet relativa utbredning bland befolkningen i Lund har antalet understödstagare per år jämförts med befolkningens storlek. År 1874 hade staden Lund ca 12.000 invånare medan storkommunen Lund befolkas av drygt 80.000 invånare i mitten av 1980-talet.



Källor: Samma som föregående tabell plus Lunds kommuns årsbok 1985.

Andelen av lundaborna som varit beroende av fattigunderstöd har successivt minskat från 1870-talet till mitten av 1920-talet. Vid tidpunkten när den offentliga statistiken infördes var ungefär var tionde lundabo beroende, mer eller mindre, av fattigvårdssamhällets tjänster. Under krisåren i början av 1870-talet fick ca 80 personer på 1.000 invånare årligen hjälp i en eller annan form. Detta kan ställas i relation med ca 45 per 1.000 invånare i mitten av 1920-talet. För de första 50 åren, 1870-talet-1920-talet, sker grovt sett en halvering av fattigunderstödet relativa omfattning.

Under depressionsåren visar genomgången en toppsiffra på 87 understödstagare per 1.000 invånare för år 1933. Under krigsårens första år är nästan var tionde invånare i behov av fattighjälp.

Lund har, åtminstone under modern tid, alltid haft något gynnsammare förhållanden än landet i stort om man betraktar fattighjälpens utbredning. När endast 22 per 1.000 invånare i Lund erhöll socialhjälp 1962 var motsvarande andel i landet 37 bidragstagare. Detta år uppvisar Lund sin lägsta siffra någonsin! Endast var 45:e lundabo fick tillfälligt eller permanent socialhjälp under detta år. Tio år senare hade andelen ökat till 53 bidragstagare per 1.000 invånare. (63 för hela landet.) 1979 och 1980 nås nästa gynnsamma bottenläge, med 25 bidragstagare per 1.000 invånare. 1985 har andelen understödda ånyo fördubblats till 51 socialbidragstagare per 1.000 invånare i Lunds kommun.

Denna summariska betraktelse är självklart alltför ytlig och kvantitativt orienterad för att få bli lämnad utan ytterligare kommentarer. I en seriös analys av fattighjälpens utbredning behöver man belysa bl a kopplingen mellan öppen och sluten fattigvård, understödets fördelning på olika befolkningsgrupper och understödets betydelse för den som erhållit behovsprövad hjälp. I avsnitten nedan kommer inslag i en sådan analys att påbörjas. Möjligheter har inte funnits att gå vidare med detta arbete inom ramen för denna uppsats.

Den mest besvärande kunskapsbristen kring behovet av fattighjälp är ändå att bedöma de bakomliggande orsakerna till hjälpbehovet. Den senaste debatten kring socialbidragets ökning under 1980-talets första hälft har ånyo uppmärksammat denna kunskapsbrist. För många är socialbidragsberoende det tydligaste tecknet på det ofärdiga välfärdssamhället. Kunskapen om vilka faktorer som styr behovet av behovsprövad ekonomisk hjälp motsvarar inte bidragsformens samhällsroll.

I socialtjänstlagen slogs det fast att uppgifter inte får tas in om orsak till fattade beslut eller annan uppgift som kan innefatta någon värdering av klientens förhållanden. Tidigare har olika "orsakskoder" förekommit i Lunds socialregister, precis som i andra kommuner. Dessa "orsakskoder" har dock ofta varit av låg trovärdighet av olika skäl, bl a suddigt definierade, vilket lett till olika tolkningsmöjligheter och hög andel bortfall.

Som ett exempel på tidigare registrering av orsaker till hjälpbehov, har nedanstående tablå från 1938 medtagits. Under år 1923-1938 fördes denna statistik.

Bilaga 1 ur Lunds stads fattigvårds årsberättelse 1938.

Bil. I.

Tablå över personer, som erhållit fattigvårdsunderstöd åren 1934, 1935, 1936, 1937 och 1938.

Antalet understödstagare av olika slag, fördelade efter ålder, kön och civilstånd.

Äldre personer:	1934	1935	1936	1937	1938
Ogifta:					
Män	223	209	203	207	205
Kvinnor	303	281	263	269	282
Gifta:					
Män	268	275	303	328	335
Kvinnor	307	295	320	356	351
Änklingar, änkor eller fränskilda:					
Män	98	87	83	87	97
Kvinnor	272	259	259	252	282
Barn: direkt understödda.					
A: Barn i äktenskap:					
Gossar	85	91	94	82	114
Flickor	93	89	92	102	90
B: Barn utom äktenskap:					
Gossar	6	11	4	5	3
Flickor	12	11	6	4	6
Summa	1,687	1,608	1,627	1,608	1,728
Barn, indirekt understödda:					
Gossar	254	235	233	284	255
Flickor	264	210	243	255	267
Personer, tillhörande annat fattigvårdsamhälle	204	298	291	290	288
Understöddets beskaffenhet:					
Intagna A fattigvårdsanstalt	254	194	188	212	209
" anstalt för sinnessjuka eller sinnesslöa	89	143	150	141	149
" anstalt för kroniskt sjuka	12	9	10	10	10
" annan sjukvårdsanstalt	230	202	145	147	148
" arbetshem	1	1	1	1	1
Utläskorderade i enskilt hem	1	1	—	1	2
Boende i mindre fattigstuga	19	14	14	14	15
Understödda i hemmet	1,194	1,130	1,220	1,281	1,287
På annat sätt understödda	132	111	135	125	132
Understöddets längd.					
A: Varaktigt understöd.					
Ferin föregående år kvarvarande	763	772	752	763	789
Nyttillkommande	122	101	124	104	129
Avlidna	50	52	55	36	44
På annat sätt avgångna	63	69	58	42	114
Till nästa år kvarstående	772	752	763	789	789
B: Tillfälligt understöd	802	735	751	831	808
Understöddelovets orsaker.					
Sjukdom	370	331	322	337	320
Otillräcklig arbetsförmåga	42	23	22	19	24
Arbetslöshet	320	272	286	315	298
Dryckenskap	8	5	8	8	6
Lättja eller liknöjdhet	—	1	3	9	2
Talrik familj	71	88	114	91	128
Den försörjningspliktiges död	4	3	2	7	6
Den försörjningspliktiges avvikande	2	3	2	8	5
Andra orsaker	107	110	122	143	164

Under rubriken "understödsbehovets orsaker" redovisas ett antal rader som på sin höjd ger lite fantasi till en mer djuplodad analys om orsaker till hjälpbehov hos understödstagarna. Observera att antalet noterade orsaker därutöver endast uppgår till ca hälften av antalet understödstagare. Under 1931 har man dock, av någon okänd anledning, lyckats notera orsaker för samtliga understödstagare. Den procentuella fördelningen detta året blev följande:

	Andel
sjukdom	52
otillräcklig arbetsförmåga	4
arbetslöshet	13
dryckenskap	0
lättja eller liknöjdhet	0
talrik familj	6
den försörjningspliktiges död	-
den försörjningspliktiges avvikande	0
andra orsaker	24
	100

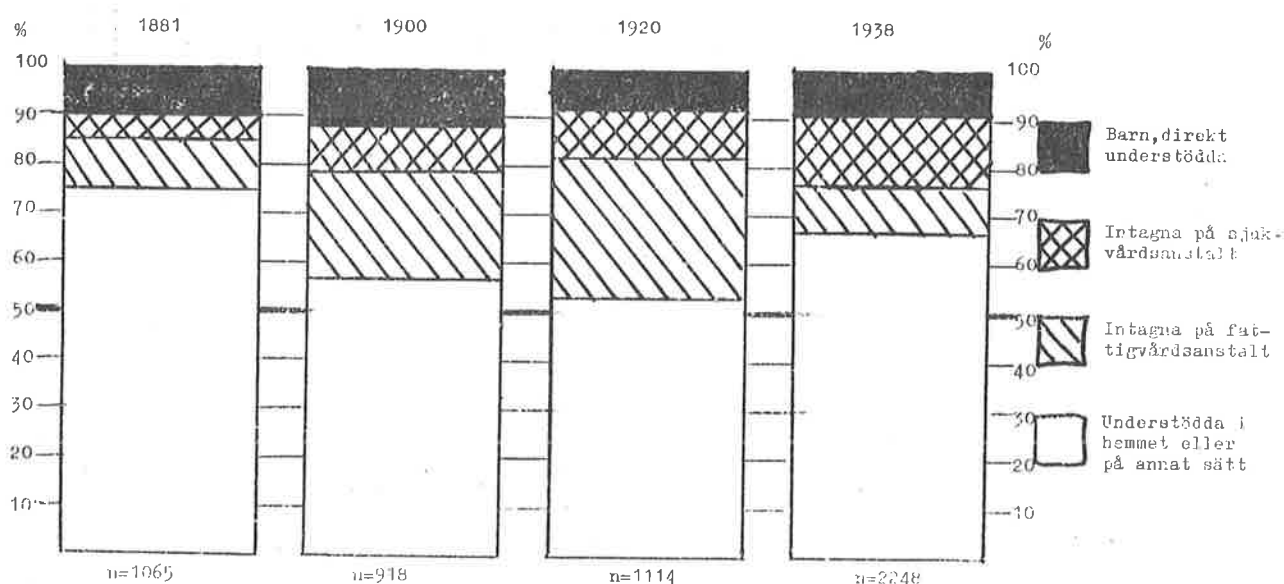
(3)

Man kan undra om de fattigvårdsansvariga tjänstemännen eller förtroendevalda kan haft någon nytta av denna typ av orsaksregistrering. Sjukdomsorsaken hänger naturligtvis samman med de äldres beroende av fattigvårdsinsatser ända fram till 1950-talet. Detta beskrivs närmare i ett senare avsnitt.

4.2.2 Understödstagare efter understödets karaktär fram till 1938

Den presenterade översikten över antalet understödstagare 1874-1985 i Lund bör tolkas med stor försiktighet när man jämför förhållanden före och efter 1939. Före detta år var, som vi redovisat tidigare, den öppna och slutna fattigvården i Lund intimt förknippade med varandra, såväl ur den hjälpsökandes som den beslutande instansens perspektiv. För att belysa perioden fram till 1939 har vi valt att studera fördelningen av understödets karaktär under fyra enskilda år.

Antalet understödstagare i Lund 1881, 1900, 1920 och 1938 fördelat efter understödets karaktär. I procent.



Den slutna vården ansågs i Lund som underdimensionerad fram till sekelskiftet. Anstaltsvården var ända fram till 1950-talet förlagd till Mårtenslundsområdet vid Dalbyvägen. Försörjningshemmet var från början, vid starten 1907, uppdelad på tre avdelningar, nämligen försörjningsavdelningen, sjukavdelningen och sinnessjukavdelningen. Endast i förbigående skall noteras att villkoren för försörjningshemmet ändrades under denna period. Anstaltsvården kom att omfatta alltfler sjuka och åldringar medan "understödsfallen" blev allt färre och färre. Detta ledde till en ombyggnad av Mårtenslund i mitten av 1940-talet. Om detta står det följande i 1946 års berättelse från Lunds Stads fattigvård:

Genom ombyggnadsarbetena i det gamla försörjningshemmet har Lunds stad fått ett förstklassigt sjukhem. Som styrelsen redan vid avgivande av sin verksamhetsberättelse för år 1945 framhöll, har klientelet å fattigvårdsanstalterna under senare år undergått en väsentlig förändring med övervikt för kroppsligt sjuka och minskning av försörjningsfallen."

Jämförelsen av de fyra åren visar att den slutna delen av fattigvården omfattade en allt större andel fram till 1920-talet i Lund. 75 % av understödstagarna blev 1881 försörjda utanför den slutna fattigvården medan motsvarande andel endast var drygt hälften av understödstagarna för såväl år 1900 som år 1920. I samband med de svåra åren i början av 1930-talet ökade antalet försörjda i hemmet snabbt, från ca 500 år 1930 till ca 1.200 år 1934.

Sammanfattningsvis kan konstateras att insatserna och understödets karaktär i början av seklet var av mycket mer omfattande art och mer påtagligt för den enskilde understödde än utvecklingen efter andra världskriget.

4.2.3 Understödet varaktighet

Ett ytterligare inslag i en djupare studie av Lunds Stads fattigvård är att bedöma understödets varaktighet. De nutida biståndstiderna för enskilda socialbidragshushåll ligger i genomsnitt på drygt fyra månader medan utmönstringen av fattighjon i början av 1800-talet var mer eller mindre permanent. Detta hänger givetvis samman med samhällets övriga insatser på det socialpolitiska området, då särskilt gentemot de äldre i samhället.

I genomgången av olika källmaterial kring Lunds fattigvård har vi noterat hur stor del av de understödda fattiga som erhållit permanent resp tillfälligt understöd. Som framgår av ovan presenterad tablå från 1938 presenterades understödets längd under perioden 1923-1938. Tidigare har vi funnit följande noteringar:

År	Antal permanent understödda	Antal tillfälligt understödda
1830	114 (90 %)	12 (10 %) (5)
1861	115-120 (78 %)	35-40 (22 %) (6)

Vid början av 1920-talet är ca 70 % varaktigt understödda. Merparten av dessa drygt 600 understödstagare återfinns i de olika anstaltsformerna. Drygt ett hundratal av de som var understödda i hemmet fick permanent hjälp. Från slutet av 1920-talet minskar andelen permanent understödda i Lund och utgör ungefär hälften av samtliga understödda under 1930-talet. Från 1939 har vi inte längre uppgifter om hur många som erhållit kontinuerligt understöd. I takt med att nya understödsformer från samhällets sida infördes eller förbättrades under 1930- och 1940-talen förändrades bilden väsentligt. Under 1970- och 1980-talen har endast 2-5 % av bidragshushållen varit beroende av socialhjälp under samtliga månader under ett år.

4.2.4 Förändring av understödstagarnas sammansättning

De tidigare avsnitten om understödets karaktär och varaktighet har redan på ett tydligt sätt belyst vilket genomslag de förändrade villkoren för de äldre har spelat för den öppna fattigvården under 1900-talet. Tidigare i uppsatsen har vi varit inne på de äldres utsatta situation i samband med industrikapitalismens intåg i Lund under mitten av 1800-talet. I sin avhandling "Gammal i Lund" har den dåvarande socialdirektören i Lund C G Stenkula skildrat utvecklingstendenser i den kommunala åldringsvården för åren 1900-1918. År 1901 åtnjöt hela 16 % av befolkningen över 60 år varaktigt understöd från den kommunala fattigvården. 87 personer över 60 år var intagna på fattigvårdsinrättning och 214 blev försörjda i hemmet det året. Andelen varaktigt understödda på fattigvårdsinrättning i Lund som var över 60 år utgjorde 41 % medan de äldre som var försörjda i hemmet utgjorde hela 81 % av denna understödsskara. De äldre utgjorde totalt 73 % av varaktigt understödda av Lunds fattigvård 1901. Motsvarande andel var 65 % år 1920.

Förhållandena för de fattiga äldre i Lund vid sekelskiftet skildas i "Gammal i Lund" på följande vis:

"De organisatoriska förutsättningarna för utvecklingen av en human och effektiv fattigvård i staden tycks sålunda ha varit ganska gynnsamma. Det oaktat torde kunna ifrågasättas om fattigvårdsstyrelsen alltid uppfyllde sin skyldighet enligt gällande fattigvårdsförordning att tillgodose behovet av 'nödortfigt' uppehälle för understödstagarna i den öppna fattigvården. Fattigvårdsstyrelsens inställning till de fattiga tycks nämligen ha kännetecknats av ett utpräglat sparsamhetsnit, som i hög grad måste ha drabbat de åldringar, som inte hade möjligheter att själva tjäna sitt levebröd. De för fattigvården gällande principerna tycks emellertid oförändrat ha tillämpats även för äldre personer. Detta innebar bl a att hjälpbehövande män i första hand erbjöds vård på fattigvårdsanstalt, och att understöd däremot var den normala hjälpformen för kvinnor och vidare att de understödstagare, som hämtade mat från fattigvårdsinrättningen, var klart favoriserade framför dem, som erhöll kontant understöd."

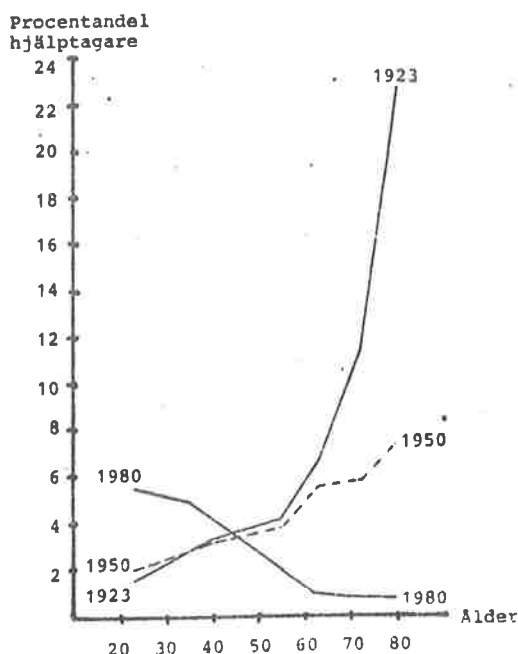
(7)

Folkpensionsreformen 1913 innebar inte någon avgörande förändring för de fattiga äldre. Det årliga pensionsbeloppet (50-60 kronor) kunde på sin höjd täcka ett hushålls hyreskostnad och reformen tycks ha omfattat endast ca en tredjedel av personer över 67 år. Först vid folkpensionernas höjning 1938 och införandet av folkpensionsreformen 1948 och de kommunala bostadstilläggen 1954 togs stora grupper av äldre människor bort från beroendet av behovsprövad fattighjälp. Åke Elmér har i sin doktorsavhandling använt staden Lund för att exemplifiera folkpensionernas betydelse för de kommunala finanserna. Bl a framkommer att folkpensionerna ända fram till 1936 kostade mindre än en tiondel av stadens fattigvård. Därefter steg folkpensionerna så att de blev av samma storleksordning som de sammanlagda fattigvårdskostnaderna i Lund 1948. Under 1950-talet höjdes pensionsbeloppen successivt för att sedermera bli inflationssskyddade.

Björn Gustavsson har i "En bok om fattigdom" analyserat andelen hjälptagare i olika åldersgrupper åren 1923, 1950 och 1980. Tabellen nedan illustrerar denna dramatiska utveckling för hela landet.

Fattigvårds- resp socialhjälpstagare i olika åldersgrupper åren 1923, 1950 och 1980

(Källor: SOS "1959 års socialhjälpundersökning" och SM S 1981:29)



Det är högst sannolikt att samma mönster kan uppvisas för Lund. En sådan studie där understödstagarna fördelats efter ålder, bör utgöra ett självklart inslag i ett fortsatt arbete kring fattigvårdens utveckling fram till våra dagar. I den offentliga statistiken under modern tid har vi bl a funnit att i 121 bidragshushåll var registerledaren ålderspensionär 1975. Dessa hushåll utgjorde 8 % av samtliga bidragshushåll i kommunen. Under 1985 fick 76 pensionärshushåll 3 % av samtliga bidragshushåll, socialbidrag. Dessa är huvudsakligen invandrare som inte är berättigade till svensk pension.

Avslutningsvis presenteras i tablåform de väsentligaste förändringarna i understödstagarnas sammansättning i Lund:

<u>FRÅN</u>	<u>TILL</u>
Äldre	Yngre
Kvinnor	Män
Flerpersonshushåll	Enpersonshushåll
Barnhushåll	Barnlösa hushåll

En slutsats som är väsentlig att slå fast är att de avgörande förändringarna av vilka befolkningsgrupper som varit beroende av fattighjälp har först skett från 1960-talet och framåt.

Tack vare uppbyggnaden av generella socialförsäkringsförmåner under 1900-talet har stora befolkningsgrupper, t ex äldre människor och ensamstående kvinnor med barn, sluppit beroendet av en kontrollerande och individualiserande fattigvård. Det som i stället i nuläget bör uppmärksammas är ett ökat beroendeförhållande av socialbidrag bland människor i de produktiva åldrarna, då särskilt de som är på väg in i, alternativt försökt ta sig in i, vuxenlivets produktionssfär.

5 VAD FICK DE FATTIGA?

5.1 Tiden 1800-1850

Som vi sett tidigare beslutade staden i början av 1800-talet att 50 fattiga skulle underhållas. De delades in i tre klasser och fick understöd i relation till sin arbetsförmåga.

Detta dåtida bruttonormsystem utrotade inte tiggeriet. Understödet, som betalades ut i pengar, täckte inte de fattigas behov när brödpriserna sköt i höjden omkring 1810. Under den diskussion som följde i spåren på en begärd höjning av fattigskatten med 100 % väcktes idén om att starta en arbetsinrättning så att de fattiga därigenom själva kunde hjälpa till med sin egen försörjning. Se under avsnitt "Arbete".

Lämpligheten av att understödet delades ut kontant ifrågasattes av några ledamöter i fattigdirektionen på 1830-talet. Man tyckte att det bidrog till ett lättvindligt sätt att få sin utkomst på. I stället borde det ske in natura i form av bröd, kött och potatis som portionerades ut någon dag i veckan. För att förhindra tiggeriet föreslogs också att några av de fattiga utsågs till fattigfogdar för att patrullera på gatorna och hindra tiggarna att knacka på i husen. Förslaget föll på kostnaderna - det skulle bli för dyrt att avlöna dem. Dessutom tvivlades det på att fattigfogdarna verkligen skulle utföra sitt uppdrag med tillräcklig "nit".

Understödet betalades huvudsakligen ut kontant eftersom många fattiga levde under så primitiva förhållanden att de inte kunde laga mat. I stället satsade fattigdirektionen på en kokinrättning. Genom donationer byggdes 1835 på Magle Stora Kyrkogata en kombinerad kok- och arbetsinrättning samt fattigskola. Sedan början av 1800-talet hade fattigdirektionen övertagit ansvaret för fattigskolan från prästerskapet. 1802 fanns t ex 11 elever som undervisades perioden april-september. 1835 fanns ca 150 elever i skolan som då var Lunds största. Barnen utspisades genom fattigvården. Se nedan: (1)

1832 års inköp för fattigskolebarns bespisning.

			Rd.	sk.	rst.
Jan.	5	Fläsk 7 ¹ / ₂ Lisp. á 4 riksd.	30	00	00
"	"	En sida Kött av Lundbom 16 Lisp. á 2:12	36	00	00
"	"	4 kapp. salt á 16 sk. 2 kapp. havregr. á 3 sk.	2	40	00
"	"	4 tunnor råg á 16 riksd.	64	00	00
Febr.	19	2 " potatis á 3 riksd. 6 kapp. ärter 3 riksd.	9	00	00
Mars	16	1 sida Kött av Lundbom 17 Lisp. 12 skålp. á 2:08	37	40	00
"	"	Salt 3 kapp. á 16 sk., bröd av Jeppa Larsson 15:12	16	12	00
Apr.	27	4 tunnor råg á 15:24	62	00	00
"	"	4 " " á 14:24	58	00	00
Aug.	25	Bröd av Anders Lang 3 särskilda gånger	22	40	00
"	"	4 tunnor råg á 15:12	61	00	00
Sep.	24	1 skäppa ärter á 3 Rd. 2 Kapp. havregr. á 32 sk.	4	16	00
Okt.	23	3 tunnor råg á 10 riksd.	30	00	00
"	"	Vitkål, rötter, rabber	5	16	00
"	"	1 skäppa ärter á 1:24, 2 kapp. havregr. á 24 sk.	2	24	00
"	"	1 sida Kött 7 lisp. á 2 riksd.	14	00	00
Summa penningar i riksgälds			455	44	00

Utvecklingen gick mot ökat naturaunderstöd. Bidrag till hyreshjälp börjar vi först hitta 1836 när veckounderstöd i stället börjar lämnas som matportioner på kokinrättningen.

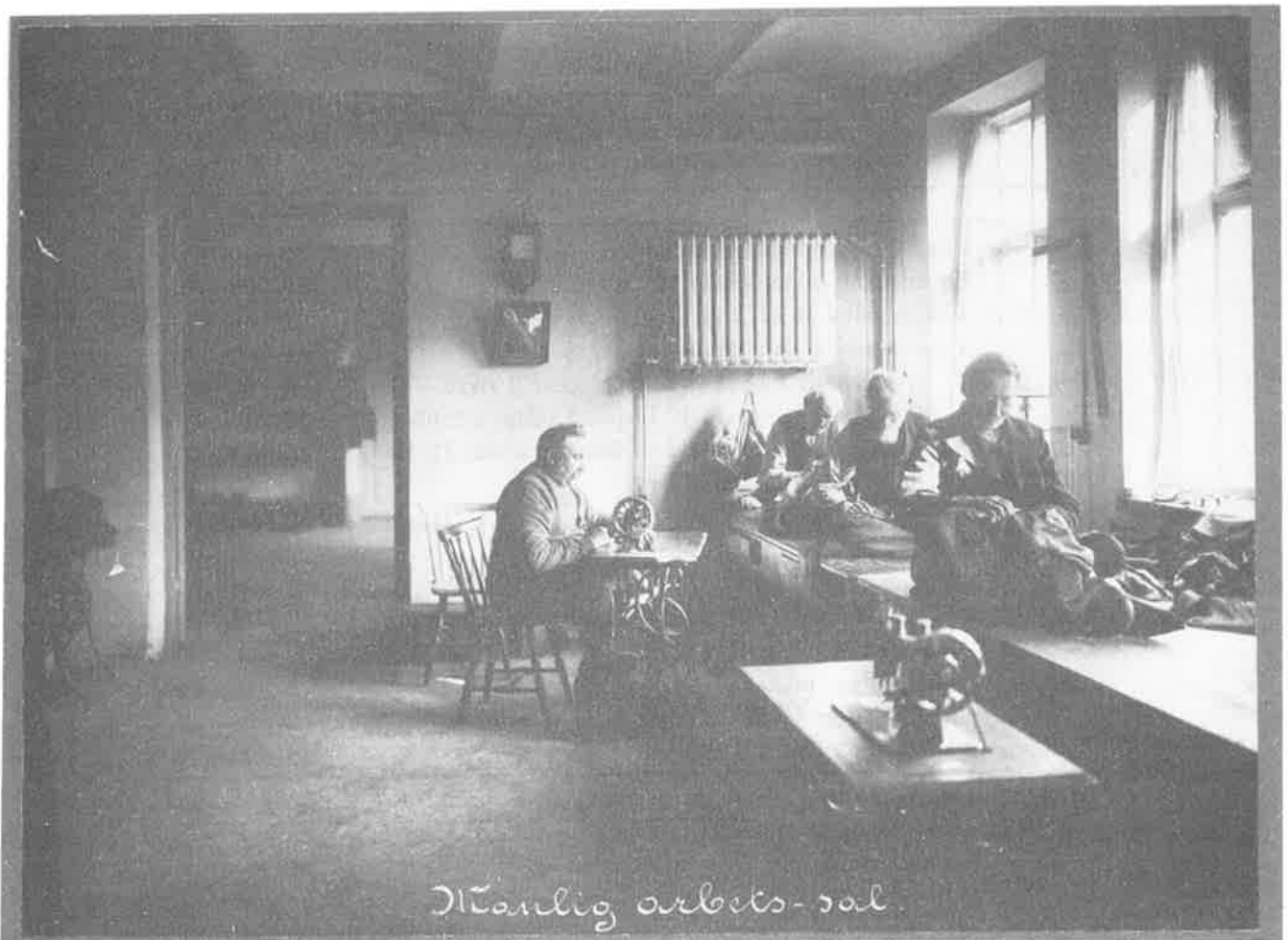
Under perioden har emellertid en viss del av hjälpen regelmässigt lämnats i form av bränsle, kläder, skor och medicin. Torv köptes in från godsens och bönderna i trakten.

Arbete

Tiggeriet förefaller ha varit en en aldrig upphörande plåga för borgarskapet i 1800-talets Lund. Är det en slump att det är just kring år 1800 som en kraftsamling behövdes för att möta problemet? Varifrån kom tiggarna?

Förklaringen finner vi i jordbrukets förändringar i slutet av 1700-talet och framåt. Genom skiftesreformerna sprängdes de gamla byalagen och jordbruket effektiviserades. Rationaliseringar, hopslagningar av mindre enheter och ett större intresse av att bruka jorden kommersiellt proletariserade lantbefolkningen. Genom att tidigare självständiga arrendebönder och framför allt deras barn (slutet av 1700-talet var en period med stor folkökning) började utnyttjas som arbetskraft, statare, blev andelen bönder som inte brukade egen mark allt större. De jordlösa skikten ökar, arrendebönderna minskar och de fattiga lantarbetarna drar in till städerna.

I Lund fördubblades befolkningen under 1800-talets första hälft. Fattigdirektionens arbetsinrättning sysselsatte kvinnor med spånad av lin, 1827 170 personer. Spånaden bedrevs fram till 1880-talet då den blev olönsam genom den nya textilindustrin. Vad utförde männen? Enligt Johan Persson torgsopning, renhållning och en del praktiskt arbeten på fattighusen. (2)



Mänlig arbets-sal.

5.2 Tiden 1850-1920

Perioden rymmer i sig många inslag som är viktiga för att förstå behandlingen av de fattiga under industrialismens framväxt i Lund. Den låter sig inte sammanfattas enkelt på några få sidor. För att skildra hjälpens karaktär och omfattning har vi delat in epoken i fyra underavdelningar:

- fattigvårdens öppna verksamhet
- enskild hjälp
- fattigstugor
- tvånget till arbete

5.2.1 Fattigvårdens öppna verksamhet

1848 års fattiglag betraktas som en viktig milstolpe i humaniseringen av fattigvården. Då upphörde nämligen fattigvårdssamhällets möjligheter att förhindra inflyttning av icke önskvärda invånare. Man fick dock behålla den hemortsrätt som man hade då man fyllde 55 år. I stället vidtog ett annat fenomen - kommunernas försök att vältra över det ekonomiska ansvaret för de fattiga på varandra. Återkrävning av socialhjälp kommunerna emellan har upptagit en orimligt stor del av det inre arbetet fram i våra dagar. Fattigvårdens sk husbonderätt gällde dock ända fram till 1919 och inte förrän 1957 upphörde arbetsplikten för vårdragarna på ålderdomshemmet.

Fattigvårdsstyrelsen gav med den ena handen och kontrollerade med den andra. Det tydliga inslaget av social kontroll får oss att fundera över hur har vi det idag? Vilka arv bär vi med oss som vi inte har skakat av oss ännu? Fattigvårdsstadgan § 12 av 1849 berättar:

"till sitt biträde vid fattigvårdens förvaltning utse nödigt antal tillsyningsmän för varje distrikt i vilka staden med avseende på fattigvården var indelad'. Det ålåg tillsyningsmännen att 'var inom sitt distrikt göra sig noga underrättad om och anmäla de fattigas antal, behov och levnadsomständigheter, befordra flit, ordning, snygghet, sedlighet och en sorgfällig barnavård inom den fattigare klassen' och vidare att 'medverka på lämpligaste sätt till tiggeriets förekommande, genom råd och varningar åstadkomma nödiga rättelser samt då vidare åtgärder påkallas, anmäla förhållandet hos direktionen'."

En idag aktuell debatt handlar om följderna av en ökad privatisering av den offentliga vården. Detta är ingen ny fråga. När nu socialnämnden diskuterar möjligheten att köket på Papegojelyckans servicehus övergår i privat regi, kan vi se och lära av de erfarenheter historien ger oss. Kokinrättningen på Magle Stora Kyrkogata vållade fattigstyrelsen mycket bry omkring 1850, berättar Johan Persson. Fiffel med bokföringen och en omfattande administration medförde att styrelsen beslutade lämna ut inrättningen på entreprenad. Diskussionens vågor gick höga när några ledamöter hävdade att styrelsen skulle avstå från att lämna mathållningen på entreprenad, eftersom det skulle ge sämre mat till samma kostnad för fattigstyrelsen.

Entreprenadkontraktets utformning får oss att ana en viss misstro mot de privata marknadskrafternas rätta känsla för de fattigas behov: (3)

”Förslag till entreprenadkontrakt.

Punkt 1. Entreprenören ställer sig till efterrättelse den matordning som direktionen för närvarande fastställt. Nödiga upplysningar i denna del lämnas av skomakarmästare N. P. Andersson.

Punkt 2. För den förskottssumma entreprenören kan få om händer ställes vederhäftig borgen, ingången av två personer, en för begge och begge för en såsom för eget åtagande, ävensom den kostnad och skada som genom vårdslöshet eller försummelse kan läggas entreprenören till last och bör denna borgensförbindelse vara till direktionen avlämnad inom nästa veckas utgång.

Punkt 3. Entreprenören berättigas att till vad pris han behagar sälja mat från kokinrättningen till personer av samhället som vilja därav sig begagna.

Punkt 4. Entreprenören lyder närmast under en tillsyningsman som bör vid matutdelningen vara tillstädes och tillse att maten är av god beskaffenhet. Ävensom att var och en erhåller sin tillståndiga matportion, så i soppa som bröd. Finner tillsyningsmannen skäl till anmärkning bör en ledamot av direktionen tillkallas av honom och en person av entreprenören, vilka jämte tillsyningsmannen äga avgöra beskaffenheten av den anmärkta maten. I händelse den underkännes bör entreprenören genast eller sist inom tvenne timmar efter den bestämda matutdelningstiden anskaffa annan mat, som av samma personer godkännes.

Punkt 5. Entreprenören skall emot i staden gällande medelpris, sådant detsamma var fjortonde dag av direktionen bestämmes, hålla välsmakande och välbakade rågbröd tillhanda och verkställa utdelningen därav å kokinrättningen. Och består till varje helportion ett skålpund sådant bröd samt hälften mindre till halvportion. — — — En hel portion utgöres av ett halvt stop soppa eller välling med bröd till middagen samt ett halvt stop gott dricka och fjärdedelen av en större sill till aftonen. Om sillen är av en mindre sort bör den s. k. aftonportionen därav innehålla minst 4 lod. (=53 gram enligt nutida viktsystem). — — — Denne aftonutdelning av sill berättigas entreprenören att varannan dag till underhållstagarna verkställa. (Alltså silltilldelningen till kvällsmåltiderna utgjorde ett hekto och sex gram varannan dag enligt nutida viktsystem).

Punkt 6. Nödiga inventarier för kokinrättningen erhåller entreprenören och skola dessa efter inventering i fullgott skick återlämnas eller med penningar ersättas.

Punkt 7. Tvenne rum och befintliga uthus skall entreprenören erhålla. Skolande bespisning, såvida utrymmet medgiver, även försiggå å kokinrättningen.

Punkt 8. Färskt kött och fläsk bör företrädesvis till maten användas, men en gång i veckan står det entreprenören fritt att använda salt kött och fläsk till soppan.

Punkt 9. Direktionen förbehåller sig att pröva skeende anbud, samt vill senast nästa måndag giva inroparen besked huruvida anbudet antages eller icke.



Magle stora kyrkogata med nuv. Magleskolan. Längst till vänster tillbyggnaden av år 1852.

Enligt de beräkningar Johan Persson redovisar utgjorde år 1861 80 % av hjälpen till de vuxna understödstagarna i form av matportioner och bröd. 91 personer understöddes dagligen med mat. (4)

Utgifter:

6.957	riksdaler	mat
1.037		kontanta veckopengar
657		hyreshjälp
1.041		elbrand (bränsle)
2.733		fosterlegor
5.700		fastighetsinköp,
1.100		löner och administra-
<u>19.225</u>		tion

Inkomster:

14.000	riksdaler	skatter
5.000		arrenden,
<u>19.000</u>		böter

En påfallande hög andel av understödet, 50 %, gick således direkt till de fattiga. Detta kan jämföras med dagens situation.

1985 belastade socialbidraget 3-4 % av socialförvaltningens budget. Dagskostnaden för en understödstagares mat var 1861 15,5 öre och det vanligaste veckobeloppet 1 riksdaler. En jämförelse som Johan Persson gör visar att beloppen 1897 visserligen var högre men med hänsyn till löne- och kostnadsutvecklingen låg dessa relativt sett lägre än beloppet 1861.

Hur såg det ut i Lund jämfört med andra städer?

Fattigvårdskostnader per invånare: (5)

år	städerna	Lund
1900	5:42	3:85
1910	7:12	4:04
1915	8:91	6:36
1917	11:20	8:33

Om de lägre kostnaderna i början av 1900-talet speglar mindre behov eller lägre utbetalade belopp vet vi inte. De årliga understödsbeloppen beräknas till: (6)

år	kontant	natura
1900	100:-	175:-
1910	100:-	175:-
1918	240:-	375:-

En manlig industriarbetares årslön uppgick i genomsnitt till

1900	900:-
1914	1.263:-

I en fortsatt studie är det av intresse att skildra normbeloppens förändring.

Hur utfördes understödsverksamheten i början av seklet? 1909 beskrev fattigvårdstyrelsen den enligt följande: (8)

- "a/ Elberfeldsystemet är att föredraga på grund av dess medförda, mindre fattigvårdskostnader och mera noggranna kontroll över understödstagarna och deras behov.
- b/ Ensamma icke arbetsföra personer intagas i regel i fattigvårdsinrättning.
- c/ Något bestämt belopp, kontant eller in natura, är icke en för alla gånger fastställt, utan avpassas begärt understöd allt efter olika behov och efter vårdarens och kretsöverstämmande och tillstyrkan vid varje särskilt fall samt i sista hand styrelsens avgörande med ledning därav i enlighet med systemets princip för utdelning av understöd.
- d/ Understödet lämnas delvis in natura i form av middags- och kvällsportioner, bröd, stenkol, medicin samt genom församlingsdiakonissan lakan, filtar, örngott och sjukvårdsartiklar.
- e/ Hyresbidragen utbetalas i allmänhet genom kretsöverstämmande till understödstagaren.
- f/ Veckobidrag (1:50 till 8 kronor) utbetalas var fjortonde dag. 1 hl stenkol var sjätte vecka. Hyresbidrag den 1 april och 1 oktober.
- g/ Understöd till familjer vilkas försörjare är arbetsföra lämnas vid synnerligen ömmande omständigheter för hustruns och barnens skull åt oförvällat arbetslösa, men mot anspråk på gottgörelse vid åter bekommen arbetsförtjänst.
- h/ Det är stadsfullmäktige och inte fattigvårdsstyrelsen som anordnar arbete åt arbetslösa familjeförsörjare.
- i/ Skolbarn till medelösa föräldrar får trätofflor men inte skolböcker och skolmaterial genom fattigvårdens försorg.
- j/ Understöd per dag och person på fattigvårdsinrättningen kostar ca 1:50 per dag.
- k/ Hjonen erhåller flitpengar från 5 öre till 1 kr per vecka.
- l/ Åtgärder mot försumlige försörjare vidtages i följande former: inställelse inför styrelsen; åläggande om ersättning; anmälan till länsstyrelsen, merendels med gott resultat." 24)

Hjälptagarna understöddes i en kombination av kontanter och naturahjälp. Hyreskostnaderna motsvarade inte helt det faktiska hyresbeloppet. De fattiga blev hänvisade till sin egen uppfinningsrikedom för att skaffa det extra som behövdes. Bränsle t ex, Arbetet 1912, en insändare: (9)

"Åsna vittne till hur ni Herr stationsinspektör å gata inom härvarande bangårdsområde överraskade och under omäntlig vrede bortkörde ett par kolplockande kvinnor samt därjämte frantog dem deras säckar och med högst egna händer bortsläpade och inlåste dessa tillåter jag mig fråga: 'Hade ni verkligen rättighet konfiskera säckarna med innehåll?' Under-tecknad hade tillfälle iakttaga huru kvinnorna under ett par timmars träget arbete hopbragte säckarnas innehåll genom att mestadels mitt på gatan i snöslasket upplösa de glest liggande kolbitarna. Några kolvagnar lastades ej för tillfället å något spår i närheten utan utgjordes kolen av sådan som fallit av å gatan körande åkarvagnar---. Då nöden träder en hyfsad tänkande människa tillmötes stämmer den väl i allmänhet sinnet till medlidande. Det torde väl endast vara oreflekterande med en viss sinnets råhet bekajade människor, som hyser den uppfattningen att fattigdomen är liktydig med brott. Den, som lagt märke till edert ytterst förbindliga sätt mot välklädda damer på plattformerna och edert uppträdande med dess fattiga kvinnor har svårt att värja sig mot det intrycket att ni är av samma uppfattning.

Iakttagare."

5.2.2 Enskild hjälp

Som vi tidigare har beskrivit bedrev de frivilliga organisationerna ett omfattande hjälparbete och att deras hjälp t o m översteg den legala fattigvårdens runt sekelskiftet.

Några axplock visar: (10)

- att utdelningen av kläder skedde huvudsakligen genom församlingsdiakonissorna. 1910 fick 130 personer totalt 485 plagg.
- att fruntimmersföreningen på 1880-talet drev en soppkokningsanstalt där fattiga kunde köpa lagad mat billigt.

- att olika frivilliga föreningar anordnade olika "societetsspektakel", insamlingar, soaréer o d till förmån för de fattiga.
- att sparbankerna tillhörde de största bidragsgivarna.
- att sjukkassor började bli vanliga mot slutet av 1800-talet. I Lund bildades en centralförsamling genom hopslagning av flera mindre som 1918 hade 2 126 medlemmar. Avgiften per månad varierade mellan 1:25-3:50.

Lunds frivilliga förening för de fattigas vård betraktades med stor miss-tänksamhet inom radikala kretsar i staden. Mot föreningens godtycke satte redaktör Bülow i Folkets Tidning i en ledare 1892 rätten till legalt understöd. Bülow sätter här fingret på idag högaktuella frågor, varför vi här citerar ett centralt avsnitt:

"En enskild förening söker helt enkelt att undantränga en legal institution för att sedan på enskild väg och med fullkomlig oansvarighet fylla den undanträngdas funktioner. Det går an att utan alltför ljudliga protester sätta sig det målet före, därför att rörelsen utgår från öfverklassen, men det skulle blifvit en skriande motsats om man kunde tänka sig att från underklassen utginge en sträfvan att på enskild väg upphäfva en bestående institution för att taga sig an dess uppgift.

Det enskilda initiativet härvid vore emellertid mycket godt om det icke hade med sig i släptåg åtskilligt, som för den fördomsfrie betraktaren är egnadt att väcka bekymmer. Det är det andliga förmynderskapet, det kälkborgerliga protektoratet, som följer med i spåren. Enhvar, som åtnjuter välgörenhet från den frivilliga föreningen, kommer i det beroende förhållande till sina vårdare, hvilket blir just dess mera tryckande som välgörenhet är frivillig och genom sambandet med den legala fattigvården i många fall undandrager den fattige det understöd, han eljest skulle ha rätt att fordra.

Förmynderskapet blir ännu tyngre om det är af den art att den söker på-lägga understödstagarne en viss gouterad lifsåskådning och ännu mer om den gör bidragen beroende af mottagarnes 'tro'. Vi skola icke uttala ett bestämdt påstående att så sker med Lunds friv. fattigvårdsförening, men vi sakna tyvärr icke anledning att tro på det förstnämnda alternativet. Föreningen har till sitt mål att höja de fattige i sedligt afseende - naturligtvis efter välkändt recept -, den umgås med planen att inrätta ett slags barnhem, hvilket den karaktäristiskt nog kallar 'barnkrubba' och i komitén för inrättandet af denna insätter den bl. a. äfven en diakonissa, den kompromissar med en för religiöst svärmeri känd fruntimmersförening och den har vidare bland sina ledande män personer, hvilka, hvar för sig förtjänade af alla aktning, dock äro kända för långt drifven lystnad efter religiös propaganda.

Detta är just några af de förhållanden, som göra den frivilliga fattigvården osympatisk. Den vill göra godt och gör det äfven. Men den vinner aldrig målet så länge den är en bemantlad form för det kristliga pro-se-lytmakeriet och ej uteslutande egnar sig åt de fattiges kropp utan äfven vill lägga embargo på deras själ."

Efter denna salva granskar så Bülow revisionsberättelsen över föreningens verksamhet 1891 och konstaterar att 14 kretsföreståndare och 155 vårdare "bisprungit" 42 fattiga med årligt medelbidrag av 6 kr och 3 öre vardera. Kostnaden för utdelandet hade varit inte mindre än 2 kr 51 öre per hjälptagare.

Donationerna hade en förvånansvärt stor betydelse. Olika stiftelser, fonder, pensionskassor bidrog tillsammans med donationerna till att stora belopp betalades ut.

År 1905	Personer understödda	Utbetalt belopp (12)
välgörenhet	1.253	81.563
fattigvården	1.007	87.000

Donationerna har inneburit ett betydelsefullt tillskott. 1927 fick 118 tillskott av de 842 understödstagarna. Dessa fördelades bland "sedliga prästänkor, uslingar, husvillor, lytta" och andra som hamnat på fel sida om fattigstrecket. Ibland ställde donatorerna krav på mottagarna, som t ex makarna ryttmästare Johan Gustaf Salomon Ehrenborg och Wendela Catarina Carolina Ehrenborg. Räntorna efter 1.500.- skulle "genom fattigvårdsstyrelsen som gratial tilldelas en äldre mindre bemedlat kvinsperson med skyldighet att en gång i veckan putsa och kratta testatorns gravplats samt om sommaren förse graven med friska blommor".

Donationernas roll och den betydelse de spelat borde bli föremål för en specialstudie. Inte minst med tanke på att en nyligen pensionerad tjänsteman fram i våra dagar haft som en viktig arbetsuppgift att hantera utdelningen.

Församlingsdiakonissorna och de två slumsystrarna från frälsningsarmén utförde tydligen ett uppoffrande och ganska nödvändigt fattigvårdsarbete i början av 1900-talet. Arbetarrörelsen kritiserade först deras verksamhet och menade att den legala fattigvården själv kunde svara för det arbete de utförde. Efterhand fick frälsningsarmén ekonomiskt stöd för sin verksamhet av fullmäktige och slumsystrarna fick t o m favören att gratis få bada på fattigvårdsinrättningen. Arbetet gjorde senare positiva uttalanden om deras arbete och såg i dem "en de fattigas och nödlidandes representant". I en artikel 1916: (13)

"Med all aktning för vad som görs för nöden kan man dock ej undgå att lägga märke till den stora skillnad det är i de olika sätten att utöva välgörenhet. I regel är det nog så att några damer slår sig tillsammans och bilda en välgörenhetsförening. Sedan kungör de på ett eller annat sätt att de delar ut kläder eller andra saker till behövande. Slumsystrarna går till väga på ett annat sätt. De går ut i staden, hus från hus, träffa på en familj, där t ex kvinnan är sjuk, ett annat hem, där mannen är sjuk, ett tredje, där mannen försummar hemmet, ett fjärde, där kvinnan är opraktisk etc, då griper de in, tyst och stilla, med att hjälpa de nödställda. De går dag från dag och passar barnen där kvinnan är sjuk, städar lägenheten, lagar mat till mannen eller lagar de mat hemma och bär till olika familjer. De lagar kläder till barnen, skaffar dem kläder och skodon genom att vända sig till bättre situerade familjer och tigger sådana saker, som bäst behövs för tillfället. De bistår en opraktisk kvinna med råd och hjälp. Med ett ord sagt: de drar sig icke tillbaka för att själva taga i, även om arbetet ibland kan vara nog så ansträngande. Och detta är nog bästa sättet att hjälpa dem som är nödställda. Tänk om fru doktorinnan, konsulinnan osv gjorde på samma sätt då de utövade det viktiga välgörenhetsskallet, så blev det visserligen mera ansträngande, men säkerligen också mera verksamt och dessutom vunnes fullständig trygghet för att hjälpen icke blivit missbrukat.

Vi skulle vilja rekommendera dessa välgörenhetsdamer att någon gång taga en tur med slumsystrarna till våra fattigas hem, icke bara för att sticka näsan inom dörren och fnysa åt osundheten i deras dåliga bostäder utan för att deltaga i det arbete, som bäst behövs för tillfället".

5.2.3 Fattigstugorna

Som ett led i den öppna fattigvårdens arbete ingick fattigstugorna. Fattiga som sökte hjälp erbjöds nämligen ofta en plats i stället för kontanter. Dessa olyckliga hamnade i en osund miljö präglad av militär disciplin.

Att fattigstugorna redan tidigt ifrågasattes framgår av 1821 års betänkande om fattigvården. (14)

"Uppbyggandet och underhållet av fattighus och arbetshus, med föreståndare och inventarier, tillskynda församlingar betydande kostnader. För den, som därstädes inrymmes eller sysselsättes, kan aldrig påräkna den noggranna tillsyn och vård som i enskilda hus. Ofta av olika tänkesätt och lynne, mer och mindre fördärvade till sina seder bortskämmas de av varandra genom det dagliga umgänget. Sammanträngda i ett eller annat otillräckligt rum lida de till sin hälsa och sina krafter. Skilda från närmare umgänge med anhöriga, vänner och andra självberoende personer, känna de dubbelt tyngden av sin belägenhet och förlora småningom all livlighet och drift. Ett motsatt förhållande åter inträffar om deras vård med urval anförtros åt enskilda personer av vilkas närmare tillsyn och bättre omdömen de kunna uppmuntras till sedlighet och verksamhet samt läras att glömma den nödställda belägenhet varuti de själva befinna sig."

Denna realistiska syn på ålderdomen och fattigstugornas nackdelar kom inte att präglade innehållet i verksamheten. Stränga regler, uniformer, bestraffningar, arbetstvång, permissioner och i det närmaste livegenskap fyllde vardagen för de intagna. En utpräglad förmyndarmentalitet som vittnar om den människosyn som skulle framträda i en brutal skepnad i Tyskland något tiotal år senare. Historen går igen! Läs dagordningen från försörjningshemmet Mårtenslund år 1907 och begrunda: (15)

April-Sept fm	Okt Mars fm		
6.30	6.30	ringes till uppstigning, varvid de friska, arbetsföra hjonen kläda sig samt uppbyggda var och en sin säng.	Ingen mat, av vad beskaftenhet den må vara, får av hjonen införas i sov- eller arbetssalar.
7	7	ringes till frukost, då de friska hjonen samlas i de resp matsalarna, varefter förrättad bön frukost intages.	§ 4 Ingen får lämna inrättningen utan särskilt medgivande: A manliga avdelningen av sysslomannen och å den kvinnliga avdelningen av husmodern. Vid hemkomsten skall hjon av portvakten visiteras.
7.30	7.30	ringes till arbete, då hjonen begifva sig till det åt dem anvisade arbetet.	§ 5 Besök av män på kvinnoavdelningen eller av kvinnor på mansavdelningen får icke, utan för tillfället av sysslomannen eller av husmodern lämnad tillåtelse, äga rum.
11.30	11.30	ringes till middag, då hjonen tvätta sig innan de sätta sig till bords.	§ 6 Allt osnyggande vid byggnader, plank eller andra platser, spottande å golven i matsalar, arbetssalar eller korridorer förbjudes strängeligen.
em	em		§ 7 I män av förmåga vare en var å inrättningen intagen person pliktig att med flit och omsorg förrätta de arbeten som åläggas honom, och får ingen under arbetstiden uppehålla sig i sovsalarna eller för egen räkning verkställa något arbete. Utan sysslomannens för varje gång meddelade tillstånd må icke några saker av vad namn och beskaftenhet de vara må, vare sig av hjon eller annan person införas till inrättningen.
1	1	ringes till arbete	§ 8 Skulle något hjon hemkomma till inrättningen i rusigt tillstånd, visa olydnad eller sturskhet eller vara opålitligt i sitt arbete, äga sysslomannen och husmodern dels neka ett sådant hjon ytterligare permission dels under längre eller kortare tid minska dess underhåll samt isolera detsamma från de övriga hjonen.
4	4	ringes till merafton	§ 9 Anser sig hjon hava anledning till klagomål över matens beskaftenhet, tjänstemännens eller betjäningens uppträdande eller dylikt, bör sådant klagomål anföras hos sysslomannen eller fattigvårdsstyrelsens ord- förande."
4.30	4.30	ringes till arbete	
6.30	6.30	ringes till arbets upphörande, då arbetsverktygen hopsamlas och avlämnas till vederbörande samt hjonen tvätta sig.	
7	7	ringes till aftonmåltid	
9	8.30	ringes till nattvila	
9.15	8.45	göres av vaktmästaren nattrod å den manliga friskavdelningen och av husmodern å den kvinnliga varvid alla ytterdörrar stängas och gaslägor släckas Lördagar upphör arbetet kl 6 em.	
§ 1		En var å inrättningen intagen person skall, såvida han ej av sjukdom är därtill förhindrad, närvara vid gudstjänsten varje sön- och helgdag samt vid förrättandet av den dagliga morgonbönen.	
§ 2		All oenighet tvist och kiv hjonen emellan förbjuds strängeligen, och skola de iakttaga ett tyst och anständigt uppförande vara vänliga mot varandra samt visa hövlighet och lydnad mot sysslomannen, husmodern och de andra personer, åt vilka styrelsen uppdragit vården om inrättningens angelägenheter.	
§ 3		Allt kortspel eller annat spel om pengar eller deras värde vare strängeligen förbjudet ävensom tobaksrökning i sovsalar, arbetssalar eller korridorer. Brännvin och andra rusgivande drycker få icke av hjonen innehavas. Försök att utifrån införa sådana bestraffas allvarligen.	



Foto nr 13. Manlig sjuksal. Till höger manligt sjukvårdsbiträde, försett med förkläde och vantar! då han sysslade rätt mycket med sådant som smutsade ned händerna. Till sjukvårdsbiträde anställdes ett manligt "hjon", som i ersättning erhöll 1 & 2 kr. i veckan. Salen var med all säkerhet belägen i något av envaningshusen vid Själbodgatan.

Arbetet beskriver i juni 1906 ett av dessa levnadsöden - gjutaren Olof Nilsson. (16)

"Nilsson intagits å fattigvårdsinrättningen har det understöd Armaturfabrikens sjukförsäkring lämnat, 10 kr 50 öre i veckan, emottagits och kvitterats av fattigvårdens tjänstemän. Åt den sjuke lämnades ej så mycket som till rakning eller andra småutgifter utan sammansköt kamraterna på verkstaden små belopp varje vecka för detta ändamål. För kamraterna och för sjukförsäkringsstyrelsen klagade den sjuke över den mat, som bestods de lungsjuka på fattigvårdsinrättningen, såsom otillräcklig och olämplig. En av sjukförsäkringsstyrelsens medlemmar, som erhållit i uppdrag att tala med sysslomannen om saken, avspisades av denne kort och gott med svaret att nu för tiden ville understödstagarna ha sköldpaddssoppa och ostron för att de skulle känna sig belåtna. Stackars människor! Dyliga läckerheter har de säkerligen aldrig smakat och skulle sannolikt ej förstå finessen däri. Men t o m en fattigvårdssyssloman skulle kunna begripa att sill och potatis blir i längden tämligen otjänlig föda, när den serveras dagligen åt den lungsjuke.

Nu slipper emellertid fattigvården att ha mera besvär med mannen. Den enkla kista och övriga anordningar vid begravningen torde mer än väl kunna betalas med den begravningshjälp 150 kr, som sjukförsäkringen överlämnat till vederbörande."

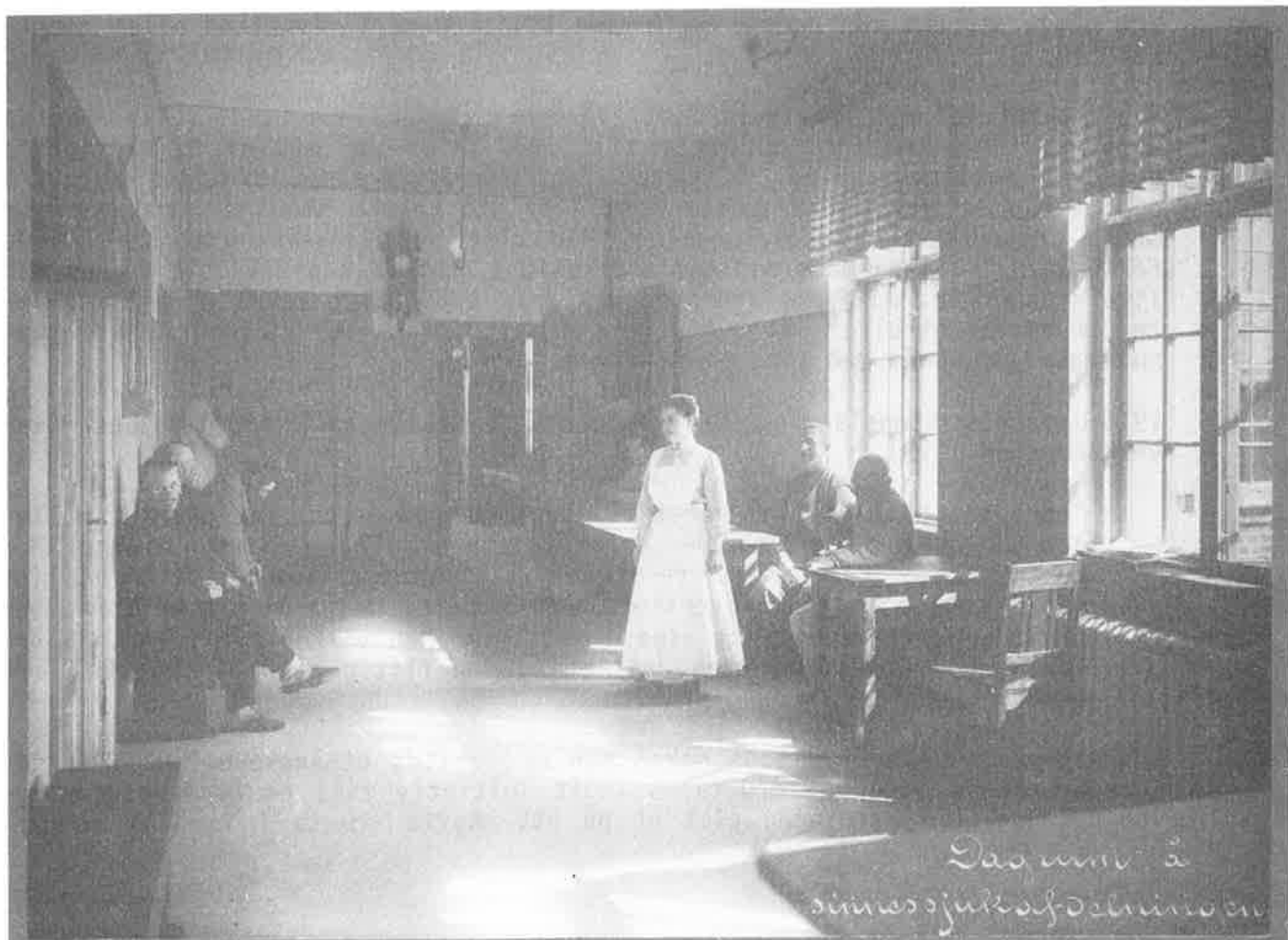
Attityden mot de gamla och fattiga var nedlåtande och utgick från egentligen ganska enkla principer. Den fattige som f d produktionsfaktor och numera olönsam. Rosa Hecksher utvecklade följande resonemang i en artikel i "Fattigförbundets tidskrift", 1911: (17)

"Till sist ännu en anmärkning, som kan förefalla hård och hjärtlös, men som nog bör sägas offentligt någon gång. Den försörjning det allmänna ger sina uttjänta medlemmar får inte taga alltför stor del av det som rimligen kan uttaxeras för fattigvård; de gamla skola ordentligt försörjas det är en bjudande plikt, men heller icke mer inom fattiga kommuner, de har gjort sitt och samhället kan aldrig få någon väsentlig nytta av dem. Tyngdpunkten inom fattigvården måste alltid bli barnavården. Skillnaden mellan det som offras på barnen och på de gamla är som emellan en produktiv och en improduktiv kapitalplacering. Barnen är fäderneslandets framtid; det som utgives för deras fysiska och andliga hälsa kan bära mångfaldig frukt men det de gamla kosta är från samhällets synpunkt improduktivt. Vidare får inte glömmas att de individer, som hamna på fattiggården ofta är avskrapet av kommunens befolkning, människor, som med ett ordentliga levnadssätt, större flit och omtanke i sin krafts dagar kunnat undgå att falla det allmänna till last, och någon anledning att premiera dem på den arbetande befolkningens bekostnad är svår att finna."

Rosa kände uppenbarligen inte till att "avskrapet" i Lund fortfarande var produktiva. Mårtenslund lämnade nämligen årligen icke obetydliga överskott: (18)

år	inkomst	utgift (kr)
1900	7.800	4.725
1910	18.400	6.800
1918	7.500	6.500

Emellertid reser Rosa här frågor som är giltiga än idag. Finns den typen av värderingar fortfarande kvar när avvägningen görs om "nödvändiga" prioriteringar?



5.2.4 Arbete

Perioden efter 1850 är expansiv för näringslivet i Lund. Men en arbetande befolkning är inte detsamma som en välbeställd befolkning utan många faktorer inverkade. En sådan var brödpriserna. En stor del av basfödan utgjordes av bröd och vid några nödår under 60- och 70-talen när brödpriserna steg p g a dåliga skördar tvingades fattigstyrelsen till olika åtgärder. Som vi har sett togs också privata initiativ för att hjälpa nödställda.

En annan faktor, som ger annorlunda inblickar i fattigvårdens reella funktion, får vi om vi granskar fattigvårdens syn på värdet av att arbeta. Ett genomgående mål med den svenska fattig/socialvården har varit misstro mot den arbetslösa. Inte förrän med den nya sociallagstiftningen 1982 hittar vi garantier för den arbetslöses försörjning.

1800-talet präglades av både en syn på den arbetslöse som moraliskt förkastlig och som en potentiell produktionsfaktor. Lund utgör inget undantag.

Begreppet "försumliga försörjare" sticker oss i ögonen när vi granskar skrifterna om de fattiga i Lund. Vilka var dessa försumliga och hur behandlades de? Genom förändringen i 1871 års författning försämrades möjligheterna att få hjälp i trängda lägen. En arbetslös familjeförsörjare var inte berättigad till hjälp åt sig och sin familj utan hänvisades till tvångsarbete som fattigvården organiserade. För att klara av situationen, behålla sin frihet, sökte därför många fäder arbete på annan ort. Familjen blev då berättigad till hjälp. Denna "smitning" var nödvändig om inte familjen skulle svälta. Reaktionen från fattigstyrelsen var hård mot dessa män varför de efterspanades. Fattigstyrelsen kunde då begära att arbetsgivaren höll inne en del av mannens lön som ersättning för familjens understöd eller att mannen sändes hem med tvång. Väl hemma tillämpades sedan återkravsrätten med skärpa. Mannen fick med eget arbete betala av familjens hjälp. Vägrade han kunde han efter några varningar dömas till tvångsarbete. Knappast förvånande att många skånska män drömde om friare liv i Danmark, Tyskland eller Amerika!

Vad innebar det att arbeta åt fattigvården i 1800-talets Lund? Vilka arbeten utfördes? Från omkring 1850 fram till 1930-talet var ett av de vanligaste arbetena makadamslagning. Detta av fattigvårdsstyrelsen tydligen populära och av hjonen impopulära arbete bestod av att knacka sten till makadam som sedan användes till vägbeläggning. Här slet de tvångsintagna "försumliga försörjarna" tillsammans med gamla orkeslösa gubbar ihop till sin frihet och lite snuspengar. Makadamslagningen var från 1880-talet också nödhjälpsarbete. Lönen var otroligt låg och J Persson uppger att för 50 producerade tunnor makadam, kunde man köpa en famn ved.

1916 utfördes stenslagning vid en tomt på Arkivgatan. Arbetet beskriver verksamheten: (19)

"hörs det häftiga slamrandet av järn mot sten. Innanför planket håller ett tjugotal män på med det enformigaste av allt enformigt arbete. Med korta släggor krossas större stenar till makadam. Arbetet är om möjligt sämre betalt än linneväverskornas hemarbete. Detta är Lunds stad, som erbjuder detta arbete åt sina arbetslösa. Men vilken svältelön. 35 öre för varje krossad hl sten, vilket för en flitig man blir högst 7 à 8 kronor i veckan".

Olika privata initiativ togs också men med skilda utgångspunkter. Fruntimmersföreningen hade på 1870-talet tagit initiativ till en hemarbetscentral för kvinnor. Målsättningen gick ut på att skaffa arbete i form av sömnad,

stickning o d åt kvinnor som inte kunde åta sig arbete utanför hemmet. En särskild byrå inrättades med en anställd föreståndarinna. I en annons från 1913: (20)

"Byrån å Församlingshemmet

Till dem, som önskar hemarbete, utlämnas såväl sömnad som stickning å Församlingshemmet. Även mottages med tacksamhet gåvor av alla slag att utdelas till dem, som är i behov därav. Gåvorna avhämtas på begäran

Verksamheten fick efterhand ganska stor omfattning med 1939 29.000 (!) tillverkade plagg av ett 70-tal sömmerskor. Lönesättningen var låg, 1891: (21)

"För att icke locka arbetssökande att överge förtjänst, som kan erhållas på annat sätt, utan först i andra hand vända sig till byrån har lönerna satts mycket lågt. För de fattiga, vilka för eget behov sedermera kunna köpa av de förfärdigade sakerna, medför det dock den fördelen att också försäljningspriset är billigare å byrån än på annat håll. Till julen slutsåldes i det närmaste allt, vad som dessförinnan arbetats."

Lunds frivilliga förening för de fattigas vård hade som vi sett ett stort inflytande på fattigvården i Lund. Föreningen ansåg sig som så viktig att den t o m gick direkt till fullmäktige med olika förslag på hur fattigvården borde organiseras. Ett förslag handlade om inrättande av en ny arbetsanstalt. Föreningen var missnöjd med fattigvårdsstyrelsens sätt att begära tillfälliga anslag till sysselsättning av de mest behövande fattiga arbetslösa. En ordentlig satsning var nödvändig! En ny arbetsinrättning med två avdelningar föreslogs. Den ena skulle sysselsätta arbetsvilliga arbetslösa och den andra skulle organiseras som en tvångsarbetsanstalt för försumliga försörjare och kringstrykande bettlande personer. Förslaget utvecklades närmare: (22)

"Det anfördes att klagomål från arbetsgivare ofta höres, att en stor del av stadens arbetsföra arbetare är så oordentliga, lättjefulla och liknöjda, sturska och så svåra att ha i sitt arbete att de för stadens större arbeten icke kunna användas. Detta gällde i all synnerhet sådana vars familjer underhållas av fattigvården. Arbetsgivare vore på grund härav nödgade att ofta anställa arbetare från landet för sina arbeten, i stället för i staden boende arbetare. Man anser att fattigvårdsstyrelsen ej med bästa vilja i världen kan över de försumliga försörjare, vars familjer uppbära fattigvård, utöva det husbondevälde som lag föreskriver, på grund av deras stora antal. Med hjälp av en tvångsarbetsanstalt menade man att så skulle bli möjligt, och vara det bästa både för dem själva, deras familjer och för samhället.

Avslutningsvis uttalade man som sin uppfattning att å en arbetsinrättning, organiserad på två avdelningar på sätt frivilliga föreningen föreslagit, skulle kunna överflyttas en del av dem, som på dåvarande fattigvårdsinrättningen vore intagna, och den gamla inrättningen kunna förbehållas de ålderdomssvaga, orkeslösa och sjuka och för dem bliva ett verkligt hem. Efter det att den s k slutna fattigvården på av föreningen förslaget sätt blivit ordnad, trodde sig Frivilliga Föreningen för de fattigas vård kunna helt åtaga sig den öppna fattigvården för att med sina frivilliga gåvor, sitt personliga understöd osv, i väsentlig mån minska uttaxeringen på samhället för vad till den öppna vården erfordrades och som man menade krävde så stora summor."

Föreningens kärleksfullhet sträcktes tydligen till de s k rätta fattiga med ett tacksamt sinne lag medan samhället fick i uppgift att kontrollera den mer svårtyglade delen av underklassen. En tydlig illustration av 1800-talets klassamhälle.

Förslaget vållade diskussion inom fattigvårdsstyrelsen och föll slutligen av huvudsakligen tre skäl:

- för dyrt
- fattigstyrelsen skulle inte få de befogenheter som behövdes för att begränsa de intagnas frihet
- inrättningen skulle bli en alltför svår konkurrent till stadens hantverkare och näringsidkare.

Fullmäktige beslutade därefter att tillsätta en kommitté som skulle arbeta för fattigvårdens förbättring, d v s mindre typ, mer effektiv och förlagd utanför staden. Mårtenslund kom 15 år senare att organiseras efter ungefär de principer föreningen föreslagit. (32)

Under 1910-talet anordnade Lund en mängd olika nödhjälpsarbeten, bl a skogs-röjning i Rögge. Ett än i våra dagar populärt mål för många av våra beredskapsarbetare. Dessutom distribuerades färdiglagad mat för en billig peng. 1917 portionerades det ut 500 per dag vid en matsal i hörnet Bytaregatan/S:t Petri Kyrkogata och 100 per dag vid Mårtensstorget. Berättigade att få äta till en kostnad av 30 öre per portion var de med en inkomstgräns av 1.200:- per år.



Foto nr 4. Utsikt över gårdsplanen. Mitt över densamma låg den makadam, som arbetsoviljiga och även gamla män stod och slog. Bakom makadamen syns det ena envåningshuset vid Själbodgatan, grinden och porten.

5.3 Tiden 1920-1960

Denna tidsepok innebär en våldsam förändring från fattigvården i det Elberfeldska systemets fotspår till socialbyråns verksamhet på S:t Knuts Torg. Vi skall inte närmare beskriva innehållet i de olika reformer som vidtagits utan hänvisar här till tidigare omnämnda skrift av Gierow. I stället kommer vi att via fyra olika årsberättelser spegla denna tidsepok.

1928

Årsberättelsen ger en fyllig inblick i verksamhetsåret. Det framkommer exempelvis att tre män anmälts för försummelse av underhållsplikt mot närstående och inkallats inför nämnden. I tre fall hade styrelsen gett föreläggande om arbetstväng, vilket inte hade behövt verkställas. Den ene började självmant att arbeta och med de två övriga träffades uppgörelse (beskrivs dock ej!). Ingen försumlig försörjare hade heller förts till länets arbetshem Blinkarp vid Röstånga.

Noggrann statistik fördes:

Tablå över personer, som erhållit fattigvårdsunderstöd
åren 1924, 1925, 1926, 1927 och 1928.

Antalet understödstagare av olika slag, fördelade efter ålder, kön och civilstånd.

Äldre personer.	1924	1925	1926	1927	1928
Ogifta:					
Män	104	119	119	134	116
Kvinnor	177	190	200	200	207
Giftna:					
Män	74	85	86	80	101
Kvinnor	87	101	100	99	123
Änklingar, änkor eller fränskilda:					
Män	42	47	57	59	58
Kvinnor	177	182	191	189	197
Barn: direkt understödda.					
A: Barn i äktenskap:					
Gossar	66	103	33	22	51
Flickor	57	63	40	43	43
B: Barn utom äktenskap:					
Gossar	38	50	13	6	9
Flickor	24	22	10	10	7
Summa	846	962	849	842	912
Barn, indirekt understödda:					
Gossar	106	126	108	114	131
Flickor	110	111	113	103	129
Personer, tillhörande annat fattigvårdssamhälle..	45	67	40	42	67
Understöddets beskaffenhet:					
Intagna å fattigvårdsanstalt	216	234	240	260	245
» » anstalt för sinnessjuka eller sinnesslöa	60	58	52	50	49
» » anstalt för kroniskt sjuka	2	3	4	4	4
» » annan sjukvårdsanstalt	96	127	82	103	90
Utackorderade i enskilt hem	72	77	—	4	7
Boende i mindre fattigstuga	19	27	25	25	26
Understödda i hemmet	325	370	418	410	456
På annat sätt understödda	221	243	128	113	132
Understöddels längd.					
A: Varaktigt understöd.					
Från föregående år kvarvarande	532	512	481	514	524
Nyttillkommande	49	109	102	83	73
Avlidna	34	32	28	42	37
På annat sätt avgångna	35	108	41	31	42
Till nästa år kvarvarande	512	481	514	524	518
B: Tillfälligt understöd	265	341	266	245	315
Understödsbehovets orsaker.					
Sjukdom	142	190	176	173	184
Otillräcklig arbetsförmåga	20	60	41	38	29
Arbetslöshet	60	73	73	47	85
Dryckenskap	1	2	2	3	—
Lättja eller liknöjdhet	7	6	8	8	1
Talrik familj	38	58	35	34	50
Den försörjningspliktiges död	—	3	4	1	3
» » avvikande	3	11	6	7	4
Andra orsaker	43	47	23	17	32

Kostnaderna för understöd anges klart. Fattigutgifterna per invånare var år 1924 9:60, men hade till år 1928 sjunkit till 7:87. Utdebiteringen per skattekrone sjönk under samma period från 0:88 till 0:82.

Samtidigt ökade under samma period andelen understödstagare. Den kontanta utdelningen åt understödstagare ökade också från 35.000.- per år till 44 600.- år 1928.

Hur lyckades fattigvårdsstyrelsen få ner kostnaderna samtidigt som såväl antalet hjälpta ökade som kontantutbetalningarna? Ligger förklaringarna enbart inom ramen för dåtidens penningvärdesförbättringar?

Inom den slutna fattigvården minskade kostnaderna per understödstagare kraftigt. År 1924 kostade ett hjon i drift per dag 2:42 medan kostnaden sjönk till 1:95 fyra år senare. Hur lyckades styrelsen pressa kostnaderna? Här ger årsberättelsen inte svar. Vi kan även se att betydande inkomstposter fanns:

donationer	4.400.-
ersättningar från landsting och kommuner	43.000.-
inkomster av understödstagarnas arbete	10.300.-
statligt understöd och statspensioner från understödstagarna	45.500.-
hyror och arrenden	5.000.-
diverse	1.600.-
	<u>109.800.-</u>

Märk att de tidigare och de nuvarande understödstagarnas egna bidrag (45.500.-) översteg de kontanta utbetalningarna av direkt understöd!

Utgifter: 290.000.-

En närmare granskning visar att de manliga hjonens arbetsuttag ökat från 10.403 dagsverken år 1927 till 11.114 år 1928. Här har vi säkert funnit en av förklaringarna till de minskade kostnaderna. Kunde då alla arbeta? År 1914 beräknas 60 % av vårdtagarna varit arbetsförmögna. Av de 245 intagna var ca 130 män. Arbetsuppgifterna bestod av t ex säcklagning 1.432 dagsverken, kalkslagning 516 och mangling 905. Även kvinnorna arbetade med huvudsakligen tvätt och slöjd, men statistik redovisas inte.

Donationsmedlen ingick som vi såg i fattigvårdens egen budget. Utdelning skedde till 118 personer ur 31 fonder.

1938

Årsberättelsen har ändrat karaktär, framför allt statistikdelen är tunnare. Styrelsen redovisar på samma sätt som tidigare uppgifter om understödets beskaffenhet, längd och orsaker.

Förändringar under tioårsperioden är bl a:

- andelen understödda i hemmet, d v s den öppna fattigvården har ökat kraftigt från 45 % år 1928 till 65 % år 1938.
- hjälpen hade nu sedan pensionerna införts en mer tillfällig karaktär, från 35 % som var tillfälligt understödda 1928 till 45 % år 1938.
- arbetslöshet är i hög grad en anledning till fattigvård.

Kostnaderna inom den slutna vården hade ökat endast obetydligt till 2:53 per dag d v s ungefär på 1924 års nivå.

Stadsfullmäktige hade under 1938 ställt ett särskilt anslag till förfogande för utbetalning av förskott på pension till dem som kunde antagas få sin ansökan beviljad. Intressant är således att denna hjälp brutits ut ur den traditionella fattigvården - ett slags föregångare till vår tids SOFT? Vi har inte närmare undersökt detta anslag, men vill ställa frågan varför inte den utvecklingen fortsatte?

Styrelsen hade också tagit initiativ till att det kommunala pensionstillskottet skulle höjas för att fler pensionärer skulle klara sig utan fattigvårdsunderstöd. 163 personer, d v s ca 10 % av hjälptagarna, fick utbetalning ur detta speciella konto.

1938 var det år då den första hemsystern, d v s vårdbiträdet i öppen vård, anställdes. Vi citerar:

"Anställande av hemsyster.

Sedan stadsfullmäktige uppdragit åt styrelsen att anställa en hemsyster, har styrelsen tillsatt en sådan från den 19 april 1938 enligt kontrakt med Uppsala Hemskola. Hemsystern har under året biträtt ett flertal såväl obemedlade som mindre bemedlade familjer och ensamstående personer som på grund av husmoderns sjukdom eller annan liknande anledning behövt hennes tjänster. Obemedlade erhålla hennes hjälp gratis under det att mindre bemedlade erlägga en mindre avgift, varierande efter inkomstens storlek."

Vad fick de fattiga vidare? Vi fortsätter i årsberättelsen:

"Extra förplägnad, förströelse o. dyl.

En del personer ha under året visat sitt intresse för fattigvårdens skyddslingar genom gåvor i olika form, genom att undfägnat pensionärerna vid försörjningshemmet med extra kaffebjudningar o. dyl, och genom att medverka vid konserter och underhållningar av olika slag. Vid en den 9 juni anordnad utfärd för pensionärerna ställde en del bilägare sina bilar till förfogande för pensionärernas räkning.

Styrelsen lät som vanligt anordna en julfest för pensionärerna och anslå mindre summor till beredande av jultrevnad å försörjningshemmet. Varje ledamot av styrelsen erhöll dessutom ett mindre belopp till extra utdelning vid julhelgen bland fattiga gamla i staden.

Pastoralvård.

Högmässa har hållits på försörjningshemmet varje sön- och helgdag. Dessutom har nattvardsgång anordnats en gång på våren och en gång på hösten. En eftermiddag i veckan har i regel anordnats andaktsstuder, varvid pensionärerna även haft tillfälle till enskilda samtal med pastorn.

Disciplinära åtgärder.

Styrelsen har i två fall måst meddela varning enligt § 74 fattigvårdslagen. I tre fall har försumliga familjeförsörjare ålagts arbete jämlikt § 71 fattigvårdslagen, vilka ålägganden i samtliga fall lett till inställelse i arbete.

Hur var förhållandena inom den slutna vården? Staden hade några år tidigare fått påpekande från medicinalstyrelsen om att en ombyggnad av försörjningshemmet (Mårtenslund) byggt 1907 var nödvändigt. I Lund hade detta diskuterats sedan mitten av 20-talet.

Ur årsberättelsen:

"De i ett flertal föregående årsberättelser omnämnda missförhållanden med avseende på bristande vårdmöjligheter för psykiskt sjuka, som ej direkt behöva vård å sinnessjukanstalt, samt brist på isoleringsrum för svårt sjuka kvarstå olösta. Likaså är sängutredningen allt för ålderdomlig varjämte de för stora salarna ej lämna den hemtrevnad och ro, som dessa sjuka, utslitna åldringar behöva. Det är därför att hoppas att frågan om ombyggnad snarast löses och att denna lösning blir sådan, att vårdmöjligheterna komma att svara mot tiden och även närmaste framtidens krav.

Lund den 9 mars 1939.
E. Cartens-Johannsen."

1936 hade det första ålderdomshemmet öppnats på Arkivgatan.

1948

Försörjningshemmets omvandling till sjukhemmet Mårtenslund markerade en viktig förändring av hjälpens karaktär. 1946 - efter 20 års diskussioner - hade nämligen en omfattande ombyggnad skapat ett "förstklassigt sjukhem med 100 vårdplatser, som med sina ljusa salar för högst sex personer, sin goda tillgång på tvåmans- och isoleringsrum och sin förbättrade medicinska utrustning, har goda möjligheter för vård av såväl kroniskt som akut sjuka". I 1948 års årsberättelse berättas "har en förändring av anstalsklientelet från slutet av 1930-talet gradvis skett på så sätt att understödsfallen i största utsträckning försvunnit för att nästan uteslutande lämna plats för åldringar och kroniskt sjuka". Men - var det verkligen understödstagarna som förändrats? Hade inte i stället synsättet på den fattige förändrats i hög grad? Detta innebar att portvaktstjänsten drogs in och att jordbruket på Mårtenslund slutade drivas.

Fortfarande redovisas understödets karaktär genom att separera kontant understöd med i natura som uppgick till ca 20 %.

Ur årsberättelsen läser vi vidare:

"Kostnadsfri läkarevård liksom ock intyg om arbetsoförmåga o.d. meddelas av andre stadsläkaren åt personer, som antingen åtnjuta social hjälp eller genom intyg från fattigvårdsstyrelsen styrka sin medellöshet. Intyg angående graden av arbetsförmåga meddelas jämväl av förste stadsläkaren åt personer med hemortsrätt i Lund.

1:ste stadsläkaren, dr. E. Carstens-Johannsen, Klostergatan 10, mottagning söckendagar kl. 10-12.

2:dre stadsläkaren, dr. Olof Johnsson, Bankgatan 1, mottagning söckendagar kl. 10-12.

De tvenne församlingsdiakonissorna ha till huvudsaklig uppgift att bistå sjuka och behövande med vård och hjälp samt förmedla den enskilda välgörenheten genom emottagande och utdelning av gåvor, kontanter och in natura. Deras verksamhetsområde indelas i två distrikt: Östra distriktet, syster Gunhild Sjöbeck, tel. 11068, omfattar stadens område öster om St. Södergatan, Kyrkogatan, Bredgatan och Getingevägen med undantag för Smörlyckan, mottagning å Församlingshemmet vid Råbygatan söckendagar kl. 8-9 och 15-16 (lördagar endast kl. 8-9); Västra distriktet, syster Linnea Nilsson, tel. 111241, omfattar stadens område

väster om angivna gator jämte Smörlyckan, mottagning i diakonissans bostad Fredasgatan 3 a söckendagar kl. 8-9 och 15-16 (lördagar endast kl. 8-9)

Hemsysstrarna, Stina Fritzson, Inga Andersson, Gunnel Arvidsson och Anna Persson lämna barnrika och andra familjer hjälp med hemmets skötsel i de fall, där husmodern på grund av sjukdom eller liknande orsaker ej själv kan sköta detsamma. Även ensamman gamla kunna påräkna deras tjänster. Medellösa erhålla hjälpen kostnadsfritt. Anmälan om hjälp görs till offentliga arbetsförmedlingen, kvinnliga avd., Magle Stora Kyrkogata 7, tel. 13528, 14528,

Lund i januari 1948.

Fattigvårdsstyrelsen."

1958

Under 50-talet blåser förändringens vind friskt över fattigvården. Den för inte bara med sig ordet "fattigvård" som ersätts med "socialvård" utan det blir lugnt först 1960 med den nya socialbyrån på Bytaregatan. "Det sociala Lunds högberg."

Förväntningarna var stora:

**STORARTAT
FRAMSTEG**

Det är det stora och det är det djupa
att vi kommit bort från ättestupa,
fattighus och välgörenhet.
Nu har vi vunnit människovärdet;
storartat framsteg förvisso är det
att tryggheten nu är en rättighet.

Hur speglas denna positiva bild av utvecklingen? Vad gäller tiden efter 1960 låter vi läsaren själv döma. Under 50-talet speglar årsberättelserna såväl intresset för en humanare och värdigare behandling av fattigvårdens klientel som misstänksamhet över de som till äventyrs försökte sko sig på skattebetalarnas bekostnad. Årsberättelserna visar även att fattigvårdsstyrelsen förhåller sig tämligen passiv i förhållande till den omgivande samhällutvecklingen med ett undantag - pensionärerna. Bekymrade diskussioner kring dels innehållet i anstalsvården, dels behovet av utökade platser p g a de allt fler äldre samt ett tilltagande intresse för vård i hemmet av såväl ekonomiska som mänskliga skäl. Antalet vårdarinnor växte explosivt. Den 1 januari 1956 18 st för att ett år senare vara nära nog tredubbelat, 46 st.

Plikten att tillhöra den rätta gruppen fattiga ser vid tydligt i årsberättelserna. På samma sätt som under 1800-talets början strävade socialnämnden efter att förhindra att "löst folk" fick hjälp. En trolig kombination av kommunalekonomiska intressen och människosyn. Ur årsberättelsen 1956 läser vi:

"Med hänsyn till att mantalsskrivningsorten fr.o.m den 1 januari 1957 blir avgörande för kommuns ersättningskyldighet för lämnad socialhjälp har styrelsen genom sin ordförande tagit initiativ till att få utsett en grupp övervakare i kommunen för kontroll över att obehöriga mantalsskrivningar ej här äga rum."

I stället för att få kontant understöd anvisades i "åtskilliga fall" (anges ej hur många) arbete inom fattigvården, bl a i Mårtenslunds trädgård. När det idag förs fram som en ny metod i socialt arbete (Socialnytt 3/86) att ge socialbidragstagare arbete i stället för socialbidrag, vet vi således att det praktiserats långt tidigare.

1958 beslutade fullmäktige på socialnämndens förslag att inrätta verkstäder för s k skyddad verksamhet. Hit kunde nämnden hänvisa "mindre arbetsföra personer ibland nämndens klientel".

Socialhjälpkostnaderna steg i höjden snabbt under 50-talet. Delvis p g a ökade kostnader enligt årsberättelserna, men även p g a motbokens slopande, som uppges svara för hälften av kostnadsökningen år 1955.



Foto nr 5. Återger framför allt den långa dåliga byggnaden med redskapsbodar för kalk, kvastar, skyfflar, hackor, hammare. Den stora gårdsplanen begränsades i väster av Sjalbovägen med de två envåningshusen, åt norr av de två huvudbyggnaderna (man ser det stora träkaret utanför matsalsfönstret.), och åt öster av redskapsbodarna. Detta allt var mennens område, om man bortser från att kvinnornas arbetssal var belägen i övre våningen i mittbyggnaden. I gårdsplanens sydöstra hörn låg en liten tegelstensbyggnad med cellfönster. Där placerades tillfälligt oroliga, svarhantliga sinnessjuka. Hur gårdsplanen i övrigt begränsades åt söder minns jag inte. Där stod en hel del äldre träd och området nära på marken verkade alltid snarjigt och ovardat. - Kvinnorna disponerade det borteruta av de tre tvåvåningshusen vid Lilla Älgatan. De hade vidare sitt område på andra sidan redskapsboden. Denna sträckte sig åt väster nästan lika lång till det tvåvåningshus, där kvinnorna hade sina lokaler. Ett plänk var placerat mellan redskapsboden och tvåvåningsbyggnaden, och i plänket var en dörr, så att kvinnorna genom den kunde gå in på den stora gårdsplanen, när de skulle till matsalen eller till arbetsalen. Å några foton kan man se en kvinna i den dörren. På här ifrågasvarande foto nr 5 ser man en bangavel sticka upp oöngiven av höga träd bakom redskapsboden. Den lilla byggnaden är återgiven å foto nr 5.

6 AVSLUTNING

En nästan 200-årig utveckling låter sig inte på ett enkelt sätt sammanfattas i några avslutande ord. I stället svindlar tanken lätt när man inser hur många föregångare till dagens socialvårdstjänstemän det funnits och som med högst skiftande personliga motiv intresserat sig för Lunds fattiga.

De intryck som vi har fastnat för kan sammanfattas i fyra punkter:

- * Det stora inflytandet från kyrkan
- * Påfallande mycket välgörenhetsbaserat och frivilligt fattigvårdsarbete.
- * Stora förändringar över tid av de grupper som fått hjälp
- * Tydliga paralleller kan dras mellan gångna tiders och nutidens synsätt gentemot den fattige

Under århundraden har kyrkan stått för fattigvårdsinsatserna i Sverige. I staden Lund med alla dess kyrkor och kloster blev kyrkan tidigt en trygghet för stadens fattiga invånare. Under slutet av 1800-talet kom sedan kyrkan att få en nyckelroll genom docenten Holmströms energiska initiativ med bildandet av den frivilliga vårdareföreningen. Detta för svenska städer tämligen unika system kom att få en stark kyrklig prägel och tog successivt över stadens egna åtaganden.

Fattigvården har varit påfallande välgörenhetsbaserad och en mycket hög grad av arbetet fram till 1930-talet har byggts på frivilligt socialt arbete. Överraskande faktum har varit att donationer och gåvor t o m överstigit stadens legala utgifter under några år samt den oerhörda omfattningen engagerade frivilliga vårdare fick i fattigvårdsarbetet i början av detta århundrade.

Stora förändringar har skett över tid av de grupper som fått hjälp. Förr var det huvudsakligen äldre, icke arbetsföra som fick understöd medan vi idag har en oroväckande hög andel av unga fullt arbetsföra människor. Vad innebär det för framtiden? Vidare har vi kunnat se att Lund aldrig tidigare haft så många understödstagare absolut sett och att de idag relativt sett ligger på samma nivå som under 1920-talet.

Visst är det möjligt att göra paralleller med dagens sociala arbete och niska igenkännande när vi läser om hur arbetet bedrevs av våra företrädare. Det är måhända lätt att inbilla sig att vårt idag filantropiska arbete alltid skulle ha vilat på medmänsklighetens och humanitets grund.

Så är emellertid inte fallet. Dagens socialtjänst, f d fattigvård, har en delvis mörk och dyster historia kantad av inspärning, kontroll och förnedring av redan hårt prövade utblottade lundabor. Men denna historia behöver måhända inte dras fram och synas in i sina allra smutsigaste skrymslen utan det är kanske lika bra att vi lämnar den bakom oss inför alla de viktiga uppgifter som den nutida socialtjänsten har framför sig i det välfärdsfrämjande arbetet. Dock kan den tjäna som en viktig påminnelse om att reformer som socialtjänstlagen är till för att försvaras. Vi vill ju inte att morgondagens historiker skall säga om oss likt vi gör om gårdagens fattigvårdsarbetare: "De visste ju inte bättre."

Det är inte utan att vi under det här arbetets gång ställt oss frågan - Vad skulle ha hänt om inte fattigvården tagit udden av arbetsklassens oro och ilska över sina usla levnadsförhållanden på slutet av 1800-talet?

Bilaga

Reglementen för fattigvården i Lunds stad

<u>År</u>	<u>Innehåll</u>
1804	Reglerar antagandet av 50 fattighjon och indelningen i olika klasser.
1814	Specificerar de fattigas inkomster, hur de skall användas, förvaltas och granskas.
1849	Stadgar bl a upprättandet av protokoll och förteckningar av de hjälpsökande, fattigvårdens inrättningar och förutsättningar för att få hjälp.
1863	Preciserar styrelsens arbete där t ex ledamöterna tvingar böta upp till fyra riksdaler om de är borta från sammanträde utan att anmäla förhinder.
1871	Motsvarar föregående reglemente men bl a har skrivningen om arbetslösas rätt till hjälp skärpts.
1899	Elberfeldska systemet och den frivilliga föreningen präglar reglementet. I inledningen anges målsättningarna med fattigvården. Reglementet präglas av ordning, reda, disciplin och en hög grad av tjänstemannanit.
1920	Reglementet har anpassats efter den nya fattigvårdslagen. Reglerar åligganden, organisation, tjänstemän, ansöknings- och beslutsförfarande samt "bevakande av fattigvårdssamhällets rätt i vissa avseenden". Detta innebär klargörande av husbonderätten med bl a tvångsintagning på fattigvårdsanstalt för försumliga försörjare under max ett år och aga för barn under 15 år.
1940	Kretsföreståndare och distriktschefen har nu förenats till en person distriktsföreståndaren, som utses inom fattigvårdsstyrelsen. Uppgiften bestod bl a av att svara för den mer personliga kontakten mellan allmänhet och fattigvårdsstyrelse med mottagning minst en gång per vecka.

Noter kapitel 2

- 1 Persson, Johan, Fattig i Lund
- 2 Nilsson, Carl-Axel, Befolkning och näringsliv, sid 150, ur "Kommunal självstyrelse i Lund", 1964
- 3 Ek, Sven B, Nöden i Lund, sid 40-41
- 4 a.a.,
- 6 a.a.,

Noter kapitel 3

- 1 Lunds Veckoblad, 14 juli 1861
- 2 Persson, Johan, Fattig i Lund, sid 54
- 3 a.a., sid 57
- 4 Isberg, Hagbard, Så var det, sid 109
- 5 Stenkula, C G, Gammal i Lund, sid 105
- 6 Gellersten, Göran, Från fattigvård till församlingsvård
- 7 a.a., sid 141
- 8 Holmström, Olof, Från fattigvårdsarbetet i Lund
- 9 Stenkula, C G, Gammal i Lund, sid 35
- 10 a.a., sid 112
- 11 a.a., sid 37, Folkets Tidning 20 december 1900
- 12 Persson, Johan, Fattig i Lund, sid 208
- 13 Stenkula, C G, Gammal i Lund, sid 66
- 14 Isberg, Hagbard, Så var det
- 15 Berättelse om Lunds stads fattigvård 1932
- 16 Berättelse om Lunds stads fattigvård 1933
- 17 Lundaspegeln 1960:2

Noter kapitel 4

- 1 Persson, Johan, Fattig i Lund, sid 33
- 2 a.a., sid 53
- 3 Bilaga 1, Lunds Stads fattigvård, årsberättelse 1932
- 4 Sid 2 i 1946 års berättelse, Lunds Stads fattigvård
- 5 Persson, Johan, Fattig i Lund, sid 52
- 6 a.a., sid 62
- 7 Stenkula, C G, Gammal i Lund, sid 176-177

Noter kapitel 5

- 1 Persson, Johan, Fattig i Lund, sid 51
- 2 a.a., sid 184
- 3 a.a., sid 60
- 4 a.a., sid 62-63
- 5 a.a., sid 64
- 6 Stenkula, C G, Gammal i Lund, sid 69
- 7 a.a., sid 70
- 8 a.a., sid 66
- 9 a.a., sid 72, Tidningen Arbetet 21 januari 1912
- 10 Stenkula, C G, Gammal i Lund
- 11 Folkets Tidning 30 mars 1892
- 12 Stenkula, C G, Gammal i Lund, sid 173
- 13 a.a., sid 137, Tidningen Arbetet 1 mars 1916
- 14 a.a., sid 42
- 15 a.a., sid 84
- 16 a.a., sid 88
- 17 a.a., sid 44
- 18 a.a., sid 88 ur fattigvårdsstyrelsens protokoll
- 19 a.a., sid 131. Tidningen Arbetet 16 februari 1916
- 20 a.a., sid 125
- 21 a.a., sid 125
- 22 Persson, Johan, Fattig i Lund, sid 152
- 23 Folkets Tidning 1892

Texter till fotografierna har skrivits av Hagbard Isberg. En större bildsamling som illustreras detaljer ur Lunds fattigvårdssamhälle finns tillgänglig på Lunds stadsarkiv.

Litteratur

- 1 Borelius, Hedvig Agneta: En fattigvårdare. Enkla frågor och svar om hans kallelse och dess gagn. Lund 1892
- 2 Borelius, Hedvig Agneta: I fattigvårdaren en samhällets tjänare och II Qvinnliga fattigvårdare. Lund 1892
- 3 Blomqvist, Ragnar: Lunds historia 2, Nyare tiden. Lund: Liber 1978
- 4 Ek, Sven B: Nöden i Lund. Lund: Gleerup 1971
- 5 Elmér, Åke: Folkpensioneringen i Sverige. Malmö: 1960
- 6 Gellerstam, Göran: Från fattigvård till församlingsvård. Lund: 1971
- 7 Gierow, Krister: Den kommunala socialpolitiken i Lund. Med särskild hänvisning till utvecklingen i Lund under åren 1938-1962. Ur minneskriften "Kommunalt självstyre i Lund". Lund: 1964
- 8 Gustavsson, Björn: En bok om fattigdom. Studentlitteratur: 1984
- 9 Holmström, Olof: Från fattigvårdsarbetet i Lund
- 10 Höjer, Karl J: Sven socialpolitisk historia. Malmö: 1952
- 11 Isberg, Hagbard: Så var det. Lund: Gleerup 1959
- 12 Nilsson, Carl-Axel: Befolkning och näringsliv. Ur minnesskriften "Kommunalt självstyre i Lund". Lund: 1964
- 13 Palmborg, Nils: Vårt gamla Lund. Malmö: 1982
- 14 Petersson, Birgit: Den farliga underklassen. Studier i fattigdom och brottslighet i 1800-talets Sverige. Almqvist & Wicksell. Umeå: 1983
- 15 Persson, Johan: Fattig i Lund. Vad protokollen berättar om äldre tiders fattigvård. Lund: Föreningen gamla Lund årsskrift 1966
- 16 Rydenfelt, Sven: Lund för hundra år sedan. Lund: Nya sparbanken i Lund. Minnestidsskrift till hundraårsjubileet 1961
- 17 Stenkula, Carl Gustav: Gammal i Lund. Lund: Gleerup 1983
- 18 Stjernquist, Per m fl: Folket i Trähusen. Om fattigdom i samhällets utkanter under mellankrigstiden. Lund: Kalmar nation i Lund 1986

Tidningar och tidskrifter

- 1 Fattigvård och folkförsäkring Skriftserie utgiven av Centralförbundet för Socialt Arbetes fattigvårdskommitté No 5 Tjänstemannasystem och vårdaresystem i svenska städers fattigvård
- 2 Lundaspegl'n no 2 1960 socialbyrån presenteras
- 3 Tidningen Arbetet 1912-1916
- 4 Tidningen Folkets Tidning 1892

Övriga källor samt arkivmaterial

- 1 Arkivmaterial vid Lunds stadsarkiv
- 2 Bilagor till Stadsfullmäktige i Lund protokoll 1954
- 3 Fotografier över Lunds fattigvård Lunds stadsarkiv
- 4 Instruktion för kretsföreståndare och vårdare inom Lunds frivilliga förening för de fattigas vård, 1890
- 5 Instruktioner för socialvårdspersonal, syssloman m fl, 1908
- 6 Lunds kommun Statistisk årsbok 1974-1984
- 7 Minnesanteckningar angående Lunds gamla fattigvårdsinrättning vid Lilla Algatan Själbodgatan Hagbard Isberg. Malmö, 1957
- 8 PM angående socialvårdens organisation i Lund 1956
- 9 Stadgar för Lunds frivilliga förening för de fattigas vård, 1890
- 10 Årsberättelser från Lunds stads fattigvård 1927-1960

I serien MEDDELANDEN FRÅN SOCIALHÖGSKOLAN har tidigare utkommit:

- 1981:1 FOSTERBARNSVÅRD OCH EKONOMI av Peter Westlund
- 1981:2 EN ALKOHOLENKÄT - OCH VAD SEN DÅ? EN MODELL FÖR ALKOHOLUNDERVISNING I EN SJÄTTE KLASS av Inger Farm och Peter Andersson
- 1981:3 PSYKOLOGIN I SOCIALT ARBETE: EN PEDAGOGISK DISKUSSION av Eric Olsson och Christer Lindgren
- 1982:1 VAD BÖR EN KURATOR KUNNA? av Karin Stenberg och Britta Stråhlén
- 1982:2 L V M BAKGRUND OCH KONSEKVENSER av Peter Ludwig och Peter Westlund
- 1982:3 INSYN - ETT FÖRSÖK TILL INSYN I ARBETSMILJÖN PÅ EN SOCIALFÖRVALTNING EN INTERVJUUNDERSÖKNING av Pia Bivered, Kjell Hansson, Margot Knutsson och P-O Nordin
- 1983:1 AVGIFTER PÅ SOCIALA TJÄNSTER - principer och problematik av Per Gunnar Edebalk och Jan Petersson
- 1983:2 EN INDELNING AV RÄTTEN - hjälpmedel vid inläsning av juridiska översiktsskurser av Lars Pelin
- 1983:3 OM SOCIALA OMRÅDESBESKRIVNINGAR av Verner Denvall, Tapio Salonen och Claes Zachrisson
- 1983:4 DE MANLIGA FOLKPENSIONÄRERNA I ESLÖV - Arbete, inkomst och levnadsförhållanden 1945 - 1977. Del I Förhållandena 1977 av Åke Elmér
- 1983:5 PSYKOLOGISKA FÖRKLARINGSMODELLER I SOCIALT ARBETE av Alf Ronnby
- 1983:6 FACKFÖRBUNDENS SJUKKASSEBILDANDE. EN STUDIE I FACKLIG SJÄLVHJÄLP 1886 - 1910 av Per Gunnar Edebalk
- 1984:1 DE MANLIGA FOLKPENSIONÄRERNA I ESLÖV - Arbete, inkomst och levnadsförhållanden 1945 - 1977. Del II Utvecklingen 1945 - 1977 av Åke Elmér
- 1984:2 FRÅGETEKNIK FÖR KVALITATIVA INTERVJUER - En sammanställning av Hans-Edvard Roos
- 1984:3 AKTIONSFORSKNING SOM FORSKNINGSTRATEGI av Kjell Hansson
- 1984:4 FÖRÄNDRINGSPROCESSER INOM GRUPPER OCH ORGANISATIONER I PSYKOLOGISK OCH SOCIALPSYKOLOGISK BELYSNING av Eric Olsson
- 1984:5 ROLLSPEL - TILLÄMPNING OCH ANALYS av Kjell Hansson
- 1985:1 IDROTT OCH PSYKOSOCIALT ARBETE av Kjell Hansson
- 1986:1 ARBETSMILJÖ PÅ HEM FÖR VÅRD OCH BOENDE av Leif Roland Jönsson
- 1986:2 DE MANLIGA FOLKPENSIONÄRERNA I ESLÖV - Arbete, inkomst och levnadsförhållanden 1945 - 1977 (1983). Del III Utvecklingen inom oförändrade grupper av Åke Elmér
- 1986:3 UNGDOMAR, SEXUALITET och SOCIALT BEHANDLINGSPÅRBEJDE PÅ INSTITUTION - Intervjuundersökning bland personalen på tre hem för vård eller boende i Skåne av Maud Gunnarsson och Sven-Axel Månsson

Exemplar kan rekvireras hos Socialhögskolans expedition, adress se framsidan