



LUND UNIVERSITY

Blicken på Kärnan

Från ruin till turistmål

Gustavsson, Karin

Published in:
Kärnan

2020

Document Version:
Förlagets slutgiltiga version

[Link to publication](#)

Citation for published version (APA):

Gustavsson, K. (2020). Blicken på Kärnan: Från ruin till turistmål. I T. Kruse (Red.), *Kärnan: Från dansk riks borg till svenskt kulturarv* (s. 200-223). (Kring Kärnan; Vol. 41). Helsingborgs museer och Helsingborgs museiförening.

Total number of authors:
1

Creative Commons License:
Ospecificerad

General rights

Unless other specific re-use rights are stated the following general rights apply:

Copyright and moral rights for the publications made accessible in the public portal are retained by the authors and/or other copyright owners and it is a condition of accessing publications that users recognise and abide by the legal requirements associated with these rights.

- Users may download and print one copy of any publication from the public portal for the purpose of private study or research.
- You may not further distribute the material or use it for any profit-making activity or commercial gain
- You may freely distribute the URL identifying the publication in the public portal

Read more about Creative commons licenses: <https://creativecommons.org/licenses/>

Take down policy

If you believe that this document breaches copyright please contact us providing details, and we will remove access to the work immediately and investigate your claim.

LUND UNIVERSITY

PO Box 117
221 00 Lund
+46 46-222 00 00

Karin Gustavsson

Blicken på Kärnan

Från ruin till turistmål

När den kringresande konstnären och fornforskaren Nils Månsson Mandelgren (1813–1899) ritade en hastig skiss från Helsingborg någon gång i mitten på 1800-talet hamnade Kärnan i centrum av hans bild. På teckningen ser vi hur det mitt i en låg stadsbebyggelse reser sig ett fyrkantigt torn. Byggnadens monumentalitet går inte att ta miste på, trots att det bara är en hastig skiss. Mandelgrens avbildningar av kyrkor, fornlämningar, ruiner och olika typer av bebyggelse utgör värdefulla dokument över byggnadernas och

platsernas tillstånd vid tiden för hans besök, men den som söker information om Kärnans utseende och beskaffenhet finner inte mycket i just den här bilden. Däremot säger den enkla teckningen väldigt mycket om den betydelse som Kärnan haft för stadens identitet, både vad utomstående som Mandelgren förknippar med staden, och vad som kan benämnas som Helsingborgs självbild. Kärnan har ända sedan 1300-talet varit Helsingborgs främsta symbol och kännetecken, en byggnad som blivit synonym med staden.

I den här texten kommer vi att möta Kärnan både som ett bortvittrande, omodernt försvarstorn under 1700- och 1800-talen och som en stark identitetsmärk och besöksmagnet för staden under 1900- och 2000-talen.

"Jag hisnar, då jag står på denna höjd" – en insikt över en utsikt

Kärnans höjd och dess läge på landborgen utgör idag de starkaste incitamenten för att besöka byggnaden. Det är utsikten som majoriteten av besökarna vill åt. När Helsingborgs slott med först en kastal, sedan kärntorn, byggdes under tidig medeltid var läget med den goda vyn över Öresund ett starkt skäl för lokaliseringen. Men lika viktigt som det var för dem som vistades i borgen att hålla uppsikt över rörelserna på Öresunds vattenyta, lika viktig var synen av Kärnan och borgen från sjösidan. Efter att Helsingborgs slott

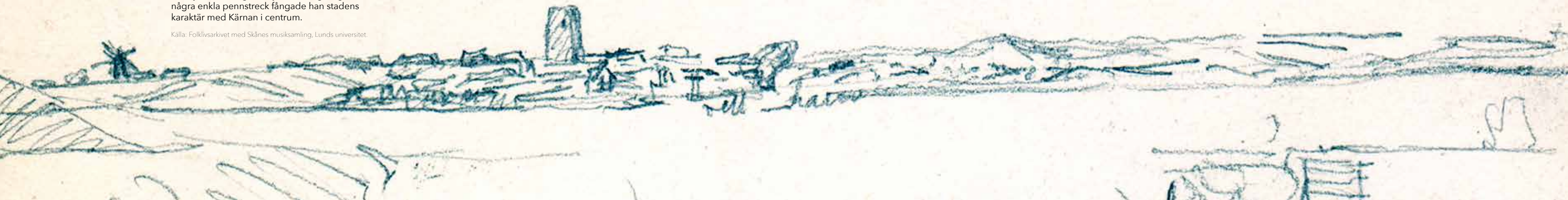
och Kärnan förlorat sin fortifikatoriska betydelse, fortsatte anblicken från Sundet att vara av betydelse – Kärnan tjänade som ett sjömärke för de sjöfarande. Blicken *mot* Kärnan var viktig. Men det hände att en och annan besökare till staden letade sig upp på landborgen och riktade blicken *från* Kärnan.

En av dem var Carl von Linné (1707–1778). När han besökte Helsingborg under sin skånska resa 1749 noterade han bland annat stadens goda läge invid Öresund, det friska vattnet som strömmade ur landborgens källor och han beskrev också Kärnan: "Kärnan är et fyrkantigt, grundmuradt, gammalt högt Torn, som står på Östra och höga landssidan in wid Helsingborg, 22 steg bredt i fyrkant, men et femkantigt torn eller Trappa, murad wid den sida af Kärnan, som wänder sig åt staden."¹

Linné konstaterar att tornet var gammalt, utan att sedan spekulera i hur gammalt. Noterbart är hur Lin-

Detalj av Mandelgrens vy av Helsingborg. Med några enkla pennstreck fångade han stadens karaktär med Kärnan i centrum.

Källa: Folklivsarkivet med Skånes musiksamling, Lunds universitet.



né menar att tornet står invid Helsingborg. Markerna kring Kärnan var vid 1700-talets mitt obebyggda och nyttjades som betesmarker och kålgårdar för stadens borgare och uppfattades som skilda från staden. Beskrivningen av Kärnan är saklig och kortfattad och avslöjar inget om skicket på byggnaden eller Linnés upplevelse av den gamla ruinen.

Carl von Linné hade ett uppdrag under sina resor, att inventera och beskriva landets naturresurser. Han samlade på kunskap om sådant som mineraler, om vild och odlad växtlighet, bördigheten på olika platser och så vidare, vilket påverkade hans blick och hans beskrivningar av vad han såg under sina resor. Dock blev Linné också tagen av vyn från Kärnans fot, men i hans beskrivning av vad han såg är det inte skönhetsvärden som dominerar. Utsikten från landborgen över staden och Öresund gjorde att han drabbades av insikter om tidens flykt och förgängligheten i det som människor skapat.

”Jaghisnar (sic!), då jag står på denna högd och ser neder för de långa tidewarf, som förflutit liksom vågorne i Sundet, och lämnat efter sig så nästan utnötte spor af den forna werlden, och som nu endast äro i stånd att wiska, sedan alt annat tystnat.”²

Även om Linné lät sig hänföras av vyerna över sundet kan han knappast anses vara turist i modern mening. 1797, ungefär 50 år senare, kom den person som har kallats den förste svenske turist, Jonas Carl Linnerhielm (1758–1829), till Helsingborg. Hans motiv för att besöka staden var både likt och olik Linnés. Linné hade ett tydligt uppdrag och mål med sitt resande, Linnerhielm reste för resandet skull. Men bägge var på olika sätt samlare. När Linné samlade på kunskap om naturresurser, samlade Linnerhielm på vyer och stämningar.³ Utsikten från landborgen kallade han ”stor och prägtig”, och i hans beskrivning

av Kärnan finns också spekulationer om byggnadens ålder och ursprung.

*Staden är icke stor, men täck; och njuter ett vackert läge. På ena sidan är Sundet, på den andra en gräsbeklädd Ås, på hvars högsta spets ett ofantligt, kanske oformligt, högt Torn, kalladt Tjärnan, är uppfördt och nu ses såsom enda lämningen af där varande forna Fästning. Dess murar äro ovanligt grofva och kunna kanske befästa den berättelsen, att Tornet räknar sin ålder från tredje Seculum eller Konung Fjolmers tid. Men förgängelsen segrar och har äfven störtat öfversta delen häraf. Från Tjärnan och dess backe är utsigten stor och prägtig*⁴

Förgängelsen segrade?

Vid tidpunkten för Linnerhielms besök hade Kärnan sedan länge förlorat sin ursprungliga funktion som befäst bostadstorn. Han konstaterade hur byggnadens översta del hade störtat ner och att förgängelsen hade segrat. Detta förfall kom att fortsätta under åtskilliga decennier, något som flera skribenter efter Linnerhielm vittnade om. Det var fortfarande fråga om enstaka personer som besökte Helsingborg, något resande i större skala förekom inte.

På julaftonen 1838 publicerades en reseberättelse med rubriken ”Dagboks-silhouetter” i tidningen Telegraf, som gavs ut i Helsingborg under några år före och efter 1840. Här skildras en båtresa från Helsingör till Helsingborg. Vid anblicken av den svenska kusten hette det:

*Denna har, från sjösidan betraktad, inga behag som inspirera. Det behaglösaste är här det intressantaste; jag menar den gamla, ännu kolossala ruinen Kärnan, hvilken fordom en Kungaborg, nu är borg för råttor och möss. Så parodierar tiden människans storhet och fåfänga, och der förr hofmän och hoflismare samlades till afgudadyrkan, der hålla nu skator och kajor sina samqväm.*⁵



Wilhelm Carpelans akvarell från 1816 förmedlar en känsla av vad det var för en plats som Linné och Linnerhielm besökte – en mycket liten stad, där landborgen, Mariakyrkan och Kärnan dominerade stadsbilden helt.

Foto: Sven Olof Larsén/
Helsingborgs museum



Akvarell av Elias Martin från 1782 med utsikten från landborgen mot väster. Branten nedanför ger intryck av att verkligen vara hisnande.

Foto: Sven Olof Larsén/
Helsingborgs museum

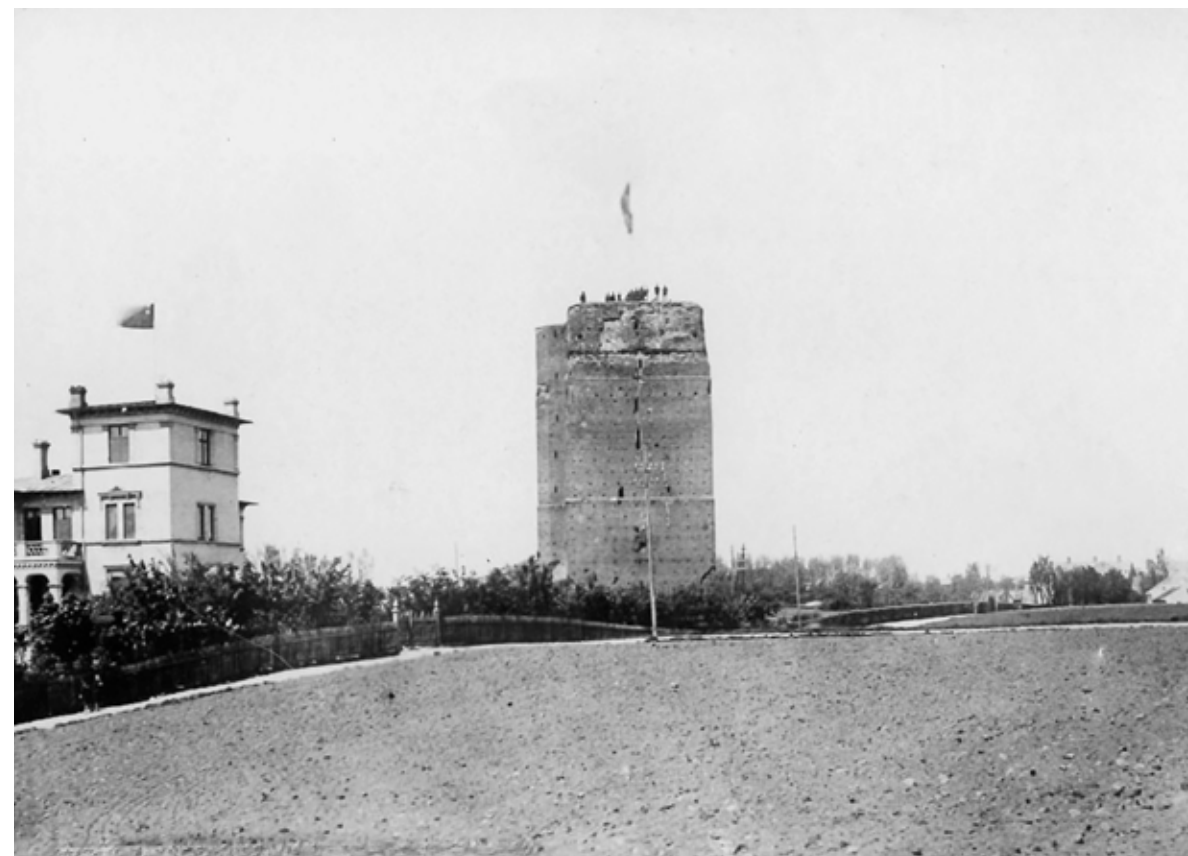
En akvarell av okänd konstnär från 1861. Helsingborg avbildat från sjösidan med Kärnan, som ruin, i fonden.

Foto: Sven Olof Larsén/
Helsingborgs museer



Den anonyme skribenten gör en poäng av hur skator och kajor – skränande fåglar som uppträder i flock – efterträtt tidigare seklers hovliv på Helsingborgs slott. Kanske såg personen också likheter mellan hovmän och fågelflockarnas beteende? Det finns inget lockande eller romantiskt i den här beskrivningen, tvärtom anses den svenska öresundskusten sakna ”behag”. Där Linnerhielm hade sett skönhetsvärden såg Telegrafens skribent en borg för råttor och möss, men även denne låter tankarna gå till hur människan aldrig kan stå emot tiden och inte ens en kungaborg står oförändrad genom seklen.

Det är också uppenbart att nutidens intresse och vurm för patina och historiska spår inte var något som fanns hos Telegrafens skribent. Denna osentimentala inställning till historiska monument var det gängse. Men andra tendenser hade börjat göra sig gällande, parallellt med de reformer och samhällsförändringar som präglade 1800-talet. Mandelgren var inte ensam skildrare av det förflutna. Det fanns några decennier in på 1800-talet flera personer som tillmätte historiska byggnader och anläggningar värden för samtiden, och som såg skönhet i förfall och spår av historiska skeenden, och så kallade antikvariska resenärer var ut-



Villa Skalet och Kärnan före restaureringen. På Kärnans topp syns både flaggstång och en stor grupp besökare.

Foto: Helsingborgs museer

sända av Vitterhetsakademien⁶ för att kartlägga märkliga fornlämningar.⁷ En revidering av 1666 års fornminnesplakat hade genomförts 1828, ett tydligt symptom på att materiella lämningar av det förflutna nu tillmättes värde och tog tydligare plats i offentligheten.

Några år efter Telegrafens skribent kom arkitekten och professorn i grekiska, Carl Georg Brunius (1792–1869), till Helsingborg. Där arbetade han med Mariakyrkans restaurering och han hade också i uppdrag att upprätta ritningar för en ny skolbyggnad. Då gjorde han en undersökning av Kärnan som låg till grund för skriften ”Historisk och arkitektonisk beskrifning öfver

Helsingborgs Kärna”.⁸ I förordet kan vi läsa om syftet med att undersöka byggnaden. Liksom Linné reflekterade Brunius över flydda tider och över hur en byggnadslämning utgjorde förbindelser med människor som levt för länge sedan. Eftersom nedtecknade berättelser om historiska förlopp för det mesta saknades, var det de materiella lämningarna som kunde berätta något om människorna i det förflutna. Brunius såg vad vi idag skulle kalla en pedagogisk dimension hos Kärnan. Tornet ägde förmåga att förmedla kunskap om medeltiden som inte gick att finna i skriftliga källor:

Då i allmänhet medeltiden är för de flesta länder, och i synnerhet för Sverige föga belyst genom historiska efterättelser, så är också ett grundligt studium af dithörande byggnadsverk och fornsaker af synnerlig vigt för att rätt uppfatta andan och bildningen hos dåvarande slägte. Besinna vi derjemte, att man under denna tid mera handlade än författade, så finna vi lätt, att dithörande fornlemningar rätt förstådda ej sällan lära oss att vida bättre uppfatta tidens väsende, systemål och kunskapsmått än de flesta krönikors torftiga framställningar.

Brunius hade ett tydligt syfte med att dokumentera Kärnan. Liksom de tidigare citerade besökarna såg han byggnadens svåra förfall, och han fruktade att Kärnan, trots sina bastanta murar, helt skulle vittra bort. Som en tjänst åt framtiden dokumenterade han därför ruinen i både ord och bild, som han alltså lät publicera i en skrift som blev den första vetenskapligt systematiska beskrivningen av byggnaden. Han argumenterade för sin insats:

Då denna byggnadslemning är den märkvärdigaste om ej den enda i sitt slag, hvilken numera finnes i Sverige, och då densamma lemnad utan skydd mot tidens åverkan torde snart förvandlas till en fullkomlig ruin, har jag trott mig böra deraf göra en skildring, i synnerhet som en sådan hitills alldeles saknats.⁹

Endast en Kärnan

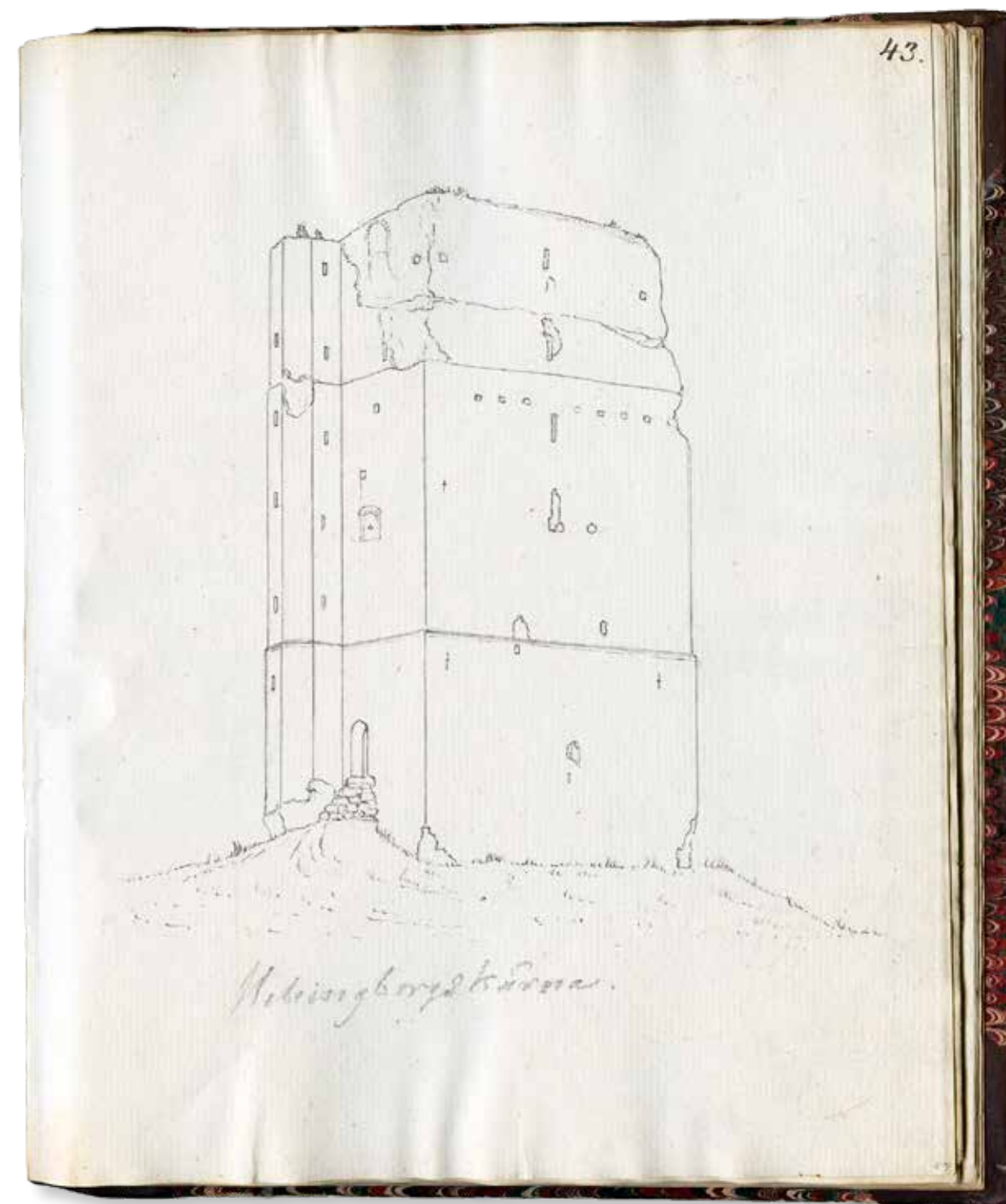
Namnet Kärnan kommer sig av att tornet var ett kärntorn, den centrala delen i en medeltida befästning. Motsvarande kärntorn har funnits på flera samtida anläggningar, som till exempel Åbo slott, Nyköpingshus och Sölvesborgs slott. Namnet Kärnan började användas under 1700-talets inledning,¹¹ när byggnaden förlorat sin fortifikatoriska funktion. Till det som gör Kärnan till en så tydlig symbol för Helsingborg bidrar i hög grad dess namn. Det finns bara en Kär-

nan. Bevarade slott, borgar och försvarstorn finns det trots allt en hel del av, men säger man ”Kärnan” finns det bara en enda byggnad inom nuvarande Sveriges gränser som det kan vara fråga om. Att benämna byggnaden som exempelvis ”Helsingborgs torn” hade varit betydligt mindre karaktärsfullt. När något benämns med ett namn – det gäller både människor och de mest skiftande materiella fenomen – så får det benämnda en tydlig identitet.

Kärnan har en stark egen karaktär, samtidigt som byggnaden är avgörande för staden Helsingborgs identitet och särart. Vid flera tillfällen under 1800-talet användes Kärnan som effektiv fond vid olika evenemang, då både tornets höjd och dess funktion som symbol för staden utnyttjades. Här kunde skapas scenerier och arrangemang som andra städer inte kunde ordna. När den franske ambassadören general Canrobert anlände till Helsingborg i november 1855 på en resa mot Köpenhamn, var Stortorget upplyst av marschaller och han möttes av stora folkmassor och husarernas musikkår. På toppen av Kärnan hade ett spektakulärt inslag placerats, som måste varit extremt effektivt i en tid då ingen gatubelysning fanns, och där mörkret dominerade stora delar av dygnet. Helsingborgs-Posten rapporterade: ”På Kärnan brunno en mängd tjärtunnor kring ett derstädes af brinnande lampor bildadt kolosalt C”.¹²

Dignitärer på besök

Canrobert fick alltså ett storstatligt mottagande, andra dignitärer anlände under mer lågmälda former. På annan plats i denna bok beskrivs hovlivet under framförallt drottning Margaretas tid. De kungliga besöken var många under Helsingborgs slotts epok. Men efter att befästningarna raserats och Kärnan lämnats att förfalla, var det inte kungligheter och hovmän utan



Kärnans exteriör från söder enligt Carl Georg Brunius 1843-44.

Källa: ATA. Riksantikvarie-ämbetet, Stockholm

De vyer som turisterna upplevde från Kärnans topp förmedlades vidare på vykort. Utsikt från Kärnan mot väster från 1897-98 med det då nybyggda rådhuset. Fotografi ur mapp med souvenirbilder från Killbergs bokhandel.

Foto: Okänd fotograf/
Helsingborgs museer



Samma vy fotograferad några decennier senare, nu med fokuset förskjutet från Rådhuset till Stortorget och hamninloppet.

Källa: Helsingborgs museer

specialister som Linné, Linnerhielm och Brunius som besökte platsen. Dock kom en alldeles särskild resenär med kunglig bakgrund på besök till Helsingborg hösten 1862. Det var den person som kallades prinsen av Vasa, alltså den avsatte Gustav IV Adolfs son Gustav (1799–1877). Han hade tillsammans med sina föräldrar lämnat Sverige som 9-åring 1809 med båt från Karlskrona. Nu mer än 50 år senare besökte han i samband med en Danmarksresa Helsingborg och Sverige för en enda dag, 63 år gammal. Tidningarna rapporterade om hur han kom resande från Danmark och djupt rörd betraktade ”fosterjorden”, och att han genast efter sin landstigning begav sig upp på höjderna ovanför staden och ruinen Kärnan, där han betraktade utsikten.¹³ Var det utsikten eller det historiska monumentet med kunglig bakgrund, som han beskådade, och gjorde han i likhet med Linné reflektioner över tidens gång vid åsynen av vyn över staden och Öresund?

Gustavs besök inträffade vid en tidpunkt då intresset för Kärnan inte bara som utsiktspunkt utan också som historiskt monument började bli allt starkare. På sommaren samma år hade Helsingborgs-Posten publicerat en krönika hämtad från danska Illustrerade Tidende om Kärnan, där det redogjordes för olika spekulationer om byggnadens ålder och ursprung.¹⁴ Med 1863 års inträde förändrades styrelsesättet i Helsingborg (och alla andra svenska städer och kommuner), i och med införandet av de nya kommunalförfattningarna. Ett av de allra första besluten som den nybildade drätselkammaren (som då motsvarade nutidens kommunstyrelse) i Helsingborg fattade i början av 1863 gällde upprustning av Kärnan. Den 28/2 beslöt drätselkammaren att vidta erforderliga åtgärder för bevarandet av ruinen Kärnan. Kostnaderna beräknades till 300 Riksdaler.¹⁵ Att frågan

diskuterades bland stadens styrande vid detta tillfälle måste rimligen betyda att den inte var någon nyhet på agendan, utan att Kärnans förfall och behovet av åtgärder hade varit ett samtalsämne också tidigare. Det nya styret i staden möjliggjorde ett aktivt agerande för byggnadens fortlevnad. Drätselkammaren bestämde också vid ett senare tillfälle, att den som skadade och orsakade åverkan på Kärnan skulle dömas att betala ett vite om 50 Riksdaler riksmünt, något som också är ett vittnesmål om att de styrande i staden såg ett värde i tornet och ansåg dess fortlevnad som angelägen.¹⁶ Drätselkammarens beslut om åtgärder för bevarande ledde till att det sommaren 1863 utfördes smärre reparationsarbeten på byggnaden. I pressen rapporterades om att byggnaden för tillfället ”undergår en liten konserveringsprocess”.¹⁷

Turisterna kommer och upptäcker det förflutna

Kärnans restaureringshistoria, som alltså inleddes samtidigt som de nya kommunalförfattningarna bidrog till ett modernt demokratiskt beslutsfattande, undersöktes och beskrevs av Torkel Eriksson 1994 i boken ”En ruin försvinner”. Det är en mycket välfunnen titel som beskriver precis det som hände.¹⁸ Ruinen Kärnan försvann och förvandlades 1893-1894 till det restaurerade tornet Kärnan, och resultat blev enligt arkitekturhistorikern Fredric Bedoire ”den mest påfallande restaureringen av en profan byggnad som dominerar sin stad”.¹⁹ Som symbol och identitetsmarkör för staden Helsingborg hade Kärnan fungerat också före restaureringen, men omvandlingen från ruin till restaurerat monument innebar att byggnaden blev ett besöksmål och en turistattraktion, inte bara för enskilda individer med specialintresse utan för stora skaror besökare. Till modernitetens paradoxer hör att det är

Illustration som visar Kärnan som ruin tecknad av Albert Engström i skämt-tidningen Strix 1902, alltså efter restaureringen. Illustrationen har kommentaren "Den nya gitter jag icke teckna" som bland annat får antas ses som ett uttryck för Engströms ogillande av restaureringsarbetet.

Källa: Helsingborgs museer



under det moderna samhällets framväxt som blicken riktas bakåt, mot det förflutna, vilket har tagit utvecklingen fram till den punkt där samhället för tillfället befinner sig. Historiska minnen kom att bli vad vi idag skulle kalla "turistmagneter".

Restaureringen genomfördes samtidigt som mass-turismen började utvecklas tack vare nya kommunikationsmedel och ökad välfärd i samhället, där resande blev en möjlighet för fler. Sommaren 1894 var restaureringsarbetet avslutat, och då hade inte bara Kärnan förvandlats jämfört med tillståndet dryga 30 år tidigare, utan också den omgivande staden Helsingborg hade genomgått en remarkabel förändring från småstad till storstad. Detta markerades ytterligare ett

decennium senare, då terrasstrapporna invigdes och Helsingborg stod värd för en stor industri- och slöjdställning, förlagd till området kring Kärnan.

Enligt etnologen Orvar Löfgren finns ett påtagligt nationalromantiskt arv från 1800-talet i den svenska turismen, där minnen från medeltiden och stormakts-tiden spelar en viktig roll tillsammans med resterna av allmogekulturen och den svenska naturen. Resmål och resvägar kom att närmast standardiseras under 1900-talet, där obligatoriska besöksmål stack upp längs den begynnande massturismens stigar.²⁰

Stockholmsutställningen 1897 innebar början på en bred inhemsk massturism till Stockholm,²¹ men det var inte bara huvudstaden som lockade svenskar på resa. Även andra städer som kunde erbjuda goda kommunikationer och attraktiva besöksmål fick del av den begynnande turismen. Den nyrestaurerade Kärnan och Helsingborgs Industri- och slöjdställning 1903 spelade motsvarande roll i Helsingborg. Kärnan kom att ingå i det "inventarium av svenska sevärdheter" som blev obligatoriska besöksmål i 1900-talets turism.²²

Fond för fester och minnet av Gustav II Adolf

Den 9:de december 1894 var det fest och glam överallt i Sverige med anledning av 300-årsminnet av Gustav II Adolfs födelse. Dagens Nyheter rapporterade från Malmö om hur Gustav Adolfs-minnet "firades över hela provinsen". Processioner med skolungdom, offentliga föredrag, dekorationer i butiksfönster och musikstunder förekom. I Helsingborg användes Kärnan som den självklara scenen för jubileet, trots att staden under kungens levnadstid inte varit en del av det svenska territoriet. Oscar Trapp, historieintresserad affärs- och riksdagsman som varit starkt drivande för att Kärnan skulle restaureras, var i tidens



nationalromantiska anda också engagerad i svenska flaggans historia och utformning. Vid jubileet lät han hissa den version av svenska flaggan som han menade var den rätta, avseende nyanserna av gult och blått och proportionerna mellan det gula korset och de blåa fälten.²³ Trots att tornet var restaurerat och ruinen hade försvunnit, rapporterade Dagens Nyheter om hur det flaggades på "ruinen Kärnan" på jubileumsdagen.²⁴

Den restaurerade Kärnan hade blivit en symbol för det nya Helsingborg. Berömda är konstnären och författaren Albert Engströms ord när han 1902 ritade en teckning av Kärnan före restaureringen, med kommentaren "Den nya gitter jag icke teckna". Detta

kan läsas både som ironi över de styrande i Helsingborg som satt sin prägel på stadsbilden genom en lång rad stadsbyggnadsprojekt, men också som ett konstaterande över den restaurerade Kärnans förutsägbarhet. Den pittoreska ruinen Kärnan hade som en följd av det ökande intresset och acceptans för patina och historiska spår varit mer intressant för konstnärer att avbilda.

Kulturarvet för alla?

Sommaren 1903 arrangerades den stora Industri- och slöjdställningen i området runt Kärnan. Under 1800-talet hade flera institutionsbyggnader uppförts i närheten – en läroverksbyggnad 1866 (senare kallad

Vykort från Industri- och slöjdställningen med Kärnan i fokus. Bilden av Kärnan som symbol för både det moderna och det historiska Helsingborg spreds vida omkring.

Källa: Helsingborgs museer



”handelsgymnasiet”), gossläroverk, lasarett, barnsjukhus, folkskola och vattentorn. Området, som under lång tid varit obebyggt, var nu en integrerad del av staden, inte minst tack vare de nyanlagda terrasstrapporna. Utställningen var en stor satsning, med kunglig invigning av såväl utställningen som terrasstrapporna som genomgripande omdanat Helsingborgs stadsbild. Vid invigningen framfördes en högtidlig kantat som skrivits av lundaskalden Nils Flensburg, där Kärnans belägenhet i en uppväxande park blev tydlig och där vänskapen och samhörigheten med Danmark betonades, något som inte alltid varit fallet under de många hundra år som Kärnan funnits.

*Med vårligt grönt kring vittrad tinne
bär Kärnan bud om forntids minne
och blickar över hamn och torg
mot twillingsystem, mot Kronborg*

I augusti besökte riksantikvarien Hans Hildebrand Helsingborg. Iförd ämbetsuniform begärde han att få komma in på utställningsområdet för att inspektera lämpligheten i en strålkastare som hade placerats på Kärnan. Hildebrand blev trots uniformen, som signalerade att han var en statens ämbetsman, inte insläppt utan vidare, utan blev tvungen att betala entréavgift till utställningen, vilket fick honom att formulera en skarp skrivelse till Konungens befallningshavare (länsstyrelsen) i Malmöhus län med synpunkter på det olämpliga i att Kärnan var intagen i utställningsområdet. Reaktionerna blev många på riksantikvariens

Lundastudenten Martin Liljeblad vid 1904 års studentkarneval, utklädd till Hans Hildebrand, med Kärnan som hatt.

Foto: Helsingborgs museer



skrivelse och både i lokala tidningar och i rikspresen skildrades händelsen.²⁵ Med 2000-talets inställning till kulturarv och tillgänglighet i läsningen av 1903 års händelser framstår Hans Hildebrand här som en föregångare, som ville att kulturarvet skulle vara till för alla och inte som här, instängt bakom staket och grindar. Incidenten följdes upp året efter i Lundakarnevalen, vilket vittnar om vilket avtryck den hade gjort i samtiden. En student uppträdde utklädd till Hildebrand, med Kärnan förvandlad till hatt.

Det självklara besöksmålet

Efter restaureringen etablerades Kärnan som besöksmål och framhölls i 1900-talets ökande marknadsföring av Helsingborg som turistdestination. I en

och samma byggnad sammanfattades både Helsingborgs förflutna med en kunglig och ofta krigisk historia och den moderna, framåtsträvande staden. Ett i alla bemärkelser modernt kulturarv hade skapats. I den kommunala tidningen Hälsingborg – staden vid sundet skrev signaturen E.L. 1957 om ”Hälsingborg i turismen” (skribenten bör ha varit Erik Larsson, som förstod biblioteket på Råå och regelbundet medverkade i Nordvästra Skånes Tidningar och Staden vid Sundet). Där framhölls det ständigt ökande antalet besökare i Kärnan som en mätare på Helsingborgs attraktivitet som turistmål. 1938 hade det varit 51 266 besökare i tornet. 17 år senare, 1955, arrangerade Svenska slöjdföreningen den internationella design- och arkitekturutställningen H55 i Helsingborg, som blev en

Den stora terrassrestaurangen blev kvar efter 1903 års utställning och blev en populär mötesplats för helsingborgarna i flera decennier.

Källa: Helsingborgs museer

Besökare till Kärnan 1951 – 1960

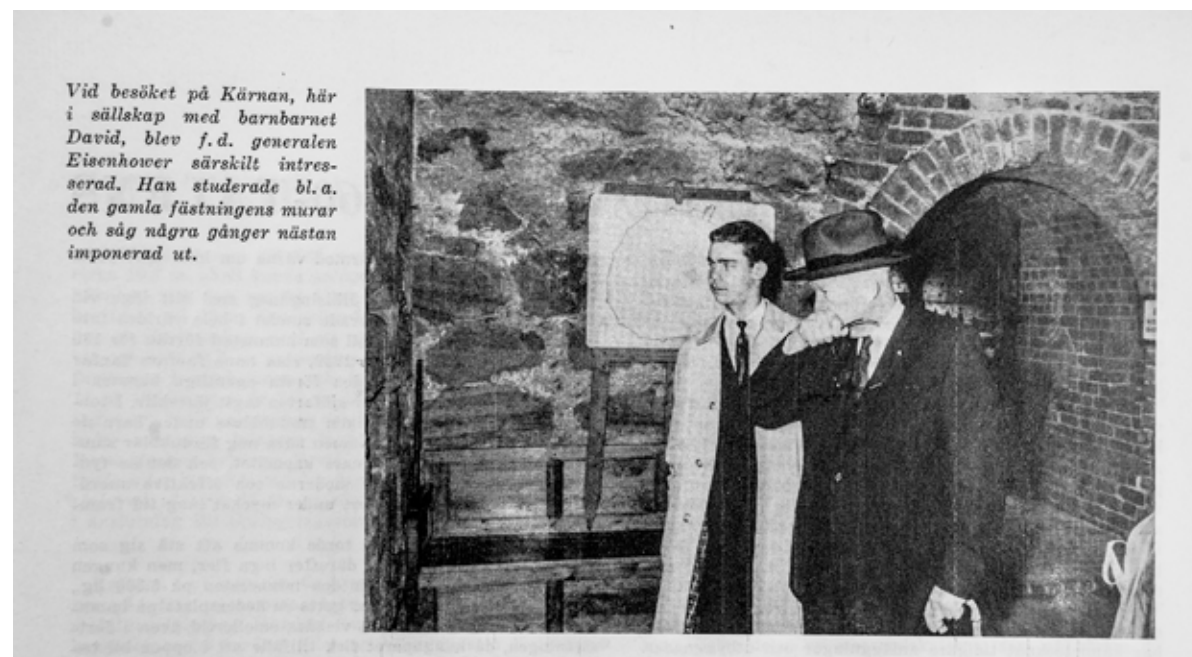
| | |
|------|---------|
| 1951 | 81 032 |
| 1952 | 94 429 |
| 1953 | 96 694 |
| 1954 | 91 376 |
| 1955 | 109 773 |
| 1956 | 92 596 |
| 1957 | 84 238 |
| 1958 | 71 905 |
| 1959 | 73 424 |
| 1960 | 70 870 |

Dwight D. Eisenhower's besök i Kärnan blev uppmärksammat. Här ett klipp från tidningen Helsingborg – Staden vid Sundet hösten 1962.

Foto: Anna Bank.
Källa: Helsingborgs stadsarkiv

Till höger
Mässa i Kärnan
i september 1951.

Foto: AB Helsingborgs-Bild/
Helsingborgs museer



stor publiksuccé. Även i Kärnan blev det en stark tillströmning av besökare under utställningsmässan – 109 773 personer passerade vändkorset i byggnadens entré. Och det var ingen engångsföreteelse, intresset för Kärnan höll i sig och 1956 kom det 92 596 besökare, se faktaruta på föregående uppslag.

Några år senare kom en verkligt prominent person till Kärnan. Den amerikanske ex-presidenten Dwight D. Eisenhower passerade i augusti 1962 Helsingborg under ett Sverigebesök, då han tillsammans med sin familj träffade svenska släktingar. Redan klockan 8 på morgonen var han uppe i tornet. Senare på dagen besåg han Mariakyrkan och träffade kungen på Sofiero. Det är oklart varför Eisenhower besökte Kärnan. Kanske var det eget genuint intresse, eller ett tvångsmässigt besök i vad som vid sidan av Sofiero hade kategoriserats som stadens främsta sevärdhet. Oavsett vil-

ket så var den här typen av besök naturligtvis av stort värde för Helsingborg, och bidrog till den självbild där kungligheters och andra dignitärers intresse för staden var väsentligt.

Historiebruk och historiska upplevelser

Många restaurerade borgar och slott har fått nya funktioner, som lokaler för representation och för museiändamål.²⁶ Men Kärnan har på grund av den bristande tillgängligheten med branta smala trappor och begränsade ytor aldrig tagits i anspråk för någon ny funktion, utan den har förblivit ett historiskt besöksmål i sin egen rätt. Men vid enstaka tillfällen har byggnaden nyttjats för evenemang av olika slag, ofta med utgångspunkt i byggnadens historia.

Från 1948 och några år framåt genomfördes katolska mässor i kapellet på tredje våningen på S:t Mi-



Ledningen för Helsingborgs turistförening har tagit plats i Kärnans kapell inför väl påpälsade årsmötesdeltagare. Ur Helsingborg - Staden vid Sundet nr 1 1976.

Foto: Anna Bank.
Källa: Helsingborgs stadsarkiv



*Det historiska årsmötet i Kärnan. Ord-
föranden, chefredaktör Ove Sommeli-
us, talar. Till vänster om honom Nils Carlius
och till höger Sven Bagger-Jørgensen.*

kaels dag den 29 september. Under medeltiden hade det funnits ett kapell helgat åt ärkeängeln Mikael i ett av tornen i ringmuren som omgav Helsingborgs slott, och det var den historiskt intresserade katolske kyrkoherden monsignore David Assarsson som nu skapade en ny tradition med hänvisning till platsens historia. Kapellet på byggnadens tredje våning togs i anspråk för en funktion som inte var ny och främmande för rummet. Även om formerna för andakter och mässor hade varit annorlunda under medeltiden var det ändå ett religiöst bruk av rummet med hävd på platsen. Assarsson avled 1955 och traditionen avstannade men återupptogs under några år kring millennieskiftet.

Det var Kärnans egenskap som självklar symbol för Helsingborg som gjorde att Helsingborgs turistförening förlade sitt årsmöte dit 1965, då föreningen firade 50 år.²⁷ Det var ett av få tillfällen då byggnaden använts som möteslokal, och även om den dåvarande turistchefen Sven Bagger-Jørgensen i efterhand beskrev kvällen som ”oförglömlig” kom detta att bli ett engångstillfälle. Bord och stolar hade släpats upp för de branta trapporna, och trots försök att värma upp tredje våningen där mötet hölls, satt mötesdeltagarna med ytterkläderna på.²⁸

Kärnan har använts i marknadsföringen av Helsingborg i mer än 100 år nu. I mitten av 1970-talet fick Hans Alfredson ett uppdrag att göra en film som skulle visa Helsingborgs alla företräden som turistmål. Resultatet blev filmen ”Resan till Södern”, där ett ungt par på väg ut i Europa fastnar i Helsingborg när deras bil gått sönder. Emellertid blir deras ofrivilliga uppehåll fyllt av upplevelser på exotiska platser som Sofiero och Fredriksdal, och givetvis besöker de också Kärnan. Inte bara presumtiva turister skolas in i föreställningen om att Kärnan är ett måste i Helsingborg. Också generationer av skolbarn har fått en undervisning i historia genom besök i Kärnan. Sedan 2010 erbjuder utställningspedagogerna vid Dunkers kulturhus ett program kallat ”Lär känna din stad”, där skolelever får lära sig om Helsingborgs historia både i den lokalhistoriska utställningen i kulturhuset, och vid besök i Kärnan. På så sätt skolas nya generationer in i föreställningen om att Kärnan utmärker sig bland alla byggnader i Helsingborg. Kunskap om medeltiden förmedlas ibland ganska handgripligt, genom att både barn och vuxna ges tillfälle att klä sig i narkåpor och hosor och på så sätt gestalta den föreställning om livet under medeltiden som lanserades under det sena 1900-talet.

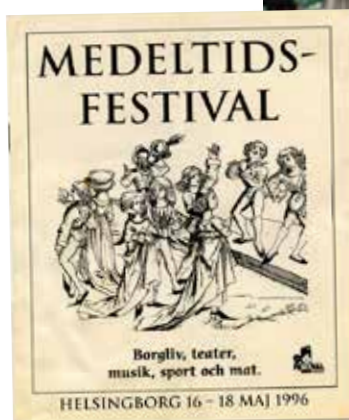


Vykort med Kärnanmotiv har varit populära från 1800-talets slut och fram till idag. Även utsikter från Kärnan lyfts fram och när staden Helsingborg ska representeras av en symbol är Kärnan det självklara valet, liksom Kronborg för Helsingör.

Källa: Helsingborgs museer

Program och foto från "Medeltidsfestival" år 1996. Skådespelet ägde rum utomhus kring Kärnan och hade platsens medeltida förflutna som grund.

Foto: Sven Olof Larsén/
Helsingborgs museer.



Fascinationen för byggnaden leder för många till en fascination för medeltiden som historisk epok. I Visby där den gamla stadskärnan är starkt präglad av medeltida byggnader och ruiner har den fysiska miljön bildat fond för en stadsfestival i medeltidsanda sedan 1984. De turistiska framgångarna med denna så kallade medeltidsvecka fick många andra orter med bevarade byggnader från tiden att också skapa festivaler och evenemang. Således anordnades en medeltidsfestival i Helsingborg 1996 med olika aktiviteter i Slottshagen och inne i Kärnan, men arrangemanget kom inte att upprepas.

Kärnan byggdes en gång för ungefär 700 år sedan som ett sätt att modernisera Helsingborgs slott. Det

fanns praktiska, fortifikatoriska överväganden bakom byggnadens dimensioner och utformning, men lika viktig var dess symbolverkan. Det var bara den allra mäktigaste eliten i samhället som kunde prestera en sådan hög och bastant byggnad i tegel. Fortfarande ligger byggnadens attraktionskraft för besökare i dess monumentalitet och höjd. Människor vill bestiga tornet av samma skäl som man vill upp på toppen av höga berg. Det officiella Helsingborgs intresse för jubileer finns på samma sätt som vid Gustav Adolfs-jubileet 1894, men nu är det inte något kungajubileum som ska firas, utan Kärnan själv.

Alla turistmål drabbas av olika former av förslitning.²⁹ Dels fysisk nedslitning orsakad av många



kroppars rörelser, dels vad som skulle kunna kallas mental förslitning. Det som var attraktivt för en tidigare generation att besöka är inte alltid det för en senare. I det sammanhanget måste Kärnan beskrivas som ett i alla avseenden extremt stabilt monument, som inte drabbats av sådan förslitning. Kärnans dragningskraft vilar på två faktorer – utsikten och historien – och båda två förblir attraktiva för nya generationer. Det förflutna har fått utgöra fond för olika typer av evenemang, där 1894 års Gustav Adolfs-jubileum var ett uttryck för sin tid, det sena 1900-talets och tidiga 2000-talets arrangemang och aktiviteter är uttryck för en annan tids historieuppfattning och värderingar.

Drygt 100 år efter 1894 års kungajubileum, 1997,



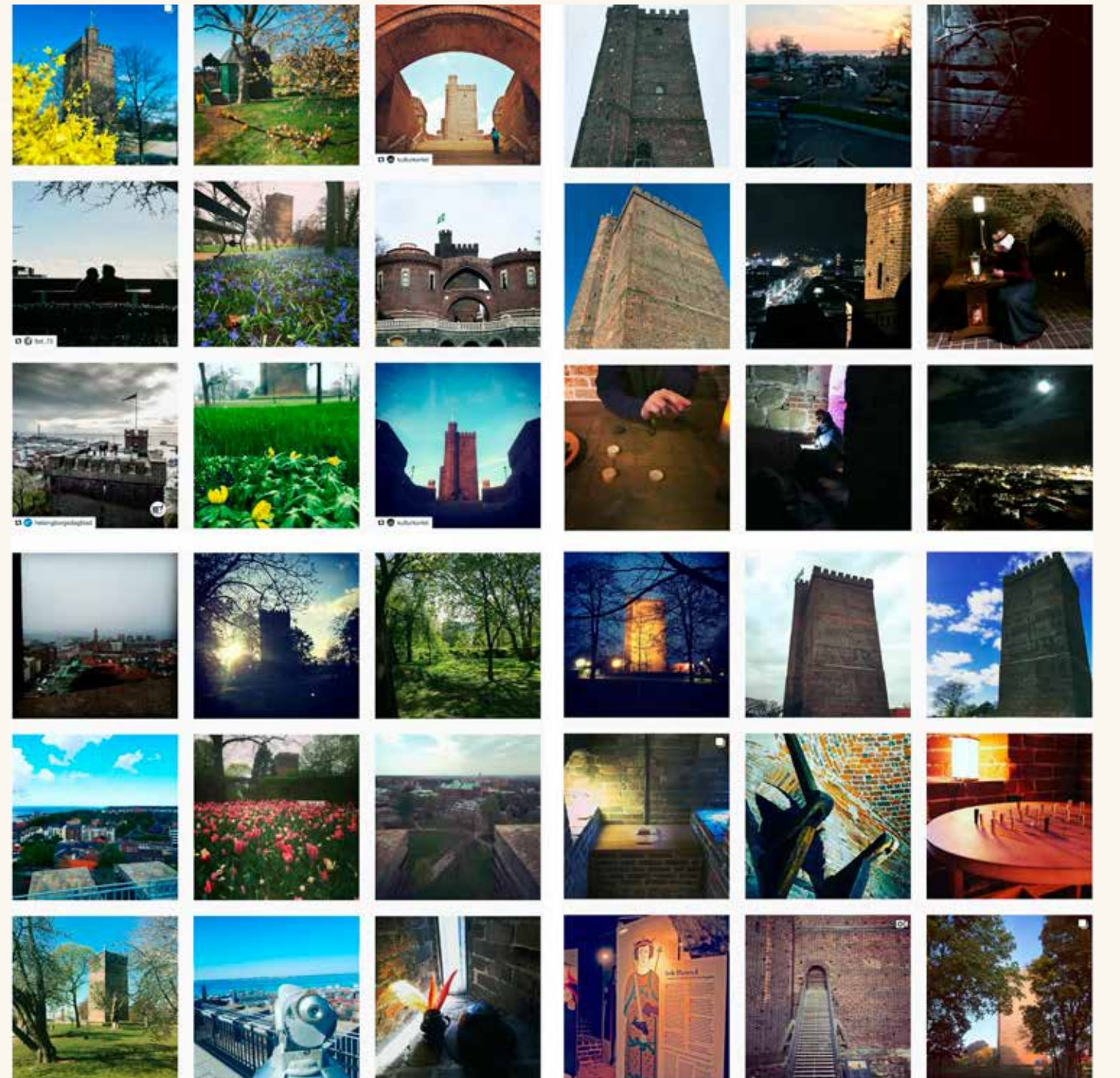
Sedan ett par år tillbaka, på speciella dagar under sommaren, besöker olika historiska föreningar Kärnan under arrangemanget "Tornfolket". Luntertun artilleri corps är en av de medverkande föreningarna. Här gestaltas en av riddaren och slottsherrn Johan Oxes knektar från 1500-talets början.

Till vänster

Oldtimers är en annan förening som deltar i "Tornfolket". Här levandegör föreningen miljön utanför Kärnan när de agerar vid en A-ford i tidstypiska kläder från slutet av 1920-talet.

Foto (2): Ricky Wrentner/
Helsingborgs museer

uppfördes teaterföreställningen "Kärnan-spelet" i Slottshagen med scenen framför Kärnan. En stor ensemble av både professionella och amatörer framförde ett skådespel med platsens förflutna som grund. Detta var liksom medeltidsfestivalen året innan en trend i tiden på samma sätt som kungajubileer hade varit 100 år tidigare. Runt om i landet sattes denna typ av föreställningar upp, baserade på lokal historia och med deltagande av amatörer. Försök med olika föreställningar och arrangemang hade tidigare gjorts inne i byggnaden, till exempel 1991 då skådespelaren Mikael Strandberg ensam gestaltade samtliga roller i Shakespeares Hamlet i "kungsvåningen", det mäktiga rum som utgör byggnadens tredje våning.



Källa: Kärnans Instagramkonto <https://www.instagram.com/karnahelsingborg/?hl=sv>
Foto: @wanderlustian23, @zterix @larnhill, Anna Alexander Olsson, @photosoft, @lbd_72, Sven-Erik Svensson

Ett torn för alla tider

Helsingborgs silhuett är på 2020-talet påtagligt förändrad jämfört med 1840-talets, men staden, så som den gestaltas av Mandelgren på hans enkla teckning, är fortfarande möjlig att känna igen. I samband med diskussionerna om möjligheterna att bygga ett högt hus i kvarteret Bastionen några hundra meter söder om Kärnan i början av 2000-talet framhölls Kärnans dominans som ett karaktärsdrag för Helsingborg, värt att värna. Bland annat opponerade sig Länsstyrelsen mot byggnadsplanerna. En av de ledande politikerna i Helsingborg yttrade då att det var svårt att förstå hur en byggnad från 1300-talet kunde tillåtas styra hur staden skulle byggas i nutiden. Men det är ju inte så svårt. Kärnan gör Helsingborg till Helsingborg och med en annan silhuett är det kanske en annan stad. Helsingborgarnas engagemang för byggnaden märks bland annat vid de tillfällen då flaggan av någon anledning inte hissas enligt regelboken. Många har verkligen blicken på Kärnan, och det skrivs både insändare och inlagor till kulturnämnden med synpunkter på flaggningen. När flaggstången var trasig år 2019 och varken vimpel eller flagga kunde hissas, fick kommunens kontaktcenter dagligen ta emot skarpa synpunkter rörande brister i flaggningen. Och många har de önskemål varit om att få hyra Kärnan som festlokal vid alldeles speciella tillfällen som nyårsaftonen vid millennieskiftet, födelsedagskalas eller för stora bröllop, något som tyvärr inte kan tillgodoses av säkerhets- och tillgänglighetskäl.

Mer än 250 år har gått sedan Carl von Linné uttryckte att han ”hisnade” när han stod invid Kärnan, och även om Helsingborg och den omgivande landsbygden har förvandlats genomgripande sedan hans besök, kan en besökare på 2000-talet uppleva samma känsla. Lockelsen i att bestiga höga höjder och höga

byggnader är också bestående. Sannolikt är det detta som får mängder med kryssningsturister, som numera angör Helsingborg, att lämna den komfortabla tillvaron på sina flytande hotell för ett snabbbesök i Kärnan.

Vad ska vi då ha ett monument som Kärnan till på 2000-talet? Det är helt uppenbart att byggnaden idag på ett sätt har samma funktion som Helsingborgs slott hade under medeltiden – den hjälper till att göra Helsingborg till Helsingborg. Stadens namn berättar att dess ursprung är synonymt med en befästning. Utan borgen ingen stad. Kärnans betydelse idag är kanske mer symbolisk, men det går inte att tänka sig Helsingborg utan Kärnan. Tornet från 1300-talet är intimt förknippat med staden och är liksom på Mandelgrens tid något som är avgörande för stadsbildens karaktär. Den stora mängden bilder av Kärnan som publiceras i sociala medier, som vi kan återfinna tack vare hashtaggar som #kärnan och #terrasstrapporna, visar ofta fantastiska vyer och människor som liksom Linné hisnar över utsikten och platsens monumentalitet. Kärnan med omgivningar är den självklara platsen för 2000-talets Helsingborgsturist att låta fotografera sig.

1700-talsbesökaren Linné och 1800-talsbesökaren Brunius gjorde likartade reflektioner när de stod invid Kärnan, trots att det skilde ungefär 100 år mellan deras besök. De konstaterade båda hur tiden flyr, och Brunius framhöll hur viktig byggnaden var för kunskapen om både dess eget förflutna och ”tidens väsende”. Genom Kärnan kan vi lära oss något om tiden och därmed kanske också om oss själva, och det är nog den verkliga nyttan med Kärnan. Byggnaden erbjuder både vyer ut över sundet, genom tiden, och in i oss själva. Det är hisnande! ●

Referenser

Tryckta källor

- Bedoire, Fredric (2013). *Restaureringskonstens historia*. Stockholm: Norstedt i samarbete med Kungl. Konsthögskolan
- Brunius, Carl Georg (1845). *Historisk och arkitektonisk beskrifning öfver Helsingborgs kärna*. Lund Dagboks-silhouetter (1838). *Telegraf*. 24 december
- Dagens Nyheter* (1894). 10 oktober
- Eskilsson, Lena (2008). Friluftsliv. *Signums svenska kulturhistoria. Det moderna genombrottet*. S. 362-391
- Eriksson, Torkel (1994). *En ruin försvinner. Kärnan i Helsingborg 1880-1894*. Helsingborg: Helsingborgs museiförening
- Flensburg, Nils (1903). *Kantat vid öppnandet af industri- och slöjdställningen i Helsingborg den 11 juni 1903*
- Geijer, Mia (2007). *Makten över monumenten. Restaurering av vasaslott 1850-2000*. Diss. Stockholm : Kungliga tekniska högskolan, 2007
- Göteborgs-Posten* (1863). 27 juli
- Helsingborgs-Posten* (1862). 1 augusti
- Helsingborgs-Posten* (1863). 1 september
- Hälsingborg - Staden vid Sundet* (1957)
- Hälsingborg - Staden vid Sundet* (1962), (höstnr)
- Hälsingborg - Staden vid Sundet* (1976). (nr 1)
- Linné, Carl von (1956[1751]). Carl von Linnés Skånska resa 1749. Malmö: [Rabbinowitz]
- Linnerhielm, Jonas Carl (1797). *Bref under resor i Sverige*. Stockholm, tryckt i Kumblinska tryckeriet
- Löfgren, Orvar (1999). *On holiday: a history of vacationing*. Berkeley, Calif.: Univ. of California Press
- Löfgren, Orvar (2009). Turism och resande. *Signums svenska kulturhistoria*. 1900-talet. S. 199-233
- Molin, Torkel (2003). *Den rätta tidens mått*. Göthiska

- förbundet, fornforskningen och det antikvariska landskapet*. Diss. Umeå : Univ., 2003
- Mårtensson, Torsten (1918). Det Trappska flaggförslaget. I: Mårtensson, Torsten (red). *Kulturhistoriska helsingborgsstudier till minne av Oscar Trapp*. Helsingborg. Helsingborgs museum
- Nyare Helsingborgs-Posten* (1855). 24 november.
- Post- och Inrikes tidningar* (1863). 4 mars
- Riksantikvariens och utställningsstyrelsen (1903). Exempellös fräckhet. *Dagens Nyheter*. 24 augusti
- Snällposten* (1862). 2 oktober
- Strix* (1902). 24 juli