



LUND UNIVERSITY

Yttrande över remissen "Promemorian ändringar i begränsningsförordningen"
Socialdepartementet S2021/01524

Andersson, Fredrik N G; Jonung, Lars

2021

Document Version:
Annan version

[Link to publication](#)

Citation for published version (APA):

Andersson, F. N. G., & Jonung, L. (2021, feb. 22). Yttrande över remissen "Promemorian ändringar i begränsningsförordningen" Socialdepartementet S2021/01524.

Total number of authors:
2

General rights

Unless other specific re-use rights are stated the following general rights apply:

Copyright and moral rights for the publications made accessible in the public portal are retained by the authors and/or other copyright owners and it is a condition of accessing publications that users recognise and abide by the legal requirements associated with these rights.

- Users may download and print one copy of any publication from the public portal for the purpose of private study or research.
- You may not further distribute the material or use it for any profit-making activity or commercial gain
- You may freely distribute the URL identifying the publication in the public portal

Read more about Creative commons licenses: <https://creativecommons.org/licenses/>

Take down policy

If you believe that this document breaches copyright please contact us providing details, and we will remove access to the work immediately and investigate your claim.

LUND UNIVERSITY

PO Box 117
221 00 Lund
+46 46-222 00 00

Rektor

**YTTRANDE ÖVER REMISSEN "PROMEMORIAN ÄNDRINGAR I
BEGRÄNSNINGSFÖRORDNINGEN".
Socialdepartementet S2021/01524**

Promemorian ändringar i begränsningsförordningen föreslår en rad ändringar i den sk pandemilagen (förordningen 2021:8). I korthet innebär promemorian en skärpning av pandemilagen med syftet "att förhindra spridning av sjukdomen covid-19". Möjligheten att införa restriktioner utökas till verksamheter som för närvarande inte täcks av den gällande förordningen eller såsom nöjesparker, djurparker, temaparker, badplatser, badanläggningar, borgerliga begravningsceremonier, motionslopp med mera. Vidare stärks möjligheten att införa restriktioner på andra områden.

Ekonomihögskolan lämnar här följande kommentarer

1. INLEDNING

Promemorian förslår åtgärder vars syfte är att "förhindra spridning av sjukdomen covid-19". Medlet eller instrumentet för att nå detta mål är en rad tvingande begränsningar som är tänkta att administreras av kommuner, länsstyrelser och Folkhälsomyndigheten.

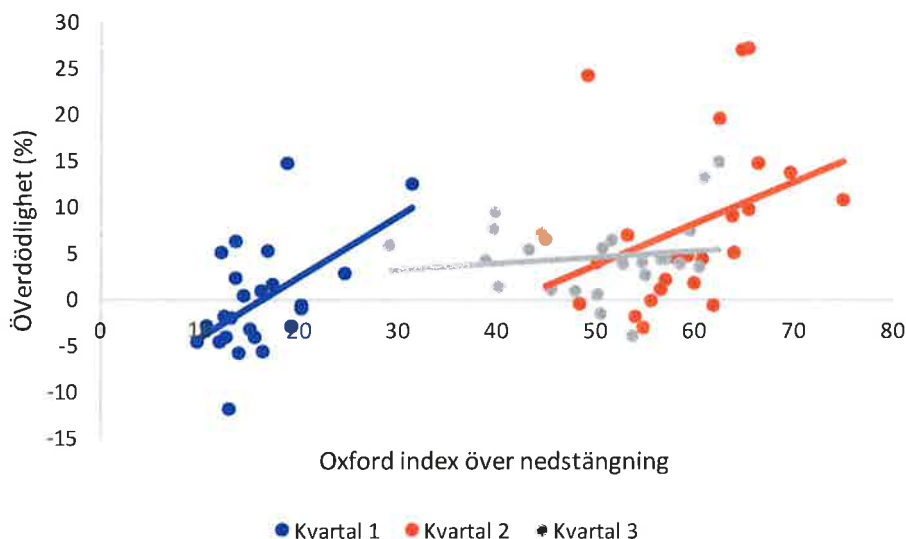
Ekonomihögskolan ställer sig skeptisk till promemorians förslag. De är dåligt underbyggda. Negativa konsekvenser av förslaget har dessutom ignorerats. Ekonomihögskolan anser att restriktioner som för med sig allvarliga begränsningar i människors fri- och rättigheter samt skapar omfattande ekonomiska och sociala kostnader enbart bör införas om de vilar på en stabil grund i forskningen.

När pandemin slog till på allvar under våren 2020 var kunskaperna kring hur covid-19 viruset sprids samt hur det bäst kunde bekämpas begränsade. I dag är situationen annorlunda. För det första, en växande forskningslitteratur visar tydligt att tvingande nedstängningar av samhället har liten eller ingen inverkan på smittspridningen och dödligheten i covid-19. Se till exempel genomgången i Herby (2021), Bjørnskov (2020) samt Bendavid m fl (2021). För det andra, forskningen demonstrerar att de ekonomiska och sociala konsekvenserna av nedstängningar är djupgående och troligen kommer påverka samhället negativt under lång tid framöver. Se till exempel Andersson och Jonung (2020). Vi illustrerar dessa två argument i Figur 1 och Figur 2.

Det första argumentet sammanfattas i Figur 1, som beskriver korrelationen mellan graden av tvingande nedstängning och överdödligheten i EU med data för de tre första kvartalen 2020. Graden av tvingande nedstängning mäts med hjälp av ett index från Oxford University som tagits fram Hale et al (2020). Som framgår av Figur 1 finns en tydlig positiv korrelation mellan nedstängning och dödlighet. Högre dödlighet är alltså korrelerat med ökad nedstängning av samhället.

Sambandet i Figur 1 är inget kausalt samband utan enbart en korrelation, men figuren visar tydligt att länder som valt en högre grad av nedstängning inte registrerat lägre dödlighet i genomsnitt. Den positiva korrelationen är visserligen något svagare under det tredje kvartalet vilket troligen beror på det varmare vädret sänkte överdödligheten i alla länder. Att korrelationen är positiv – och inte negativt – kan bero på att länder som upplevt en ökad dödlighet efterhand har infört allt fler tvingande restriktioner för att bekämpa viruset. Slutsatsen från Figur 1 stärks av forskningsresultat som visar att nedstängningar inte lyckats begränsa smittspridningen och dödligheten i covid-19 i någon signifikant utsträckning. Tvingande nedstängning är enligt dessa studier ett ineffektivt medel att bekämpa smittspridningen.

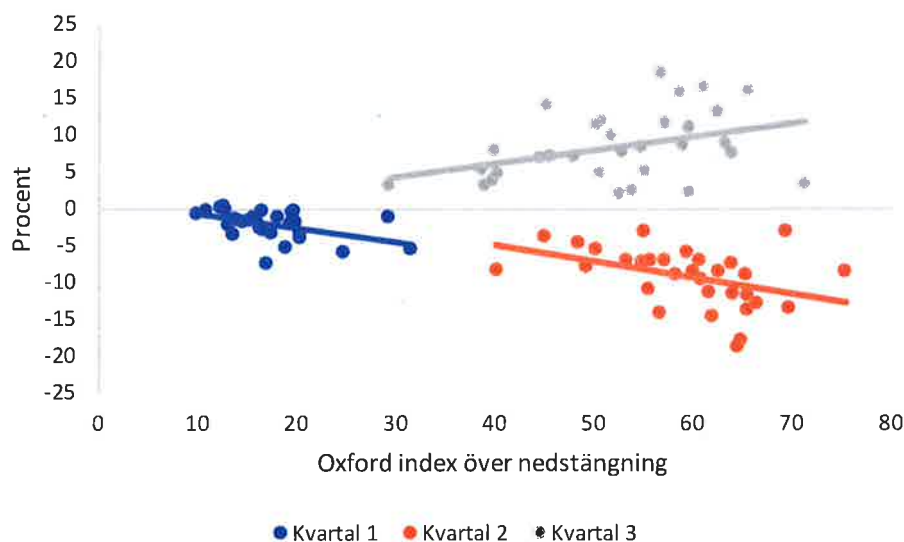
Promemorian utgår från antagandet att ökad nedstängning leder till mindre smittspridning och dödlighet. Eftersom det motsatta resultatet observeras i forskningen anser Ekonomihögskolan att Socialdepartementet bör tydligt ange vilka forskningsresultat som promemorian utgår från när den föreslår ökade restriktioner i syfte att minska smittspridningen. Ekonomihögskolan anser att innan så har skett bör inga nya tvingande restriktioner införas.



Figur 1: Nedstängning och överdödlighet i EU 2020.
Källa: Hale et al (2020) samt Eurostat.

Det andra argumentet rör de ekonomiska effekterna av nedstängningar och belyses i Figur 2, som återger korrelationen mellan graden av nedstängning och BNP-tillväxten. Här finns en tydlig negativ korrelation. Ekonomin

krymper mer i länder som inför fler restriktioner på människors rörlighet. Korrelationen är förvisso positiv under det tredje kvartalet, men det beror troligen på det varmare vädret som gjorde att rörligheten ökade mer i länder som haft en kraftigare nedstängning under våren 2020 än i länder som haft en mindre grad av nedstängning. Sett över samtliga tre kvartal finns en negativ korrelation mellan nedstängning och den ekonomiska förlusten.



Figur 2: Graden av nedstängning samt BNP-tillväxten i OECD länder. Källa: Hale et al (2020) samt OECD.

De samhällsekonomiska kostnaderna av nedstängningspolitiken visar sig på många områden. Se t ex Andersson och Jonung (2020) och Hultkrantz (2020). För det första begränsas produktionen och konsumtionen av varor och tjänster vilket driver upp arbetslösheten.

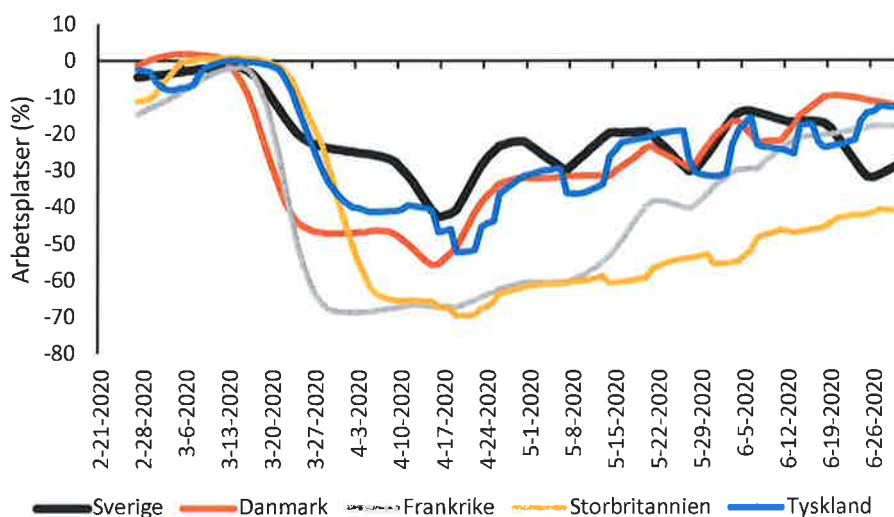
För det andra leder restriktioner till en förlust i hälsorelaterad livskvalitet som träffar alla – även de som inte blir sjuka av viruset. Denna hälsorelaterade välfärd förlust har beräknats med hjälp av webbaserade intervjuer genomförda i februari och april månad 2020. Förlusten uppskattas att vara minst lika stor som hälsoförlusten för överdödligheten i Sverige under fyra månader mars-juni 2020. Se Persson m fl (2020). Hälsorelaterade välfärd förluster till följd av nedstängningar har också skattats av Andersson m fl (2020). Deras resultat pekar på hälsorelaterade välfärd förluster i samma storleksordning som i Person m fl (2020).

Promemorian tar inte heller hänsyn till de negativa sociala effekterna av ökad nedstängning. Folkhälsan försämras genom restriktioner som begränsar möjligheterna till fysisk aktivitet. Dessa ökar också den psykiska ohälsan, våldet inom familjer med mera. Vidare är fri rörlighet och fri näringsverksamhet är två hörnstenar i den liberala demokratin. Dessa fri- och rättigheter försvagas av tvingande nedstängningar.

Alla dessa kostnader och konsekvenser måste uppmärksammas och vägas mot eventuella hälsovinster av utökade begränsningar i rörelsefriheten. Ekonomihögskolan finner det anmärkningsvärt att ingen av dessa kostnadselement ingår i det avslutande diskussionen i promemorian om konsekvenserna av lagförslaget. Under denna rubrik diskuteras inte det samhällsekonomiska perspektivet, vilket borde vara det dominerande inslaget, utan de administrativa kostnaderna för Folkhälsomyndigheten, polismyndigheten, domstolarna och kommunerna för att hantera den föreslagna förordningen.

När konsekvenserna för företagen tas upp på sista sidan i promemorian nämns inte hur ersättning eller kompensation ska ges till företag som kan drabbas av skärpta restriktioner. I en rättsstat är det rimligt att företag och privatpersoner som träffas negativt av offentliga åtgärder också ska förvänta sig ersättning för inkomstbortfall.

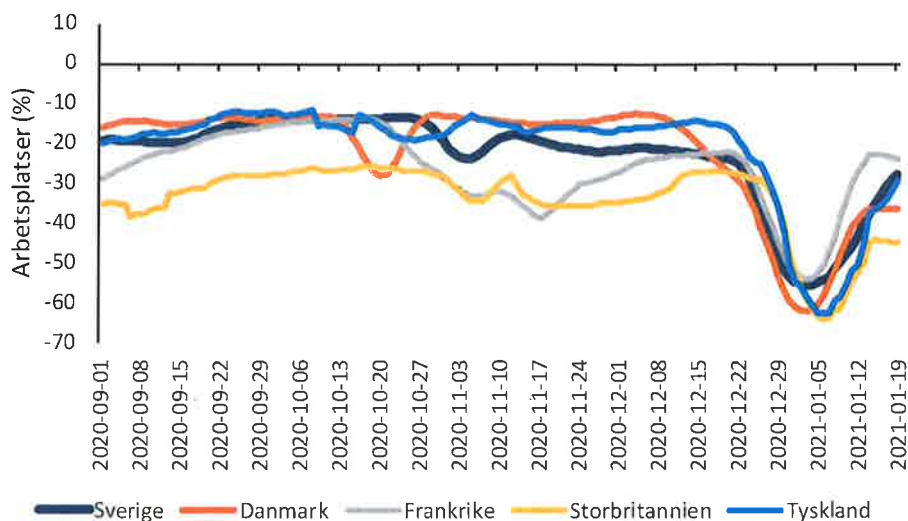
Ekonomihögskolan vill uppmärksamma att den svenska linjen med klara rekommendationer har varit en relativt framgångsrik väg för att påverka människors beteende. Figuren 3a (våren 2020) och 3b (hösten/vintern 2020/21) visar med data från Google hur många som besöker sina arbetsplatser vid olika tidpunkter jämfört med perioden före pandemin för Sverige, Danmark, Frankrike, Tyskland samt Storbritannien. Jämfört med Sverige har dessa länder valt en högre grad av lagmässig nedstängning enligt indexet i Hale et al (2020). Under mars och april 2020 var det fler som stannade hemma i de övriga länderna jämfört med Sverige. Sedan dess har skillnaderna varit små och graden av frivillig nedstängning har varit högre i Sverige än i många länder.



Figur 3a: Andelen som gick till jobbet under våren 2020 jämfört med tiden före pandemin.

Källa: Google <https://www.google.com/covid19/mobility/>

Anm. Kurvorna återger ett sju dagars löpande medelvärde.



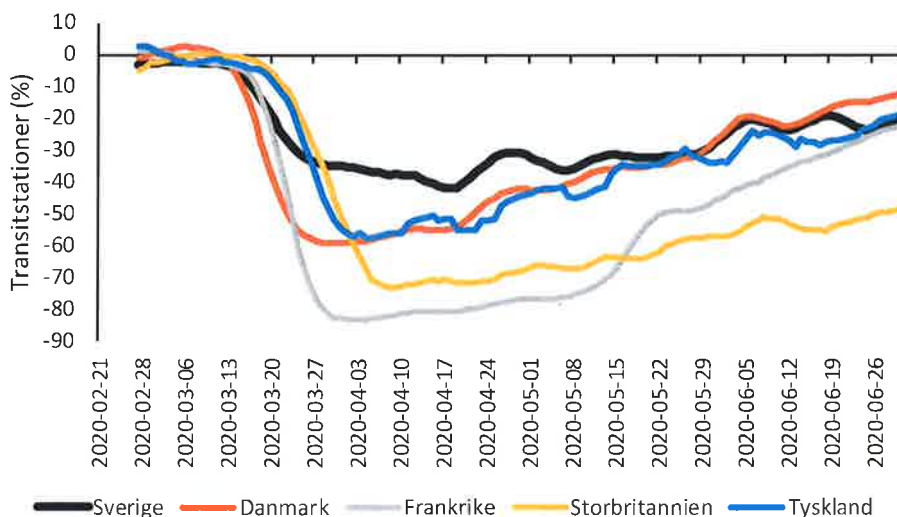
Figur 3b: Andelen som gick till jobbet under hösten/vintern 2020/21 jämfört med tiden före pandemin.

Källa: <https://www.google.com/covid19/mobility/>

Anm. Kurvorna återger ett sju dagars löpande medelvärde.

Samma mönster framgår av data över andelen personer som vistas vid olika transitstationer i kollektivtrafiken. Se Figur 4a och 4b. Under mars och april var nedgången i rörelsemönstret mindre i Sverige men därefter är skillnaderna små. Råd och rekommendationer har således haft en tydlig inverkan på människors beteende. På så vis har Sverige sluppit införa tvingande begränsningar som skapar stora kostnader för samhället. Sett till bortfallet i BNP har Sverige varit relativt förskonat jämfört med många länder som valt en linje med fler tvingande åtgärder.

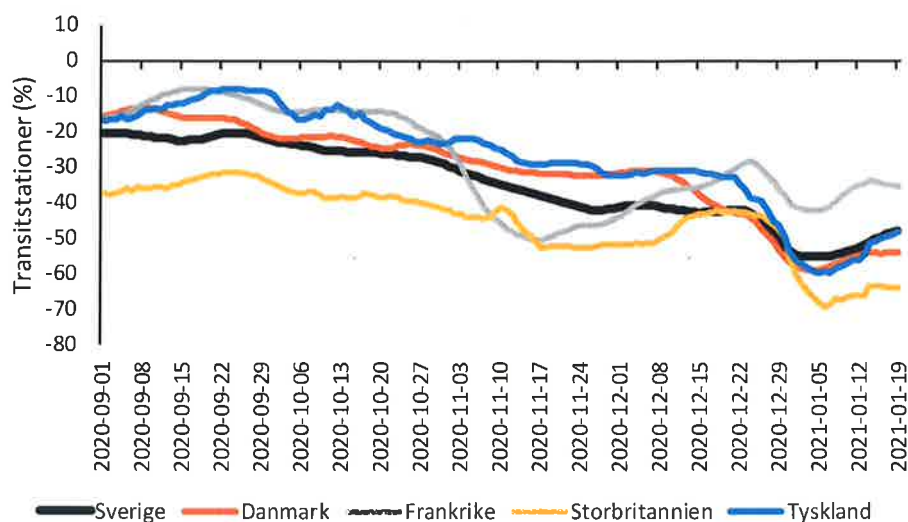
Ekonomihögskolan anser att Socialdepartementet snarast bör utreda effekterna och kostnaderna av lagstiftade nedstängningar i förhållande till de effekter och kostnader som uppnås genom en frivillig nedstängning baserat på råd och rekommendationer. Universitetet anser att Socialdepartementet bör välja ett helhetsperspektiv och inkludera sociala, ekonomiska och demokratiska kostnader av tvingande åtgärder i analysen.



Figur 4a: Andelen som vistas i transitstationer, våren 2020

Källa: <https://www.google.com/covid19/mobility/>

Anm. Kurvorna återger ett sju dagars löpande medelvärde.



Figur 4b: Andelen som vistas i transitstationer, hösten/vintern 2020/1.

Källa: <https://www.google.com/covid19/mobility/>

Anm. Kurvorna återger ett sju dagars löpande medelvärde.

SAMMANFATTNING

Ekonomihögskolan konstaterar att promemorian inte uppfyller de mest elementära krav på samhällsekonomisk analys som kan ställas på en offentlig utredning. Promemorian föreslår vad som måste anses som ineffektiva, skadliga och godtyckliga åtgärder utan tydlig förankring i data och forskning. Eventuella biverkningar av förslagen ignorerats helt.

Ekonomihögskolan anser att promemorian inte bör ligga till grund för någon lagstiftning förrän Socialdepartementet presenterat bred forskningsbaserad evidens för att fördelarna med förslagen i promemorian överväger nackdelarna. Denna kartläggning måste inkludera alla relevanta samhällsekonomiska kostnader och intäkter.

Remissvaret har utarbetats av docent Fredrik N G Andersson och professor emeritus Lars Jonung.

För Ekonomihögskolan

Mats Benner
Rektor

Referenser:

Andersson, Fredrik NG och Lars Jonung, (2020), "Coronakrisens anatomi – en första obduktion", *Ekonomisk Debatt*, nr 8.

<https://www.nationalekonomi.se/sites/default/files/2020/12/48-8-fngalj.pdf>

Andersson, O., Campos-Mercade P., Carlsson, F., Schneider, F. och Wengström, E. (2020), "The Individual Welfare Costs of Stay-At-Home Policies". Lund University, Department of Economics, School of Economics and Management, Working paper 2020:9.

https://project.nek.lu.se/publications/workpap/papers/wp20_9.pdf

Bendavid, Eran, Oh, Christopher, Bhattacharya, Jay och John P. A. Ioannidis, (2021),

"Assessing mandatory stay-at-home and business closure effects on the spread of COVID-19", *European Journal of Clinical Investigation*.

<https://onlinelibrary.wiley.com/doi/10.1111/eci.13484>

Bjørnskov, Christian, (2020), "Did Lockdown Work? An Economist's Cross-Country Comparison". SSRN Electronic Journal.

<https://doi.org/10.2139/ssrn.3665588>

Hale, Thomas, Noam Angrist, Emily Cameron-Blake, Laura Hallas, Beatriz Kira, Saptarshi Majumdar, Anna Petherick, Toby Phillips, Helen Tatlow och Samuel Webster, (2020), Oxford COVID-19 Government Response Tracker, Blavatnik School of Government.

<https://www.bsg.ox.ac.uk/research/research-projects/coronavirus-government-response-tracker>

Herby, Jonas, (2021), "A First Literature Review: Lockdowns Only Had a Small Effect on COVID-19", (January 6, 2021). Available at SSRN:

<https://ssrn.com/abstract=3764553>

or <http://dx.doi.org/10.2139/ssrn.3764553>

Hultkrantz, Lars (2020), "Värdet av ett statistiskt liv och covid-19", *Ekonomisk Debatt*, nr 8.

<https://www.nationalekonomi.se/sites/default/files/2020/12/48-8-lh.pdf>

Persson, U., Olofsson, S., Gu, N Y, Gong, C L, Jiao, X och Hay J. (2020), "Quality-of-Life in the Swedish general population during Covid-19 – based on measurement pre-and post-pandemic outbreak", IHE Report 2020:7, Lund: IHE, Sweden.

<https://ihe.se/publicering/covid-19-quality-of-life-2/>

