



LUND UNIVERSITY

Ekonomisk Otrygghet

En deskriptiv analys av migranters överskultsättning

Vuleta, Davor

2018

Document Version:
Förlagets slutgiltiga version

[Link to publication](#)

Citation for published version (APA):

Vuleta, D. (2018). *Ekonomisk Otrygghet: En deskriptiv analys av migranters överskultsättning*. (Sociology of Law Research Report; Vol. 2018, Nr 1). Media-Tryck, Lund University, Sweden.

Total number of authors:

1

General rights

Unless other specific re-use rights are stated the following general rights apply:

Copyright and moral rights for the publications made accessible in the public portal are retained by the authors and/or other copyright owners and it is a condition of accessing publications that users recognise and abide by the legal requirements associated with these rights.

- Users may download and print one copy of any publication from the public portal for the purpose of private study or research.
- You may not further distribute the material or use it for any profit-making activity or commercial gain
- You may freely distribute the URL identifying the publication in the public portal

Read more about Creative commons licenses: <https://creativecommons.org/licenses/>

Take down policy

If you believe that this document breaches copyright please contact us providing details, and we will remove access to the work immediately and investigate your claim.

LUND UNIVERSITY

PO Box 117
221 00 Lund
+46 46-222 00 00

Ekonomisk Otrygghet

En deskriptiv analys av migranternas överskuldsättning

Davor Vuleta

Research Report in Sociology of Law 2018:1



Davor Vuleta

Ekonomisk otrygghet

En deskriptiv analys av migranternas överskuldssättning

SOCIOLOGY OF LAW
LUND UNIVERSITY

För en komplett förteckning över bokutgivningen vid
Rättssociologiska institutionen, Lunds universitet,
se slutet av boken

Sociology of Law Research Report 2018:1

Copyright Davor Vuleta, 2018

Grafisk design Infografen/Desktop

Sättning Jonas Palm

Produktion Media-Tryck

Tryck Media-Tryck, Lund University, Lund, Sweden 2018

ISBN 978-91-7753-587-4

ISSN 1404-1030

Publisering and Distribution

Media-Tryck

Lund University

Box 117

SE-221 00 Lund, Sweden

E-post bookorder@se.lu.se • www.mediatryck.lu.se



Table of contents

1. Inledning	5
1.1 Migration till Sverige	6
1.2 Rätten som grund i överskudsättningsfrågan	8
2. Tidigare forskning om migranter och skulder	11
3. Metod	15
3.1 Analyserade variabler	15
3.1.1 Typ av analyser	19
4. Resultat	21
4.1 Överskudsättning i Sverige	21
4.1.1 Överskudsättningens omfattning	29
4.1.2 Sammanfattning	31
4.2 Första registrering hos Kronofogden	33
4.2.1 Ålder vid första skuld hos Kronofogden	36
4.2.2 Hur gamla är migranter vid överskudsättningens uppkomst?	37
4.2.3 Sammanfattning	39
4.3 Statens roll i överskudsättningen i Sverige	40
4.3.1 Statens skulder och migranter	41
4.3.2 Typer av allmänna mål	46
4.3.3 Sammanfattning	50
4.4 Enskilda mål	51
4.4.1 Enskilda mål och migration	52
4.4.2 Sammanfattning	56
Slutdiskussion	57
Referenser	59
Appendix	63

1. Inledning

Kronofogden ska planera, genomföra och följa upp sin verksamhet, samt bidra till ett välfungerande samhälle för medborgare och näringsliv. Myndigheten har ansvar för att en god betalningsvilja upprätthålls i samhället och att företaget som kan leda till överskuldssättning motverkas (SFS, 2016:1333). Den 31 december 2016 fanns det 423 184 personer registrerade i Kronofogdens utsöknings- och indrivningsdatabas. Det totala skuldbeloppet uppgick till 72 miljarder kronor (mdkr). Att befinna sig i Kronofogdens utsöknings- och indrivningsdatabas är en effekt av rättsliga processer som äger rum när en gäldenär inte kan betala sin skuld. Rättens betydelse för att definiera och mäta överskuldssättning är utgångspunkten i denna rapport som ska sammanföra två av samhällets och rättssystemets stora problemområden: migration och överskuldssättning.

Rapporten har sitt avstamp i en internationell litteraturgenomgång, se kapitel 2 om tidigare forskning, som visar att vetenskapliga studier om överskuldssättning bland invandrare¹ är sällsynta. Det förekommer extensiv forskning kring frågor som rör invandrarernas integration på arbets- och bostadsmarknaden (Lina Aldén & Hammarstedt, 2015; Segendorf & Teljosuo, 2011), men lite är känt om överskuldssättningsproblem bland migranter (Datta, 2009; Rhine & Greene, 2006). Enligt Kirmayer kommer den långsiktiga framgången i det nya landet vara positiv för de flesta invandrare men detta resultat beror på många faktorer, bland annat individens historia, deras migrationsbana och i synnerhet deras mottagning i destinationslandet (Kirmayer, 2014, p. viii). Eftersom migranter i Sverige ofta upplever att de inte får tillräckligt med lämplig information av myndigheter (Rooth, 1999) kan bristande kunskaper om ekonomiska frågor samt svagt socialt skyddsnät leda till överskuldssättning, vilket i sin tur skapar problem både för den enskilde personen, dennes anhöriga och samhället (Comola & Mendola, 2015; Disney, Bridges, & Gathergood, 2008; Segendorf & Teljosuo, 2011).

Ekonomisk delaktighet i mottagarlandet är en viktig del av integrationen och anses generellt vara avgörande för identifikation med värdlandet (de Vroome, Coenders, van Tubergen, & Verkuyten, 2011). I Sverige utgör utrikes födda 17 procent av

1 Med begreppet "invandrare" och "migranter" avser jag personer som är födda i ett annat land än det land de bor i. Begreppet innefattar både de som invandrat frivilligt och de som flytt till landet. I rapporten likställs begreppet med "utrikes födda". Personer som är födda i Sverige och där båda föräldrar är utrikes födda är inte invandrare. För närmare förståelse se avsnitt 3.1 om bakgrundsvariabeln samt Hermanson och Friberg (2000).

hela befolkningen,² samtidigt som statistiken visar att 28 procent av gäldenärerna i Kronofogdens utsöknings- och indrivningsdatabas är födda i ett annat land än Sverige.³ Ett behov föreligger därför att närmare utreda orsakerna till varför migranter kommer i ekonomiska svårigheter och i slutändan hamnar hos Kronofogden. Syftet med rapporten är att skapa ny kunskap kring överskuldssättning i samhället generellt och för migranter i synnerhet. I rapporten studeras dels vilka som är överskuldssatta i Sverige, dels vilka faktorer som påverkar överskuldssättningen. För att få en djupare förståelse av överskuldssättningens spridning undersöks även skillnaderna mellan statliga skulder och övriga skulder, samt om socioekonomiska variabler påverkar dessa skillnader. Eftersom det inte finns någon tidigare empiri inom området har jag valt att redovisa delar av resultatet med hjälp av tabeller och figurer för att skapa förståelse för överskuldssättningsproblematiken. I bilagan till rapporten finns fler tabeller som förtydligar den empiriska genomgången.

Rapporten inleds med en kortare beskrivning av Sveriges migrationshistoria. Därefter följer ett resonemang kring överskuldssättningens definition samt hur rättsliga processer påverkar den mätmetod som kommer att användas i rapporten. Kapitel 2 redogör för tidigare forskning inom området. I kapitel 3 redovisas vilka variabler som analyseras i denna studie samt vilka typer av analyser som används. Empirin presenteras i kapitel 4 som är indelat i underkapitel där följande ämnen diskuteras: överskuldssättning i Sverige, när blir individen överskuldssatt, statliga skulder samt skulder till övriga än staten. Varje empiriskt delkapitel avslutas med en sammanfattning. Rapporten avslutas med en diskussion kring överskuldssättningen ur ett migrationsperspektiv.

1.1 Migration till Sverige

En viktig variabel som kommer att analyseras i denna studie är svensk-utländsk bakgrund. Denna är i detta sammanhang indelat i fyra olika kategorier: a) utrikes födda, b) inrikes födda med två utrikes födda föräldrar, c) inrikes födda med en utrikes född och en inrikes född förälder samt d) inrikes födda med båda föräldrar inrikes födda. För att få en bättre förståelse kring de tre första kategorierna är det av vikt att ha perspektiv över svensk migrationshistoria.

Under 1930-talet övergick Sverige från att vara ett utvandringsland till att vara ett invandringsland, vilket bland annat berodde på återinvandring från Nordamerika.⁴ Vid den tiden var den svenska befolkningen homogent infödd och etniskt svensk,

2 Uppgifterna är hämtade från Statistiska centralbyrån och gäller för 31.12.2015.

3 Se kapitel 4.1 Överskuldssättning i Sverige.

4 Mellan 1850 och 1930 lämnade cirka 1,5 miljoner människor Sverige. De flesta av dem tog sig till Nordamerika (Brochmann & Hagelund, 2012).

vilket den massiva invandringen under efterkrigstiden skulle komma att förändra permanent (Bevelander, 2011). Under och efter andra världskriget tog Sverige emot krigsflyktingar från de ockuperade Norge och Danmark, de baltiska länderna och Finland. I slutet av 1944 fanns det fler än 170 000 flyktingar i Sverige. I och med freden 1945 återvände de flesta norrmännen och danskarna till sina hemländer medan andra grupper, till exempel baltiska medborgare och många av de som hade räddats från koncentrationslägren, stannade kvar i landet (Brochmann & Hagelund, 2012).

Eftersom Sverige inte deltog i andra världskriget var industrin och infrastrukturen intakta och den stora internationella efterfrågan på varor ledde till arbetskraftsbrist. Genom institutionella förändringar, vilka undanröjde behovet av uppehållstillstånd för invandrare från de nordiska länderna samt gjorde det möjligt för icke-nordiska invandrare att komma in i Sverige och sedan söka ett arbetstillstånd, ökade arbetskraftsinvandringen till landet. Under 1950- och 1960-talen bestod invandringen främst av personer från Finland, Norge och Danmark, samt från länder i Sydeuropa, närmare bestämt före detta Jugoslavien, Italien och Grekland (Andersson & Hammarstedt, 2011). Även turkiska medborgare var en grupp som invandrade till Sverige under 1960-talet (Brochmann & Hagelund, 2012).

Skärpta regler och minskad efterfrågan på arbetsmarknaden innebar att immigrationen till Sverige under 1970-talet förändrade karaktär. Arbetskraftsinvandrare ersattes av personer som sökte politiskt skydd samt av släktingar till de som tidigare invandrat till Sverige. Personer som flytt förföljelse i Sydamerika, bland annat efter Pinochets militärkupp 1973, och Västasiatiska kristna, framförallt assyrier, var två stora grupper som immigrerade till Sverige. Även den kinesiska minoriteten som förföljdes i Vietnam och krigsdrabbade libaneser sökte sig till landet under 1970-talet (Brochmann & Hagelund, 2012).⁵

Under 1980-talet sökte många medborgare från Chile, Iran, Libanon, Polen och Turkiet sig till Sverige (SCB, 2017). I mitten av 1980-talet ökade flyktinginvandringen från att ha varit cirka 5 000 asylsökande per år till 15 000–20 000 per år mellan 1985 och 1988. Fram till 1991 steg siffran till cirka 30 000 per år mellan 1988–1991 (Brochmann & Hagelund, 2012). Inflödet av flyktingar steg ytterligare när kriget i före detta Jugoslavien bröt ut. Av de som beviljades uppehållstillstånd för skydd under 1990-talet härstammade cirka 53 procent från före detta Jugoslavien, de flesta från Bosnien och Hercegovina. Dessutom kom nästan 20 procent från Iran och Irak och 5 procent från Etiopien eller Somalia. Flyktingar från Libanon och Vietnam var två andra större flyktinggrupper som anlände till Sverige under 1990-talet (Brochmann & Hagelund, 2012; SCB, 2017).

5 Antalet personer i den svenska befolkningen som var utrikes födda mer än femdubblades under tiden, från cirka 100 000 år 1945 till 538 000 år 1970. Källa: Befolkningsstatistik, SCB.

Tabell 1:

Asylsökande till Sverige 2007–2017, de tio största grupperna.

Medborgarskap	2007	2008	2009	2010	2011	2012	2013	2014	2015	2016	Totalt
Syrien	440	551	587	421	640	7 814	16 317	30 583	51 338	5 459	114 150
Afghanistan	609	784	1 694	2 393	4 122	4 755	3 011	3 104	41 564	2 969	65 005
Irak	18 559	6 083	2 297	1 977	1 633	1 322	1 476	2 666	20 858	2 758	59 629
Somalia	3 349	3 361	5 874	5 553	3 981	5 644	3 901	4 831	5 465	1 646	43 605
Eritrea	878	857	1 000	1 443	1 647	2 356	4 844	11 499	7 233	1 151	32 908
Statslös	1 312	1 051	912	1 033	1 109	2 289	6 921	7 863	7 716	1 339	31 545
Serbien	2 500	958	567	6 343	2 705	2 697	1 669	1 513	1 053	451	20 456
Iran	485	799	1 144	1 182	1 120	1 529	1 172	997	4 560	1 279	14 267
Kosovo	-	1 031	1 239	1 567	1 210	942	1 209	1 474	1 779	355	10 806
Ryssland	788	933	1 058	988	933	941	1 036	879	658	414	8 628

Källa: Migrationsverket.

Under 2000-talet har invandringen till största delen bestått av flyktinginvandring med människor från Irak, Syrien, Afghanistan, Somalia och Eritrea som sökt skydd i Sverige (Segendorf & Teljosuo, 2011). Migranter födda i Syrien har ökat under ett antal år (Segendorf & Teljosuo, 2011) och är, enligt tabellen ovan, den enskilt största gruppen av invandrare. Utvidgning av Europeiska unionen 2004 resulterade i att arbetskraftinvandring återigen började ta fart (Brochmann & Hagelund, 2012). Polens inträde i Europeiska unionen är den främsta orsaken till polackernas invandring till Sverige. Lägre fastighetspriser i Malmöregionen jämfört med Köpenhamn lockade danskarna till att bosätta sig i landet. Även öppningen av Öresundsbron har underlättat pendlandet mellan länderna och uppmuntrat till migration (Bevelander, 2011).

1.2 Rätten som grund i överskultsättningsfrågan

Det finns ingen enhetlig definition av överskultsättning och hur den mäts (Alleweldt et al., 2013; Betti, Dourmashkin, Rossi, & Ping Yin, 2007; SOU, 2013:78). I sitt arbete för Europeiska kommissionen påpekar Davydoff et al. (2008) att det finns skillnader mellan definition och indikatorer på överskultsättning. En definition beskriver vad som ska betraktas som överskultsättning, medan indikatorer kan användas för att mäta den. I vissa fall är definitioner direkt sammanflätade med indikatorer. Typer av indikatorer framförs i artikeln *Consumer over-indebtedness in the*

EU, där författarna redovisar en sammanfattning av de viktigaste indikatorerna på överskuldssättning och som används både av offentliga och privata institutioner:

1. antal och storlek av skulder eller skulder per capita
2. hushållens nettoskulder
3. konsumtion-inkomst kvot
4. skuld-inkomst kvot
5. förhållande mellan skuld och tillgångar
6. antalet förfallna skulder till betalning
7. graden av kreditmisskötsel
8. genomsnittligt antal skulder per konkurs
9. hushållens självupplevelse av att bli överskuldssatta

(Betti et al., 2007, pp. 154-155).

I rapporten används begreppet överskuldssatt för personer som har minst en aktiv skuld i Kronofogdens utsöknings- och indrivningsdatabas. Användning av offentliga register för att mäta graden av överskuldssättning kallas för den administrativa metoden (Betti et al., 2007; Kronofogden, 2008; SOU, 2013:78). Mätningen är en produkt av rättsliga funktioner (Betti et al., 2007). I Sverige är det Kronofogden som, med stöd i utsökningsbalken (UB), är den rättsliga institutionen borgenären vänder sig till för att få hjälp att få betalt. Myndighetens utsöknings- och indrivningsdatabas utgör källan i arbetet med att mäta antalet överskuldssatta i samhället, medan antalet och storleken på skulderna som gäldenären har i indrivningsdatabasen (indikatorer 6 och 7 i ovanstående redovisning) används som indikatorer för att mäta graden av överskuldssättningen.

Skulder i Kronofogdens register har sin rättsliga grund i utsökningsbalken som tillämpas i fråga om verkställighet av dom, eller annan exekutionstitel, som innefattar betalningsskyldighet. Dessa mål handläggs som enskilda eller allmänna mål. I utsökningsbalken 1 kap. 6§ definieras allmänna mål som ”mål om uttagande av böter, vite, skatt, tull, avgift och andra medel som staten har rätt till och som får utökas utan föregående dom samt, enligt vad regeringen närmare föreskriver, annan liknande fordran som staten eller en kommun har rätt till”. Även i utsökningsförordningen (UF) 1 kap. 2§ tas upp ett stort antal fordringar som kan verkställas som allmänna mål. Andra mål än allmänna mål är enskilda mål. För att Kronofogden skall kunna verkställa allmänna och enskilda mål krävs det exekutionstitel. Enligt 3 kap. 1§ i utsökningsbalken får verkställighet äga rum på grund av följande exekutionstitlar:

1. domstols dom, utslag eller beslut,
2. förlikning som är stadfäst av domstol och medlingsöverenskommelse som har förklarats verkställbar av domstol,

3. godkänt strafföreläggande, godkänt föreläggande av ordningsbot eller godkänt avgiftsföreläggande,
4. skiljedom,
5. förbindelse angående underhållsbidrag,
6. förvaltningsmyndighets beslut som enligt särskild föreskrift får verkställas,
7. handling som enligt särskild föreskrift får läggas till grund för verkställighet, samt
8. Kronofogdemyndighetens utslag eller beslut i mål om betalningsföreläggande eller handräckning samt europeiskt betalningsföreläggande som har förklarats verkställbart av Kronofogdemyndigheten.

I de flesta fall utgörs exekutionstiteln i ett allmänt mål av ett förvaltningsbeslut som enligt bestämmelse i speciallag, till exempel skatteförfarandelagen eller lag om finansiering av radio och TV i allmänhetens tjänst, får verkställas enligt UB. I enskilda mål ligger oftast en dom eller ett beslut i mål om betalningsföreläggande till grund för verkställigheten (Kronofogden, 2015). En nackdel med den administrativa metoden är att det finns överskuldssatta personer som inte inkluderas i statistiken då dessa inte registrerats i offentliga register (Niemi-Kiesiläinen & Henrikson, 2006).

Kronofogden har tidigare använt sig av den så kallade subjektiva mätmetoden, det vill säga hushållens egna upplevelse av bördan (indikator 9) enligt följande: "Överskuldssatt är den som själv upplever sig ha ständigt återkommande problem med att inte kunna betala alla sina räkningar" (*Kronofogden, 2008, p. 53*). Enligt Betti et al. (2007) ska den subjektiva upplevelsen av skuldbördan värderas utan att hushållen riskerar sin levnadsstandard. Den subjektiva mätmetoden fångar upp hushåll som inte syns i Kronofogdens indrivningsdatabas, men tenderar att ge högre nivåer av överskuldssättning än andra metoder (Niemi-Kiesiläinen & Henrikson, 2006). Överskuldssättning kan även definieras som ett kvantitativt tröskelvärde, det vill säga en oförmåga att sköta eller återbetala skulden med hänvisning till en bestämd kritisk nivå. Indikatorer 3 till 5 är typiska exempel inom den objektiva mätmetoden (Betti et al., 2007). Den objektiva metoden används ofta av kreditinstituten och i studier kring hushållens disposition av inkomster (Niemi-Kiesiläinen & Henrikson, 2006).

2. Tidigare forskning om migranter och skulder

Studier som länkar samman överskuldssättning med migrationsvariabel har enligt min kännedom inte genomförts tidigare. Att Sverige är unikt med statistiska databaser gynnar forskningen och innebär att denna studie kan besvara frågor som inte har tagits upp tidigare. En litteraturgenomgång av tidigare forskning finner i huvudsak tre områden som berör migranternas ekonomiska förutsättningar i det nya hemlandet: strukturella problem, ekonomisk trygghet och jämförande studier mellan olika bakgrundsgrupper.⁶

För att bättre förstå invandrarnas ekonomiska integration i det nya samhället är det av vikt att analysera deras deltagande i nationella banksystem. I USA är invandrare betydligt mer benägna att vara "unbanked" än inrikes födda (King & Saldarriaga, 2017, p. 2; Rhine & Greene, 2006, p. 39). Migranter som inte har tillgång till bankkonto eller kreditkort är undantagna från nya tjänster som kräver tillgång till kreditkort, till exempel transportmöjligheter. New York City Department of Consumer Affairs har kommit fram till att mer än 10 procent av stadspopulationen saknar bankkonto. Variationer finns beroende på stadsdelar. I Bronx, som är den fattigaste stadsdelen, uppskattas siffran till 30 procent. Staten Island, den rika delen, har däremot mindre än 2 procent boende som är "unbanked" (King & Saldarriaga, 2017).

Eftersom det ekonomiska utanförskapet bland invandrare fortfarande är ett relativt outforskat område ger Datta (2009, p. 341) värdefulla insikter i "de komplexa och mångsidiga ekonomiska situationer" för migrantarbetare i London. Den ekonomiska integrationen bland invandrare är låg, i synnerhet när det gäller nyttjande av banktjänster, till exempel sparkonto och krediter. Av de intervjuade forskningspersonerna menar 28 procent att de är oförmögna att spara någonting, medan 17 procent uppger att de kan spara mindre än 100 pund per månad (Datta, 2009). Däremot visar forskningen att invandrare från de utvecklade länderna, med institutioner som skyddar privat egendom och ger incitament för investeringar, är mer benägna att ha ett bankkonto och att i större utsträckning delta i den finansiella marknaden i värdlandet (Osili & Paulson, 2008a; 2008b).

6 Söksträngen som användes var: ((debt* OR indebt* OR overindebt* OR loan* OR credit*) AND (refugee* OR migrant* OR immigrant* OR migrat*)). Databaser som användes är Web of Science och Scopus.

Enligt den funna litteraturen är marknadsföring och utlåning av krediter ett område där det förekommer diskriminering mot icke-majoritetsgrupper. Forskare hävdar att finansiella institutioner diskriminerar låntagare, både i volym och i antal krediter, beroende på deras demografiska tillhörighet (Cavalluzzo & Wolken, 2005; Cohen-Cole, 2011; Tesfai, 2016). Nyligen skrev de svenska forskarna Aldén och Hammarstedt (2016) en artikel om egna företagare på den svenska arbetsmarknaden. De kom fram till att utomeuropeiska invandrare i högre utsträckning upplever diskriminering från kunder, leverantörer och banker jämfört med inrikes födda och europeiska invandrare. Icke-europeiska företagare löper högre risk att få sina låneansökningar avslagna, alternativt får de betala högre räntor än företagare födda i Sverige eller Europa.⁷ Även i Spanien konstaterar forskarna med hjälp av uppgifter om beviljade lån att invandrare och inhemska låntagare behandlas olika av långivare på bolånemarknaden. Resultatet visar att invandrare debiteras signifikant högre räntor på bolån än sina inhemska motparter (Diaz-Serrano & Raya, 2014).

Användningen av kreditkort och regelbunden betalning "förbättrar kreditpoäng" och bygger upp "bra kredithistorik som krävs för att köpa ett hus", men också "i fastställandet av försäkringar och i jobbansökningar" (Cohen-Cole, 2011, p. 712). Påståendet stärks av Schlosser (2012) som hävdar att invandrarföretagare i Kanada har svårt att få finansiering utan en inhemsk kredithistorik. Invandrare i USA har förstått vikten av kredithistorik och användning av krediter för att bygga upp kreditpoäng, även när de har pengar. "Jag använder kredit eftersom du måste ha bra kredithistorik för att få saker i det här landet" menar en respondent i en studie utförd av Solheim and Yang (2010, p. 448). Samtidigt oroas föräldrar över att den andra generationen inte förstår frågor kring räntor och avgifter: "Många av våra barn förstår inte det. Det är så lätt att dra kortet och gå därifrån, inte tänka på att du måste betala för det senare" (Solheim & Yang, 2010, p. 448).

Bristande tillgång till information och problem med att förstå juridiska processer i mottagarlandet kan leda till ekonomiskt utanförskap. För att möta utanförskapet hittar migranter egna lösningar för att hantera ekonomin. James and Rajak (2014, p. 471) har visat hur "banking the unbanked" tar mycket specifika lokala former som ger uttryck för det faktum att migrantlivet kräver noggrant avvägt ansvar, fångat mellan två geografiska världar och två divergerande system. I sin forskning om invandrare i London redovisas (Datta, 2009) flera olika strategier för hur invandrare hanterar finansiell utestängning, inklusive användning av formella och informella mekanismer för att få tillgång till finansiella institutioner. Att använda sig av finansiella rådgivare eller vänner för att öppna ett konto debiteras mellan 50 och 150 pund. En annan metod migranter i London nyttjar är att köpa falska dokument som underlättar tillgången till den finansiella sektorn.

7 Bland icke-europeiska företagare har 53 procent fått avslag på sina låneansökningar. Motsvarande siffra bland europeiska företagare är 40 procent och bland inrikes födda 25 procent. Räntan på lånade pengar är i snitt 0,5 procent högre för europeiska företagare jämfört med (svenska) inrikes födda kollegor. Icke-europeiska företagare får betala 1,5 procent högre ränta än inrikes födda företagare.

Några studier diskuterar skillnader mellan minoritetsägda företag jämfört med inhemskägda företag. Eftersom invandrare saknar nätverk och möter ekonomiskt utanförskap när de anländer till ett nytt land vänder de sig till släktingar eller vänner för att finansiera uppstarten av den egna verksamheten. Av icke-europeiska migrantföretagare i Sverige anser 35 procent att tillgång till kapital är ett allvarligt eller mycket allvarligt problem.⁸ Bland europeiska migrantföretagare och bland inrikes födda företagare anser 25 procent respektive 20 procent detsamma. Dessutom upplever utomeuropeiska företagare problem med lagar och förordningar, skattesystemet samt tillgång till arbetskraft. Fler än 40 procent av icke-europeiska företagare ser hanteringen av arbetsgivaravgifter som ett problem. Motsvarande siffra för inrikes födda är 20 procent (L. Aldén & Hammarstedt, 2016). Med en empirisk undersökning bestående av 234 observationer jämför Bruder et al. (2011) ekonomiska förutsättningar bland invandrar- och inföddägda företag i Tyskland. Några av de problem de fann kan förklaras av migranternas jämförelsevis dåliga integration i den tyska ekonomiska kulturen. Bättre kommunikation och relation med lokala banker och finansiella institutioner kan minska finansieringsgapet för etniska minoriteter.

Att jämföra flyktingar med andra migranter är kanske mer rättvisande än jämförelser med inrikes födda. I sin jämförelse finner Connor (2010) att förväntade skillnader finns mellan dessa grupper. Sysselsättningsstatus och inkomst är lägre bland flyktinginvandrare än övriga invandrare. Detta gap beror på utbildningsnivå, språkkunskaper samt bosättningsorten. I artikeln *The predicted earnings differential and immigrant self-employment in Sweden* undersöker Hammarstedt (2006) skillnaden i inkomster mellan olika invandrargrupper i Sverige. Lägst inkomst i kategorin av egna företagare hittas bland invandrare födda i Sydamerika och Asien. Samtidigt återfinns i arbetstagarsectorn de lägsta inkomsterna bland invandrare från Afrika och Mellanöstern. Hammarstedt konkluderar att ”invandrare från icke-europeiska länder har i huvudsak lägre intäkter från egenföretagande och löneanställning än invandrare från europeiska länder” (2006, p. 619).⁹

8 Frågorna diskuteras även i Storbritannien (Hussain & Matlay, 2007), Israel (Kushnirovich & Heilbrunn, 2008), USA (Saad-Lessler & Richman, 2014; Toussaint-Comeau, 2012), Sverige (Abbasian & Yazdanfar, 2013; L. Aldén & Hammarstedt, 2016; Yazdanfar & Abbasian, 2014) och Tyskland (Bruder, Neuberger, & Rähke-Döppner, 2011).

9 På liknande sätt har forskare i Storbritannien mätt socioekonomiska skillnader mellan etniska grupper, se Lambert, Clark, Wilcox, and Park (2009).

3. Metod

Det empiriska materialet till denna rapport utgjordes av en totalundersökning av gäldenärer som förekommer i Kronofogdens utsöknings- och indrivningsdatabas med ett tvärsnitt den 21 april 2016, samt bakgrundsdata hämtade från Statistiska centralbyrån (SCB). Grundurvalet från Kronofogden utgjordes av fysiska personer med svenskt personnummer och minst en aktiv skuld. Fysiska personer som saknar svenskt personnummer¹⁰, personer med skyddade personuppgifter och dödsbon exkluderades ur hämtningen.

För denna studie specifikt lämnade Kronofogden över en datafil med 373 862 gäldenärer till Statistiska centralbyrån för en matchning mot bakgrundsvariabler. Totalt var 348 571 personer, med en kombinerad skuld på 66 mdkr, matchningsbara. Dessa skapade grunden i det empiriska materialet.¹¹ Av dessa har 135 686 gäldenärer skulder både i allmänna och enskilda mål, 118 454 endast allmänna mål och 94 431 endast enskilda mål. Utöver dessa skapades en kontrollgrupp som speglade urvalet genom ett försök att koppla ihop varje gäldenär med en kontrollindivid som har samma kön, utländsk-svensk bakgrund och ålder, samt har bott i samma kommun vid gäldenärens första registrering hos Kronofogden. Sammanlagt kom 311 644 individer att utgöra denna kontrollgrupp.

3.1 Analyserade variabler

Variabler som rör första registrering hos Kronofogden, skuldernas typ, antal och storlek hämtades ur Kronofogdens utsöknings- och indrivningsdatabas. Uppgifter från SCB hämtades ur databasen STATIV.¹² Denna är utvecklad med syfte att utgöra ett underlag för belysning av tillståndet och utvecklingen inom olika samhällsområden

¹⁰ Gäldenärer som togs bort är de som har så kallade samordningsnummer. Denna gäldenärstyp uppgår till cirka 45 000 gäldenärer. Många av dessa är utrikesbosatta eller saknas i Sverige (cirka 32 000 saknar en uppgiven svensk adress). Här är det vanligt med exempelvis bötesskulder som utfärdats mot personer från annat land än Sverige (Krantz, 2016-10-18).

¹¹ "Kvaliteten i befolkningsstatistiken är beroende av över- eller undertäckning i den totala populationen, till exempel på grund av brister i rapporteringen av händelser som födelser, dödsfall, invandring och utvandring. Kvaliteten påverkas också av felaktigheter i folkbokföringen som ger upphov till fel i den regionala fördelningen, till exempel flyttningar inom landet som inte anmäls till de lokala skattekontoren" (SCB, 2015, p. 9).

¹² Databasen innehåller samtliga personer som är eller har varit folkbokförda 31.12.2013.

ur ett integrationspolitiskt perspektiv. Avsikten med databasen är att utgöra underlag för beskrivning och analys avseende integration, segregation, jämställdhet och migration (SCB, 2015).

Registreringsår

Denna variabel visar året då gäldenären för första gången registrerades i Kronofogdens utsöknings- och indrivningsdatabas. Då uppgifterna i databasen gallras kontinuerligt registreras gäldenären med ett senare datum om denne varit skuldfri i mer än tre år.¹³ Variabeln delades upp per år från 2000 till 2016. Tidigare år delades in i tidsintervallerna 1979–1989, 1990–1994 och 1995–1999.

Allmänna och enskilda mål

Hos Kronofogden indelas skulder i två olika kategorier: allmänna mål som är offentligrättsliga fordringar som staten eller en kommun har, samt enskilda mål som är skulder till enskilda personer eller företag.

Allmänna mål handläggs hos Kronofogden tills gäldenären betalar, fordran sätts ned eller skulden preskriberas. Få undantag finns, till exempel studiemedel som återredovisas till Centrala studiestödsnämnden (CSN) om fordran inte kan drivas in. Allmänna mål delas in i följande skuldtyper:

- Brottsofferfonden
- böter
- skulder till Centrala studiestödsnämnden (CSN)
- fordonsskulder
- rättshjälpkostnad
- skattekonto
- särskild rättsverkan
- TV-avgifter
- underhållsstöd
- utländska mål
- vite
- övriga.¹⁴

¹³ För gäldenärer som registrerades i databasen 1989, betalade sina skulder och återkom till databasen år 2000 och fortfarande har skulder eller nyligen betalda skulder blir första registreringen år 2000 då första uppgiften från 1989 har gallrats bort. Däremot, om gäldenären registrerades 1989, betalade 1993, men återkom med nya skulder 1995 som betalades 1999 och återigen fick nya skulder 2000 som fortfarande är aktiva, är första registreringen år 1989.

¹⁴ Kupongskatt; tillkommande skatt; avgift för olovligt bygge; mervärdeskatt; byggsanktionsavgift; ekonomiskt bistånd; överlastavgift; kostnader för lantmäteriets förrättning; sanktionsavgift; företagsbot; stämpelskatt; tull- och införselavgift; vägavgift.

Andra skulder än skulder till staten och kommuner benämns enskilda mål. Dessa gäller bland annat lån och krediter, hyror, räkningar och skadestånd. För att få enskilda mål fastställda krävs oftast en dom eller ett beslut. Den mest förekommande är det sistnämnda som hanteras av Kronofogdens summariska process. Under 2014–2016 rörde det sig om cirka 1 150 000 ansökningar om betalningsföreläggande per år, med omkring 430 000 unika svarande. De mål som inte blir fullt betalda eller återkallade handläggs utan tidsbegränsning, till skillnad från allmänna mål som preskriberas efter fem år.

Civilstånd

Utöver uppgifter om födelseår och kön hämtade jag information om civilstånd som SCB registrerar enligt följande: ogift, gift, skild, änka/änkling, registrerad partner, skild partner och efterlevande partner. I arbetet med dessa variabler grupperade jag om dem. ”Registrerad partner” lades till som underkategori till ”gift”, ”skild partner” kategoriserades under ”skild” och ”efterlevande partner” under ”änkor/änklingar”.

Bostad

Variabeln ”Bostadslän” anger det län där personen var folkbokförd vid referensstidpunkten den 31 december 2015. Variabeln ”Boendeform” anger personens boende i form av taxeringsenhet och ägarkategori samt delas in enligt följande: egna hem; hyresrätt; bostadsrätt och övrigt.¹⁵

Svensk/utländsk bakgrund

I rapporten använder jag begreppet *utrikes födda* som avser personer födda i annat land än Sverige. För lättare överskådlighet används ibland *bakgrundskategorisering (A)* för denna grupp. *Bakgrundskategori (B)* avser barn till invandrare, således personer födda i Sverige med båda föräldrar utrikes födda. Personer födda i Sverige och som har en utrikes född och en inrikes född förälder tillhör *bakgrundskategori (C)*. Med *bakgrundskategori (D)* avses personer födda i Sverige med båda föräldrar födda i Sverige.

Bakgrundskategorin utrikes födda kan brytas ned till födelseplats: Afrika; Asien; EU28 utom Norden; Europa utom EU28 och Norden; Nordamerika; Norden utom Sverige; Oceanien; Okänt; Sovjetunionen; samt Sydamerika.

¹⁵ Okänd ägare, staten, borgerlig kommun, kyrkan och övrig taxeringsenhet som inte finns under någon annan form.

Utbildning

Variabeln om högsta utbildningsnivå kategoriserades enligt följande:

- förgymnasial utbildning kortare än 9 år
- förgymnasial utbildning 9 år (motsvarande)
- gymnasial utbildning, högst 2-årig
- gymnasial utbildning, 3-årig
- eftergymnasial utbildning kortare än 3 år
- eftergymnasial utbildning 3 år eller längre
- forskarutbildning.

För enklare hantering och bättre förståelse kombinerade jag förgymnasial utbildning (punkt 1 och 2), gymnasial utbildning (punkt 3 och 4) och eftergymnasial utbildning (punkt 5, 6 och 7).

Variabeln ”Tid i SFI” visar summa undervisningstimmar om 60 minuter under vilken eleven varit närvarande vid en eller flera kurser under kalenderåret. Variabeln ”SFI-betyg” anger elevens betyg i svenska för invandrare (SFI) för de elever som avslutat en SFI-kurs med godkänt resultat. En elev i SFI som har fått godkänt resultat i flera kurser och/eller i flera studievägar förekommer endast redovisad i kategorin för den högsta godkända studievägskursen.

Sysselsättning och inkomst

Variabeln redovisades enligt följande: förvärvsarbete, 16–84 år; ej förvärvsarbete, barn 0–14 år; ej förvärvsarbete, men med kontrolluppgift från arbetsgivare eller företagarinkomst under året; ej förvärvsarbete, utan kontrolluppgift från arbetsgivare eller företagarinkomst under året; samt förvärvsarbete, 15 år. Jag klassificerade om variabeln till olika kategorier: förvärvsarbete; ej förvärvsarbete, men med kontrolluppgift från arbetsgivare eller företagarinkomst under året; samt ej förvärvsarbete, utan kontrolluppgift från arbetsgivare eller företagarinkomst under året.

Nästa variabel, ”Inskreven vid Arbetsförmedlingen antal dagar totalt”, anger antal dagar som personen har varit inskriven vid Arbetsförmedlingen sedan 1991. Inkomstvariabeln visar summan av inkomst av tjänst¹⁶ och inkomst av näringsverk-

16 Inkomst av tjänst: lön; förmåner; sjukpenning m.m.; kostnadsersättningar; allmän pension/tjänstepension; privat pension och livränta; ej pensionsgrundande ersättning; hobbyverksamhet; ersättningar från fåmansföretag; och fåmansägt handelsbolag.

samhet¹⁷ som personen har haft under referensåret. Inkomstvariabeln grupperades i förekommande fall.

3.1.1 Typ av analyser

Vid en univariat analys av kvalitativa variabler använde jag mig av deskriptiva frekvenstabeller med valida procentsatser. Kvantitativa variabler, till exempel ålder och inkomst, kan resultera i långa tabeller och därför klassindelades dessa variabler till ordinala¹⁸ variabler för bättre överskådlighet av frekvensen.

Vid jämförelser av frekvensen mellan andelen gäldenärer av en viss variabelkategori i förhållande till andelen i riket nyttjade jag överrepresentationsberäkningar som jag räknade ut på följande vis:

$$\text{Andelen hos Kronofogden} / \text{andelen i riket} = \text{förändringsfaktor} \times 100 - 100$$

Över- och underrepresentation redovisades i procentform, samt lades in i tabeller under kolumn markerad med (+/-).

Vid bivariat analys av två eller fler kvalitativa variabler sammanställdes resultatet i korstabeller, medan analys av kvantitativa variabler huvudsakligen skedde genom att jämföra medelvärden.

17 Inkomst av yrkesmässigt bedriven förvärvsverksamhet om inkomsten inte räknas in under inkomstslagen kapital eller tjänst.

18 Grupperat och i logisk ordning, till exempel 0–50 000 kr; 50 000–150 000 kr et cetera.

4. Resultat

Rapportens empiriska del är uppdelad i fyra underkapitel. Det första kapitlet rör överskuldssättning och behandlar statistik ur Kronofogdens utskönings- och indrivningsdatabas. Underkapitel två behandlar tidsperspektivet då personerna blir överskuldssatta. Följande underkapitel beskriver statens skuldssättning av gäldenärer och det avslutande kapitlet rör enskilda mål. Varje delkapitel inleds med en deskriptiv redogörelse kombinerat med korstabeller. Detta följs upp med en analys av medelvärden och median och avslutas med en sammanfattning.

4.1 Överskuldssättning i Sverige

Totalt 348 571 personer, med en sammanlagd skuld på 66 mdkr, ingår i underlaget för rapporten. Undersökningsgruppen består av 61,7 procent män och 38,3 procent kvinnor.¹⁹ Detta innebär att männen är överrepresenterade med 23,2 procent, medan kvinnor är underrepresenterade med 23,2 procent i jämförelse med andelen män och kvinnor i riket. Medelåldern bland gäldenärer för båda könen ligger på 46 år med en standardavvikelse på 14,5 år. Vid en indelning i åldersgrupperingar återfinns flest gäldenärer i gruppen 45–54 år (24,4 procent), som också är mest överrepresenterad i jämförelse med riket. Även åldersgrupperna 25–34 år, 35–44 år samt 55–64 år är överrepresenterade. Grupperna 15–24 år och gäldenärer äldre än 65 år är underrepresenterade med 52 procent respektive 42 procent jämfört med riket.

Av naturliga skäl är de flesta gäldenärerna bosatta i Stockholms, Västra Götalands och Skånes län. Stockholms och Västra Götalands län är underrepresenterade i statistiken, medan Skånes län är överrepresenterat. Mest överrepresentation återfinns bland personer från Södermanland (+21 procent), Skåne (+18 procent) och Värmland (+18

¹⁹ Skuld och överskuldssättning är inte könsneutral och kvinnor möter paradoxer då många av dem inte ansvarar för att hantera hushållsbudgeten och inte har någon kontroll över sina inkomster (Salazar, 2013; Zanotelli, 2013). Kvinnor tvingas välja sina fordringsägare noggrant för att undvika misstankar över deras "moral". Den sociala kontrollen av kvinnornas skuldssättning är nära knuten till kontroll över deras kroppar och sexualitet (Guérin, Roesch, Venkatasubramanian, & Kumar, 2013). Då utrymme saknas för att djupgående forska kring detta område lämnar jag det till ett annat tillfälle.

procent). Minst överrepresentation hos Kronofogden i jämförelse med riket utgör personer från Västerbotten (-26 procent), Halland (-25 procent) och Uppsala (-17 procent).

I Sverige är 17,0 procent av befolkningen född i ett annat land. Motsvarande siffra bland personer med skuld hos Kronofogden är 27,9 procent, det vill säga 97 390 av 348 571 gäldenärer är födda i ett annat land än Sverige. Andelen utrikes födda (A) med skulder är överrepresenterad med 64 procent i förhållande till andelen utrikes födda i riket. Inrikes födda med båda inrikes födda föräldrar (D) utgör 59,0 procent av gäldenärer, medan andelen i riket ligger på 70,4 procent. Denna bakgrundsgrupp är underrepresenterad med 16 procent. Andra generationens invandrare (B), födda i Sverige med båda utrikes födda föräldrar, speglar samhället med en skillnad på 0,2 procent, vilket motsvarar underrepresentation hos Kronofogden med 4 procent. Gäldenärer födda i Sverige med en utrikes född och en inrikes född förälder (C) har en överrepresentation hos Kronofogden jämfört med riket på 9 procent. Den 31 december 2015 var fördelningen av utrikes födda män och kvinnor i riket 49,4 procent män och 50,6 procent kvinnor, medan två av tre, det vill säga 66,4 procent, utrikes födda (A) gäldenärer är män. Liknande spridning finns bland inrikes födda med båda utrikes födda föräldrar (B) med 63,6 procent manliga gäldenärer. Jämnare könsfördelning fortsätter bland gäldenärer med bakgrund (C) och i den jämnaste bakgrunden könsmässigt sett (D) är männen 59,6 procent jämfört mot kvinnornas 40,4 procent.

Tabell 2:

Antal och andel gäldenärer i utsöknings- och indrivningsdatabasen utifrån bakgrund, jämfört mot kontrollgruppen och riket.

Utländsk-svensk bakgrund	Kronofogden	%	Kontroll	%	Sverige	%
Utrikes födda	97 390	27,9	76 296	24,5	1 676 264	17,0
Inrikes födda med två utrikes födda föräldrar	17 273	5,0	12 900	4,1	510 756	5,2
Inrikes födda med en inrikes och en utrikes född förälder	28 401	8,1	27 127	8,7	724 841	7,4
Inrikes födda med två inrikes födda föräldrar	205 507	59,0	195 321	62,7	6 939 156	70,4
Totalt	348 571		311 644		9 851 017	

Som tidigare nämnts ligger medelåldern bland gäldenärer på 46 år. Andra generationens invandrare (B) är yngst med en medelålder på 37 år. Inrikes födda med en inrikes och en utrikes född förälder (C) kommer därefter med en snittålder på 42 år. Bakgrundskategori (A), utrikes födda, är 45 år i snitt och bakgrundskategori (D), inrikes födda med båda föräldrar inrikes födda, är äldst med 48 år i snitt. Bortsett från den yngsta åldersgrupperingen, 5–14 år, som består av 53 gäldenärer, är bakgrundskategorierna (A), (B) och (C) överrepresenterade inom alla åldersgrupperingar jämfört med riket. Bakgrund (D) är underrepresenterad inom alla åldersgrupper.

Tabell 3:

Andel gäldenärer inom olika åldersgrupperingar jämfört med riket, fördelat per bakgrund.

Åldersgrupp		Utländsk-svensk bakgrund			
		A	B	C	D
5–14 år	Kronofogden	5,7	15,1	13,2	66,0
	Sverige	9,9	12,1	11,6	66,3
15–24 år	Kronofogden	21,2	13,9	12,8	52,1
	Sverige	15,3	8,7	9,3	66,8
25–34 år	Kronofogden	29,7	7,5	10,2	52,6
	Sverige	25,6	4,5	7,7	62,1
35–44 år	Kronofogden	33,7	5,7	8,5	52,1
	Sverige	25,2	3,6	6,9	64,3
45–54 år	Kronofogden	27,6	4,1	7,9	60,4
	Sverige	20,5	2,9	7,3	69,4
55–65 år	Kronofogden	26,3	2,3	7,2	64,2
	Sverige	17,7	1,9	6,3	74,1
65+ år	Kronofogden	21,0	0,5	3,6	74,9
	Sverige	12,5	0,3	2,3	84,9

Not: A – utrikes födda; B – inrikes födda med två utrikes födda föräldrar; C – inrikes födda med en inrikes och en utrikes född förälder; D – inrikes födda med två inrikes födda föräldrar. Uppgifter för Sverige gäller för 31.12.2015 och är hämtade från Statistiska centralbyrån.

Bryts statistiken ned till boendeform nås slutsatsen att den vanligaste boendeformen bland gäldenärer är hyresrätt. Med en andel på 64,6 procent jämfört med 27,4 procent i riket innebär detta en kraftig överrepresentation på 136 procent. Dock bor ungefär halva befolkningen, 51,1 procent, i ägt småhus, medan motsvarande bland gäldenärer är 24,5 procent.²⁰ Beräkningen visar att gäldenärer som bor i egna hem är underrepresenterade med 52 procent jämfört med riket. Gäldenärer boende i bostadsrätt uppgår till 9,7 procent jämfört med 18,4 procent i riket, vilket ger en underrepresentation på 47 procent inom gäldenärgruppen. Värt att notera är den sammanfallande andelen boende i olika boendeformer mellan kontrollgruppen och riket i stort. Dessa två grupper har ungefärligt lika boende inom de olika boendeformerna.

Det har tidigare konstaterats att 64,6 procent gäldenärer bor i hyresrätt jämfört mot 27,4 procent i riket totalt. Skillnaden mellan gäldenärer, kontrollgruppen och riket är ännu tydligare om boendeformen fördelas per bakgrund. I tabellen nedan visas ett mönster där en rörelse från kategori (A) mot kategori (D) ger lägre andel boende i hyresrätt, från 74,6 procent till 59,7 procent. Mellan dessa värden finns kategori (B) med 69,1 procent och kategori (C) med 64,2 procent boende i hyresrätt. Likartat mönster återfinns vid en analys av boende i egna hem där andelsstorleken går i motsatt riktning. Endast 13,5 procent av utrikes födda gäldenärer bor i eget hem, medan

20 I beräkningen har jag inte inkluderat personer som saknar uppgift om boendeform. Det rör sig om 7 468 gäldenärer, 504 kontrollindivider och 263 885 personer i riket. Procenten angående riket kan skiljas åt i jämförelse mot andra undersökningar som har ”uppgift saknas” inräknad i statistiken.

30,2 procent inrikes födda med båda inrikes födda föräldrar gör detsamma. Dessa skillnader mellan de olika bakgrundsgrupperna kan även ses inom kontrollgruppen där andelen boende i hyresrätt är högst bland bakgrund (A) och minst bland bakgrund (D), samt det motsatta när det gäller boende i egna hem.

Tabell 4:

Andel gäldenärer i olika boendeform jämfört med kontrollgruppen, fördelat per bakgrund. Den totala andelen jämförs mot riket.

Boendeform		Utländsk-svensk bakgrund				Totalt	Riket
		A	B	C	D		
Egna hem	Kronofogden	13,5	17,0	24,6	30,2	24,5	51,1
	Kontroll	27,5	39,8	48,2	59,2	49,7	
Hyresrätt	Kronofogden	74,6	69,1	64,2	59,7	64,6	27,4
	Kontroll	50,6	34,9	29,0	22,2	30,2	
Bostadsrätt	Kronofogden	10,8	12,7	10,1	8,9	9,7	18,4
	Kontroll	21,3	25,0	22,4	18,2	19,6	
Övriga	Kronofogden	1,1	1,2	1,1	1,3	1,2	3,1
	Kontroll	0,6	0,3	0,5	0,4	0,4	

Not: A – utrikes födda; B – inrikes födda med två utrikes födda föräldrar; C – inrikes födda med en inrikes och en utrikes född förälder; och D – inrikes födda med två inrikes födda föräldrar. Uppgifter för Sverige gäller för 31.12.2015 och är hämtade från Statistiska Centralbyrån.

Som presenterades i tabell 4 ligger den totala andelen kontrollindivider boende i olika boendeformer väldigt nära den totala fördelningen i riket. Även inom civilståndsvARIABLEN kan likheter ses mellan kontrollgruppen och riket, medan det förekommer noterbara avvikelser mot gäldenärgruppen. Statistiska utdrag visar att 25,3 procent av gäldenärer över 18 år är skilda, jämfört med 12,2 procent i riket, vilket ger en överrepresentation med 107 procent. Även ogifta gäldenärer är överrepresenterade med 27 procent. Gifta och änkor/änklingar är underrepresenterade med 47 procent respektive 68 procent jämfört med riket.

Den största andelen ogifta gäldenärer återfinns bland andra generationens invandrare (B), 69,0 procent, och inrikes födda som tillhör bakgrund (C), 64,0 procent. Minst andel ogifta finns bland utrikes födda gäldenärer (A) med 35,4 procent, vilket ligger närmast rikssnittet på 40,0 procent. Utrikes födda (A) ligger närmast rikssnittet även vid andelen gifta inom gruppen, dock fortfarande 9,4 procent under rikssnittet på 42,1 procent. Som tidigare nämnts uppgår andelen skilda personer i riket till 12,2 procent, medan andelen skilda är väsentligt större inom alla fyra bakgrunder. Störst andel skilda återfinns inom gruppen av utrikes födda där 30,2 procent är registrerade som skilda. Inom kontrollgruppen uppgår andelen skilda utrikes födda personer till 14,3 procent. Gäldenärer som är änkor och änklingar ligger under rikssnittet, men är högre än hos kontrollgruppen, för alla bakgrundskategorier.

Tabell 5:

Civilstånd bland gäldenärer äldre än 18 år, indelat per bakgrundsgrupp, jämfört med kontrollgruppen. Den totala andelen jämförs med riket.

Civilstånd		Utländsk-svensk bakgrund				Totalt	Riket
		A	B	C	D		
Ogift	Kronofogden	35,4	69,0	64,0	54,6	50,7	40,0
	Kontroll	31,5	63,4	58,3	47,7	45,3	
Gift	Kronofogden	32,7	14,8	15,2	18,7	22,2	42,1
	Kontroll	52,7	29,6	33,0	41,4	42,9	
Skild	Kronofogden	30,2	15,9	19,9	24,6	25,3	12,2
	Kontroll	14,3	6,7	8,1	9,4	10,4	
Änka/änkling	Kronofogden	1,6	0,3	0,9	2,1	1,8	5,7
	Kontroll	1,5	0,3	0,6	1,5	1,4	

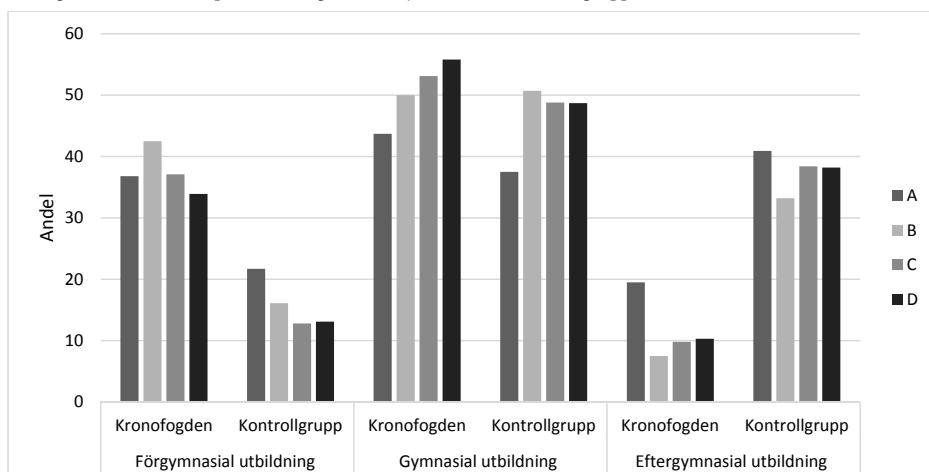
Not: A – utrikes födda; B – inrikes födda med två utrikes födda föräldrar; C – inrikes födda med en inrikes och en utrikes född förälder; och D – inrikes födda med två inrikes födda föräldrar.

Sammanlagt har 339 038 gäldenärer och 303 728 kontrollindivider kunnat matchas mot variabeln om högsta utbildning. Uppgiften har även hämtats för riket där sammanlagt 6 953 702 personer ingår.²¹ Jämväl här fastställs att kontrollgruppen matchar riket, medan det förekommer stora skillnader jämfört med gäldenärsgruppen. Bland gäldenärer är det 35,4 procent som har högst grundskoleutbildning, medan motsvarande utbildning inom kontrollgruppen och riket ligger på 15,2 procent respektive 18,6 procent. Gäldenärer med eftergymnasial utbildning uppgår till 12,6 procent, jämfört med 38,6 procent inom kontrollgruppen och 36,5 procent i riket.

I figuren nedan kan ses att gäldenärernas utbildningsnivå skiljer sig påfallande mot kontrollindividerna, oavsett vilken bakgrundsgrupp de tillhör. Den största skillnaden återfinns inom förgymnasial och eftergymnasial utbildning. Inom alla fyra bakgrundsgrupper konstateras signifikant lägre utbildning bland gäldenärer än bland kontrollindivider. Skillnaderna mellan de olika bakgrundsgrupperna inom samma utbildningsnivå varierar inte nämnvärt förutom att andelen utrikes födda gäldenärer med eftergymnasial utbildning är dubbelt så stor än övrigas. Denna skillnad kan förklaras genom att andelen utrikes födda med gymnasial utbildning är 6–12 procent lägre än för övriga bakgrunder.

21 Uppgift om högsta utbildning saknas för 9 533 gäldenärer, 7 916 kontrollindivider och sammanlagt 153 292 personer i riket. Uppgifterna för riket gäller för 31.12.2015 och har hämtats från scb.se 30.4.2017.

Figur 1:
Andel gäldenärer fördelat på utbildningsnivå och jämfört med kontrollgruppen.



Not: A – utrikes födda; B – inrikes födda med två utrikes födda föräldrar; C – inrikes födda med en inrikes och en utrikes född förälder; och D – inrikes födda med två inrikes födda föräldrar.

Trots att kontrollgruppen är mindre än undersökningsgruppen är det fler kontrollindivider som har registrerats på undervisningsformen svenska för invandrare (SFI). Det är 4 495 gäldenärer och 7 002 kontrollindivider som har registrerats med antalet timmar tillbringade på SFI. Upp till 100 undervisningstimmar är det gäldenärer som är andelsmässigt fler än kontrollerna, medan kontrollgruppen har större andel personer som genomgått fler än 100 timmars utbildning i svenska.

Liknande mönster som noterades vid variabeln ”Högsta utbildning” konstateras inom variabeln ”Sysselsättning” med stora skillnader mellan gäldenärer och kontrollgruppen. Drygt fyra av tio gäldenärer, 41,1 procent, förvärvsarbetar och 44,9 procent av gäldenärerna saknar arbete. Resterande 14,0 procent saknar arbete men hade kontrolluppgift från arbetsgivare eller företagarinkomst under undersökningssåret. Andelen förvärvsarbetande bland kontrollindividerna uppgår till 73,6 procent och helt arbetslösa, utan kontrollavgift under året, uppgår till 18,0 procent. Vid nedbrytning av statistiken per bakgrund ses liknande mönster som framgick vid boendeformen. En rörelse från bakgrund (A) mot bakgrund (D) ger högre andel förvärvsarbetande, samtidigt som en motsatt rörelse (D>C>B>A) ger högre arbetslöshet. Statistiken visar att fler än varannan utrikes född som har skulder är arbetslös utan kontrolluppgift från arbetsgivare innevarande år. Läger vi till de 14,0 procent arbetslösa med en kontrolluppgift under året blir siffran 64,4 procent arbetslösa inom gruppen utrikes födda (A). Motsvarande siffra för bakgrund (B) är 62,5 procent, bakgrund (C) 58,3 procent och för inrikes födda med båda föräldrar inrikes födda (D) 56,1 procent.

Tabell 6:

Andel sysselsatta fördelat på bakgrund jämfört med kontrollgruppen.

Sysselsättningsstatus		Utländsk-svensk bakgrund				Totalt
		A	B	C	D	
Förvärvsarbetande	Kronofogden	35,6	37,5	41,7	43,9	41,1
	Kontroll	58,4	71,0	78,0	79,1	73,6
Ej förvärvsarbetande, men med kontrolluppgift från arbetsgivare eller företagarkinkomst under året	Kronofogden	14,0	17,0	15,1	13,5	14,0
	Kontroll	9,4	12,4	9,5	7,7	8,5
Ej förvärvsarbetande, utan kontrolluppgift från arbetsgivare eller företagarkinkomst under året	Kronofogden	50,4	45,5	43,2	42,5	44,9
	Kontroll	32,2	16,6	12,5	13,3	18,0

Not: A – utrikes födda; B – inrikes födda med två utrikes födda föräldrar; C – inrikes födda med en inrikes och en utrikes född förälder; och D – inrikes födda med två inrikes födda föräldrar.

Att få gäldenärer förvärvsarbetar speglar inkomstbilden. Medelinkomst bland gäldenärer ligger på 148 700 kr per år, medan medelinkomsten inom kontrollgruppen ligger på 292 600 kr per år. Så mycket som 54,8 procent av gäldenärerna har en inkomst upp till 150 000 kr per år och endast 11,9 procent har en inkomst över 300 000 kr per år. Andra generationens invandrare, bakgrundsgrupp (B), har lägst årlig inkomst på 120 504 kr, följt av utrikes födda (A) på 122 035 kr i snitt. Högst inkomst i snitt återfinns bland inrikes födda med båda inrikes födda föräldrar (D) med 164 722 kr per år.

Nästan varannan gäldenär som är utrikes född (A) eller inrikes född med båda utrikes födda föräldrar (B) har en årlig inkomst under 150 000 kr. Andelen för bakgrund (C) ligger på 57,4 procent och för bakgrund (D) 49,2 procent. Stora skillnader kan konstateras även bland kontrollindivider där andelen utrikes födda med en årlig inkomst upp till 150 000 kr uppgår till 41,4 procent medan andelen bland inrikes födda med båda inrikes födda föräldrar ligger på 17,5 procent. Om inkomster över 300 000 kr per år studeras närmare nås slutsatsen att endast 8,5 procent av utrikes födda (A), 9,5 procent av bakgrund (B), 11,8 procent av bakgrund (C) och 13,7 procent av bakgrund (D) ingår i den inkomst kategorin. Utrikes födda och andra generationens invandrare har lägre inkomster än gäldenärer med minst en inrikes född förälder.

Tabell 7:

Andel gäldenärer fördelat per årlig inkomst och per bakgrund, jämfört med kontrollgruppen.

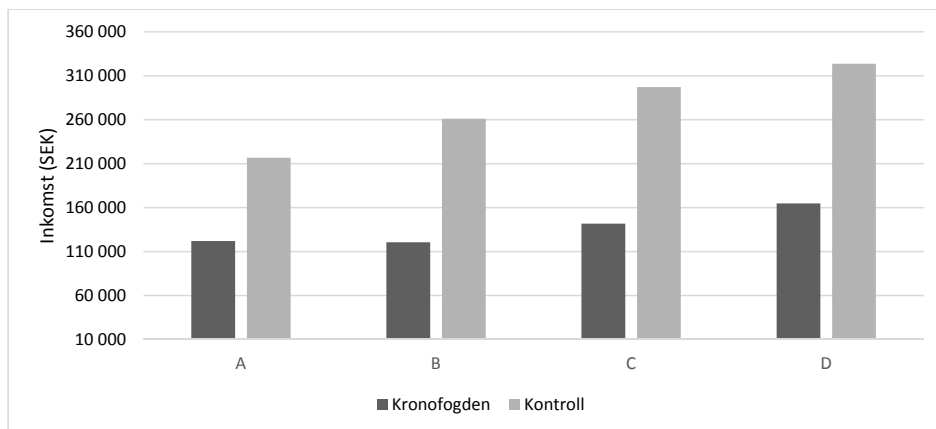
Årlig inkomst (SEK)		Utländsk-svensk bakgrund				Totalt
		A	B	C	D	
0 – 150 000	Kronofogden	64,1	64,6	57,4	49,2	54,8
	Kontroll	41,4	34,5	25,2	17,5	24,7
150 001 – 300 000	Kronofogden	27,3	25,8	30,8	37,1	33,3
	Kontroll	29,1	24,1	27,5	30,7	29,8
300 001 – 500 000	Kronofogden	7,6	8,6	10,6	12,3	10,7
	Kontroll	23,4	31,6	35,6	39,1	34,6
500 001 – 1 000 000	Kronofogden	0,8	0,8	1,1	1,3	1,1
	Kontroll	5,4	8,8	10,6	11,4	9,8
1 000 000 –	Kronofogden	0,1	0,1	0,1	0,1	0,1
	Kontroll	0,8	0,9	1,1	1,3	1,1

Not: A – utrikes födda; B – inrikes födda med två utrikes födda föräldrar; C – inrikes födda med en inrikes och en utrikes född förälder; och D – inrikes födda med två inrikes födda föräldrar.

Som konstateras i tabellen ovan förekommer skillnader i inkomst beroende på vilken bakgrundskategori personen tillhör, både bland gäldenärer och bland kontrollindivider. Om uppmärksamhet fokuseras på inkomstskillnader mellan gäldenärer och kontrollindivider inom samma bakgrundskategori konkluderas att kontrollindividerna har ungefär dubbelt så stora årliga inkomster än gäldenärerna.

Figur 2:

Medelinkomst fördelat på bakgrund jämfört mot kontrollgruppen.



Not: A – utrikes födda; B – inrikes födda med två utrikes födda föräldrar; C – inrikes födda med en inrikes och en utrikes född förälder; och D – inrikes födda med två inrikes födda föräldrar.

4.1.1 Överskultsättningens omfattning

I det här underkapitlet kommer jag att presentera graden av överskultsättning, det vill säga antalet och storleken på skulderna. I detta underkapitel diskuteras det totala antalet och storleken av skulder som en gäldenär har i utsöknings- och indrivningsdatabasen. I senare kapitel kommer jag att diskutera allmänna och enskilda mål var för sig.

En analys mellan könen visar att männen har 15 skulder i snitt, jämfört med kvinnor som i snitt har 10 skulder. Däremot har båda könen 6 antal skulder i median vilket tyder på att det förekommer manliga gäldenärer som driver upp snittantalet skulder. Även storleksmässigt har männen större skulder än kvinnor, 225 008 kr jämfört med 129 721 kr i snitt.²² Vid en åldersfördelning konstateras att gäldenärer som är 35–44 år och 45–54 år har högst antal (17) skulder i snitt, medan unga 5–14 år har lägst snittantal (1 skuld), följda av gäldenärer i kategorin 15–24 år med i snitt 5 skulder. De som är mellan 45–54 år har även högst median gällande antalet skulder. Äldre än 65 år har störst skuld både i snitt och median, 365 098 kr respektive 74 376 kr.

Gäldenärer från Stockholms, Skånes och Västra Götalands län har flest skulder i snitt (14), medan gäldenärer från Jämtlands län har lägst antal skulder i snitt (11). Stockholms län har dock lägst median i antalet skulder per gäldenär, 5 i jämförelse mot övrigas 6 och 7 skulder per gäldenär i median. Störst och lägst skuld i snitt har gäldenärer från Stockholms respektive Västerbottens län, 231 923 kr och 138 874 kr. Västerbottens län har även lägst skuld i median. Under tidigare avsnitt konstaterades att flest gäldenärer bor i hyresrätt. Dessa har även flest skulder i snitt och i median. Störst skuld har gäldenärer som bor i egna hem. Vid en analys av civilstånd framgår att änkor/änklingar har lägst antal skulder i snitt, medan skilda har högst antal skulder såväl i snitt som i median. Störst skuld i snitt har gifta gäldenärer, medan skilda har störst medianskuld.

Om statistiken bryts ned till bakgrund och kön framgår att män som är utrikes födda eller som är födda i Sverige med båda föräldrar utrikes födda har flest antal (17) skulder i snitt.²³ Lägst antal skulder i snitt återfinns bland utrikes födda kvinnor (9), som även har lägst antal skulder i median. Störst skuld för indrivning har inrikes födda män med båda inrikes födda föräldrar – 250 756 kr i snitt och 53 548 kr i median.

I figuren nedan framkommer att lägre utbildning ger högre antal men lägre storlek av skulder i snitt. Gäldenärer med förgymnasial utbildning har högst antal (14) skulder i snitt, samtidigt som de har lägst snittstorlek på skulderna.²⁴ Däremot har gäldenärer

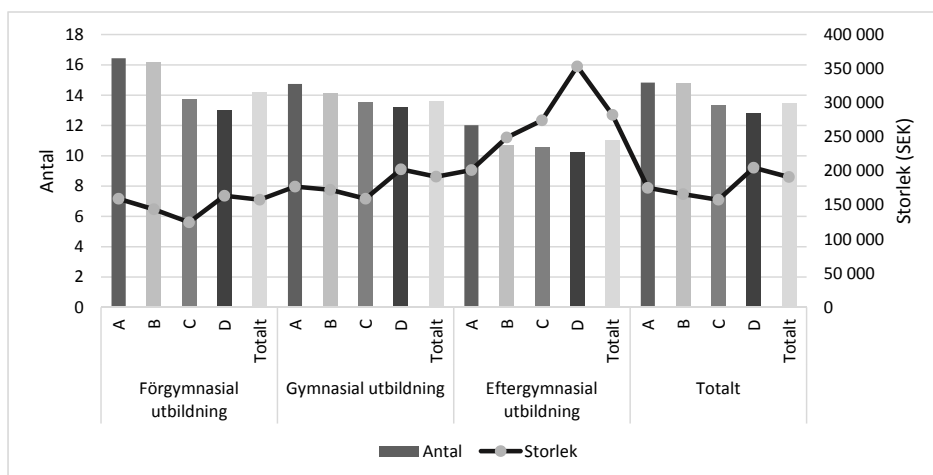
22 Medianen för kvinnor ligger på 41 541 kr och för männen 51 647 kr.

23 Vid en beräkning med decimaler ligger snittantalet för utrikes födda män på 17,5 skulder, medan snittantalet för män födda i Sverige med båda utrikes födda föräldrar ligger på 17,0 skulder.

24 Gäldenärer med högst förgymnasial utbildning har 14,21 skulder i snitt, medan gäldenärer med gymnasial utbildning har 13,64 skulder i snitt. Vid en avrundning visar statistiken att båda grupper har 14 skulder i snitt.

med eftergymnasial utbildning lägst antal (11) skulder, samtidigt som de har störst skuld i snitt inom alla fyra bakgrundskategorier. Inom alla tre utbildningskategorier är det utrikes födda (A) som har flest skulder i snitt per gäldenär, följda av bakgrund (B) och därefter bakgrund (C). Minst skulder i snitt inom alla utbildningskategorier har bakgrund (D). Inrikes födda med båda inrikes födda föräldrar (D) har störst skuld i alla tre utbildningskategorier.

Figur 3:
Antal och storlek på skulderna utifrån utbildning och bakgrund.

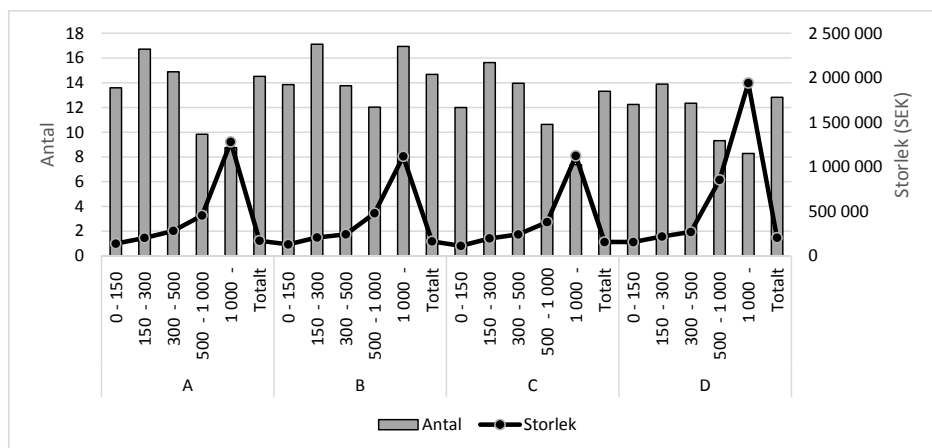


Not: A – utrikes födda; B – inrikes födda med två utrikes födda föräldrar; C – inrikes födda med en inrikes och en utrikes född förälder; och D – inrikes födda med två inrikes födda föräldrar.

Tydligt samband mellan inkomster och storleken på skulderna kan skådas i figuren nedan. Inom alla fyra bakgrundskategorier konstateras att högre inkomster ger högre skulder hos Kronofogden. Lägst storlek på skulderna, oavsett bakgrund, har gäldenärer med inkomster upp till 150 000 kr per år. Därefter följer stigningen varje följande inkomstkategori. För den högsta inkomst kategorin ligger snittstorlek på över en miljon kr inom alla fyra bakgrundskategorier. Däremot framgår inte att antalet skulder blir större med högre inkomster, utan högst antal skulder i snitt inom alla bakgrundskategorier återfinns bland gäldenärer som har en årlig inkomst mellan 150 000–300 000 kr.

Figur 4:

Antal och storlek på skulderna utifrån bakgrund och årlig inkomst (tkr.).



Not: A – utrikes födda; B – inrikes födda med två utrikes födda föräldrar; C – inrikes födda med en inrikes och en utrikes född förälder; och D – inrikes födda med två inrikes födda föräldrar.

4.1.2 Sammanfattning

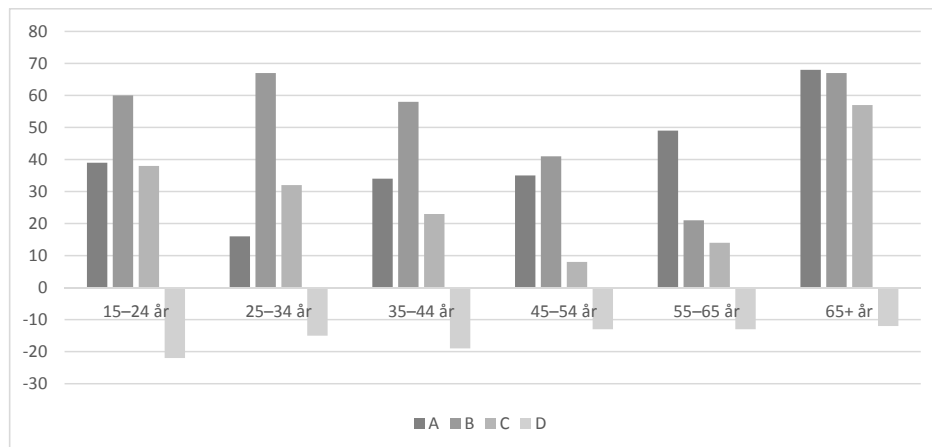
För att studera hur överskuldssättning samvarierar med demografiska och socioekonomiska variabler har jag kors tabulerat dessa. Utrikes födda gäldenärer är överrepresenterade med 64,1 procent i Kronofogdens utsöknings- och indrivningsdatabas jämfört med andelen utrikes födda i riket. Gäldenärer födda i Sverige med båda inrikes födda föräldrar är underrepresenterade med 16,2 procent.

I utsöknings- och indrivningsdatabasen är 61,7 procent av gäldenärerna män och 38,3 procent är kvinnor. Ojämnast könsfördelning, med 66,4 procent män och 33,6 procent kvinnor, återfinns bland utrikes födda. Manliga gäldenärer som är utrikes födda eller inrikes födda med båda föräldrar utrikes födda har flest antal skulder (17) i snitt, samtidigt som utrikes födda kvinnor har lägst antal skulder i snitt (9). Störst skuld i snitt har inrikes födda män vars båda föräldrar är inrikes födda.

Medelåldern bland gäldenärer ligger på 46 år. Lägst medelålder finns bland gäldenärer födda i Sverige med båda utrikes födda föräldrar och högst bland gäldenärer födda i Sverige med båda inrikes födda föräldrar. Gäldenärer som är 65 år eller äldre är underrepresenterade (-42 procent) vid en jämförelse med riket. Om statistiken däremot bryts ned per bakgrund konstateras att gäldenärer som tillhör bakgrund (A), (B) och (C) är överrepresenterade, medan gäldenärer med bakgrund (D) är underrepresenterade, inom alla ålderskategorier.

Figur 5:

Överrepresentation i andelen gäldenärer jämfört med riket, fördelat per bakgrund och ålder.



Not: A – utrikes födda; B – inrikes födda med två utrikes födda föräldrar; C – inrikes födda med en inrikes och en utrikes född förälder; och D – inrikes födda med två inrikes födda föräldrar.

Med nästan två av tre gäldenärer boende i en hyresrätt är hyresrätten den mest förekommande boendeformen bland gäldenärer. Det förekommer stora skillnader mellan de olika bakgrundsvariablerna (A–D), både inom undersökningsgruppen och inom kontrollgruppen, samt vid en totaljämförelse med riket. Utrikes födda har högst andel boende i hyresrätt och lägst andel boende i eget hem. Det motsatta gäller för inrikes födda med båda inrikes födda föräldrar som har högst andel boende i egna hem och lägst andel boende i hyresrätt bland gäldenärer. Även inom kontrollgruppen kan ses att utrikes födda i större utsträckning bor i hyresrätter och i mindre utsträckning i egna hem än övriga bakgrundsgrupper.

Låg utbildning, hög arbetslöshet och låga inkomster är tre variabler som överlappar varandra. Hela 35,4 procent av gäldenärer, med marginella skillnader beroende på vilken bakgrundsgrupp gäldenären tillhör, har förgymnasial utbildning som sin högsta utbildning. Motsvarande siffra för kontrollgruppen och riket är 15,2 procent respektive 18,6 procent. Eftergymnasial utbildning är inte vanlig bland gäldenärer då endast 12,6 procent av gäldenärer har läst vidare efter gymnasiet. Lägre utbildning ger högre antal men lägre storlek av skulder. Gäldenärer med eftergymnasial utbildning har lägst antal skulder, samtidigt som de har störst skuld i snitt. Utrikes födda gäldenärer har flest skulder i snitt, medan inrikes födda med båda föräldrar inrikes födda har störst skuld i snitt inom alla utbildningskategorier.

Drygt fyra av tio gäldenärer har en sysselsättning. Störst arbetslöshet återfinns bland utrikes födda gäldenärer (A), följda av inrikes födda med båda utrikes födda föräldrar (B) och inrikes födda med en inrikes och en utrikes född förälder (C). Minst arbetslöshet konstateras bland inrikes födda gäldenärer med båda föräldrar inrikes födda (D), men även inom denna bakgrundsgrupp är fler än varannan gäldenär arbetslös.

En årlig inkomst upp till 150 000 kr är den mest förekommande bland gäldenärer, med 54,8 procent. Endast 11,9 procent av gäldenärer har en inkomst över 300 000 kr per år. Två av tre utrikes födda och inrikes födda med båda utrikes födda föräldrar gäldenärer har en inkomst upp till 150 000 kr per år medan färre än varannan inrikes född med båda inrikes födda föräldrar faller inom samma inkomstkategori. Den sistnämnda bakgrunden har även högst medelinkomst med 164 722 kr per år, vilket är 44 218 kr mer än snittinkomsten bland dem som har lägst årsinkomst, det vill säga inrikes födda med båda utrikes födda föräldrar. Skillnaderna mellan gäldenärer och kontrollindivider, inom alla fyra bakgrundskategorier, visar att gäldenärer har väsentligt lägre inkomst än kontrollindivider. Högre inkomst per år samvarierar med högre skulder i utsöknings- och indrivningsdatabasen inom alla fyra bakgrundskategorier. Gäldenärer med lägst inkomst har minst skuld i snitt och skuldstorleken ökar för varje efterföljande inkomststigning.

4.2 Första registrering hos Kronofogden

Av de 348 571 gäldenärer som ingår i rapporten har 53 503 funnits i Kronofogdens indrivningsdatabas sedan 1975–1989. Från åren 1990–1994 är siffran på registrerade gäldenärer 37 776, och för åren 1995–1999 är denna siffra 37 596 gäldenärer. Med andra ord har nästan 130 000 gäldenärer funnits i Kronofogdens register i 17 år eller mer, varav fler än 90 000 gäldenärer har förekommit i registret i mer än 23 år och 53 503 gäldenärer har funnits i Kronofogdens register mellan 27 och 41 år.

En tydlig förändring kan skådas gällande svensk-utländsk bakgrund kring gäldenärers första registrering hos Kronofogden. Av de 53 503 människor som har funnits i Kronofogdens register sedan 1975–1989 är 14,5 procent utrikes födda. Andelen ökar till 18,3 procent för åren 1990–1994 och 22,4 procent för åren 1995–1999. Sedan år 2006 är andelen utrikes födda registrerade för första gången, som har aktiv skuld, över 30 procent. Mellan registreringarna år 1975–1989 och 2015 har andelen utrikes födda ökat från 14,5 procent till 37,3 procent. Under samma period har andelen inrikes födda med båda inrikes födda föräldrar sjunkit från 75,2 procent till 49,1 procent år 2015. Även personer födda i Sverige med båda utrikes födda föräldrar har ökat från 2,7 procent till 6,1 procent, vilket ger en ökning med 126 procent mellan 1975–1989 och 2015. Gäldenärer födda i Sverige med en inrikes född och en utrikes född förälder har haft en marginell ökning men har på senare år hamnat på samma nivå som under åren 1975–1989.

I tabellen nedan kan mönster ses angående utrikes födda gäldenärers födelseplats kontrollerat mot året för första skuld. Av de utrikes födda som registrerades för första gången mellan 1975–1989, och som är kvar i registret än i dag, är fler än varannan (51,2 procent) född i något annat nordiskt land, följda av ”EU28 utom Norden” på

17,1 procent och övriga Europa på 10,6 procent. Av alla utrikes födda gäldenärer registrerade 2015, och som fortfarande har en aktuell skuld, är 32,2 procent födda i Asien, följda av 19,3 procent födda i Afrika, samt 18,6 procent födda i annat EU-land (utom Norden). Liknande mönster kan utläsas av migrationsintervaller då invandringen fram till 1970-talet mestadels bestod av arbetskraftsinvandring från Norden och övriga Europa, men som senare övergick till flyktinginvandring från Asien och Afrika, samt arbetskraftsinvandring från EU-medlemsländer.

Tabell 8:

Utrikes föddas registreringsår i Kronofogdens utsökings- och indrivningsdatabas mellan 1975–2016, fördelat på födelseplats.

Första registrering	Födelseplats										
	Afrika	Asien	EU28 utom Norden	Europa utom EU28 och Norden	Nordamerika	Norden utom Sverige	Oceanien	Okänt	Sovjetunionen	Sydamerika	
1975–1989	%	6,1	7,0	17,1	10,6	1,1	51,2	0,1	0,0	0,2	6,6
1990–1994	%	12,0	16,9	13,2	10,8	1,7	32,3	0,1	0,0	0,6	12,4
1995–1999	%	16,4	24,1	12,0	17,0	1,9	18,2	0,2	0,0	0,4	9,8
2000	%	13,7	25,9	11,4	20,4	2,3	15,5	0,2	0,1	0,5	10,1
2001	%	17,9	27,7	10,1	17,2	2,3	14,6	0,1	0,1	0,4	9,5
2002	%	15,2	26,6	11,7	18,8	2,6	13,8	0,2	0,0	0,4	10,7
2003	%	17,0	27,1	10,8	18,8	2,3	14,9	0,1	0,0	0,3	8,7
2004	%	17,3	28,6	12,0	18,9	1,9	11,6	0,2	0,0	0,3	9,1
2005	%	18,6	29,2	12,1	18,3	2,4	10,4	0,2	0,1	0,3	8,4
2006	%	16,0	29,7	12,8	18,5	2,1	12,3	0,0	0,0	0,3	8,3
2007	%	16,7	28,1	15,3	18,0	2,7	11,2	0,1	0,1	0,3	7,6
2008	%	15,6	29,2	18,3	18,9	1,9	9,0	0,1	0,0	0,3	6,6
2009	%	15,1	29,3	20,1	16,7	2,0	9,6	0,2	0,0	0,3	6,6
2010	%	14,4	29,4	21,8	16,7	1,8	8,9	0,1	0,1	0,3	6,6
2011	%	16,4	29,1	21,8	15,5	1,9	9,1	0,2	0,0	0,1	5,8
2012	%	16,7	30,7	19,5	15,5	2,3	8,9	0,2	0,1	0,2	6,0
2013	%	18,0	31,7	19,6	14,5	1,8	8,5	0,2	0,1	0,2	5,4
2014	%	17,3	31,8	19,5	14,7	2,2	8,3	0,2	0,2	0,3	5,5
2015	%	19,3	32,2	18,6	13,9	2,3	7,1	0,1	0,1	0,2	6,0
2016 ¹	%	17,9	31,7	19,1	13,8	1,8	9,3	0,2	0,1	0,4	5,7
Totalt	%	15,7	26,8	16,9	15,4	2,0	15,3	0,1	0,1	0,3	7,4

4.2.1 Ålder vid första skuld hos Kronofogden

För att studera hur överskuldssättning samvarierar med tiden i livet har jag, med hjälp av 219 630 gäldenärer som registrerats år 2000 eller senare, tagit fram statistik på ålder vid första skuld hos Kronofogden.²⁵ Medelåldern vid första registrering i Kronofogdens utsökings- och indrivningsdatabas ligger på 34 år. Kvinnor är ett år äldre än män vid första skuld.²⁶

Om ålder vid första skuld bryts ned till de olika boendeformerna framgår att gäldenärer som bor i hyresrätt är yngst. Deras snittålder ligger på 34 år, följt av de som bor i bostadsrätt på 35 år. De som bor i egna hem är 36 år och äldst är de 2 085 personer som bor i övrig boendeform – 38 år i snitt. Vidare visar statistiken att ogifta personer är yngst med 29 år i snitt när de får sin första skuld registrerad, medan gifta är i snitt 10 år äldre. Skilda gäldenärer är 43 år, samtidigt som änkor och änklings är vid 63 års ålder när de hamnar i Kronofogdens register.

Sambandsanalysen mellan variablerna ”Utbildning” och ”Ålder vid första skuld” visar att lägre utbildning ger tidigare debut med skulder hos Kronofogden. Av de 210 834 personer där matchning kunnat göras mellan högsta utbildning och åldern vid första skuld är gäldenärer med högst förgymnasial utbildning yngst med 32 år i snitt. Äldst är personer med eftergymnasial utbildning som är 40 år, och gäldenärer med högst gymnasial utbildning har en medelålder på 35 år vid första skuldsättning. Det kan även konkluderas att inkomst är sammanlänkad med åldern vid första skuld. Gäldenärer med lägst inkomst, upp till 150 000 kr per år, är yngst med 31 år vid första skuld. För varje efterföljande inkomstkategori ökar medelåldern. Bland de som har en årlig inkomst mellan 150 001 kr–300 000 kr ligger medelåldern på 38 år, 300 001 kr–500 000 kr 39 år, och de som tjänar 500 001 kr–1 000 000 kr är i snitt 43 år vid första skuld. Äldst är gäldenärer som har en årsinkomst över en miljon kr med 46 år i snitt.

Korsanalys av personer som har registrerats på variabeln ”Det totala antalet dagar vid Arbetsförmedlingen” med åldern vid första skuld visar samband. Längre tid som inskriven ger högre ålder vid första skuld. Personer som totalt har varit inskrivna vid Arbetsförmedlingen 1–250 dagar är i snitt 28 år, medan de med inskrivningslängd 1 001–2 500 dagar är 34 år, samt de med fler än 2 500 dagar är 41 år vid deras första skuld i indrivningsdatabasen.

25 Framtaget av de som har sin första registrering år 2000 och senare för att undvika felaktigheter med grupperade datum 1975–1989, 1990–1994 och 1995–1999.

26 Kvinnor är 35,1 år i snitt vid första skulden, medan männen är 33,9 år. Den sammanlagda medelåldern vid första skuld ligger på 34,4 år för båda könen.

4.2.2 Hur gamla är migranter vid överskudsättningens uppkomst?

Som nämnts ovan ligger medelåldern vid första skuld hos Kronofogden på 34 år. Utrikes födda är äldst och andra generationens invandrare, födda i Sverige med båda föräldrar utrikes födda, är yngst. Näst yngst är individer födda i Sverige med en förälder född utomlands och en förälder född i Sverige, följda av inrikes födda med båda föräldrar inrikes födda.

Tabell 9:

Ålder vid första skuld i Kronofogdens utsköpnings- och indrivningsdatabas, fördelat per bakgrund.

Utländsk-svensk bakgrund	Medel	Median	N
Utrikes födda	36	34	74 301
Födda i Sverige med båda föräldrar utrikes födda	27	24	12 493
Födda i Sverige med en förälder född utomlands och en förälder född i Sverige	30	26	17 948
Födda i Sverige med båda föräldrar inrikes födda	35	31	114 888
Totalt	34	31	219 630

Om ålder jämförs bland utrikes födda dras slutsatsen att personer födda i Afrika är yngst med en snittålder på 33 år, följda av de som är födda i Asien på 34 år, Sydamerika på 35 år, Europa utom EU28 och Norden och Nordamerika på 36 år, Oceanien och EU28 utom Norden på 37 år och Sovjetunionen på 41 år. Äldst är personer födda i övriga nordiska länder som är 45 år vid första skuldsättning hos Kronofogden. Av de 748 gäldenärer som kom till Sverige som ensamkommande barn ligger snittåldern på 21 år vid första skuld.²⁷

Bryts statistiken ned till civilstånd framkommer att ogifta inrikes födda med båda föräldrar utrikes födda (B) är yngst med 25 år i snitt, medan änkor/änklingar som är födda i Sverige med båda föräldrar födda i Sverige (D) är äldst med 66 år i snitt vid första skuld hos Kronofogden. Samma rangordning (B, C, A, D) gäller inom alla civilståndskategorier. Bakgrundskategori (B) är alltid yngst, medan kategori (D) alltid är äldst vid första skuld oavsett civilståndskategori.

Jag har kunnat matcha 210 834 gäldenärer, som har tillkommit i Kronofogdens databas efter år 2000 eller senare, med variabeln ”högsta utbildning”. Bland de 76 486 personer som har förgymnasial utbildning är utrikes födda (A) äldst vid första skulden med 34 år i snitt, medan födda i Sverige med båda föräldrar födda utomlands (B) är yngst med 23 år i snitt vid första skuldsättning hos Kronofogden. Även inom gruppen som har gymnasial utbildning är andra generationens invandrare (B) yngst med 29 år i snitt. Äldst inom denna utbildningskategori är utrikes födda (A) och födda i Sverige med båda föräldrar födda i Sverige (D) med 36 år i medelålder för båda grupper. Bland gäldenärer som har eftergymnasial utbildning är återigen

²⁷ Värt att påpeka är att statistiken är kopplad till STATIV 2013, det vill säga personer som har bott i Sverige den 31 december 2013. Med andra ord har det inte varit möjligt att matcha statistiken med eventuella gäldenärer som kom till Sverige i samband med den stora flyktingvågen 2015.

bakgrundsgruppen (B) yngst. Det vill säga inom alla utbildningskategorier är det andra generationens invandrare (B), födda i Sverige med båda föräldrar födda utomlands, som är yngst vid första skuldsättning, följt av personer med bakgrund (C) som är näst yngst. I tabell 10 kan inom alla bakgrundskategorier ses att högre utbildning ger senare debut i Kronofogdens utsöknings- och indrivningsdatabas.

Tabell 10:

Ålder vid första skuld i snitt och median, fördelat per bakgrund och högsta utbildning.

Bakgrund	Utbildning	Medel	Median	N
A	Förgymnasial utbildning	34	31	25 011
	Gymnasial utbildning	36	34	28 107
	Eftergymnasial utbildning	39	38	14 684
	Totalt	36	34	67 802
B	Förgymnasial utbildning	23	21	5 380
	Gymnasial utbildning	29	26	5 759
	Eftergymnasial utbildning	34	32	943
	Totalt	27	24	12 082
C	Förgymnasial utbildning	26	22	6 950
	Gymnasial utbildning	32	28	8 767
	Eftergymnasial utbildning	38	37	1 870
	Totalt	30	26	17 587
D	Förgymnasial utbildning	32	24	39 145
	Gymnasial utbildning	36	33	61 256
	Eftergymnasial utbildning	41	39	12 962
	Totalt	35	31	113 363
Totalt	Förgymnasial utbildning	32	25	76 486
	Gymnasial utbildning	35	32	103 889
	Eftergymnasial utbildning	40	38	30 459
	Totalt	34	31	210 834

Not: A – utrikes födda; B – inrikes födda med två utrikes födda föräldrar; C – inrikes födda med en inrikes och en utrikes född förälder; och D – inrikes födda med två inrikes födda föräldrar.

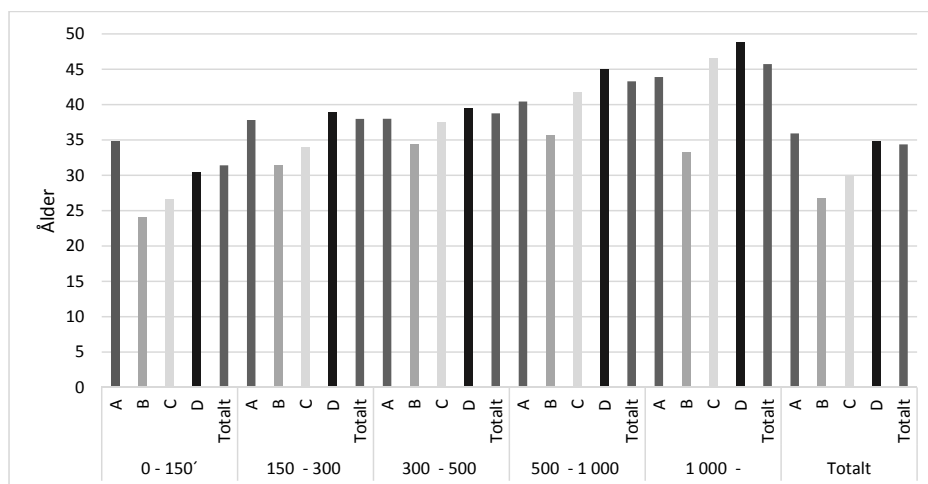
Det är 4 428 personer som har tillgång till variabeln ”SFI-timmar”, vilket är antalet timmar som individen har genomgått för att lära sig svenska för invandrare. Statistiken visar samband mellan antalet timmar och åldern vid första skuldsättning. De med lägst antal SFI-timmar (upp till 25 timmar) är 33 år i snitt vid första skuldsättning hos Kronofogden. Individer som gått på SFI mellan 26 och 250 timmar är ett år äldre vid första skuld, och äldst är gäldenärer som gått på SFI fler än 250 timmar, med en snittålder på 35 år.

Som nämnts under tidigare kapitel visar statistiken att högre inkomst ger högre ålder vid första skuld hos Kronofogden. Yngst är de med lägst inkomst och äldst är de som tjänar över 1 000 000 kr per år. Tydliga kopplingar kan även ses mellan inkomst och

ålder vid första skuld inom alla de olika bakgrundsgrupperingarna. Högre inkomst ger senare debut hos Kronofogden. Om statistiken bryts ned till inkomstgruppering och sedan bakgrundsvariabel framgår att andra generationens invandrare, födda i Sverige med båda föräldrar födda i annat land, är yngst inom alla inkomstkategorier.²⁸ Vid inkomster upp till 150 000 kr per år är det utrikes födda som är äldst vid skuldsättningen, medan det inom alla högre inkomstgrupper är bakgrundsgrupp (D), inrikes födda med inrikes födda föräldrar, som är äldst när första skulden registreras hos Kronofogden.

Figur 6:

Medelålder vid första skuld fördelat per årsinkomst (tkr) och bakgrund.



Not: A – utrikes födda; B – inrikes födda med två utrikes födda föräldrar; C – inrikes födda med en inrikes och en utrikes född förälder; och D – inrikes födda med två inrikes födda föräldrar.

4.2.3 Sammanfattning

En tydlig förändring kan skådas gällande svensk-utländsk bakgrund bland gäldenärernas första registrering hos Kronofogden. Andelen utrikes födda och födda i Sverige med båda utrikes födda föräldrar ökar genom åren, samtidigt som andelen inrikes födda med båda inrikes födda föräldrar minskar. Av de som registrerades för första skuld mellan 1975–1989, och som är kvar i utsöknings- och indrivnings databasen, är tre av fyra födda i Sverige med båda föräldrar födda i Sverige. År 2015 har andelen sjunkit till varannan, medan andelen utrikes födda har ökat från 14,5 procent till 37,3 procent under samma period.

Förändringar framgår även gällande födelseplatsen bland utrikes födda gäldenärer. Av de som registrerades för första skuld mellan 1975–1994 härstammar majoriteten

²⁸ Som vid utbildningsvariabel, civilståndsväriabel och här vid inkomstvariabel är bakgrundskategori (B) yngst.

från Norden utom Sverige. Under de två senaste åren har gäldenärer födda i Asien, Afrika och "EU28 utom Norden" utgjort de tre största grupperna bland utrikes födda som registrerats för första skuld hos Kronofogden.

Av 219 630 gäldenärer som tillkommit i Kronofogdens utsködnings- och indrivningsdatabas år 2000 eller senare ligger medelåldern på 34 år vid första skuld. Utrikes födda är äldst (36 år) och andra generationens invandrare, födda i Sverige med båda föräldrar utrikes födda, är yngst (27 år) vid första skuldsättning. Inrikes födda med en förälder inrikes och en förälder utrikes född är 30 år och inrikes födda med båda föräldrar inrikes födda är 35 år vid första skuldsättning hos Kronofogden.

Samband kan urskiljas mellan utbildningsnivå och ålder vid första skuld. Gäldenärer som har förgymnasial utbildning som sin högsta utbildningsnivå har lägst medelålder vid första skuld, följt av gäldenärer med gymnasial utbildning. Äldst vid första skuld är gäldenärer med eftergymnasial utbildning. Bakgrundskategori (B) är yngst, och bakgrundskategori (C) är näst yngst inom alla utbildningskategorier. Bakgrund (A) och (D) är lika gamla gällande gymnasial utbildning, medan utrikes födda (A) är äldre vid förgymnasial utbildning och inrikes födda med båda inrikes födda föräldrar är äldre vid eftergymnasial utbildning. Gäldenärer som har läst svenska för invandrare i mer än 250 timmar är i snitt två år äldre vid första skuld än gäldenärer som läst i upp till 25 timmar.

Även högre inkomst ger senare debut hos Kronofogden. Gäldenärer som har årlig inkomst upp till 150 000 kr är yngst med 31 år i snitt när deras första skuld registreras till indrivning. Äldst är gäldenärer som har en inkomst över en miljon kr, med 46 år i snitt vid första skuldsättning. Gäldenärer tillhörande bakgrundskategori (B) är yngst inom alla inkomstskategorier, följda av gäldenärer med bakgrund (C).

4.3 Statens roll i överskuldsättningen i Sverige

I rapporten ingår 254 140 gäldenärer, 159 501 män och 94 639 kvinnor, med allmänna mål. Det totala antalet skulder uppgår till 3 667 895, vilket resulterar i 14 skulder i snitt per gäldenär. De flesta gäldenärer, 52,6 procent, har dock upp till fem allmänna mål. Manliga gäldenärer har 17 och kvinnliga har 10 allmänna mål i snitt. Skillnaderna i medelvärdet kan delvis förklaras med att det är fler män än kvinnor som har ett stort antal skulder. Bland annat har den man med flest skulder 4 898 allmänna mål, medan kvinnan med flest skulder har 1 776 allmänna mål.²⁹ Av de som har mellan 51–200 skulder står männen för 87,9 procent, samt för 91,9 procent av de som har fler än 200 allmänna mål. Ungefär var tredje gäldenär, 35,5 procent, har upp till 10 000 kr i skuld till det allmänna. De flesta, 53,4 procent, har dock en

29 Medianen för männen ligger på 5 skulder, medan den för kvinnor ligger på 4 skulder.

skuldsättning på mellan 10 000–100 000 kr. Män har större snittstorlek på skulder till det allmänna med 101 145 kr per person, medan snittstorleken för kvinnor ligger på 40 696 kr. Den manliga gäldenären som har störst skuld har en skuld på 729 416 466 kr, medan den kvinnliga gäldenären med störst skuld har 23 344 650 kr i skuld till det allmänna.³⁰

Gäldenärer som är mellan 45–54 år är flest, följt av de som är 35–44 år och 25–34 år. Det är personer mellan 35–54 år som har flest skulder i snitt, medan de mellan 55–64 år har störst skuld i snitt. Bryts statistiken ned till civilstånd framgår att änkor och änklingar har lägst antal skulder, med 9 skulder i medel och 3 skulder i median. Skilda gäldenärer har flest skulder till staten med 19 mål i snitt. Storleksmässigt är det gifta personer som har högst medelstorlek i allmänna mål med 110 519 kr, medan skilda har högst medianstorlek bland alla civilståndskategorierna. Änkor och änklingar har lägst storlek på allmänna mål, både i medeltal och i median.

Genom att kontrollera de 247 282 gäldenärer som gick att matcha mot variabeln ”Högsta utbildning” har det varit möjligt att konstatera att lägre utbildning ger fler, men storleksmässigt mindre, skulder till det allmänna, både i snitt och i median. Gäldenärer med förgymnasial utbildning har 16 skulder i snitt, medan de med gymnasial och eftergymnasial utbildning har 14 respektive 11 skulder i snitt. Däremot har gäldenärer med eftergymnasial utbildning störst skuld med 125 444 kr i snitt. En matchning mot inkomstregistret visar att gäldenärer med lägre inkomst än 300 000 kr per år har fler men mindre skulder i snitt jämfört med personer som tjänar mer. Störst skuld i snitt, men även i median, har personer med inkomster över en miljon kr per år.

4.3.1 Statens skulder och migranter

Av de 254 140 gäldenärer som har skulder till staten står inrikes födda med två inrikes födda föräldrar för 58,4 procent. Detta innebär en underrepresentation med 17,0 procent i jämförelse med riket där motsvarande målgrupp är 70,4 procent. Utrikes födda personer med skulder till staten uppgår, precis som i föregående kapitel om överskuldsättning som helhet, till 27,9 procent. Vid en jämförelse med riket, där utrikes födda består av 17,0 procent, resulterar detta i en överrepresentation med 64 procent. Inrikes födda med två utrikes födda föräldrar speglar riket med 5,2 procent både inom riket och av de som har skulder till staten. De 8,6 procent inrikes födda med en inrikes och en utrikes född förälder är överrepresenterade med 16 procent i jämförelse mellan Kronofogden och riket då dessa utgör 8,6 procent hos Kronofogden och 7,4 procent i riket.

30 Därför är det av vikt att ta fram median för att lättare navigera bland statistiken. Medianen för båda könen är nästan identisk, 18 605 kr för männen och 18 307 kr för kvinnorna.

Tabell 11:

Antal och andel gäldenärer med allmänna mål fördelat per bakgrund, jämfört med riket.

Utländsk-svensk bakgrund	Antal	%	Sverige	%
Utrikes födda	70 892	27,9	1 676 264	17,0
Inrikes födda med två utrikes födda föräldrar	13 118	5,2	510 756	5,2
Inrikes födda med en inrikes och en utrikes född förälder	21 755	8,6	724 841	7,4
Inrikes födda med två inrikes födda föräldrar	148 375	58,4	6 939 156	70,4
Totalt	254 140		9 851 017	

Not: Uppgifter för Sverige gäller för 31.12.2015 och är hämtade från Statistiska centralbyrån.

Bortsett från de yngsta gäldenärerna, 5–14 år, som består av 51 individer, är andelen gäldenärer med minst en utrikes född förälder överrepresenterade inom alla ålderskategorier i jämförelse med riket. Störst överrepresentation återfinns bland äldre gäldenärer som har minst en utrikes född förälder. Inrikes födda med båda föräldrar inrikes födda är underrepresenterade inom alla åldersgrupper utom de ovannämnda yngsta där det finns en ungefärlig representation mellan riket och Kronofogden.

Tabell 12:

Överrepresentation av gäldenärer med allmänna mål, i jämförelse med riket, utifrån ålder och bakgrund.

Åldersgrupp	Utländsk-svensk bakgrund			
	A	B	C	D
5–14 år	-40	+30	+2	+1
15–24 år	+37	+66	+44	-23
25–34 år	+13	+69	+36	-15
35–44 år	+30	+61	+29	-18
45–54 år	+32	+45	+11	-13
55–64 år	+48	+21	+16	-13
65+ år	+76	+100	+74	-13

Not: A – utrikes födda; B – inrikes födda med två utrikes födda föräldrar; C – inrikes födda med en inrikes och en utrikes född förälder; och D – inrikes födda med två inrikes födda föräldrar. Uppgifter för Sverige gäller för 31.12.2015 och är hämtade från Statistiska centralbyrån.

Utrikes födda har flest allmänna mål i snitt, 17, följt av bakgrundsgrupp (B) med 16 skulder. Personer som tillhör bakgrundsgrupp (C) har 14 skulder i snitt, medan de som är födda i Sverige, med båda föräldrar födda i Sverige, grupp (D), har 13 skulder i snitt. Dock har alla fyra bakgrundskategorier 5 skulder i median. Att snittstorleken ökar för utrikes födda kan förklaras genom att fler än hälften (52,6 procent) av de som har 200 allmänna mål eller fler är utrikes födda.

Tabell 13:

Antal och storlek av allmänna mål per gäldenär, i snitt och median, fördelat per bakgrund.

Bakgrund	Antal	Median	Storlek (SEK)	Median (SEK)	N
A	17	5	96 371	19 437	70 892
B	16	5	88 278	18 713	13 118
C	14	5	60 972	18 397	21 755
D	13	5	71 897	18 073	148 375
Totalt	14	5	78 634	18 468	254 140

Not: A – utrikes födda; B – inrikes födda med två utrikes födda föräldrar; C – inrikes födda med en inrikes och en utrikes född förälder; och D – inrikes födda med två inrikes födda föräldrar.

Som tidigare presenterats finns samvariation mellan utbildningsnivå och allmänna mål där lägre utbildning ger fler, men mindre, skulder medan högre utbildning ger färre men större skulder. Liknande mönster, bortsett från storleken på några av posterna, framkommer inom alla fyra bakgrundskategorier. Samtidigt framgår även att utrikes födda (A) har flest skulder inom alla tre utbildningskategorier, följt av (B) och (C). Bakgrundskategori (D) har lägst snittantal skulder inom alla utbildningskategorier. Utrikes födda (A) har störst skuld inom gruppen förgymnasial utbildning, 99 877 kr i snitt och 18 002 kr i median. Bland personer med gymnasial utbildning är det andra generationens invandrare (B) som har marginellt störst skuld i snitt på 86 396 kr, tätt följt av utrikes födda (A) med 86 223 kr i snitt. Gäldenärer med eftergymnasial utbildning har en snittstorlek på 125 444 kr, där bakgrundsgrupp (D), födda i Sverige med båda föräldrar födda i Sverige, har störst snittstorlek på 137 990 kr.

Tabell 14:

Antal och storlek av allmänna mål, i snitt och median, fördelat per utbildning och bakgrund.

Utbildning	Bakgrund	Medel	Median	Storlek (SEK)	Median (SEK)	N
Förgymnasial utbildning	A	20	6	99 877	18 002	23 569
	B	18	6	86 038	17 263	5 420
	C	15	6	54 012	16 519	7 904
	D	14	6	57 454	16 782	48 465
	Totalt	16	6	70 664	17 061	85 358
Gymnasial utbildning	A	17	5	86 223	21 581	28 863
	B	15	5	86 396	19 816	6 323
	C	14	5	63 240	19 554	11 286
	D	13	5	67 265	18 506	81 939
	Totalt	14	5	72 114	19 371	128 411
Eftergymnasial utbildning	A	13	4	118 307	21 083	13 322
	B	10	4	119 262	25 739	1 078
	C	9	3	77 840	22 763	2 295
	D	9	3	137 990	21 407	16 818
	Totalt	11	4	125 444	21 538	33 513

Not: A – utrikes födda; B – inrikes födda med två utrikes födda föräldrar; C – inrikes födda med en inrikes och en utrikes född förälder; och D – inrikes födda med två inrikes födda föräldrar.

De gäldenärer som har lägst inkomst, upp till 150 000 kr per år, har 14 allmänna mål i medeltal. Utrikes födda (A) har 16 allmänna mål i snitt, följt av inrikes födda med båda utrikes födda föräldrar (B) med 15 mål i snitt. Utrikes födda har även störst medelstorlek, 91 144 kr, medan bakgrund (D) står för högst median – 19 388 kr. I inkomstgruppen 150 000–300 000 kr per år är medelantalet skulder 16 och snittstorleken på allmänna mål ligger på 66 617 kr. Även inom denna inkomstkategori har utrikes födda flest och störst skulder med 20 skulder i antalsnitt och 90 627 kr i snittstorlek. Detta mönster framgår även inom inkomstkategorierna 300 000–500 000 kr per år, men inom de högre inkomstkategorierna är det gäldenärer med bakgrund (B) som har flest skulder i snitt och gäldenärer med bakgrund (D) som har störst skuld i snitt.

Tabell 15:

Antal och storlek av allmänna mål, i snitt och median, fördelat per inkomst och bakgrund.

Årlig inkomst (SEK)	Bakgrund	Antal	Median	Storlek (SEK)	Median (SEK)	N
0–150 000	A	16	5	91 144	17 685	46 927
	B	15	5	82 092	17 752	8 740
	C	13	5	55 831	17 651	12 940
	D	13	6	65 739	19 388	76 802
	Totalt	14	5	74 039	18 557	145 409
150 001–300 000	A	20	5	90 627	23 982	18 177
	B	18	5	89 395	23 930	3 269
	C	16	5	60 084	21 324	6 507
	D	14	5	57 718	18 072	52 632
	Totalt	16	5	66 617	19 763	80 585
300 001–500 000	A	15	4	110 649	21 574	5 067
	B	12	4	98 679	13 366	984
	C	13	3	75 708	14 168	2 054
	D	10	3	72 364	11 455	16 774
	Totalt	12	3	81 478	13 401	24 879
500 001–1 000 000	A	9	3	371 855	60 308	616
	B	11	3	290 244	26 769	112
	C	9	2	208 516	28 762	243
	D	7	2	564 387	21 247	2 019
	Totalt	8	2	485 531	26 961	2 990
1 000 000–	A	8	4	1 121 742	341 167	105
	B	22	1	1 439 419	402 921	13
	C	7	4	622 467	167 166	11
	D	8	2	1 538 430	55 479	148
	Totalt	8	3	1 339 459	152 329	277
Totalt	A	17	5	96 371	19 437	70 892
	B	16	5	88 278	18 713	13 118
	C	14	5	60 972	18 397	21 755
	D	13	5	71 897	18 073	148 375
	Totalt	14	5	78 634	18 468	254 140

Not: A – utrikes födda; B – inrikes födda med två utrikes födda föräldrar; C – inrikes födda med en inrikes och en utrikes född förälder; och D – inrikes födda med två inrikes födda föräldrar.

4.3.2 Typer av allmänna mål

Det är 101 885 gäldenärer som har skuld till Radiotjänst i Kiruna i form av TV-avgiften. Det rör sig om 858 609 skulder som ger ett snittantal på 8,4 skulder per gäldenär. Av de som har denna form av skuld hos Kronofogden är 22,2 procent utrikes födda vilket ger en överrepresentation på 31 procent i förhållande till andelen i riket. Personer födda i Sverige, med båda föräldrar inrikes födda, utgör 65,9 procent av gäldenärerna med skulder till Radiotjänst. Det ger en underrepresentation på 6 procent. Bakgrundsgrupp (B) är underrepresenterad i förhållande till riket, medan bakgrund (C) är överrepresenterad med 8 procent.

Skuld till CSN är den andra skuldtypen per antalet gäldenärer. Det är 88 931 personer och av dessa är 24,4 procent utrikes födda medan 59,7 procent är inrikes födda med båda föräldrar inrikes födda. I förhållande till andelen i riket resulterar det i en överrepresentation på 44 procent för bakgrundsgrupp (A) och underrepresentation på 15 procent för grupp (D). Även bakgrundsgrupperna (B) och (C) är överrepresenterade med 12 procent respektive 36 procent.

På tredje plats, sett till antalet gäldenärer, kommer skulder till Skatteverket. Det är 79 544 personer, av vilka 30,9 procent är utrikes födda, som har skulder på skattekontot. Den faktiska överrepresentationen för utrikes födda blir 82 procent. Bakgrund (B) och bakgrund (D) har en underrepresentation på 19 procent, medan bakgrund (C) ligger nästan jämnt med riket.

Det är 71 263 gäldenärer som har fordonsrelaterade skulder. Sammanlagt rör det sig om 886 972 skulder. Utrikes födda (A) står för 32,1 procent av det totala antalet gäldenärer i denna kategori. I en jämförelse mot riket ger det en överrepresentation på 89 procent. Bakgrund (B) och (C) har en liten överrepresentation, medan bakgrund (D) har en klar underrepresentation på 22 procent.

Böter utgör en stor del av antalet allmänna mål med 114 910 skulder fördelat på 60 264 gäldenärer. Utrikes födda (A) är överrepresenterade med 78 procent då de utgör 30,3 procent av gäldenärerna jämfört med 17 procent i riket. Bakgrund (B) har en överrepresentation på 48 procent och bakgrund (C) på 23 procent. Inrikes födda med båda inrikes födda föräldrar är underrepresenterade med 26 procent.

Det är 49 312 gäldenärer som har skulder till Brottsofferfonden. Av dessa står gäldenärer med bakgrund (A) för 28,3 procent, bakgrund (B) 8,9 procent, bakgrund (C) 10,8 procent och bakgrund (D) 52,0 procent. Det är andra generationens invandrare (B) som är mest överrepresenterade i förhållande till andelen i riket med 71 procent, tätt följda av utrikes födda (A) med 66 procent. Födda i Sverige med en förälder utrikes född och en förälder inrikes född är överrepresenterade med 46 procent, medan födda i Sverige med båda föräldrar inrikes födda är underrepresenterade med 26 procent.

Skulder till Försäkringskassan i form av underhållsstöd är den mest förekommande skuldtypen med sammanlagt 1 226 532 skulder som fördelas på 34 921 gäldenärer.

Detta ger ett snittantal på 35,1 skulder som är det överlägset största snittet bland allmänna mål. Utrikes födda utgör 30,7 procent av det totala antalet gäldenärer med denna skuldtyp, vilket motsvarar en överrepresentation på 81 procent.

Tabell 16:

Antal och andel gäldenärer inom de olika skuldtyperna av allmänna mål, fördelat per bakgrund.

Typ av allmänna mål		Utländsk-svensk bakgrund				Totalt
		A	B	C	D	
Brottsofferfonden	Antal	13 962	4 373	5 319	25 658	49 312
	%	28,3	8,9	10,8	52,0	100%
Böter	Antal	18 288	4 611	5 771	31 594	60 264
	%	30,3	7,7	9,6	52,4	100%
CSN	Antal	21 695	5 143	8 992	53 101	88 931
	%	24,4	5,8	10,1	59,7	100%
Fordonsskulder	Antal	22 901	3 803	5 522	39 037	71 263
	%	32,1	5,3	7,7	54,8	100%
Rättshjälpkostnad	Antal	5 165	1 807	2 486	12 404	21 862
	%	23,6	8,3	11,4	56,7	100%
Skattekonto	Antal	24 599	3 353	6 049	45 543	79 544
	%	30,9	4,2	7,6	57,3	100%
Särskild rättsverkan	Antal	496	213	316	1 436	2 461
	%	20,2	8,7	12,8	58,4	100%
TV-avgift	Antal	22 599	3 985	8 188	67 113	101 885
	%	22,2	3,9	8,0	65,9	100%
Underhållsstöd	Antal	10 735	1 640	2 953	19 593	34 921
	%	30,7	4,7	8,5	56,1	100%
Utländska mål	Antal	566	86	89	427	1 168
	%	48,5	7,4	7,6	36,6	100%
Vite	Antal	1 000	349	389	2 026	3 764
	%	26,6	9,3	10,3	53,8	100%
Övriga	Antal	289	37	43	491	860
	%	33,6	4,3	5,0	57,1	100%

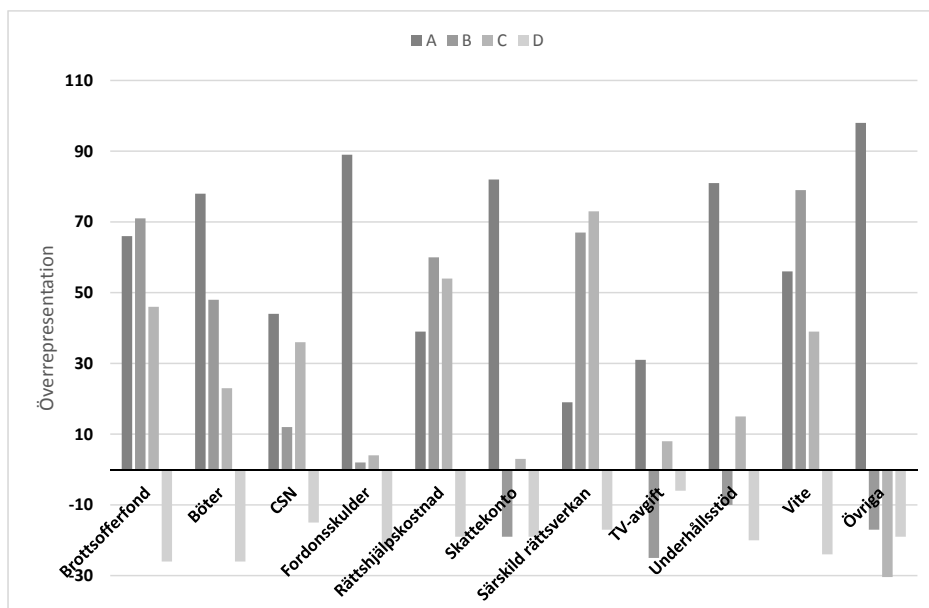
Not: A – utrikes födda; B – inrikes födda med två utrikes födda föräldrar; C – inrikes födda med en inrikes och en utrikes född förälder; och D – inrikes födda med två inrikes födda föräldrar.

Sammanfattningsvis kan det konstateras att utrikes födda är överrepresenterade bland alla typer av allmänna mål, medan inrikes födda med båda föräldrar inrikes födda är underrepresenterade inom alla typer. Bortsett från utländska mål, där av naturliga skäl de utgör stor andel, är utrikes födda mest överrepresenterade bland "Övriga" skulder (+98 procent), fordonsrelaterade skulder (+89 procent), skattekonto (+82 procent), underhållsstöd (+81 procent) och böter (+78 procent). Personer födda i Sverige med båda utrikes födda föräldrar (B) är mest överrepresenterade, i

förhållande till riket, med skulder för vite (+79 procent) och Brottsofferfonden (+71 procent). Bakgrunden (B) är överrepresenterad bland alla typer av allmänna mål förutom TV-avgifter (-25 procent), skattekonto (-19 procent), övriga skulder (-17 procent) och underhållsstöd (-10 procent). Bakgrund (C) har en överrepresentation bland alla allmänna mål förutom när det gäller ”Övriga” skulder. Störst överrepresentation inom bakgrund (C) finns för skulder för särskild rättsverkan (+73 procent) och rättshjälpskostnader (+54 procent).

Figur 7:

Överrepresentation - andel av bakgrundsgruppen i förhållande till andelen i riket, fördelat per olika typer av allmänna mål.



Not: A – utrikes födda; B – inrikes födda med två utrikes födda föräldrar; C – inrikes födda med en inrikes och en utrikes född förälder; och D – inrikes födda med två inrikes födda föräldrar. Andelen i riket gäller för 31.12.2015.

I tabell 17 framgår skillnaderna i antalet och storleken av skulderna fördelat per bakgrund inom de olika typerna av allmänna mål. Vid underhållsstödsskulder framgår betydande skillnader i antalet och storleken av skulder mellan de olika bakgrundskategorierna. Utrikes födda (A) har flest antal och störst skuld, medan inrikes födda med båda inrikes födda föräldrar har lägst antal och minst skuld i snitt. Det skiljer i snitt 7,3 skulder och 3 832 kr mellan dessa två bakgrundskategorier. Den största skillnaden i antalet skulder blir tydlig bland gäldenärer som har fordonsrelaterade skulder. Där skiljer det 10,5 skulder i snitt mellan bakgrund (B) och bakgrund (C). Störst skillnad i skuldens storlek framgår bland gäldenärer som har skatteskulder. Andra generationens invandrare (B) har i snitt 103 131 kr större skuld än gäldenärer som är födda i Sverige och har en utrikes och en inrikes född förälder (C).

Tabell 17:

Antal och storlek av skulder i snitt utifrån medelslag och bakgrund.

Typ av allmänna mål	Bakgrund	Antal	Storlek (SEK)	N
Brottsofferfonden	A	1,8	1 410	13 962
	B	2,1	1 727	4 373
	C	2,0	1 615	5 319
	D	1,9	1 532	25 658
	Totalt	1,9	1 524	49 312
Böter	A	2,1	6 547	18 288
	B	2,1	6 761	4 611
	C	1,8	6 229	5 771
	D	1,8	5 943	31 594
	Totalt	1,9	6 216	60 264
CSN	A	2,6	22 583	21 695
	B	2,6	21 926	5 143
	C	2,6	21 371	8 992
	D	2,6	21 319	53 101
	Totalt	2,6	21 668	88 931
Fordonsskulder	A	17,7	24 265	22 901
	B	19,3	26 501	3 803
	C	11,4	15 526	5 522
	D	8,8	11 999	39 037
	Totalt	12,4	16 988	71 263
Rättshjälpkostnad	A	1,2	4 859	5 165
	B	1,3	3 878	1 807
	C	1,3	3 835	2 486
	D	1,3	4 160	12 404
	Totalt	1,3	4 265	21 862
Skattekonto	A	3,5	204 679	24 599
	B	3,3	235 577	3 353
	C	3,3	132 446	6 049
	D	3,2	161 450	45 543
	Totalt	3,3	175 738	79 544
Särskild rättsverkan	A	1,1	117 734	496
	B	1,1	24 685	213
	C	1,1	30 347	316
	D	1,1	41 656	1 436
	Totalt	1,1	54 068	2 461

TV-avgift	A	8,2	11 308	22 599
	B	8,7	11 942	3 985
	C	8,6	11 749	8 188
	D	8,5	11 624	67 113
	Totalt	8,4	11 576	101 885
Underhållsstöd	A	40,1	35 970	10 735
	B	34,4	32 909	1 640
	C	33,1	32 278	2 953
	D	32,8	32 138	19 593
	Totalt	35,1	33 364	34 921
Vite	A	1,2	5 116	1 000
	B	1,2	4 042	349
	C	1,2	4 240	389
	D	1,2	5 791	2 026
	Totalt	1,2	5 289	3 764

Not: A – utrikes födda; B – inrikes födda med två utrikes födda föräldrar; C – inrikes födda med en inrikes och en utrikes född förälder; och D – inrikes födda med två inrikes födda föräldrar.

4.3.3 Sammanfattning

Det är 254 140 gäldenärer som har skulder till det allmänna. Utrikes födda utgör 27,9 procent av dessa och är överrepresenterade med 64 procent vid en jämförelse med andelen utrikes födda i riket. Födda i Sverige med två inrikes födda föräldrar utgör 58,4 procent av gäldenärer med allmänna mål och är underrepresenterade med 17 procent i jämförelse med andelen i riket. Bryts statliga skulder ned till åldersgrupper framgår att gäldenärer med minst en utrikes född förälder är överrepresenterade inom alla åldersgrupper från 15 år och uppåt. Inrikes födda med båda föräldrar inrikes födda är underrepresenterade inom alla ålderskategorier. Utrikes födda har flest och störst skuld till det allmänna i snitt, följt av andra generationens invandrare. Lägst antal allmänna mål i snitt har inrikes födda med båda föräldrar inrikes födda, medan gäldenärer födda i Sverige med en inrikes och en utrikes född förälder har lägst skuld i snitt.

När allmänna mål korstabuleras med gäldenärernas utbildningsnivå utkristalliserar sig att lägre utbildning ger flest skulder inom alla fyra bakgrundskategorier. Antalet skulder minskar med högre utbildning, och gäldenärer med eftergymnasial utbildning har minst antal skulder i snitt. Dock har dessa gäldenärer störst skuld i snitt oavsett bakgrundskategori. Det är även viktigt att påpeka att utrikes födda har flest skulder i snitt inom alla tre utbildningskategorier. Även inom inkomstvariabeln framgår tendenser att de med högre inkomst har färre men större skulder till det allmänna. Flest skulder i snitt, oavsett bakgrund, har gäldenärer med en årlig inkomst mellan 150 001 kr–300 000 kr. Lägst antal skulder i snitt har gäldenärer som har en årlig inkomst över 500 001 kr. Den sistnämnda inkomstgruppen har

störst skuld i snitt inom alla bakgrundskategorier. Utrikes födda och inrikes födda med båda utrikes födda föräldrar har benägenhet att ha flest skulder i snitt inom alla inkomst kategorier.

Utrikes födda gäldenärer är, i jämförelse med andelen i riket, överrepresenterade bland alla typer av allmänna mål. Mest överrepresentation bland utrikes födda gäldenärer, bortsett från ”Utländska mål och ”Övriga” skulder, finns bland fordon-srelaterade skulder (+89 procent), skattekonto (+82 procent), underhållsstöd (+81 procent) och böter (+78 procent). Personer födda i Sverige med båda utrikes födda föräldrar är mest överrepresenterade med skulder för vite (+79 procent), brottsof-ferfonden (+71 procent) och rättshjälpskostnad (+60 procent). Bakgrund (C), födda i Sverige med en utrikes och en inrikes född förälder, är överrepresenterade bland alla typer av allmänna mål förutom ”Övriga”, samtidigt som bakgrund (D), födda i Sverige med båda föräldrar födda i Sverige, är underrepresenterade inom alla typer av allmänna mål.

Utrikes födda och inrikes födda med båda föräldrar utrikes födda tenderar att ha fler och större skulder i snitt inom alla skuldtyper. De största skillnaderna mellan bak-grunderna i antalet skulder visar sig hos gäldenärer som har underhållsstödskulder och fordonsrelaterade skulder. Störst skillnad i skuldens snittstorlek framgår hos gäldenärer som har skatteskulder.

4.4 Enskilda mål

Det totala antalet gäldenärer med enskilda mål uppgår till 230 117 personer: 60,3 procent män och 39,7 procent kvinnor. Antalet enskilda mål uppgår till 1 013 222, varav män står för 576 906 mål och kvinnor för 436 316 mål. Kvinnor har, till skillnad vid allmänna mål, högre snittantal än männen med 5 mål (3 i median) mot männens 4 mål i snitt (2 i median). Tre av fyra (74,9 procent) gäldenärer har upp till fem enskilda mål, och de flesta gäldenärer, 43,5 procent, har mellan 10 000 kr och 100 000 kr i enskilda mål. Snittskulden för männen ligger på 232 575 kr och för kvinnorna på 147 337 kr.

De flesta gäldenärer med enskilda mål är inom åldersgruppen 45–54 år, följt av 35–44 år och 25–34 år. Det är gäldenärer mellan 45–64 år som har flest (5) skulder i snitt, medan gäldenärer som är 65+ år har störst skuld, både i snitt och i median. Vid kontroll av antal och storleken av enskilda mål mot variabeln ”Civilstånd” framgår att ogifta personer har lägst antal enskilda mål, 4 i medel och 2 i median. Alla övriga civilstånd har 5 mål i snitt och 3 i median. Även storleksmässigt ligger ogifta lägst med 127 096 kr i snitt och 33 686 kr i median, medan änkor/änklingar ligger högst med 304 915 kr i medel och 76 297 kr i median. Gifta och skilda har 282 742 kr och 252 468 kr i medel, samt 66 939 kr och 75 478 kr i median.

Utbildningsnivå samvarierar med storleken på enskilda mål på så vis att högre utbildning ger större skulder. Detta framgår även då gäldenärer med eftergymnasial utbildning har störst skuld både i snitt och median. Däremot framgår inte någon samvariation med antalet skulder. Förgymnasial och eftergymnasial utbildning ger samma snittantal och median, 4 skulder i snitt och 2 i median per gäldenär. Flest skulder, både i snitt och i median, har gäldenärer med gymnasial utbildning som sin högsta utbildning. Dessa gäldenärer har 5 skulder i snitt och 3 i median. Till skillnad från allmänna mål har personer med lägre inkomst än 300 000 kr per år färre antal skulder än personer med årliga inkomster mellan 300 001 kr och 1 000 000 kr. Däremot, liksom är fallet vid allmänna mål, har dessa gäldenärer lägre skulder storleksmässigt.

Tabell 18:

Antal och storlek av enskilda mål, i snitt och median, fördelat per inkomst.

Årlig inkomst (SEK)	Medel	Median	Storlek (SEK)	Median (SEK)	N
0–150 000	3	2	149 614	32 767	113 017
150 001–300 000	5	3	222 783	72 227	86 627
300 001–500 000	7	4	284 662	94 973	28 089
500 001–1 000 000	6	3	613 828	101 865	2 245
1 000 000–	4	2	1 131 387	82 513	139
Totalt	4	2	198 764	49 115	230 117

4.4.1 Enskilda mål och migration

Det är 230 117 gäldenärer som har enskilda mål. Av dessa är 25,6 procent utrikes födda, jämfört med 27,9 procent för allmänna mål. Trots lägre andel utrikes födda än vid allmänna mål är dessa ändå överrepresenterade i förhållande till andelen utrikes födda i riket. Beräkningen visar en överrepresentation på 50,6 procent. Inrikes födda med båda föräldrar utrikes födda utgör 4,9 procent av de personer som har enskilda mål, vilket ger en underrepresentation på 5,8 procent jämfört med riket. Bland individer med bakgrund (C), födda i Sverige med en förälder född utomlands och en född i Sverige, finns en överrepresentation på 8,1 procent då dessa uppgår till 8,0 procent hos Kronofogden och 7,4 procent i riket. De flesta gäldenärer med enskilda mål är födda i Sverige med båda föräldrar födda i Sverige; de uppgår till 141 460 personer. Jämfört mot riket är dessa personer underrepresenterade med 12,6 procent.

Tabell 19:

Antal och andel gäldenärer med enskilda mål utifrån bakgrund, jämfört med riket.

Utländsk-svensk bakgrund	Antal	%	Riket	%
Utrikes födda	58 999	25,6	1 676 264	17,0
Inrikes födda med två utrikes födda föräldrar	11 216	4,9	510 756	5,2
Inrikes födda med en inrikes och en utrikes född förälder	18 442	8,0	724 841	7,4
Inrikes födda med två inrikes födda föräldrar	141 460	61,5	6 939 156	70,4
Totalt	230 117		9 851 017	

Vid en beräkning av överrepresentation av olika åldersgrupper framgår att bakgrunderna (A), (B) och (C) är överrepresenterade i förhållande till riket inom alla åldersgrupper från 15 år och uppåt.³¹ Bakgrund (D) är underrepresenterad inom alla åldersgrupper. Störst överrepresentation, inom alla åldersgrupper förutom 55–64 år, framstår klart bland personer födda i Sverige med båda föräldrar födda utomlands.

Tabell 20:

Överrepresentation av gäldenärer med enskilda mål, fördelat per bakgrund och ålder.

Åldersgrupp	Utländsk-svensk bakgrund			
	A	B	C	D
15–24	+36	+68	+35	-22
25–34	+10	+64	+32	-13
35–44	+24	+61	+23	-15
45–54	+23	+41	+8	-10
55–64	+34	+21	+14	-10
65+	+48	+67	+48	-9

Not: A – utrikes födda; B – inrikes födda med två utrikes födda föräldrar; C – inrikes födda med en inrikes och en utrikes född förälder; och D – inrikes födda med två inrikes födda föräldrar. Uppgifter för Sverige gäller för 31.12.2015 och är hämtade från Statistiska centralbyrån.

Utrikes födda (A) har, till skillnad från allmänna mål, lägst antal enskilda mål i snitt med 3,5 skulder, följt av bakgrund (B) med 4,0, bakgrund (C) med 4,4, samt bakgrund (D) med 4,8 skulder i snitt.³² Med en medelstorlek på 220 692 kr ligger gäldenärer med bakgrund (D) högst, följda av bakgrund (C) med 168 555 kr och bakgrund (A) med 165 207 kr i medelstorlek. Lägst snittstorlek framgår bland gäldenärer födda i Sverige med båda föräldrar födda utomlands (B) med 148 396 kr i snitt. Även medianen är lägst bland gäldenärer i bakgrundskategori (B). I denna

31 Det finns två gäldenärer under 15 år; en tillhör grupp (C) och en grupp (D). Dessa är borttagna från beräkningen av överrepresentation jämfört mot riket på grund av lågt antal.

32 För att visa skillnaderna i antalet skulder per bakgrund valde jag att redovisa antalet skulder med en decimal. Då kan förflyttningen i antalet skulder beaktas, det vill säga rörelsen A>B>C>D, som ger fler skulder i snitt för varje steg som tas och vilket är det motsatta från antalet skulder vid allmänna mål.

grupp ligger den på 38 753 kr, följt av bakgrundsgrupp (C) med 40 894 kr och (A) 49 448 kr. Högst median har personer med bakgrund (D), med 51 080 kr.

Tabell 21:

Antal och storlek av enskilda mål, i snitt och i median, fördelat per bakgrund.

Bakgrund	Antal	Median	Storlek (SEK)	Median (SEK)	N
A	3,5	2	165 207	49 448	58 999
B	4,0	2	148 396	38 753	11 216
C	4,4	2	168 555	40 894	18 442
D	4,8	3	220 692	51 080	141 460
Totalt	4	2	198 764	49 115	230 117

Not: A – utrikes födda; B – inrikes födda med två utrikes födda föräldrar; C – inrikes födda med en inrikes och en utrikes född förälder; och D – inrikes födda med två inrikes födda föräldrar.

I figur 8 framgår att antalet skulder i snitt stiger för varje rörelse mellan de olika bakgrunderna inom varje utbildningskategori. Lägst antal skulder har gäldenärer som är födda i annat land, följda av andra generationens invandrare och gäldenärer födda i Sverige med en utrikes och en inrikes född förälder. Högst antal skulder inom alla tre utbildningskategorier har gäldenärer födda i Sverige med båda inrikes födda föräldrar. Dessa gäldenärer har störst skuld i snitt inom alla utbildningskategorier. Här konstateras även att storleken av enskilda mål stiger med utbildningsnivån inom alla fyra bakgrundskategorier. Minst skuld i snitt men även i median, vilket kan utläsas ur tabellen i bilagan, har gäldenärer med förgymnasial utbildning. Skulden ökar när utbildningsnivån höjs. Störst skuld inom alla fyra bakgrunder har gäldenärer med eftergymnasial utbildning.

I tabellen nedan framgår att olika inkomstkategorier, bortsett från de högsta, följer trenden där högre inkomst ger fler enskilda mål i snitt. De med lägst inkomst, upp till 150 000 kr per år, har 3 enskilda mål i snitt, medan de med inkomst mellan 150 001 kr och 300 000 kr per år har 5 enskilda mål i snitt. Gäldenärer med årlig inkomst mellan 300 001 kr–500 000 kr har 7 enskilda mål i snitt.³³ Även storleken av enskilda mål stiger med inkomstnivån: lägst skuld har de med lägst inkomst och storleken ökar för varje efterföljande inkomstkategori.

Gäldenärer födda i Sverige med båda föräldrar födda i Sverige tenderar att ha fler skulder i snitt än gäldenärer födda i annat land. Inrikes födda med båda inrikes födda föräldrar har störst skuld i snitt inom alla inkomstkategorier, men utrikes födda har störst skuld i median inom alla inkomstkategorier upp till 500 000 kr per år.

³³ Det är 99 procent av gäldenärer som har en inkomst upp till 500 000 kr per år.

Tabell 22:

Antal och storlek av enskilda mål, i snitt och median, fördelat per inkomst och bakgrund.

Årlig inkomst (SEK)	Bakgrund	Antal	Median	Storlek (SEK)	Median (SEK)	N
0–150 000	A	3	1	126 399	34 404	34 262
	B	3	2	108 618	27 058	6 719
	C	3	2	117 057	26 944	9 616
	D	3	2	171 785	33 753	62 420
	Totalt	3	2	149 614	32 767	113 017
150 001–300 000	A	4	3	196 516	78 887	19 027
	B	5	3	194 844	64 307	3 250
	C	5	3	209 116	64 961	6 351
	D	6	3	234 462	71 408	57 999
	Totalt	5	3	222 783	72 227	86 627
300 001–500 000	A	6	4	289 694	125 471	5 295
	B	7	4	228 632	106 062	1 153
	C	7	4	252 751	87 915	2 261
	D	7	4	290 344	87 728	19 380
	Totalt	7	4	284 662	94 973	28 089
500 001–1 000 000	A	5	2	306 474	106 917	376
	B	6	3	425 690	143 890	88
	C	6	3	353 782	79 522	204
	D	6	3	731 248	101 730	1 577
	Totalt	6	3	613 828	101 865	2 245
1 000 000–	A	3	2	719 944	121 081	39
	B	1	1	48 107	40 374	6
	C	4	2	1 112 605	120 128	10
	D	4	2	1 402 028	82 607	84
	Totalt	4	2	1 131 387	82 513	139
Totalt	A	3	2	165 207	49 448	58 999
	B	4	2	148 396	38 753	11 216
	C	4	2	168 555	40 894	18 442
	D	5	3	220 692	51 080	141 460
	Totalt	4	2	198 764	49 115	230 117

Not: A – utrikes födda; B – inrikes födda med två utrikes födda föräldrar; C – inrikes födda med en inrikes och en utrikes född förälder; och D – inrikes födda med två inrikes födda föräldrar.

4.4.2 Sammanfattning

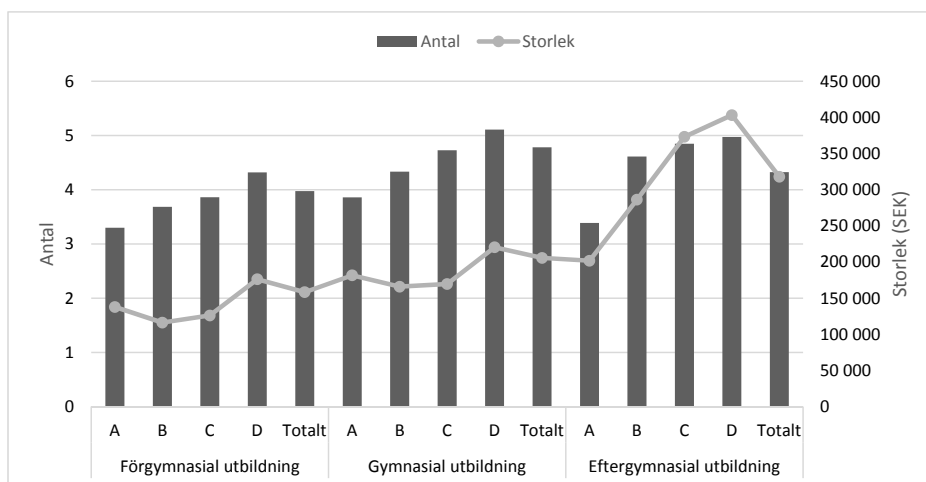
I rapporten ingår 230 117 gäldenärer med enskilda mål. Av dessa är 25,6 procent födda i annat land än Sverige. I förhållande till riket är andelen utrikes födda gäldenärer med enskilda mål överrepresenterad med 51 procent. Gäldenärer födda i Sverige med båda föräldrar födda i Sverige är underrepresenterade med 13 procent jämfört med riket. Statistiken visar att utrikes födda och gäldenärer med minst en utrikes född förälder är överrepresenterade inom alla åldersgrupper från 15 år. Samtidigt är födda i Sverige med båda föräldrar födda i Sverige underrepresenterade inom alla åldersgrupper.

Utrikes födda gäldenärer har, till skillnad från allmänna mål, lägst antal enskilda mål i snitt, medan gäldenärer födda i Sverige med båda föräldrar födda i Sverige har högst antal enskilda mål i snitt och median. De sistnämnda har även störst skuld i snitt.

Gäldenärer med förgymnasial utbildning har lägst antal och storlek av enskilda mål. Flest skulder i snitt och median har gäldenärer med gymnasial utbildning, dock har gäldenärer med eftergymnasial utbildning störst skuld. Inom alla tre utbildningskategorier utkristalliserar sig skillnader beroende på bakgrundstillhörighet. Utrikes födda gäldenärer har lägst antal enskilda mål inom alla utbildningskategorier, följda av inrikes födda med båda utrikes födda föräldrar och därefter inrikes födda med en förälder inrikes och en förälder utrikes född. Gäldenärer som är födda i Sverige med båda föräldrar födda i Sverige har högst antal och storlek av enskilda mål i snitt inom alla utbildningskategorier. Utrikes födda gäldenärer har lägst antal enskilda mål i snitt inom alla inkomstkategorier upp till en miljon kr per år.

Figur 8:

Antal och storlek av enskilda mål per gäldenär, utifrån utbildning och bakgrund.



Not: A – utrikes födda; B – inrikes födda med två utrikes födda föräldrar; C – inrikes födda med en inrikes och en utrikes född förälder; och D – inrikes födda med två inrikes födda föräldrar.

Slutdiskussion

Rapporten, med utgångspunkt i rätten och den administrativa mätmetoden av överskuldssättning, skapar ny kunskap kring överskuldssättningen generellt och för migranter i synnerhet. I Sverige är Kronofogden den institution som borgenären kan vända sig till om gäldenären inte betalar sin skuld. I rapporten använde jag mig av Kronofogdens utsöknings- och indrivningsdatabas som mätmetod för antalet överskuldssatta i Sverige. Genom att samköra databasen med Statistiska centralbyråns databas har jag kunnat utvinna information om gäldenärernas socioekonomiska bakgrund. I och med denna rapport har även migrationsvariabler för första gången någonsin inkluderats i en undersökning om överskuldssättning i Sverige. Att Sverige länge varit ett land som människor migrerar till är vida känt. Migrationen under 1940-talet bestod mestadels av krigsflyktingar för att sedan under 1950- och 60-talen övergå till arbetskraftsinvandring. Minskad efterfrågan på arbetsmarknaden och skärpta regler ledde till begränsad arbetskraftsinvandring under 1970-talet. Sedan 1980-talet står flyktinginvandring för den största andelen av migrationen till landet. Den ovannämnda invandringen till Sverige har lett till att 17,0 procent av den svenska befolkningen är född i annat land än Sverige och att 12,6 procent inrikes födda har minst en förälder som är utrikes född. Att invandringen till Sverige har ändrat karaktär genom åren kan även skådas i sambandet mellan gäldenärernas födelseplats och åren för första registrering. Av utrikes födda gäldenärer som registrerades hos Kronofogden under 1970- och 80-talet, och som fortfarande har aktiv skuld, härstammar de flesta från övriga nordiska länder. Under den senare delen av 1990-talet och framåt utgör gäldenärer från Asien den högsta andelen utrikes födda som registrerats för första gången i Kronofogdens utsöknings- och indrivningsdatabas.

Likväl är överskuldssättningsproblematiken bland migranter ett outforskat område och de vetenskapliga artiklar som finns pekar på svårigheterna kring den ekonomiska integrationen i mottagarlandet. Migranter nyttjar inte banktjänster i samma utsträckning som inrikes födda, har svårare att starta företag, lägre inkomst och löper större risk att beviljas lån med högre ränta eller få sina låneansökningar avslagna. Dessa indikationer på ekonomisk utsatthet, samt brist på information och svårigheter med juridiska processer, kan leda till överskuldssättning. Resultatet i rapporten visar att bland gäldenärer i Kronofogdens utsöknings- och indrivningsdatabas är utrikes födda överrepresenterade med 64 procent jämfört med andelen utrikes födda i riket. Däremot framgår av statistiken att inrikes födda som har två inrikes födda föräldrar har minst risk att befinna sig i Kronofogdens utsöknings- och indrivningsdatabas.

Denna bakgrund är underrepresenterad med 16 procent vid en jämförelse med riket. Utrikes födda och inrikes födda med båda utrikes födda föräldrar har flest skulder i snitt, medan inrikes födda med båda inrikes födda föräldrar har störst skuld i snitt. Vid indelning av skulder i allmänna och enskilda mål framgår att utrikes födda har flest och störst skuld i snitt till det allmänna, medan inrikes födda med båda inrikes födda föräldrar har flest och störst skuld i snitt till det enskilda.

Medelåldern för när första skulden registreras hos Kronofogden ligger på 34 år. Siffrorna visar tydligt att högre utbildning och högre inkomst ger senare debut i Kronofogdens indrivningsdatabas. Fördelat per bakgrund visar det sig att utrikes födda är äldst och andra generationens invandrare är yngst när deras skuld blir fall för indrivning. Genomsnittsåldern bland alla gäldenärer i utsöknings- och indrivningsdatabasen ligger på 46 år. Utrikes födda och inrikes födda med minst en förälder utrikes född är överrepresenterade inom alla åldersgrupper från 15 år och uppåt. Störst överrepresentation återfinns bland utrikes födda som är äldre än 65 år. Inom de yngsta åldersgrupperingarna är det gäldenärer födda i Sverige med båda utrikes födda föräldrar som har den största överrepresentationen. I ett kommande forskningsprojekt skulle det vara av intresse att undersöka om det finns familjeband mellan dessa två grupperingar.

Rapportens upprinnelse är viljan att belysa överskuldssättningen ur migranternas perspektiv, och förslag på förebyggande åtgärder lämnas åt berörda myndigheter att ta fram. Som författare av rapporten kan jag inte bortse från att påpeka att låg utbildning, låg sysselsättning och låga inkomster är faktorer som följs åt hos alla bakgrunds-kategorier i undersökningen. Utrikes födda har högre andel gäldenärer med eftergymnasial utbildning än övriga bakgrundsgrupper, samtidigt som gruppen har lägst sysselsättning. Första och andra generationens invandrare har lägst inkomst, där nästan två av tre gäldenärer har en årlig inkomst upp till 150 000 kr per år. I en jämförelse med kontrollgruppen, som består av individer med samma kön, ålder och bakgrund men som inte är överskuldssatta, förekommer stora skillnader i utbildningsnivå, sysselsättningsstatus och inkomst. Dessa skillnader är indikationer som ska beaktas i diskussioner om förebyggande åtgärder mot överskuldssättning.

Referenser

- 2Abbasian, S., & Yazdanfar, D. (2013). Exploring the financing gap between native born women- and immigrant women-owned firms at the start-up stage: Empirical evidence from Swedish data. *International Journal of Gender and Entrepreneurship*, 5(2), 157-173.
- Aldén, L., & Hammarstedt, M. (2015). Utrikes födda på 2000-talets arbetsmarknad-en översikt och förklaringar till situationen. *Ekonomisk Debatt*, 43(3), 77-89.
- Aldén, L., & Hammarstedt, M. (2016). Discrimination in the Credit Market? Access to Financial Capital among Self-employed Immigrants. *Kyklos*, 69(1), 3-31.
- Alleweldt, F., Kara, S., Graham, R., Kempson, E., Collard, S., Stamp, S., & Nahtigal, N. (2013). *The over-indebtedness of European households: Updated mapping of the situation, nature and causes, effects and initiatives for alleviating its impact*. www.civic-consulting.de
- Andersson, L., & Hammarstedt, M. (2011). Transmission of self-employment across immigrant generations: the importance of ethnic background and gender. *Review of Economics of the Household*, 9(4), 555-577.
- Betti, G., Dourmashkin, N., Rossi, M., & Ping Yin, Y. (2007). Consumer over-indebtedness in the EU: measurement and characteristics. *Journal of Economic Studies*, 34(2), 136-156.
- Bevelander, P. (2011). The employment integration of resettled refugees, asylum claimants, and family reunion migrants in Sweden. *Refugee Survey Quarterly*, 30(1), 22-43.
- Brochmann, G., & Hagelund, A. (2012). *Immigration policy and the Scandinavian welfare state 1945-2010*: Palgrave Macmillan.
- Bruder, J., Neuberger, D., & Rätke-Döppner, S. (2011). Financial constraints of ethnic entrepreneurship: Evidence from Germany. *International Journal of Entrepreneurial Behaviour and Research*, 17(3), 296-313.
- Cavalluzzo, K., & Wolken, J. (2005). Small business loan turndowns, personal wealth, and discrimination. *Journal of Business*, 78(6), 2153-2177.
- Cohen-Cole, E. (2011). Credit card redlining. *Review of Economics and Statistics*, 93(2), 700-713.
- Comola, M., & Mendola, M. (2015). Formation of Migrant Networks. *Scandinavian Journal of Economics*, 117(2), 592-618.
- Connor, P. (2010). Explaining the Refugee Gap: Economic Outcomes of Refugees versus Other Immigrants. *Journal of Refugee Studies*, 23(3), 377-397.
- Datta, K. (2009). Risky migrants? Low-paid migrant workers coping with financial exclusion in London. *European Urban and Regional Studies*, 16(4), 331-344.

- Davydoff, D., Naacke, G., Dessart, E., Jentzsch, N., Figueira, F., Rothemund, M., . . . Finney, A. (2008). Towards a common operational European definition of over-indebtedness. *European Communities: Directorate-general for Employment, Social Affairs and Equal Opportunities European Commission*.
- de Vroome, T., Coenders, M., van Tubergen, F., & Verkuyten, M. (2011). Economic Participation and National Self-Identification of Refugees in the Netherlands. *International Migration Review*, 45(3), 615-638.
- Diaz-Serrano, L., & Raya, J. M. (2014). Mortgages, immigrants and discrimination: An analysis of the interest rates in Spain. *Regional Science and Urban Economics*, 45, 22-32.
- Disney, R., Bridges, S., & Gathergood, J. (2008). Drivers of Over-indebtedness. *Report to the UK Department for Business*.
- Guérin, I., Roesch, M., Venkatasubramanian, G., & Kumar, S. (2013). The social meaning of over-indebtedness and creditworthiness in the context of poor rural South Indian households (Tamil Nadu). *Microfinance, Debt and Over-Indebtedness. Juggling with Money, Routledge, Londres*, 125-150.
- Hammarstedt, M. (2006). The predicted earnings differential and immigrant self-employment in Sweden. *Applied Economics*, 38(6), 619-630.
- Hermanson, G., & Friberg, A. (2000). Begreppet invandrare-användningen i myndigheters verksamhet. In: Stockholm: Regeringskansliet. Kulturdepartementet. <http://www.regeringen.se/content/1/c4/18/78/6e54e14b.pdf> (Hämtad: 2014-11-29).
- Hussain, J., & Matlay, H. (2007). Financing preferences of ethnic minority owner/managers in the UK. *Journal of Small Business and Enterprise Development*, 14(3), 487-500.
- James, D., & Rajak, D. (2014). Credit Apartheid, Migrants, Mines and Money. *African Studies*, 73(3), 455-476.
- King, D. A., & Saldarriaga, J. F. (2017). Access to taxicabs for unbanked households: An exploratory analysis in New York city. *Journal of Public Transportation*, 20(1), 1-19.
- Kirmayer, L. J. (2014). Foreword. In L. Simich & L. Andermann (Eds.), *Refuge and Resilience* (Vol. 7). Dordrecht: Springer Netherlands.
- Krantz, J. (2016-10-18). [Email konversation med Kronofogdens analytiker].
- Kronofogden. (2008). *Alla vill göra rätt för sig: Överskuldssättningens orsaker och konsekvenser*. Retrieved from <https://www.kronofogden.se/>:
- Kronofogden. (2015). *Utmätning*. KFM 901 utgåva 7: Kronofogden.
- Kushnirovich, N., & Heilbrunn, S. (2008). Financial funding of immigrant businesses. *Journal of Developmental Entrepreneurship*, 13(2), 167-184.
- Lambert, D. M., Clark, C. D., Wilcox, M. D., & Park, W. M. (2009). Public Education Financing Trends and the Gray Peril Hypothesis. *Growth and Change*, 40(4), 619-648.
- Niemi-Kiesiläinen, J., & Henrikson, A.-S. (2006). Legal solutions to debt problems in credit societies:[a report to the Council of Europe]. In: Juridiska institutionen, Umeå universitet, Umeå.
- Osili, U. O., & Paulson, A. (2008a). What Can We Learn about Financial Access from US Immigrants? The Role of Country of Origin Institutions and Immigrant Beliefs. *World Bank Economic Review*, 22(3), 431-455.

- Osili, U. O., & Paulson, A. L. (2008b). Institutions and financial development: Evidence from international migrants in the United States. *Review of Economics and Statistics*, 90(3), 498-517.
- Rhine, S. L., & Greene, W. H. (2006). The determinants of being unbanked for US immigrants. *Journal of Consumer Affairs*, 40(1), 21-40.
- Rooth, D.-O. (1999). *Refugee immigrants in Sweden : educational investments and labour market integration*. Lund: Primo, Oskarshamn.
- Saad-Lessler, J., & Richman, K. (2014). The impact of collectivism on savings behavior: a case study of Mexican-Americans and non-Mexican Latinos. *Review of Economics of the Household*, 12(3), 493-515.
- Salazar, L. A. (2013). 11 The social costs of microfinance and over-indebtedness for women. In *Microfinance, Debt and Over-Indebtedness: Juggling with Money* (Vol. 104, pp. 232).
- SCB. (2015). *STATIV 2013*. Statistiska centralbyrån.
- SCB. (2017). Från massutvandring till rekordinvandring 2017-10-04(2017-10-04). Retrieved from SCB.se website: <https://www.scb.se/hitta-statistik/sverige-i-siffror/manniskorna-i-sverige/in-och-utvandring/>
- Schlosser, F. (2012). Taking an Active Approach in Entrepreneurial Mentoring Programmes Geared towards Immigrants. *Journal of Entrepreneurship*, 21(2), 201-221.
- Segendorf, Å. O., & Teljosuo, T. (2011). *Sysselsättning för invandrare: En ESO-rapport om arbetsmarknadsintegration*: Finansdepartementet, Regeringskansliet.
- Förordning med instruktion för Kronofogdemyndigheten, (2016:1333).
- Solheim, C. A., & Yang, P. N. D. (2010). Understanding generational differences in financial literacy in Hmong immigrant families. *Family and Consumer Sciences Research Journal*, 38(4), 435-454.
- SOU. (2013:78). Överskuldssättning i kreditsamhället?
- Tesfai, R. (2016). The Interaction between Race and Nativity on the Housing Market: Homeownership and House Value of Black Immigrants in the United States. *International Migration Review*, 50(4), 1005-1045.
- Toussaint-Comeau, M. (2012). Ethnic social networks and self-employment of immigrant men in the US. *Eastern Economic Journal*, 38(1), 74-98.
- Yazdanfar, D., & Abbasian, S. (2014). Debt financing among native-and immigrant-owned firms: Empirical evidence from Swedish small business at start up stage. *World Review of Entrepreneurship, Management and Sustainable Development*, 10(4), 422-434.
- Zanotelli, F. (2013). Multiplying debt and dependence. In I. Guérin, S. Morvant-Roux, & M. Villarreal (Eds.), *Microfinance, Debt and Over-Indebtedness: Juggling with Money* (Vol. 104, pp. 192). London: Routledge.

Appendix

Överskuldssättning i Sverige

Tabell 23:

Antal och andel gäldenärer i utsöknings- och indrivningsdatabasen fördelat per län och jämfört med riket.

Län	Antal	Andel	Sverige	Andel	(+/-)
Stockholm	74 853	21,5	2 231 439	22,7	-5
Uppsala	10 487	3,0	354 164	3,6	-17
Södermanland	12 163	3,5	283 712	2,9	+21
Östergötland	15 969	4,6	445 661	4,5	+2
Jönköping	10 616	3,0	347 837	3,5	-14
Kronoberg	5 643	1,6	191 369	1,9	-16
Kalmar	8 434	2,4	237 679	2,4	0
Gotland	2 328	0,7	57 391	0,6	+17
Blekinge	5 476	1,6	156 253	1,6	0
Skåne	54 377	15,6	1 303 627	13,2	+18
Halland	8 294	2,4	314 784	3,2	-25
Västra Götaland	56 087	16,1	1 648 682	16,7	-4
Värmland	11 634	3,3	275 904	2,8	+18
Örebro	11 222	3,2	291 012	3,0	+7
Västmanland	10 414	3,0	264 276	2,7	+11
Dalarna	9 980	2,9	281 028	2,9	0
Gävleborg	11 769	3,4	281 815	2,9	+17
Västernorrland	9 536	2,7	243 897	2,5	+8
Jämtland	4 382	1,3	127 376	1,3	0
Västerbotten	6 810	2,0	263 378	2,7	-26
Norrbotten	8 097	2,3	249 733	2,5	-8
Totalt	348 571		9 851 017		

Not: (+/-) är en beräkning av överrepresentation mellan Kronofogden och riket. Uppgifter för Sverige gäller för 31.12.2015 och är hämtade från Statistiska centralbyrån.

Tabell 24:

Antal och andel gäldenärer i utsöknings- och indrivningsdatabasen fördelat på bakgrund och kön.

Bakgrund		Kön		Totalt
		Man	Kvinna	
A	Antal	64 692	32 698	97 390
	%	66,4	33,6	100,0
B	Antal	10 980	6 293	17 273
	%	63,6	36,4	100,0
C	Antal	17 129	11 272	28 401
	%	60,3	39,7	100,0
D	Antal	122 405	83 102	205 507
	%	59,6	40,4	100,0
Totalt	Antal	215 206	133 365	348 571
	%	61,7	38,3	100,0

Not: A – utrikes födda; B – inrikes födda med två utrikes födda föräldrar; C – inrikes födda med en inrikes och en utrikes född förälder; och D – inrikes födda med två inrikes födda föräldrar.

Tabell 25:

Åldersfördelning bland gäldenärer i utsöknings- och indrivningsdatabasen, jämfört med åldersfördelningen i riket.

Åldersklass	Kronofogden	Andel	Riket	Andel	+/-
5–14 år	53	,0	1 130 925	11,5	
15–24 år	20 012	5,7	1 178 920	12,0	-52%
25–34 år	69 640	20,0	1 301 484	13,2	+52%
35–44 år	73 242	21,0	1 260 514	12,8	+64%
45–54 år	85 143	24,4	1 306 888	13,3	+83%
55–64 år	60 404	17,3	1 138 841	11,6	+49%
65+ år	40 077	11,5	1 947 227	19,8	-42%
Totalt	348 571		9 851 017		

Not: (+/-) är en beräkning av överrepresentation mellan Kronofogden och riket. Uppgifter för Sverige gäller för 31.12.2015 och är hämtade från Statistiska centralbyrån.

Tabell 26:

Åldersgruppering bland gäldenärer i utsöknings- och indrivningsdatabasen fördelat per bakgrund och jämfört med riket.

Åldersgrupp	Utländsk-svensk Bakgrund				Totalt	
	A	B	C	D		
5–14 år	Kronofogden	3	8	7	35	53
	%	5,7	15,1	13,2	66,0	100,0
	Sverige	112 174	136 918	131 695	750 138	1 130 925
	%	9,9	12,1	11,6	66,3	100,0
15–24 år	Kronofogden	4245	2 783	2 562	10 422	20 012
	%	21,2	13,9	12,8	52,1	100,0
	Sverige	179 974	102 046	109 669	787 231	1 178 920
	%	15,3	8,7	9,3	66,8	100,0
25–34 år	Kronofogden	20 678	5 216	7 088	36 658	69 640
	%	29,7	7,5	10,2	52,6	100,0
	Sverige	333 184	58 958	99 960	809 382	1 301 484
	%	25,6	4,5	7,7	62,1	100,0
35–44 år	Kronofogden	24 716	4 176	6 221	38 129	73 242
	%	33,7	5,7	8,5	52,1	100,0
	Sverige	317 140	45 677	87 502	810 195	1 260 514
	%	25,2	3,6	6,9	64,3	100,0
45–54 år	Kronofogden	23 468	3 486	6 754	51 435	85 143
	%	27,6	4,1	7,9	60,4	100,0
	Sverige	267 341	37 563	95 272	906 712	1 306 888
	%	20,5	2,9	7,3	69,4	
55–64 år	Kronofogden	15 882	1 394	4 336	38 792	60 404
	%	26,3	2,3	7,2	64,2	100,0
	Sverige	201 725	21 347	71 873	843 896	1 138 841
	%	17,7	1,9	6,3	74,1	100,0
65+ år	Kronofogden	8398	210	1 433	30 036	40 077
	%	21,0	0,5	3,6	74,9	100,0
	Sverige	243 412	5 391	44 880	1 653 544	1 947 227
	%	12,5	0,3	2,3	84,9	100,0
Totalt	Kronofogden	97 390	17 273	28 401	205 507	348 571
	%	27,9	5,0	8,1	59,0	100,0

Not: A – utrikes födda; B – inrikes födda med två utrikes födda föräldrar; C – inrikes födda med en inrikes och en utrikes född förälder; och D – inrikes födda med två inrikes födda föräldrar. Uppgifter för Sverige gäller för 31.12.2015 och är hämtade från Statistiska Centralbyrån.

Tabell 27:

Antal och andel gäldenärer i olika boendeform jämfört med kontrollgruppen och riket.

Boendeform		Kronofogden	Kontroll	Riket
Egna hem	Antal	83 483	154 688	4 895 867
	%	24,5%	49,7%	51,1%
Hyresrätt	Antal	220 449	94 096	2 630 383
	%	64,6%	30,2%	27,4%
Bostadsrätt	Antal	33 036	60 968	1 761 966
	%	9,7%	19,6%	18,4%
Övriga	Antal	4 135	1 388	298 918
	%	1,2%	0,4%	3,1 %
Totalt	Antal	341 103	311 140	9 587 132

Not: Uppgift om boende saknas för 7468 gäldenärer, 504 kontrollindivider och 263 885 personer i riket. Uppgifter för Sverige gäller för 31.12.2015 och är hämtade från Statistiska Centralbyrån.

Tabell 28:

Antal och andel gäldenärer fördelat per civilstånd jämfört med kontrollgruppen och riket.

Civilstånd	Kronofogden	Procent	Kontroll	Procent	Riket	Procent
Ogift	176 631	50,7	140 974	45,3	3 132 378	40,0
Gift	77 137	22,2	133 701	42,9	3 290 989	42,1
Skild	88 200	25,3	32 287	10,4	957 814	12,2
Änka / Änkling	6 244	1,8	4 346	1,4	444 759	5,7
Totalt	348 212		311 308		7 825 940	

Not: Uppgifter anser personer som är över 18 år eller mer. Uppgifter för Sverige gäller för 31.12.2015 och är hämtade från Statistiska Centralbyrån.

Tabell 29:

Antal och andel gäldenärer fördelat per utbildning jämfört med kontrollgruppen och riket.

Högsta utbildning		Kronofogden	Kontroll	Riket
Förgymnasial utbildning	Antal	119 959	46 077	1 304 463
	%	35,4	15,2	18,6
Gymnasial utbildning	Antal	176 400	140 298	3 159 634
	%	52,0	46,2	44,9
Eftergymnasial utbildning	Antal	42 679	117 353	2 566 290
	%	12,6	38,6	36,5
Totalt	Antal	339 038	303 728	7 030 387
	%	100,0	100,0	100,0

Not: Uppgift om högsta utbildning saknas för 9 533 gäldenärer, 7 916 kontrollindivider och 153 292 personer i riket. Uppgifter för Sverige gäller för 31.12.2015 och är hämtade från Statistiska Centralbyrån.

Tabell 30:

Andel gäldenärer i olika utbildningsnivåer fördelat per bakgrund och jämfört med kontrollgruppen. Den totala andelen jämförs mot riket.

Utbildning		Utländsk-svensk bakgrund				Totalt	Riket
		A	B	C	D		
Förgymnasial utbildning	Kronofogden	36,8	42,5	37,1	33,9	35,4	18,6
	Kontroll	21,7	16,1	12,8	13,1	15,2	
Gymnasial utbildning	Kronofogden	43,7	50,0	53,1	55,8	52,0	44,9
	Kontroll	37,5	50,7	48,8	48,7	46,2	
Eftergymnasial utbildning	Kronofogden	19,5	7,5	9,8	10,3	12,6	36,5
	Kontroll	40,9	33,2	38,4	38,2	38,6	
Totalt	Kronofogden	100,0	100,0	100,0	100,0	100,0	100%
	Kontroll	100,0	100,0	100,0	100,0	100,0	

Not: A – utrikes födda; B – inrikes födda med två utrikes födda föräldrar; C – inrikes födda med en inrikes och en utrikes född förälder; och D – inrikes födda med två inrikes födda föräldrar. Uppgifter för Sverige gäller för 31.12.2015 och är hämtade från Statistiska Centralbyrån.

Tabell 31:

Gäldenärernas årliga inkomst i snitt och i median fördelat per bakgrund och jämfört med kontrollgruppen.

Bakgrund		Medel (SEK)	Median (SEK)	N
A	Kronofogden	122 035	99 100	97 390
	Kontroll	216 730	197 600	76 296
B	Kronofogden	120 504	93 000	17 273
	Kontroll	261 168	260 000	12 900
C	Kronofogden	141 750	120 700	28 401
	Kontroll	297 243	290 300	27 127
D	Kronofogden	164 722	152 700	205 507
	Kontroll	323 734	305 800	195 321

Not: A – utrikes födda; B – inrikes födda med två utrikes födda föräldrar; C – inrikes födda med en inrikes och en utrikes född förälder; och D – inrikes födda med två inrikes födda föräldrar.

Överskuldsettingens omfattning

Tabell 32:

Antal och storlek av skulder per gäldenär, i snitt och median, fördelat per ålderskategorier.

Åldersklass	Antal	Median	Storlek (SEK)	Median (SEK)	N
5–14 år	1	1	15 639	3 268	53
15–24 år	5	2	29 626	9 638	20 012
25–34 år	11	5	89 252	29 892	69 640
35–44 år	17	7	159 846	54 339	73 242
45–54 år	17	8	200 554	63 591	85 143
55–64 år	13	7	256 585	64 081	60 404
65+ år	9	5	365 098	74 376	40 077
Totalt	13	6	188 550	47 126	348 571

Tabell 33:

Antal och storlek av skulder per gäldenär, i snitt och median, fördelat per län.

Län	Antal	Median	Storlek (SEK)	Median (SEK)	N
Stockholm	14	5	231 923	48 034	74 853
Uppsala	12	6	221 392	43 878	10 487
Södermanland	13	7	154 712	50 133	12 163
Östergötland	13	7	181 199	45 982	15 969
Jönköping	13	7	165 693	48 010	10 616
Kronoberg	13	6	183 090	45 753	5 643
Kalmar	13	7	189 996	52 215	8 434
Gotland	13	6	145 397	45 196	2 328
Blekinge	13	6	150 709	46 171	5 476
Skåne	14	6	188 413	46 986	54 377
Halland	12	6	214 452	49 883	8 294
Västra Götaland	14	6	189 333	47 536	56 087
Värmland	13	7	141 703	45 391	11 634
Örebro	13	7	160 991	47 764	11 222
Västmanland	13	6	155 082	46 948	10 414
Dalarna	13	6	140 575	44 346	9 980
Gävleborg	13	7	165 103	46 125	11 769
Västernorrland	13	7	164 823	48 745	9536
Jämtland	11	6	161 309	43 843	4 382
Västerbotten	12	6	138 874	39 396	6 810
Norrbottn	12	6	175 862	48 132	8 097
Totalt	13	6	188 550	47 126	348 571

Tabell 34:

Antal och storlek av skulder per gäldenär, i snitt och median, fördelat på boendeform.

Boendeform	Antal	Median	Storlek (SEK)	Median (SEK)	N
Egna hem	12	5	247 894	49 123	83 483
Hysesrätt	14	6	162 100	47 229	220 449
Bostadsrätt	11	4	203 388	39 856	33 036
Övriga	13	5	166 941	43 287	4 135
Totalt	13	6	187 155	46 924	341 103

Tabell 35:

Antal och storlek av skulder per gäldenär, i snitt och median, fördelat på civilstånd.

Civilstånd	Antal	Median	Storlek (SEK)	Median (SEK)	N
Ogift	12	5	127 716	34 872	176 631
Gift	13	6	268 245	62 088	77 137
Skild	17	8	236 718	69 666	88 200
Änka / Änkling	9	5	254 648	57 957	6 244
Totalt	13	6	188 732	47 224	348 212

Not: Uppgifter anser personer som är över 18 år eller mer.

Tabell 36:

Antal och storlek av skulder per gäldenär, i snitt och median, fördelat på bakgrund och kön.

Bakgrund	Kön	Antal	Median	Storlek (SEK)	Median (SEK)	N
A	Man	17	5	193 922	50 938	64 692
	Kvinna	9	4	123 364	35 638	32 698
	Totalt	15	5	170 233	45 113	97 390
B	Man	17	6	192 528	46 123	10 980
	Kvinna	11	5	112 582	36 688	6 293
	Totalt	15	6	163 402	42 075	17 273
C	Man	15	6	179 233	45 957	17 129
	Kvinna	11	6	121 083	38 277	11 272
	Totalt	13	6	156 154	42 328	28 401
D	Man	14	6	250 756	53 548	122 405
	Kvinna	11	6	134 691	44 636	83 102
	Totalt	13	6	203 822	49 297	205 507
Totalt	Man	15	6	225 008	51 647	215 206
	Kvinna	10	6	129 721	41 541	133 365
	Totalt	13	6	188 550	47 126	348 571

Not: A – utrikes födda; B – inrikes födda med två utrikes födda föräldrar; C – inrikes födda med en inrikes och en utrikes född förälder; och D – inrikes födda med två inrikes födda föräldrar.

Tabell 37:

Antal och storlek av skulder per gäldenär, i snitt och median, fördelat på utbildning och bakgrund.

Utbildning	Bakgrund	Antal	Median	Storlek (SEK)	Median (SEK)	N
Förgymnasial utbildning	A	16	5	159 201	42 077	33 319
	B	16	6	143 785	39 646	7 150
	C	14	6	124 676	36 426	10 396
	D	13	6	163 594	43 217	69 094
	Totalt	14	6	157 820	42 049	119 959
Gymnasial utbildning	A	15	6	176 981	52 739	39 547
	B	14	6	172 318	46 425	8 413
	C	14	7	159 261	47 429	14 857
	D	13	7	202 341	54 215	113 583
	Totalt	14	6	191 596	52 822	176 400
Eftergymnasial utbildning	A	12	4	201 242	48 983	17 678
	B	11	5	249 035	46 450	1 260
	C	11	5	274 218	49 055	2 747
	D	10	5	353 284	51 794	20 994
	Totalt	11	5	282 140	50 269	42 679

Not: A – utrikes födda; B – inrikes födda med två utrikes födda föräldrar; C – inrikes födda med en inrikes och en utrikes född förälder; och D – inrikes födda med två inrikes födda föräldrar.

Tabell 38:

Antal och storlek av skulderna per gäldenär, i snitt och median, fördelat per inkomst och bakgrund

Årlig inkomst (SEK)	Bakgrund	Antal	Median	Storlek (SEK)	Median (SEK)	N
0–150 000	A	14	4	137 782	31 984	62 474
	B	14	5	129 708	31 884	11 158
	C	12	5	113 351	30 781	16 304
	D	12	6	156 025	35 793	101 084
	Totalt	13	5	144 879	33 927	191 020
150 001–300 000	A	17	6	202 536	80 403	26 595
	B	17	7	207 413	72 224	4 462
	C	16	8	196 576	68 721	8 745
	D	14	7	218 365	71 979	76 186
	Totalt	15	7	212 671	73 547	115 988
300 001–500 000	A	15	7	281 153	115 105	7 450
	B	14	7	242 089	96 223	1 490
	C	14	7	241 359	80 160	3012
	D	12	7	269 584	77 164	25 375
	Totalt	13	7	268 518	85 471	37 327
500 001–1 000 000	A	10	4	454 817	155 278	757
	B	12	6	479 233	105 399	146
	C	11	5	379 139	94 367	324
	D	9	4	854 201	80 756	2 684
	Totalt	10	4	723 544	94 361	3 911
1 000 000 -	A	9	4	1 279 480	403 176	114
	B	17	1	1 117 711	152 329	17
	C	7	7	1 123 324	416 556	16
	D	8	3	1 940 776	111 393	178
	Totalt	9	4	1 625 517	213 877	325
Totalt	A	15	5	170 233	45 113	97 390
	B	15	6	163 402	42 075	17 273
	C	13	6	156 154	42 328	28 401
	D	13	6	203 822	49 297	205 507
	Totalt	13	6	188 550	47 126	348 571

Not: A – utrikes födda; B – inrikes födda med två utrikes födda föräldrar; C – inrikes födda med en inrikes och en utrikes född förälder; och D – inrikes födda med två inrikes födda föräldrar.

Första registrering hos Kronofogden

Tabell 39:

Första registrering i utsöknings- och indrivningsdatabasen fördelat per bakgrund.

Året för första registrering		Utländsk-svensk bakgrund				Totalt
		A	B	C	D	
1975–1989	Antal	7 746	1 468	4 073	40 216	53 503
	%	14,50%	2,70%	7,60%	75,20%	100,00%
1990–1994	Antal	6 909	1 527	3 173	26 167	37 776
	%	18,30%	4,00%	8,40%	69,30%	100,00%
1995–1999	Antal	8 427	1 770	3 199	24 200	37 596
	%	22,40%	4,70%	8,50%	64,40%	100,00%
2000	Antal	1 585	337	542	3 981	6 445
	%	24,60%	5,20%	8,40%	61,80%	100,00%
2001	Antal	2 247	447	743	5 434	8 871
	%	25,30%	5,00%	8,40%	61,30%	100,00%
2002	Antal	2 280	417	717	5 123	8 537
	%	26,70%	4,90%	8,40%	60,00%	100,00%
2003	Antal	2 308	429	703	4 796	8 236
	%	28,00%	5,20%	8,50%	58,20%	100,00%
2004	Antal	2 407	419	734	4 752	8 312
	%	29,00%	5,00%	8,80%	57,20%	100,00%
2005	Antal	2 627	463	795	5 013	8 898
	%	29,50%	5,20%	8,90%	56,30%	100,00%
2006	Antal	2 783	519	746	4 855	8 903
	%	31,30%	5,80%	8,40%	54,50%	100,00%
2007	Antal	3 297	605	911	5 806	10 619
	%	31,00%	5,70%	8,60%	54,70%	100,00%
2008	Antal	4 137	707	1 026	6 413	12 283
	%	33,70%	5,80%	8,40%	52,20%	100,00%
2009	Antal	4 887	843	1 251	7 869	14 850
	%	32,90%	5,70%	8,40%	53,00%	100,00%
2010	Antal	5 266	857	1 204	7 579	14 906
	%	35,30%	5,70%	8,10%	50,80%	100,00%
2011	Antal	5 931	975	1 334	8 130	16 370
	%	36,20%	6,00%	8,10%	49,70%	100,00%
2012	Antal	6 918	1 099	1 511	9 136	18 664
	%	37,10%	5,90%	8,10%	48,90%	100,00%
2013	Antal	7 904	1 277	1 579	9 469	20 229
	%	39,10%	6,30%	7,80%	46,80%	100,00%
2014	Antal	7 560	1 116	1 601	9 502	19 779
	%	38,20%	5,60%	8,10%	48,00%	100,00%
2015	Antal	8 891	1 450	1 793	11 692	23 826
	%	37,30%	6,10%	7,50%	49,10%	100,00%
2016 (21 april)	Antal	3 273	533	758	5 338	9 902
	%	33,10%	5,40%	7,70%	53,90%	100,00%
Totalt	Antal	97 383	17 258	28 393	205 471	348 505
	%	27,90%	5,00%	8,10%	59,00%	100,00%

Not: A – utrikes födda; B – inrikes födda med två utrikes födda föräldrar; C – inrikes födda med en inrikes och en utrikes född förälder; och D – inrikes födda med två inrikes födda föräldrar.³⁴

³⁴ Uppgift om första registrering saknas för 66 gäldenärer.

Ålder vid första skuld

Tabell 40:

Ålder vid första skuld, i snitt och median, utifrån boendeform.

Boendeform	Medel	Median	N
Egna hem	36	34	49 974
Hyresrätt	34	30	141 383
Bostadsrätt	35	32	22 190
Övriga	38	34	2 085
Totalt	34	31	215 632

Not: Uppgift om boendeform saknas för 3 998 gäldenärer.

Tabell 41:

Ålder vid första skuld, i snitt och median, fördelat per civilstånd.

Civilstånd	Medel	Median	N
Ogift	29	25	125 525
Gift	39	37	48 507
Skild	43	42	42 117
Änka / Änkling	63	65	3 481
Totalt	34	31	219 630

Tabell 42:

Ålder vid första skuld, i snitt och median, fördelat per utbildningsnivå.

Utbildning	Medel	Median	N
Förgymnasial utbildning	32	25	76 486
Gymnasial utbildning	35	32	103 889
Eftergymnasial utbildning	40	38	30 459
Totalt	34	31	210 834

Tabell 43:

Ålder vid första skuld i snitt och median, fördelat per inkomst och kön.

Årlig inkomst (SEK)	Kön	Medel	Median	N
0–150 000	Man	31	26	75 549
	Kvinna	32	27	50 197
	Totalt	31	27	125 746
150 001–300 000	Man	38	35	38 713
	Kvinna	38	36	29 328
	Totalt	38	35	68 041
300 001–500 000	Man	38	37	16 809
	Kvinna	41	40	6 294
	Totalt	39	38	23 103
500 001–1 000 000	Man	43	42	1 993
	Kvinna	44	44	517
	Totalt	43	42	2 510
1 000 000-	Man	45	45	197
	Kvinna	48	47	33
	Totalt	46	46	230
Totalt	Man	34	31	133 261
	Kvinna	35	32	86 369
	Totalt	34	31	219 630

Tabell 44:

Ålder vid första skuld, i snitt och median, fördelat på det totala antalet dagar som inskriven vid Arbetsförmedlingen.

Antal dagar	Medel	Median	N
1–100	28	24	9 850
101–250	28	25	16 079
251–1000	30	26	37 605
1001–2500	34	33	15 973
2500+	41	42	4 613
Totalt	31	27	84 120

Hur gamla är migranterna vid överskudsättningens uppkomst?

Tabell 45:

Ålder vid första skuld, i snitt och median, fördelat per födelseplats och kön.

Födelseplats	Kön	Medel	Median	N
Afrika	Man	33	31	8 898
	Kvinna	32	30	3 666
	Totalt	33	31	12 564
Asien	Man	34	32	15 121
	Kvinna	36	34	7 203
	Totalt	34	33	22 324
EU28 utom Norden	Man	37	35	8 604
	Kvinna	38	36	4 627
	Totalt	37	35	13 231
Europa utom EU28 och Norden	Man	35	32	7 669
	Kvinna	37	35	4 362
	Totalt	36	33	12 031
Nordamerika	Man	36	35	1 020
	Kvinna	36	35	561
	Totalt	36	35	1 581
Norden utom Sverige	Man	44	44	4 224
	Kvinna	45	45	2 977
	Totalt	45	44	7 201
Oceanien	Man	38	38	90
	Kvinna	34	33	27
	Totalt	37	36	117
Okänt	Man	33	30	39
	Kvinna	36	38	15
	Totalt	34	33	54
Sovjetunionen	Man	38	33	98
	Kvinna	44	43	97
	Totalt	41	39	195
Sverige	Man	33	28	84 542
	Kvinna	34	30	60 787
	Totalt	34	29	145 329
Sydamerika	Man	35	32	2 956
	Kvinna	37	34	2 047
	Totalt	35	33	5 003
Totalt	Man	34	31	133 261
	Kvinna	35	32	86 369
	Totalt	34	31	219 630

Tabell 46:

Ålder vid första skuld, i snitt och median, fördelat per civilstånd och bakgrund.

Civilstånd	Bakgrund	Medel	Median	N
Ogift	A	29	27	28 339
	B	25	22	9 445
	C	27	23	13 193
	D	30	25	74 548
	Totalt	29	25	125 525
Gift	A	38	37	25 515
	B	31	29	1 674
	C	36	34	2 328
	D	41	39	18 990
	Totalt	39	37	48 507
Skild	A	41	40	19 295
	B	35	34	1 351
	C	40	40	2 324
	D	46	45	19 147
	Totalt	43	42	42 117
Änka / Änkling	A	59	59	1 152
	B	46	48	23
	C	53	53	103
	D	66	68	2 203
	Totalt	63	65	3 481
Totalt	A	36	34	74 301
	B	27	24	12 493
	C	30	26	17 948
	D	35	31	114 888
	Totalt	34	31	219 630

Not: A – utrikes födda; B – inrikes födda med två utrikes födda föräldrar; C – inrikes födda med en inrikes och en utrikes född förälder; D – inrikes födda med två inrikes födda föräldrar.

Tabell 47:

Ålder vid första skuld, i snitt och median, fördelat per utbildning och bakgrund.

Högsta utbildning	Bakgrund	Medel	Median	N
Förgymnasial utbildning	A	34	31	25 011
	B	23	21	5 380
	C	26	22	6 950
	D	32	24	39 145
	Totalt	32	25	76 486
Gymnasial utbildning	A	36	34	28 107
	B	29	26	5 759
	C	32	28	8 767
	D	36	33	61 256
	Totalt	35	32	103 889
Eftergymnasial utbildning	A	39	38	14 684
	B	34	32	943
	C	38	37	1 870
	D	41	39	12 962
	Totalt	40	38	30 459

Not: A – utrikes födda; B – inrikes födda med två utrikes födda föräldrar; C – inrikes födda med en inrikes och en utrikes född förälder; D – inrikes födda med två inrikes födda föräldrar.

Tabell 48:

Ålder vid första skuld, i snitt och median, fördelat per antal timmar i utbildningen "Svenska för invandare".

Utbildningstimmar	Medel	Median	N
1–25	33	32	976
26–100	34	32	1 320
101–250	34	32	1 243
251–500	35	33	737
501-	35	34	152
Totalt	34	32	4 428

Tabell 49:

Ålder vid första skuld i snitt och median, fördelat per inkomst och bakgrund.

Årlig inkomst (SEK)	Bakgrund	Medel	Median	N
0–150 000	A	35	32	48 808
	B	24	22	8 391
	C	27	23	10 846
	D	30	25	57 701
	Totalt	31	27	125 746
150 001–300 000	A	38	36	19 269
	B	31	29	2 930
	C	34	31	5 076
	D	39	36	40 766
	Totalt	38	35	68 041
300 001–500 000	A	38	37	5 542
	B	34	34	1 051
	C	38	37	1 800
	D	40	39	14 710
	Totalt	39	38	23 103
500 001–1 000 000	A	40	39	594
	B	36	35	105
	C	42	41	215
	D	45	44	1 596
	Totalt	43	42	2 510
1 000 000-	A	44	46	88
	B	33	32	16
	C	47	48	11
	D	49	47	115
	Totalt	46	46	230
Totalt	A	36	34	74 301
	B	27	24	12 493
	C	30	26	17 948
	D	35	31	114 888
	Totalt	34	31	219 630

Not: A – utrikes födda; B – inrikes födda med två utrikes födda föräldrar; C – inrikes födda med en inrikes och en utrikes född förälder; D – inrikes födda med två inrikes födda föräldrar.

Allmänna mål

Tabell 50:

Antal allmänna mål utifrån kön.

Kön		Antal Allmänna mål					Totalt
		-5	6–20	21–50	51–200	201-	
Man	Antal	81 299	45 781	19 693	11 957	771	159 501
	%	51,0%	28,7%	12,3%	7,5%	0,5%	100%
Kvinna	Antal	52 450	29 917	10 552	1 652	68	94 639
	%	55,4%	31,6%	11,1%	1,7%	0,1%	100%
Totalt	Antal	133 749	75 698	30 245	13 609	839	254 140
	%	52,6%	29,8%	11,9%	5,4%	0,3%	100%

Tabell 51:

Storlek av allmänna mål utifrån kön.

Kön		Storlek Allmänna mål (SEK)					Totalt
		-10 000	10 001–100 000	100 001–250 000	250 001–1 000 000	1 000 001-	
Man	Antal	57 197	79 759	13 234	7 279	2 032	159 501
	%	35,9%	50,0%	8,3%	4,6%	1,3%	100,0%
Kvinna	Antal	33 131	56 051	3 705	1 490	262	94 639
	%	35,0%	59,2%	3,9%	1,6%	0,3%	100,0%
Totalt	Antal	90 328	135 810	16 939	8 769	2 294	254 140
	%	35,5%	53,4%	6,7%	3,5%	0,9%	100,0%

Tabell 52:

Antal och storlek av allmänna mål, i snitt och median, fördelat per åldersklass.

Åldersklass	Antal	Median	Storlek (SEK)	Median (SEK)	N
5–14 år	1	1	16 086	3 268	51
15–24 år	5	3	13 547	5 276	12 630
25–34 år	11	4	47 961	15 269	53 620
35–44 år	18	6	84 797	24 336	58 111
45–54 år	18	7	87 220	24 367	65 471
55–64 år	14	5	116 940	20 714	42 769
65+ år	10	4	74 513	11 848	21 488
Totalt	14	5	78 634	18 468	254 140

Tabell 53:

Antal och storlek av allmänna mål, i snitt och median, fördelat per civilstånd.

Civilstånd	Medel	Median	storlek (SEK)	Median (SEK)	N
Ogift	13	4	61 736	15 668	132 585
Gift	14	4	110 519	20 883	53 453
Skild	19	7	88 729	24 052	64 311
Änka / Änkling	9	3	48 792	10 707	3 791
Totalt	14	5	78 634	18 468	254 140

Tabell 54:

Antal och storlek av allmänna mål, i snitt och median, fördelat per utbildning.

Högsta utbildning	Medel	Median	Storlek (SEK)	Median (SEK)	N
Förgymnasial utbildning	16	6	70 664	17 061	85 358
Gymnasial utbildning	14	5	72 114	19 371	128 411
Eftergymnasial utbildning	11	4	125 444	21 538	33 513
Totalt	14	5	78 841	18 812	247 282

Tabell 55:

Antal och storlek av allmänna mål, i snitt och median utifrån årlig inkomst.

Årlig inkomst (SEK)	Antal	Median	Storlek (SEK)	Median (SEK)	N
0–150 000	14	5	74 039	18 557	145 409
150 001–300 000	16	5	66 617	19 763	80 585
300 001–500 000	12	3	81 478	13 401	24 879
500 001–1 000 000	8	2	485 531	26 961	2 990
1 000 000-	8	3	1 339 459	152 329	277
Totalt	14	5	78 634	18 468	254 140

Migranter och allmänna mål

Tabell 56:

Antal och andel gäldenärer med allmänna mål, fördelat per år och bakgrund, jämfört med riket.

Ålder	Utländsk-svensk bakgrund				
		A	B	C	D
5–14 år	Antal	3	8	6	34
	%	5,9 %	15,7%	11,8%	66,7%
	Sverige	112 174	136 918	131 695	750 138
	%	9,9 %	12,1 %	11,6 %	66,3 %
15–24 år	Antal	2 654	1 813	1 692	6 471
	%	21,0 %	14,4 %	13,4 %	51,2 %
	Sverige	179 974	102 046	109 669	787 231
	%	15,3 %	8,7 %	9,3 %	66,8 %
25–34 år	Antal	15 548	4 055	5 635	28 382
	%	29,0%	7,6%	10,5%	52,9%
	Sverige	333 184	58 958	99 960	809 382
	%	25,6 %	4,5 %	7,7 %	62,1 %
35–44 år	Antal	19 009	3 386	5 146	30 570
	%	32,7%	5,8%	8,9%	52,6%
	Sverige	317 140	45 677	87 502	810 195
	%	25,2 %	3,6 %	6,9 %	64,3 %
45–54 år	Antal	17 737	2 730	5 326	39 678
	%	27,1%	4,2%	8,1%	60,6%
	Sverige	267 341	37 563	95 272	906 712
	%	20,5 %	2,9 %	7,3 %	69,4
55–64 år	Antal	11 223	1 003	3 101	27 442
	%	26,2%	2,3%	7,3%	64,2%
	Sverige	201 725	21 347	71 873	843 896
	%	17,7 %	1,9 %	6,3 %	74,1 %
65+ år	Antal	4 718	123	849	15 798
	%	22,0%	0,6%	4,0%	73,5%
	Sverige	243 412	5 391	44 880	1 653 544
	%	12,5 %	0,3 %	2,3 %	84,9 %
Totalt	Antal	70 892	13 118	21 755	148 375
	%	27,9%	5,2%	8,6%	58,4%

Not: A – utrikes födda; B – inrikes födda med två utrikes födda föräldrar; C – inrikes födda med en inrikes och en utrikes född förälder; D – inrikes födda med två inrikes födda föräldrar. Uppgifter för Sverige gäller för 31.12.2015 och är hämtade från Statistiska centralbyrån.

Enskilda mål

Tabell 57:

Antal enskilda mål utifrån kön.

Kön		Antal Enskilda mål					Totalt
		-5	6–20	21–50	51–200	201–	
Man	Antal	106 332	30 353	2 099	51	3	138 838
	%	76,6%	21,9%	1,5%	0,0%	0,0%	100,0%
Kvinna	Antal	65 941	22 898	2 397	43	0	91 279
	%	72,2%	25,1%	2,6%	0,0%	0,0%	100,0%
Totalt	Antal	172 273	53 251	4 496	94	3	230 117
	%	74,9%	23,1%	2,0%	0,0%	0,0%	100,0%

Tabell 58:

Storlek av enskilda mål utifrån kön.

Kön		Storlek Enskilda mål (SEK)					Totalt
		-10 000	10 001 - 100 000	100 001– 250 000	250 001– 1 000 000	1 000 001–	
Man	Antal	27 245	60 149	24 692	22 408	4344	138 838
	%	19,6%	43,3%	17,8%	16,1%	3,1%	100,0%
Kvinna	Antal	21 384	39 846	15 877	12 670	1502	91 279
	%	23,4%	43,7%	17,4%	13,9%	1,6%	100,0%
Totalt	Antal	48 629	99 995	40 569	35 078	5846	230 117
	%	21,1%	43,5%	17,6%	15,2%	2,5%	100,0%

Tabell 59:

Antal och storlek av enskilda mål, i snitt och median, fördelat per åldersklass.

Åldersklass	Medel	Median	Storlek (SEK)	Median (SEK)	N
5–14	1	1	4 247	4 247	2
15–24	2	1	31 570	10 666	13 360
25–34	4	2	84 284	27 001	43 233
35–44	4	2	144 954	48 010	46 772
45–54	5	3	202 755	62 634	56 055
55–64	5	3	259 874	79 227	40 394
65–	4	3	430 048	103 590	30 301
Totalt	4	2	198 764	49 115	230 117

Tabell 60:

Antal och storlek av enskilda mål, i snitt och median, fördelat per civilstånd.

Civilstånd	Medel	Median	Storlek (SEK)	Median (SEK)	N
Ogift	4	2	127 096	33 686	113 125
Gift	5	3	282 742	66 939	52 288
Skild	5	3	252 468	75 478	60 096
Änka / Änkling	5	3	304 915	76 297	4 608
Totalt	4	2	198 764	49 115	230 117

Tabell 61:

Antal och storlek av enskilda mål, i snitt och median, fördelat per utbildning.

Högsta utbildning	Medel	Median	Storlek (SEK)	Median (SEK)	N
Förgymnasial utbildning	4	2	158 306	41 093	81 489
Gymnasial utbildning	5	3	205 670	55 272	119 304
Eftergymnasial utbildning	4	2	317 976	61 529	24 648
Totalt	4	2	200 828	49 934	225 441

Enskilda mål och migration

Tabell 62:

Antal och andel gäldenärer med enskilda mål, fördelat på ålder och bakgrund, jämfört med riket.

Ålder		Utländsk-svensk bakgrund			
		A	B	C	D
15–24 år	Antal	2 778	1 947	1 689	6 946
	%	20,8%	14,6%	12,6%	52,0%
	Sverige	179 974	102 046	109 669	787 231
	%	15,3 %	8,7 %	9,3 %	66,8 %
25–34 år	Antal	12 180	3 211	4 404	23 438
	%	28,2%	7,4%	10,2%	54,2%
	Sverige	333 184	58 958	99 960	809 382
	%	25,6 %	4,5 %	7,7 %	62,1 %
35–44 år	Antal	14 603	2 702	3 969	25 498
	%	31,2%	5,8%	8,5%	54,5%
	Sverige	317 140	45 677	87 502	810 195
	%	25,2 %	3,6 %	6,9 %	64,3 %
45–54 år	Antal	14 203	2 276	4 433	35 143
	%	25,3%	4,1%	7,9%	62,7%
	Sverige	267 341	37 563	95 272	906 712
	%	20,5 %	2,9 %	7,3 %	69,4
55–64 år	Antal	9 617	931	2 926	26 920
	%	23,8%	2,3%	7,2%	66,6%
	Sverige	201 725	21 347	71 873	843 896
	%	17,7 %	1,9 %	6,3 %	74,1 %
65+ år	Antal	5 618	149	1 020	23 514
	%	18,5%	0,5%	3,4%	77,6%
	Sverige	243 412	5 391	44 880	1 653 544
	%	12,5 %	0,3 %	2,3 %	84,9 %
Totalt	Antal	58 999	11 216	18 441	141 459
	%	25,6%	4,9%	8,0%	61,5%

Not: A – utrikes födda; B – inrikes födda med två utrikes födda föräldrar; C – inrikes födda med en inrikes och en utrikes född förälder; D – inrikes födda med två inrikes födda föräldrar. Uppgifter för Sverige gäller för 31.12.2015 och är hämtade från Statistiska centralbyrån.

Tabell 63:

Antal och storlek av enskilda mål, i snitt och median, fördelat per utbildning och bakgrund

Högsta utbildning	Bakgrund	Medel	Median	Storlek (SEK)	Median (SEK)	N
Förgymnasial utbildning	A	3	2	137 832	42 978	21 406
	B	4	2	116 229	33 040	4 833
	C	4	2	126 047	31 733	6 896
	D	4	2	176 176	42 588	48 354
	Totalt	4	2	158 306	41 093	81 489
Gymnasial utbildning	A	4	2	181 608	56 434	24 836
	B	4	2	165 889	46 420	5 446
	C	5	3	169 565	49 036	9 745
	D	5	3	220 379	56 507	79 277
	Totalt	5	3	205 670	55 272	119 304
Eftergymnasial utbildning	A	3	2	201 738	60 071	9 822
	B	5	2	286 275	54 903	647
	C	5	3	373 139	59 292	1 540
	D	5	3	403 207	63 625	12 639
	Totalt	4	2	317 976	61 529	24 648

Not: A – utrikes födda; B – inrikes födda med två utrikes födda föräldrar; C – inrikes födda med en inrikes och en utrikes född förälder; D – inrikes födda med två inrikes födda föräldrar.

Publikationer från Rättssociologiska institutionen Lunds universitet

Beställning och aktuella priser på: <http://lupak.srv.lu.se/mediatryck/>
Böckerna levereras mot faktura.

Lund Studies in Sociology of Law (ISSN 1403-7246)

- 1 Hydén, Håkan (red) *Rättssociologi – då och nu: En jubileumsskrift med anledning av rättssociologins 25 år som självständigt ämne i Sverige*
148 sidor ISBN 91-89078-23-3 (1997)
- 2 Hydén, Håkan & Alf Thoor (red) *Rätt i förändring: Om kristendenser i svensk rätt*
146 sidor ISBN 91-89078-24-1 (1997)
- 3 Hydén, Håkan *Rättssociologi som rättsvetenskap*
130 sidor ISBN 91-89078-47-0 (1998)
- 4 Carlsson, Bo *Social Steerage and Communicative Action: Essays in Sociology of Law*
326 sidor ISBN 91-89078-65-9 (1998)
- 5 Wickenberg, Per *Normstödjande strukturer: Miljötematiken börjar slå rot i skolan*
546 sidor ISBN 91-89078-78-0 (ak. avh. 1999)
- 6 Gillberg, Minna *From Green Image to Green Practice: Normative action and self-regulation* 218 sidor ISBN 91-89078-80-2 (ak. avh. 1999)
- 7 Carlsson, Bo *Social Norms & Moral Feelings: Essays in Sociology of Law*
86 sidor ISBN 91-89078-83-7 (1999)
- 8 Hydén, Håkan *Rättssociologi som emancipatorisk vetenskap*
221 sidor ISBN 91-89078-89-6 (1999)
- 9 Bartolomei, María Luisa & Håkan Hydén (eds.) *The Implementation of Human Rights in a Global World: Recreating a cross-cultural and interdisciplinary approach*
186 sidor ISBN 91-89078-92-6 (1999)
- 10 Carlsson, Bo *Excitement, Fair Play, and Instrumental Attitudes: Images of Legality in Football, Hockey, and PC Games* 89 sidor ISBN 91-7267-010-X (2000)
- 11 Ryberg-Welander, Lotti *Arbetstidsregleringens utveckling: En studie av arbetstidsreglering i fyra länder* 412 sidor ISBN 91-7267-011-8 (ak. avh. 2000)
- 12 Carlsson, Bo *Rättssociologi och populärkultur* 102 sidor ISBN 91-7267-118-1 (2001)
- 13 Pfannenstill, Annika *Rättssociologiska studier inom området autism: Rättsanvändning i en kunskapskonkurrerande miljö* 214 sidor ISBN 91-7267-120-3 (ak. avh. 2002)
- 14 Gustavsson, Håkan *Rättens polyvalens: En rättsvetenskaplig studie av sociala rättigheter och rättssäkerhet* 478 sidor ISBN 91-7267-135-1 (ak. avh. 2002)
- 15 Avellan, Heidi *Brännpunkter i nyhetsflödet: Rättssociologiska nedslag 2003*
60 sidor ISBN 91-7267-152-1 (2003)
- 16 Rejmer, Annika *Vårdnadstvister: En rättssociologisk studie av tingsrätts funktion vid handläggning av vårdnadskonflikter med utgångspunkt från barnets bästa*
248 sidor ISBN 91-7267-142-4 (ak. avh. 2003)
- 17 Baier, Matthias *Norm och rättsregel: En undersökning av tunnelbygget genom Hallandsåsen* 197 sidor ISBN 91-7267-144-0 (ak. avh. 2003)

- 18 Friis, Eva *Sociala utredningar om barn: En rättssociologisk studie av lagstiftningens krav, utredningarnas argumentationer och konsekvenser för den enskilde*
290 sidor ISBN 91-7267-150-5 (ak. avh. 2003)
- 19 Olsson, Patrik *Legal Ideals and Normative Realities: A Case Study of Children's Rights and Child Labor Activity in Paraguay* 178 sidor ISBN 91-7256-155-6 (ak. avh. 2003)
- 20 Hoff, David *Varför etiska kommittéer?* 306 sidor ISBN 91-7256-156-4 (ak. avh. 2004)
- 21 Zanderin, Lars *Internkontroll och systemtillsyn av arbetsmiljön i äldreomsorgen i fyra svenska kommuner: En rättssociologisk studie*
319 sidor ISBN 91-7267-177-7 22 (ak. avh. 2004)
- 22 Staaf, Annika *Rättssäkerhet och tvångsvård: En rättssociologisk studie*
356 sidor ISBN 91-7267-196-3 (ak. avh. 2005)
- 23 Hallerström, Helena *Rektors normer i ledarskapet för skolutveckling*
183 sidor ISBN 91-7267-217-X (ak. avh. 2006)
- 24 Friberg, Staffan *Normbildningsprocess – genom brukarsamverkan*
235 sidor ISBN 91-7267-221-8 (ak. avh. 2006)
- 25 Börrefors, Johanna *En essä om estetisk efterrättelse*
231 sidor ISBN 91-7267-235-8 (ak. avh. 2007)
- 26 Appelstrand, Marie *Miljömålet i skogsindustrin – styrning och frivillighet*
323 sidor ISBN 91-7267-240-4 (ak. avh. 2007)
- 27 Sonander, Anna *Att arbeta med barn som brottsoffer – En rättssociologisk studie*
233 sidor ISBN 91-7267-252-8 (ak. avh. 2008)
- 28 Svensson, Måns *Sociala normer och regelefterlevnad – Trafiksäkerhetsfrågor ur ett rättssociologiskt perspektiv* 244 sidor ISBN 91-7267-271-4 (ak. avh. 2008)
- 29 Hydén, Håkan & Wickenberg, Per (eds.) *Contributions in Sociology of Law – Remarks from a Swedish Horizon* 245 sidor ISBN 91-7267-276-5
- 30 Bergman, Anna-Karin *Law in Progress? A Contextual Study of Norm-Generating Processes – The Example of GMES* (ak. anh. 2009)
- 31 Baier, Matthias (ed.) *Participative aspects of law – a socio-legal perspective.*
- 32 Wedin, Lina *Going Green – A Study of Public Procurement Regulation*
193 sidor ISBN 91-7267-295-1 (ak. avh. 2009)
- 33 Persson, Lars *Pedagogerna och demokratin – En rättssociologisk studie av pedagogers arbete med demokratiutveckling i förskola och skola*
188 sidor ISBN 91-7267-309-5 (ak. avh. 2010)
- 34 Leo, Ulf *Rektorer bör och rektorer gör – En rättssociologisk studie om att identifiera, analysera och förstå professionella normer*
190 sidor ISBN 91-7267-314-1 (ak. avh. 2010)
- 35 Johansson, Susanna *Rätt, makt och institutionell förändring – En kritisk analys av myndigheters samverkan i barnabus*
254 sidor ISBN 978-917473-101-9 (ak. avh. 2011)
- 36 Stefan Larsson *Metaphors and Norms – Understanding copyright law in a digital society* 167 sidor ISBN 91-7267-335-4 (ak. avh. 2011)
- 37 Håkan Hydén (ed.) *Norms between law and society – A collection of Essays from Doctorates from Different Academic Subjects and Different Parts of the World*
168 sidor ISBN 91-7267-330-3
- 38 Agevall, Charlotte *Väldet och kärleken – Väldsutsatta kvinnors begripliggörande av sina erfarenheter* 304 sidor ISBN 91-7267-341-9 (ak. avh. 2012)
- 39 Dahlstrand, Karl *Kränkning och upprättelse – En rättssociologisk studie av kränkningersättning till brottsoffer* 344 sidor ISBN 91-7267-342-7 (ak. avh. 2012)

- 40 Urinbojev, Rustamjon *Living Law and Political Stability in Post-Soviet Central Asia – A Case Study of the Ferhana Valley* 220 sidor ISBN 91-7267-530-8 (ak. avh. 2013)
- 41 Pizzolatto Konzen, Lucas *Norms and Space – Understanding Public Space Regulation in Tourist City* 334 sidor ISBN 91-7267-351-6 (ak. avh. 2013)
- 42 Monciardini, David *Quello che conta – A Socio-Legal Analysis of Accounting for Sustainable Companies* 237 sidor ISBN 91-7267-358-3 (ak. avh. 2013)
- 43 Gustafsson, Håkan, Vinthagen, Stellan & Oskarsson, Patrik *Law, Resistance and Transformation – Social Movements and Legal Strategies in the Indian Narmada Struggle* 162 sidor ISBN 91-7267-352-4
- 44 Erlandsson, Lennart *Rätt, norm och tillämpning – En studie av normativa mönster vid beslut enligt LSS på tre arenor* 188 sidor ISBN 978-91-7473-931-2 (ak. avh. 2014)

Research Reports in Sociology of Law (ISSN 1404-1030)

- 1998:1 Hydén, Håkan (red) *Rättssociologiska perspektiv på hållbar utveckling* 218 sidor ISBN 91-89078-43-8
- 1999:1 Grip, Elsa *Kan kommunen kontrollera kretsloppen? En studie i styrmedel för den fysiska samhällsplaneringen i riktning mot kretsloppssamhället* 107 sidor ISBN 91-89078-70-5
- 1999:2 Grip et al, Elsa *”Den som tar ska ge igen”: Balansering – ett rättvist system för miljöhänsyn i samhällsbyggandet?* 106 sidor ISBN 91-89078-79-9
- 1999:3 Hydén, Håkan (red) *Aspekter av och perspektiv på normer: Rättssociologer reflekterar kring normer* 177 sidor ISBN 91-7267-001-0
- 2000:1 Wickenberg, Per *Greening Education in Europe: Research Report on Environmental Education, Learning for Sustainable Development and local Agenda 21 in Europe* 112 sidor ISBN 91-7267-021-5
- 2000:2 Hydén, Håkan, Minna Gillberg & Per Wickenberg *Miljöledning i Citytunnelprojektet: MiC-projektet, delrapport 1: Bakgrund och samråd* 74 sidor ISBN 91-7267-025-8
- 2003:1 Wickenberg, Per *Brunnarna i Holma: Samrådets konkreta genomförande 2000-2002 för Citytunnelprojektet i Malmö* 274 sidor ISBN 91-7267-149-1
- 2004:1 Åström, Karsten *Prioriteringar i socialtjänsten: En analys av rättsliga förutsättningar* 46 sidor ISBN 91-7267-163-7
- 2004:2 Hydén, Håkan & Wickenberg, Per *Utvärderingsstudie av Venprojektet* 44 sidor ISBN 91-7267-180-7
- 2004:3 Hydén, Håkan (red) *Landskrona 1970–2010 i tid och rum* 111 sidor ISBN 91-7267-181-5
- 2004:4 Platzer, Ellinor *En icke-lag i sökljuset: Exemplet hushållstjänster i Sverige* 122 sidor ISBN 91-7267-184-X
- 2004:5 Rejmer, Annika (red) *Normvetenskapliga reflektioner* 178 sidor ISBN 91-7267-185-8
- 2005:1 Svensson, Måns *Strategier för ökad regelefterlevnad på trafikområdet* 45 sidor ISBN 91-7267-197-1
- 2005:2 Friis, Eva, Wickenberg, Per & Aurell, Justus *Projekt Nätverk Handel Malmös modell för kompetensutveckling av deltidsarbetslösa inom handeln* 105 sidor ISBN 91-7267-198-X

- 2005:3 Hallerström, Helena *Skolledarskap för förändring och utveckling*
182 sidor ISBN 91-7267-199-8
- 2005:4 Johansson, Susanna, Larsson, Stefan & Wickenberg, Per *Elevinflytande i Lomma kommuns skolor (skolår 7-9)* 105 sidor ISBN 91-7267-201-3
- 2006:1 Agevall, Chalotte *Att skapa goda arbetsmiljöer – med hjälp av design och jämställdhet: En utvärdering av projektet Skåne i god form. Ett samarbetsprojekt mellan LODistriktet i Skåne, SvenskIndustridesign och Svenska ESF-rådet*
70 sidor ISBN 91-7267-215-35
- 2006:2 Hansen, Helena *Slutrapport till Kronofogdemyndigheten – Otillåten påverkan inom Kronofogdemyndigheten i Malmö* 35 sidor ISBN 91-7267-222-6
- 2006:3 Carlsson, Lina & Waara, Fredrik *Offentlig upphandling ur upphandlarens perspektiv: Resultat från två studier med fokus på byggupphandling och ekologisk hållbarhet* 37 sidor ISBN 91-7267-226-9
- 2007:1 Dahlstrand, Karl *Den anomiska rätten – Om undantagskonstruktion av de rent ideella kräningsersättningarna* 130 sidor ISBN 91-7267-241-2
- 2007:2 Johansson, Susanna *”Man är kanske mer kapabel än vad man trodde...” – Utvärderingsrapport av projekt Mötesplats Social Ekonomi Malmö – arbetsträning för långtidsarbetslösa och långtidsjukskrivna* 103 sidor ISBN 91-7267-247-1
- 2007:3 Hallerström, Hellena *Invandrarkvinnor på väg mot arbete genom utbildning och Kooperation – Extern utvärdering av projekt Trappan i stadsdelen Rosengård, Malmö*
55 sidor ISBN 91-7267-250-1
- 2008:1 Rejmer, Annika, Rasmusson, Bodil, Johansson, Susanna, Friis, Eva & Åström, Karsten *Barnahusens organisation, samverkan och verksamhet – Lägesrapport April 2006 – Delrapport 1 i utvärderingen av nationell försöksverksamhet med barnahus 2006-2007* ISBN 91-7267-261-7
- 2008:2 Pavlovskaja, Evgenia & Åström, Karsten *Rättsliga perspektiv på barnet som brottsoffer – Delrapport 2 i utvärderingen av nationell försöksverksamhet med barnahus 2006-2007* 56 sidor ISBN 91-7267-260-9
- 2008:3 Friis, Eva *Sociala utredningar om brottsutsatta barn – Målgrupp, handläggning och insatser – Delrapport 3 i utvärderingen av nationell försöksverksamhet med barnahus 2006-2007* 108 sidor ISBN 91-7267-259-5
- 2008:4 Johansson, Susanna *Myndighetssamverkan i barnahus – organisering, innehåll och process – Delrapport 4 i utvärderingen av nationell försöksverksamhet med barnahus 2006-2007* 98 sidor ISBN 91-7267-262-5
- 2008:5 Rejmer, Annika och Hansen, Helene *”... känner du till skillnaden mellan lögn och sanning” – En analys av förundersökningar – Delrapport 5 i utvärderingen av nationell försöksverksamhet med barnahus 2006-2007*
80 sidor ISBN 91-7267-263-3
- 2008:6 Rasmusson, Bodil *”Det är ju inget dagis precis...” Barns och föräldrars upplevelser av kontakter med barnahus – Delrapport 6 i utvärderingen av nationell försöksverksamhet med barnahus 2006-2007* 84 sidor ISBN 91-7267-255-2
- 2008:7 Åström, Karsten & Rejmer, Annika *”Det blir nog bättre för barnen” – Slutrapport i utvärderingen av nationell försöksverksamhet med barnahus 2006-2007*
142 sidor ISBN 91-7267-264-1
- 2008:8 Svensson, Måns & Persson, Lars *Socialtjänsten som kunskapskälla – En modell för psykosocial rapportering inför strategiska beslut på kommunal ledningsnivå avseende bland annat hållbar utveckling och folkhälsa* 88 sidor ISBN 91-7267-258-7

- 2008:9 Hallerström, Helena & Tallvid, Martin *Egen dator som redskap för lärande. Utvärdering av projektet "En-till-En" i två grundskolor i Falkenbergs kommun – Delrapport 1* 95 sidor ISBN 91-7267-274-9
- 2009:1 Svensson, Måns & Larsson, Stefan *Social Norms and Intellectual Property – Online norms and the European legal development* 66 sidor ISBN 91-7267-305-2
- 2010:1 Friis, Eva *Projekt Trapphuset Rosengård: Utbildningsverkstad och empowermentstation för invandrarkvinnor på väg mot arbete – En rättssociologisk undersökning av måluppfyllelse, genomförande och normstödjande arbete. Slutrapport från den externa utvärderingen* 82 sidor ISBN 91-7267-325-7
- 2012:1 Özascilar, Mine *Fear of Crime – Comparing the 'Shadowing Effect' of Fear of Sexual Assault on Turks and Sweds* 70 sidor ISBN 91-7267-345-1
- 2013:1 Wickenberg, Per & Leo, Ulf *Ett steg fram och ett tillbaka... – Statens styrning av miljö och hållbar utveckling genom skollag, läroplaner och kursplaner* 40 sidor ISBN 91-7267-534-0
- 2013:2 Sonander, Anna & Wickenberg Per, *Folkhögskola 2.0 – ett kompetensutvecklingsprojekt* 66 sidor ISBN 91-7267-360-5
- 2015:1 Nicolas Serrano Cardona & Matthias Baier, *Stockholm and Bogotá Citizenship Culture Surveys comparison* 58 sidor ISBN 978-91-7267-383-0
- 2016:1 Lina Wedin Hansson and Susanna Johansson *Hållbar samverkan? En fallstudie av samverkan i hållbar offentlig bygghandling* 50 sidor ISBN 978-91-7267-388-5
- 2016:2 Lina Wedin Hansson *Report on Best Practice Interviews on sustainable and innovative public procurement* 73 sidor ISBN 978-91-7267-390-8
- 2016:3 Lina Wedin Hansson *Going Green in Construction A study of sustainability and innovation practices in public procurement of construction works.* 76 sidor ISBN 978-91-7267-391-5
- 2018:1 Davor Vuleta *Ekonomisk otrygghet -en deskriptiv analys av migranternas överskuldssättning.* 85 sidor ISBN 978-91-7753-587-4

Sociology of Law Dissertations 1978–

1. Widerberg, Karin: Kvinnans rättsliga och sociala ställning i Sverige 1750-1976 (1978)
2. Hydén, Håkan: Rättens samhälleliga funktioner (1978)
3. Magnusson, Dan: Konkurer och ekonomisk brottslighet (1979)
4. Kalderstam, Johnny: De laglösa. Om rättens betydelse för levnadsförhållandena i en kriminell subkultur (1979)
5. Akalu, Aster: The Process of Land Nationalization in Ethiopia. Land Nationalization and the Peasants (1982)
6. Esping, Hans: Förvaltningsrätt och reformpolitik (1983)
7. Ericsson, Lars: Ett surt regn kommer att falla. Naturen, myndigheterna och allmänheten (1985)
8. Carlsson, Bo & Isacson, Åke: Hälsa, kommunikativt handlande och konfliktlösning. En studie av patientens ställning och av Hälso- och sjukvårdslagens ansvarsnamnd (1989)
9. Eriksson, Kjell E.: Jag slutar! Individuell konfliktlösning i arbetslivet (1991)
10. Ödman, Ella: Planlagstiftningen och välfärden: tendenser i utvecklingen av svensk planlagstiftning (1992)

11. Olsson, Sven-Erik: Kvinnor i arbete och reproduktion. Havandeskapspenningens tillämpning (1993)
12. Gutto, Shadrack: Human and Peoples Rights for the Oppressed. Critical Essays on Theory and Practice from Sociology of Law Perspective (1993)
13. Schlytter, Astrid: Om rättvisa I barnomsorgen. Den kommunala barnomsorgens fördelningsregler ur ett vardagsperspektiv (1993)
14. Rolfsson, Margaretha: Unga på drift. Om sociala normer och social kontroll i Rosengård (1994)
15. Banakar, Reza: Rättens dilemma. Om konflikthantering i ett mångkulturellt samhälle (1994)
16. Kähl, Ingela: Socialarbetarkåren – den lindansande professionen (1995)
17. Svenning, Margaretha: Miljökriget. Miljöarenan och politikens möjligheter att styra vår miljö (1996)
18. Hammarsköld, Claes-Göran: FINSAM: Förändring av en välfärdsorganisation genom försöksverksamhet (1997)
19. Mascaro, Joakim: Aurea Norma (1998)
20. Gillberg, Minna: From Green Image to Green Practice. Normative action and self-regulation (1999)
21. Wickenberg, Per: Normstödande strukturer. Miljötematiken börjar slå rot i skolan (1999)
22. Ryberg, Lottie: Arbetstidsregleringens utveckling (2000)
23. Pffannenstill, Annika: Rättssociologiska studier inom området autism. Rättsanvändning i en kunskapskonkurrerande miljö (2002)
24. Rejmer, Annika: Vårdnadstvister. En rättssociologisk studie av tingsrätts funktion vid handläggning av vårdnadskonflikter med utgångspunkt från barnets bästa (2003)
25. Baier, Matthis: Norm och rättsregel. En undersökning av tunnelbygget genom Hallandsåsen (2003)
26. Friis, Eva: Sociala utredningar om barn. En rättssociologisk studie av lagstiftningens krav, utredningarnas argumentationer och konsekvenser för den enskilde (2003)
27. Olsson, Patrik: Legal Ideas and Normative Realities. A case study of children´s rights and child labor activity in Paraguay (2003)
28. Hoff, David: Varför etiska kommittéer? (2004)
29. Zanderin, Lars: Internkontroll och systemtillsyn av arbetsmiljön i äldreomsorgen i fyra svenska kommuner. En rättssociologisk studie (2004)
30. Staaf, Annika: Rättssäkerhet och tvångsvård. En rättssociologisk studie (2005)
31. Hallerström, Helena: Rektors normer i ledarskapet för skolutveckling (2006)
32. Friberg, Staffan: Normbildningsprocess genom brukarsamverkan (2006)
33. Börrefors, Johanna: En essä om estetisk efterrättelse (2007)
34. Appelstrand, Marie: Miljömålet i skogsbruket – styrning och frivillighet (2007)
35. Sonander, Anna: Att arbeta med barn som brottsoffer. En rättssociologisk studie (2008)
36. Svensson, Måns: Sociala normer och regelefterlevnad. Trafiksäkerhetsfrågor ur ett rättssociologiskt perspektiv (2008)
37. Anna Piasecka: European Integration vs. European Legal Cultures. A Comparative Case Study concerning Harmonization and Implementation of EU Migration Law (PhD, within the Renato Treves International Doctorate in “Law and Society”, Milan) (2008)
38. Bergman, Anna-Karin: Law in Progress? A Contextual Study of Norm-Generating Processes – The Example of GMES (2009)

39. Wedin, Lina: Going Green – A Study of Public Procurement Regulation (2009)
40. Persson, Lars: Pedagogerna och demokratin – En rättssociologisk studie av pedagogers arbete med demokratiutveckling i förskola och skola (2010)
41. Leo, Ulf: Rektorer bör och rektorer gör – En rättssociologisk studie om att identifiera, analysera och förstå professionella normer (2010)
42. Johansson, Susanna: Rätt, makt och institutionell förändring – En kritisk analys av myndigheters samverkan i barnahus (2011)
43. Larsson, Stefan: Metaphors and Norms – Understanding Copyright Law in a Digital Society (2011)
44. Agevall, Charlotte: Våldet och kärleken – Våldsutsatta kvinnors begripliggörande av sina erfarenheter (2012)
45. Dahlstrand, Karl: Kränkning och upprättelse – En rättssociologisk studie av kränkingsersättning till brottsoffer (2012)
46. Urinbojev, Rustamjon: Living Law and Political Stability in Post-Soviet Central Asia – A Case Study of the Ferhana Valley (2013)
47. Pizzolatto Konzen, Lucas: Norms and Space – Understanding Public Space Regulation in Tourist City (2013)
48. Monciardini, David: Quello che conta – A Socio-Legal Analysis of Accounting for Sustainable Companies (2013)
49. Erlandsson, Lennart: Rätt, norm och tillämpning – En studie av normativa mönster vid beslut enligt LSS på tre arenor
50. Vargas, Ana Maria: Outside the Law – An Ethnographic Study of Street Vendors in Bogotá (2016)
51. Lena Svenaeus: Konsten att upprätthålla löneskillnader mellan kvinnor och män. – En rättssociologisk studie av regler i lag och avtal om lika lön (2017)

Sociology of Law Licentiate Dissertations

1. Platzer, Ellinor: En icke-lag i sökljuset. Exemplet hushållstjänster i Sverige. Licentiatavhandling (2004).
2. Larsson, Stefan: BETWEEN DARING AND DELIBERATING – 3G as a sustainability issue in Swedish spatial planning. Licentiatavhandling (2008).

Ekonomisk Otrygghet

En deskriptiv analys av migranternas överskuldssättning

Rapporten, som är resultat av samarbetet mellan Kronofogden och Rättssociologiska institutionen vid Lunds universitet, har sitt avstamp i rättens betydelse för att definiera och mäta överskuldssättning. Den lyfter upp och sammanför två av samhällets och rättssystemets stora problemområden: migration och överskuldssättning. Empirin i rapporten utgörs av en samkörning av Kronofogdens utsköknings- och indrivningsdatabas med Statistiska centralbyråns databas som har gett information om gäldenärernas socioekonomiska bakgrund. Den skapar ny kunskap kring överskuldssättning i samhället generellt och för migranter i synnerhet. I rapporten studeras dels vilka som är överskuldssatta i Sverige, dels vilka faktorer som påverkar överskuldssättningen. För att få en djupare förståelse av överskuldssättningens spridning undersöks även skillnaderna mellan statliga skulder och övriga skulder, samt om socioekonomiska variabler påverkar dessa skillnader.



LUND
UNIVERSITY

Research Report in Sociology of Law 2018:1
SOCIOLOGY OF LAW • LUND UNIVERSITY
P.O. BOX 42 • SE-221 00 LUND • SWEDEN

ISSN 1404-1030
ISBN 978-91-7753-587-4

