



LUND UNIVERSITY

'Tell me More'. Om karaktären av kulturlagerkonstruktionerna i Uppåkra i jämförande och tematiska perspektiv

Thomasson, Joakim; Lindell, Maria

Published in:

Landskapsarkeologi och tidig medeltid – några exempel från södra Sverige

2003

[Link to publication](#)

Citation for published version (APA):

Thomasson, J., & Lindell, M. (2003). 'Tell me More'. Om karaktären av kulturlagerkonstruktionerna i Uppåkra i jämförande och tematiska perspektiv. I M. Anglert, & J. Thomasson (Red.), *Landskapsarkeologi och tidig medeltid – några exempel från södra Sverige* (Vol. 41, s. 13-71). Department of Archaeology and Ancient History, Lund University.

Total number of authors:

2

General rights

Unless other specific re-use rights are stated the following general rights apply:

Copyright and moral rights for the publications made accessible in the public portal are retained by the authors and/or other copyright owners and it is a condition of accessing publications that users recognise and abide by the legal requirements associated with these rights.

- Users may download and print one copy of any publication from the public portal for the purpose of private study or research.
- You may not further distribute the material or use it for any profit-making activity or commercial gain
- You may freely distribute the URL identifying the publication in the public portal

Read more about Creative commons licenses: <https://creativecommons.org/licenses/>

Take down policy

If you believe that this document breaches copyright please contact us providing details, and we will remove access to the work immediately and investigate your claim.

LUND UNIVERSITY

PO Box 117
221 00 Lund
+46 46-222 00 00

”TELL ME MORE”

Om karaktären av kulturlagerkonstruktionerna i
Uppåkra i jämförande och tematiska perspektiv

Av Maria Lindell & Joakim Thomasson

Inledning 3

Vad är kulturlager? 3

*Fenomenet 'kulturlager' i jämförande
perspektiv 5*

Kulturlager på järnåldersbosättningar 8

*Skillnader och likheter i kulturlager-
kompositionerna 12*

*Uppåkra – topografiska strategier och
kulturlagerkompositioner 14*

Stratigrafierna i Uppåkra 22

*Att försegla det förflutna och förstärka
varaktigheten 45*

Litteratur 54

*Maria Lindell har skrivit texterna om
'gårdschaugar' i Norge, 'byhøjerne' i Thy.
'Stratigrafierna i Uppåkra' har skrivits
gemensamt, medan övrig text har skri-
vits av Joakim Thomasson.*

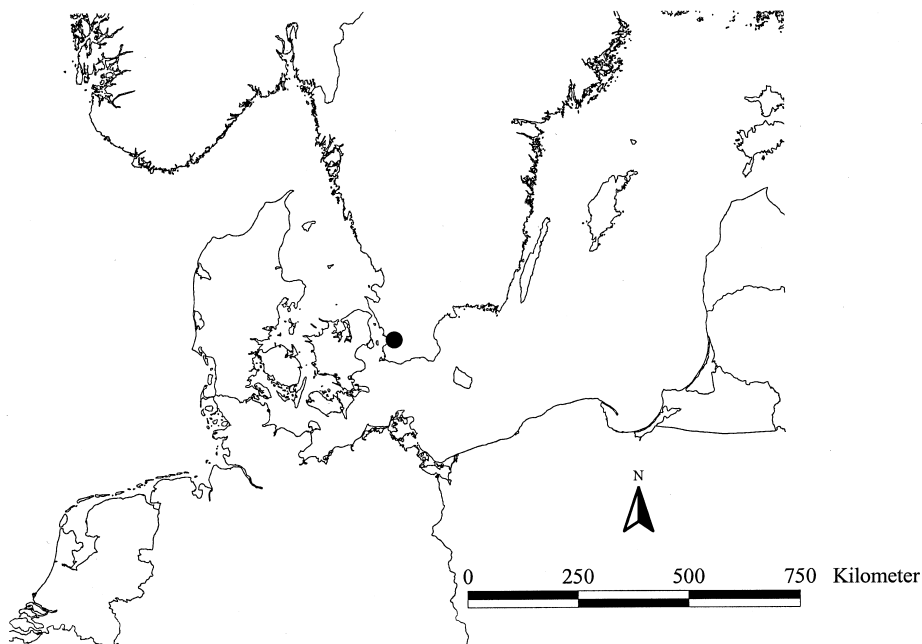
Inledning

”Boplatsen representerar en fornlämningsstyp av för svenska förhållanden ovanligt slag, emedan den består av ett mäktigt kulturlager av betydande utsträckning” (Vifot 1936, s. 98).

Vifots påstående i hans artikel om Uppåkra från 1936 äger fortfarande giltighet inom järnåldersarkeologin. Trots flera års bitvis intensiv verksamhet är det endast ett fåtal platser som uppvisar betydande kulturlagerkonstruktioner. I Skåne är det egentligen bara Vä-boplatsen som kan mäta sig med Uppåkra i avseende av djupa kulturlager (Stjernquist 1951). Även ur ett skandinaviskt perspektiv förefaller dylika miljöer vara tämligen ovanliga. Följande artikel är ett försök att utifrån kontextuella perspektiv försöka förstå den kulturhistoriska meningen bakom varför människor på vissa platser under vissa tider valde att konstruera kulturlager. De konstruerade kontexternas utgångspunkt och medelpunkt utgörs av järnåldersbosättningen i Uppåkra (se fig. 1).

Vad är kulturlager?

För att kunna svara på frågan varför kulturlager tillförts på olika platser är det först av vikt att definiera och problematisera begreppet ’kulturlager’ i ett allmänarkeologiskt perspektiv. I uppslagsverk definieras begreppet såsom *”en benämning på (jord) lager bildat till följd av mänsklig aktivitet, företrädesvis genom bosättning”* (Nationalencyklopedin 1993, ’kulturlager’). Detta är en definition, som avser ett motsatsförhållande till geologiska lager, och är i vid bemärkelse accepterad inom arkeologin. Men vid en jämförelse med andra begrepp för arkeologiska lämningar, förefaller denna vida definition tämligen tom på kulturhistoriskt innehåll. Exempelvis så finns det tydliga distinktioner mellan olika typer av nedgrävningar, såsom ’stolphål’ och ’gropar’ som är brett accepterade inom ämnet, trots att denna typ av begrepp åtnjuter en högre grad av ’tolkning’. Kulturlager har traditionellt inom skandinavisk arkeologi använts som källa för uppsättningar av föremålstypologier. Exempelvis har kulturlager från svenska medeltidsstäder främst kommit att diskuteras i egenskap av medium för fynd och anläggningar (Larsson & Johansson Hervén 1998, s. 23). Kulturlager har kategoriserats gentemot vartannat. Sålunda har exempelvis kulturlager betraktats som en ’avsatt’ eller ’sedimentär’ bildning (i dagligt tal omnämnda som ’avsatta’ eller ’påförda’) (Järpe m.fl. 1979, s. 35). Anders Andréén har utifrån exempel i danska och norska medeltida städer särskilt mellan två olika avsättningstyper; lager som är direkt anknutna till bebyggelsen och, sett i ett vertikalt perspektiv, ’mellanliggande’ lager (Andréén 1986, s. 262). De förstnämnda bestod av lergolv, stensättningar och brandlager, medan de sistnämnda innehöll gödsel, ’kulturgyttja’ och ’svåmlager’. Under senmedeltid



Figur 1: Uppåkraboplatsens belägenhet i södra Skandinavien.

försvann i princip de 'mellanliggande' lagren från städerna. Detta relaterar André till förändrade kulturella mönster och administrativa förordningar kopplade till städernas avfallshantering och renhållning, vilket har föranlett många att sätta ett likhetstecken mellan avfallshantering och kulturlagerbildning. Ett något annorlunda förhållningssätt till begreppet avfall har diskuterats av Stig Welinder (1992, s. 22 – 32). Han menar att de lämningar som tagits ur bruk och som återfinns på en övergiven plats kan betraktas såsom avfall. I den meningen är alla arkeologiska lämningar 'avfall', om de inte är kvar i ett användarsammanhang (Larsson & Johansson Hervén 1998, s. 28; Welinder 1992, s. 27).

Problematiken med de ovan återgivna exemplen är att indelningarna snarare bygger på kulturlagernas innehåll än dess funktion. ”*Det har funnits ett gemensamt övergripande betraktelsesätt på kulturlagren som mer eller mindre kulturellt osjälvständiga eller latent, passiva medium för fynd. Deras tillskrivna och framställda värde bestod i att kunna ordna fynden i en linjär tid och betraktelseform*” (Larsson, S. 2000, s. 145).

Den primära betydelsen var inte att fungera som avfallscontainer, detta är sekundärt i sammanhanget, utan kulturlager var främst- och till största delen medvetna konstruktioner. Det viktiga att fråga är snarare i vilka syften som lagren tillkom (Beronius Jörpeland 1992, s. 129f), än att relatera dessa till innehåll och/eller avfallshantering. Den övervägande delen av

kulturlagererna är konstruktioner eftersom de lager som tillkommit genom primärdeponering är förhållandevis få. Sett utifrån detta perspektiv kan aldrig ett utjämningslager eller ett fyllnadslager vara tertiärt, det kan inte heller vara re- eller postdeponerat, det är alltid konstruerat efter ett syfte – och det är detta syfte som är det primära – oavsett varifrån massorna kommer.

Således konstitueras ett kulturlager först och främst av att de är konstruktioner. Detta svarar till varför kulturlager bara uppkommer på vissa platser, de avsätts inte naturligt som en följd av aktiviteter i anslutning till en bosättning. Närvaron av kulturlager förutsätter att det funnits ett uttalat syfte med anläggandet. En kulturlagertypologi bör därför först och främst utformas efter syftet bakom konstruktionen, i likhet med att tolka en mindre nedgrävning som 'stolphål' så förefaller det lika självklart att tolka fyllnaden i denna nedgrävning som 'fyllnadslager' eftersom dess primära syfte var just att fylla nedgrävningen. Sett ur dessa perspektiv framstår Uppåkraboplatsen och andra järnåldersboplatser med kulturlager som synnerligen intressanta platser.

Fenomenet 'kulturlager' i jämförande perspektiv

Boplatser med betydande förekomster av kulturlager har i alla tider varit iögonfallande inslag i landskapen. Sätillvida har det funnits/och finns speciella språkliga beteckningar på, eller landskapsklassificeringar av dessa fenomen. I de tidigaste kartorna över Uppåkra, men även allmänt på äldre kartor över byar, förekommer marknamn som 'Svartmylla' (Riddersporre 1996). På Björkö i Mälaren omnämndes Birkas stadsområde på samma sätt 'Svarta Jordan'. I de nordvästra flacka delarna av Jylland omnämns redan tidigt 'Byhøjer' (Kaul 1999) precis som 'Gårdshaugerne' i Nordnorge (Bertelsen 1979). Sett i ett vidare geografisk perspektiv förekommer flera, kanske mer kända, språkliga begreppsbildningar kring kulturlagerplatser. I Mellanöstern förekommer den från början arabiska benämningen 'Tell' eller 'Tall' med betydelsen 'ruin', 'kulle' eller 'hög'. I Ungern används begreppet 'Földvár', i Grekland 'Magola', i Turkiet 'Hüyük' och i Iran 'Tepe' på samma fornlämningskategori. Det finns mycket som skiljer de mer än tio meter höga/tjocka tellerna i Mellanöstern från förekomster av 'svartmylla' på skånska bytomter. Men likväl är de yttringar av samma fenomen som genom språkliga beteckningar har särskilt sig från de andra parametrarna i landskapen.

Den engelske arkeologen John Chapman, som undersökt tellplatser i sydöstra Europa, har försökt att formulera vilka faktorer som har medverkat i skapandet av kulturlagermiljöer (Chapman 1990; 1991). Chapman menar att "*The development of a settlement mound is a temporal process, beginning with a flat site which is consistently reoccupied in such a way as to produce a recognisable accumulation of deposit*" (Chapman 1990, s. 51). Det som konstituerar en 'Tell' är att tre generationer uppfört sina hem på samma plats. Därefter, även om den inte är bebodd, så utgör 'Tellen' ett socialt

landmärke som initialt uttrycker ”...a clearly defined place-value, or nexus of stored meaning in the landscape, as well as a place-value through long-term community participation” (Chapman 1990, s. 52). En ‘Tell’ är på detta sätt en konstant referenspunkt i landskapet – och återspeglar stabilitet i en möjligt föränderlig omvärld – vilket gör den till parameter i skapandet av social identitet. ”In any descent-based group, where relations with ancestors are critical for social reproduction, tells are a physical and a social expression of continuity with the ancestors, who once lived in the same place” (Chapman 1990, s. 52). Vid eventuella dispyter i sådana samhällen, så hade de som levde på ‘Tellar’ en direkt fysiskt relation till anfäderna. Den fysiska kontinuiteten, uttryckt genom återkommande bosättning på en plats, skall dock inte förväxlas med social kontinuitet. Chapman anför som argument att all bebyggelse på en del bulgariska ‘Tellar’ hade rivits vid ett och samma tillfälle och på en högre nivå ersatts med ny bebyggelse (Chapman 1991, s. 93f). Detta tolkar han som att de nya bosättarna ämnat skapa en konstlad social relation till anfäderna.

Resonemangen kring kulturlagernas betydelse utmynnar dock i en allmän betydelse av att dessa är uttryck för medvetna förhållningssätt gentemot det förflutna. Kulturlagren blir i denna betydelse en ‘social interaktion’ gentemot det förflutna. En annan viktig beståndsdel i Chapmans resonemang är definitionen av tellbegreppet. Genom att använda denna kan flera olika miljöer kopplas samman; det finns en minsta gemensam nämnare mellan Jeriko och Uppåkra – och den består av att konstruktion av ‘kulturlager’ används som förhållningssätt till det förflutna och som intentioner mot framtiden. Därmed inte sagt att detta är den allenarådande förståelsehorisonten eller att det för den skull inte finns variationer i tid och rum.

Förhållandena inom medeltidsarkeologin har berörts ovan, men utifrån delvis annorlunda utgångspunkter. Som tidigare påpekats har kulturlager i någon större omfattning inte betraktats som kulturella uttryck. De undantag som gjorts inom svensk stadsarkeologi behandlade relationerna mellan förändringar av kulturlagervolymer samt organisation och mentalitet kring avfallshantering inom städerna (Andrén 1986; Beronius Jörpeland 1992; Larsson, S. 2000, s. 141). Det finns även exempel där kulturlagren betraktats, till skillnad från de tidigare exemplen, som ‘självständiga kunskapsobjekt’, d.v.s. där kulturlagrena utgjorde avsiktligt skapade enheter för avfall (Larsson, S. 2000, s. 142). Till skillnad från Chapmans diskussion kring ‘Tellar’ så ansluter således inte den svenska medeltidsarkeologiska diskussionen kring en återkoppling mellan det som betraktas som specifikt ‘urbant’ och kulturlagermiljöer. I en bemärkelse relateras uppkomsten av kulturlager till ‘tätortsbebyggelse’ i enlighet med den äldre och traditionella och vida definitionen av kulturlager. I en annan bemärkelse finns det en spridd medvetenhet inom den medeltidsarkeologiska forskningsmiljön att större konstruktioner av kulturlager även förekommer i rurala sammanhang. Det har funnits en förväntan

att varaktigt bebyggelse per automatik genererar kulturlager varför dessa inte har betraktats varken som medvetna handlingar eller som rumsligt 'unika'. De iakttagelser som har gjorts har varit inriktade på att diskutera kronologiska variationer av kulturlagrens volym och att dessa ser olika ut på olika platser (Larsson, S. 2000, s. 140ff). Städerna, och i någon bemärkelse även byarna, måste trots allt på samma sätt som 'Tellerna' utgöra konstanta referenspunkter i landskapet och som en parameter i skapandet av social identitet. En medeltida stad är dock vanligtvis en större och betydligt mer komplex boplats än en 'Tell'. De till hela ytan omfattande rivningarna av bebyggelsen och ett därpå uppfört kulturlager för att skapa en ny bosättningsyta, saknas i de flesta fall i medeltida städer. Istället tyder mycket på att de olika typerna av stratigrafiska sekvenser förhåller sig till de enskilda tomterna eller kvarteren i städerna. Detta är trots allt och i likhet med 'Tellerna' ett sätt att förhålla sig till det förflutna, men med andra incitament och metoder i förhållande till det feodala samhällets sociala strukturer. Eftersom kulturlager endast finns i en mindre andel byar och mestadels i städer torde åtminstone en del av den urbana identiteten bestå av de sociala handlingar som det innebar att konstruera kulturlager.

Det förekommer även kulturlager som tillförts på platser utan vare sig en tätortsbebyggelse eller ett tätbefolkat landskap. I Nordnorge förekommer s.k. 'Gårdshaugar' (Bertelsen 1979; Lund 1961; Stamsö Munch 1966). Typiskt för de norska 'Gårdshaugerne' är att de förekommer i de yttre kustområdena, i fångst- och fiskesamhällen som exempelvis de i Yttre Vesterålen, på Lofoten och ner till Sanda, Træna. Längs med kustbandet i Nordland-Troms är hundratals högar belägna. De största högarna kan vara upptill 150—200 meter i diameter och 6—8 meter höga, men den genomsnittliga storleken uppgår till 50 x 60 meter i diameter och 2—4 meter över den ursprungliga markytan. Lämningarna, som av Stamsö Munch (1966) beskrivs som 'avfallshögar', rymmer flera anläggningshorisonter och däremellan liggande utjämningslager, huvudsakligen bestående av tjocka gödsellager. Flera av gårdshaugarna har en lång bebyggelsekontinuitet med början under yngre järnålder och med fortsättning in under medeltiden. På högarnas topp ligger ofta bebyggelse än idag.

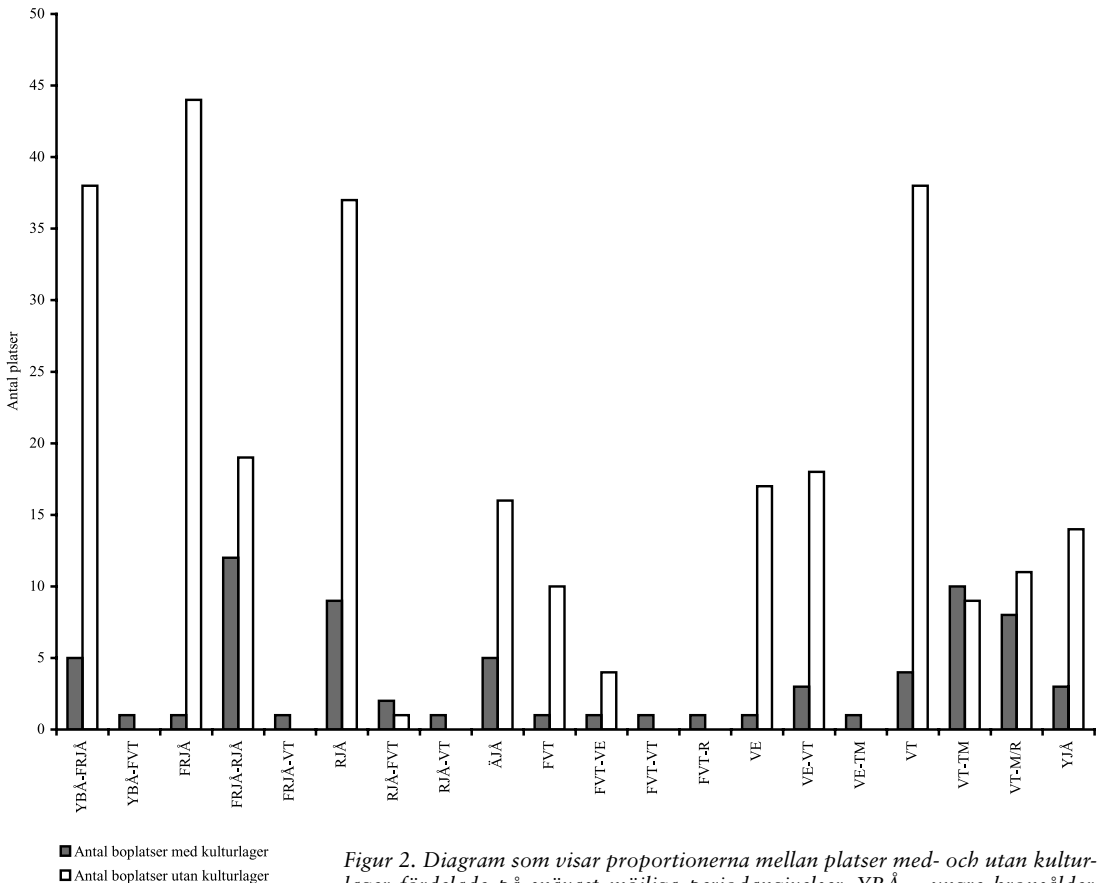
Bosättningshögarna kan liknas vid 'Tellerna' i sin tillblivelse, och framträder i likhet med dessa som monument i landskapet. Under vilka förutsättningar har då kulturlagertillkomsten skett? Då husen har övergivits synes byggnadslämningarna såväl som redskap, husgeråd etc. ha lämnats kvar under raseringslagerna, som tillsammans med påförda jordmassor jämnats ut för att skapa en ny bebyggelseyta. Gårdarna och de underliggande bosättningshorisonterna kan med utgångspunkt i detta ses som ett uttryck för en identitetsskapande markering i landskapet. Detta må vara ett bakomliggande skäl till kulturlagrens tillblivelse. Vid de tämligen få undersökningar som omfattat 'Gårdshaugar' har tillkomsten av den tämligen oregelbundna kulturlagertillväxten kopplats till

avfallshantering. De förutsättningar utifrån vilka lagerna har skapats, kan påstås vara förenliga med de i nordiska medeltidsstäder (se Andréén 1986). Skiftningar i sättet att hantera avfall och renhållning speglar omdaningar i det kulturellt och administrativt ordnade 'urbana' systemet. Liksom de 'mellanliggande' lagerna försvann under senmedeltid i städerna, kan gödsellagerna ses upphöra från 'Gårdshaugarna' under senmedeltiden. Förändringarna har sammankopplas med det lokala samhällets driftsformer och ekonomiska struktur samt de mer allmänna konjunktursvängningarna.

Kulturlager på järnåldersbosättningar

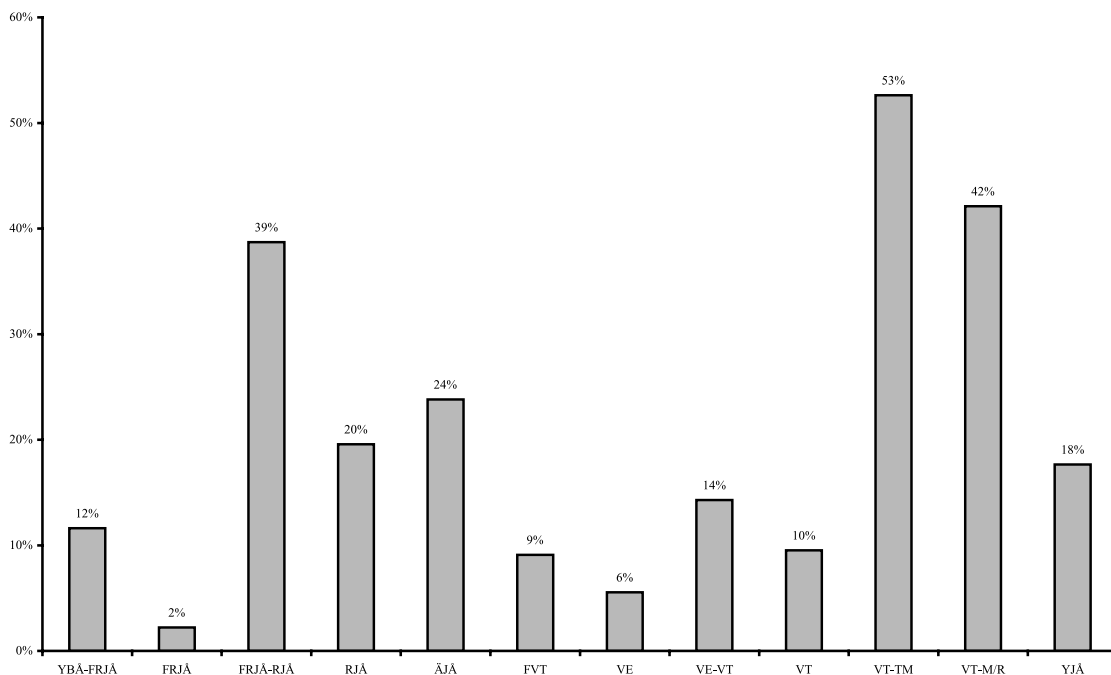
Vid arkeologiska undersökningar av järnåldersbosättningar används 'kulturlager' som en beteckning på jordlager skapade genom mänskliga aktiviteter – i motsats till geologiska dito. Vid samtliga tillfällen har det dock gjorts distinktioner mellan 'fyllnadslager' och 'ploglager' å ena sidan samt 'kulturlager' å den andra sidan. Givetvis urskiljs även 'golvlager', vilket blir speciellt märkbart i redogörelserna om grophusen. Trots dessa vida definitioner av kulturlager, och med undantag av 'fyllnadslager', så förekommer fenomenet på sjuttiofem järnåldersbosättningar inom Riksantikvarieämbetets, LUHM:s och Regionmuseets respektive arbetsområden. Sammanlagt har 347 järnåldersbosättningar i Skåne undersökts av dessa institutioner (Tegnér, i tryck; Jacobsson 2000), vilket innebär att kulturlager påträffats på cirka 20 % eller en femtedel av bosättningarna (se fig. 2). Av platserna med kulturlager karakteriseras tjugotvå stycken som kulturlagerrester. Dessutom återfinns tjuogoett inom medeltida bytomter samt på ytterligare fyra platser inom det som senare skulle komma att bli städer.

Det har varit förenat med en del problem att datera platserna närmare. Det framgår inte alltid vid databasregistreringarna huruvida det förekommit ett kontinuerligt tillförande av kulturlager under hela boplatens existensperiod. Problemet blir således störst på de platser där det finns kronologiskt omfattande bebyggelse. Därför har samtliga platser fördelats utifrån tillhörighet till kulturhistoriska perioder. I de fall där dateringar har angivits till övergångsskeden, de mest frekvent förekommande har varit övergångarna mellan förromersk järnålder – romersk järnålder samt vikingatid – tidig medeltid, har detta angivits som periodbeteckning. Platser där bebyggelsen har kontinuitet som överskrider två kulturhistoriska perioder har exkluderats från beräkningsunderlaget eftersom de kronologiska ramarna är för vida. Dessa platser omfattas av Vä 53:14 (YBÅ –FVT), Uppåkra (FRJÅ – R), Ystad kv. Tankbåten (FVT – VT), Löddeköpinge bytomt (FVT – R) samt Fjälkinge 9:20 (VE – TM). Likaledes har lokaler med begränsade bebyggelsenedslag och vidare dateringsangivelser än äldre respektive yngre järnålder åsidosatts. Lokaler där två faser av bebyggelsenedslag var åtskiljda med minst en kulturhistorisk period har räknats som två platser. Dessa utgjordes av Simrishamns stadsområde (RJÅ, VT – TM) och Vä 27:17 (RJÅ – FVT, VT –M).



Figur 2. Diagram som visar proportionerna mellan platser med- och utan kulturlager fördelade på snävast möjliga periodangivelser. YBÅ = yngre bronsålder, FRJÅ= förromersk järnålder, RJÅ = romersk järnålder, FVT = folkvandringstid, VE = vendeltid, VT = vikingatid, TM = tidig medeltid, M = medeltid, R = renässans/tidig modern tid, ÅJÅ = äldre järnålder och YJÅ = yngre järnålder. Data från Jacobsson 2000 & Tegnér i tryck.

Den kronologiska fördelningen av boplatser med kulturlager uppvisar att de i princip förekommer under två epoker (se fig. 3). Beräkningarna har gjorts utifrån kulturlagerlokalernas andel av det totala antalet undersökta platser från respektive period. Under perioden mellan övergången förromersk järnålder och romersk järnålder har 'kulturlager' anlagts på 39- respektive 20 % av samtliga boplatser. Under folkvandringstid förekommer 'kulturlager' på ca 9 % av lokalerna, under vendeltid på ca 6 %, under övergången mellan vendeltid och vikingatid på 14 % samt under vikingatid på 10 % av boplatserna. Först vid övergången mellan vikingatid och tidig medeltid/medeltid ökar andelen (53 respektive 42 %) och överträffar siffrorna från perioden förromersk – romersk järnålder.



Figur 3: Andelen boplatzlokaler inom Riksantikvarieämbetet UV Syds, Regionmuseet i Skåne och LUHM:s respektive verksamhetsområden i Skåne med 'kulturlager' fördelat över tid. Källor Jacobsson 2000 & Tegnér i tryck.

Olika kulturlagermijöer bland järnåldersboplatserna

Från att i tidigare stycken ha fäst betydelsen kring frekvens- och förekomst av 'kulturlager', skall fokus nu förflyttas till hur dessa beskrivs inom forskningen. Av naturliga skäl har det varit en omöjlighet att gå igenom varje enskild rapport eller för den skull varje artikel kring järnåldersbosättningar med 'kulturlager'. Likaså har Uppåkraboplatsen undantagits denna redogörelse eftersom den behandlas mer utförligt i det följande. En svårighet har även varit att finna relevant litteratur som behandlar och problematiserar 'kulturlager' som fenomen inom järnåldersforskningen. Istället har artiklar kring ett antal mer eller mindre kända järnålderslokaler med kulturlager utvalts för att illustrera hur det har resonerats kring fenomenet.

På Bornholm pågår sedan ett antal år ett projekt som går ut på att få en överblick kring boplatser med bevarade kulturlager, dess storlek och bevarandegrad (Watt 1998, s. 206ff). Sammanlagt har 58 platser lokaliserats, vilka i likhet med skånska förhållanden, endast utgör en mindre del av det

totala antalet järnåldersboplatser. Margerethe Watt bedömer att tjocka kulturlager tillkommit som en följd av att bebyggelsen varit stationär under långa tidsperioder med en därpå följande kontinuerlig anhopning av byggnadsrester och avfall (Watt 1991, s. 101). Detta skulle innebära att bebyggelsen, trots att boplatstytorna i förekommande fall varit tämligen omfattande, har varit tätortsliknande. Vidare, menar hon, att en annan möjlighet kan ha varit att byggnaderna varit uppförda med torvväggar, vilka efter destruktion skulle avsätta tjocka jordlager. Vad gäller dokumentationen av kulturlagermiljöerna beskrivs de som 'komplicerade' och som 'kompakta'. Vid en redogörelse av förhållandena på Agerbygård i Østerlars socken anges att nedgrävningar var svåra att se p.g.a. att färgskiftningarna i 'kulturlagret' var näst intill obefintliga (Watt 1998, s. 209ff). På grundval av sektionsdokumentationen kunde fyra huvudsakliga bebyggelsefaser med åtta 'händelsefaser' konstateras. Kulturlagren bedöms således som passiva resultat av avfallshantering eller som i fallet med två av bebyggelsefaserna på Agerbygård, som resultat av bränder. Trots detta går det att utifrån de publicerade sektionsritningarna att upprätta någon typ av stratigrafisk sekvens. I princip består denna, räknat från undergrunden, av nedgrävningar, tunna kol, sot och lerlinsor – fyllnadslager – utjämningslager – nya nedgrävningar o.s.v.

Vid undersökningar i- och intill Väs gamla stadsområde påträffades vid slutet av 1940-talet ett större bosättningsområde från perioden romersk järnålder till medeltid (Stjernquist 1951; Anglert & Thun 1984). Vid undersökningarna framkom bl.a. kulturlager som var mellan 0,2 till 1,1 meter tjocka. I den inledande publikationen berörs kulturlagren ingående utifrån såväl morfologi som tolkningar av funktion (Stjernquist 1951, s. 26ff). En del av lagren används även som aktiva beståndsdelar i samma bemärkelse som exempelvis 'gropar' och 'stolphål'. Andra beskrivs vara av 'homogen struktur' och anges ingen vidare tolkning. Utifrån de påträffade byggnadslämningarna beskrivs även en typ av stratigrafisk sekvens, som dels hade till syfte att datera byggnadsresterna, dels att funktionsbestämma i konstruktionerna ingående element. På de publicerade planerna redovisas dock ett konglomerat av olika konstruktioner med innehållande konstruktionselement från olika nivåer. Mellan dessa uppträder tomma ytor, som utifrån sektionsritningarna att döma, bör ha bestått av olika typer av ytomfattande 0,2 – 0,5 meter tjocka lager. Dessa har av allt att döma överlagrat och/eller underlagrat några av konstruktionerna. Sålunda framträder samma typ av handlingar i den stratigrafiska sekvensen som kunde konstateras från Bornholm.

I nordvästra Jylland i amterna Thy, Mors och Himmerland förekommer telliknande bosättningshögar, s.k. 'byhøjer' (Kaul 1999; Voss & Andersen 1963). Dessa består av tjocka upp till två meter höga konstruktioner av bosättningslämningar i form av stensättningar och golvlager samt mellanliggande 'kulturlager'. Oftast representerar lämningarna en mer eller mindre kontinuerlig bebyggelse från förromersk järnålder till folkvandringstid.

De mellanliggande kulturlagerna förklaras såsom ”*When a house was demolished, the soil like remains of the 1-m thick walls were levelled on the very site, before a new house was erected, thus creating a 10 – 20 cm thick layer sealing the floor of the former building*” (Kaul 1999, s. 54). Vid undersökningar av en ’byhøj’ i Vestervig i Thy påträffades sammanlagt åtta olika faser i den cirka två meter tjocka boplatshögen. Återigen finns samma typ av kulturlagerkonstruktion med bebyggelselämningar och däremellan liggande tjocka kulturlager.

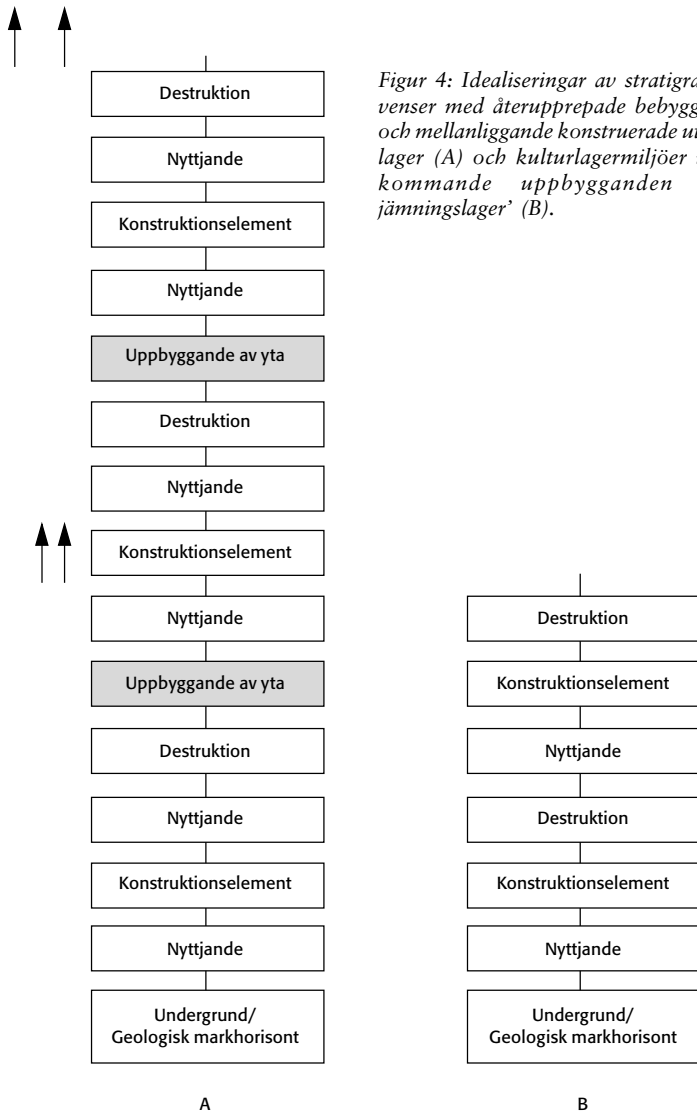
Andra platser med liknande stratigrafiska sekvenser har påträffats vid undersökningar i kvarteret Tankbåten vid Ystad (Strömberg 1981). Här används begreppet ’kulturlager’ i enlighet med motsatsförhållandet till geologiska lager. Utifrån sektioner- och planritningar framgår dock tendenser till att den stratigrafiska sekvensen varit likartad med såväl Vä som Bornholmsboplatserna. Direkt i undergrunden påträffades nedgrävningar, som i sin tur var täckta av tjocka ytomfattande kulturlager, följda av en nivå med nya nedgrävningar o.s.v. Samma rotationer eller rytmer mellan olika handlingar i stratigrafiska sekvenser har i Skåne påträffats i de södra delarna av Löddeköpinge bytomt (Söderberg 2000, s. 60ff), i Skytsie Hage på Falsterbonäset (Ersgård 1980), i Hötofta (Stjernquist 1998) m.fl. I Danmark har liknande stratigrafiska sekvenser framkommit vid undersökningar i Dankirke (Jarl Hansen 1989) och Lundeborg (Thomsen 1993).

Vid undersökningar i det medeltida Trelleborg har det vid ett flertal tillfällen påträffats kulturlagerområden (Jacobsson 1999, s. 49, 60f. 142f). Dels påträffades ett fossilt ploglager i de nordvästra utkanterna av den medeltida staden, dels har kulturpåverkade humösa sandlager framkommit vid ett flertal undersökningar. De senare var till största delen belägna på en strandvall mellan Östersjön och en lagun. De innehöll ingen synbar stratigrafi, utan beskrivs som ’omtrampade’. På strandvallen fanns även tunna växthorisonter och flygsandslager. Sammantaget ger detta en tämligen annorlunda stratigrafisk sekvens i jämförelse med de ovan nämnda platserna. Det förefaller inte ha funnits någon återkommande lagerkonstruktion som resulterat i avskiljbara enheter. Snarare förefaller det som om lagerna har konstruerats genom återkommande handlingar som i den porösa sandiga undergrunden har skapat ett övre kulturpåverkat skikt gentemot strandvallen. Däremot täcks detta skikt av medeltida kulturlager, konstruerade i sekvenser liknande dem i exempelvis Vä och Hötofta. ’Trelleborgstypen’ av kulturlager har bl.a. påträffats i Ystad, Simrishamn, Skanör och Falsterbo (Jacobsson 2000).

Skillnader och likheter i kulturlagerkompositionerna

I de olika järnåldersmiljöerna som redovisats ovan framgår att det på boplatser med kulturlager funnits två olika uppsättningar av objektifierade handlingar i stratigrafiska sekvenser.

Den ena, som bl.a. återfanns i Trelleborg, bestod av kulturlager som skapats genom att ytaktiviteter påverkat undergrunden genom tillskott av fyndmaterial, avfall och andra 'kulturprodukter'. Troligen bör även platser med benämning av 'kulturlagerrest' i databaserna ha varit av denna typ. Dessa kulturlager är inte uppbyggda av ditförda jordmassor, även om de bör betraktas som konstruktioner eftersom de har skapats genom återkommande objektifierade handlingar (fig. 4:B).



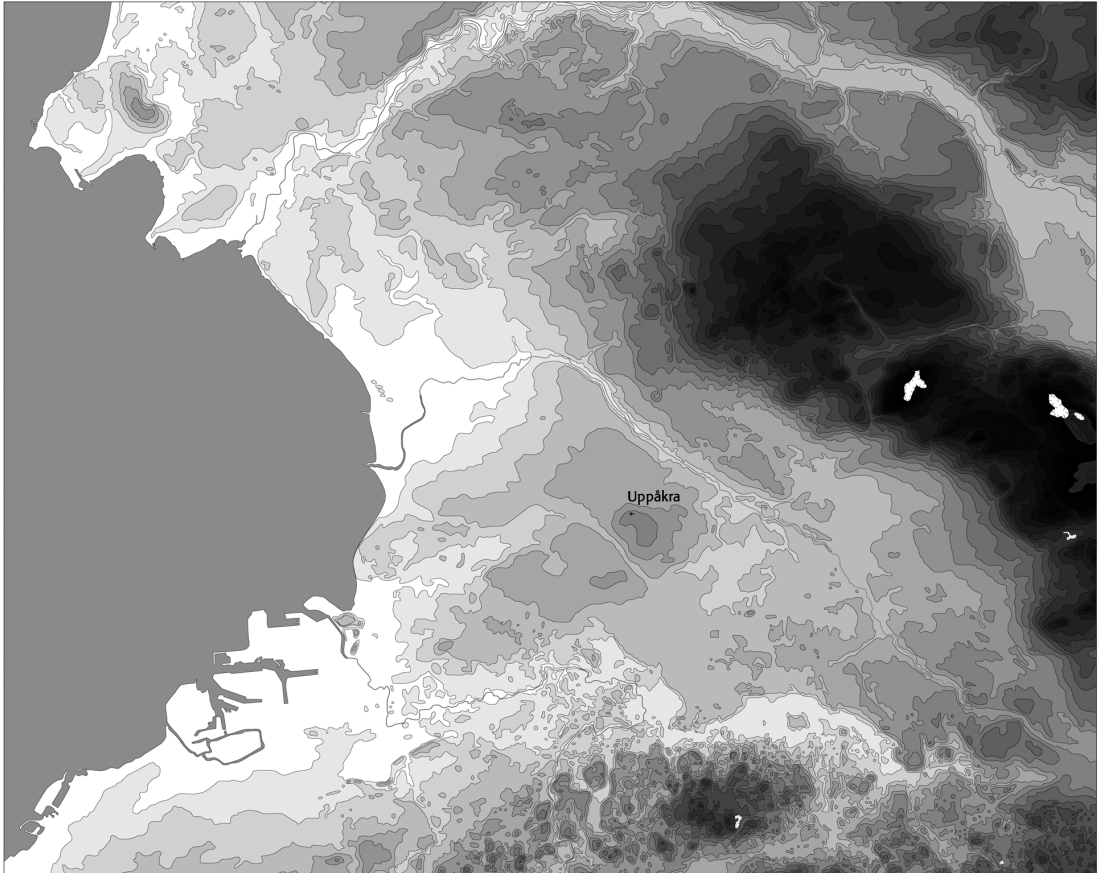
Figur 4: Idealiseringar av stratigrafiska sekvenser med återupprepade bebyggelsenivåer och mellanliggande konstruerade utjämningslager (A) och kulturlagermiljöer utan återkommande uppbygganden av 'utjämningslager' (B).

Den andra typen bestod däremot av återkommande uppsättningar av händelserna nedgrävningar/aktivitets- och konstruktionslager samt utjämningslager (mellanliggande ytomfattande stratigrafiska enheter). Nedgrävningarna samt aktivitets- och konstruktionslagerna i de stratigrafiska sekvenserna utgör spår av själva bebyggelsen, d.v.s. olika typer av konstruktionselement. Utjämningslagerna, mellan de olika nivåerna av enheter som representerar någon typ av konstruktionselement, bör i detta sammanhang tolkas som uppbyggande av ytor för nya aktiviteter (fig. 4:A). Själva kontaktytan mellan de uppbyggda ytorna och de olika konstruktionselementen representerar det faktiska 'nyttjandet' av det undersökta 'rummet' och den kronologiska varaktigheten. Kontaktytorna kan både föregå och följa på uppförande av olika konstruktionselement, vilket innebär att dessa är de *"främsta arkeologiskt tolkningsbara spåren efter 'aktivitet' på platsen"* (Larsson, S. 2000, s. 101). Denna uppsättning av objektifierade handlingar i stratigrafiska sekvenser har påträffats på platser som 'Sorte Muld', Vä, Uppåkra, Hötofta o.s.v., men finns även företrädd i medeltida urbana miljöer, på Nordnorges gårdshögar, på Thys byhögar och på 'Tellerna' i sydöstra Europa.

Uppåkra – topografiska strategier och kulturlagerkompositioner

Uppåkraboplatsen ligger idag på en svagt östvästligt orienterad höjdrygg belägen mitt på det som brukar benämnas 'Lundaslätten'. Vid klart väder är sikten utöver denna slätt milsvid. I söder framträder Malmö stad och dess backlandskap. I väster skimtar Öresundskusten och Lomma, ibland framträder även Köpenhamns s.k. 'skyline'. Sikten mot norr domineras av den östvästligt orienterade Romeleåsen. I den västra delen höjer sig tornen på Lunds domkyrka, i öster återfinns Dalby kloster. Längs med åsens södra fot rinner Höje å, namngiven efter den höga bro över ån som fanns längs med vägen mellan Lund och Uppåkra. Längs med ån finns i sin tur resterna av det som en gång varit byar, numera utskiftade till oigenkännlighet. Uppåkras kyrka står på landskapsavsnittets högsta punkt, ca 35 meter över havet (se fig. 5).

I sitt landskapssammanhang framstår således Uppåkra som ett 'socialt landmärke' eller som en 'konstant referenspunkt'. Den återkommande bebyggelsen har också haft varaktighet i mer än tre generationer vilket definitionsmässigt kvalificerar platsen som en 'Tell' Precis som på många andra platser har ett ursprungligt krönläge använts vid etablerandet av betydelsefulla monument. Men för att utröna hur Uppåkrabosättningen förhåller sig till 'Lundaslätten' och vilka utgångspunkter som fanns vid anläggandet behövs ytterligare studier av mikrotopografin såsom den framträder idag såväl som hur ursprungstopografin en gång såg ut.

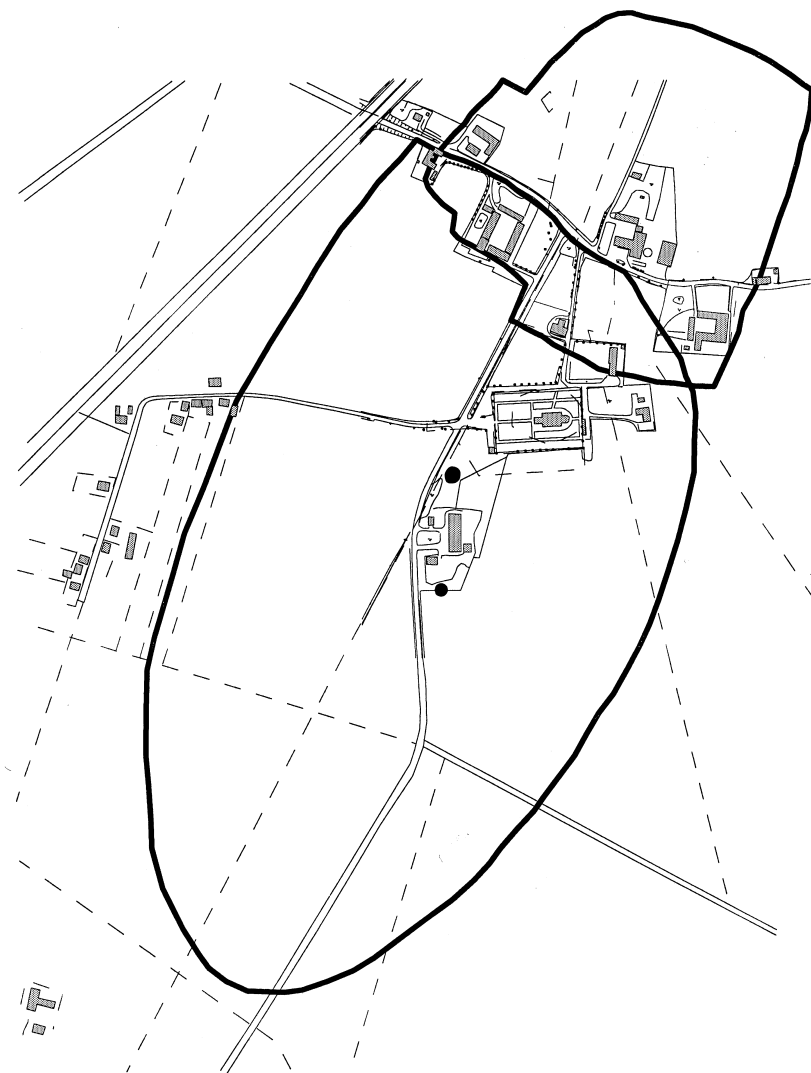


Figur 5: Topografisk karta över 'Lundaslätten' (Från Larsson, L. 1998, fig. 2).

Uppåkraboplatsens topografi

År 1996 inleddes en systematisk metalldetektorundersökning av boplatsen i Uppåkra. Samtliga fynd mättes in med totalstation varav flertalet även försågs med nivåangivelser (meter över havet). Dessutom har totalstation även använts vid såväl arkeologiska undersökningar som borrhningar efter kulturlager. Totalt har detta renderat i 4208 inmätta punkter som kan tjäna som underlag till skapande av en mikrotopografi av boplatsen såsom den framträder idag.

Det skall också framhållas att punkterna inte är inmätta i syfte att skapa en terrängmodell, vilket gör att det finns vissa brister i materialet. För att



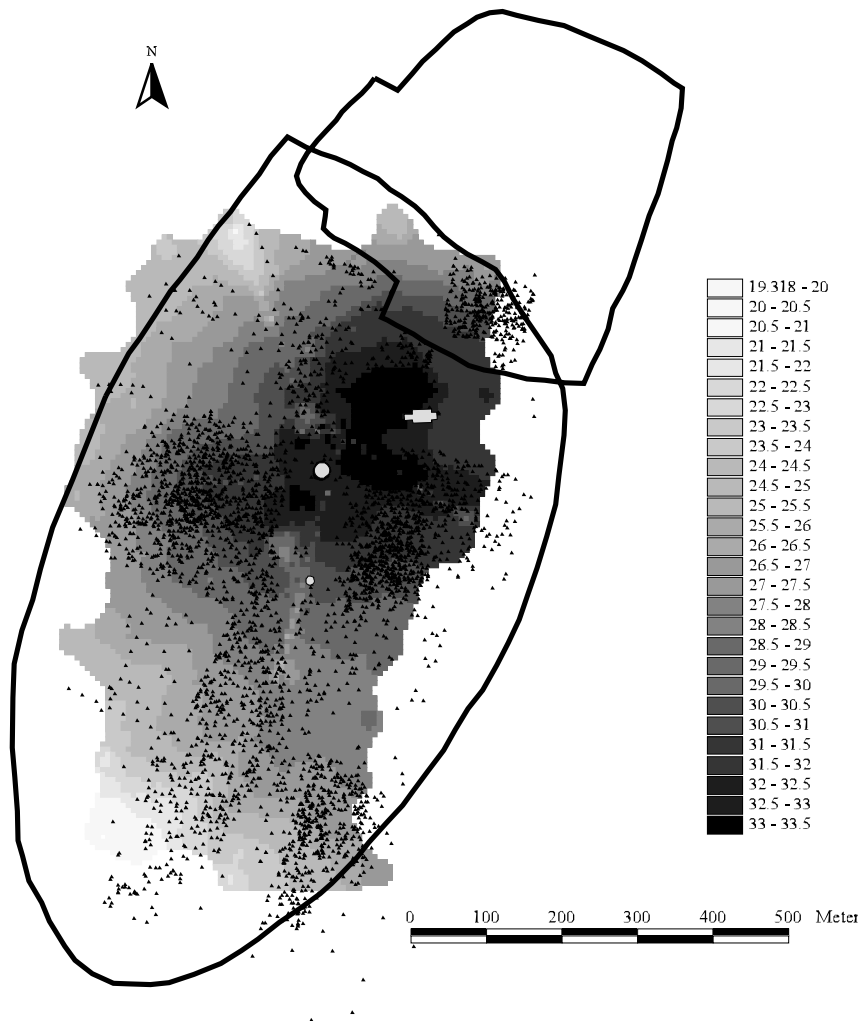
Figur 6: Uppåkraboplatsens belägenhet på det ekonomiska kartbladet (Tottarp 2C 4g). Skala 1:10 000. De markerade ytorna utgör fornlämningsområdena. Den centrala- och södra markeringen utgör järnåldersboplatsens utbredning medan den norra markerar bytomten Stora Uppåkra. De båda befintliga gravhögar är svartmarkerade.

kunna skapa terrängmodeller med höga krav på detaljeringsgrad och representativitet, bör systematiska inmätningar göras efter i förhand definierade områden och frekvenser. Viktiga inslag är även att okulärt iakttagna terrängobjekt ägnas speciell uppmärksamhet. I detta fall har de olika inmätningarna inte gjorts konsekvent. De har dels gjorts vid olika tillfällen vilket har inneburit att åkrarna både kan ha varit nyplöjda och harvade. Dels har inmätningar även gjorts på skilda markslag. En annan parameter är att fynden som tillvaratogs och mättes in vid metalldetekteringen påträffades i ploggångens/matjordens översta två decimetrar (Paulsson 1999). Detta innebär sammantaget att det kan finnas en differens mellan de olika inmätningarna som inte medger detaljerade återgivning av topografien. Mot bakgrund av dessa faktorer har det i föreliggande arbete valts att inte medge ekvidistanser som understiger 0,5 meter.

Den huvudsakliga mängden av inmätta punkter är belägna i de centrala delarna av fornlämningsområdet (se fig. 7). Koncentrationer finns även i de sydöstra- och nordvästra delarna av området. Minst inmätta punkter finns i de nordvästra-, västra- och delar av det östra områdena. Detta har medgivit ett oregelbundet analysområde på ca 100 (n-s) x 600 (ö-v) meter. Den topografiska kartan har skapats i programmet ESRI Arc View 3.2 genom extensionen 'Spatial Analyst'.

Nivåkartan (fig. 7) visar att kyrkan står på bosättningens högsta punkt, men även att de kända gravhögarna återfinns på bosättningens högsta partier. Fornlämningsområdets centrala- och nordöstra delar är belägna på nivåerna högre än 30 meter över havet. De högre nivåerna verkar utgöra den västra delen av en östvästligt orienterad höjdrygg. Något mer än hälften av bosättningen finns dock på områden som ligger lägre än 30 meter över havet, vilka således är belägna i nordväst och i söder. De allra lägsta partierna ligger i de sydöstra delarna och som ansluter till en sydöst – nordvästligt orienterad bäck med intilliggande våtmarksområde (Larsson, L. 1998, fig. 4).

Det konglomerat av aktiviteter och tid som finns lagrat i bilden av Uppåkraboplatsen såsom den framträder idag kan på ett flertal sätt jämföras med nivåkartan. En aspekt kan vara att påvisa hur olika aktiviteter har relaterats till topografiska förhållanden. Även om bosättningsområdet sett till hela sin existensperiod kan betraktas som en sammanhållen boplats, återspeglad genom fornlämnings begränsningar, så kan denna över tid ha bestått av en eller flera parallella och tudelade bosättningar. Utifrån fältinsatserna bestående av kulturlagerbörningar och metalldetektorundersökningar kan ytan hypotetiskt delas in i olika delområden. Koncentrationer av ädelmetallfynd påträffade vid detektering sammanfaller på fyra- alternativt fem platser med områden där kulturlagerdjupet överstiger två meter (Larsson, L. 1998, s. 103, fig. 5), vilka kan tolkas som utslag av sådana tudelningar av boplatsen. I en av dessa, kring kyrkan och de båda gravhögarna, återfinns samtliga gravar, gravindikationer och en plats med depositioner av



Figur 7: Nivåkarta över Uppåkraboplatsen. De svarta trianglarna motsvarar inmätta nivåer. Skala 1:10 000. Ekvidistansen mellan de olika fälten är 0,5 m. De båda fornlämningsområdena är markerad av svart linje. Kyrkan och de båda befintliga gravhögarna är gråskrafferade.

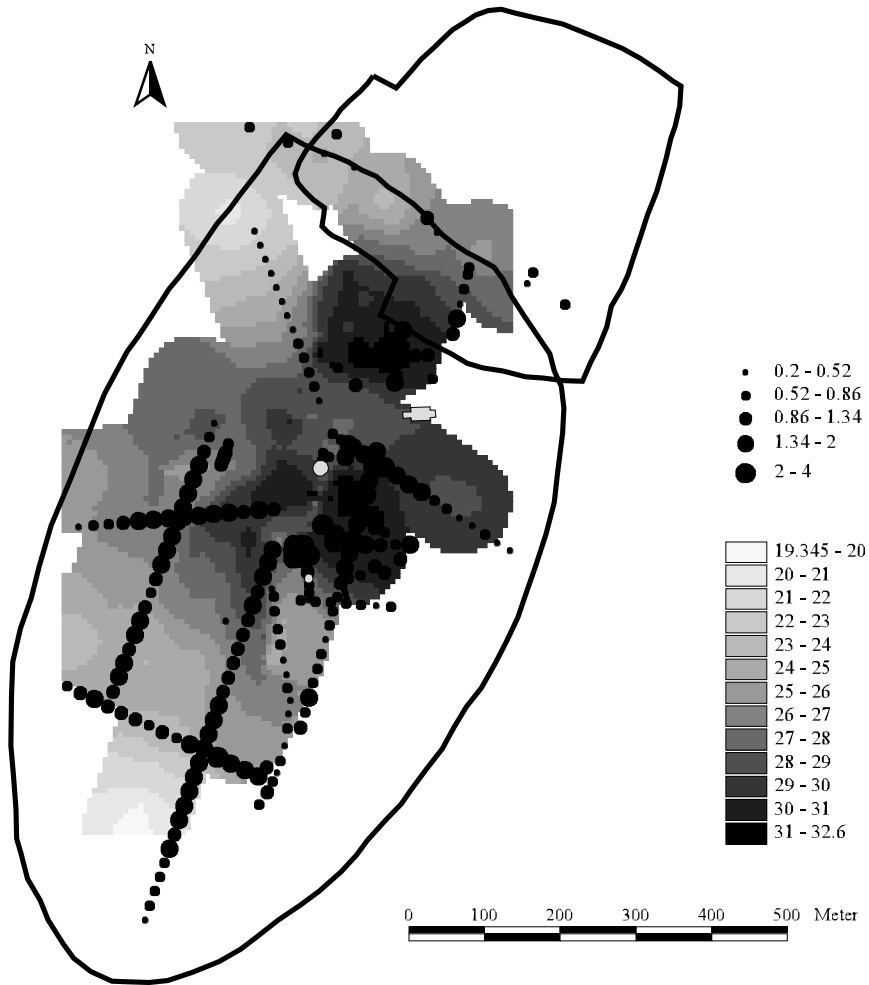
spjutspetsar. Alla dessa aktiviteter har ägt rum på boplatsens högsta partier. Det finns med andra ord tecken på en social- och funktionell tudelning inom Uppåkraboplatsen (för andra exempel se Andrén 1998a), där topografin med all sannolikhet utnyttjats som ett aktivt socialt medium.

Utifrån boplatsens rumsliga utbredning framgår att den har haft en tydlig nordsydlig utsträckning utmed den förmodade äldre väg som förband Trelleborg/Malmöområdet med Lund. De fyra- fem olika bosättningskoncentrationernas fördelning på nivåkartan kan dock på flera sätt komplettera denna bild. Den sedan tidigare nämnda koncentrationen med grav- och bosättningsaktiviteter på de högsta partierna omgärdas framförallt i söder och väster av de övriga agglomerationerna. I de norra delarna är situationen fortfarande oklar. Möjligen kan anhopningen av metallfynd direkt norr om den nuvarande kyrkogården förklaras av att detta varit platserna för medeltida gårdslägen, eller att den utgör utkanterna av bosättningskoncentrationen runt kyrkan. Hursomhelst, såsom bosättningskoncentrationerna har fördelats på nivåkartan så förefaller dessa vända sig mot ett större landskapsavsnitt i sydväst och väst. Sett från dessa väderstreck har boplatsen i sin helhet varit terrasserad. På de lägre belägna partierna, men för en betraktare söder och väster om boplatsen ändå på en förhöjd position i landskapet, ligger de olika delbosättningarna. Dessa fördelar sig i sin tur runt de högst belägna partierna med både boplats- och gravaktiviteterna. Det är också mot väster och sydväst som sikten över det kringliggande landskapet är som bäst från Uppåkra.

Topografin i Uppåkra vid vår tideräknings början

Det som närmast ovan har diskuterats är topografin såsom den har formats under närmare tvåtusen års inflytande av och manipulerande genom mänsklig verksamhet. Situationen kan idag med andra ord beskrivas som ett resultat av de två årtusendenas ständiga tillförande och bortforslande av jordmassor. Detta syns inte minst i konstruktionen av upp till tre meter djupa kulturlager, som på betydande sätt kan ha använts för att manipulera topografin. Frågan som måste ställas är således hur den 'ursprungliga' topografin såg ut?

Det material som står till förfogande utgörs av inmätta nivåer av undergrunden från borrhningar efter kulturlager (Larsson, L. 1998, s. 100ff) och arkeologiska undersökningar. Det samlade materialet utgörs av 225 inmätta punkter och dessa har analyserats enligt samma principer som vid upprättandet av nivåkartan över topografin idag (se ovan). Inom detta område finns det bästa underlaget i området kring kyrkan och de båda befintliga gravhögarerna. Sämst representativitet har den upprättade kartan i den sydöstra delen av det analyserade området. Det finns även andra mer principiella källkritiska aspekter till framtagandet av en modell över den 'ursprungliga' topografin. Underlaget till kartan baseras främst på borrprofiler och mindre

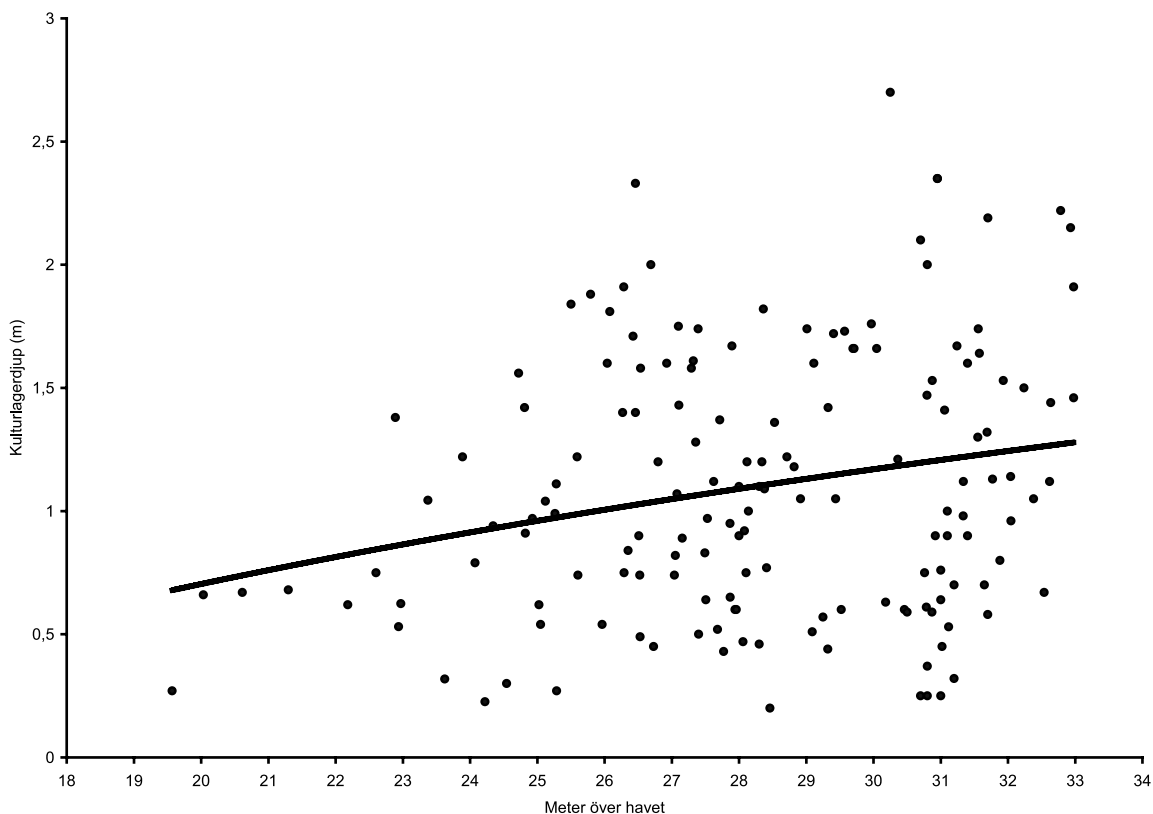


Figur 8: Nivåkarta visande de topografiska förhållandena för konstruktionerna av kulturlager. Skala 1:10 000. Prickarna anger mätpunkter och uppmätta kulturlagerdjup. Ekvidistansen mellan de olika fälten är 1 m. De båda fornlämningsområdena är markerad av svart linje. Kyrkan och de båda befintliga gravhöjarna är gråskrafferade.

provschakt. Därmed har inte eventuella bortschaktningar av delar av undergrunden kunnat upptäckas, likaledes kan värdena ha kommit från botten av olika former av mer eller mindre djupa nedgrävningar. Mot bakgrund av dessa faktorer har kartan framtagits med en mista ekvidistans motsvarande en meter.

Nivåkartan (se fig. 8) visar en delvis annorlunda bild gentemot hur de topografiska förhållandena framstår idag. Den markanta förhöjningen kring

kyrkan och de båda gravhögarna som finns idag var inte lika markant vid anläggandet av Uppåkraboplatsen. Förhöjningen i dessa delar framstår snarare som flack i dess västra delar. Däremot finns det bättre belägg för den nordsydligt orienterade höjdrygg som varit belägen i ett stråk från kyrkan i norr till de centrala och södra delarna av boplatsen. Redan vid 1930-talets undersökning uppmärksammades denna höjdrygg. Vifot menade att det funnits en 'åsrygg' mellan de båda befintliga gravhögarna vilken uppmärksammats genom en mindre omfattande kulturlagertjocklek (Vifot 1936). Detta är en bild som även bekräftats i samband med undersökningarna invid den norra gravhögen 1996 (se vidare nedan). Det intressanta är att höjdryggen i likhet med boplatsen i övrigt varit orienterad längs med den tilltänkta förhistoriska vägsträckning som löpt från nordvästra delarna av Skåne till Trelleborg via Uppåkra (Stjernquist 1996; Larsson, L. 1998, fig. 2, s. 108). Likaledes framträder två höjdlägen strax norr om kyrkan och öster om de båda befintliga gravhögarna.



Figur 9: Diagram över kulturlagerdjup och belägenhet i meter över havet. Diagrammet visar en generell korrelation mellan djupa kulturlager och högt belägna partier.

Kulturlagertjocklek och topografi

Utifrån tolkningen av 'ursprungstopografin' i Uppåkra vid tiden för bosättningens etablering så har konstruktionen av kulturlager på flera sätt förändrat boplatsens topografiska utformning. Gravhögarna har redan inledningsvis, förslagsvis under bronsålder (se Stjernquist 1996), anlagts på de högsta partierna. Närområdet kring gravarna och kyrkan har med tiden genom anläggande av kulturlager kommit att förstärkas eller förhöjas i förhållande till de omkringliggande delarna av boplatsen. Det finns således ett samband mellan å ena sidan redan högt belägna markpartier och å andra sidan djupa kulturlager. De djupaste kulturlagerna finns alltså på de 'ursprungliga' höjdpartierna (se fig. 9). Detta är emellertid inte ett helt okänt fenomen. Vid undersökningar av Agerbygård på Bornholm visade det sig att de tjockaste kulturlagren fanns på de högsta punkterna i terrängen (Watt 1998, s. 211). I Uppåkra har konstruktionen av kulturlager invid gravhögarna och kyrkan kommit att konstituera en platå i förhållande till den övriga bebyggelsen på boplatsen, vilket kan tolkas som ett medvetet manipulerande av topografin.

De övriga partierna med betydande kulturlagerdjup finns som tidigare nämnts i söder och väster. Dessa har kommit att konstrueras så att de bildar en sammanhållen lägre liggande terrass i förhållande till höjdplatån. Inom dessa områden har det västra området med betydande kulturlagerdjup anlagts på en högre nivå än det södra, och har på detta sätt förstärkts.

Kanske kan de tre olika områdena med betydande kulturlagerdjup återspegla en intern hierarkisk uppdelning av boplatsen?

Stratigrafierna i Uppåkra

Konstruktionen av kulturlager har tidigare belysts genom analyser av volymer i förhållande till topografin. De sociala innebörderna av att konstruera kulturlager har i detta perspektiv främst förstått genom sambanden med de topografiska förhållandena i ett övergripande rumsligt perspektiv. Men för att förstå de sociala innebörderna av, samt intentionerna bakom konstruktionen av kulturlager, är det även nödvändigt att tolka de stratigrafiska sekvenserna. I det arkeologiska källmaterialet representeras varje stratigrafisk enhet principiellt sett av en 'handling', även om det i praktiken innebär en typ av handling eller en aktivitet (Larsson, S. 2000, s. 100f). Enheterna får i sin tur sin betydelse genom det sammanhang i vilket de förekommer. ”*Alla stratigrafiska enheter i samma sekvens påverkar varandra i ett nätverk av inbördes relationer. Ingen handling förekommer som isolerad företeelse, de ingår i serier och sammanhang*” (Larsson S. 2000, s. 102). Tolkningen av de stratigrafiska sekvenserna är att likna vid en hermeneutisk cirkel där delarna konstituerar helheten men där även delarna får sin betydelse genom helheten. Detta dialektiska förhållande kan i en sekvens liknas vid att tolkningen av de olika

enheterna är beroende av rumslig utbredning, innehåll och fynd samt stratigrafiska sammanhang medan förståelsen av sekvensen i sin tur vilar på de ingående enheterna. Konstruktionerna av kulturlager kan med andra ord förstås utifrån sammanhangen i de respektive stratigrafiska sekvenserna.

De empiriska förutsättningarna

Sedan 1934 och fram till skrivande stund har ett flertal arkeologiska undersökningar genomförts inom järnåldersboplatsen (se tabell, fig. 10 & karta fig. 11). Undersökningarna har huvudsakligen utförts av LUHM, enstaka exploateringsgrävningar har även gjorts av Riksantikvarieämbetet UV Syd i Lund. De olika undersökningsytorna är spridda inom fornlämningsområdet, men flertalet har utförts kring kyrkan. En bidragande faktor till detta har varit att de olika arkeologiska insatserna varit föranledda av nybyggnationer och markarbeten i anslutning till kyrkan. Dels har dränerings- och markarbeten genomförts i själva kyrkobyggnaden samt på kyrkogården (Anglert & Jansson 2001), dels har insatser krävts vid uppförande av prästlöneboställe (Vifot 1935, 1936), bårhus (Ohlsson 1968a), prästgård (Ohlsson 1968b) och vaktmästarbyggnad (Wallin 1987). Vid Vifots undersökningar påträffades upp till tre meter djupa kulturlager. Dessa iakttagelser har allt sedan dess lett till att ett flertal forsknings- och seminariegrävningar har förlagts till dessa delar av fornlämningen (Larsson 1996, Helgesson 1997, Lindell 1998, Helgesson 1998 & Lindell 1999a-b).

Undersökningar har även ägt rum i boplatsoområdets mer perifera delar. I de södra delarna har arkeologiska insatser dels gjorts i samband med breddningen av vägen till Lilla Uppåkra (Widholm 1976), dels i form av söschaktningar inom projektet 'Samhällsstrukturen i Sydsverige under järnåldern' (Lenntorp & Lindell 2000). Vidare har en sentida vallanläggning undersökts i de östra delarna (Larsson 1997). I de norra delarna sammanfaller boplatstyten med den kända utsträckningen av Stora Uppåkra by. Inom bytomten har mindre provschakt upptagits på ett antal gårdslägen (Staecker, under arbete; Lindell & Thomasson 1999) och vid uppförandet av en maskinhall i de nordöstra delarna av bytomten (Torstensdotter Åhlin 1990).

Grävnings- och dokumentationsmetoder

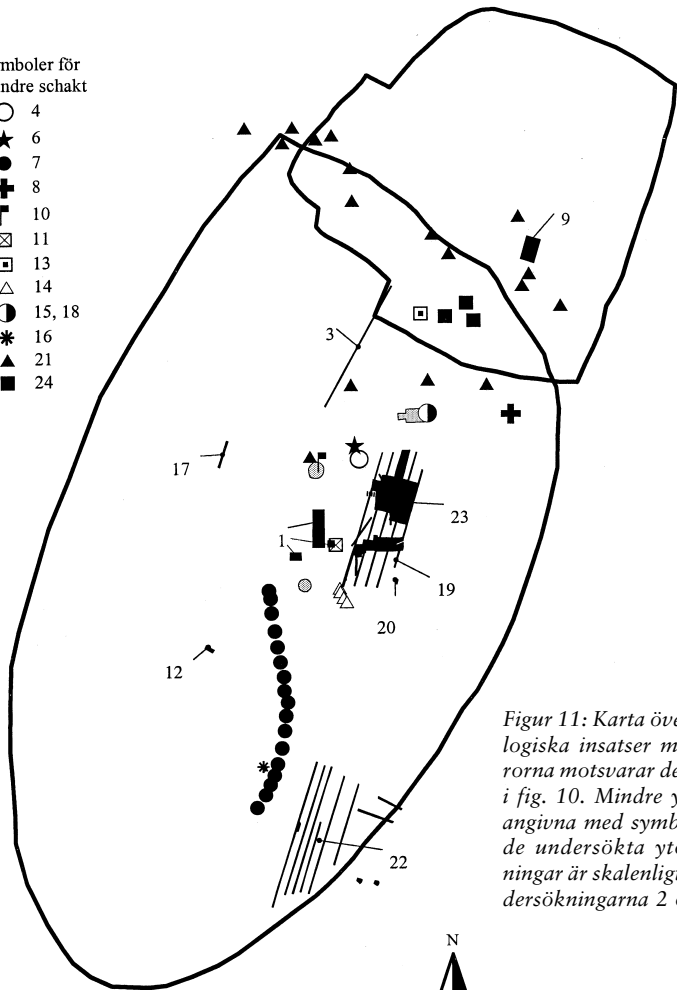
Boplatsens kulturlager uppnår inte enbart betydande mäktighet, utan uppvisar många gånger även en komplex lagerstruktur. Redan Vifot observerade vid sin undersökning förekomsten av "*genomgående en horisontellt skiktad struktur och innehåller rester av flera förstörda hus liggande på skilda nivåer*" (Vifot 1936, s. 98). Vifot gjorde vidare en åtskillnad mellan de övre och undre delarna av kulturlagerna. De övre delarna karakteriserades av en "*lösare, tämligen homogen beskaffenhet*" och de undre bestod av genomgående skikt,

Nr på fig. 11	Årtal	Undersökande institution	Rapport	Undersökningsobjekt
1	1934	LUHM	Vifot 1935, 1936	Järnåldersboplatsen
2	1952	LUHM	Stjernquist 1952	Bytomten
3	1968	Privat	Holmqvist 1968	Bytomten, järnåldersboplatsen, iakttagelse
4	1968	LUHM	Ohlsson 1968a, Stjernquist m.fl. 1968	Järnåldersboplatsen
5	1968	LUHM	Ohlsson 1968b	Järnåldersboplatsen
6	1975	LUHM	Ohlsson 1975	Järnåldersboplatsen
7	1976	UV-Syd	Widholm 1976	Järnåldersboplatsen
8	1987	UV-Syd	Wallin 1987	Bytomten, gårdsläge och järnåldersboplatsen
9	1990	UV-Syd	Torstensdotter Åhlin 1990	Bytomten, gårdsläge
10	1996	LUHM	Larsson, L. 1996	Järnåldersboplatsen, gravhögar
11	1997	LUHM	Helgesson 1997	Järnåldersboplatsen, Vifots husgrund
12	1997	LUHM	Larsson, L. 1997	Järnåldersboplatsen, vallanläggning
13	1997	LUHM	Steacker, u.arb.	Bytomten, gårdsläge
14	1997	LUHM	Lindell 1998	Järnåldersboplatsen
15	1997	LUHM	Anglert & Jansson 2001	Kyrkogården och den medeltida kyrkan
16	1998	LUHM	Helgesson 1998	Järnåldersboplatsen
17	1998	LUHM	Lindell 1999	Järnåldersboplatsen
18	1999	LUHM	Anglert & Jansson, manus.	Kyrkogården och den medeltida kyrkan
19	1999	LUHM	Helgesson 1999	Järnåldersboplatsen
20	1999	LUHM	Lindell 1999	Järnåldersboplatsen
21	1999	LUHM	Lindell & Thomasson 1999	Bytomten och järnåldersboplatsen
22	2000	LUHM	Lenntorp & Lindell 2000	Järnåldersboplatsen, Gravområde
23	2001	LUHM	Lenntorp & Lindell u.arb	Järnåldersboplatsen
24	2001	LUHM	Thomasson, manus	Bytomten, gårdsläge samt del av järnåldersboplatsen

Figur 10: Undersökningar inom fornlämningsområdet. LUHM = Lunds Universitets Historiska Museum och UV Syd = Riksantikvarieämbetet, avdelningen för arkeologiska undersökningar UV Syd Lund.

Symboler för
mindre schakt

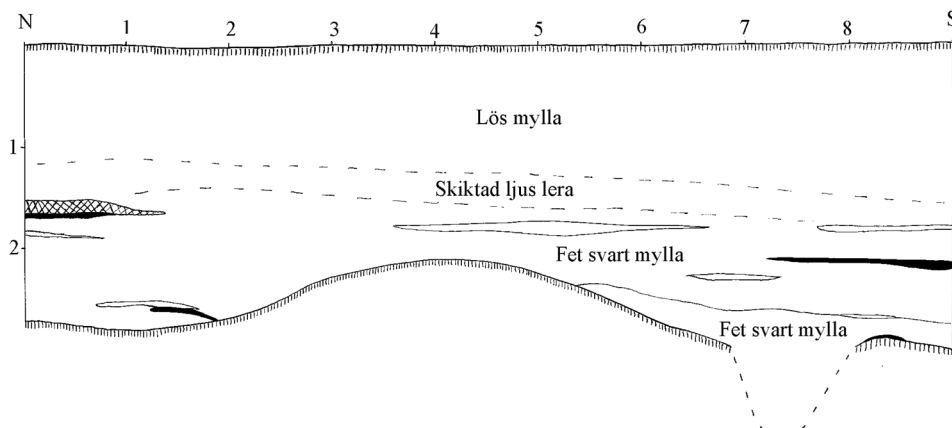
- 4
- ★ 6
- 7
- ⊕ 8
- ┌ 10
- ⊠ 11
- ▣ 13
- △ 14
- ◐ 15, 18
- * 16
- ▲ 21
- 24



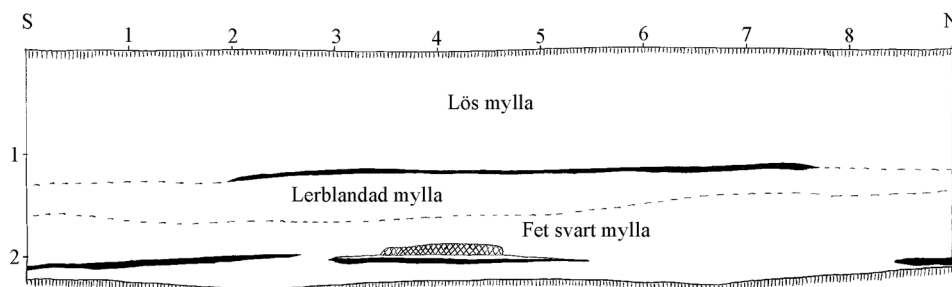
Figur 11: Karta över Uppåkrabplatsen med arkeologiska insatser markerade. Skala 1:10 000. Siffrorna motsvarar de undersökningar som är angivna i fig. 10. Mindre ytomfattande undersökningar är angivna med symboler vars storlek inte motsvarar de undersökta ytorna. Ytomfattande undersökningar är skalenligt återgivna. På kartan saknas undersökningarna 2 och 5.

0 100 200 300 400 500 Meter

Östra sektionen



Västra sektionen



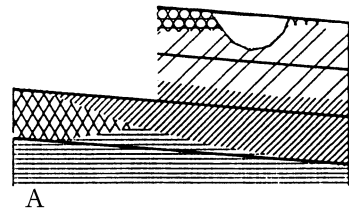
Figur 12: Sektionsritning upprättad av Vifot vid undersökningarna 1934, schakt A mot öster (övre) och väster (nedre). Svarta fält motsvarar kolskikt, mindre vita olika typer av lerlinser och skrafferade fält motsvarar rödbränd lera. Siffrorna anger avstånd i meter.

av exempelvis lera, med betydande utsträckning (Vifot 1936, s. 104, se fig. 12). I de nedre delarna fanns även en större mängd fynd och rester av härdar och stenläggningar. Denna bild har vid kulturlagerborrningarna delvis kommit att förändras. Sett till hela fornlämningsområdet förekom 'komplicerad stratigrafi genom hela borrhärnan' i samtliga av de tidigare redovisade områdena med kulturlagerdjup överstigande en meter (Larsson, L. 1998, fig. 7).

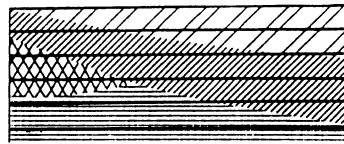
Vid de olika undersökningarna har ett flertal olika gräv- och dokumentationsprinciper tillämpats. För att illustrera dessa har medeltidsarkeologen Johan Anunds beskrivning av olika dokumentationsmetoder använts. Han skiljer främst mellan s.k. stickgrävningar och lagergrävningar. Dessa båda huvudgrupper har sedan fördelats i fyra definierade kategorier av grävningssmetoder (Anund 1995, se illustration fig. 13).

- Den 'grova' stickgrävningen innebär att jorden i undersökningsområdet avlägsnas i ca 0,2 meter tjocka metriskt fördefinierade skift (= 1 stick). De faktiska lagergränserna beaktas inte, endast när företeelser tolkade som 'anläggningar' (=nedgrävningar med fyllnadslager) eller andra tydliga konstruktionslämningar påträffades görs avsteg från de metriska principerna. Arbetet organiseras så att ett arbetslag gräver inom en ruta utan hänsynstagande till intilliggande arbetslag/rutor.
- Vid tillämpningen av den 'fint nivellerade stickgrävningssmetoden' grävs det i princip på samma sätt som den föregående, med undantag av att de fördefinierade skikten är tunnare (0,05 — 0,1 m), att alla rutor grävs ner till samma faktiska nivå (meter över havet) och att denna nivå dokumenteras i plan samt att de respektive stickens karakteristika beskrivs på blanketter.
- Den tredje metoden, 'hybridmetoden', innebär att grävandet utfördes med hänsyn till de faktiska lagergränserna. Arbetena organiseras rutvis och innebär att flera nivåer framrensas samtidigt. De olika rutorna dokumenteras på särskilda blanketter varpå lagrens olika delar sammanlänkas i efterhand. Likaså stickgrävs tjocka lager. Fynden insamlas per ruta och lager.
- Vid 'stratigrafisk lagergrävning' framrensas varje enhet (lager och nedgrävningar) i hela sin utsträckning, varefter denna dokumenteras och avlägsnas i omvänd kronologisk ordning. Fynden insamlas enligt samma principer som ovan.

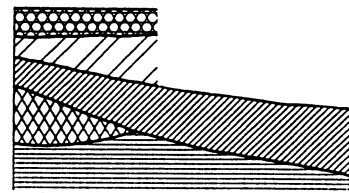
Vid de arkeologiska undersökningarna i Uppåkra har mestadels olika versioner av de två förstnämnda grävmetoderna använts. Dokumentationsmaterialet från de äldsta undersökningarna beskriver väldigt



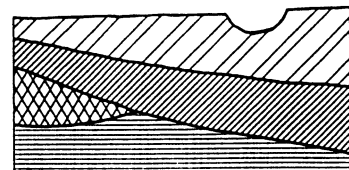
A



B



C



D

Figur 13: Olika typer av grävmetoder: A: grov stickgrävning, B: fin nivellerad stickgrävning, C: hybridmetoden och D: stratigrafisk lagergrävning. Efter Anund 1995, fig. 3.

lite om vilka metoder som faktiskt användes. Vad som framkommer är dock att Vifots undersökning i sin helhet utfördes av arkeologisk utbildad personal (Vifot 1935). Vid undersökning av vissa schakt kontrollerade Vifot arbetena, vid undersökning av andra utfördes dessa enligt hans direktiv, men utan hans direkta närvaro. Själva grävningsarbetet utfördes i skikt, dock är det osäkert hur tjocka dessa var. Dokumentationsmaterialet består av otolkade sektionsritningar och ett par planritningar. Vad gäller de senare, så avbildas en nivå med ett golvlager samt på samma nivå belägna 'anläggningar' som nedgrävningar och stenkonstruktioner. Det tillvaratagna fyndmaterialet hänfördes till anläggningar och/eller till nivå och ruta i schakt. Vid undersökningarna inför uppförandet av bårhuset, strax väster om kyrkogården, tillkallades den arkeologiska personalen först när kulturlagerna i princip hade bortschaktats. Dokumentationsmaterialet består av en sektionsritning samt en beskrivning av densamma (Ohlsson 1968a). Riksantikvarieämbetets undersökningar i de södra delarna av boplatsen utgjordes av ett antal provschakt (17 schakt à 2 x 1 meter). Dessa maskingrävdes och sektionerna rensades därefter för hand. De fynd som framkom vid rensningen tillvaratogs och hänfördes till de i sektionen observerade lager som i rapporten betecknas F1, F2, o.s.v., samt rutor (Widholm 1976).

De seminarie- och forskningsundersökningar som genomfördes under 1990-talet baserades huvudsakligen, med två undantag, på stickgrävningssmetoden (Helgesson 1998; Helgesson 1999; Larsson, L. 1996; Larsson, L. 1997; Lindell 1998; Lindell 1999a-b). Vanligen var de metriska fördefinierade skikten 0,1 meter tjocka, vid ett tillfälle 0,2 meter (Larsson, L. 1997) och den använda rutstorleken var 1 x 1 meter. Dokumentationen av de enskilda sticken har förts som samlade anteckningar eller i individuella s.k. grävningdagböcker. Detta har lett till att informationen inte har standardiserats, vilket gör att den på så sätt till stora delar inte är jämförbar (eftersom det har fokuserats på olika parametrar). Detta kan även studeras i de olika sektionsritningar som finns upprättade. Informationen på dessa ritningar stämmer ofta inte överens med stickbeskrivningarna, dessutom är de olika sektionritningarna inte jämförbara eftersom de inte funnits standardiserade beskrivnings- och ritningsprinciper. Planritningar har upprättats på nivåer där 'betydande' och iögonfallande lämningar framkommit. Detta kan röra sig om ugnslämningar, stensättningar, lerbager, gropar, stolphål eller andra betydande konstruktionslämningar. Eftersom det inte finns några stratigrafiska relationer angivna i dokumentationsmaterialet, så tenderar dessa konstruktionslämningar att sakna fysisk och stratigrafisk förankring i omkringliggande lager.

Variationer av stratigrafiska lagergrävningar har använts vid sammanlagt tre undersökningstillfällen (Helgesson 1997; Lindell & Thomasson 1999; Lenntorp & Lindell 2000). Vid dessa tillfällen har samtliga enheter avbildats i plan, och vid två tillfällen har enheterna beskrivits på formaliserade blanketter, placerats i en relativ kronologi (stratigrafisk matris) och tolkats.

De skilda grävningsskiktmetoderna med såväl små handgrävda provgropsliknande schakt som undersökts ner till undergrunden, som långsmala maskingrävda 'sökschakt' där oftast lämningarna närmast under ploglagret undersökts, har givetvis fått till följd att förutsättningarna för stratigrafiska analyser är olika. Vid de ytmässigt omfattande sökschakten har antalet bebyggelse-generationer på samma yta i högre utsträckning kunnat konstateras, medan antalet kontaktytor i vertikalled dokumenterats vid de handgrävda provgroparna. Antalet bebyggelse-generationer kan exempelvis representera allt ifrån mindre förändringar av byggnader till uppförandet av hela huskomplex och gårdar. Detta är emellertid svårt att avgöra eftersom de maskingrävda schakten är långsmala.

Urvalsprinciper och dokumentationsmaterialens möjligheter

Avsikten med denna studie är att försöka identifiera mer allmängiltiga tendenser i uppsättningarna av objektifierade handlingar i de stratigrafiska sekvenserna. Ambitionen är således inte att redogöra för varje enskild undersökning.

Det finns dock en hel del problem med att i efterhand rekonstruera stratigrafiska sekvenser utifrån det redovisade dokumentationsmaterialet. Idealt består den arkeologiska tolkningsprocessen av att först dekonstruera de undersökta lämningarna, d.v.s. att bryta ner materialet i 'händelser' eller grupper av sådana för att sedan rekonstruera detta till mer omfattande enheter. Vid analyser av det stickgrävda materialet behövdes en ombearbetning av dokumentationsmaterialet för att kunna upprätta stratigrafiska sekvenser, varför de uppkomna resultaten inte kan göra anspråk på att vara riktiga i varje enskild detalj. Resultaten skall snarare uppfattas som generella iakttagelser. I princip har två iakttagelsepunkter varit av betydelse. För det första identifiering av i texten omnämnda 'anläggningshorisonter' även kallade kontaktytor. Med detta menas när det från samma nivå eller yta har funnits belägg för att det gjorts nedgrävningar, att det på samma yta eller nivå dokumenterats avsatta lager exempelvis i form av sot och kollinsler och/eller att det dokumenterats olika former av konstruktionselement exempelvis som golvlager och ugnslämningar. För det andra, att identifiera mellanliggande lager som även benämns utjämningslager. Dessa innebär ytomfattande, vanligtvis tämligen homogena, lager som syftar till att bygga upp nya kontaktytor.

Arbetet har försvårats av att de flesta kulturlagerdepositionerna, med undantag av vissa konstruktionselement, inte har tolkats i dokumentationsmaterialet. Detta, tillsammans med tidigare nämnda lakuner i dokumentationsmaterialet, har inneburit att kvalitativa- och representativa sektionsritningar och sektionsbeskrivningar tillsammans med stickbeskrivningar har utgjort det huvudsakliga källmaterialet. Eftersom de olika beskrivningarna inte varit konsekventa så har stick- och sektionsbeskrivningar, med snarlika

färg- och kulturelementsbeteckningar belägna på likartade nivåer, i efterhand sammanlänkats. Likaledes har nivåer från vilka nedgrävningar gjorts, detta har i dokumentationsmaterialet angivits i meter över havet, jämförts med dokumenterade skiljen näraliggande sektioner. Detta innebär att tvådimensionella sektioner kommit att få representera en tredimensionell 'verklighet'. De olika 'anläggningshorisonterna' och 'utjämningslagerna' utgör med andra ord fiktiva efterhandskonstruktioner. Men, i jämförelse med de stratigrafiska lagergrävningar som trots allt gjorts, så förefaller dessa fiktiva stratigrafiska sekvenser vara giltiga på ett mer generellt plan.

Undersökningar vars dokumentationsmaterial endast består av kortfattade beskrivningar, eller där rapporter saknas, kan inte berika denna studie, och har därför inte analyserats.

Stratigrafier med boplatsaktiviteter

Uppsättningen av objektifierade handlingar i de stratigrafiska sekvenserna har ovan beskrivits som ett förlopp baserat på tre uppsättningar av aktiviteter – uppbyggande av ytor, anläggande av konstruktionselement och nyttjande. De på boplatsen förekommande aktiviteterna kan indelas i dels anläggandet av konstruktionselement och i nyttjandet av konstruktionerna/markytan. Själva uppförandet av konstruktionselement lämnar i stratigrafien spår efter sig genom anläggningshorisonter, nivåer på vilka exempelvis golvlager och härदार anlagts och nedgrävningar grävts. All den verksamhet som sker ovanpå denna anläggningshorisont tillhör själva nyttjandefasen. Denna kan spåras genom exempelvis raseringslager och avsatta lager i olika former.

De äldsta anläggningshorisonterna har vid vissa av undersökningarna framkommit som lager/konstruktioner uppförda på och gropar nedgrävda i en 'ursprunglig' fossil markhorisont. Benämningen fossil markhorisont bör dock kunna stå för uppbyggandet av ytan genom naturliga processer eller mänsklig handling (plöjning eller annan markberedning). Anläggandet av exempelvis vägar, trädgårdar, inmarker bör ha lämnat spår i form av lager som bildat fossila 'växtlager'. Enligt dokumentationen förekommer ibland även begreppet 'infiltrationslager', för samma fenomen. Exempelvis vid den undersökning som utfördes söder om kyrkan (Lindell 1999b, sch. III:2), kunde ett 0,2 meter tjockt 'infiltrationslager' spåras under det äldsta kulturlagret. Vid rekonstruktionen av sekvenserna har i enstaka fall 'infiltrationslagret' inte säkert kunnat beläggas (Lindell 1999b, sch. III:2 & III:1), utan den äldsta anläggningshorisonten synes vara belägen direkt på undergrunden, utan något registrerat mellanliggande lager.

Anläggningsytorna synes förhållandevis ofta överlagras av tämligen tjocka och homogena lager, vilket gör det högst intressant att diskutera huruvida beredandet av nya marknivåer endast hade en praktisk-funktionell innebörd, eller om utjämningslagerna även kan ha haft en symbolisk mening.

Medan utjämningslagerna finns bevarade som materia, återstår endast rester av de avsatta depositionerna och ingen materia överhuvudtaget vad gäller avröjningar och kontaktytor. Det finns en problematik i att s.k. avsatta lager i större utsträckning förefaller fragmentariskt bevarade, vilket kan tyda på att dessa i samtiden i större utsträckning varit föremål för avschaktningar. Utifrån analogier i medeltida urbana miljöer kan det konstateras att verksamhetsspår i större omfattning har blivit avröjda, medan de tjockare lagerna har varit rena utjämningsmassor påförda för att omskapa lokaltopografin. Vid en undersökning utgjordes den äldsta bebyggelsenivån bl.a. av ett grophus (Lindell 2000, sch. III:2). På golvlagret fanns en nedgrävd härd och ett avsatt tunt sotlager. Omedelbart över dessa vidtog ett ca 0,25 meter tjockt utjämningslager, vilket dels fyllde igen nedgrävningen till grophuset och dels kom att utjämna den kringliggande ytan för att på så sätt skapa en ny marknivå.

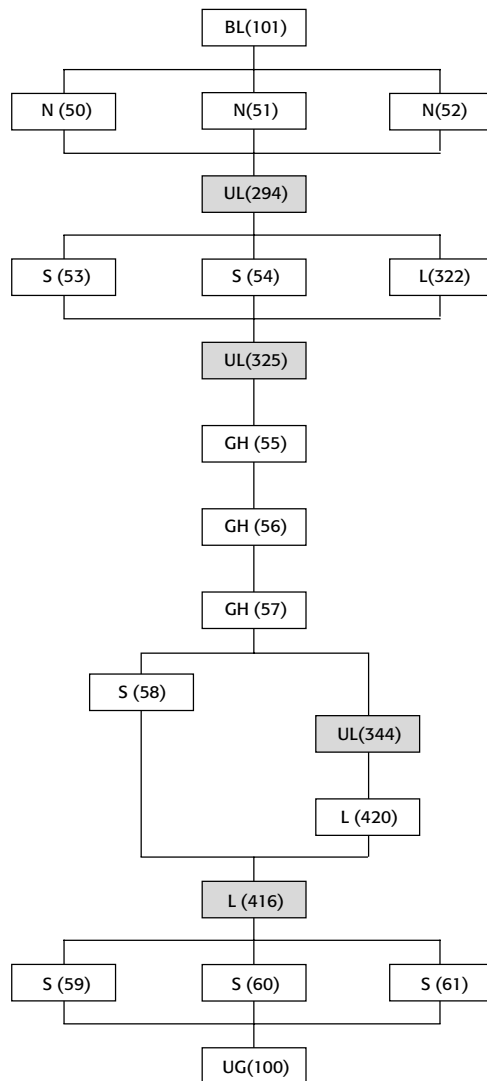
Kulturlagerna som finns närmast över kontaktytorna kan utgöras av avsatta enheter, olika typer av konstruerade lager (golv m.m.) men i vissa fall även av raseringslager. Vid exempelvis anläggandet av bårhuset år 1968 påträffades två tydliga golvlager som överlagrades av ett 0,1 meter tjockt raseringslager, huvudsakligen bestående av lerklina (Ohlsson 1968a).

Antalet *bevarade* anläggningshorisonter varierar inom bopplatsen. Förekomsten av endast *en anläggningshorisont* eller förmodad kontaktyta (givetvis utan att räkna den undre kontaktytan mellan steril moränlera och äldsta lager samt nuvarande markyta) har kunnat noteras där lagrena var som tunnast. Där kulturlagrens mäktighet understiger en meter identifieras i regel endast en horisont:

- Exempel på detta har påträffats inom bopplatsens centrala del. I de halv-meter tjocka kulturlagrena kunde en anläggningshorisont uppfattas. Denna utgjordes av en nivå där gropar grävts ner i 'infiltrationslagret'. Anläggningshorisonten var senare överlagrad med ett utjämningslager, vilket kunde dateras tack vare en romersk silverdenar (Hadrianus, troligen präglad under perioden 117 — 138 e.kr.) till yngre romersk järnålder eller senare (Lindell 1998, sch. 1 & 4).

Där kulturlagertjockleken närmar sig en meter övergår också anläggningshorisonterna till att bli flera. Förekomsten av *två anläggningshorisonter* med däremellan liggande utjämningslager har påträffats i ett flertal av de schakt som öppnats upp under åren:

- Vid den undersökning som berörde en vallanläggning i bopplatsens södra del, konstaterades det att anläggningen var uppförd på kulturlager som omfattade två förmodade anläggningshorisonter, vilka båda torde ha brukats under romersk järnålder (Larsson 1997). Enligt dokumentationen



Figur 14: Stratigrafisk matris över lämningarna som framkom i schakt 22A. Schaktet var beläget strax öster om vägen mot Lilla Uppåkra och väster om den nuvarande kyrkogården. Efter Lindell & Thomasson 1999). VF = vägfundament/bärlager, N= nedgrävning, S= stolphål, UL= utjämningslager, GH = grophus samt UG= undergrund. Markeringarna inom parantes anger kontextnummer som finns angivna i rapporten.

framkom det åtminstone ett utjämningslager över den äldsta anläggningshorisonten.

Fler än två anläggningshorisonter har kunnat beläggas vid flera undersökningar inom boplatsens centrala och västra delar:

- Vid ett undersökningstillfälle inom boplatsens västra del under 1998 och vid två av undersökningstillfällena under 1999 (se fig. 14) kunde ett flertal anläggningshorisonter identifieras genom förekomsten av exempelvis lerlager och nedgrävningar (bl.a. grophus), och där emellan liggande utjämningslager (Lindell 1998; Lindell 1999a; Lindell & Thomasson 1999).

Anläggningshorisonternas antal varierar och så även de respektive kontaktytornas 'varaktighet'. Detta kan arkeologiskt indikeras genom förekomsten av att flera bebyggelsefaser dokumenterats på samma kontaktyta och genom det tillvaratagna fyndmaterialet. Den relativa kronologin mellan olika kontexter har ibland varken kunnat bestämmas stratigrafiskt eller genom fyndmaterial (beroende på en kombination av dokumentationsmetoder och små schakt), vilket har resulterat i att det inte har gått att avgöra huruvida dessa representerar endast en eller flera bebyggelsefaser. Men ett par undantag kan konstateras:

- Vid undersökningar i boplatsens centrala del kunde två anläggningshorisonter dokumenteras (Lindell 1998, sch. 2). Nedgrävd i den undre fossila växthorisonten, påträffades en lertäktsgröp. Anläggningshorisonten kan möjligen sägas ha utnyttjats i olika faser, då gropen vid flera tillfällen har skurits av andra nedgrävningar. Ett frekvent användande av en uppbyggd kontaktyta påträffades även vid undersökningar i boplatsens södra del (Helgesson 1998). Den äldsta anläggningshorisonten framkom som resterna av en byggnad med långhärd. Byggnaden har förmodligen, med hänsyn till stolphållens position, genomgått ombyggnationer. Huslämningarna överlagrades av ett utjämningslager som skapat en ny yta. Nedgrävda i denna påträffades bl.a. stolphåll och en ränna. Dessa lämningar var i sin tur täckta av ett lerlager, vilket möjligen kan ha utgjort resterna av ett golv. Ytterligare en bebyggelsefas indikerades således av det golvlagret. Enligt fyndmaterialet, som endast var relaterat till stick och inte till kontext, förekom lämningarna i ett sammanhang där lagrena kunnat daterats till perioden förromersk järnålder – yngre romersk järnålder.
- Ytterligare ett exempel på detta kan hämtas från en undersökning strax söder om kyrkan där ett flertal anläggningshorisonter kunde fastställas (Lindell 1999b, sch. III:1). Den äldsta utgjordes av en nivå där en grop var nedgrävd i den sterila moränleran. Därefter vidtog ett relativt tjockt

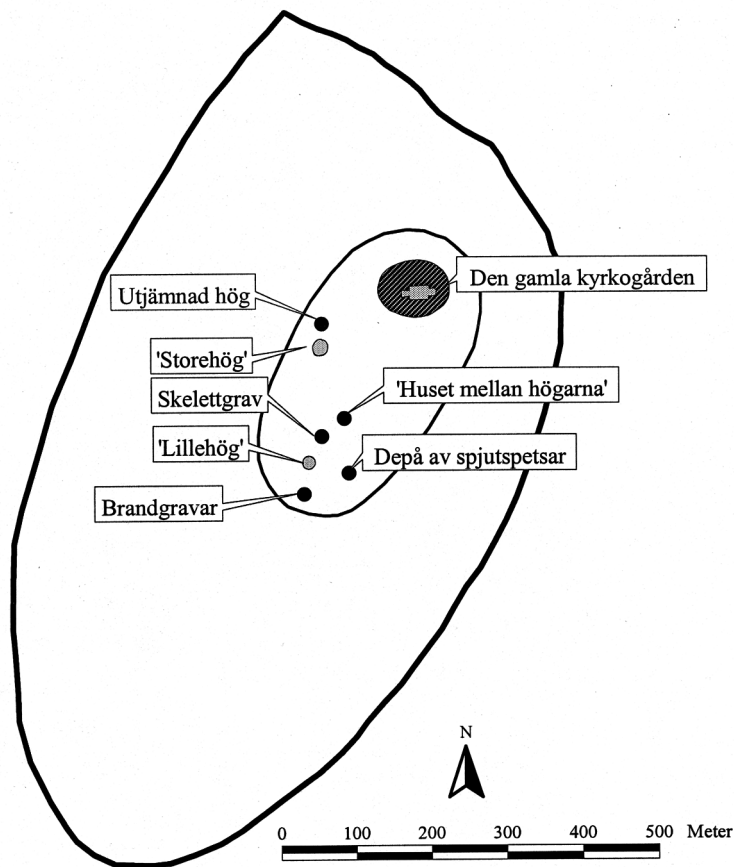
utjämningslager. På den därpå följande kontaktytan påträffades belägg för ett flertal olika bebyggelsesfaser. Nedgrävda i denna nivå framkom ett flertal generationer av gropar. Härefter följde ytterligare två utjämningslager med en mellanliggande anläggningshorisont.

Konstruerandet av kulturlager har varit föränderligt och det gör lagrena om än mer intressanta. Det har förmodligen inom både tid och rum skett en variation i nyttjandet av ytor. En anläggningshorisont har under ett skede möjligen fått representera flera faser, medan samma område under andra omständigheter har övertäckts med ett tjockt jordlager. Det är högst intressant att problematisera när tiden har varit inne och i vilka situationer som man valt att 'besegla' det förgångna och ge plats åt en ny bebyggelseyta.

Stratigrafier med boplats- och gravaktiviteter

De undersökningar som gjorts inom boplatsoområdet har vanligen omfattats av vad som kan tolkas som boplotsaktiviteter, men i överraskande hög grad har även stratigrafier som kan bindas till de inom bosättningen existerande gravarna och/eller till spår efter religiösa ceremonier kunnat konstateras. Det är framförallt vid tre undersökningar som dessa typer av aktiviteter har påträffats (Anglert & Jansson 2001; Larsson, L. 1996; Vifot 1935, 1936). De hittills kända gravarna koncentreras till den tidigare beskrivna 'ursprungliga' nordsydligt orienterade höjdryggen. Dessa utgörs av två högar, varav den ena är belägen knappt 200 meter väster om kyrkan och den andra i sin tur knappt 200 meter längre söderut (se fig. 15). Vidare har lämningarna av två eventuella gravhögar som utjämnats och en skelettgrav framkommit. Vid grävningar inom kyrkogården har indikationer på ytterligare skelett- och brandgravar framkommit, dessutom finns indikationer på att en gravhög funnits strax norr om kyrkan inne på själva kyrkogården (Anglert & Jansson 2001).

Vad gäller denna förmodade gravhög skriver Jonas Frostensson Swanander, i sin beskrivning av Bara härad från slutet av 1700-talet, att: *"På kyrkogården vid Stora Uppåkra fanns fordom en ättehög, men den är nu jämnad med marken. Intill kyrkogårdsmuren är en annan hög, som nu håller på att förstöras"* (Swanander Frostensson 1958, s. 82). Detta skulle innebära att gravhögarna har legat innanför eller invid den gamla ovala kyrkogårdsmuren. Den nuvarande kyrkogården är kvadratisk, större och uppfördes samtidigt med den nygotiska kyrkan under 1860-talet. Vid gravgrävningar inne på denna har det påträffats ett flertal fynd som tolkats som gravgåvor. I slutet av 1920-talet framkom en keramikbägare tillsammans med ett yxskaft (daterade till romersk järnålder), likaså har olika typer av gravrelaterad keramik från samma tidsperiod påträffats vid ytterligare ett par tillfällen (Stjernquist 1996). Dessa gravindikatorer är till stora delar utan kontext, men vid undersökningar i den



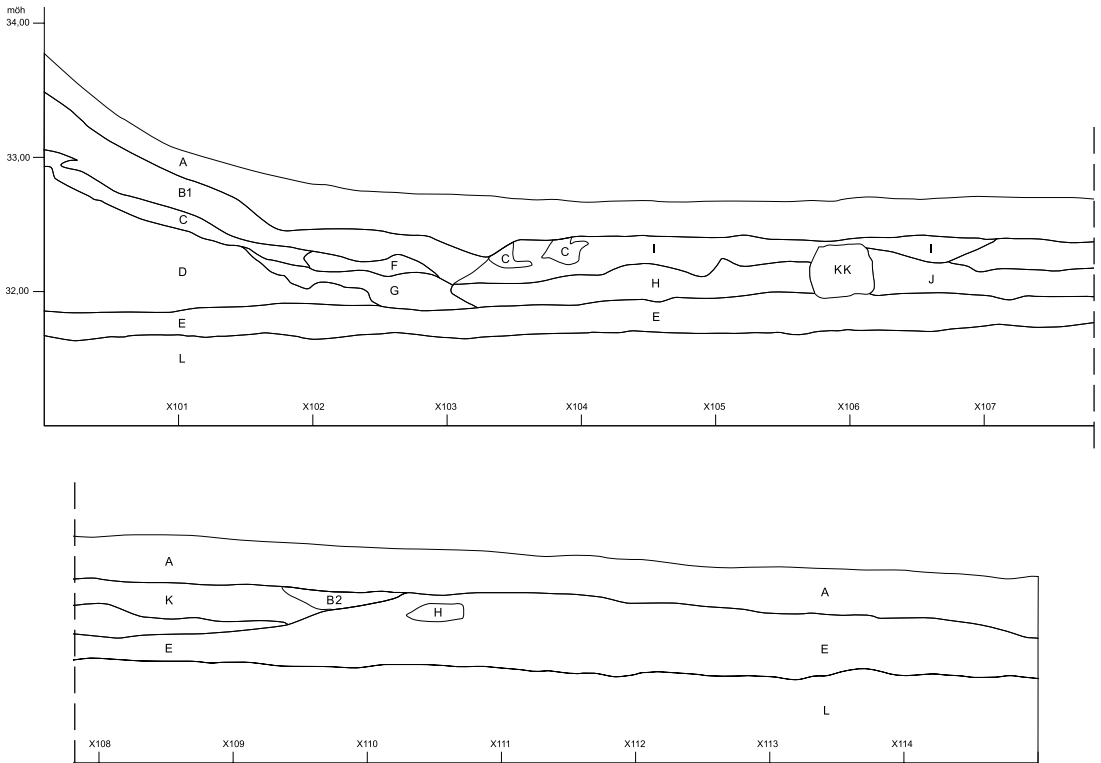
Figur 15: Kända gravar och gravmonument samt indikationer på sådana inom boplatsoområdet i Uppåkra. Skala 1:10 000. Den inre markeringen motsvarar ett förslag till socialt delning av Uppåkraboplatsen. Inom ytan sammanfaller förekomst av djupa kulturlager med de högst belägna områdena och kombinationer av spår efter både boplatssaktiviteter och gravar.

nuvarande kyrkans kor och i kyrkogården strax norr om densamma kunde intressanta iakttagelser göras (Anglert & Jansson 2001). Utifrån mindre provgropar kunde det konstateras att kulturlagertjockleken uppgick till närmare två meter. Huvuddelen av de materialiserade handlingarna utgjordes av kristna begravningar, även om jordmassorna innehöll kronologiskt disparata fynd som exempelvis ett vendeltida spänne och ett mynt präglat under Valdemar den Stores regenttid. Längst ned i två av provgroparna påträffades kulturlager utan kristna gravar. Strax utanför kyrkans nordvästra hörn påträffades ett lager som innehöll keramik av 'järnålderskaraktär'. Inne i kyrkans kor

fanns underst även ett tjockt och homogent lager som ¹⁴C-daterades till romersk järnålder, vilket följdes av 'tydliga lämningar' som innehöll vendeltida keramik. Dessa överlagrades av en östvästligt orienterad skelettgrav som i sin tur låg under den medeltida stenkyrkans förmodade norra korv- ägg. Skelettet ¹⁴C-daterades till perioden 710 – 1020 och var gravlagt före stenkyrkans uppförande under slutet av 1100-talet. Utifrån jämförelser med andra ¹⁴C-daterade skelettgravar från Lund och Löddeköpinge argumenterar Anglert & Jansson för att graven i Uppåkra skulle ha anlagts i början av 1000-talet. De håller det även för troligt att det skulle röra sig om en tidig kristen begravning, möjligen med en tillhörande träkyrka.

Den norra av de befintliga gravhögarna har i dag en diameter på 20 x 19 meter och är tre meter hög med plan ovsida (Stjernquist 1996). Strax intill denna påträffades vid arkeologiska undersökningar kantkedjan till ytterligare en hög tillsammans med 'kulturlager', stolphål och härdar (Larsson, L. 1996). Merparten av det daterbara keramikmaterialet tillhörde perioden romersk järnålder – folkvandringstid. De dokumenterade aktiviteterna i form av 'anläggningar' och 'kulturlager' har grupperats i en stratigrafisk matris (se fig. 16 & 17). Utifrån denna framgår att de äldsta fyllnadslagerna i den befintliga högen såväl som kantkedjan (A12) och ett förmodat fyllnadslager (J) i den raserade gravhögen är anlagda på en äldre markhorisont (E) som i sin tur innehöll en del slagen flinta och keramik. Kontaktytan mellan vad förefaller ha varit en högfyllnad (J) och ett utjämningslager (K) kan tolkas som resterna efter bortschaktningen av gravhögen. Det som talar för detta är utbredningen av det förstnämnda lagret, tendenser till en nedgravning strax norr om kantkedjan samt att en härd har anlagts på detta. Vad gäller den befintliga högen så får lagerna D och G betraktas som resterna efter 'ursprungliga' högfyllnader. Detta i sig är inget som är anmärkningsvärt, två gravhögar som med all sannolikhet uppförts under bronsålder anläggs på en möjligen preparerad markyta. Därefter påförs ett 0,2 meter tjockt utjämningslager mellan de båda högarna (H). Möjligen är detta samtida med bortschaktningen av högfyllnaden. På den avröjda ytan över kantkedjan påförs ytterligare ett utjämningslager (K). Av allt att döma har ett flertal härdar och stolphål grävts ner i alternativt anlagts på detta lager. Detta överlagras dock av ytterligare ett utjämningslager (I) söder om kantkedjan. Dessutom förstärks den befintliga gravhögen med ytterligare ett fyllnadslager (B:1). Slutligen har två rännor (A1 & A5/B:2) grävs ner i den yngsta högfyllnaden.

Detta indikerar sammantaget att ytorna kring de båda gravhögarna har använts för olika aktiviteter efter det att de har uppförts. Den norra av de båda högarna har raserats före det att den södra förstärkts med ytterligare fyllnadslager. Dessutom har en mängd aktiviteter i form av 'uppbyggande av yta' och 'anläggande av härd', 'gravande av ränna' och 'gravande av stolphål' ägt rum såväl före som efter 'raseringen' och 'förstärkandet'. Med utgångspunkt från att de båda gravhögarna skulle ha uppförts under

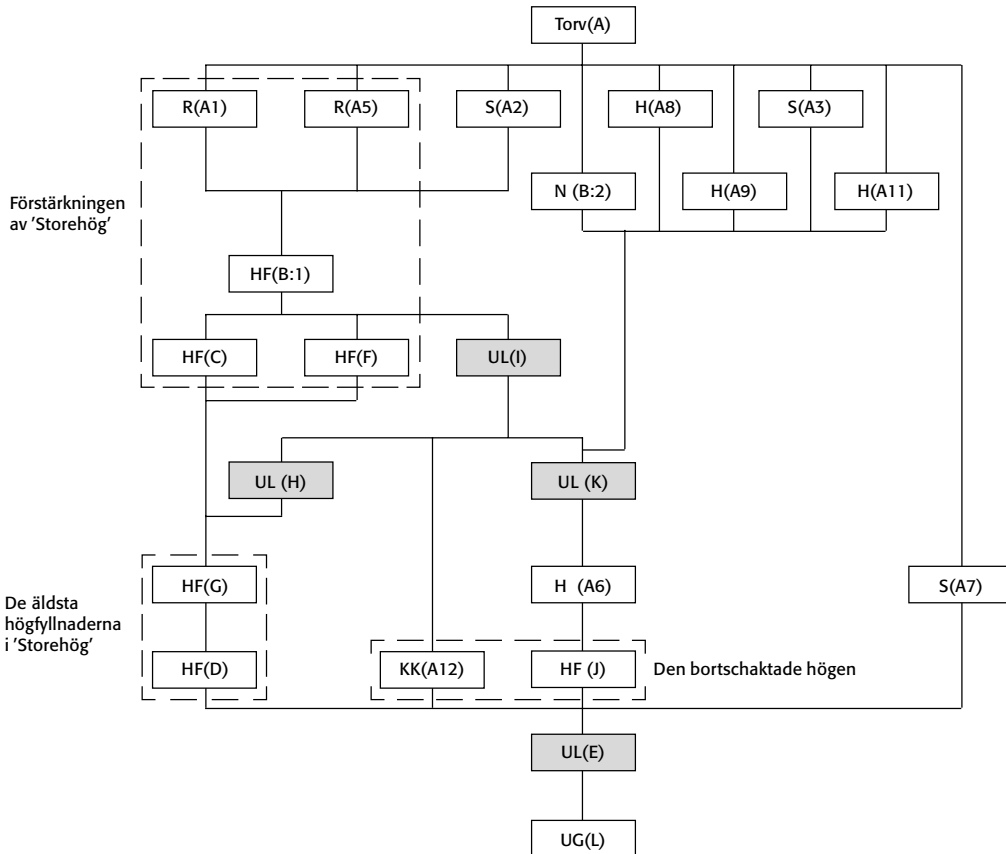


Figur 16: Sektionritning av schaktet genom 'Storehög', mot väster. KK=Kantkedja kring den bortschaktade högen. Efter Larsson L. 1996.

bronsålder ligger det nära till hands att relatera de efterföljande aktiviteterna till keramikmaterialet och en datering till perioden romersk järnålder – folkvandringstid. Detta skulle med andra ord kunna tolkas som efteranvändning av äldre monument, vilket även har uppmärksamats på andra platser (Artelius 2001, s. 99f, 220f).

Den södra gravhögen upptar en endast hälften så stor yta som den i norr belägna högen. Storleken uppgår till 7 x 9 meter och den är en meter hög. Den har inte varit föremål för undersökning, men ett av Vifots schakt kom att placeras invid denna (Vifot 1936). Undersökningen bekräftade att högen har anlagts direkt på en naturlig mindre lerbacke. Marken kring högen har sedan gammalt brukats som åker, men idag är högen belägen i trädgården till det prästlöneboställe som uppfördes efter 1934. I högens omedelbara närhet konstaterades kulturlager av 'obetydlig' tjocklek. Nio meter norr därom var kulturlagertjockleken en helt annan och lagerna var här uppemot 1,2 meter tjocka.

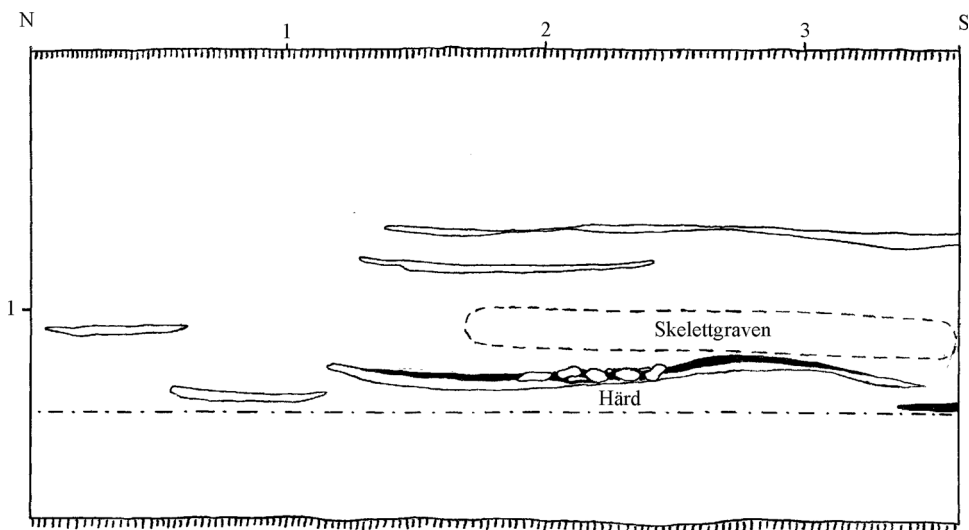
Ytterligare gravindikationer har kunnat fastställas då det under 1934 vid en dikesgrävning femtio meter söder om högen framkom ett flertal brandgropar.



Figur 17: Rekonstruktion av stratigrafin såsom den framstår i det rapporterade dokumentationsmaterialet (Larsson, L. 1996). R= ränna, N= nedgrävning, S= stolphål, H= härd, HF= högfyllnad, UL= utjämningslager, KK= kantkedja samt UG= undergrund. Markeringarna inom parantes anger s.k. lager- och anläggningsbeteckningar. Tolkningen är gjord utifrån de premisser som beskrivits ovan.

I dessa hittades skärivor från keramikkoppar, vilket gjort att Vifot tolkat groparna som gravar av 'äldre järnålderstyp' (Vifot 1935, s. 3). Några exakta lägen för brandgroparna finns inte angivna.

Vid de inledande arbetena i samband med uppförandet av prästlönebostället påträffade byggnadsarbetarna ett skelett varpå "fyndet bragtes till Hist. museets kännedom" (Vifot 1936, s. 100, not 1) och Vifot fortsättningsvis följde grävningsarbetena. Detta innebär att det var först i efterhand som Vifot tillsammans med arbetarna kunde skapa sig en bild var i schaktet och på vilken nivå graven hade påträffats. Det visade sig att graven hade varit belägen på ca 1,2 meters djup i de nära två meter djupa kulturlagerna.



Figur 18: Sektionsritning av schakt B, mot norr, med skelettgraven läge i den stratigrafiska sekvensen. Svarta fält motsvarar kolskikt och mindre vita olika typer av lerlinser. Sifforna anger avstånd i meter. Efter Vifot 1936, s. 102, fig. 3.

I anslutning till graven, som förövrigt saknade markering, framkom tre keramikkrärl och en kam hemmahörande i yngre romersk järnålder (Stjernquist 1996). Utifrån en sektionsritning framgår att graven påträffats i ett tämligen intressant stratigrafiskt sammanhang (se fig. 18). Såväl över som under gravens förmodade plats har olika former av ler- och träkolsskikt samt en hård dokumenterats. Även om det inte utifrån källmaterialet går att utröna huruvida dessa lämningar är materialiseringar av boplatsaktiviteter, så förefaller de vara representationer av kontaktytor med tillhörande utjämningslager. Detta skulle innebära att graven blivit anlagd i en miljö som är allmänt förekommande på hela boplatsen och att gravaktiviteterna varit en del av markberedandet. En gravläggning på platsen kan på ett uttrycksfullt sätt förmedla de boendes/levandes förhållande och rättighet till ett visst rum. Men ur en annan synvinkel kan konstruktionen av nya ytor över graven tolkas som ett brott eller ett nyhävandet av rummet.

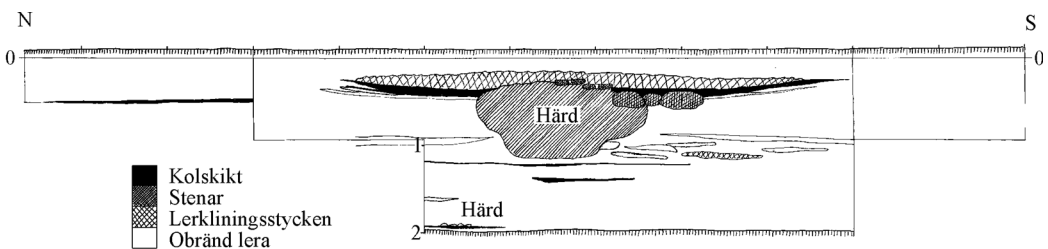
'Husgrunden mellan högarna'

Vifots undersökning kom som bekant även att omfatta en byggnad vars lämningar bestod av ett golvlager, en hårdgrop, ett raseringslager med en synnerligen riklig mängd stora lerklinestycken samt ett mellanliggande träkolsslager (se fig. 19 & 20). Mellan 0,5 och 1,3 meter runt klinelagrets

begränsningar påträffades en stensättning vilken Vifot tolkade som en grundmur tillhörande byggnaden. 'Grundmuren' utgjordes till en tämligen stor del av hela och sönderslagna kvarnstenar. Stensättningen som påträffades tämligen fragmenterad, var 1,4 meter som bredast och bäst bevarad vid den västra gaveln. I de södra delarna fanns en nästan 1,5 x 0,7 meter stor sten. På denna var två kvarnstenar placerade.

Härdgropen hade fyllts med träkols- och sotbemängd jord samt gråsten, kvarnstenar och krosstenar vilka samtliga hade eldpåverkats. Mellan stenarna påträffades keramikskärvor varav ett tjugotal härrörde från ett lerkärl av hårt bränt och tunt gods med glättad yta och rik dekor. Även det på golvlagret belägna södra kolskiktet, som enligt Vifot karakteriserades av stora mängder förkolnade säderslag, innehöll omfattande mängder krukskärvor från bl.a. ett tiotal hela kärl. Dessutom påträffades ett eldblock, kamfragment och en mellandel av en flintyxa. Norr om golvet framkom ytterligare ett kolskikt, ca 0,15 meter lägre än det andra. På eller i detta (det framgår inte vilket) påträffades en del intressanta fynd. I de västra delarna påträffades vad som kan liknas med ett depåfynd bestående av dubbla sammantitade bronsbleck, två bronsrör, två förkolnade trästycken med ornamentik, en slaggklump m.m. Intill detta fanns ett 'tunnformigt' lerkärl som innehöll delar av ett annat liknande kärl av 'sämre gods'. I det yttre kärlet fanns 'förkolnade rester av ett organiskt ämne'. Längre österut, i samma kolskikt, påträffades djurben, ett armben från människa, en kvarnsten samt en sländtrissa (Vifot 1935). Vifot beskriver golvet som ett 'tydligt jordgolv' med 'jämt tillstampad yta' med bevarade rester av stenläggningar (Vifot 1935). Helgesson anger att det bestod av 'ljus humös sandig siltig morän' (Helgesson 1997) medan det på den västra delen även fanns delar som bestod av lera (Vifot 1935).

Vid undersökningar 1997 berördes ytterligare ett parti av Vifots huslämning (Helgesson 1997). Genom rektifieringar av båda dokumentationsmaterialen framgår att Helgessons undersökningsyta delvis överlappade de östra delarna av Vifots schakt (se fig. 20). Detta innebär att 1997-års undersökning

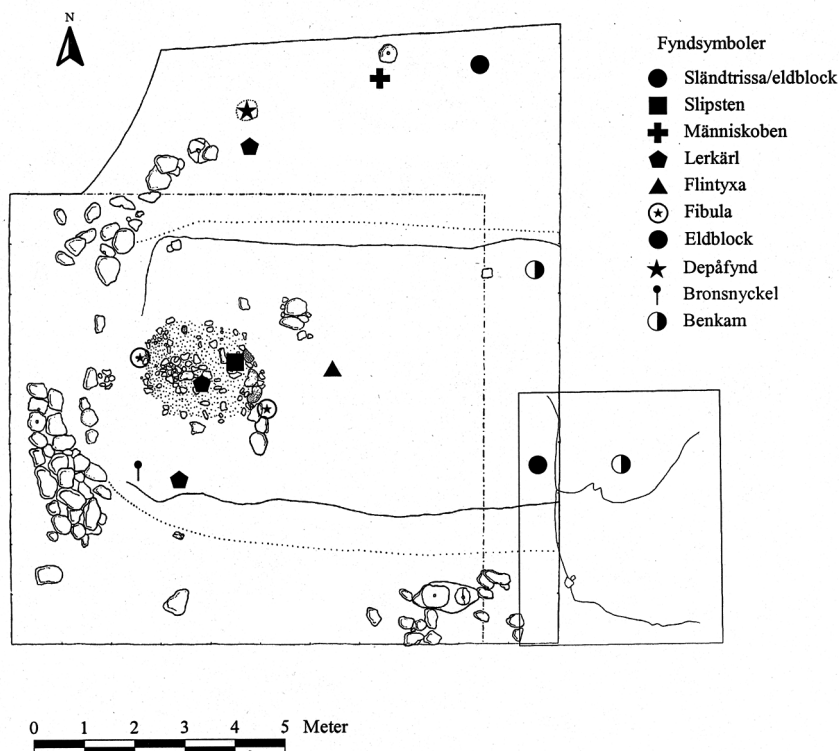


Figur 19: Sektionsritning av husgrundens västra del, ritad mot öster. Sifforna anger avstånd i meter. Efter Vifot 1936, s. 106, fig. 5.

kom att beröra delar av huslämningens södra långsida. Härvidlag framgick att varken kolskikt eller stenkrets fanns inom den grävda ytan. Likväl saknades de iögonfallande fynd som påträffades vid 1934-års undersökning. De fynd som framkom bestod av keramik (såväl polerat och ornerat gods som grovmagrad hushållskeramik), djurben, flinta, förkolnade sädeskorn samt enstaka slaggbitar och kamfragment. Klinelagret fanns, i överensstämmelse med Vifots iakttagelser, i de norra delarna av schaktet. Däremot avtog det i de östra delarna (Helgesson 1997).

Utifrån detta fyndmaterial har byggnadslämningen kunnat dateras till perioden yngre romersk järnålder – folkvandringstid.

Undersökningen av husgrunden resulterade i vissa observationer som påvisar att byggnaden avviker från andra kända byggnadslämningar i regionen. Det är kanske inte så förvånande att stolphål inte dokumenterades vid 1930-talets undersökning. Det som emellertid förefaller anmärkningsvärt

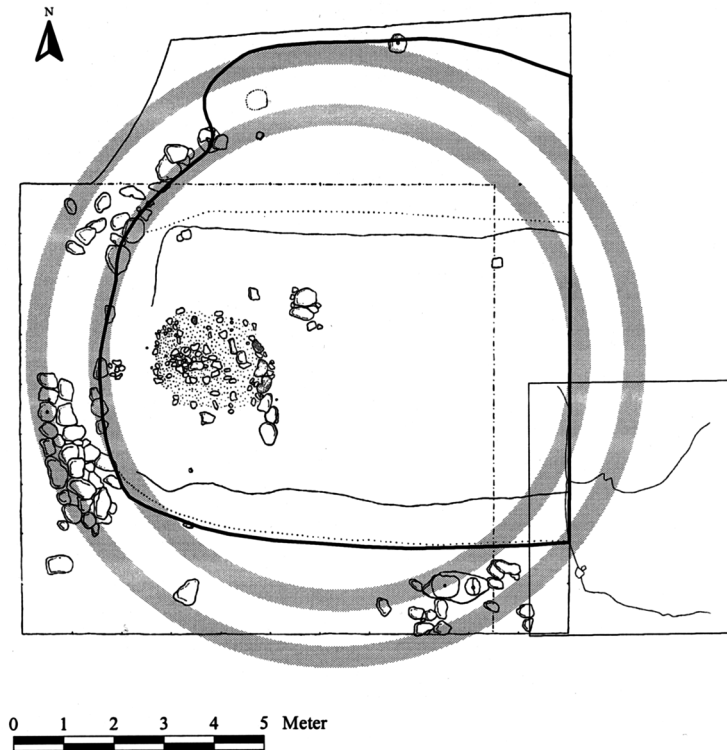


Figur 20: Plan och fyndspridning över det västra gavelpartiet av Vifots hustomtning i schakt D (Vifot 1936, s. 106, fig. 4) samt utbredningen av klinelagret enligt 1997-års undersökning (Helgesson 1997). Skala 1:150.

är att denna anläggningstyp inte påträffades vid 1997-års undersökning. Hursomhelst ställer detta en del frågor kring byggnadslämningens konstruktion. Vifot menade att 'stensyllen' skulle ha varit fundament till torv eller jordväggar vars insidor var klinade (därav klinelagret). Byggnadens förmodade yttre bredd skulle i sådana fall utifrån de upprättade planerna bli upp emot nio eller tio meter. Detta är mycket bredare än samtida huslämningar från Skåne och något bredare än samtida stenmurshus från Algutsrum och Glömminge på Öland samt Vallhagar på Gotland (Kyhlgberg 1995). Den tänkta konstruktionen skulle även ha haft vissa likheter med isländska 'Skalin' och de danska 'byhøj'-husen. Det som emellertid talar mot denna hypotes är att det varken fanns stenar, rester av stenlyft och/eller eventuell ränna i de östra delarna av golvlagret som undersöktes 1997 (Helgesson 1997). Likaså avviker stenkretsens form från de isländska, öländska och gotländska analogierna. En annan faktor som talar mot denna hypotes är att i princip samtliga kända huslämningar från järnåldern har treskeppiga konstruktioner, där de inre takbärande stolparna är nedgrävda i marken. Detta saknas som tidigare nämnts i dokumentationsmaterialet.

Mot bakgrund av detta måste man ifrågasätta tolkningen av 'huslämningen'. Flera andra alternativa förklaringar kan anföras. Från en mängd andra platser är olika former av husmarkeringar kända. Den mest iögonfallande analogin är de s.k. 'jättstugorna'. Dessa kan beskrivas som 'döds' eller 'kulthus'. De saknar gravar men ligger nära sådana, och/eller i vad som tolkas som 'kultiska miljöer'. Dessutom har man vid utgrävningar av sådana påträffat spår efter olika typer av ritualer (Victor 2001, s. 136). Väggarerna är markerade av stenar och/eller jordvallar och kan ur denna aspekt jämföras med 'Uppåkrahuset'. Men flera faktorer talar mot att tolka detta som en 'jättstuga'. För det första har de flesta sådana kunnat dateras till yngre bronsålder, även om de har nyttjats långt in i järnålder. För det andra är dessa vanligtvis bredare både vad det gäller väggarnas tjocklek som 'byggnadernas' yttermått. För det tredje så avviker stenkretsens utbredning gentemot 'jättstugornas' väggmarkeringar.

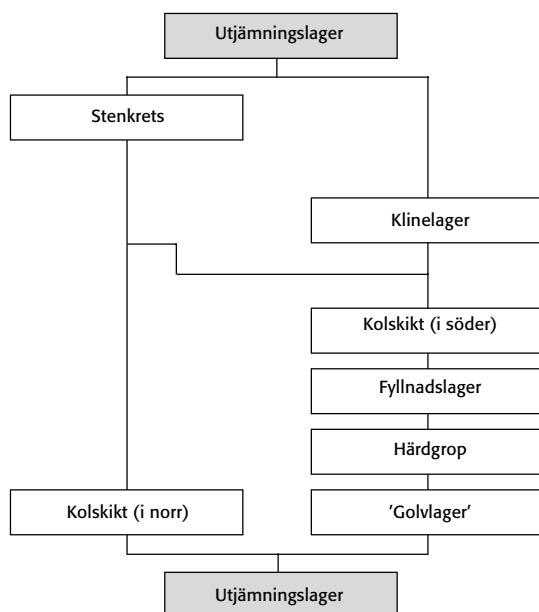
Fäster man avseende vid stenkretsen och dess utbredning förefaller denna bilda en cirkel (se fig. 21). Vifot menar däremot att fastän inga stenar påträffades i den östra delen av schaktet, så bör stensyllen ha omfattat även denna del av husgrunden (Vifot 1936, s. 108). Som argument för detta anför han förekomst av två nedgrävningar som observerades i den östra schaktväggen vilka skulle ha utgjort rännor där syllstenarna skulle ha varit placerade (tyvärr har sektionsritningarna inte gått att finna, det finns heller inga 'rännor' återgivna i det bevarade planritningsmaterialet liksom i den nordsydliga sektionsritningen genom 'huslämningen'). Detta påstående står i kontrast med de uppnådda undersökningsresultaten från år 1997. Antingen har nedgrävningarna haft en annan funktion, eller så kan iakttagelserna förklaras genom att stenkretsen varit cirkulär och precis tangerat den östra schaktväggen.



Figur 21: Förslag till utbredning av eventuell kantkedja (grå cirkel) till höjd indikerad av stenkretsens riktning samt de olika kolskiktens utbredning (hel-dragen fet svart linje). Skala 1:150.

Däremot överensstämmer de båda kolskiktens utbredning med en förmodad cirkulär stenkrets (se fig. 21). Utbredningen av det norra kolskiktet har sin norra begränsning i höjd med depåfyndet ca 0,7 meter från schaktkanten. Dess södra begränsning dokumenterades ej. Vid undersökningen år 1997 återfanns inte något kolskikt vilket därmed definierar dess östra begränsning. I väster ansluter kolskiktet till den inre begränsningen av stenkretsen.

De olika uppsättningarna av fyndtyper avviker från 'normala' järnåldersmiljöer, i synnerhet då vad gäller hus. Flera av fynden verkar ha varit medvetet placerade/deponerade i sina respektive kontexter. Detta gäller en del av de fynd som tillvaratogs i det norra kolskiktet. Denna tolkning gjorde även Vifot när det gäller fyndet av brons- och träföremålen. Men lerkärlet med 'organiskt' innehåll och fyndet av ett överarmsben från människa har samma karaktär. Dessa fynd ligger alla inom den förmodade sträckningen



Figur 22: Tolkning av de stratigrafiska förhållandena utifrån Vifot (1935 & 1936) och Helgesson (1997).

av stenkretsen. Detsamma gäller skärvorna efter det polerade och dekore-
rade kärlet samt kvarnstenarna som påträffades i härdgropen. Likaså före-
faller det vara med många av fynden i kolskiktet strax under klinelagret.
Detta avser kanske främst fibulorna kring härden och flintyxfragmentet,
men även det nästan intakta lerkärllet och bronsnyckeln.

Det finns således inga analogier som är helt jämförbara med 'husläm-
ningen' i Uppåkra. Det förefaller snarare som om att olika komponenter har
hämtats från (utifrån vårt betraktarperspektiv) olika kontexter. 'Husläm-
ningen' kan tolkas som en markering snarare än som en reell konstruktion.
Detsamma gäller stenkretsen som utifrån dess form kan tolkas som en kant-
kedja till en hög. Intressant blir då de stratigrafiska relationerna eftersom
dessa visar att de olika lämningarna skapats i förhållande till varandra.

De stratigrafiska förhållandena mellan dessa lämningar är delvis svår-
tydda (se sektion fig. 19, och stratigrafisk matris, fig. 22). Men utifrån en
upprättad sektionssritning (i nordsydlig riktning genom härdgropen) fram-
går att härdgropen var nedgrävd i golvet. Denna hade därefter fyllts varpå
två kvarstenar och en del andra större stenar hade lagts på- och intill fyllnads-
lagret. Det södra kolskiktet var bitvis anlagt intill fyllnadslagret, bitvis över
detsamma. Detta täcktes i sin tur av lerklinelagret. Det finns tyvärr ingen

information kring de stratigrafiska relationerna gentemot det norra kolskiktet. Detta var dock beläget på samma nivå som 'golvlagret' vilket kan antyda att dessa kan ha skapats ungefär samtidigt (skikten är nämligen enligt dokumentationsmaterialet tämligen horisontella). Stenkretsen överlagrar i sin tur det norra kolskiktet, den verkar enligt Vifots planritning även överlagra det södra.

Detta innebär framförallt att det norra kolskiktet, som Vifot menade skulle ha varit ett brandlager som skapats efter det att huset brunnit, skapades före stenkretsen som i sin tur skulle ha varit husets väggfundament. Likväl förefaller det södra kolskiktet ha varit skapat före stenkretsen. En annan indikation är att det norra kolskiktet och 'golvlagret' kan ha anlagts i samma fas. Mot bakgrund av fynden i det norra kolskiktet och dess belägenhet bör detta kunna tolkas som rester av rituella aktiviteter, möjligen i anslutning till en gravläggning, som ägt rum före det att stenkretsen uppfördes och troligen i samband med prepareringen av 'golvet'. I samband med detta görs nedgrävningen varpå såväl ett fint dekorerat keramikkrärl som kvarnstenar deponeras i fyllningen. Därefter skapas brandlagret vilket även det bär spår efter rituella aktiviteter såsom de beskrivna fynden och de talrika förekomsterna av spannmål. Klinelagret låg som ett förseglande lock över det södra kolskiktet och härden. Slutligen anläggs stenkretsen med en större sten i söder som på ett intrikat sätt kompletteras av kolskiktet i norr. Denna har av allt att döma en cirkulär form, vilket antyder att den kan ha varit en kantkedja i en gravhög. Att döma av fynden i det överliggande utjämningslagret kan denna ha raserats under vikingatid (se förteckningar i Vifot 1936; Helgesson 1997).

Att försegla det förflutna och förstärka varaktigheten

Uppåkraboplatsen representerar fortfarande nära sjuttio år efter de första undersökningarna "... *en fornlämningsstyp av för svenska förhållanden ovanligt slag, ...*" (Vifot 1936, s. 98). Förekomsten av mäktiga kulturlager "... *av betydande utsträckning*" (Vifot 1936, s. 98), är även idag en ovanlig förekomst vid undersökningar av järnåldersbosättningar. Kulturlager återfinns på enstaka platser och har medvetet konstruerats. Åtminstone i Uppåkra och Ågerbygård har dessa anlagts på de topografiskt högsta partierna. Det finns alltså inget likhetstecken mellan kronologiskt omfattande och kontinuerlig bebyggelse samt passiv ackumulering av kulturpåverkade jordlager. Det kulturella meningsinnehållet i handlingen att anlägga jordlager kan dock förstås utifrån andra sammanhang eller kontexter. Konstruktionerna av kontexter har i det föregående främst gjorts på grundval av empiriska förutsättningar för att mejsla ut ett 'ramverk'. I det följande skall snarare innebörderna försöka förstås utifrån olika former av kulturhistoriska kontexter bestående av landskap och jord.

Landskapet och platsen – platsen och landskapet

En specifik plats och dess betydelse är relaterad till såväl tid som till landskapet. Detta är i sin tur konstituerat av en mängd olika platser av olika betydelser. På detta sätt är landskapen i sin helhet visualiserad tid, eftersom de olika platserna utgör produkter av sociala handlingar och som över tid både definierar och omdefinierar landskapet. Att vandra genom ett landskap har utifrån detta betraktelsesätt blivit jämfört med skapande av en berättelse (Tilley 1994). I skriftlösa samhällen fungerade verbalt återberättande av traditioner och myter som historieskrivning i skriftbärande kulturer. Myterna och traditionerna legitimerade och vidmakthöll med andra ord samhällenas ideologier, eller som Gurevitj har uttryckt det: "... *uttryckte det centrala i de sociala relationerna som var karakteristiska i detta samhälle*" (Gurevitj 1979, s. 101). De olika platserna i landskapet hade ett dialektiskt förhållande till myterna. Dels utgjorde platserna stöd för myterna, dels tilldelades de ett platsvärde genom myterna. Landskapets betydelse i förhållande till myterna kan i skriftlösa kulturer därmed beskrivas med metaforer som bibliotek, släktträd eller som arkiv (Chapman 1997, s. 31).

Skapandet av en plats står i relation till struktureringen av 'rummet'. Enligt Parkes och Thrift (1978, 1980) så finns det hierarkiska nivåer av spatials och temporära informationer som agerar som filter gentemot den sociala strukturen och som möjliggör för individer att skapa en 'plats'. Dessa filter utgörs av den politiska ekonomin, den fysiska miljön, aktivitetssystemen och individuella aktiviteter och uppfattningar. Det är gentemot dessa parametrar som individen skapar en uppfattning om möjligheternas gränser inför framtiden. En plats innebär enligt deras synsätt både ett förhållningssätt gentemot det förflutna såväl som en intention till framtiden. Allan Pred (1986) har utifrån ett tidsgeografiskt förhållningssätt menat att en 'plats' varken kan skapas, växa eller försvinna utan att tids-rumsliga aktiviteter är synonyma med maktrelationer. Skapandet av en plats innebär kolonisation- och förändring av 'rummet' vilket inte går att separera från reproduktionen av samhället i såväl tid som rum. I förhållande till Parkes och Thrift så utgör Preds tolkning av 'plats' en betoning av att förändringar i tid-rummet även är samhällsförändringar. En plats skapas i Preds uppfattning när individuella biografier möter institutionella projekt. Större institutionella projekt indikerar enligt detta synsätt fundamentet för samhällliga maktrelationer, som genererar markeringar i landskapet och mötesplatser för individer (Chapman 1997, s. 32). Platskänslan erhålls genom: "... *the sedimentation of symbolic and emotional meanings, memories and the attachments to people and things which arise out of past practices and their underlying power relations*" (Chapman 1997, s. 32).

Klassificeringarna av platser i förhållande till varandra konstitueras enligt Pred av närvaro av 'institutionella projekt' och skillnader i 'platskänsla'.

Andra menar att platsernas betydelse varierar i förhållande till vilka som betraktar landskapet. John Brinckerhoff Jackson gör en distinktion mellan 'politikens' landskap och 'ärvda' landskap (Jackson 1984, s. 42ff). Ärvda landskap karakteriserades av en ständig omformning av platser och gränser samt en mobil befolkning. Utrymmena mellan de olika boplatserna är resultat av historisk hävdvunnenhet, personliga relationer och samfundets ofta mot-sägelsefulla traditioner, men även av rent topografiska företeelser; de var resultat av praxis. Denna typ av oordning bekämpas och/eller ignoreras av företrädarna för det politiska landskapet. Dessa eftersträvade (eftersträvar väl fortfarande!) ordning och tron att identitet uppnås genom betydelse av centrala platser. Politikens landskap är realiseringar av: "... an archetype, of a coherent design inspired by philosophy or religion, and it has a distinct purpose in view" (Jackson 1984, s. 43). John Chapman menar i enlighet med detta att: "*The context of cultural change is the time – space framework of social action set within the contemporary social structure. The differentiation of a neutral physical space, not yet colonized by human communities, into series of places associated with specific functions leads to the emergence of place value and a narratives of peoples' past inscribed onto that landscape. As place values accrue, places become arenas of social power in which important and quotidian cultural activities are carried out by individuals and groups in pursuit of their own cultural and social goals*" (Chapman 1997, s. 33). Platsvärdet hos dessa sociala maktarenor står i relation och proportion till dess historia och varaktighet, och en plats kan utgöras av såväl gravmonument som boplatser (Chapman 1997, s. 37).

Platserna utgör också landskapsklassificeringar av ett eller annat slag. I en form finns dessa bevarade genom mark- och ortnamn. Dessa har i många fall blivit bevarade genom äldre nedteckningar på kartor eller annat skriftligt material. Många har längre existensperioder där de bevarats genom muntligt återberättande, även om de respektive etymologiska innebörderna har gått förlorade. Exempel på detta är åminnelserna av 'svartmylla' eller de olika begreppen för boplatshögar/teller. Likaledes har återberättandet och klassificerandet av markstycken såsom 'tofter' utgjort hågkomster av övergiven bebyggelse. Betydelsen av 'toft' är egentligen 'åker invid gård' (Dahl 1942, s. 32) eller 'enskild mark med hus, hustomt' (Erikson 1996, s. 7). Vid arkeologiska undersökningar är det vanligt förekommande att äldre bebyggelse-lämningar påträffas vid undersökningar av markstycken som i det äldre kartmaterialet benämns som 'toft' (Thomasson manus; Brorsson & Jönsson i denna volym). Mellan de sydvästkånska byarna Löddeköpinge, Hofterup och Barsebäck påträffades vid excerperingar av äldre kartmaterial fyra toftomnämnan i form av definierade markstycken som tyder på att platsen tidigare varit en bebyggelsenhet. Vid arkeologiska undersökningar återfanns också boplatzlämningar och fynd från perioden yngre järnålder till vikingatid (Stark & Mårtensson 2001). Platsen för den övergivna bebyggelsen hade fortlevt

och återberättats i det kollektiva minnet i regionen från den övergavs tills dess att lantmätaren ritade in markstyckena på sin karta. Själva platsen, trots att den varken varit monumental eller på något annat sätt avvikit från landskapsbilden i övrigt, har med andra ord utgjort en tidsmarkering i landskapet, ett stöd för återberättande av traktens mytologi och/eller historia.

Uppåkraboplatsen återfinns, till skillnad från toftomnämningarna utanför Löddeköpinge, som bekant på ett monumentalt läge i regionen. Bebyggelse lämningarna i form av kulturlager och fynd i matjorden kringgår två befintliga gravhögar som ligger på de högsta partierna. Dessutom har det funnits ytterligare två gravhögar inne på den nuvarande kyrkogården (Larsson, L. 1998, fig. 6).

Flera av de objektifierade handlingarna som finns representerade från undersökningen vid den norra av de befintliga gravhögarna har även en tydlig anknytning till eld (se fig. 16). Förutom härdarna karakteriserades tre lager (H, I och J) som gråsvarta samt 'feta' (Larsson, L. 1996). I dessa lager påträffades förmodligen även de inslag av bränd flinta och brända ben som finns angivna i rapporten. Just sådana aktiviteter finns belagda från ett flertal gravmiljöer i Halland och Västergötland (Artelius 2001, s. 220) och Skåne (Jennbert 1993). I bronsåldershögar har det påträffats rester av eldar samt måltidsavfall, keramik och föremål från framförallt den yngsta järnåldern. Detta har av Artelius tolkats som objektifierade handlingar efter olika typer av ritualer såsom exempelvis 'rituella borttaganden' eller förstärkningar av myter som är knutna till de äldre monumenten (Artelius 2001, s. 220f). Aktiviteterna kring de äldre gravmonumenten i Uppåkra tycks indikera liknande handlingar som på samma sätt anknyter till det 'narrativa' landskapet.

Artelius menar att objektifierade handlingar intill äldre monument på gravfältet vid Sannagård utanför Falkenberg i mellersta Halland "*fungerat som en konkretisering av en övergripande historisk identitet*" (Artelius 2001, s. 221). Det ligger nära till hands att relatera aktiviteterna kring de beskrivna gravhögarna i Uppåkra till en manipulering av den historiska identiteten och/eller myterna. Den fysiska anknytningen till äldre monument tyder på att det varit viktigt att förhålla sig till en 'mytisk förhistoria' (se Artelius 2001, s. 222). Raserandet av en av gravhögarna och förstärkandet av den andra tillsammans med de aktivitetsspår som konstaterats intill högarna, tyder på att ritualer har använts för att legitimera en 'förändring' i förhållande till den 'mytiska förhistorien'. Vikten av ritualerna bör inte underskattas eftersom dessa ägde rum i ett samhälle där förfäderskult hade en central betydelse (Artelius 1999). Det var nämligen i mytbyggningen som förfäderskulten hade sin givna plats: "*... i den rymdes individens och släktens möjligheter att identifiera sin position i förhållande till samhällets normer och myter och det överordnade sociala systemet*" (Artelius 1999, s. 74). Att manipulera med monumenten var detsamma som att manipulera med myterna och därmed med förfäderna. Samtidigt var det ett sätt att skapa ett betydande

'platsvärde' i förhållande till andra platser genom att associera till en lång historia och varaktighet. Likaledes förefaller Preds begrepp 'platskänsla' passa in på aktiviteterna kring gravhögarna i Uppåkra. Fynden av prestigeföremål av ädelmetall samt förekomst av hantverksavfall (Stjernquist 1996; Lindell 2001) och offerfynd (Hårdh 1999) tyder även på att platsen skall uppfattas som ett 'institutionellt projekt'. Det finns med andra ord mycket som talar för att anläggandet av boplatsen gjordes med avsikt att skapa en 'social makta-rena' eller ett 'politiskt landskap'. Den nära tusenåriga kontinuiteten som kan avläsas ur fyndmaterialet från Uppåkraboplatsen (inte från volymen kulturlager) står i bjär kontrast till det omkringliggande bebyggelseskicket. I Skåne såväl som i närområdet kring Uppåkra karakteriseras bebyggelseskicket under den yngre järnåldern av en- eller tvågenerationsbosättningar (Thomasson manus) vilka med Jacksons termer torde representera 'ärvda landskap'.

Hågkomsterna av Uppåkraboplatsen i det kollektiva minnet och dess åternedtecknade i det skriftliga- och äldre kartografiska materialet är fåordiga. Andrén har utifrån jämförelser mellan arkeologiska iakttagelser och skriftliga beskrivningar funnit fyra indirekta textbelägg av Uppåkra (Andrén 1998). Dessa är nedtecknade under 1200-talet eller senare och beskriver händelser som skulle ha utspelats två eller tvåhundra femtio år tidigare. Sammanfattningsvis berör dessa: *"ett 'oppidum' som var knutet till en Odenskult, en 'köpstad' som kallades 'Lund' och var omgiven av en 'träborg' samt en marknadsplats med årsmarknaden 'tre högars marknad'"* (Andrén 1998b, s. 140). Själva ortnamnet 'Uppåkra' har traditionellt översatts med 'de högt belägna åkrarna'. Men utifrån återkopplingarna mellan skriftliga omnämningen och arkeologiska iakttagelser menar Andrén att 'Uppåkra' i förhållande till benämningen 'Lund' är en sekundär benämning av platsen eller så har platsen haft två aktiva namn som användes parallellt. I det äldre kartmaterialet benämns i princip fornlämningsområdets utsträckning med marknamn innehållande 'toft' (Riddersporre 1996). I övrigt finns toftomnämningen i anslutning till bytomterna samt strax nordväst om Stora Uppåkra bytomt. Åminnelserna i det kollektiva minnet av platsen kan alltså sägas vara återberättelser av händelser som katalyserats genom en plats, medan de återstående berättelserna som varit av betydelse och nedtecknats i form av marknamn under slutet av 1700-talet och början av 1800-talet (även om de fått en annan innebörd) kommit att bevara minnet av Uppåkraboplatsens existens och utsträckning.

Jordens betydelse

I detta sammanhang är det av vikt att ställa frågan vad konstruktionen av kulturlager i de olika varianterna av objektifierade handlingar som tidigare har presenterats har för 'meningsinnehåll'. Vad som gör Uppåkraboplatsen unik är det faktum att boplatsen är grupperad kring äldre gravhögar såväl

som att gravar förekommer tillsammans med boplatsaktiviteter i stratigrafiska sekvenser. På samma gång finns det yttre morfologiska likheter mellan gravhögar å ena sidan och telliknande formationer som Uppåkra å andra sidan. Det ligger därmed nära till hands att göra analogier mellan stratigrafiska sekvenser från olika former av gravar och med de från Uppåkra för att förstå innebörden av de återkommande objektifierade handlingarna att uppbygga nya ytor. Och det är, som tidigare betonats, på dessa ytor som boplatsens varaktigheter finns representerade, inte i kulturlagertjockleken.

Bronsålderns gravhögar representerar således en bra utgångspunkt för vidare studier av 'jordens' betydelse. Dessa är ofta uppförda på dominerande höjdlägen i landskapet och ser till det yttre ut att bestå av mer eller mindre omfattande mängder av jord. Flertalet av gravarna har dock använts under längre tidsperioder. Detta kan beläggas genom förekomster av s.k. sekundärgravar och/eller genom en eller flera påbyggnader (Jennbert 1993, s. 72f). Ofta är gravhögar även anlagda över äldre gravar. Dessutom finns, som tidigare påpekats, spår av eld och andra former av objektifierade aktiviteter från rituella handlingar. För Skånes del innebär detta att vissa platser kan ha utnyttjats för gravaktiviteter och ritualer under väldigt långa tidsperioder. Gravhögar var således aktiva monument i den bemärkelsen att de utnyttjades/har utnyttjats under lång tid. Fenomenet kring 'förstärkande', sekundärbegravningar och objektifierade handlingar efter ritualer – användandet av en gravplats under lång tid – har tolkats som ett medium för relationerna mellan de döda/eftervärlden och de efterlevande (Jennbert 1993). Gravhögen och de objektifierade handlingarna kan sägas representera hågkomster av förfäderna, en biografi över släkten och samhället, vilket även återspeglas i de äldre benämningarna av gravhögar såsom 'ättebackar'.

Som tidigare nämnts har bronsåldershögar uppförts på samma platser som äldre gravar. Det är även ett välkänt fenomen att gravhögar uppförts på boplatslämningar och/eller på åkrar. Undersökningar i Danmark har påvisat att nära hälften av de utgrävda gravhögar är uppförda på denna typ av lämningar (Rasmussen 1993). Detta har Rasmussen förklarat med att bebyggelse, åkermark och gravar förflyttats i enlighet med en rotationsprincip. Enligt denna skulle platsen inledningsvis ha utnyttjats för bebyggelse, därefter ha fungerat som åker och avslutningsvis fungerat som begravningsplats. Denna förklaring har dock ifrågasatts. Det har menats att boplatsen kan ha omvandlats till kultplats, även om gränserna var flytande, för att markera samhörighet med den dödes och dennes hem (Andersson 1997). Detta skulle i sådana fall vara uttryck av förfädersdyrkan och återfödelsetankar. Vid en undersökning av Tranarpshögen i nordvästra Skåne så kunde det konstateras att gravhögen inleddes uppförts på resterna av ett stolpbyggt treskeppigt långhus. Efter raseringen av detta hade ett svämsedimentslager från en näraliggande våtmark påförts. På detta lager fanns i sin tur resterna av likbålet i form av ett brandlager med tillhörande konstruktion och mindre kantkedja. Därefter förseglades dessa lämningar av ytterligare ett svämsedimentslager. Själva stenkistan

med gravurnan placerades på detta lager i centrum av högen. Efter gravläggningen uppfördes själva högen, mestadels bestående av grästorvor, och ytterligare en kantkedja (Andersson 1997). Detta indikerar att jorden, i detta fall en typ av sedimenterad lera, hade en aktiv del i ritualerna kring begravningen.

De talrika spåren av årderbillar och bebyggelse under gravhögar kan förstås utifrån samma premisser. Joakim Goldhahn menar exempelvis att årderspåren är objektifierade handlingar efter rituella plöjningar gjorda: *”med intention och att det grundade sig i att såväl åkern i sig kunde ses som en solid återfödelsemetafor för livet och människans rytmiska cirkelgång mellan att födas, leva och dö, för att sedan kunna återfödas igen. Att både årder (både som rituella offer och hållristningsmotiv) och plöjningsscener (hållristningsmotiv) återfinns inom andra rituella fält under bronsåldern stärker denna metaforik och tolkning (...). Årderspåren under bronsålderns gravhögar bör därför tolkas som ett utav flera meningsskapande fenomen i samband med bronsålderns begravningsritual ”*(Goldhahn 2000, s. 27). Med utgångspunkt i Sagaholmshögen utanför Jönköping har Goldhahn försökt att applicera gravritualens ’rites of passage’ till de objektifierade handlingarna som dokumenterats vid undersökningen av högen. Ritualen har efter van Gennep delats upp i tre faser. Den första inkluderar separationen eller exkluderingen av den döde från jordelivet vilket materialiserats i själva bisättningen av den döde med uppförande av kista, gravläggning, anläggande av kantkedja och uppförande av en ’inre minihög’ (Goldhahn 2000, s. 39ff, och där anförd litteratur). Den andra och mest känsliga fasen i gravlägningsritualen karakteriserades av en övergång mellan jordeliv och efterliv. I Sagaholmshögen har denna fas uttryckts genom anläggande av en hållristningsprydd kantkedja av sandsten. Med utgångspunkt i det arbete som krävts för iordningställande av kantkedjan argumenterar Goldhahn för att denna fas varit tämligen tidsomfattande. Den tredje och sista fasen behandlade inkorporeringen av den döde i efterlivet. Detta skedde genom att hållristningarna och ’minihögen’ inkapslades med täckande fyllnadslager. Goldhahn menar att detta gjordes för att återspegla början på ritualens avslutande inkorporering.

Jordens betydelse kan i dessa sammanhang inledningsvis förstås vara delar av dels prepareringar inför gravläggningar, dels som objektifieringar av den döde och dennes själ vid inkorporeringen till efterlivet. Men i samband med sekundärbegravningar och ’förstärkningar’ av befintliga gravmonument får jorden en delvis annan innebörd. Dels bryts i vissa fall det förseglade fyllnadslagret till den döde anfädern genom grävandet av nya gravar varpå den döde sänkts ner till anfäderna och inkorporerats med densamma. Dels täcks i vissa fall den nya gravläggningen av ytterligare ett fyllnadslager varpå intrycket och storleken av högen förstärks. Detta måste innebära att jorden på en och samma gång fungerat som uttrycksmedel för succession genom skapandet av nya överytor samt som gränsmarkering till anfäderna, det förflutna och efterlivet.

Uppåkraboplatsens objektifierade biografi

Samma tendenser kan spåras i de stratigrafiska sekvenserna från Uppåkraboplatsen. Men med den skillnaden att de mellanliggande lagerna både skulle ha kunnat fungera som försegling av äldre bebyggelse och som preparering av en ny bebyggelseyta. Detta resonemang stärks av det faktum att graven som Vifot påträffade 1934 är placerad på detta sätt i den stratigrafiska sekvensen, de förmodade brandgravarna samt 'huset mellan högarna'. Denna specifika organisation och formerande av platsen, i sin landskapskontext, gav uttryck för ett flertal värden. Såsom tidigare diskuterats bör dessa förstås såsom aktiva materialiseringar av samhällets överordnade verklighetsbeskrivningar, samhällets centrala myter kring en avlägsen förhistoria, samhällets ideologi samt den lokala identiteten (se Artelius 2001, s. 218).

I likhet med vad som gällde bronsålderns gravhögar, torde de objektifierade handlingar som finns representerade i de stratigrafiska sekvenserna från Uppåkra förstås utifrån en 'rituell' kontext. Ritualerna och dess objektifierade handlingar har olika nivåer av målsättningar och meningsinnebörder. De utgör medium för kollektiv social kommunikation, transition och regeneration samt för bekräftelsen av en överordnad ordning (Artelius 2001, s. 200). Sett ur dessa perspektiv kan 'uppbyggande av ny yta' både förstås som ett förseglande av det förflutna samtidigt som ett preparerande inför framtiden och ett förstärkande av platsens visibilitet/hågkomst. I förhållande till van Genneps tredelning av ritualens struktur och mening utgjorde denna handling samtidigt den första separations- och dekonstruktionsfasen och i en avslutande inkorporeringsfasen. Därmed kan det tyckas att den inbördes ordningen mellan de olika faserna kullkastats eftersom förseglandet föregår preparerandet/förstärkandet. Men liknande förhållanden har, som tidigare påpekats, kunnat påvisas vid de tillfällen där gravhögar har förstärkts med ytterligare fyllnads-lager, bl.a. vad gäller den norra av de båda befintliga gravhögar i Uppåkra. Detta användande av äldre monument återspeglar en anfäderskult (Jennbert 1993). Synen på det förflutna, såväl den egengenealogiska som det kollektiva minnet, var knutna till en plats som var symbolen för dessa minnen (Artelius 2001, s. 163). *"Begreppen tid, minne och plats är odelbara i föreställningsvärlden. ... Föreställningen om en plats blir en addition av minnen och tid, och arkaiska myter – kollektiva minnen – får sina tydligaste uttryck i plats- och tidsbunden symbolik. Den materiella kultur vi iakttar blir med ett sådant synsätt, avspeglingar av samhällets föreställningar om, och minnen av det förflutna"* (Artelius 2001, s. 163). Upprepningarna av de objektifierade handlingarna i både gravhögar och Uppåkraboplatsen bör dock inte tolkas som tidslinjära. Snarare utgör de materialiteter av ett mer cykliskt tänkande, Chapman har exempelvis menat att platsers återanvändande kan tolkas som dess återfödande (Chapman 1997, s. 35ff). Sett ur detta perspektiv bör 'uppbyggande av yta' innebära ett 'återfödande' av platsen och därmed tillhöra ritualernas konfirmerande och iordningsställande fas.

Men görs analogier enbart till gravhögarnas underliggande strukturer, där det förefaller som om den äldre bebyggelsen dekonstruerats genom att området preparerats till åker och/eller täckts med en eller annan form av jordlager, så förefaller det som om 'uppbyggande av ny yta' skulle tillhöra ritualernas inledande separationsfas. Skulle plöjningen ha skett utan att ny jord tillförts platsen, vilket i en del fall är högst sannolikt, så bör aktivitetsspår i form av golvlager och andra konstruktionselement visat spår av detta. I Uppåkra verkar dock ny jord ha tillförts platsen eftersom flertalet av platsens konstruktionslämningar saknar dylika spår av dekonstruktion.

Tvärtom har det vid ett flertal tillfällen påträffats välbevarade konstruktionselement. I synnerhet gäller detta den huslämning som undersöktes av Vifot. För det första var golvlagret synnerligen välbevarat. På detta framkom stora mängder förkolnade frön och annat bränt material som i sin tur överlagrades av ett raseringslager till största del bestående av lerklining. Utbredningen av detta tangerade i princip utbredningen av golvet och låg innanför 'kantkedjan'. Det förefaller alltså som om huset har bränts upp alternativt brunnit upp. Därefter så har lerkliningens sammanförts till platsen för det ursprungliga golvet varpå ett nytt utjämningslager påförts. Utifrån dokumentationsmaterialet så är det omöjligt att utvärdera tidsintervallet mellan dessa olika händelser. Men tolkas händelseförloppet som kontinuerligt och med huslämningen som rituell medelpunkt, så kan brännandet av huset förstås som en inledande separation, sammanförandet av lerkliningens på det ursprungliga golvet som transition samt påförandet av utjämningslagret som den tredje och avslutande inkorporeringsfasen.

Betraktas däremot den nya ytan och nyttjandet av denna som rituell medelpunkt så får det hela en något annan innebörd. Plöjningarna under gravhögar kan ur detta perspektiv jämföras med konstruktionen av utjämningslager. Den rituella innebörden av detta var att åkern var en återfödelsemetafor för livet, vilken innebar att platsen återupplivades. Möjligen kan den talrika förekomsten av innehållsmässigt 'homogena' utjämningslager tyda på att dessa blivit plöjda.

De objektifierade händelserna 'nyttjande', 'konstruktionselement' och 'uppbyggande av yta' kan tolkas som resultat av en 'ritualiserad' cyklisk världsbild. Kulturlagren på Uppåkraboplatsen utgör alltså en materialiserad biografi, likväl som återanvändandet av den äldre gravhögen, i ett sammanhang där anfäderskult var ett bärande och betydande uttryck för individens och släktens position i förhållande till samhällets myter. Platsens värde och dess betydelse i myterna stod i sin tur i proportion till dess ålder, ju längre tid bebyggelse funnits på samma plats – ju större betydelse. Uppåkras placering i landskapet och förstärkandet av dess topografi, både inom boplatsen och i förhållande till omlandet, måste ses som en markering av platsen som arena för betydelsefulla ritualer och social makt. Den bevarade benämningen av platsen såsom Uppåkra kan relateras till dess placering på- och det kontinuitiva förstärkandet av landskapets högsta punkt. Tillsammans med den fysiska

anslutningen till äldre- och samtida gravar länkas inte bara metaforiskt platsen till himlen. Prefixet 'Upp-' i Uppåkra har tolkats som dödsrikets motsats och har dessutom mytologiskt relaterats till 'upphem' eller 'uppbygden' som i den poetiska Eddan används som synonym till 'himlen' (Andrén 1998b). Suffixet '-åkra' är nämnt i pluralis och kan kontextuellt knytas till åkerns återfödelsemetafor som i Uppåkra möjligen finns materialiserad i form av konstruktionen av kulturlager.

Litteratur

- Andersson, M. 1997. Tranarpshögen. En gravhög från yngre bronsålder. *Carpe Scaniam. Axplock ur Skånes förflutna*. Karsten, P. (red). Riksantikvarieämbetet. Arkeologiska Undersökningar. Skrifter nr 22. Stockholm.
- Andrén, A. 1985. *Den urbana scenen. Städer och samhälle i det medeltida Danmark*. Acta Archaeologica Lundensia. Series in 8°. Nr. 13. Lund.
- Andrén, A. 1986. I städernas undre värld. I *Medeltiden och Arkeologin. Festskrift till Erik Cinthio*. Lund Studies in Medieval Archaeology 1. Lund.
- Andrén, A. 1998a. Från antiken till antiken. Stadsvisioner i Skandinavien före 1700. I *Staden. Himmel eller helvete. Tankar om människan i staden*. Stockholm.
- Andrén, A. 1998b. En centralort utan textbelägg? – Uppåkra som ett historiskt-arkeologiskt problem. *Centrala platser - centrala frågor. Samhällsstrukturen under järnåldern*. Larsson, L. & Hårdh, B. (red). Acta Archaeologica Lundensia. Series in 8°, No 28. Lund.
- Anglert, M. & Jansson, P. 2001. Kyrkplatsen i Uppåkra – undersökningarna 1997 – 1999. *Uppåkra. Centrum i analys och rapport*. Uppåkrastudier 4. Acta Archaeologica Lundensia. Series in 8°. Nr. 36. Stockholm.
- Anund, J. 1995. Stadsarkeologi på UV Uppsala. Stratigrafisk metodhistorik och lägesrapport. *META nr 2 1995*. Lund.
- Artelius, T. 1999. Den döde vid dörren – reflektioner kring förfäderskult utifrån fynd av människoben i två halländska hus från järnålder. *Kring Västsvenska hus – boendets organisation och symbolik i förhistorisk och historisk tid*. Artelius, T., Englund, E. & Ersgård, L. (red). Gotarc. Serie C. Arkeologiska skrifter No 22. Göteborg.
- Artelius, T. 2001. *Bortglömda föreställningar. Begravningsritual och begravningsplats i halländsk yngre järnålder*. Riksantikvarieämbetet arkeologiska undersökningar Skrifter 36. Gotarc. Series B. Archaeological Theses 15. Stockholm/Göteborg.
- Berónius Jörpeland, L. 1992. The Formation of Occupation Layers as an Archaeological Source. *Rescue and Research. Reflections of Society in Sweden 700 – 1700 A.D.* Ersgård, L., Holmström, M. och Lamm, K. (red). Riksantikvarieämbetet. Arkeologiska undersökningar. Skrifter No 2. Stockholm.
- Bertelsen, R. 1979. Farm mounds in north Norway, a review of recent research. I Johansen, O.S. (red). *N.A.R. Vol. 12, no 1*. Institute of Social Sciences, University of Tromsø.
- Chapman, J. 1990. Social Inequality on Bulgarian Tells and the Varna Problem. *The Social Archaeology of Houses*. Samson, R. (red). Edinburgh.
- Chapman, J. 1991. A Method for Reconstruction of Social Structure in Prehistoric Societies and Examples of Practical Application. *Social Space. Human Spatial*

- Behaviour in Dwellings and Settlements*. Grøn, O. (red). Odense University. Studies in History and Social Sciences vol. 147. Odense.
- Chapman, J. 1997. Places as Tidemarks – the Social Construction of Prehistoric Landscapes in eastern Hungary. *Semiotics of Landscape: Archaeology of 'Mind'*. Nash, G. (red). BAR International Series 661. Oxford.
- Dahl, S. 1942. *Torna och Bara. Studier i Skånes bebyggelse- och näringstopografi före 1860*. Meddelanden från Lunds universitets geografiska institution. Avhandlingar VI. Lund.
- Ersgård, L. 1980. Falsterbohalvön – en undersökning av medeltida agrar bebyggelse i sydvästra Skåne. *ALE, Nr 3 1980*. Lund.
- Goldhahn, J. 2000. Hällristningar, kosmologi och begravningsritual – exemplet Sagaholm. *Primitive Tider 2000 3. årgang*. Oslo.
- Gurevitj, A.J. 1979. *Feodalismens uppkomst i Västeuropa*. Stockholm.
- Hårdh, B. 1999. Offerfynd på Uppåkraboplatsen? *Fynden i centrum. Keramik, glas och metall från Uppåkra*. Hårdh, B. (red). Uppåkrastudier 2. Acta Archaeologica Lundensia. Series in 8°, nr 30. Stockholm.
- Jacobsson, B. 1999. Trelleborgen i Trelleborg. Förhistoriska boplatzlämningar och gravar, vikingatida ringborg och medeltida bebyggelseämningar. Skåne, Trelleborg, kv Gröningen, kv Kråkvinkeln, Bryggaregatan och Svenstorpsgatan. *Riksantikvarieämbetet, Avdelningen för arkeologiska undersökningar. UV Syd rapport 1999:93*. Lund.
- Jacobsson, B. 2000. *Järnåldersundersökningar i Sydsverige. Katalog för Skåne, Halland, Blekinge och Småland*. Riksantikvarieämbetet. Avdelningen för arkeologiska undersökningar. Lund.
- Jackson, J.B. 1984. *Discovering the Vernacular Landscape*. New Haven.
- Jarl Hansen, H. 1989. Dankirke. Jernaldersboplads og rigedomscenter. Oversigt over udgravningerne 1965 – 1970. I *KUML 1988 – 89*. Århus.
- Jennbert, K. 1993. Släkters hågkomst. Om bruket av bronsåldershögar. I *Bronsålderns gravhögar. Rapport från ett symposium i Lund 15.XI – 16.XI 1991*. Larsson, L. (red). University of Lund, Institute of Archaeology, Report Series No. 48. Lund.
- Järpe, A., Redin, L. & Wahlöö, C. 1979. Standardiserat beteckningsschema för sektionsritning. *Fornvännen 74*. Stockholm.
- Kaul, F. 1999. Vestervig – an Iron Age village mound in Thy, NW Jutland. *Settlement and Landscape. Proceedings of a conference in Århus, Denmark, May 4 – 7 1998*. Fabech, C. & Rigtved, J. (red). Jutland Archaeological Society. Århus.
- Kyhlberg, O. 1995. *Hus & Gård. Katalogdel. Hus & gård i det förurbana samhället – rapport från ett sektorforskningsprojekt vid Riksantikvarieämbetet*. Riksantikvarieämbetet. Arkeologiska Undersökningar. Skrifter nr 13. Stockholm.
- Larsson, L. 1998. Gjort och ogjort i Uppåkra. *Centrala platser – centrala frågor. Samhällsstrukturen under Järnåldern*. Larsson, L. & Hårdh, B. (red). Uppåkrastudier 1. Acta Archaeologica Lundensia. Serien in 8°, No. 28. Stockholm.
- Larsson, S. 2000. *Staden dolda kulturskikt. Lundaarkeologins förutsättningar och förståelsehorisonter uttryckt genom praxis för källmaterialsproduktion 1890 – 1990*. Archaeologica Lundensia. Investigationes de Antiquitatibus Urbis Lundae. Lund.
- Larsson, S. & Johansson Hervén, C. 1998. Källmaterialproduktion och förståelsehorisonter i stadsarkeologin. *META nr 2*. Lund.

- Lindell, M. 2001. Kammakeri från äldre järnåldern på Uppåkraboplatsen. *Uppåkra. Centrum och sammanhang*. Hårdh, B. (red). Uppåkrastudier 3. Acta Archaeologica Lundensia. Serien in 8°, No. 34. Stockholm.
- Lund, H. E. "Gårdshaugene" - "Gammelgården" - "Gården" og "Været" i jernalder, emllomalder og ny tid i Nord-Norge (Hålogaland). *Håloygminne. Lokalhistorisk tidsskrift for Nord-Norge 1961*. Svorkmo.
- Mortensen, A. 1966. Byhøje i øst og vest. *Skalk 6. Højbjerg*.
- Ohlsson, T. 1968a. Aktuellt om antikvariskt, Uppåkra. *Ale 1968:2*. Lund
- Parkes, D. & Thrift, N 1978. Putting Time in Place. *Timing and space and Spacing Time. Volume 1*. Carlstein, T., Parkes, D. & Thrift, N. (red). London.
- Paulsson, J. 1999. Metalldetektering och Uppåkra. Att förhålla sig till ett detektor-material. *Fynden i centrum. Keramik, glas och metall från Uppåkra*. Hårdh, B. (red). Uppåkrastudier 2. Acta Archaeologica Lundensia. Series in 8°, nr 30. Stockholm.
- Pred, A. 1986. *Place, Practice and Structure. Social and Spatial Transformations in South Sweden: 1750 – 1950*. Totowa.
- Rasmussen, M. 1993. Gravhøje og bopladser. En foreløbig undersøgelse af lokaliserings og sammanhænge. *Bronsålderns gravhøgar. Rapport från ett symposium i Lund 15.XI – 16.XI 1991*. Larsson, L. (red). University of Lund, Institute of Archaeology, Report Series No. 48. Lund.
- Riddersporre, M. 1996. Uppåkra – en discussion med utgångspunkt I de äldsta lantmäterikartorna. *META nr 3 1996*. Lund.
- Stamsö Munch, G. 1966. Gårdshauger i Nord-Norge. *Viking 30 1966*.
- Stjernquist, B. 1951. *Vä under järnåldern*. Skrifter utgivna av humanistiska vetenskapssamfundet i Lund. XLVII. Lund.
- Stjernquist, B. 1996. Uppåkra, a Central Place in Skåne during the Iron Age. *Lund Archaeological Review (LAR) 1995*. Lund.
- Stjernquist, B. 1998. En ordinär järnåldersby i Uppåkras omland. *Centrala platser – centrala frågor. Sambällstrukturen under järnåldern*. Larsson, L. & Hårdh, B. (red). Uppåkrastudier 1. Acta Archaeologica Lundensia. Series in 8°, nr 28. Stockholm, s. 47 – 62.
- Strömberg, M. 1981. Vattenförsörjning och verksamhet i forntidsbyn. 1980-års fältarbeten i kv. Tankbåten, Ystad. *YSTADIANA 1981*. Ystad.
- Söderberg, B. 2000. Vikingatidens boplatser i Löddeköpingeområdet. *Porten till Skåne. Löddeköpinge under järnålder och medeltid*. Svanberg, F. & Söderberg, B. (red). Riksantikvarieämbetet. Avdelningen för arkeologiska undersökningar. Skrifter No 32. Malmö.
- Swanander Frostensson, J. 1958. *Bara härad i slutet av 1700-talet: Jonas Frostensson Swananders Dissertatio Gradualis de Territorio Bara*. Bara.
- Thomasson, J. Manus. Bybildningen och bönderna. Aspekter kring formeringen av den feodala bondeklassen. Riksantikvarieämbetets skriftserie. Projektet Väst kust-banan.
- Thomsen, P.O. 1993. Handelsplatsen ved Lundeborg. *Lundeborg – en handelsplats fra jernalderen*. Thomsen, P.O., Blæsild, B., Hardt, N. & Kjer Michaelsen, K. (red). Skrifter fra Svendborg & Omegns Museum. Bind 32. Ringe.
- Thun, E. & Anglert, M. 1984. Vä. *Riksantikvarieämbetet och Statens Historiska Museer. Rapport Medeltidsstaden 57*. Stockholm.

- Tilley, C. 1994. *A Phenomenology of Landscape – Places, Paths and Monuments*. Oxford.
- Victor, H. 2001. Bronsålderns kulthus – ett möte mellan profant och sakralt. *Mellan sten och brons. Uppdragsarkeologi och forskning kring senneolitikum och bronsålder*. Bolin, H., Kaliff, A. & Zachrisson, T. (red). OPIA 27 & Stockholm Archaeological Reports No 39 2001. Stockholm.
- Vifot, B.M. Järnåldersboplatsen vid Uppåkra. *Meddelanden från Lunds universitets historiska museum 1936*. Lund.
- Voss, O. & Andersen, X. 1963. Byhøj. *Skalk 3. Højbjerg*.
- Watt, M. 1991. Sorte Muld. Høvdingesæde og kultcentrum fra Bornholms yngre jernalder. *Fra Stamme til Stat i Danmark 2. Høvdingesamfund og Kongemagt*. Mortensen, P & Rasmussen, B.M. (red). Jysk Arkæologisk Selskabs Skrifter XXII:2, 1991.Højbjerg.
- Watt, M. 1998. Bopladser med bevarade kulturlag og deres betydning for studiet af bosættelsemønstre og centerdannelser i jernalderen. Exempler og erfaringer från Bornholm. *Centrala platser – centrala frågor. Samhällstrukturen under järnåldern*. Larsson, L. & Hårdh, B. (red). Acta Archaeologica Lundensia. Series in 8°, nr 28. Stockholm.
- Welinder, S. 1992. *Människor och Artefaktmönster*. Occasional Papers in Archaeology 5. Uppsala.

Arkeologiska rapporter

- Erikson, M. 1996. Kulturgeografisk undersökning inför arkeologisk utredning. Skåne, Malmöhus län, järnvägen västkustbanan, delen Helsingborg – Kävlinge. 1995. *Riksantikvarieämbetet, Avdelningen för arkeologiska undersökningar. UV Syd Rapport 1996:36*. Lund.
- Helgesson, B. 1997. *Rapport avseende arkeologisk undersökning av fornlämning 5, St Uppåkra 8:3, Staffanstorps kommun, Skåne län, Skåne*. Arkeologiska Institutionen, Lunds Universitet.
- Helgesson, B. (red) 1998. *Rapport Uppåkra 1998:1. ARK 341, VT-1998*. Arkeologiska Institutionen, Lunds Universitet.
- Helgesson, B. (red) 1999. *Rapport för arkeologisk utgrävning av fornlämning RAÄ-nr: Stora Uppåkra 5. Fastighet: Uppåkra 8:3 i Uppåkra socken, Staffanstorp kn, Skåne län*. Arkeologiska Institutionen, Lunds Universitet.
- Holmquist, K. 1968. Iakttagelser i et dike för el-kabel i Uppåkra den 30 och 31 mars 1968. Arkivhandling LUHM.
- Larsson, L. 1996. *Undersökningsrapport, Stora Uppåkra 8:3, RAÄ 5 Uppåkra sn, Staffanstorps kommun, Malmöhus län*. Arkeologiska Institutionen, Lunds Universitet.
- Larsson, L. 1997. *Rapport avseende arkeologisk undersökning inom fastigheterna St Uppåkra 1:2/8:3 (Schakt II), Staffanstorps kommun, Malmöhus län, Skåne*. Arkeologiska Institutionen, Lunds Universitet.
- Lenntorp, K.-M. & Lindell, M. 2000. *Rapport. Arkeologisk förundersökning Lilla Uppåkra 4:1 och 8:1, fornlämning nr 5, Uppåkra socken, Staffanstorps kommun, Skåne län*. Uppåkra.

- Lindell, M. 1998. *Arkeologisk undersökning. Uppåkra 97:4. Fornlämning 5, Stora Uppåkra 8:3, Uppåkra sn, Skåne*. Arkeologiska institutionen, Lunds Universitet.
- Lindell, M. 1999a. *Arkeologisk undersökning. Uppåkra 98:2. Fornlämning 5, Stora Uppåkra 1:2, Uppåkra sn, Skåne*. Arkeologiska institutionen, Lunds Universitet.
- Lindell, M. 1999b. *Arkeologisk undersökning. Uppåkra 99:2. Fornlämning 5, Uppåkra sn, Skåne*. Arkeologiska institutionen, Lunds Universitet.
- Lindell, M. & Thomasson, J. 1999. *Arkeologiska undersökningar I Stora Uppåkra. Inför nedläggning av avloppsledning*. Uppåkra 1999:3. Arkeologiska Institutionen, Lunds Universitet.
- Ohlsson, T. 1968b. Rapport angående provundersökning för alternativtomt till prästgårdsbygget i Uppåkra, Uppåkra sn. Lunds Universitets Historiska Museum.
- Ohlsson, T. 1975. Skåne, Bara hd, Uppåkra socken, St. Uppåkra 8:3. Lunds Universitets Historiska Museum, Kraftstorg 1 223 50 Lund.
- Olsson, H. 1953. Angående fynd av litet lerkärl å Uppåkra kyrkogård, Skåne. Skånes Hembygdsförbund, Lund A637/1953.
- Staecker, J. under utarbetande. Arkeologisk undersökning invid Stora Uppåkra gamla skola.
- Stark, K. & Mårtensson, J. 2001. Marbäcksmossen. Strandnära lämningar från neolitikum & järnålder. Skåne, Löddeköpinge sn, Löddeköpinge 23:3, RAÄ 67, 87 & 88. *UV Syd, Dokumentation av fältarbetsfasen 2001:5. Arkeologisk undersökning*. Lund.
- Stjernquist, B. 1952. Uppåkra nr 8, Uppåkra sn. Lunds Universitets Historiska Museum.
- Stjernquist, B., Petré, R. & Ohlsson, T. 1968. Till Riksantikvarien. Undersökningar och rekognoseringar av järnåldersboplatsen vid Uppåkra kyrka, Uppåkra sn, Skåne. Lunds Universitets Historiska Museum.
- Tegnér, M. under utarbetande. Rapport om järnåldersundersökningar genomförda av Lunds Universitets Historiska Museum och Regionmuseet i Skåne. Inom projektet *Kulturella relationer i Öresundsregionen under järnålder och vikingatid – bebyggelse- och samhällsutveckling i Skåne och Själland 5000 f.kr. – 1050 e. Kr.*
- Thomasson, J. 2002. Arkeologisk undersökning i Stora Uppåkra. Seminariegrävning i medeltidsarkeologi 2001 och 2002. Uppåkra 2002:2. Arkeologisk förundersökning. *Institutionen för arkeologi och antikens historia, Lunds Universitet*.
- Torstensdotter Åhlin, I. 1990. Rapport. Förundersökning. Stora Uppåkra 3:17, Uppåkra sn, Skåne. *Riksantikvarieämbetet, Avdelningen för arkeologiska undersökningar, UV Syd*. Lund.
- Vifot, B.M. 1935. Till Riksantikvarien .. redogörelse för undersökning av en boplats från järnåldern å Uppåkra prästgårds ägor, Uppåkra socken, Bara hd, Skåne. Lunds Universitets Historiska Museum.
- Wallin, L. 1987. Rapport. Förundersökning. Stora Uppåkra 2, FL 5, del av, Uppåkra sn, Skåne. *Riksantikvarieämbetet, Avdelningen för arkeologiska Undersökningar, UV Syd*. Arkivrapport. Lund.
- Widholm, D. 1976. PM angående arkeologisk undersökning vid Uppåkra 1:2 och 8:3 , Uppåkra socken, Skåne.