



LUND UNIVERSITY

Fæstninger, magasiner og symboler - Østersøens flertydige kirker

Wienberg, Jes

Published in:
META: Medeltidsarkeologisk tidskrift

2000

Document Version:
Förlagets slutgiltiga version

[Link to publication](#)

Citation for published version (APA):
Wienberg, J. (2000). Fæstninger, magasiner og symboler - Østersøens flertydige kirker. *META: Medeltidsarkeologisk tidskrift*, (4), 26-58.

Total number of authors:
1

General rights

Unless other specific re-use rights are stated the following general rights apply:
Copyright and moral rights for the publications made accessible in the public portal are retained by the authors and/or other copyright owners and it is a condition of accessing publications that users recognise and abide by the legal requirements associated with these rights.

- Users may download and print one copy of any publication from the public portal for the purpose of private study or research.
- You may not further distribute the material or use it for any profit-making activity or commercial gain
- You may freely distribute the URL identifying the publication in the public portal

Read more about Creative commons licenses: <https://creativecommons.org/licenses/>

Take down policy

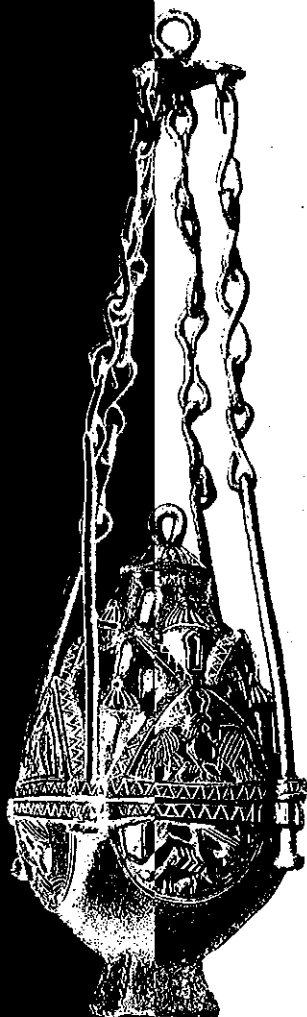
If you believe that this document breaches copyright please contact us providing details, and we will remove access to the work immediately and investigate your claim.

LUND UNIVERSITY

PO Box 117
221 00 Lund
+46 46-222 00 00

META

medeltidsarkeologisk tidskrift



NR 4 2000

Fæstninger, magasiner og symboler

- Østersøens flertydige kirker

Jes Wienberg

Abstract

Fortresses, Storehouses and Symbols - ambiguous churches of the Baltic Sea

Källa on Öland is used as a point of departure in a discussion of the so-called defensive churches or multi-functional churches at the Baltic Sea. The categorization of medieval society into four separate spheres, the church, the castle, the town and the countryside, is criticised as having created a heterogenous group of deviant churches. The deviant churches have been interpreted in three competitive perspectives: 1) defense, 2) profane function and 3) symbolic form. However, to understand the deviant churches it is necessary to combine the perspectives. The multi-functional churches represented a fusion, where the sacred and the profane were integrated. The whole point was, that a broad spectrum of functions such as hostelry, residence and store were made sacred by being integrated in the church building or church yard. Most of the multi-functional churches at the Baltic Sea belong to the period c. 1170-1240 and might be connected to the Danish empire, the crusades and the Saint Canute Guilds. When peace broke down in the 1240s, some of the multi-functional churches were symbolically fortified as also several towns and many manors.

Mærkelige middelalderkirker

På Öland står et stort stenhus, som besøges flittigt af turister. Er det en kirke, for bygningen synes omgivet af en kirkegård? Er det et pakhus fra Visby, som er drevet i land? Eller er det måske en ordensborg, som er havnet på den forkerte side af Østersøen? Både ja og nej, for det er Källa ødekirke (fig. 1), hvor det mægtige stenhus tidligere var kirke, magasin

og fæstning på én og samme gang. En romanskstenkirke fra 1100-årene blev gradvist udbygget med flere etager, så resultatet blev et højt hus med flere funktioner under samme tag: Nederst et kirkerum, derover et magasin og øverst et kreneleret skytteloft med udsigt over land og hav (SvK 128, 1969; Boström 1978b).

Källa er blot én af mange mærkelige middelalderkirker, som afviger ved

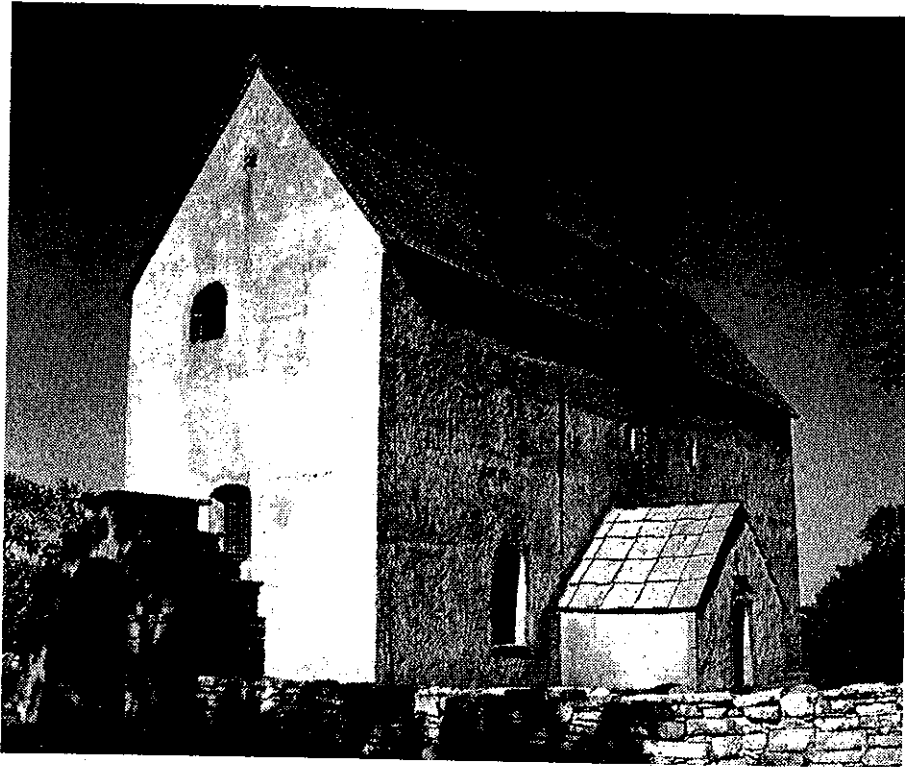


Fig. 1. Källa ødekirke på Öland. Foto Jes Wienberg 1999.

sin arkitektur langs den gamle sejlroute fra Danmark til Estland. Vi møder her kirker, som umiddelbart kan synes vidt forskellige, men som er blevet samlet under fælles betegnelser som forsvarsværker, forsvarskirker, befæstede kirker, kirkeborge, flerfunktionelle kirker og senest kirker med ikke-sakrale rum.

Og gennem mere end 350 år har skiftende opfattelser afløst hinanden. Debatten har handlet om kirketypens rette betegnelse, om dens udbredelse og datering, om hvem der lod kirkerne opføre, hvordan kirkerne blev anvendt, og mod hvem de blev befæstet.

Når jeg atter vil deltage i debatten,

skyldes det ikke fremkomsten af nyt kildemateriale. De få relevante skriftlige kilder er velkendte, ligesom monumenterne efterhånden er velbelyste. Jeg kan hverken bidrage med fund af flere rundkirker, nye dendrokronologiske dateringer eller bygningsarkæologiske analyser. I stedet vil jeg foreslå en kombination af de eksisterende teorier, vise fusionen mellem det sakrale og det profane, aktualisere det danske Østersøvælde, korstog og Knudsgilder for at forstå kirkerne - og afsluttende kommentere det komplementære forhold mellem middelalderens tekster og bygninger. Men først vil jeg forsøge at forstå, hvorfor en gruppe kirker overhovedet er blevet opfattet som afvigende.

Standslæren og arkitekturen

Forestillingen om den "normale" romanske kirketype bygger på en afgørende antagelse, som sjældent formuleres, nemlig at hver funktion fik sit eget rum eller sin egen bygning. Bag normalitetens typekirker finder vi altså grundlæggende antagelser om, at det sakrale og det profane blev holdt adskilt, lige som forskellige profane funktioner blev holdt hver for sig: Kort sagt, bag normaliteten finder vi standslæren som dikterede, at kirken, gården, borgen og købstaden tilhørte forskellige kategorier.

Standslæren var en ideologi, som opdelte mennesker i først tre, siden fire, grupper hver med deres funktion eller opgave: *Oratores* - de som beder, altså præster, munke og nonner; *laboratores* - de som arbejder, altså bønder og håndværkere; *bellatores* - de som kriger, altså riddere, væbnere og soldater; endelig *mercatores* - de som handler, altså købmændene. Standslæren var en ideologi i den forstand, at den beskrev, hvordan samfundet burde være indrettet (Duby 1980; Wienberg 1993, s 145ff).

Standslærens firedeling var imidlertid kun et kirkeligt ideal og ingen realitet. Middelalderens mennesker kunne overskride kategorierne ved at udøve flere funktioner - enten samtidigt eller efterhånden gennem livet: Storgårdens herre var både kriger og bonde. Samme person kunne optræde som storbonde på landet og borger i byen. Lavgejstlighedens sognepræster

forblev bønder, mens højgejstlighedens bisper blev rekrutteret fra aristokratiet. Og i korstogstidens militære klosterordner blev rollen som bedende munk og kæmpende ridder forenet. Rollen afhang af sammenhængen.

Forblev standslæren et uopnåeligt ideal i sin middelalderlige samtid, så har den fået des større indflydelse i senere tider. Middelalderen opfattes netop som et standssamfund. Overalt i faglitteraturen, i skønlitteraturen, i udstillinger, film og rollespil, ser vi firedelingen af landskabet og menneskerne - land og købstad, kirke og borg - bonde og borger, munk og ridder! Hvert felt har sin egen "diskurs", altså sine standardværker, sine symposier, sine specialister eller i det mindste sine kapitler (jfr. Andrén 1997, s 41).

Men lige som standslæren blot var et ideal, så fulgte arkitekturen ikke nogen firedeling med en skarp grænse mellem det sakrale og det profane. Nej, tværtimod finder vi talrige flerfunktionelle miljøer og bygninger: Kirken kunne være en del af storgården. Landklosteret forenede funktionerne ved en kirke med en hovedgård. Borgen var ikke blot en ridderbolig, men tillige hovedbygning i en befæstet gård, kunne have et eget kapel og i praksis fungere som en lille købstad. Som et "fortættet landskab" samlede købstaden såvel stalde, som handelsboder, kirker og fæstningstårne. Og omvendt kan vi finde en "udspredt købstad", hvor urbane træk optræder på landet, som på Gotland. Således blev kirken, gården, borgen

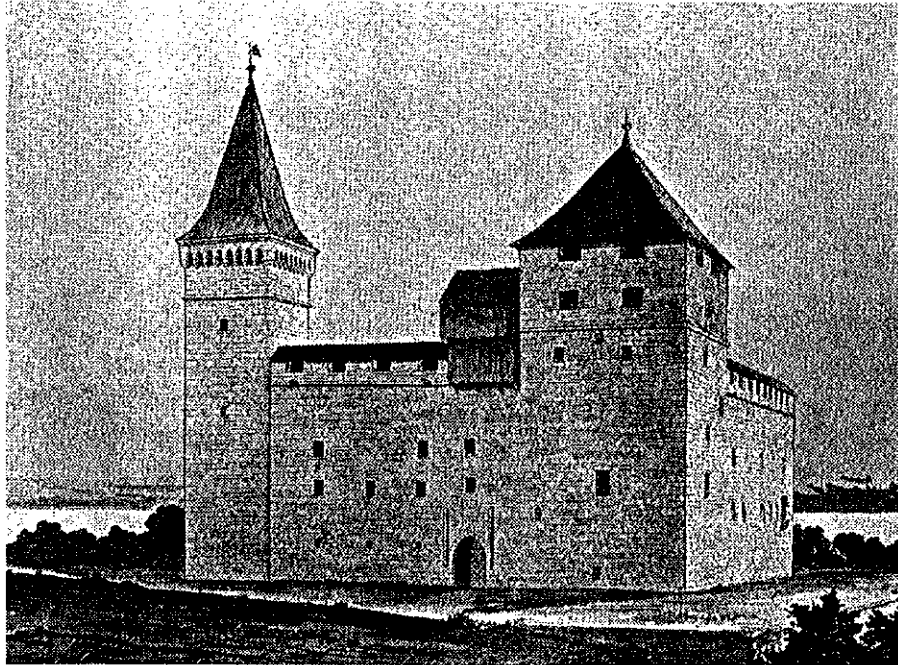


Fig. 2. Arensburg (Kuressaare) på Ösel (Saaremaa). Tegning i Seuberlich 1907.

og købstaden sammenflettet funktionelt, arkitektonisk og mentalt.

Men ikke blot blandformer kendes. Funktionen kunne forandres i løbet af bygningens levetid: Mange kongsgårde blev forvandlet til klostre, ligesom adskillige storgårde kan være blevet præstegårde. Landsbyer blev ophøjet til købstæder, og købstæder blev atter reduceret til landsbyer. Fæstninger og paladser kunne forvandles til kirker. Derimod ser vi yderst sjældent, at kirker eller klostre blev ændret til rent profane bygninger inden reformationen.

En egentlig funktionel fusion kan iagttages i de militære klosterordners forening af borg og kloster. Den tyske Orden skabte en egen arkitektur med konventhuse i Livland (nuværende

Estland og Letland) og Preussen fra ca. 1250, og især efter 1300. Et monumentalt eksempel er ordenens hovedsæde Marienburg, nu Malbork, i Polen. Ordensarkitekturen blev efterlignet af de lokale fyrstebisper og også af andre klosterordner. Den velbevarede Arensburg (Kuressaare) (fig. 2) på Ösel (Saaremaa) blev således opført som et konventhus af bispem af Ösel-Wiek i 1300-årene (Alltoa 1993a). Og cistercienserklostret i Padise i Estland opført i perioden 1317-1448 mindede mere om en borg end et kloster (Alltoa 1993b; Tamm 1993, s 204).

Problemet med de mærkelige kirker er altså skabt ved en skarp kategorisering af arkitekturen med standslæren som model. Et stort antal bygninger falder simpelthen udenfor standslærens fire arketyper, da de tilsyneladende

blander funktioner. Problemet med de mærkelige kirker er så blevet forsøgt normaliseret ved hjælp af tre hovedforklaringer - forsvarskirken, de profane funktioner og den symbolske form.

Forskningshistorie - forsvar, funktion og form

Forsvar

Ud fra antikvarer og topografers optegnelser af traditioner om kirker til værn på Öland og Bornholm i 16-1700-årene udvikles teorien om forsvarskirken (også kaldet fortifikationsteorien): Den helt dominerende forklaring af en lang række afvigende kirker er således, at de skulle være opført som forsvarskirker i perioder med uro. Forsvarskirkernes skulle fungere som tilflugtssted for sognefolket, især gamle, kvinder og børn samt deres ejendele. Kirkerne var indrettet til passivt forsvar med bomme ved døre, snævre trapper, kasteglugger, skyttegange og skydeskår samt eventuelt ydre mure og tårne.

Den allerførste dokumentation blev ledsaget af den allerførste forklaring. Forskningen indledes med antikvaren Jonas Haquini Rhezelius, der i 1634 blev udsendt af Kammerkollegiet i Stockholm for at beskrive fortidsminder. I rejsedagbogen fra besøget i Smedby på Öland 27 juli 1634 noterede Rhezelius den lokale opfattelse: "Thenna kyrkia, är vpbygdt, til bådhe kyrkia och wärn, att wäria sig för fiendher." (SvK 108, 1966, s 4ff; Boström 1966, s 61, 70ff citat; 1978a) Ifølge traditionen skulle Smedby altså

være bygget til både kirke og værn! Men Rhezelius værdifulde skitser og notater forblev længe ukendt for offentligheden.

Første gang en forklaring af de mærkelige kirker kom i tryk var i generalbygmester Lauritz de Thurahs topografiske værk *Omstændelig og tilforladelig Beskrivelse, Over den i Østersøen liggende, Under Det kongelige Danske herredømme Blomstrende navnkundige Øe Bornholm, Og Den ei langt derfra anlagde fortreffelige Fæstning Christiansøe....* fra 1756. Thurah skrev om rundkirkerne: "Nogle mene, at samme Kirker skulle være byggede i de hedenske eller andre gamle Tider, og at de skulle have tient i de seenere til Værn eller Kasteller og Befæstnings Taarne, hvorhen enten Landsens Indbyggere kunde have baade selv retireret sig, saa og did hen bragt deres Penge samt kostbareste Meubler, og derfra forsvaret sig imod Sæ-Røveres, saa vel som andre Fjenders Indfald, eller og mueligen, i fald Indbyggerne selv brugte saadant paa de Tider almindeligt Sæ-Haandverk, de da ligeledes have betient sig af bemelte Taarne til Retirade, naar de bleve eftersatte af Contra-Parterne" (Thurah 1756, s 52).

Tanken, at kirker kunne være indrettet til forsvar for befolkningen og dens ejendele i perioder med uro, overføres gradvist til flere og flere kirketyper gennem 1800-årene af forskere som polyhistoren Carl Georg Brunius, arkæologen Hans Hildebrand og arkæologen J. B. Løffler (Brunius 1850, s 13ff; 1860; Hildebrand 1875,

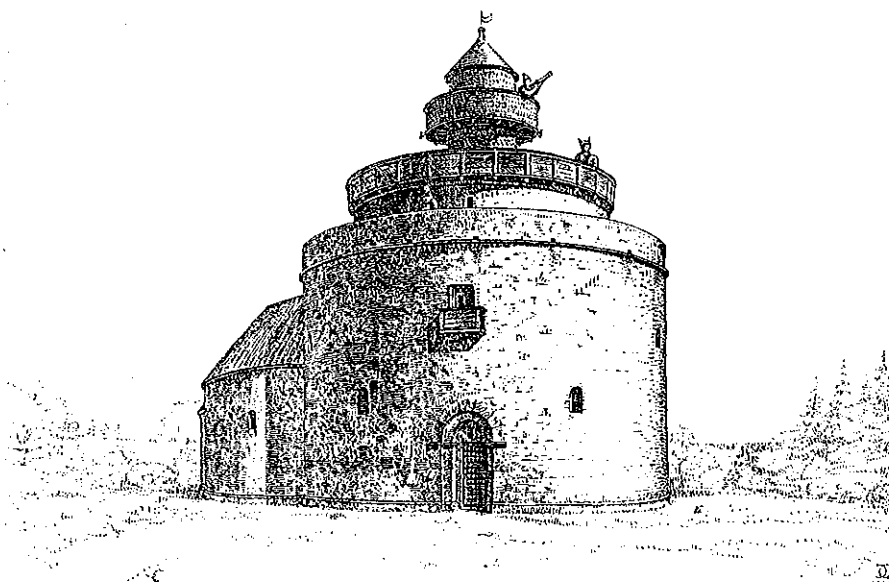


Fig. 3. Nylars kirke rekonstrueret som fæstningskirke. Tegning af Charles Christensen 1940 i Nationalmuseet i København.

s 18ff, 26f; Løffler 1883, s 130ff). Og herefter optræder forsvarskirkerne i princip i alle arkitektur- eller kunsthistoriske oversigtsværker samt i en mængde større og mindre bøger og artikler om enkelte typer, regioner eller bygninger.

Som en reaktion opstod i 1890'erne en debat i *Aarbøger for nordisk Oldkyndighed og Historie*. Debatten blev indledt af oberst Otto Blom, som afviste forekomsten af befæstede kirker i Danmark. Ved en sammenligning med middelalderens fæstninger fandt Blom, at de udpegede kirker ikke var overbevisende. Eksempel efter eksempel blev gendrevet, så alene én kirke overlevede granskningen, nemlig Nylars (fig. 3) på Bornholm (Blom 1895). Artiklen blev fulgt af flere svenske indlæg for og danske indlæg imod

forekomsten af befæstede kirker (Ekhoff 1899; Løffler & Mackeprang 1902; Mathiesen 1902, s 54ff; Jensen 1918).

Arkitekten C. G. Schultz vurderede, at man fra svensk hold var gået for vidt med at hævde kirkernes forsvarskarakter, og at man havde mødt en dansk skepsis, der "kun gav køb, saa at sige Kirke for Kirke" (Schultz 1945, s 84f). Snarere mener jeg dog at se en opdeling gennem 1900-årene, der delvist har gået på tværs af landene: På den ene side *maksimalister*, der fandt forsvar overalt ved kirker med en afvigende plan eller opbygning. Maksimalisterne kendes fra såvel Sverige som Danmark og Tyskland (f. eks. Hildebrand 1884-98, II s 671ff; Ekhoff 1899; Frölén 1910-11, I s 81ff; Beckett 1924, I s 164ff, 181ff; Tuulse

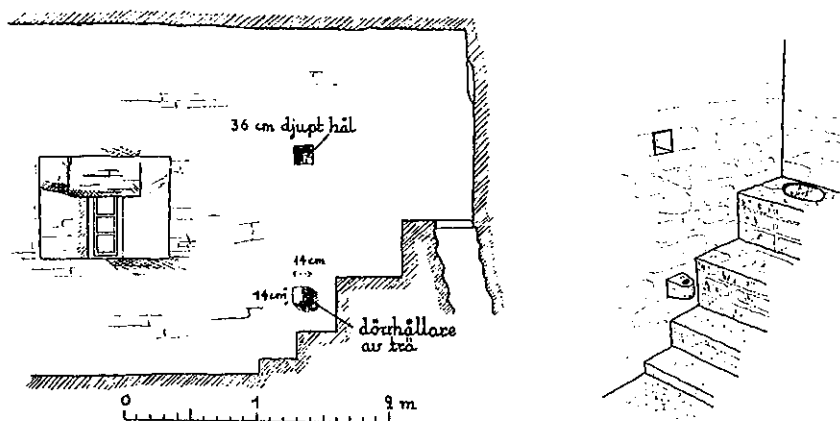


Fig. 4. Toilettet i tårnet ved Föra kirke på Öland. Opmåling og perspektivskitse 1931, 1964 og 1971 i SvK 142, 1972.

1955, s 115ff; Tuulse m. fl. 1960; Boström 1982; Hinz 1985 med katalog; Lange 1987). På den anden side *minimalister*, der har været skeptiske med hensyn til at acceptere forsvarskirker bortset fra et fåtal utvetydige eksempler med skyttegang eller krenelering. Minimalisterne har i flere tilfælde været repræsentanter for en antikvarisk tradition ved Nationalmuseet i København (f. eks. Mackeprang 1920, s 38ff; Langberg 1955, I s 68ff; Johannsen & Smidt 1981, s 52ff; Kjær & Grønder-Hansen 1988, s 43ff; Jacobsen 1993, s 59, 68), men der kendes også enkelte fra Sverige (f. eks. Steffen 1901, s 33ff).

Med skiftende dateringer er der fulgt forskellige opfattelser af anledningen til kirkernes befæstning: Kirkerne skulle være befæstede mod angreb fra kong Erik Præstehader af Norge eller de fredløse i 1280'erne (Thurah 1756, s 53). Kirkerne skulle være støttepunkter i striden mellem kirken og kongemagten - altså mellem

ærkebiskop Eskil og Valdemar den Store i 1100-årene, mellem ærkebiskop Jakob Erlandsen og Christoffer I og Erik Klipping i 1250' og 60'erne eller mellem ærkebiskop Jens Grand og Erik Menved i 1290'erne (Friis 1853-56, s 153; Wiborg 1853-56, s 525f; Frörlén 1910-11, I s 136ff). Men snart konvergerede opfattelserne sådan, at hedenske vendere, kurer og estere blev udpeget som hovedtruslen ved Østersøen, enten i tiden før Rygens erobring 1169 eller i perioden ca. 1170-1240 (f. eks. Brunius 1860, s 127f, 155; Beckett 1924-26, I s 164ff; Tuulse 1955, s 159ff; Boström 1982, s 25f; Lindgren 1995, s 94f; Nielsen 1998, s 31).

Profan funktion

En anden hovedteori har fremhævet kirkernes profane funktioner og har nedtonet det fortifikatoriske. Kirkerne skulle have været anvendt til overnatning eller beboelse, som pakhus for handelsvarer eller som magasiner for skatter.

Provsten Abraham Ahlqvist nævnte således i *Ölands Historia och Beskrifning*, at Källa kirke, i lighed med Föra, skulle have været anvendt til "*Conviviihus* (Gästrum) dels för Prästerne, under deras inbördes besök, dels för wandrande Munkar." (Ahlqvist 1825, II 1, s 91, 126 citat). I kirketårnet i Föra, lige som i Alböke, findes nemlig indretninger til ildsted og toilet (fig.4), der viser, at kirketårnet kunne anvendes til beboelse.

Tanken om kirkerne som herberg fik ny næring ved bygningsarkæologen Iwar Andersons undersøgelse i 1950'erne af Halltorp kirke i Möre. I kælderetagen under kirkerummet blev påvist vægbænke og fund fra både beboelse og håndværk. Her blev fundet påfaldende mange mønter og endog forarbejdede til seglstamper for flere bisper i 1240'erne. Fundene blev af Anderson tolket som spor efter korsfarere (Anderson 1956, s 19ff; 1960, s 18ff; også Andersson 1983, s 193f, 200).

Senere har kunsthistorikeren Ragnhild Boström ved "støvsugning" af tårne og lofter frembragt et fundmateriale, der viser, at adskillige kirker på Öland har været udnyttet til beboelse (Boström & Nilsson 1971; Boström 1982, s 32ff; jfr. også Eriksson 1983 om Bjälbo).

Teorien om såkaldte købmandskirker, altså kirker der sæsonmæssigt blev anvendt af tilrejsende købmænd til gudstjeneste og til opbevaring af varer, har påvirket tolkningen af kirkerne ved Østersøen. Med udgangs-

punkt i de velbelyste forhold ved St. Peder i Novgorod har især historikeren Paul Johansen i 1950-60'erne hævdet forekomsten af købmandskirker i Nord- og Østeuropa. De påfaldende mange kirker i f. eks. Lund, Visby og Roskilde, skulle således skyldes, at de var købmandskirker. Og inspireret heraf er også kirker udenfor købstæderne blevet tolket som købmandskirker. Teorien er imidlertid omtvistet (Johansen 1965a; 1965b; cfr. Yrwing 1980; Andrén 1985, s 34ff; Nyborg 1990, s 18f). Uanset kritikken kan det dog konstateres, at fænomenet med at udnytte kirker som pakhuse ikke var helt ukendt i middelalderen.

De bornholmske rundkirkers mellemetager, lige som tårnernes overhvælvede rum, er blevet tolket som magasiner til handelsvarer. Førstegang tanken dukker op, er i håndbogen *Hvem byggede Hvad*, hvor arkitekten C. G. Schultz skrev, at tårnene ved Å kirke og Ibs kirke havde været anvendt som magasiner eller pakhuse for handels- og skattevarer (Schultz i Langberg 1952 s 136f, 246). Siden fremførtes synspunktet kraftfuldt af forfatteren Palle Lauring i rejsebogen *Bornholm*. Lauring afviste fuldstændigt, at de bornholmske kirker skulle have været forsvarskirker: "Vanskeligere er det med de kvinder og børn, der stedse blir placeret i alle skumle kirkers våde tårnrum. Man får det at vide her (Ibs kirke), i Østerlars, i de andre tre rundkirker, i Å kirke, hvor som helst der er et uhyggeligt stenrum, blir det tiltænkt de usalige kvinder og børn. Man ser dem for sig, siddende her, ventende, mens mænd-

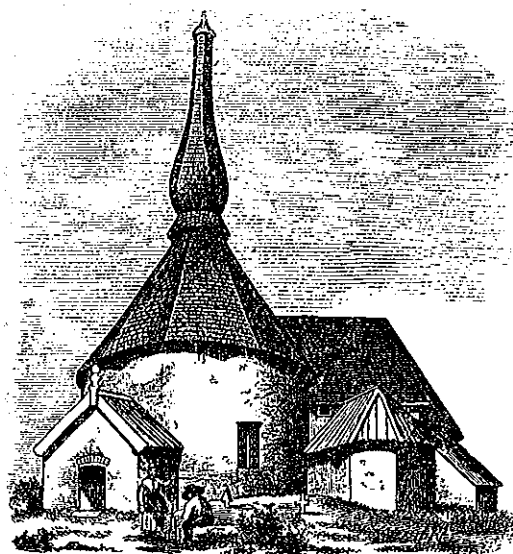


Fig. 5. Skörstorp rundkirke i Västergötland. Illustration i Hildebrand 1875.

ene strider. Man ser det med 1800-tallets romantiske øjne, for myten er skabt af romantik. Der foreligger ikke een autentisk beretning om kvinder og børn i tårnene, ikke een linje om at de nogen sinde har siddet her. Det er gæt." (Lauring 1957, s 118f).

Historikeren Erik Skov, der var med til at publicere Bornholm i *Danmarks Kirker*, har på samme måde tolket Østerlars rundkirke som et magasin eller pakhuis for handelsbøndernes korn og pelsvarer (Skov 1960).

Og flere har siden 1950'erne foreslået, at de øvre stokværk i kirkerne blev brugt som "skatkamre". Bygningsarkæologen Iwar Anderson foreslog således, at de små rum i kirken i Halltorp i Möre kunne have været anvendt som "skattkammare" i urolige

tider (Anderson 1956, s 11). Men hvad gælder initiativet til skatkamrene og deres mere konkrete indhold, så varierer opfattelsen: Bøndernes eller den stedlige stormands korn (Poulsen 1977, s 131f); refugium eller skatkammer for den omrejsende konge (Johannsen & Smidt 1981, s 59); magasin for handelsvarer eller "indbetalingssted" til de lokale stormænd (Anglert 1985, s 34f); magasin til ærkesædets skatter og afgifter (Wienberg 1986, s 56ff); magasin til bøndernes naturalieskatter (Ferm og Andersson i SvK 207, 1989, s 51f med note 31); magasin til skatter eller "stödjepunkter i ett kontrollsystem" for folkungeætten og centralmagten (Anglert 1993, s 166f).

Sammen med disse tolkninger fulgte også nye opfattelser omkring kirkernes befæstning: Middelalderarkæologen Marit Anglert foreslog, at kirkerne i Möre og på Öland skulle være blevet befæstet af stormænd for at bekæmpe den ekspanderende centralmagt (Anglert 1985, s 33). Ogselv foreslog jeg, at befæstningen af de bornholmske rundkirker var rettet enten mod hedenske angreb, eller mod lokale oprørske bønder (Wienberg 1986, s 56ff).

Symbolisk form

Parallelt med teorien om forsvarskirken og teorierne om kirkernes profane funktioner forekommer en tredje teori, som også skal forklare de

afvigende kirker. Kirkernes usædvanlige grundplan eller opbygning forklares med henvisning til deres symbolik. Forbilledet var centrale bygninger i den kristne verden. Og arkitekturen skulle formidle et budskab.

Rundkirkerne er den første kategori af kirker, hvor formen fik en symbolsk tolkning. Allerede i håndbogen *Den kyrkliga konsten under Sveriges medeltid* opfattede arkæologen Hans Hildebrand de nordiske rundkirker (fig. 5) som efterligninger af Gravkirken i Jerusalem, der blev kendt gennem korstogene (Hildebrand 1875, s 22f). Og herefter optræder henvisninger til Gravkirken og andre centralbygninger, hver gang en rundkirke eller manglekantede kirke skal kommenteres. Derimod er det først i de allerseneste årtier, at arkitekturens symbolske virkning er blevet fremhævet som forklaring i Norden (f. eks. Johannsen & Smidt 1981, s 50ff; Wienberg 1986, s 54; Kærulf Møller 1987, s 140f; Kjær & Grønder-Hansen 1988, s 45).

Efterhånden er det symbolske perspektiv blevet udvidet til at omfatte stadig flere kategorier af kirker: Ikke blot rundkirkerne, men også kirker med rundtårne, manglekantede kirker, kirker med østtårne og brede vesttårne (f. eks. Tuulse 1968; 1969). Nordiske konger, aristokrater og kirkefyrster imiterede arkitekturen i Palæstina og i forbilledlige stormagter som Romerriget, Byzans, Karolingerriget samt Ottonernes og Staufernes Tyskland.

Og perspektivet er ekspanderet under påvirkning fra tyske forskere som Günter Bandmann fra at omfatte det afvigende til også at omfatte det normale og ikke blot enkelte elementer, men hele kirkebygningen. I første omgang anvendes perspektivet i studiet af mere udviklede bygninger, men siden udstrækkes analysen til alle kirker, uanset status og størrelse (f. eks. Johannsen & Smidt 1981, s 94ff).

Kombinationer - fæstninger, magasiner og symboler

Feltet af mærkelige kirker er både heterogent og flertydigt. Der er langt, ikke blot geografisk, men også arkitektonisk mellem kirkerne, som er blevet udpeget som forsvarskirker, kirker med ikke-sakrale rum eller symbolske kirker. Men egentlig kan det ikke overraske. For det eneste, som de mærkelige kirker har til fælles, er, at de afviger fra de "normale" kirker.

Alligevel har de tre hovedteorier ofte stået stejlt mod hinanden som indbyrdes konkurrenter om kirkernes rette tolkning: Enten var kirken en forsvarskirke, eller et pakhus eller en symbolsk bygning. Særlig tydelig fremstår rivaliteten mellem tolkningerne ved den femtårnede kirke i Kalundborg. Her har den usædvanlige arkitektur simpelthen krævet en forklaring. Og forskningens vægtskål har svinget frem og tilbage mellem fortifikation og symbolsk form, foreløbig med tyngden på symbolikken (forskningshistoriskoversigt i DK IV Hol-

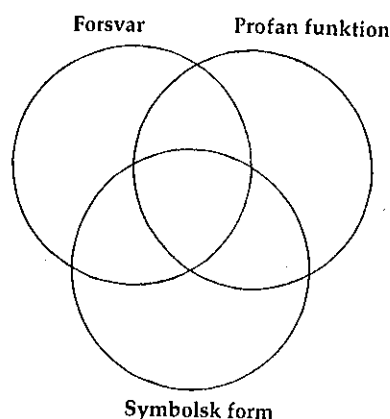


Fig. 6. Kombination af teorierne omkring forsvar, profan funktion og symbolsk form.

bæk, hf. 29-31, 1996, s 3045ff). På samme måde kan læseren konfronteres med kategoriske udtalelser, hvor forsvarsteorien afvises som et fejlspor eller som forældet i forhold til teorien om profane funktioner (f. eks. Anglert 1993, s 164; Anglert & Sjøgren 1998).

Men efter min mening er alle tre teorier relevante. Teorierne er relevante, fordi kirker faktisk har været anvendt som tilflugt (senest forgæves i Rwanda), lige som mange kirker har fortifikatoriske træk. Kirker har rummet ikke-kirkelige funktioner som bolig, magasin og skatkammer. Og kirker har haft symbolske betydninger. Men ingen af de tre teorier er i sig selv tilstrækkelig for at forstå hele feltet af kirker, der er blevet uddefineret fra det normale. Det er nødvendigt at kombinere teorierne.

En simpel syntese af de tre teorier kunne da være, at vi står over for et symbolsk forsvar af kirker med ikke-kirkelige funktioner. En eventuel kre-

nelering bliver da mere et symbol end en reel befæstning. For som det er blevet påpeget flere gange i forskningen: Uden grave, volde og højt-siddende indgange, altså et stærkt forsvar ved murfoden, forbliver kirkerne svage som fæstninger i forhold til samtidens borgere. Men denne syntese kan kun forklare et fåtal kirker. Alt for mange mærkelige middelalderkirker falder uden for.

Teorierne kan kombineres i en enkel model (fig. 6), som tillader, at flertallet af de mærkelige kirker kan kategoriseres i forhold til variablene forsvar, profan funktion og symbolsk form. For hver af modellens syv felter vil jeg nævne nogle eksempler til illustration:

1) *Forsvar-funktion-symbol* dvs. kirker der forener fortifikatoriske træk med ikke-kirkelige funktioner og en symbolsk valgt grundplan. Eksempler er rundkirkerne Østerlars og Nylars på Bornholm, begge med tre etager, et kirkerum, et magasinsrum og øverst en skyttegang, der i Nylars var kreneret (DK VII Bornholm, 1954-59, s 244ff, 383ff).

2) *Forsvar-funktion* dvs. kirker med fortifikatoriske træk og ikke-kirkelige funktioner, men uden en symbolsk valgt grundplan. Et godt eksempel er her Källa på Öland med tre etager (SvK 128, 1969).

3) *Funktion-symbol* dvs. kirker med ikke-kirkelige funktioner og en symbolsk valgt grundplan, men uden fortifikatoriske træk. Som eksempel

kan nævnes to centralkirker på Sjælland: Bjernede rundkirke med en overetage i rundhuset og Store Heddinge med et manglekantet skib, hvor koret har en overetage (DK V Sorø, 1936, s 351ff; VI Præstø, 1933-35, s 53ff).

4) *Symbol-forsvar* dvs. kirker med en symbolsk valgt grundplan og fortifikatoriske træk, men uden ikke-kirkelige funktioner. Et eksempel skulle kunne være femtårnkirken i Kalundborg på Sjælland, hvor det er vanskeligt at afgøre, hvad der er fortifikatorisk, og hvad der er symbolsk samtidigt med, at rum for ikke-kirkelige funktioner savnes (DK IV Holbæk, hf. 29-31, 1996, s 3017ff).

5) *Forsvar* dvs. kirker med fortifikatoriske træk, men uden ikke-kirkelige funktioner og uden en symbolsk valgt grundplan. Et eksempel skulle kunne være Tranebjerg på Samsø, hvor tårnet kunne omgøres til forsvar, måske for øens foged (DK IV Holbæk, hf. 25-26, 1993, s 2561ff).

6) *Funktion* dvs. kirker med ikke-kirkelige funktioner, men uden en symbolsk valgt grundplan og uden fortifikatoriske træk. Adskillige kirker skulle kunne tilhøre denne gruppe: Bjälbo i Östergötland, hvor tårnet var indrettet som et palads på Birger Jarls gård (Eriksson 1983); Kinsarvik i Hordaland, hvor loftet blev anvendt til opbevaring af ledingens sejl (Christie 1986); Mariakirken i Visby med et mægtigt magasinsloft over midtskibet (SvK 175, 1978, s 110ff, 164ff); Kaarma, Karja og Püha kirker på Ösel, hvor præsten kan have haft bolig over

sakristiet (Tuulse 1940; 1945) - og mange flere.

7) *Symbol* dvs. kirker med en symbolsk valgt grundplan, men uden fortifikatoriske træk og uden ikke-kirkelige funktioner. Eksempler er kirker med runde eller polygonale tårne som Hammarlunda i Skåne og Lärbro på Gotland (Gustafsson & Weidhagen 1968; SvK 42, II Gotland, 1935, s 93ff). Også mange rundkirker må have tilhørt kategorien, men det er vanskeligt at afgøre, hvor kun grundplanen eller de nedre dele er kendt. Eksempler kan her måske være Allehelgen i Roskilde og den basilikale St. Mikaeli Slesvig (Schultz 1950; Vellev 1997).

Mangfoldige begreber

Vanskeligheden ved at afgrænse og forstå de mærkelige kirker fremgår af feltets mangfoldige begreber. Litteraturen vrirler med forskellige begreber, der sjældent defineres eller forklares. Og ofte synes valget af begreb lidt tilfældig og kan variere gennem samme tekst. Men det er muligt at både systematisere begreberne og se kronologiske tendenser.

Lige som forskningshistorien kan begreberne opdeles i tre grupper. For det første begreber som betoner det fortifikatoriske: Forsvarværk, forsvarskirke, kirkeborg, sognefæstning, fæstningsværk, fæstningskirke og befæstet kirke. For det andet begreber, der fremholder kirkens funktioner: Pakhuskirke, flerfunktionel kirke, maga-

sinkirke og senest kirke med ikke-sakrale funktioner eller rum. For det tredje begreber med udgangspunkt i kirkens udformning: Rundkirke, mangekantet kirke, korskirke, centralkirke, kløvsaddelkirke, kirke med rundt tårn, østtårnkirke og rektangulær kirke med flere etager.

Gennem 17- og 1800-årene blev de afvigende kirker sammenlignet med fæstninger. Carl Georg Brunius er den første, som karakteriserede kirkerne som forsvarsværker (Brunius 1850, s 13ff). Men såvidt jeg har kunnet læse, forekommer begrebet forsvarskirke langt senere, nemlig første gang hos Hans Hildebrand om Källstad i Östergötland (Hildebrand 1907, s 25). Teorien om kirken som tilflugtssted er da fuldt etableret. Og forsvarskirken bliver det samlende og vidt udbredte begreb op gennem hele 1900-tallet (f. eks. Tuulse m. fl. 1960; Lindgren 1995, s 94f).

Da teorien om forsvarskirken blev forkastet, blev også begrebet forsvarskirke kritiseret. Nye ord og formuleringer dukker gradvist op for at karakterisere kirkernes funktioner: "Overstokværk til gejstlig eller verdsligt Brug" (Wanscher 1943, s 37); "profana ändamål" og "förrådslokaler" (Åkerlund 1945, s 75, 80); "magasiner" (Schultz i Langberg 1952, s 137); "verdslig brug" (Langberg 1955, s 69); "pakhus" og "varehus" (Lauring 1957, s 121f); "højest ukirkelig anvendelse" (Skov 1960, s 2); "profan verksamhet" og "profan markvåning" (Anderson 1967, s 29f); "magasinkirke" (Wienberg 1986, s 45); "ikke-kyrk-

liga funktioner" og "profana rum" (Andersson & Bartholin 1990, s 183).

Tydeligst er tendensen hos Anglert, som om kirkerne i Möre og på Öland først anvendte ordene "befäst kyrka" og "icke sakrala funktioner", dernæst "flerfunktionella kyrkor" og "icke sakrala utrymmen" og senest kirker med "icke sakrala rum" (Anglert 1985, s 19, 27; 1993, s 164,167; i debat i Anglert & Sjögren 1998).

I de hidtidige forsøg på nye tolkninger fremhæves gennemgående opdelingen mellem på den ene side det kirkelige, det hellige eller det sakrale og på den anden side det ukirkelige, det profane eller det verdslige. Modsetningen mellem det sakrale og det profane, mellem det hellige og det verdslige, er en kategorisering kendt især fra værker af sociologen Émile Durkheim og religionshistorikeren Mircea Eliade. Kategoriseringen har imidlertid invaderet hele vor tankeverden inklusive arkæologien. Og den anses for så grundlæggende, at en syntese synes umulig. Vi får et enten-eller, hvor enten den ene eller den anden tillades at dominere: Enten en sakralisering (f. eks. sakralt kongedømme) eller en sekularisering (f. eks. den franske og den russiske revolution) (jfr. Durkheim 1912, s 50ff; Eliade 1968, s 10ff; Garwood m. fl. 1991).

Kategoriseringen i sakralt og profant er imidlertid selv udtryk for en sekularisering. Begrebsparret etableres i Europa ved samme tid som kirken og samfundet adskilles. Opdelingen af-

spejler en moderne opfattelse. Og for at forstå middelalderens mentalitet og materialitet vil jeg hævde, at det er nødvendigt at iagttage den indbyrdes afhængighed mellem det sakrale og det profane. Forholdet mellem det sakrale og det profane er ikke en dikotomi, men et kontinuum. Kosmos rummer både det hellige og det verdslige uden indbyrdes definitive grænser. Sfærene overlapper hinanden både i tiden og rummet. Materielt kan det så komme til udtryk i en *fusionsarkitektur*, der overskrider standslærens grænser. Fusionen kan også udtrykkes med et andet begreb fra Eliade som en "coincidentia oppositorum", altså en modsætningernes sammenfald (jfr. Altizer 1963, s 81ff).

I Källa kirke ser vi symbiosen mellem det sakrale og det profane. Inden for kirkegårdens og kirkens mure var det himmelske og det jordiske integrerede. Det sakrale og det profane var på samme gang adskilte (i forskellige stokværk) og forenede (i samme hus). Men lige som vi savner ord for symbiosen mellem det sakrale og det profane, så savner vi ord for kirkerne, der indeslutter dette både-og.

Efter min mening er det hidtil bedste begreb "flerfunktionelle kirker", da det kan henvise til både det sakrale og det profane, og da det er åbent mod det flertydige. Men samtidig er heller ikke det en korrekt karakteristik. For alle kirker var og er flerfunktionelle, selv om funktionerne ikke altid fik egne rum. Kirker har ud over liturgien haft talrige funktioner, alt fra arsenal, sømærke, skole, biblio-

tek, gildestue og arkiv, til kornmagasin og øldepot (jfr. Uldall 1931-32; Kjær & Grønder-Hansen 1988, s 143ff). Og begrebet flerfunktionelle kirker kan langt fra dække alle de kirker, som i tidens løb er blevet opfattet som forsvarskirker. Men i mangel på et bedre alternativ vil jeg fortsætte med at anvende begrebet flerfunktionel.

Spørgsmålet er nu, *hvorfor* overhovedet der opstår en fusionsarkitektur.

Helligt værn

Da kirken blev introduceret i Skandinavien, var den helt afhængig af de mægtiges værn. Som historikeren Carsten Breengaard har argumenteret for i *Muren om Israels hus*, var det især kongen, som måtte beskytte gejstligheden mod de mægtiges vilkårligheder (Breengaard 1982, s 104ff; cfr. Skovgaard-Petersen 1984). Den politiske og sociale afhængighed fik sit materielle udtryk i kirkens integration i kongens og de mægtiges sfære: Gårdkirken inde på storgårdens toft, landsbykirken mellem landsbyens gårde, købstadskirken inde midt i købstadens bebyggelse og borgkapellet som en del af selve borgen.

Efterhånden som kirken vandt i styrke og blev etableret som en egen institution med ret til at modtage tiende og testamentariske gaver, blev forholdet mellem kirken og de mægtige forandret. I ly af kirkelovene, immuniteten og egne solide indtægter kunne kirken gradvist frigøre sig fra

de mægtiges værn. Den europæiske investiturstrid og de hjemlige strider mellem kongen og bisperne vidner om udviklingen gennem især 12-1300-årene hen imod *libertas ecclesiae*, altså kirkens frihed for verdslig indflydelse.

I udviklingen hen imod frihed findes en mellemfase, hvor kirken havde vundet i styrke og prestige, men stadig var i de mægtiges værn. Efter min mening er det i denne fase af gensidig afhængighed, at de flerfunktionelle kirker fremtræder. For nu kunne kirkens symbolik og hellighed bidrage til værnet af de ikke-kirkelige funktioner. Hvor kirken var blevet placeret inde på storgården, midt i landsbyen, midt i købstaden eller inde i borgen, så flyttede storgårdens, landsbyens, købstadens og borgens aktiviteter ind på kirkegården eller endog ind i kirkebygningen. Storgårdens værksted, landsbyens lade, købstadens pakhus og borgens sal blev indrettet i kirketårnet, i kirkens "kælder" eller måske i en etage over skibet eller koret. Og lige som de agrare, urbane og militære aktiviteter udenfor kirken kunne være tilfældige, sæsonmæssige eller permanente, så kunne aktiviteterne i kirken også være det.

Fælles for de flerfunktionelle kirker var altså et symbolsk værn af tidligere profane funktioner, der gennem deres placering i kirken blev forvandlet til sakrale. Hensigten var at integrere funktioner i kirken, så de fik del i kirkens hellighed. De såkaldte "ikke-sakrale rum" var altså netop sakrale!

Min tolkning er imidlertid ikke helt ny. Allerede historikeren Hugo Matthiessen fremhævede i *Torv og Hærstræde* sammenhængen mellem torvet og kirken i købstaden: "I Middelalderens mørke Brydningstid var det sikkert ingenlunde overflødigt, at Torvets Fred yderligere søgte Rygstød i den Fredhellighed, som omkransede Kirkens viede Omraade". Videre at "Paa Kirkens Helgendag, naar Klokkerne klang til Fest, toges ej alene Kirkegaarden i Brug, nej Markedets Uro og Livsfylde skyllede som en Sø over de dødes Grave ind i selve Helligdommen, fyldende Kirkehvælvingerne med Genlyd af jordisk Glæde." (Matthiessen 1922, s 71f).

Forfatteren og historikeren Palle Lauring gav i rejsebogen *Bornholm* en karakteristik af øens rundkirker og kirketårne som "Bygdens varehus dækket og værnet af kirkens hellighed, tanken er ligetil." (Lauring 1957, s 122f). Siden har fortalere for de profane funktioner i enkeltlinjer antydnet, at handel måske blev bedrevet i ly af kirkefreden (Anglert 1985 s 34), at kirkens fred og symbolik kunne betyde et værn for magasinerede skatter (Wienberg 1986, s 58), og at kirkerne forenede det sakrale og det profane (Wienberg 1989, s 31). Omtalen af stadepladser på kirkegården i Vestervig i 1489 og Kristian II's forbud i 1521 mod markeder på kirkegårde viser, at handel faktisk blev bedrevet ved kirkerne, i det mindste i senmiddelalderen (Matthiessen 1922, s 71ff; Uldall 1931-32, s 224f). Men perspektivet bør være bredere og omfatte ikke blot torvehandel og skatter, men hele spektret af aktiviteter som flyttede ind



Fig. 7. Knud den Helliges død i St. Albans i Odense 1086. Illustration af Louis Moe til Saxo Grammaticus, *Danmarks Krønike*, 1898.

i kirken.

Kirkefreden og kirkens asyl er velkendt fra kanoniske tekster, helgenlegender, krøniker og de nordiske landskabslove, og emnet har fået ny aktualitet med de senere års interesse for rummet. At tanken om kirkens fred har været udbredt, fremgår af de mange eksempler, hvor mennesker med større eller mindre held søgte tilflugt i kirkerne, fra Knud den Hellige i St. Albans i Odense 1086 (fig. 7) til hertug Skule i Elgeseter kloster i 1240. I flere love blev fastlagt bødetakster i et hierarki, hvor de laveste beløb skulle betales for forbrydelser begået på vej til kirken og de højeste for forbrydelser begået ved alteret (Hildebrand 1898-1903, III, s. 837ff; Palme m. fl.

1959; Hamre m. fl. 1977; Nilsson 1991; Harrison 1998, s. 22ff; Andrén 1999).

De mange aktiviteter, som blev lokaliseret på kirkegården eller integreret i kirkebygningen, alt fra overnattende korsfarere til pelsvarer, må være blevet omfattet af kirkens fred og kirkens relativt høje bødetakster. *Den skånske Kirkelov* fra omkring 1210 omtaler således beskyttelse af sager, der var henlagt i kirken: "Saaledis ser och om kircke roff, att tager mand nogett aff kircken, eller vden paa kirckegaarden, dett som guds tjänst er till widt, eller till hõrr, eller nogen tager dett, som en anden mand haffuer der indlagt foruden hans minde och loff som dett indlagde. Da skall han fange dett vdt igien som han tog, och bøde dertill tre marck." (DGL 1: 2, s. 825-827/§ 4).

De flerfunktionelle kirker fremtræder i en fase, hvor *regnum og sacerdotium*, konge og kirke, samarbejdede. Vi ser en sakral salvet kongemagt af Guds Nåde, samtidig med gejstligheden fik del i rigets styre og jord. Og vi ser på den ene side kongens fred over købstæder, markeder og havne, og på den anden side kirkens fred over kirken og sognet. Flere har da også peget på en komplementær sammenhæng mellem købstæderne og de befæstede kirker. Kirkerne blev opført i områder, hvor kongemagten var fraværende eller svag, altså i områder uden købstæder eller kongelige borge. Palle Larring fandt således, at de bornholmske kirker var knyttet til en bygdehandel "før købstædernes store

opsving" (Lauring 1957, s 122). Og flere har foreslået, at magasinkirkerne blev overflødige med etableringen af nærliggende borge eller købstæder (Wienberg 1986, s 58 om Hammershus; Anglert 1993, s 166f om Borgholm og Kalmar).

Opgaven er nu mere konkret den at finde en kontekst, hvor de flerfunktionelle kirker ved Østersøen og deres befæstning bliver meningsfulde. Men først er det nødvendigt at præcisere kronologien.

Kronologi

Afgørende for tolkningen af de flerfunktionelle kirker er deres datering. Men kronologien har længe været usikker. Ofte har den historiske tolkning afgjort spørgsmålet. De bornholmske rundkirker er således blevet dateret til tiden før Rygens erobring 1169, gerne til omkring 1150. For det har været forudsat, at de var opført som forsvarskirker mod venderne (Wienberg 1986, s 50ff).

Med bygningsarkæologiske undersøgelser siden 1940'erne i Möre og på Öland blev det åbenlyst, at kirkernes udvikling havde været langt mere kompliceret end tidligere antaget. Kirkerne havde ofte gennemgået adskillige faser fra "normale" romanske kirker til de senere kendte pakhuskirker eller kløvsaddelkirker. Og forvandlingen af kirkerne i Möre og på Öland til flerfunktionelle kirker blev først flyttet frem med konventionelle metoder til 1200-tallet

(Åkerlund 1945; Tuulse 1955; Anderson 1960; 1967; Andersson 1983; Boström 1983). Selv forsøgte jeg at argumentere for, at også de bornholmske rundkirker skulle flyttes til 1200-tallet (Wienberg 1986, s 52, 60).

Siden kom overraskende dendrokronologiske dateringer fra Halltorp, Hossmo og Voxtorp i Möre samt Resmo på Öland, der flyttede overetagerne og befæstningen frem i tid og dermed næsten uden for rækkevidde fra hedenske angribere. Især Hossmo er nu veldateret: I Trækirke; II Stenkirke ca. 1120; III Kortårn ca. 1180; IV Overetage efter 1194; V Befæstet overetage ca. 1242 +/-5 (Andersson & Bartholin 1990; Boström & Bartholin 1990; også Anglert 1993).

Källa kirkes komplicerede udvikling er ikke blevet fikseret ved hjælp af dendrokronologi. Der foreligger kun en enkelt dendrokronologisk datering til 1316 +/- 5 af genanvendt træ i et vindue. Men på grundlag af bygningsarkæologiske analyser, sammenligning med andre kirker og den almene historiske udvikling mener kunsthistorikeren Ragnhild Boström dog at kunne fastslå følgende udvikling: I Trækirke ca. 1050-1100; II Stentårn ind til trækirken 1170-årene; III Stenkirke erstatter trækirken ca. 1200; IV Profan overetage 1200-årenes begyndelse; V Skytteetage og reducere af tårn omkring midten af 1200-årene (SvK 128, 1969; Boström 1978b; Boström & Bartholin 1990, s 207ff). Faserne er overbevisende, hvorimod dateringerne må vurderes med skepsis, da de er tæt knyttet til forsvarsteo-

rien og formodninger om forskellige ydre trusler.

Ved hjælp af de dendrokronologiske dateringer er det muligt at groft skitsere en periodisering for stenkirkerne i Möre og på Öland. Hypotetisk skulle periodiseringen kunne inkludere Bornholm, hvor kirkerne også gennemgik forandringer, men hvorfra der endnu savnes sikre dateringer: *Periode I*, ca. 1100-1170: "Normale" kirker. *Periode II*, ca. 1170-1240: Flerfunktionelle kirker, dels fra begyndelsen, dels ved ombygning. *Periode III*, ca. 1240-1340: Flerfunktionelle kirker befæstes, dels fra begyndelsen, dels ved ombygning. *Periode IV*, efter ca. 1340: Gradvis ophør af flerfunktionel brug og forbud mod befæstning af kirker.

Med den veldaterede Hossmo og periodiseringen som udgangspunkter vil jeg nu se nærmere på udviklingen ved Østersøen. De flerfunktionelle kirker synes da at tilhøre tiden for det danske Østersøvælde, mens de befæstede kirker dukker op ved vældets nedgang (jfr. Wienberg 1989, s. 30).

Kirker, korstog og Knudsgilder

Under Valdemarerne, altså kongerne Valdemar den Store (1157-82), Knud Valdemarsen (1182-1202) og Valdemar Sejr (1202-41), skete en dansk ekspansion ved Østersøen. Mellem 1169 og 1222 blev landene langs Østersøens sydkyst, fra Holsten i vest og frem til Kurland i øst, samt Estland erobret eller underlagt. Efter

Valdemar Sejrs kidnapning 1223, nederlagene ved Mölln 1225 og ved Bornhöved 1227 måtte landområderne imidlertid opgives. Stormagtstiden var slut. Tilbage under dansk væld blev Rygen til 1325, og Estland formelt, men ikke reelt, til 1346 (Skyum-Nielsen 1971, s. 184, 213ff, 276ff).

Den danske ekspansion i Østersøen skete på flere fronter og med flere samvirkende strategier i et kapløb med især svenskere og tyskere. Ekspansionen anvendte såvel mission og krig som handel og kolonisation. Korset, sværdet, vægten og ploven samarbejdede.

En mere eller mindre fredelig dansk indflydelse på kirker og kirkebyggeri ved Østersøen er blevet hævdet af flere forskere: Kunsthistorikeren Ragnhild Boström har opfattet Hulterstad og Resmo kirker på Öland som opført af danske bygmestre (Boström 1967; 1999, s. 84). Historikerne Curt Wallin og Nils Blomkvist har knyttet St. Knuts kapel ved "Backaborg" eller Gråborg på Öland til det danske Knudsgilde. De tolker kapellet som kernen i et "knutsfaktori", altså som en købmandskirke for Knudsgildet (Wallin 1975, s. 30ff; Blomkvist 1979a, s. 196ff; 1979b, s. 77ff). Middelalderarkæologen Karin Andersson har antydnet dansk indflydelse i Möre (Andersson 1983, s. 200). Arkæologen Ola Kyhlberg har ment, at den danske ærkebiskop Andreas Sunesen medvirkede ved nedskrivningen af Gutasagaen (Kyhlberg 1991, s. 15ff, 233ff). Og nylig har kunst-

historikeren Kersti Markus fremhævet Danmark som en stormagt ved Østersøen frem til 1240 og argumenteret for en hidtil overset dansk tilstedeværelse på Gotland (Markus 2000a; 2000b).

Ekspansionen var dog først og fremmest militær med brug af ledingsflåden. Adskillige danske korstog ind i Østersøen er kendte, selv om oplysningerne er få og spredte: Til Mecklenburg 1147 og Rygen 1159-69, til Öland 1170, til Finland 1191 og 1202, til Ösel 1206-07 og 1222, til Estland 1194, 1197 og 1219-1220 og til Preussen og Samland 1210. Et længe planlagt korstog til Estland blev afsendt 1244, men kom kun til Ystad (Gallén et al. 1964; Christiansen 1980, s. 48ff; Hørby 1992; Jensen 2000; Schmidt 2000). Korstogene havde pavernes velsignelse, men grænsen mellem plyndring, erobring og kristning var uskarp. Korstog betød hellig krig.

Korstogene havde som et delmål at få kontrol med transithandlen over Østersøen af især pelsvarer fra Rusland/Novgorod til Tyskland/Lübeck. Men korstogene betød selv et opsving for handlen. Korstogene krævede forsyninger af våben, heste og fødevarer - og også hedningerne behøvede forsyninger. Korstogene fik således som konsekvens, at der opstod en blomstrende krigsøkonomi ved Østersøen fra midten af 1100-årene til midten af 1200-årene, hvor det neutrale Gotland gik i spidsen med salg til begge sider. Sammenhængen mellem krig og handel har imidlertid ikke fået større opmærksomhed hidtil (Nyberg

1976; Blomkvist 1997, s. 56; Wienberg 2000).

Af betydning er her det danske Knudsgilde, som var et værnegilde med Knud Lavard, og senere også Knud den Hellige, som værnehelgen. Kong Valdemar var medlem af gildet og støttede gildets etablering af et hus på Gotland. Knudsgildet var udbredt i de danske købstæder og ind i Østersøen langs handelsvejene til Reval (Tallinn) (Weibull 1947; Wallin 1975; Gilkær 1980). Knudsgildet repræsenterer således en del af den danske ekspansion, hvor det sakrale og det profane forenes, ligesom i de flerfunktionelle kirker.

Efter min mening kan flertallet af de flerfunktionelle kirker knyttes til handlen i kølvandet af korstogene. Men de flerfunktionelle kirker blev anvendt som kirker året rundt. Og handlen kunne ligge i hænderne hos såvel lokale aristokrater som bønder, gejstlighed og gilder. De flerfunktionelle kirker kan altså hverken reduceres til købmandskirker eller til kirker alene for Knudsgildet.

Mere grundlæggende vil jeg hævde, at de flerfunktionelle kirker var en arkitektonisk analogi til samarbejdet mellem konge og kirke, til Knudsgildernes merkantile brødrskab og til korstogenes væbnede mission. For det som kendetegnede kirkerne, politikken, gilderne og korstogene var symbiosen mellem det sakrale og det profane. Perioden af samarbejde blev indledt med kirkefesten i Ringsted 1170, hvor Valdemar den Stores far Knud Lavard

blev skrinlagt, og hvor sønnen Knud bliver salvet og kronet som tronfølger. Og perioden blev afsluttet i 1245, da kongens kansler, biskop Niels Stigsen af Roskilde, blev tvunget i landflygtighed. Men denne almene tolkning forklarer ikke, hvorfor de flerfunktionelle kirker var særlig talrige på Bornholm, i Möre og på Öland.

Svarene hidtil har henvist til de ydre trusler, til bondehandlen og til fraværet af købstæder. Nærheden til Baltikum kan give anledning til yderligere en forklaring. For symbiosen får sit mest markante udtryk i Baltikum, i Den tyske Ordensstat, som er blevet kaldt et "teokratisk eksperiment" (jfr. Christiansen 1980, s. 118). Vort kendskab til den politiske og sociale struktur på Bornholm, i Möre og på Öland er imidlertid begrænset. Forholdet til den danske og den svenske kongemagt er ikke entydigt. Og trods mængder af runesten savnes tilsyneladende et aristokrati. En "teokratisk" struktur, hvor høvdingen var præst, og hvor storgården var præstegård, kan ikke belægges. Men måske kan betegnelsen "landmenighed", der er blevet anvendt om Frisland og Gotland, også være relevant for Bornholm og Öland (jfr. Ganse 1990).

Valdemarernes Danmark er blevet karakteriseret som en korsfarerstat, og vi finder flere spor af en korstogs-ideologi (Hørby 1992; Jensen 2000): Knudsgilderne, korsflag på mønter for Valdemar den Store og Knud Valdemarsen samt de omdiskuterede kalkmalede rytterkampfriser i

kirkerne. Men det bedste udtryk for korstogsideologien er nok rundkirkerne, der som symboler for Gravkirken i Jerusalem er blevet knyttet mere eller mindre håndfast til korstogstiden eller korsfarerne af flere forskere (Frölen 1910-11, I s 7ff, 136; Johannsen & Smidt 1981, s 105f; Wienberg 1986, s 54; Andrén 1989). Rundkirkerne, lige som i øvrigt kirkerne med rundtårne, behøver imidlertid ikke at betyde, at bygherrene (eller kvinderne) selv havde deltaget i korstogene, men blot en sympati med ideologien. Rundkirkerne, der især forekom på Sjælland, på Bornholm, i Möre, i Västergötland, i Östergötland og i Uppland, samt kirkerne med rundtårne, der især forekom i Sydslesvig og i Skåne, skulle da kunne repræsentere personer eller områder, der tilsluttede sig ideologien. Og der tegner sig da et billede, hvor Gotland demonstrerede sin neutralitet gennem fraværet af symboler for korstogene. Bortset fra den manglekantede Helgeandskirke i Visby var der imellem landets 95 sognekirker ikke en eneste rundkirke og ikke et eneste rundt kirketårn.

I perspektivet af korstogsideologien fremtræder Bornholm (fig. 8) overtydeligt. Bornholm tilhørte ærkebiskopen af Lund, altså samme ærkebiskop som stod bag korstogene. Ærkebiskopen lod Hammershus opføre højt på en klippe, hvor den var vel synlig for alle, der fulgte sejlruten ind i Østersøen. Af 15 romanske sognekirker var ikke mindre end 4 rundkirker. Og de fleste af øens sognenavne henviste til kirkernes værnehelgener (Ericson

1962). Sognavne efter helgener forekommer ellers kun i købstæderne og ved valfartskirker (f. eks. St. Olof i Skåne). Bornholm optræder således som et sakralt landskab midt i strømmen af korsfarere, købmænd og sørøvere. Men markeringen af korsfarerideologien på Bornholm behøver ikke kun at have været udadvendt. Den kan også have været rettet indad mod bornholmerne, der traditionelt (lige som gotlændingene) havde livlige kontakter med deres hedenske naboer.

Værn af det hellige

Teorien om forsvarskirken forenede Möre, Öland og Bornholm under en fælles trussel af hedenske hærgninger. Også i teorien om købmandskirken kan områdernes mærkelige kirker finde en fælles forklaring. Men når kirkerne karakteriseres som flerfunktionelle og knyttes sammen med rigsdannelsen, da skilles vejene.

De seneste årtier er de flerfunktionelle kirker i Möre og på Öland, lige som de gådefulde ölandske ringborge, blevet indskrevet i en regional politisk udvikling (f. eks. Anglert 1993, s 166ff og Borg 2000, s 9ff). Det handler om Möre og Ölands position mellem rivaliserende svenske konger og Valdemarerne, om Köpings

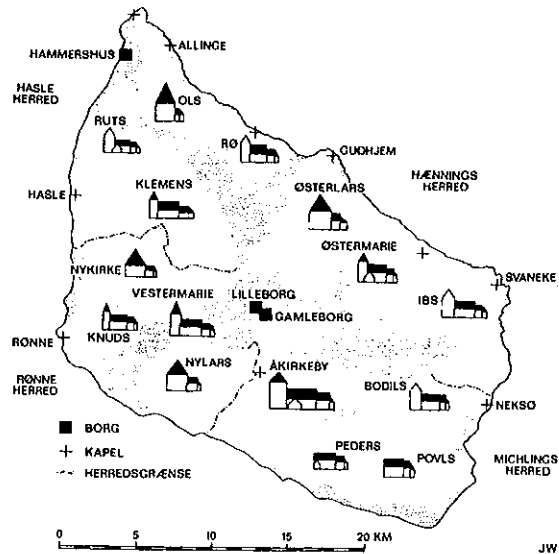


Fig. 8. Bornholm i middelalderen. Efter Wienberg 1986.

nedgang og Kalmars opgang og om betydningen af personer som den mytiske kong Bugislev, jarlerne Birger Brosa og Ulf Fase samt hertug Knud Valdemarsen af Reval, senere af Blekinge. Men kilderne tillader kun enkelte lysglimt. Det meste forbliver spekulationer. Og den politiske udvikling i Möre og på Öland kan næppe udstrækkes til Bornholm.

På Bornholm er situationen om muligt endnu dårligere belyst. Tre af de fire herreder på Bornholm var underlagt ærkesædet i Lund som en forlening. Der fandtes en kongelig borg, Lilleborg, og senere en ærkebiskoppelig borg, Hammershus (Wienberg 1986; Nielsen 1998, s 13ff). Men realiteterne i kongens og ærkesædets magt over øen er ukendt. Selv om det er fristende at knytte de befæstede kirker til kirkekampens strider mellem kongen og ærkebispens, så

er det gætteri. Og kirkekampen kan næppe overføres til Möre og Öland.

Udviklingen i Möre, på Öland og på Bornholm kan atter sættes på en fælles formel. Forudsætningerne er imidlertid, at Valdemarernes Østersøvælde strakte sig over den senere rigsgrænse mellem Sverige og Danmark, og at de flerfunktionelle kirker fulgte den samme kronologiske udvikling. At det danske Østersøvælde påvirkede i det mindste Öland, kan der ikke være tvivl om. Derimod er kronologien endnu ganske hypotetisk.

Er de dendrokronologiske dateringer fra Möre og Öland repræsentative, så betyder det, at kirkerne blev befæstet i samme periode som købstæder og mange hovedgårde blev befæstet. Selv om enkelte kirker, købstæder og gårde blev befæstet allerede i 1100-årene, så kan hovedparten tilhøre det, som i Danmark er blevet kaldt "borgerkrigstiden" ca. 1240-1340. De befæstede kirker bliver altså en del af det klassiske problem omkring privatborgens epoke. Men hvorfor bliver så kirker, købstæder og gårde befæstet? Eller med en omformulering af det hellige værn: Hvorfor var det nødvendigt at endog værne det hellige?

Befæstningerne tilhører den urolige tid efter Valdemar Sejrs død 1241: "Med hans død faldt i sandhed kronen af de danskes hoved", som det er formuleret i Ryd Klosters Årbog (Ryd Klosters Årbog, s 57). Men situationen åbner for mange konkrete tolkningsforslag. For på den ene side var tiden fra 1240'erne fyldt med yderst

reelle konflikter indenfor grene af kongeslægten, mellem kongen og kirken, mellem kongen og aristokratiet, mellem de nordiske riger og mellem kristne og hedninge i Baltikum, hvortil kom adskillige bondeoprør. Og på den anden side var befæstningen af et fåtal kirker og mange mindre borge ikke fortifikatorisk overbevisende.

Kirkernes befæstning minder om kreneleringen i middelalderens England (Coulson 1982). Og den minder om forsvarsdetaljerne ved renæssansens herregårde (jfr. Uldall 1931-32, s 126). I begge tilfælde ser vi svage symbolske befæstninger, hvor hensigten dels var at manifestere den aristokratiske rang, dels var at afskrække mod angreb. Befæstningen kunne ikke bruges i egentlig krig, men kunne måske hindre indbrud, røveri, kidnapning og almuens angreb. I en periode med politisk uro og decentralisering af magten (dvs. feudalisering) forenes konkrete behov og kosmologiske forestillinger i et både- og. Befæstningen fremtræder, da kongens og lovens autoritet ikke længere er tilstrækkelige til at sikre freden. Behovet var størst i rigernes periferi, altså på Bornholm langt fra Sjælland, og i Möre og på Öland langt fra Götalandskaberne.

Befæstningen kan opfattes som et reelt forsvar i en urolig periode og som en symbolsk markering. Källa kan have fået et skytteloft, fordi kirken faktisk var truet, men befæstningen kan også have været en imitation af muren om Det himmelske Jerusalem. På samme

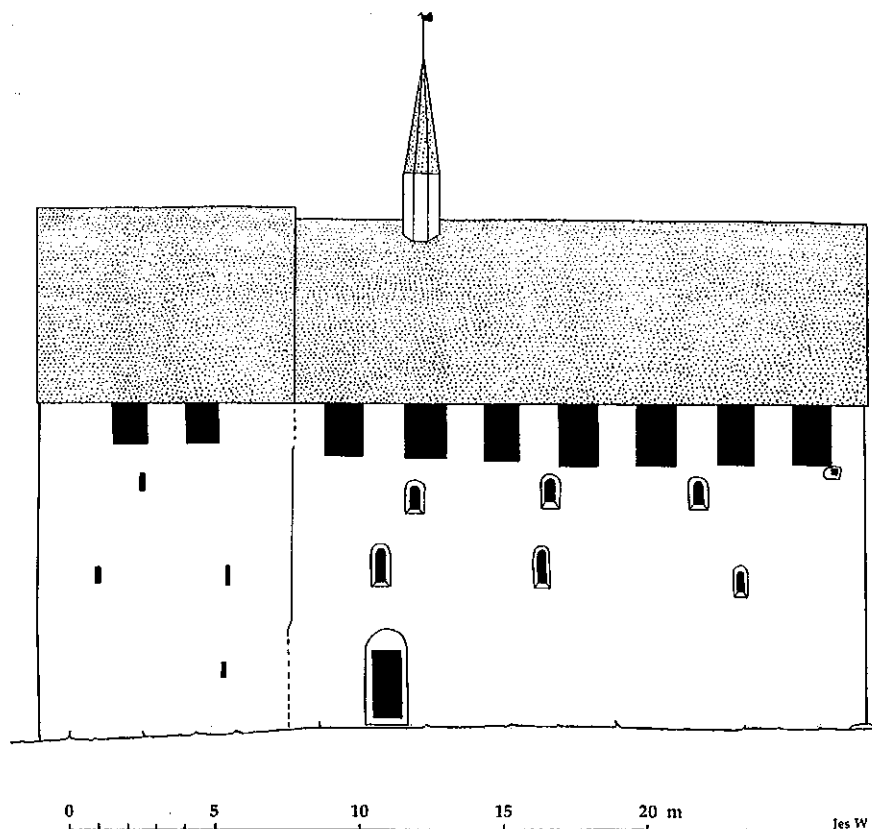


Fig. 9. Källa kirke omkring midten af 1200-årene. Tegnet efter oplysninger i SvK 128, 1969.

måde kunne Visbys bymur være et nødvendig forsvar mod ydre fjender, en praktisk foranstaltning for at kunne fortolde varer fra landet, en symbolsk afgrænsning af en urban identitet og en symbolsk imitation af Det himmelske Jerusalem. Og det højtliggende Hammershus kunne være et befæstet støttepunkt for ærkesædet, en markering af ærkesædets højhed over Bornholm og igen en jordisk imitation af Himmelborgen. Vanskeligheden ved at afgøre, om de flerfunktionelle kirker egentlig er befæstede eller ej, kan således have sin baggrund i en bevidst arkitektonisk flertydighed. Källa skulle ligne en borg (fig. 9), men ikke fungere

som en borg.

Befæstningen kan være et konkret svar mod ydre militære trusler. Anledningen kan være de sidste hedenske reaktioner inden Den tyske Orden beherskede Baltikum. Ordenen led således flere nederlag i årtierne efter 1242 (Christiansen 1980, s89ff). Den hedenske reaktion kan have betydet nye angrebsbølger over Østersøen. Og hvad var bedre angrebsmål for hedningerne end kirkerne, der stod som symboler på korstogene? Netop kirkerne og klostrene var udsatte i oprørene i Baltikum, således i det store estniske oprør 1343 (Jakobsson 1989, s 20f).

Men derved er vi faktisk tilbage ved udgangspunktet, nemlig teorien om forsvarskirken og de ydre fjender.

Befæstningen kan også være et svar på indre trusler. Når en ydre ekspansion ikke længere er mulig, så vendes ufreden indad (jfr. Lindkvist 1988 og Vandkilde & Bertelsen 1999). Da den danske ekspansion i Østersøen blev tvunget til ophør, og korstogsideologien derfor ikke længere var overbevisende som sammenholdende politisk kraft, kan aristokratiet og gejstligheden have iværksat en symbolsk militarisering af kirkerne som et led i en intern mobilisering.

Dateringen af befæstningerne til midten af 1200-årene åbner også for et nyt perspektiv tværs over Østersøen. Halltorp og Kläckeberga i Möre samt Källa på Öland, der med rette kan benævnes borgkirker, kan være inspireret af konventhusene i Østersøens stormagt - Den tyske Ordensstat. Baltikum behøver altså ikke kun at blive opfattet som hjemstedet for hærgende hedninger, men også som et arkitektonisk forbillede. Foreløbig konvergerer dateringerne vest og øst for Østersøen mod hinanden, selv om de ikke helt har nået hinanden endnu. Og i et tegnet tværsnit afsløres de arkitektoniske og funktionelle ligheder mellem Kläckeberga, Källa og Arensburg (jfr. Åkerlund 1945, s 63, 67; SvK 128, 1969, s 333; Tuulse 1942, s 220).

Kunsthistorikeren Armin Tuulse, der måtte flygte til Sverige, har iøvrigt udpeget adskillige kirker som for-

svarskirker i Estland. I Baltikum fortsatte opførelsen af flerfunktionelle eller befæstede kirker tilsyneladende helt frem til omkring 1500. Udviklingen må utvivlsomt ses på baggrund af både indre og ydre trusler, dels stridigheder mellem den tyske adel og de estniske bønder, og dels angreb fra Rusland (Tuulse 1940; 1945). Da de sociale og politiske forhold var ganske anderledes end i Skandinavien, bliver det imidlertid en anden historie, der behøver en egen kritisk undersøgelse.

Kirkens frigørelse

Kirken kunne efter midten af 1200-årene endelig frigøre sig fra de mægtiges værn. De mægtiges ejerret til kirkerne blev forvandlet til en patronatsret, mens bønderne overtog forvaltningen. Materielt kan forandringen iagttages i en fysisk og symbolsk adskillelse af kirken og de mægtige lægfolk: Kongens og dronningens særlige sæder blev fjernet på initiativ af ærkebispens (Cinthio 1997), ligesom talrige aristokratiske tårngallerier blev muret til igen i de følgende århundreder. Kirken og præstegården blev udskilt fra hovedgårdens toft. Senere flyttede hovedgården ofte væk fra kirken (Velbelyst ved Bjäresjö jfr. Callmer 1992, Skansjö 1992 og Wienberg 1993, s 58ff). Og det romanske formsprog blev erstattet af det gotiske (jfr. Bolvig 1992; Wienberg 1993, s 63f). Men frigørelsen fra de mægtiges værn betød også, at kirken ikke længere behøvede at acceptere udnyttelsen af kirkens hellighed til ikke-kirkelige formål. Nu ophørte både brugen og opførelsen af fler-



Fig. 10. Klerestorieetagen eller magasinsloftet ved Mariakirken i Visby. Foto 1975 i SvK 175, 1978.

funktionelle eller befæstede kirker.

At den intime nærhed mellem gården og kirken blev opfattet som et potentielt problem, fremgår allerede af ærkebiskop Andreas Sunesens synodalstatutter fra 1200-årenes første årtier. Ærkebispens forsøgte her at regulere gudstjenester i "herrerne's gårde" således, at der skulle findes et "passende hus, udpeget til denne tjeneste alene", og at kirkens prydelser ikke måtte "bringes til almindelige huse på en ubetænksom eller upassende måde" (DD/DRB 1 IV nr. 65).

Et vidnesbyrd om, at gejstligheden ikke længere ville acceptere lægfolkets brug af kirken er, når ærkebiskop Eilif af Nidaros i 1320'erne krævede, at

sager skulle ud af kirken: "Ingen prest må tillate at det plasseres kister, husgeråd, fiskegarn, skipsutrustning eller noe annet i kirken, med mindre det gjelder å redde det unna plyndring og ildsvåde, men selv da må det raskest mulig flyttes bort. Alle som handler annerledes, bøter en mark." (Lysaker 1991, s 14).

(Mis)bruget kulminerede ved Mariakirken i Visby. Mariakirkens mægtige magasinsloft (fig. 10), der dateres til ca. 1310-40, var både yngst og størst (SvK 175, 1978, s 110ff, 164ff). Kirkernes liturgiske kostbarheder blev herefter anbragt i vægskabe i koret eller i et sakristi. Tiendekornet derimod havnede i en kirkelade ved kirkegårdens mur. Kirkeladen stod på grænsen mellem det hellige og det verdslige, længst væk fra kirkebygningen, men dog i det indviede område.

Kirkens frigørelse fra de mægtiges værn betød således, at den flerfunktionelle fusionskirke blev opdelt i flere funktionelle dele - kirke med sakristi for sig og kirkelade for sig. Kirkens frigørelse betød en opløsning af symbiosen mellem det sakrale og det profane. Først her frigjordes begreberne sakralt og profant som selvstændige kategorier.

Og blev kirkerne befæstet i 1200-årene, så var det først i 1300-årene, at fænomenet dukkede op i de skriftlige kilder. Første gang var i en forordning af biskop Svend af Århus i 1342: "Fremdeles alle, hver og en, som med

væbnede mænd eller bueskytter befæster, besætter og bemægtiger sig kirketårne eller kirker for at gøre dem til fæstninger og forsvarsværker uden deres prælaters og kapitlers bemyndigelse, billigelse og samtykke, skal ved selve handlingen pådrage sig bandlysningsdom" (DD/DRB 3 I nr. 256). Forbudet gentages siden og stadfæstes for hele ærkestiftet i 1345, 1376, 1383 og 1425 (DD/DRB 3 II nr. 153; 4 I nr. 33; 4 II nr. 342; LÄU 3, nr. LIV).

Når de befæstede kirker dukkede op i teksterne i 1340'erne, kan det selvfølgelig skyldes, at de repræsenterede et nyt problem. Netop i Århus stift kendes flere kirker, hvor kirkegården blev befæstet ved denne tid (f. eks. Mallong jfr. Schultz 1945 og DK XVI Århus, hf. 26, 1984, s. 2305ff). Men snarere skyldes det, at kirken nu forsøgte at regulere befæstningen. For befæstningen var vel at mærke ikke i sig selv utilladelig, men den krævede gejstlighedens samtykke. Ligesom kongemagten forsøgte at regulere befæstningen af købstæder og forekomsten af private borge som et led i en centralisering, så forsøgte kirken som et led i sin frigørelse at regulere befæstningen af kirkerne.

Østersøens flertydige kirker

På Öland står et stort stenhus, som besøges flittigt af turister. Det er Källa ødekirke, hvor det mægtige stenhus tidligere var kirke, magasin og fæstning på én og samme gang: Nederst et kirkerum, derover et magasin og øverst et kreneleret skytteloft med udsigt

over land og hav. Så vidt så godt!

Men hvem lod Källa kirke opføre og forandre? Hvornår skete det og hvorfor? Blev kirken nogensinde forsvaret mod angreb? Hvem var da forsvarerne, og hvem var angriberne? Kristne, hedninge eller både-og? Hvem lod opbevare hvad i magasinet? Hvor kom det fra, og hvor var det på vej? Og hvordan blev huset i Källa opfattet i sin samtid? Som en kirke, et pakhus eller en borg? Uvisheden overskygger visheden.

Der savnes konkrete samtidige belæg på, at kirker blev opført med henblik på forsvar. Der findes ingen samtidige oplysninger om overetagerens brug. I de tilfælde, hvor kirkerne ifølge skriftlige kilder faktisk blev benyttet til tilflugt eller som militære støttepunkter, synes kirkerne ubefæstede. Kirkerne kunne anvendes til forsvar, men var altså ikke nødvendigvis bygget med denne hensigt. Kun Kläckeberga og Hossmo i Möre har fortifikatoriske træk og vides at have optrådt i stridigheder, men fortifikationen og hændelserne adskilles formodentlig af et par århundreder (Åkerlund 1945, s. 49ff; Tuulse 1955, s. 137f).

Et fåtal kirker har utvetydigt været anvendt til kortere eller længere beboelse. Boligerne har varieret fra lave kældre til overhængede sale, ligesom beboerne har tilhørt flere forskellige kategorier - korsfarere, håndværkere, jarler og præster. Men spor efter varme og sanjret hører til undtagelsen. Langt de fleste savner alle spor, som kan have

gjort beboelsen behagelig. Ja, rummene er ofte mørke og ubekvemme. Så selvom kirkerne ligger langs sejlrutene for korstogene, så kan herberg eller bolig kun have været aktuel for et fåtal af Østersøens mærkelige kirker.

Der findes talrige både skriftlige og materielle belæg for handel over Østersøen og for Knudsgilderne. Men handlen og gilderne kan ikke konkret knyttes til de flerfunktionelle kirker. Og de flerfunktionelle kirker mangler tydelige spor af at have været anvendt som pakhuse. Der er ingen hejseanordninger (bortset fra St. Maria i Visby) eller spor af varer. Og langt fra alle overrum kan have fungeret som varelager, når man ser på den besværlige adgang og minimale størrelse.

Det er åbenlyst, at kirker, som blev tillagt en særlig betydning, blev kopieret flittigt. Og teologiske skrifter beretter, at arkitekturen havde symbolske betydninger ned i de mindste detaljer. Men begrebet kopi blev opfattet ganske generøst. Der er langt fra Jerusalem's hellige pladser og kirkefædrenes dybsindige udlægninger til Østersøen og bornholmernes kirkebyggeri. Betydningen kunne ændres undervejs og ændres gennem hele middelalderen. Betydningen afhang også af øjnene, som så. Kort sagt, da der ikke er nogen enkel korrelation mellem form og indhold, forbliver kirkebyggernes budskab oftest i det dunkle.

Forandringen i tolkningen fra forsvarskirken til den flerfunktionelle kirke har mere handlet om et skifte i

perspektiv end i nye kilder. Skiftet i 1980'erne må ses på baggrund af tre forhold: For det første fremkom der et nyt syn på middelalderens sociale struktur som mere hierarkisk end tidligere antaget. Den nye opfattelse, at de tidlige kirker var opført af en aristokratisk elite, lod sig vanskeligt forene med den tanke, at kirken fungerede som tilflugtsborg for almindelige sogneboere. For det andet blev rigssamlingen i Danmark, men især i Sverige, udstrakt i tid og regionaliseret. Billedet af en central kongemagt og et veldefineret rige blev afløst af konkurrerende ætter og føderationer af mere eller mindre selvstændige regioner, der kun gradvist og under modstand blev forenet. For det tredje blev kirkerne omdateret, først med konventionelle metoder, siden med dendrokronologi. Men de nye dateringer blev vel at mærke først aktuelle, da skiftet i perspektiv var sket. Først kom teorien - siden fulgte empirien efter!

Kildesituationen tillader altså ingen kategoriske udtalelser. Vi kan finde argumenter for og imod i princip hvilken som helst forklaring. For der er simpelthen for langt mellem teksterne og monumenterne i samtiden. Historiens hændelser og kirkearkæologiens murværk er som komplementære perspektiver: Uforenlige, men begge nødvendige. Vi savner en "Bornholmernes bedrifter" eller en "Ölands krönike", der kan bygge bro over kløften.

Det metodiske mellemrum, som skulle åbne for en historisk arkæologi, viser sig i stedet som et fascinerende

tomrum. Hvor vi kunne forvente en disciplin, finder vi i stedet det udisciplinerede. For i tomrummet kan enhver spinde sin egen fortælling med de mærkelige middelalderkirker som kulisser, og med kongesønner, slaviske fyrster, Knudsbrødre og korsfarere som aktører. Kløften mellem teksterne og monumenterne indbyder til hypoteser, tolkninger, fantasier og fantasterier.

Jes Wienberg er professor i middelalderarkæologi ved Arkeologiska institutionen i Lund.

Note

Artiklen indgår i projektet "Kulturkrock eller kompromiss? Betydelsen av regionala strategier vid Östersjöområdets europeisering ca 1100 - ca 1400", som finansieres af Stiftelsen Riksbankens Jubileumsfond. Og min tolkning er blevet præsenteret ved projektets konference i Greifswald i juni 2000. Teksten er dog udtænkt og skrevet under en forældreorlov for Asger. Tak til Anders Andrén (Lund), Jan Brendalsmo (Oslo) og Bodil Petersson (Lund) for konstruktive kommentarer til manuskriptet, til Finn Ole Sonne Nielsen (Rønne) for hjælp med en illustration og til Inge Dam (Nyborg) for revision af sproget.

Litteratur

- Ahlqvist, A. 1822-27. *Öland Historia och Beskrifning, I-III.* (Brombergs Faksimilserie, 1979).
- Alltoa, K. 1993a. Das Konventhaus in Estland. *Castella Maris Baltici I.* (Red.) Knut Drake. *Archaeologia Medii Aevi Finlandiae I.*
- Alltoa, K. 1993b. Medeltida estnisk klosterarkitektur. *Hikuin 20.*
- Altizer, T. J. J. 1963. *Mircea Eliade and the Dialectic of the Sacred.*
- Anderson, I. 1956. *Halltorps kyrka.* Svenska fornminnesplatser 45.
- Anderson, I. 1960. *Kyrkorna i Stensås och Halltorp.* Antikvariskt arkiv 14.
- Anderson, I. 1967. Hagby fästningskyrka. *Fornvännen Årg. 62, 1967.*
- Andersson, K. 1983. Kalmarmarkens kyrkor under tidig medeltid. *Hikuin 9.*
- Andersson, K. & Bartholin, T. S. 1990. Några medeltida kyrkor vid kalmarmarkens kust i dendrokronologisk belysning. *Hikuin 17.*
- Andrén, A. 1985. *Den urbana scenen. Städer och samhälle i det medeltida Danmark.* Acta Archaeologica Lundensia, Series in 8°, Nr. 13.
- Andrén, A. 1989. Byggherre på korståg. *Sydsvenska Dagbladet 22 juli 1989.*
- Andrén, A. 1997. *Mellan ting och text. En introduktion till de historiska arkeologierna.* Kulturhistorisk bibliotek.
- Andrén, A. 1999. Landscape and settlement as utopian space. *Settlement and Landscape. Proceedings of a conference in Århus, Denmark, May 4-7 1998.* (Eds.) Charlotte Fabech & Jytte Ringved.
- Anglert, M. 1985. Vem försvarade vad? - Några reflexioner kring de så kallade försvarskyrkorna. *META. Medeltidsarkeologisk tidskrift 84: 3-4.* (Også trykt i *Bornholmske Samlinger 1989, III Række, 3 Bind.*)
- Anglert, M. 1993. *Kyrkorna i Möre. Möres kristnande.* (Red.) Henrik Williams. Projektet Sveriges kristnande. Publikationer 2.
- Anglert, M. & Sjögren, T. 1998. Försvarskyrkor i skottgluggen (debatt): *Artefact 1-15 sep 1998:* (Internet tidskrift).
- Beckett, F. 1924-26. *Danmarks Kunst. I-II.*
- Blom, O. 1895. Befæstede Kirken i Danmark fra den ældre Middelalder. *Aarbøger for nordisk Oldkyndighed og Historie 1895, II. Række, 10. Bind.*
- Blomkvist, N. 1979a. Kalmars uppkomst och äldsta tid. *Kalmar stads historia I.* (Red.) Ingrid Hammarström.
- Blomkvist, N. 1979b. Medieval Eketorp and Contemporary Turn-over Places on Öland. *Eketorp. Fortification and Settlement on Öland/Sweden. The Setting.* (Red.) Ulf Näsman & Erik Wegraeus.
- Blomkvist, N. 1997. När hanseaterna kom. En stadshistorisk jämförelse mellan Visby och Kalmar. *Gotländskt Arkiv 1997. Meddelanden från Föreningen Gotlands fornvänner. Årg. 69.*
- Bolvig, A. 1992. *Kirkekunstens storhedstid. Om kirker og kunst i Danmark i romansk tid.*
- Borg, K. 2000. Reflexioner kring den medeltida befästningen Eketorp-III. *Eketorp-III. Ett medeltidsarkeologiskt projekt.* University of Lund, Institute of Archaeology, Report series No. 72.
- Boström, R. 1966. J. H. Rhezelius' resedagböcker. Några randanmärkningar. *Konsthistoriska Studier tillägnade Sten Karling.* (Red.) Erik Forsman m. fl.
- Boström, R. 1967. Är Hulterstads kyrka en dansk anläggning? *Nordisk medeltid. Konsthistoriska studier tillägnade Armin Tuulse.* Acta Universitatis Stockholmiensis, Stockholm Studies in History of Art 13.
- Boström, R. 1978a. Jonas Haquini Rhezelius och Ölandskyrkor. *Kalmar Län 1978, Årg. 63.*
- Boström, R. 1978b. *Källa gamla kyrka.* Svenska fornminnesplatser 37. (1. udg. 1949).

- Boström, R. 1982. Ölands försvarskyrkor. *Kalmar Län 1982*, årg. 67.
- Boström, R. 1983. Ölands medeltida kyrktorn. *Hikuin 9*.
- Boström, R. 1999. Is Resmo Church the earliest Stone Church in medieval Sweden. *Europeans or Not? Local Level Strategies on the Baltic Rim 1100-1400 AD*. (Eds.) Nils Blomkvist & Sven - Olof Lindquist. CCC papers 1.
- Boström, R. & Bartholin, T. S. 1990. Dendrokronologisk datering av några öländska kyrkor. *Hikuin 17*.
- Boström, R. & Nilsson, Å. 1971. "Dammugning" af kyrkvindar. *Fornvännen. Tidskrift för svensk antikvarisk forskning 1971: 1*, årg. 66.
- Breengaard, C. 1982. *Muren om Israels hus. Regnum og sacerdotium i Danmark 1050-1170*. Kirkehistoriske Studier.
- Brunius, C. G. 1850. *Skånes konsthistoria för medeltiden*.
- Brunius, C. G. 1860. *Konstanteckningar under en resa till Bornholm år 1857*.
- Callmer, J. 1992. A contribution to the prehistory and early history of the south Scandinavian manor. The Bjäresjö investigations. *The Archaeology of the Cultural landscape. Field Work and Research in a South Swedish Rural Region*. (Eds.) Lars Larsson & Johan Callmer & Berta Stjernquist. Acta Archaeologica Lundensia, Series in 4 No 9.
- Christiansen, E. 1980. *The Northern Crusades. The Baltic and the Catholic Frontier 1100-1525*. New studies in medieval history.
- Christie, H. 1986. Leidangsmateriell på kirkeloftet. *Hikuin 12*.
- Cinthio, E. 1997. Talande tecken och en kämpande ärkebiskop. *Amico Amici. Gad Rausing den 19 maj 1997*. (Red.) Jonas Ellerström.
- Coulson, C. 1982. Hierarchism in Conventual Crenellation. An Essay in the Sociology and Metaphysics of Medieval Fortification. *Medieval Archaeology XXVI, 1982*.
- *Danmarks gamle Landskabslove med Kirkelovenel. -VIII.* (Udg.) Det danske Sprog- og Litteraturselskab. 1933-61. (forkortes DGL).
- *Danmarks Kirker Iff.* (Udg.) Nationalmuseet. 1933ff. (Forkortes DK).
- *Danmarks Riges Breve 1: Iff.* (Udg.) Det danske Sprog- og Litteraturselskab. 1938ff. (forkortes DRB).
- *Diplomatarium Danicum 1: Iff.* (Udg.) Det danske Sprog- og Litteraturselskab. 1938ff. (forkortes DD).
- *Diplomatarium diocesis Lundensis. Lunds ärkestifts urkundsbok. 3, 1421-1460.* (Utg.) Lauritz Weibull. Monumenta Scaniae historica. 1900. (forkortes LÄU).
- Duby, G. 1980. *The Three Orders. Feudal Society Imagined*. (1. udg. 1978).
- Durkheim, É. 1912. *Les formes élémentaires de la vie religieuse. Le systématique en Australie*. Travaux de l'année sociologique.
- Ekhoff, E. 1899. Om kyrkornas forna egenskap af försvarsverk. *Aarbøger for nordisk Oldkyndighed og Historie 1895, II. Række, 14. Bind*.
- Eliade, M. 1968. *Heligt och profant*. (1. udg. 1957).
- Ericson, J. 1962. De bornholmske sockennamnen. *Sydsvenska ortnamnsällskapets årsskrift 1961-1962*.
- Eriksson, J. 1983. Två arkeologiska kyrkundersökningar i Bjälbo. *META, medeltidsarkeologisk tidskrift 1983: 2*.
- Friis, C. B. 1853-56. Bornholms runde Kirker. *Kirkehistoriske Samlinger I Række, Andet Bind*.
- Frölén, H. F. 1910-11. *Nordens befästa rundkyrkor. En konst- och kulturhistorisk undersökning med 270 bilder. I-II*.
- Gallén, J. & Bøe, A. & Nielsen, H. 1964. *Korståg. Kulturhistoriskt leksikon for nordisk middelalder fra vikingetid*

til reformationstid 9.

- Ganse, A. 1990. Friesland och Gotland under senmedeltiden - en statsrättslig jämförelse. *Gotländskt Arkiv 1990. Meddelanden från Föreningen Gotlands fornvänner. Årg. 62.*
- Garwood, P. & Jennings, D. & Skeates, R. & Toms, J. (eds.) 1991. *Sacred and Profane. Proceedings of a Conference on Archaeology, Ritual and religion. Oxford, 1989.* Oxford University Committee for Archaeology, Monograph 32.
- Gilkær, H. T. 1980. In honore sancti Kanuti martyris. Konge og Knudsgilder i det 12. århundrede. *Scandia. Tidskrift för historisk forskning. Band 46, årg. 1980, hf. 2.*
- Gustafsson, E. & Weidhagen, M. 1968. Investigations in Hammarlunda church. *Res Mediaevales Ragnar Blomqvist kal. mai. mcmxviii oblata.* (Red.) Anders W. Mårtensson. *Archaeologica Lundensia III.*
- Hamre, L. & Fenger, O. & Granlund, J. 1977. *Asyl. Kulturhistorisk leksikon för nordisk middelalder fra vikingetid til reformationstid 21.*
- Harrison, D. 1998. *Skapelsens geografi. Föreställningar om rymd och rum i medeltidens Europa.*
- Hildebrand, H. 1875. *Den kyrkliga konsten under Sveriges medeltid. En kortfattad öfversigt.*
- Hildebrand, H. 1879-1903. *Sveriges medeltid. Kulturhistorisk skildring. I-III.*
- Hildebrand, H. 1907. *Den kyrkliga konsten under Sveriges medeltid. En kortfattad öfversigt. 2. upplagan.*
- Hinz, H. 1985. Wehrkirchen im östlichen Skandinavien. *ZAM, Zeitschrift für Archäologie des Mittelalters I 1, 1983.*
- Hørby, K. 1992. Danmark og Estland i middelalderen: 1219. *Dannebrog og Estland.* (Red.) Andersen, M. & Birkebæk. F.
- Jacobsen, H. 1993. *Romanske vesttårne, deres indretning og funktion. Vesttårne før 1300 i det middelalderlige Danmark øst for Storebælt.* Lund Studies in Medieval Archaeology 12.
- Jakobsson, S. 1989. *Esternas uppror 1343.*
- Jensen, Chr. A. 1918. Lillehedinge, Storehedinge og Karise. Nye bidrag til spørgsmålet om danske forsvarskirker. *Aarbøger for nordisk Oldkyndighed og Historie 1918, III Række, 8 Bind.*
- Jensen, K. V. 2000. Danmark som korsfarerstat. *Den jyske historiker Nr. 89, 2000.* Krig, korstog og kolonisering.
- Johannsen, H. & Smidt, C. M. 1981. *Danmarks arkitektur. Kirkens huse.*
- Johansen, P. 1965a. Die Kaufmannskirche. Die Zeit der Stadtgründung im Ostseeraum. (Red.) Mårten Stenberger. *Acta Visbyensia I.*
- Johansen, P. 1965b. Købmandskirke. *Kulturhistorisk leksikon för nordisk middelalder fra vikingetid til reformationstid 10.*
- Kjær, U. & Grønder-Hansen, P. 1988. *Kirkerne i Danmark. Den katolske tid. Indtil 1536.*
- Kyhlberg, O. 1991. *Gotland mellan arkeologi och historia. Om det tidiga Gotland.* Theses and Papers in Archaeology 4.
- Kærulf Møller, L. 1987. Bornholmske rundkirker og Armenien. *Bornholmske Samlinger III. Række, I. Bind.*
- Langberg, H. (red.). 1952. *Hvem byggede Hvad. Gamle og nye Bygninger i Danmark.*
- Langberg, H. 1955. *Danmarks Bygningskultur. En historisk oversigt. I-II. (2. udg. 1978).*
- Lange, J. 1987. *Værn og våben i kirker og klostre.*
- Lauring, P. 1957. *Bornholm. Rejse i Danmark II.*
- Lindgren, M. 1995. *Stenarkitekturen. Den romanska konsten.* (Udg.) Lennart Karlsson m. fl. *Signums svenska konsthistoria 3.*
- Lindkvist, T. 1988. *Plundring, skatter och den feodala statens framväxt. Organisatoriska tendenser i Sverige*

- under övergången från vikingatid till tidig medeltid. *Opuscula Historica Upsaliensia* 1.
- Lysaker, T. (udg.). 1991. *Erkebiskop Eilifs tredje statutt*. Småskriftserien 1.
 - Løffler, J. B. 1883. *Udsigt over Danmarks Kirkebygninger fra den tidligere Middelalder (Den romanske Periode)*.
 - Løffler, J. B. & Mackeprang, M. 1902. *Har Kalundborg Kirke haft Murkrone og Skyttegang. Aarbøger for nordisk Oldkyndighed og Historie 1895, II. Række, 17. Bind.*
 - Mackeprang, M. 1920. *Vore Landsbykirker. En Oversigt*. (2. udg. 1944)
 - Markus, K. 2000a. *Danskar, inte tyskar, styrde över Östersjön i tidig medeltid. Populär Arkeologi 2000:2, årg. 18.*
 - Markus, K. 2000b. *Från Gotland till Estland. Kyrkokonst och politik under 1200-talet.*
 - Mathiesen, A. 1902. *Oplysninger om middelalderlige Fæstningstaarne. Aarbøger for nordisk Oldkyndighed og Historie 1895, II. Række, 17. Bind.*
 - Matthiessen, H. 1922. *Torv og Hærstræde. Studier i Danmarks Byer.*
 - Nielsen, F. O. S. 1998. *Middelalderens Bornholm*. (Udg.) Bornholms Amtsråd.
 - Nilsson, B. 1991. *Frids- och asylföreskrifter rörande den medeltida sockenkyrkan. Kyrka och socken i medeltidens Sverige*. (Red.) Olle Ferm. *Studier till Det medeltida Sverige* 5.
 - Nyberg, T. 1976. *Kreuzzug und Handel in der Ostsee zur dänischen Zeit Lübecks. Lübeck 1226. Reichsfreiheit und frühe Stadt*. (Hrsg.) O. Ahlers & A. Grassmann & W. Neugebauer & W. Schadendorf.
 - Nyborg, E. 1990. *Om kirketopografi og middelalderlig bydannelse. Hikuin 17.*
 - Palme, S. U. & Meyer, P & Bøe, A. 1959. *Fridslagstiftning. Kulturhistorisk leksikon for nordisk middelalder fra vikingetid til reformationstid* 4.
 - Poulsen, N. J. 1977. *Lille Heddinge kirke - en kridtstenskirke i tre stokværk. Nationalmuseets Arbejdsmark 1977.*
 - *Ryd Klosters Årbog i kulturhistorisk belysning*. (Udg.) Rikke Agnete Olsen.
 - Saxo Grammaticus. *Danmarks Krønike*. Oversat af Fr. Winkel Horn. Illustrationer af Louis Moe. 1898.
 - Schmidt, I. F. 2000. *De skandinaviske kongemagters korstogserobringer i Baltikum. Den jyske historiker Nr. 89, 2000. Krig, korstog og kolonisering.*
 - Schultz, C. G. 1945. *Malling, en befæstet Kirkegaard fra den ældre Middelalder. Fra Nationalmuseets Arbejdsmark 1945.*
 - Schultz, C. G. 1950. *En rundkirke i Roskilde. Fra Nationalmuseets Arbejdsmark 1950.*
 - Seuberlich, H. 1907. *Das Schloss zu Arensburg. Jahrbuch für bildende Kunst in den Ostseeprovinzen I, 1907.*
 - Skansjö, S. 1992. *Från vikingatida stormansgård till renässanslott - Bjersjöholm under äldre historisk tid. Bjersjöholm. Gods och slott*. (Red.) Sölve Johansson. *Skånsk senmedeltid och renässans* 13.
 - Skov, E. 1960. *Østerlars Kirke. Faglig Læsning* 40. (5. oplag 1968)
 - Skovgaard-Petersen, I. 1984. *Anmeldelse af Carsten Breengaard: Muren om Israels hus. Historisk tidsskrift 84, 14. række, bind V.*
 - Skyum-Nielsen, N. 1971. *Kvinde og Slave. Danmarkshistorie uden retouche* 3.
 - Steffen, R. 1901. *Romanska småkyrkor i Östersjöländerna med särskild hänsyn till svenska förhållanden. Bidrag till vår odlings häfder* 8.
 - *Sveriges Kyrkor, konsthistoriskt inventarium I ff. 1912ff.* (Forkortes SvK).
 - Tamm, J. 1993. *Om utforskningen av den materiella kulturen i Estlands kloster. Hikuin 20.*
 - Thurah, L. de 1756. *Omstændelig og tilførladelig Beskrivelse, Over den i Øster-Søen liggende, Under Det kongelige Danske herredømme Blomstrende navnkundige Øe Bornholm, Og Den ei langt derfra anlagde fortreffelige Fæstning Christiansøe....*

- Tuulse, A. 1940. *Die Kirche zu Karja und die Wehrkirchen Saaremaas*. Tartu Ülikooli kunstiajaloo instituudi väljaanded VIII.
- Tuulse, A. 1942. *Die Burgen in Estland und Lettland*. Verhandlungen der gelehrten estnischen Gesellschaft xxxiii.
- Tuulse, A. 1945. Försvarskyrkorna i Estland. *Fornvännen* 1945, årg. 40.
- Tuulse, A. 1955. *Hossmo - en försvarskyrka med östtorn*. Kungl. Vitterhets Historie och Antikvitets Akademiens Handlingar, Antikvariska serien 2.
- Tuulse, A. 1968. *Romansk konst i Norden*.
- Tuulse, A. 1969. Der Kirchturm in Skandinavien als Symbol und Wehrbau. *Kirche und Gesellschaft im Ostseeraum und im Norden vor der Mitte des 13. Jahrhunderts*. (Udg.) Sven Ek Dahl. Acta Visbyensia III.
- Tuulse, A. & Gardberg, C. J. & Jørgensen, F. & Christie, H. & Lárusson, M. M. 1960. Försvarskyrka. *Kulturhistoriskt leksikon för nordisk middelalder fra vikingetid til reformationstid* 5.
- Uldall, K. 1931-32. Kirkens Profanbenyttelse i ældre Tid. *Fortid og Nutid* IX.
- Vandkilde, H. & Bertelsen, K. 1999. Krig og samfund i arkæologisk og socialantropologisk perspektiv. *Menneskelivets mangfoldighed. Arkæologisk og antropologisk forskning på Moesgård*. (Red.) Ole Høiris & Hans Jørgen Madsen & Torsten Madsen & Jens Vellelev.
- Vellelev, J. 1997. Rundkirken Sct. Mikaelis i Slesvig. Arkæologisk undersøgelse og rekonstruktion af en gådefuld bygning. *Hikuin* 22. (formelt, men ukorrekt trykår 1995).
- Wallin, C. 1975. *Knutgillena i det medeltida Sverige. Kring kulten av de nordiska helgonkungarna*. Historisk arkiv 16.
- Wanscher, V. 1943. *Danmarks Architectur*.
- Weibull, L. 1947. St. Knut i Österled. *Scandia. Tidskrift för historisk forskning* XVII, 1946.
- Wiborg, K. F. 1853-56. Om de bornholmske Kirker, især de runde. *Kirkehistoriske Samlinger I. Række, Andet Bind*.
- Wienberg, J. 1986. Bornholms kirker i den ældre middelalder. *Hikuin* 12. (Også trykt i *Bornholmske Samlinger 1989, III. Række, 3. Bind.*)
- Wienberg, J. 1989. Bornholms befæstede kirker. *Bornholmske Samlinger 1989, III. Række, 3. Bind*.
- Wienberg, J. 1993. *Den gotiske labyrint. Middelalderen og kirkerne i Danmark*. Lund Studies in Medieval Archaeology 11.
- Wienberg, J. 2000. Gotlands guldålder - kyrkor, konjunkturer och korståg. *Gotländskt Arkiv 2000. Meddelanden från Föreningen Gotlands fornvänner*. Årg. 72.
- Yrwing, H. 1980. De s. k. köpmanskyrkorna. *Fornvännen. Tidskrift för svensk antikvarisk forskning* 1980: 1, årg. 75.
- Åkerlund, H. 1945. Kläckeberga - kyrkan med källare och salvåning. *Kalmar län. Årsbok för kulturhistoria och hembygdsvård* 1945, XXXIII.