



# LUND UNIVERSITY

## Socialt kapital, nyföretagande och ekonomisk tillväxt. En jämförelse mellan några kommuner i Öresundsregionen

Pettersson, Lars; Sjölin, Daniel

2002

[Link to publication](#)

### *Citation for published version (APA):*

Pettersson, L., & Sjölin, D. (2002). *Socialt kapital, nyföretagande och ekonomisk tillväxt. En jämförelse mellan några kommuner i Öresundsregionen*. (Lund Papers in Economic History; Nr. 72). Department of Economic History, Lund University.

### *Total number of authors:*

2

### **General rights**

Unless other specific re-use rights are stated the following general rights apply:

Copyright and moral rights for the publications made accessible in the public portal are retained by the authors and/or other copyright owners and it is a condition of accessing publications that users recognise and abide by the legal requirements associated with these rights.

- Users may download and print one copy of any publication from the public portal for the purpose of private study or research.
- You may not further distribute the material or use it for any profit-making activity or commercial gain
- You may freely distribute the URL identifying the publication in the public portal

Read more about Creative commons licenses: <https://creativecommons.org/licenses/>

### **Take down policy**

If you believe that this document breaches copyright please contact us providing details, and we will remove access to the work immediately and investigate your claim.

LUND UNIVERSITY

PO Box 117  
221 00 Lund  
+46 46-222 00 00

# Lund Papers in Economic History



No. 72, 2002

*Education and the Labour Market*

## Socialt kapital, nyföretagande och ekonomisk tillväxt

*En jämförelse mellan några kommuner i  
Öresundsregionen*

Lars Pettersson & Daniel Sjölin

**Lund Papers in Economic History**  
ISSN 1101-346X  
ISRN LUSADG-SAEH-P--02/72--SE+19

© The author(s), 2002  
Printed by KFS, Lund, Sweden, 2002

**Orders of printed single back issues (no. 1-65)**

Department of Economic History, Lund University  
Postal address: P.O. Box 7083, S-220 07 Lund, Sweden  
Telephone: +46 46 2227475  
Telefax: +46 46 131585

**Full-text electronic issues (no. 60, 61, 66--)**

[www.ekh.lu.se](http://www.ekh.lu.se)

# Socialt kapital, nyföretagande och ekonomisk tillväxt

En jämförelse mellan några kommuner i Öresundsregionen

*Lars Pettersson & Daniel Sjölin*

## *Om tillväxt och tillväxtmönster*

Den ekonomiska aktiviteten i ett land brukar vi mäta i årlig förändring av bruttonationalprodukt - i ekonomisk tillväxt. Motsvarande kan vi mäta den ekonomiska aktiviteten i en kommun eller i en region i årlig förändring av bruttoregionalprodukt. Vill vi sedan förklara den tillväxt som varit, så erbjuder den moderna tillväxtteorin en rad intressanta förklaringsfaktorer, som på ett intrikat sätt kan förväntas påverka varandra. Utan anspråk på fullständig orsaksförklaring ska vi se på tillväxten i några kommuner i Öresundsregionen och sedan diskutera tillväxtens mönster och olikheter utifrån några av dessa faktorer.<sup>1</sup> Men först något generellt om ekonomisk tillväxt:

Den ekonomiska tillväxten i ett område ansågs länge bestämd av tillflödet av arbete och kapital, vilket den naturligtvis i viss mån är. Efterhand (1950-talet) blev man emellertid uppmärksam på att en stor del av tillväxten ej kunde förklaras på detta sätt. Kvalitetsförändringar i arbete och kapital, d v s utbildning och teknisk förändring blev då intressanta förklaringsvariabler (1960-talet) liksom förändringar i skalekonomi och specialisering. De senare anknuter f ö till efterfrågans, marknadens, roll för tillväxten. Man började även ta upp "företagande" och "organisation" som särskilda tillväxtfaktorer. En svensk tradition, med namn som Ingvar Svennilsson och Erik Dahmén, tryckte på betydelsen av komplementariteter.<sup>2</sup> Men medan Svennilssons ofta tog upp hur man skulle få fram dessa komplementariteter - pläderade för styrd, balanserad utveckling - såg Dahmén obalanserna som den kraft som drev fram effektiva komplementariteter vad avser investeringar och nyföretagande. Näringslivets inriktning och sammansättning - struktur - fick i den här traditionen stor betydelse för en periods tillväxt. Så

---

<sup>1</sup> Artikeln är utarbetad inom projektet "Institutionella olikheter och industriell förnyelse i skuggan av bron", finansierat av Ruben Rausing's Fond för forskning om nyföretagande och innovationer".

<sup>2</sup> Svennilsson I (1966) Education, Research and other Unidentified Factors of Growth, i Vaizey R (red) *The Economics of Education*, NY . Dahmén E (1960) *Svensk industriell företagsverksamhet*, band 1, IUI, Sthlm.

kunde för Gunnar Eliasson industrisektorns relativa storlek vara betydelsefull. ”Industriföretaget hade, i sin egenskap av skapare och bärare av nya teknologier, varit den ekonomiska tillväxtprocessens motor”.<sup>3</sup> Den sk avindustrialiseringen var dessutom i mycket illutorisk. Industrin hade bara blivit mera kunskaps- och tjänsteberoende och mycken industri-komplementär tjänsteproduktion skedde nu utanför industriföretagen.

Främst Dahmén slog, med sina studier av näringslivets omvandling, av ”kampen mellan gammalt och nytt”, en bro mellan nationalekonomi och ekonomisk historia.<sup>4</sup> Efterhand hade andra forskare reagerat på tillväxtteorins ohistoriska karaktär. Det gällde inte minst Douglass North.<sup>5</sup> Utbildningsexpansioner, snabb teknisk förändring och stordriftsfördelar såg han inte som orsaker till, utan snarare som *uttryck* för tillväxt. En historisk förklaring till tillväxt måste gå tillbaka till ”institutionerna” – till skrivna och oskrivna lagar och regler, mentalitet, traditioner och till de samhällsförändringar som drev fram institutionella förändringar. Olika institutioner påverkade tillväxten på högst olika sätt via företagande, innovationsverksamhet, kapitalackumulation mm. Den institutionella uppsättningen i en ekonomi bestämde t ex transaktionskostnadernas nivå, vilken hade effekter på tillväxten. Under senare tid har ”förtroende” och ”socialt kapital” och dess effekter på transaktionskostnaderna varit inslag i tillväxtdiskussionen. Bl a har det sociala kapitalet ansetts kunna bidra till tillväxten via företagandet. ”Det sociala kapitalet skapas genom att människor i en region utvecklar många relationer sinsemellan byggda på förtroende – t.ex i föreningsliv eller i andra frivilliga sammanslutningar. Ömsesidigt förtroende minskar transaktionskostnaderna inom olika nätverk och underlättar att nya framgångsrika grupperingar skapas, när tillfälle bjuds. Regioner som kan förena olika kompetenser med många förtroendefulla nätverk har ett stort socialt kapital som är gynnsamt för kreativt företagande”.<sup>6</sup>

Parallellt med nyinstitutionalismen, utvecklades tillväxtteorin vidare, med begreppet ”kunskap” i fokus. Enligt Paul Romer deprecierades kunskap inte nödvändigtvis som humankapital och andra tillväxtfaktorer, utan kunde förädlas och växa, bara den organisation i vilken kunskapen hanterades fungerade väl för ändamålet. Kunskap kunde helt enkelt fungera som hävstång på andra tillväxtfaktorer och ge upphov till tilltagande avkastning.<sup>7</sup> I empiriska beräkningar har kunskapsproduktionen ibland approximerats med hjälp av F&U-kostnader. Ett problem är emellertid att, framförallt i lågteknologiska miljöer, en hel del produktivitet skapas i form av ständigt pågående små vardagsrationaliseringar med hjälp av ”den tysta kunskapsutveckling”, som ständigt pågår och som är inlagrad i produktionsmiljön. Sådan kunskapsutveckling kommer inte med i F&U-statistiken.

North reagerade alltså på tillväxtteorins ohistoriska karaktär. Så även Lennart Schön. I Svennilssons och framförallt Dahmén efterföljd formulerade han ett historiskt tillväxtmönster, som bl a implicerar att betydelsen av en del av tillväxtfaktorerna förändras över tiden på ett systematiskt sätt: De senaste ca hundra femtio årens svenska ekonomiska historia, kan delas upp i ett antal 40-50-årsperioder, avgränsade av *strukturkriser*.<sup>8</sup> Varje sådan strukturellt bestämd period kan i sin tur delas upp i två 15-35-årsperioder, ofta avgränsade från varandra av en

<sup>3</sup> Eliasson G (1988) *Arbetet*, IUI, s 9.

<sup>4</sup> Dahmén E (1950) *Svensk industriell företagarverksamhet*, Band 1, IUI, Sthlm.

<sup>5</sup> North D & Thomas R (1973) *The Rise of the Western World – A New Economic history*, Cambridge University Press.

<sup>6</sup> Cameron R (2001) *Världens ekonomiska historia från urtid till nutid*, Studentlitteratur, Epilog av Schön L, s 523.

<sup>7</sup> Romer P (1987) *Increasing Returns and Long Run Growth*, Journal of Political Economy, vol 94.

<sup>8</sup> Schön L (2000) *En modern svensk ekonomisk historia – Tillväxt och omvandling under två sekel*, SNS-förlag, s 32.

*omvandlingskris*. Varje 15-35-årsperiod är uppbyggd av en del, i vilken *förnyelse* dominerar och av en del i vilken *rationalisering* dominerar. Förnyelse dominerar i början och rationalisering i slutet. Framförallt för industrins del innebär detta att under den första 15-35-årsperioden efter strukturkrisen dominerar beteenden som mera motsvaras av begreppet förnyelse än av rationalisering. Det innebär bl a dominans av investeringar med relativt långsiktig inriktning, som tar längre tid på sig, vad avser effekten på produktionen.<sup>9</sup> Investeringarna är inriktade på *utvecklingskraft*. Under den andra perioden handlar investeringarna mera om förändringar, ägnade att göra existerande kapacitet effektivare. *Konkurrenskraft* är nu målet. Det här mönstret tar sig olika uttryck. Så ökar arbetsproduktiviteten under den initiala 15-35-årsperioden efter strukturkrisen framförallt för att arbetskraft flyttar till branscher, i vilka förädlingsvärdena är relativt stora. Under den andra däremot, kommer bidraget framförallt från produktivitetsförändringar inom branscherna. Löneandelen växer under den första, för att sedan ligga på en hög nivå under den andra. Andelen justeras nedåt under strukturkrisen.

Strukturkrisen gör alltså slut på en äldre rationaliserande investeringsinriktning, knuten till existerande industristruktur, och ger upphov till investeringar i och utveckling av ny teknologi. Det innebär att vi omkring 10 år efter strukturkrisen har en ny generation av ekonomiskt konkurrenskraftig maskinutrustning, som nu alltmer dominerar och kraftigt påverkar produktionens inriktning under ytterligare en tid. Efter en, inledningsvis, ganska försiktig expansion leder man den nya utrustningens genombrott efterhand till vidgning och ökad expansionskraft för nya expansionscentra. En allmän stegring av efterfrågan stimulerar både nya och gamla företag. Inte minst stimuleras de gamla, eftersom det tar tid att bli effektiv i att producera nya produkter och använda nya processer och utrustning. Förnyelseinvesteringarnas effekter på utbudet släpar alltså i tid efter effekterna på efterfrågan, vilket bidrar till att göra perioden inflationistisk. Kombinationen av nya teknologiska, organisatoriska och kommersiella möjligheter och expanderande efterfrågan leder till optimism.

Förnyelseskedena har även inneburit genombrott för ny ekonomisk politik. ”Förhållandet mellan marknad och institutioner formulerades då på nytt sätt i samspel med de förändrade förutsättningarna för produktion och samhällsliv”.<sup>10</sup> Men när arbets- och kapitalmarknaderna efterhand blir ansträngda faller vinstnivåerna. Mindre produktiva enheter börjar slås ut. Investeringarnas effekter på utbudet ökar, vilket leder till ytterligare prisfall och ytterligare vinstreduktioner. Investeringarna går ned och efterfrågan minskar. Då expansiva inflationsperioder i allmänhet leder till en hel del felinvesteringar, slås en del skuldyngda verksamheter ut. Ofta understryks nedgången dessutom av att finansinstituten blir sittande med panter som faller i värde. En *omvandlingskris*, i hög grad bestämd av den nya teknologins “kreativa destruktionskraft”, blir följd och efterföljs av en ny förnyelseperiod av något annan karaktär än den inledande. Förnyelsen går nu in i ett mera etablerat stadium, där de nya utvecklingsblocken börjar dominera på allvar och hitta sina mera stabila former. Efter en *kulminationskris* följer sedan en omfattande rationalisering innan nästa strukturkris slår till. Strukturperioderna, liksom 15-35-årsfluktuationerna, antas nämligen visa upp en repetitiv, cyklisk karaktär. Vi kan tala såväl om en strukturcykel som om en 15-35-årscykel - en “long swing”.

---

<sup>9</sup> Schön L (1998) Industrial Crises in a Model of Long Cycles: Sweden in an International Perspective, in Myllentaus T (red.) *Economic Crisis and Restructuring in History*, St Katharinen, Germany, s 399.

<sup>10</sup> Schön (2000) s 28

Vi utgår tv från att Schöns tillväxtmönster duger som historiegeneralisering, att det tidiga 1990-talets kris hade starka inslag av omvandlingskris och att vi nu (2002) befinner oss i en situation liknande den för ca 40 år sedan. D v s, en hel del ”förnyelse med inriktning på konkurrenskraft” har skett under 90-talets senare del. Strukturperiodens dominerande utvecklingsblock har funnit sina stabilare former och industrin står inför omfattande standardisering och rationalisering. Aktörerna tycker sig nu se framtiden klarare än under förnyelseperioden. Inte minst tycker de sig kunna se framtidens arbetskraftsbehov. Utbildningsplanering för framtidens arbetskraftskategorier tar fart.

Generaliseringen kan appliceras på ekonomin i sin helhet, men framträder inte minst tydligt i tillverkningsindustrins omvandling. Sannolikt påverkas även företagandets inriktning och omfattning av mönstret. Medan det industriella nyföretagandet sannolikt i viss mån bör handla om nya arbetsställen kring grundläggande ny teknik och organisation under förnyelseperioderna, handlar det i högre grad om infrastruktur, industristödjande servicesatsningar och rationaliserande avknoppningar under rationaliseringsperioderna.

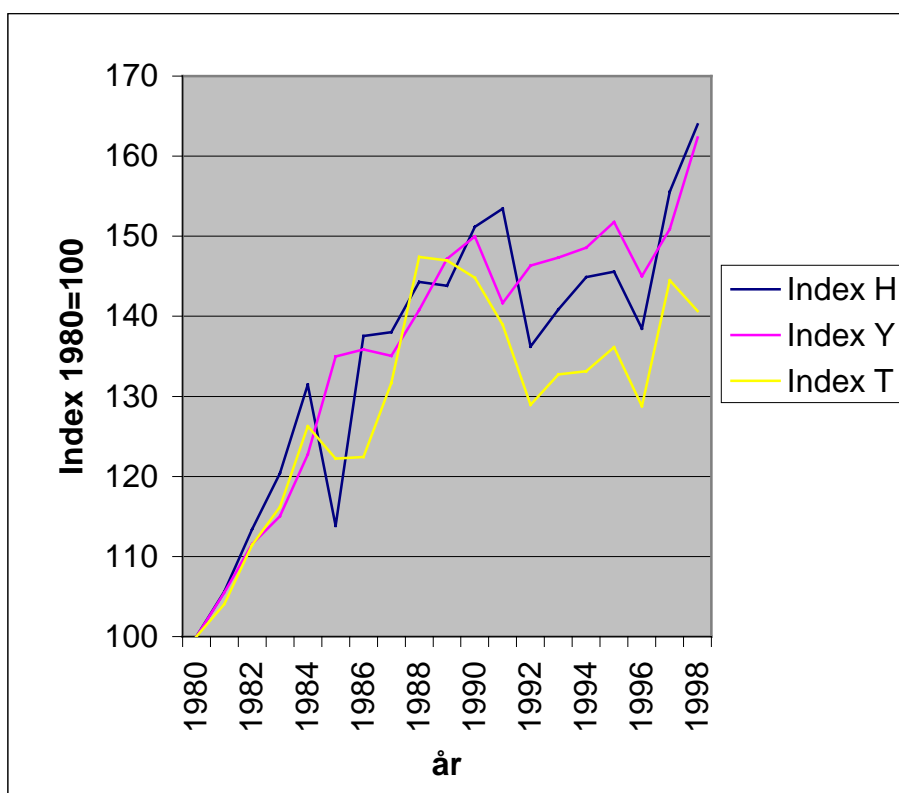
### ***Vad ska göras?***

Vi ska alltså tolka tillväxtskillnader mellan några mer eller mindre perifera kommuner i Öresundsområdet (Diagram 1). Vi ska koncentrera framställningen på förklarande faktorer som har med den egentliga industri-sektorn att göra. Vi utgår med andra ord från att industrin intar en särställning som tillväxtmotor och att avindustrialiseringen åtminstone delvis är illusorisk, eftersom en hel del av den nya tjänsteproduktionen är industrianknuten på olika sätt. Syftet med artikeln är f ö begränsat. Ur den rika förekomsten av möjliga tillväxtfaktorer, diskuterar vi endast en liten del, som vi intuitivt antar är betydelsefulla.<sup>11</sup> Vi inriktar oss på 1990-talet, men sätter efterhand in 90-talets utveckling i ett längre strukturekonomiskt perspektiv – i tillväxtmönstrets perspektiv av kris, förnyelse och rationalisering.

---

<sup>11</sup> Ett vidare syfte är att åstadkomma en pilotstudie, ägnad till diskussion kring en undersökning av avsevärt fler kommuner på båda sidor av Öresund - och att öka vår kunskap om perioden ”före bron”. D v s skapa en utgångspunkt för diskussion om vad som händer ”efter bron” innefattande avsevärt flera kommuner.

**Diagram 1. BRP för Ystad, Hässleholm och Trelleborg.**



Källa: Sjölin D (2002). Se även appendix.

I ett första steg diskuterar vi dock de olika kommunernas särdrag. Framförallt funderar vi på *industrins diversifiering* i de olika kommunerna.<sup>12</sup> I det sammanhanget diskuterar vi även det *sociala kapitalets* eventuella påverkan. Vi menar att de två företeelserna är varandra förstärkande. Som övergripande hypotes påstår vi alltså att: Ett gott socialt kapital underlättar uppkomsten av en diversifierad industrisektor – som i sin tur underlättar uppkomsten av ett gott socialt kapital. Vi ska återkomma till detta. Dessutom menar vi att en mängd olika transaktioner förbilligas,

<sup>12</sup> Företag i många olika branscher ger hög diversifiering.



respektive göres möjliga, när aktörerna agerar i ett system kännetecknat av förtroende. Ett förtroendefullt nätverkssamarbete i underlättas exempelvis av att parterna är relativt jämbördiga och inte större än att de har sin huvudsakliga aktivitet bunden till kommunen. Bl a stimuleras *nyföretagande*. Den här kombinationen, gott socialt kapital, diversifierad industri och omfattande nyföretagande kännetecknar *en* typ av miljö som ger företagen konkurrens- och växtkraft och därmed ger upphov till BRP-tillväxt.

De här hypotetiska sambanden är inspirerade av bl a den norditalienska erfarenheten. Enligt diskussionen om industridistrikt ger ett väl fungerande socialt kapital plus diversifierad industri upphov till produktivitetsvinster och ekonomisk tillväxt längs flera olika linjer. Man har t ex talat om ”närhetsfördelar” och om ”samarbetsfördelar”. Ofta hade mycket små arbetsplatser uppstått, med färre än 10 anställda, kring en produkt i ett område. Företagen hade en mycket låg grad av vertikal integration. Endast några gjorde färdiga produkter. De andra fungerade som underleverantörer. D v s produktionen hade blivit ytterligt decentraliserad, samtidigt som delarna på sätt och vis arbetade effektivt som en enhet.<sup>13</sup> Ofta var det ett medelstort företag längst fram i förädlingsledet som samordnade produktionen. Dessa ”lokomotivföretag” var ofta familjeägda, djupt rotade i sin hembygd och starkt engagerade för sin region.

”Utmärkande för de industriella distrikten är en utvecklingsstrategi som bygger på förtroende och delade kunskaper för gemensam framgång ..... nödvändiga förutsättningar för teknologi- och innovationsspridning mellan företagen i ett sådant industriellt distrikt. Det ömsesidiga förtroendet minskar exempelvis transaktionskostnaderna så att många relationer mellan företagen kan upprätthållas utan avtal och kontrakt. Vidare gör det ömsesidiga förtroendet att stegvisa innovationer och förbättringar kan spridas mellan företagen. Man vågar öppna sig för varandra, bjuda på sin tysta kunskap, låta olika yrkeskategorier i företagen lära av varandra, etc”<sup>14</sup>.

En annan linje kunde gå via nätverk av företags samarbete med kommunen i olika frågor – exempelvis om lärlings- eller yrkesutbildning, som såväl försöker reproducera det sociala kapitalet som bidra till

---

<sup>13</sup> Brusco S (1982) The Emilian model: productive decentralisation and social integration. *Cambridge Journal of Economics* 6, s 170.

<sup>14</sup> Berggren C, Brulin G & Gustafsson L-L (1998) Från Italien till Gnosjö – Om det sociala kapitalets betydelse för livskraftiga industriella regioner, *Nya jobb & företag*, Rapport nr 2.

kunskapsbasen. Vi ska återkomma till detta. Men först en kort beskrivning av undersökningskommunerna.<sup>15</sup>

### ***Industristruktur***

#### *Ystad*

Industrin var, i såväl andel som antal sysselsatta mätt, klart mindre här än i de andra kommunerna. Andelen var under det skånska genomsnittet. Den bestod av en stor och växande andel kemisk industri (mest plast) samt av en stor och växande andel verkstadsindustri. Även livsmedelsindustrin var avsevärd. Diversifieringsgraden var alltså hög. Flera av de största företagen, exempelvis Draca-Kabel med ca 140 anställda och Superfos Packaging med ca 390 anställda, var delar av multinationella koncerner, medan ett stort antal småföretag sannolikt hade en starkare bindning till hemmabasen. Andelen Finansiell verksamhet, företagstjänster mm (proxy för industrianknuten högproduktiv industrianknuten serviceverksamhet) förändrades under 1990-talet från 5,4% till 7,3%.

#### *Hässleholm*

Industrin var, som andel av sysselsättningen, klart över det skånska medeltalet. Hässleholm har haft en stor och växande andel verkstadsindustri samt en stor och minskande andel trä- och möbelindustri. På många sätt kan Hässleholm betraktas som en del av det sydsvealändska-nordskånska industribältet. Den för Skåne så typiska livsmedelsindustrin var t ex nästan totalt frånvarande här. Andelen Finansiell verksamhet, företagstjänster mm gick under 1990-talet från 8,1% till 7,9%.

#### *Trelleborg*

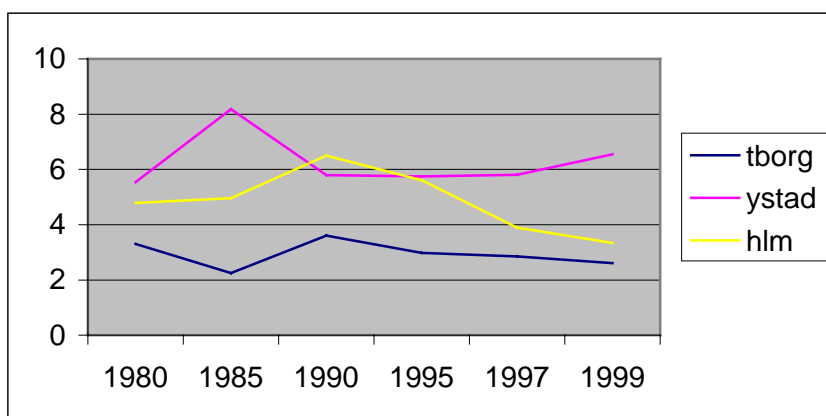
Industrin var, i andelen sysselsatta mätt, större i Trelleborg än i de andra kommunerna. Under hela 1990-talet låg industriandelen klart över en fjärdedel av de sysselsatta. Dessa arbetade i en stor och växande andel kemisk industri samt i en medelstor verkstadsindustri. Diversifieringsgraden var låg. Industrisektorn dominerades av ett stort företag i gummi-

---

<sup>15</sup> Näringslivsstrukturen i de tre kommunerna och förändringarna i denna under 1980- och 1990-talen har i och för sig redan övergripande kartlagts.<sup>15</sup> Hansen A & Serin G (2001) *Regionala näringslivsstrukturer i Öresundsregionen – mellan centrum och periferi*. RUC – Publikationer fra Geografi, Forskningsrapport nr 122.

branschen, Trelleborg Industri AB. Företaget var med sina 1100 anställda (2001) den klart största industriarbetsplatsen i kommunen. Akzo-Nobel, som tillverkar tryckfärger med 200-250 anställda kommer som nummer två. Åtskilliga av de småföretag som skapats under senare år kan betraktas som underleverantörer till och har avknoppats från storföretagen. Andelen Finansiell verksamhet, företagstjänster mm gick under 1990-talet från 5,9% till 7,5%.

### *Diagram 2. Diversifieringssummor*



Källa: Sjölin D (2002). Se även appendix.

Trots sin relativt stora andel sysselsatta i industrisektorn var Trelleborgs industri samtidigt den minst diversifierade – uppvisade lägsta diversifieringssummorna under 1980- och 1990-talen (Diagram 2). Situationen ”förbättrades” något (nyetableringar?) under förnyelseperiodens slutskede 1985-1990, men förvärrades åter under omvandlingskrisen 1990-1995. Ystad har haft den mest diversifierade industristrukturen

### *Det sociala kapitalet och det industriella nyföretagandet*

Socialt kapital i en region skapas alltså genom att människorna i regionen utvecklar många relationer sinsemellan byggda på förtroende – t ex via

föreningsliv eller via andra frivilliga sammanslutningar. Vi menar att en region med gott socialt kapital bör kännetecknas av relativt hög grad av consensus. Finns m a o förtroende finns sannolikt även en fungerande diskussion, som efterhand skapar en gemensam värderingsgrund och pressar samman ståndpunkterna i industriella policyfrågor. I SAF:s enkät om företagarklimatet i olika kommuner ställdes frågor till företagare och politiker i de olika kommunerna.<sup>16</sup> Frågor som ställdes (1999) var bl a:

Hur bra eller dåliga tror Du följande åtgärder är för att skapa nya arbetstillfällen i privat sektor i din kommun?

Hur tror Du att följande faktorer skulle påverka företagsklimatet i din kommun?

Vi ska här inte bry oss om svaren på frågorna, utan mera se på samstämmigheten – graden av consensus - mellan politiker och företagare. Vi menar att samstämmigheten kan ses som en ungefärlig mätare på det sociala kapitalet i respektive kommun. När samstämmigheten vägdes samman, erhöll Ystad god sådan (sammanvägningsfaktor 5,5). Hässleholm sämre (faktor 4,6) och Trelleborg avsevärt sämre samstämmighet (faktor 0,29).<sup>17</sup> Vilket skulle tyda på att det sociala kapitalet var av avsevärt lägre kvalitet i Trelleborg än i de andra kommunerna (Se appendix).

Företagares uppfattning om hur nätverksbyggandet i kommunen fungerar borde också vara ett uttryck för det sociala kapitalets kvalitet. Men när företagarnas egna attityder till nätverksbyggandet i respektive kommun två år senare (2001) mättes upp var skillnaderna inte lika tydliga. Andelen företagare som uppfattade situationen i det här avseendet som antingen ”godtagbar”, ”bra”, ”mycket bra” eller ”utmärkt” var bara obetydligt större i Hässleholm och Ystad jämfört med Trelleborg (Tabell 1). Däremot var den andel som inte hade någon erfarenhet av nätverksarbete avsevärt större i Trelleborg än i de andra kommunerna. Vi ser alltså uppgifterna som ytterligare ett tecken på att det sociala kapitalet i Trelleborg var av sämre kvalitet än i de andra kommunerna.

Ett annat uttryck för det sociala kapitalet kunde vara företagarnas egen uppfattning om ”företagsklimatet”. Även här ligger Trelleborg något sämre

---

<sup>16</sup> Näringslivets kommunfakta, <http://kfakta.saf.se/showstats.asp>.

<sup>17</sup> Sjölin D (2002) *Ekonomisk struktur och socialt kapital – En diskussion kring Ystads, Hässleholms och Trelleborgs ekonomiska prestationer under 1980- och 1990-talen*. Magisteruppsats, Ekonomisk-historiska institutionen, Lund.

**Tabell 1. Företagares uppfattning avseende nätverk för företagare i kommunen.**

	<i>Ystad</i>	<i>H-holm</i>	<i>T-borg</i>
”Godtagbart”, ”Bra”, ”mycket bra” och ”utmärkt”	66	71	60
”Har ingen Erfarenhet”	24	14	30
”Dåligt” och ”ej helt godtagbart”	10	15	10

*Källa:* Näringslivets kommunfakta 2001.

till än de andra kommunerna.<sup>18</sup> Eftersom det sociala kapitalet sannolikt påverkar tillväxten såväl momentant som på lång sikt, skulle vi idealt ha mätt det sociala kapitalet även för tidigare perioder. Nu får vi helt enkelt göra det rimliga antagandet att situationen kring år 2000 återspeglar förtroende och nyföretagande även några år tidigare.

Vi hävdade att den goda tillväxtmiljö som gärna uppstår om gott socialt kapital och diversifierade industrisektor föreligger, också tog sig uttryck i industriellt nyföretagande. Ser vi då på våra undersökningskommuner i det avseendet, finner vi att Trelleborg hade en något svagare utveckling än de andra två efter omvandlingskrisen i slutet av 1990-talet (Tabell 2). Ser vi på dessutom på de nyaktiverade företagens storlek, i deras arbetsstyrka per 1000 invånare räknad, så skärps Trelleborgs eftersläpning. De företag som där nyaktiverades under rubriken industriföretag tycks företrädesvis ha varit sådana med få eller inga anställda.

---

<sup>18</sup> *Näringslivets kommunfakta 2001.*

**Tabell 2. Nyaktiverade industriföretag (per 1000 inv).**

	<i>Ystad</i>	<i>H-holm</i>	<i>T.borg</i>
1997	0.50 (0.31)	0.30 (0.60)	0.26 (0.03)
1998	0.61 (1.19)	0.31 (1.24)	0.31 (0.08)
1999	0.50 (0.88)	0.53 (0.53)	0.29 (0.05)

*Anm:* Inom parentes: De nyaktiverade företagens arbetsstyrka per 1000 inv. Med nyaktiverade menas företag/arbetsställen som är nytillkomna i SCB:s företagsregister. Bland de nytillkomna kan dock även ombildningar, omstartade företag och förbisedda företagsregistreringar förekomma.

*Källa:* SCB:s Företagsregister samt SCB:s Kommunfakta.

**Tabell 3. Antal nya företag (per 1000 inv).**

	<i>Ystad</i>	<i>H-holm</i>	<i>T-borg</i>
1996	9,5	7,0	7,0
1997	7,5	7,5	7,0
1998	10,5	12,5	9,0
1999	6,5	6,0	6,0
2000	7,0	7,0	7,0

*Källa:* SCB:s företagsregister samt SCB:s kommunfakta.

Parentetiskt kan vi lägga till att även den allmänna benägenheten att starta företag tycks ha varit sämre i Trelleborg än i de två andra kommunerna. Nyföretagandet i alla branscher låg under det i Hässleholm och Ystad under hela 1980-talet och fram till 1995.<sup>19</sup> Under 1990-talets senare del är situationen mera lika, även om visst underläge kvarstår avseende Trelleborg (Tabell 3). Bilden liknar den som framkommit i en annan utredning som utgick från ett annat material. Enligt denna ökade

---

<sup>19</sup> Sjölin D (2002)

antalet företag 1995-1999 med 1,75% i Trelleborg. Motsvarande ökning för Ystad och Hässleholm var 2,78 och 4,04. Skånskt medeltal var 4,09.<sup>20</sup> Den hypotetiska orsakskedjan är alltså förenlig med våra data och kan formuleras som följer: *Diversifierad industrisektor och ett gott socialt kapital kännetecknar kommuner som har god ekonomisk utveckling och tillväxt. Ett uttryck för denna positiva miljö är relativt högt industriellt nyföretagande.*

Hypoteserna måste naturligtvis specificeras ytterligare och prövas på ett större material. Så här långt fungerar den empiri som presenterats mera som illustration till än till test av dem. Men så mycket kan väl sägas, som att vår hypotetiska orsakskedja blivit något intressantare.

Vi tog tidigare upp en annan möjlig linje i ett tillväxtresonemang. Att nätverk av företag kunde åstadkomma ett förtroendefullt samarbete med varandra och med lokala myndigheter kring yrkesutbildningen. Hur har det varit i våra undersökningskommuner?

### ***Den industriella yrkesutbildningen***

Satsningar på gymnasial yrkesutbildning i en kommun kan alltså underlättas av att företagen kan samarbeta med varandra och med kommunen på ett förtroendefullt sätt och bl a dela på finansieringen. Här är 1990-talet intressant. Det är under och efter omvandlingskrisen vi ska förvänta oss att intresset för framplaneringen av arbetskraften för intensifieras, eftersom de dominerande utvecklingsblocken mognat ut och framtiden förefaller mera gripbar än under det kaotiska förnyelseskedet.

#### *Trelleborg*

Enligt den lokale skolchefen har intresset för utbildningsfrågor varit lågt i Trelleborg, men att en omsvängning har kommit under de senaste tre åren. Tidigare uppfattades utbildning som något ”nödvändigt ont”, vilket, enligt skolchefen, hängde samman med att Trelleborg var ett slags bruksort, helt dominerad av den stora Trelleborgskoncernen.<sup>21</sup> ”Denna dominans präglar kommunen på olika områden”. Fortfarande i slutet av 90-talet var

---

<sup>20</sup> Helander I (2000) Näringslivets utveckling i Trelleborgs kommun 1995-2000, Trelleborgs kommun.

<sup>21</sup> Texten bygger på Nilsson A (2000) Intervju med skolchefen i Trelleborg. Pettersson L (1997) Intervju med personalchefen i Trelleborgs industri AB samt Serin G (2000) intervju med kanslichefen, Trelleborgs kommun.

gymnasieutbildning inte ett krav för anställning vid Trelleborgs Industri AB. "Yrkeserfarenhet" sattes framför "formell utbildning" vid rekrytering. När personalchefen ombads rangordna olika givna egenskaper hos nyexaminerade som anställdes prioriterades "sociala egenskaper – förmåga att anpassa sig till arbetslivets krav" framför "naturvetenskap", "utländska språk" och "matematik". Till någon del kan detta ha berott på synen på de offentliga industriprogrammen. Åtminstone personalchefen betraktade (1997) elever från dessa som "icke-anställningsbara". Dessa program hade under flera år haft svårt att locka tillräckligt med elever – och de elever industrin ville ha - olika kampanjer till trots. De här problemen ledde till ett innovativt inslag – ett teknikprogram med samhällsvetenskaplig profil. Initiativet kom i mitten av 90-talet från några industrieföretag och tanken var att industrin skulle få tillgång på elever med en intresseprofil som vanligen valde samhällsvetarutbildning. Det nya programmet sammansättning byggde bl a på en intervjuundersökning (18 intervjuer på sex olika industrieföretag).<sup>22</sup> Verksamheten startade 1997. Man läste på T2000 inte lika mycket matematik, fysik och kemi som på NV-programmet, men fick i stället kurser med mera praktisk inriktning som processteknik, kvalitetsteknik och styrteknik. Kurser i företagsekonomi, arbete i lag och förstärkt samhällskunskap ingick även. Genom förberedande sommarskola för femtonåringar, genom garanterade sommarjobb, årliga studieresor utomlands o s v, hoppades företagen få en helt annan rekrytering än den industriprogrammen i allmänhet haft. Företagen deltog alltså i finansieringen av verksamheten. Detta innovativa inslag har emellertid haft svårt att växa. Antalet elever har varit blygsamt.

Sammanfattningsvis förefaller den kommunala utbildningspolitiken, vad avser industriell yrkesutbildning, relativt nymornad i Trelleborg. Från mitten av 1990-talet och framförallt från 1997 har dock ett uppvaknande skett.

### *Ystad*

I början av 1990-talet fungerade den industriella yrkesutbildningen illa. 1992 slog stadens gymnasieskola larm. Endast 4 elever hade sökt till industriprogrammet. Berörda parter började organisera sig: "Fjorton verkstadsföretag krokade arm med skolledningen och utformade en lokal

---

<sup>22</sup> Sörensson K (1996) Rapport nr1 från YFINDs projekt: *Samverkan Skola – Företag – resultat från företagsintervjuer i Trelleborg, Mölndal.*



läroplan, där ett utmärkande inslag blev de företagsförlagda utbildningsavsnitten”. Framförallt elektrikerprogrammet kom snabbt att fungera bra. Erfarenheterna från detta spelade viss roll, när delvis samma företag satte igång ett 3-årigt teknikerprogram, som skulle ge bred gymnasial kompetens med industriell inriktning. Verksamheten satte igång 1996/97. 1997 var tretton industriföretag anslutna till programmet, ett år senare ytterligare åtta. De garanterade att praktiken fungerade och att handledare skulle finnas. De utlovade dessutom APU-platser, sommarjobb och anställning minst 12 månader efter examen samt instiftade stimulanspremier i form av pengar eller studieresor. Uppsättningen kärnämnen var sådan att programmet även kunde betraktas som studieförberedande. Samarbetet kring gymnasieprogrammet visade vägen för samarbete av mycket annat slag. Bl a sjösatte medlemsföretagen en 7 dagar lång gemensam projektledarutbildning. Vissa branscher inom näringslivet är starka aktörer.<sup>23</sup> Det gällde inte minst hantverksföreningen som är kraftigt inblandat i det s k hantverksprogrammets uppläggning. Programrådet för hantverk, liksom för fordon, är fö mycket aktiva och bidrar genom stödieverksamhet till att skapa ett gynnsamt klimat inom dessa utbildningar. Industriprogrammet har som nämnts haft stora rekryteringsproblem. Sedan några år drivs emellertid IP som uppdragsutbildning av ett privat företag. Det lokala näringslivet var härvid pådrivande. Det är nu populärt att gå på IP i Ystad.

### *Hässleholm*

Hässleholm har gamla traditioner som skolstad, vad avser teknisk och naturvetenskaplig gymnasial utbildning, vilket, enligt en intervjuperson, betyder något för den positiva syn på gymnasial yrkesutbildning som finns i kommunen.<sup>24</sup> Ett nära samarbete mellan näringsliv och skola har funnits och finns inom de flesta yrkesutbildningsområden. Industriprogrammet har ett väl fungerande programråd, som bl a ordnar fram bra APU-platser. I praktiken har alla elever på IP jobb före examen (2001). ”IP förefaller fungera bättre i Hässleholm än på många andra håll”. När företagare tillfrågades om de var nöjda med gymnasieskolans utbildning var svaren relativt positiva jämfört med de i Ystad och Trelleborg (Tabell 4). I Hässleholm startade dessutom till hösten (2001) en treårig IT-utbildning,

---

<sup>23</sup> Nilsson A (2001) Intervju med Annika Becker, gymnasiechef vid Sydsåkanska Gymnasieförbundet.

<sup>24</sup> Nilsson A (2001) Intervju med Jan Dahlberg, gymnasiechef i Hässleholm.

**Tabell 4. Gymnasieskolans utbildning passar företagens behov? (%)**

	<i>Ystad</i>	<i>H-holm</i>	<i>T-borg</i>
”Godtagbart”, ”Bra”, ”Mycket bra” och ”Utmärkt”	44	57	36
”Har ingen Erfarenhet”	35	23	42
”Dåligt” och ”Ej helt Godtagbart”	21	20	22

*Källa:* Näringslivets kommunfakta 2001.

*Anm:* De företagare som tillfrågats är av alla kategorier – ej endast från industrin.

som fått många sökande. Intentionen är att koppla IT till den lokala näringslivsstrukturen.<sup>25</sup> Här tänker man framförallt på logistik och på design inom den relativt stora träindustrin.

### ***Sammanfattning och tolkning***

Vi knyter nu samman resonemanget: Ett relativt gott socialt kapital och en diversifierad industrisektor kan utgöra en god grundval för ekonomisk tillväxt (BRP-tillväxt). Sambanden är inte nödvändigtvis enkla och momentana. Det sociala kapitalet tar tid att utveckla och handlar ofta om ett historiskt arv som kan formuleras i termer av kultur och traditioner. Har vi kring år 2000 ett gott socialt kapital i exempelvis Hässleholm, så har man sannolikt haft det även tidigare. Och många typer av satsningar och investeringar har en lång mognadsperiod.

Samma sak gäller för diversifieringsgraden. Även en omfattande, diversifierad småföretagarsektor bestäms till någon del av kultur och traditioner. Och har vi idag en kommun med gott socialt kapital och diversifierad

---

<sup>25</sup> Serin G (2000) Intervju med näringslivschef Hans Inge Persson, Hässleholms kommun.

**Tabell 5. Jämförelse.**

	Ystad	H-holm	T-borg
Industrins rel. Storlek (antal sysselsatta) 1980-1999	<i>minst</i>	<i>mellan</i>	<i>störst</i>
Diversifieringsgrad 1980-2000	<i>högst</i>	<i>mellan</i>	<i>minst</i>
Industriellt nyföretagande. (/1000 inv)1997-99	<i>högst</i>	<i>mellan</i>	<i>minst</i>
Socialt kapital 2001	<i>bäst</i>	<i>mellan</i>	<i>sämst</i>
Samarbetet kring Gymnasial yrkesutbildning	<i>mellan</i>	<i>bäst</i>	<i>sämst</i>
BRP-tillväxt 1990-95	<i>mellan</i>	<i>bäst</i>	<i>sämst</i>
BRP-tillväxt 1995-98	<i>bäst</i>	<i>mellan</i>	<i>sämst</i>

industri sektor, så har dessa två element befruktat varandra under en lång period tidigare och möjliggjort utvecklingskraft som resulterat i växtkraft långt senare. Det hindrar inte att momentana effekter fanns. Så kunde sannolikt en mellan- och småföretagarmiljö med gott socialt kapital, i kraft av den anpassbarhet och flexibilitet som ett sådant system kan uppvisa, bättre klara omvandlingskrisen 1990-1995 än många andra industriella miljöer.

Vi rör oss alltså med två uttryck för det sociala kapitalets kvalitet: Nyföretagandets omfattning samt kvaliteten och omfattningen av samarbetet om yrkesutbildningen. Varken det ena eller det andra påverkade i allmänhet tillväxten direkt och momentant. Naturligtvis kunde en nyetablering ge ett skift i bruttokommunalprodukten. Men framförallt om det rörde sig om egentligt nyföretagande i meningens experimentell verksamhet i nya teknologier – om företaget deltog i formeringen av ett nytt utvecklingsblock – kunde effekterna dröja. Överhuvudtaget skedde de stora förändringarna i produktivitet och tillväxt sannolikt inne i företagen. Inte minst den industriella miljön i Östersjöregionens mera perifera kommuner är sådan att produktinnovationer, vardagsrationaliseringar, nya kombinationer av mänskliga resurser mm har varit produktivitetsskapande.<sup>26</sup> Framförallt vill vi se nyföretagandet som uttryck för socialt kapital och låga transaktionskostnader, som även på *andra* sätt påverkat tillväxten.

---

<sup>26</sup> Hansen & Serin (2001).

Vad yrkesutbildningen beträffar, så ligger det i den typen av investeringars natur att avkastningen dröjer. Dessutom: Trelleborg var sent ute härvidlag. Trelleborg ligger emellertid nära stora befolkningscentra och möjligheten till ”import” av kvalificerad arbetskraft är stor. Inpendlingen är också avsevärd. Vi ser därför inte det sena uppvaknandet, vad avser betydelsen av gymnasial yrkesutbildning, som en direkt *orsak* till Trelleborgs problem. Snarare var den ett *uttryck för* attityder och hållningar som i ett mycket brett spektrum av orsakskedjor har verkat dämpande på nyföretagande, omvandling och tillväxt.

*Det sociala kapitalets och den industriella yrkesutbildningens roll i det allmänna tillväxtmönstret.*

Vi har framförallt diskuterat tillväxten under 1990-talet. D v s under en period då de utvecklingsblock som formerades under 1980-talets förnyelseperiod på allvar börjat slå ut den gamla tillväxtinriktningen. Efterhand har de konsoliderats och stabiliserats och utsätts nu för en hårdhänt rationaliseringsprocess.

Tidigare, under 1970-talets strukturkris och 1980-talets förnyelseperiod, hade mycket av den gamla ordningen ifrågasatts. Många förtroendefulla relationer krossades och det sociala kapitalet skakades och skadades. Möjligen spelade det därför relativt mindre roll för produktivitet och tillväxt under 1980-talet, vilket i så fall återspeglas i den relativt likartade tillväxten i de tre kommunerna under den perioden. I kommuner med en lång tradition av förtroende och nätverkssamarbete kunde emellertid mönstret återskapas med nya förtecken och med nytt innehåll kring ”det nya”. Det fick på så sätt betydelse för produktivitet och tillväxt – och för nyföretagande - under 1990-talet och sannolikt under 2000-talets första år. Ju bättre fungerande socialt kapital – desto högre tillväxt.

Ett annat uttryck för den nya tillväxtinriktningen var att den centralistiska modellen avseende framplanering av industriell yrkesutbildning blev inaktuell under 1980-talet. Den förmådde inte få fram den arbetskraft industrin ville ha. Kommunaliseringen av skolan i början av 1990-talet möjliggjorde i stället skapandet av en lokal svensk modell för yrkesutbildning. Framförallt tar det arbetet fart under omvandlingskrisen, när förnyelsens kaos efterhand börjar ersättas av de nya utvecklingsblockens konsolidering och därmed av en föreställning om hur framtiden kommer att te sig – hur arbetskraften bör se ut. Nätverk av företag gick här och var samman med kommunen för att specialdesigna utbildningar för

lokala behov. I kommuner med god industriell miljö – gott socialt kapital mm – åstadkom man under sent 1990-tal vissa framgångar härvidlag.<sup>27</sup>

Eventuellt blir de lokala nätverken framöver en del av den allt stabilare, för att inte säga stelare, institutionella miljö, som brukar uppkomma mot slutet av en strukturperiod. D v s samarbetet och förtroendet kring det bestående blir inslag i den rigiditet som till slut leder till en strukturkris.

Den är emellertid en helt annan – framtida - historia.

---

<sup>27</sup> Pettersson L (2000) "Nya gymnasieprogram för industrin – bra eller dåliga?", i Schånberg I & Olofsson J (red) *Yrkesutbildningen i går och i dag – om tillväxt, välfärd och kön*, Studentlitteratur.

## Appendix

BRP har beräknats genom multiplikation av antal sysselsatta inom respektive näringsgren med förädlingsvärdet per sysselsatt inom denna näringsgren i riket (Statistiska meddelanden, Serie N, SCB 1980-1996 samt SCB:s hemsida). Beräkningarna har sedan deflaterats med en BNP-deflator. I övrigt se Sjölin D (2001).

Beräkningen av diversifieringsgraden utgår från Hansen & Serin (2001) och deras uppdelning på industrigrenar (9 st.) och på sysselsättningsandelar. Vi har dividerat 100 med 9 och får fram en förväntad sannolikhet för en slumpvis utvald industrigren att finnas med på förhand. Därefter har vi tagit skillnaden mellan denna andel (11,11) och var och en av industrigrenarnas andel av industrins sysselsättning och kvadrerat skillnaden. Vid summering får vi en diversifieringssumma. Vid extremfallet (låg diversifiering) en bransch har 100% av sysselsättningen, blir diversifieringssumman 8888,88. Den beräknade diversifieringssumman har sedan dividerat med 8888,88, varefter resultatet har använts som nämnare i en division där 1 är täljare. Resultatet blir ett mått på diversifieringsgraden i kommunen. En hög diversifieringsgrad indikerar en ensidig branschstruktur med stor dominans för en eller ett fåtal branscher. I övrigt se Sjölin (2001).

Graden av samstämmighet mellan politiker och företagare beräknades på följande sätt. Två frågor ställdes till företagarna och politikerna i de tre kommunerna (Näringslivets kommunfakta). Den första gällde, vilka åtgärder intervjupersonerna trodde skulle kunna skapa nya arbetstillfällen i privat sektor. Fem svarsalternativ fanns. Svarsalternativen gavs betyg från ett till sex. Exempelvis gav politikerna i Trelleborg starta eget-bidraget snittbetyget 4,4, medan företagarna i samma kommun gav 2,9. Differensen blev 1,5 och kvadrerades. Liknande kvadreringar gjordes på övriga svarsalternativ och en summa erhöles. Denna kan jämföras med motsvarande siffra för Ystad och Hässleholm. På samma sätt beräknades samstämmigheten i övriga frågor.



# Lund Papers in Economic History

## 1997

59. Jonas Olofsson, Arbetsmarknadens Yrkesråd. Parterna och yrkesutbildningen 1930-1970. */Education and the Labour Market/*
60. Christer Lundh, The World of Hajnal Revisited. Marriage Patterns in Sweden 1660-1990. */Population Economics/*
61. The Department of Economic History at Lund University. A Bibliography 1945-1996. */Special Issue/*
62. Martin Andersson, Albert O Hirschman observerad. */General Issues/*
63. Lars Pettersson, Den svenska modellen på central och lokal nivå - om industriell yrkesutbildning och kunskapsproduktion. */Education and the Labour Market/*
64. Karin Steen, Women and Land Rights in Zimbabwe's Agricultural Development. */Development Economics/Minor Field Studies/*

## 1998

65. Annika Nilsson, Economic, Environmental and Social Impacts from Shrimp Farming and Coffee Cultivation in Nicaragua. */Development Economics/Minor Field Studies/*

## 1999

66. Tommy Bengtsson & Christer Lundh, Child and Infant Mortality in the Nordic Countries Prior to 1900. */Population Economics/*
67. Mats Olsson, Vikingatida trädrom. Om slaveriets plats i Skandinaviens ekonomiska historia. */General Issues/*
68. Jonas Ljungberg, A Revision of the Swedish Producer Price Index, 1968-1993. */General Issues/*

## 2000

69. Jani Saarinen, Innovation Activity in Finnish Industries - A New Pattern. */General Issues/*

## 2001

70. Joakim Appelquist, Ett institutionellt perspektiv på den svenska modellen. Effektivitet och institutionell förändring på den svenska arbetsmarknaden från Saltsjöbadsavtalet till Åmanlagarna. */General Issues/*
71. Göran Ahlström, "The Edison of Sweden". C.E. Johansson and the 'Standards of Standard'. */General Issues/*

## 2002

72. Lars Pettersson & Daniel Sjölin, Socialt kapital, nyföretagande och ekonomisk tillväxt. En jämförelse mellan några kommuner i Öresundsregionen. */Education and the Labour Market/*



**Lund Papers in Economic History** are published by the Department of Economic History, Lund University, Sweden. This series replaces the former series under the title *Meddelande från ekonomisk-historiska institutionen, Lunds universitet*. The change of name reflects the orientation of the series towards an international readership. The series is multilingual, but the majority of the working papers appear in English.

**Lund Papers in Economic History** include papers in the following topic areas:

*General Issues*

*Development Economics*

*Education and the Labour Market*

*Population Economics*

**Lund Papers in Economic History** are published as occasion arises, not at fixed intervals. Printed issues are distributed to libraries. From 1999 and onwards, full-text electronic issues are also available on [www.ekh.lu.se](http://www.ekh.lu.se). Those who would be interested in receiving information by email on new issues of **Lund Papers in Economic History** are requested to send an email message to [Lund.Papers@ekh.lu.se](mailto:Lund.Papers@ekh.lu.se).



**LUND**  
UNIVERSITY