



LUND UNIVERSITY

Sparre av Ellinge och Västra Sallerups kyrka

beskrivning av kyrkans senmedeltida vapenmålningar och en nytolkning

Ohlsson, Anders

Published in:
Vapenbilden

2006

Document Version:
Förlagets slutgiltiga version

[Link to publication](#)

Citation for published version (APA):

Ohlsson, A. (2006). Sparre av Ellinge och Västra Sallerups kyrka: beskrivning av kyrkans senmedeltida vapenmålningar och en nytolkning. *Vapenbilden*, (66), 403-407. https://heraldik.se/wp-content/uploads/2014/08/VB_nr_66.pdf

Total number of authors:
1

General rights

Unless other specific re-use rights are stated the following general rights apply:

Copyright and moral rights for the publications made accessible in the public portal are retained by the authors and/or other copyright owners and it is a condition of accessing publications that users recognise and abide by the legal requirements associated with these rights.

- Users may download and print one copy of any publication from the public portal for the purpose of private study or research.
- You may not further distribute the material or use it for any profit-making activity or commercial gain
- You may freely distribute the URL identifying the publication in the public portal

Read more about Creative commons licenses: <https://creativecommons.org/licenses/>

Take down policy

If you believe that this document breaches copyright please contact us providing details, and we will remove access to the work immediately and investigate your claim.

LUND UNIVERSITY

PO Box 117
221 00 Lund
+46 46-222 00 00



Sparre av Ellinge och Västra Sallerups kyrka

– beskrivning av kyrkans senmedeltida vapenmålningar och en nytolkning

Av Anders Ohlsson

Alla foton: Anders Ohlsson.

Sannolikt är Niels Svendsen (Sparre av Ellinge) centralfiguren i kyrkans målningar och inte hans son Claus Nielsen, som tidigare har antagits.

Några kilometer norr om Ellinge slott finns, numera i utkanten av Eslöv, på en monumental höjd Västra Sallerups kyrka. Kyrkan byggdes under 1100-talet och slottet, med byggnader från 1500-talet och senare, har föregåtts av en medeltida huvudgård med ett omfattande gods.¹ Mellan kyrkan och huvudgården fanns – och finns på sitt sätt än idag – en intim koppling. I samband med en restaurering av kyrkan 1946–1951 togs medeltida målningar fram, däribland ett antal vapensköldar representerande Ellinges medeltida ägare. Målningarna beskrevs av **Monica Rydbeck**.² En konservering av målningarna 1975³ föranledde **Jan Raneke** att närmare undersöka och ytterligare beskriva vapensköldarna. I flera fall har problem med att kunna koppla sköldarna till enskilda personer visat sig tämligen stora. Ranekes beskrivningar och tolkningar bygger därför i ganska hög grad på antaganden och hypoteser, vilket han själv också påpekar.⁴ Jag menar ändå att grund finns för att omtolka av

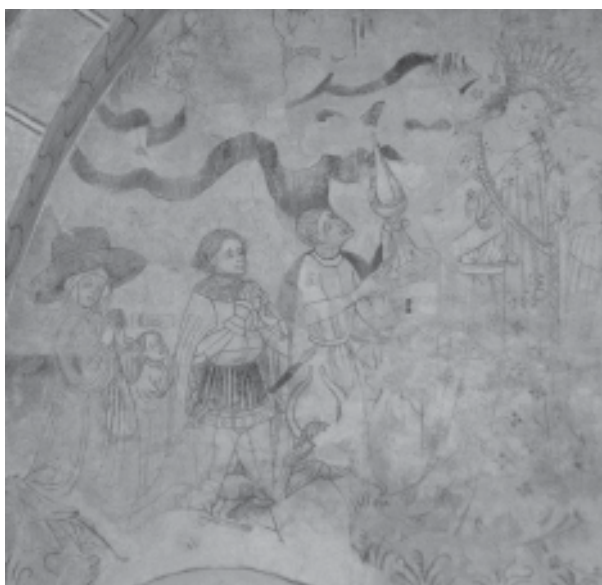


Bild 1. Avbildning av medlemmar ur sparresläkten. Lägg märke till vapenmålningen (skadad) nedanför till höger om riddaren.

en av kyrkans centrala sköldar, som tidigare ansetts tillhöra den framstående **Claus Nielsen** (Sparre av Ellinge).

Två blå sparrar i vitt fält

Ellinge kom i släktens besittning år 1395 genom väpnaren **Niels Svendsen**, sedermera riddare. Niels Svendsen var son till stormannen **Svend Jonsen**, släktens äldste kände "stamfader".⁵ Genom Niels Svendsen trädde under 1400-talet sparresläkten in på den nordiska storpolitiska arenan. Han och hans efterföljare, sonen Claus Nielsen och sonsonen **Niels**

Vapenbilden 66:2006 403



Clausen, blev mycket framgångsrika i samband med framskridandet av Kalmarunionen, vilken de förespråkade. Släkten förde en sköld med två blå sparrar i vitt fält.⁶ Sådana uppträder på olika platser i kyrkan.

Bilden på den norra korväggen innehåller en vapensköld, placerad omedelbart under de avbildade personerna. Dessvärre syns numera endast sköldens konturer och en hjälm med hjälmprydnad. Prydnaden innehöll ursprungligen buffelhorn med vippor eller



Bild 2. Överst till höger syns inskriften "fru pernilla", antagligen syftande på Niels Svendsens bustru Pernille Pedersdatter (Thott). Kring hennes sköld är ett par sköldar målade vars ägare är oklara.



Bild 3. Cecilia Dotting.



Bild 4. Tale Mus.

fjädrar men runt 1450 övergick Claus Nielsen till tre gånger delade vesselhorn med släktens tinkturer, blått/vitt.⁷ Detta underbygger att Claus Nielsen tycks ha hållit sig till släktens ursprungliga tinkturer efter faderns död.

Framför allt har korbågens västsida – dvs sidan mot församlingen – nyttjats för måleri. Till flera av sparrasköldarna finns pendanger i form av vapen tillhörande gemåler från förnåma släkter, genom vilka giftermålsallianser kunnat framhållas.⁸ Ovanför flera av sköldarna förekommer textband med mer eller mindre fullständiga personnamn i, återgivna i minuskelskrift. På bågens sydsida, manssidans, ses tre sparrasköldar i samstämmig utformning längs bågens svängning, samtliga med tillhörande namn. Dessa representerar sannolikt tre av släktens generationer.

Vid den översta finns namnet *Sven* skrivet, med början en bit utanför sköldens övre kant. Textbandet fortsätter och det är inte omöjligt att det funnits ett ytterligare namn efter Swen. Tyvärr går detta inte att avgöra. Personen har tolkats vara Svend Jonsen.⁹ Vid den undre skölden har såväl Rydbeck som Raneke menat



att *Per Nielsen* står skrivet. Otvetydigt kan Per utläsas men åtföljande patronymikon är inte helt tydligt. Vid en närmare betraktelse tycks namnet snarare inledas med *Niel* än *Niel* (jfr bild 5) och skulle därmed kunna vara *Nielisen* eller *Nielissen*, två tämligen vanliga samtida stavningar av och med samma betydelse som Nielsen.¹⁰ Att vi har att göra med en Per vars far är en Niels står klart. Raneke har menat att detta möjligen var en i övrigt okänd son till Niels Svendsen, eventuellt dennes äldste son.¹¹ Utifrån namnen är tolkningarna rimliga. Den ende kände i släktkretsen med namnet Svend (Sven) är Svend Jonsen och att denne Per var son till Niels Svendsen tycks klargöras genom att det i början av 1400-talet endast fanns en för oss bekant med namnet Niels i släkten, nämligen Niels Svendsen.¹²

Mångtydligt "Niels"

Den mittersta skölden har tillskrivits Claus Nielsen.¹³ Till skölden finns ett fragmentariskt namn, där återstående minuskler tycks bestå av *Niel*. Monica Rydbeck skriver att skölden "synes ha överskriften *Niel*... = *Nicolaus*" och att det ska läsas som "Niels". Hon menar att detta troligen syftar på Niels Svendsens son Claus.¹⁴ Tolkningen har förmedlats vidare av Raneke¹⁵ men är inte helt tillfredsställande.

Att *Niel* syftar på ett namn med ursprung i det latinska *Nicolaus* är högst sannolikt. Detta helgonnamn, och flera former av det, blev redan under äldre medeltid vanliga i Norden. På danskt område fick med början under tidigt 1100-tal bl a Niels och varianter på Niklas (t ex *Nichlæs*, *Nielis*, och *Nicles*) en snabb och vid spridning¹⁶ och från hela den medeltida perioden är diverse former vanliga i det skrivna källmaterialet. En sidoförändring till *Nicolaus* vilken dök upp runt 1300 är Claus, inlånad från tyskan.¹⁷

Att *Niel* skulle syfta på Claus Nielsen byggs förutom via det eventuella namnet på att en hypotetisk sköld tillhörande Niels Svendsen placerats ovanför de tre nämnda.¹⁸ På korstågens nordsida finns en sköld åtföljd av texten "fru *pernillæ*". Denna **Pernille** var Niels



Bild 5. Sköldar för Svend Jonsen, Niels Svendsen och Per Nielsen.

Svendsens hustru i ett första gifte (före 1395), dotter till stormannen **Peder Axelsen (Thott)** och styvdotter till **Klaus Servin**, vars vapen synes vara det som här återgivits för henne. Man har menat att det av logiska skäl bör ha funnits en pendang till fru Pernilles vapen på sydsidan i form av en sköld med texten "her niels".¹⁹ Ytan där den eventuella skölden borde ha varit målad är emellertid tom. Visserligen har färgfragment anats här men dessa kan enligt Jan Raneke härstamma från såväl den eventuella skölden som andra målningar.²⁰ Men om nu Niels Svendsens sköld varit målad på den hypotetiska platsen – varför skulle det enbart vara denna bland så många andra samtida sköldar med anknytning till sparresläkten som försvunnit? Är den hypotetiska skölden rimlig?

Flera skäl för omtolkning

Kan det i stället vara så att *Niel* ska läsas och tolkas på ett enklare, påtagligare vis? Namnresten kan syfta likaväl på "Niels" som på "Claus". Gentemot betraktaren och läsaren –

Vapenbilden 66:2006 405



det var ju trots allt till denne man vände sig – borde den vars attribut framstälts vara mån om att verkligen påvisa vem man var. Mitt förslag är därför att Nicl syftar på ”Niels” – dvs Niels Svendsen.

Förutom vad som redogjorts för, talar andra skäl för saken. Niels såg till att godset och möjligheten att påverka kyrkans utformning tillföll släkten och det är rimligt att han också var initiativtagare till en manifestering av detta. Sköldarnas ordning pekar mot ett respektfullt och genomtänkt framhävande av generationerna: överst fadern, i mitten initiativtagaren själv och därunder den äldste sonen. Målningen i koret visar en knäböjande person klädd i en till synes komplett rustning av högkvalitativt slag; högst troligt är det en riddare.²¹ Sannolikt föreställer denne Niels Svendsen. Bakom riddaren finns ett barn med namnet ”Klaos” ovanför huvudet. Undersökningen 1975 omfattade alla kyrkans målningar och på konsthistoriska grunder menade man att riddaren är Claus Nielsen.²² Hans namn skulle i sådant fall således vara skrivit bakom ryggen på honom själv. ”Klaos” är snarare sonen Claus.

Testamente spelat en roll?

Ett viktigt förhållande som tidigare har förbisett finns beskrivet i samband med Niels Svendsens förvärvande av Ellinge. Godset såldes av Niels svägerska **Kristine Pedersdatter** och i dokumentet står inskrivet följande: om systemen Pernille skulle dö barnlös, så ska godset kunna återköpas av Kristine och hennes arvingar.²³ Ellinge var vid den här tiden ett förnämligt, omfattande gods,²⁴ vilket man knappast ville förlora i första taget. Var vore väl lämpligare att hugfästa den viktiga avkomman än i den sakrala miljön? Därmed tycks två saker kunna påvisas: Niels Svendsen framstod som centralgestalt vid tiden för målningarnas tillkomst och Claus Nielsen tycks kort och gott ha benämnts Claus.

Om mittskölden på korbågen varit Claus Nielsens, borde då inte samma namnform ha brukats här? Att Claus var hans gängse namn stöds av att han i ett antal brev, närmare

bestämt vid tjugotre tillfällen mellan 1429 och 1451 samt år 1471, långt efter hans död, kallas Claus. Endast vid ett tillfälle är namnet annorlunda, i ett brev från början av 1452, då han var avliden.²⁵ Till skillnad från övriga brev som är författade på danska – vid den här tiden det vanligaste språket i urkundssammanhang²⁶ – är texten i detta på latin och han kallas ”Nicolai”. Det går alltså inte att påvisa något exempel där *Nicl* passar in. Däremot följer ett förkortat patronymikon i fyra av breven, där *Nicl* kan jämföras. Han omtalas i dessa som ”Claus Nic.”, tydligt syftande på Nielsen. Det troliga *Niclisen/Niclisen* vid Pers sköld får här en klar likhet. *Nicl* i kyrkan är början på ett ”förnamn” och pekar sammantaget snarast mot *Niels*.

Gemälernas sköldar

Avslutningsvis ska något nämnas om övriga hustrusköldar på korbågens nordsida, med början nedifrån.

Pers sköld motsvaras av en delad och överkluven sköld i vitt, rött och blått. Över skölden står namnet ”Talle Muis” (**Tale Mus**, som tillhörde släkten **Drefeld**). Denna Tale var tydligen gift med Per Nielsen. Hennes far var riddaren **Jep Mus** och denne hade Ellinge innan Niels Svendsen tog över det. Jep var gift med ovannämnda Kristine Pedersdatter och kort efter hans död 1394 sålde hon sålunda godset.²⁷

Nästa sköld tillhörde en ”**Ceciliae**” av släkten **Dotting**. Tinkturen stämmer med de som enligt Raneke är kända från annat håll: ett vitt fält med fem kopplade röda snedrutor i kors. Enligt honom är kunskapen om släkten i sig liten. Vidare förmedlas att den danske forskaren **A Thiset** i opublicerade samlingar ska ha pekat på en vag uppgift utan källhänvisning, om att en ”Cecilia Dotting” varit gift med en Claus Nielsen (Sparre av Skåne). Hon kan alltså ha varit Claus Nielsens hustru men Raneke påpekar att det inte finns något säkert belegg för detta.²⁸

Skölden häröver består av ett vitt lejon i rött fält. Även i det här fallet har personen bakom visat sig vara svårtolkad. Svend Jonsen ska enligt uppgift ha varit gift med en **Cecilia**,



dotter till ovannämnde **Klaus Servin**.²⁹ Servinsläkten förde enligt Raneke ett lejon i sin sköld. Han menar dock att ett missförstånd kan föreligga och att skölden att döma av tinkturererna i stället kan tillhöra den holsteinska släkten **Breide**, inom vilken flera Cecilia är kända, liksom namnet Claus. Till detta kommer ytterligare en släkt med lejonssköld, som Raneke menar alternativt kan vara inblandad. Det är den skånska släkten **Most**, endast mycket lite känd; t ex är inte släktsköldens tinkturer bekanta.³⁰

Slutligen det övre vapnet, placerat i höjd med fru Pernilles. Det består av en klaven sköld eller två sammanställda sköldemärken med två röda sparrar i gult (vitt) fält respektive ett vitt (gult) lejon eller upprest panter i blått fält. Raneke för en diskussion om vapnet och påvisar flera problem med att komma det närmare. Han pekar på möjligheten att det är ett alliansvapen mellan Niels Svendsen och en hustru från ett senare gifte. Niels gifte om sig före 1417 med **Märta Jonsdotter** av den svenska Hjärne-släkten, men hon har inte kunnat passas med skölden. Vidare menar Raneke att sparrarna skulle kunna hänföras till Niels Svendsen, trots den avvikande färgen och att skölden borde vara tillkommen i samband med bröllopet eller strax efter.³¹ Detta kan knappast stämma – varför skulle Niels Svendsen ändra tinkturererna?

Den kluvna skölden syns även ha målats separerad i form av två mindre sköldar snett ovanför. Raneke för fram idén att dessa kan ha målats på initiativ av Claus Nielsen efter en eventuell om disponering av sköldserien i samband med att han gifte om sig 1438. Hypotetiskt skulle nya sköldar kunna ha blivit tillförda på korbågen i detta sammanhang, visande att Claus hade en ny hustru, men härför saknas synliga bevis. Varför det sammanställda vapnet skulle vara återuppdelat på två sköldar kvarstår såsom ovisst, liksom varför i så fall Claus vapen dessutom skulle ha målats i andra färger jämfört med vad det har på korbågdens sydsida.

Färgändringen skulle förklaras med att man kan ha skilt mellan den gamla skånska grenen

av släkten och den gren som fått anknytning till Sverige.³² Men varför skulle i sin tur Claus göra förändringar? Trots anknytningen till Sverige fanns han under hela sin levnad knuten till Ellinge; även i det sista omnämmandet av honom i livet är han skriven dit.³³ Varför då försöka särskilja sig från detta?

¹ Sven T. Kjellberg, *Slott och herresäten i Sverige*, I, 1966, s. 97, samt Torkel Eriksson, "Introduktion", i Ale nr 3, 1976, s. 1.

² Monica Rydbeck, "Medeltidsmålningar från tre århundraden i V. Sallerups ödekyrka", i *Fornvännen*, häfte 4, 1947, samt Torkel Eriksson, "1400-talets vägg- och valvmålningar", i Ale nr 3, 1976, s. 4f.

³ Albert Eriksson, "Konserveringsarbetena 1975", i Ale nr 3, 1976, s. 5-7.

⁴ Jan Raneke, "Vapensköldarna", i Ale nr 3, 1976, se särsk. s. 34.

⁵ Diplomatorium Danicum 1938ff (DD) 4:1 nr 244-245; DD 4:5 nr. 458; Jan Raneke, *Svenska medeltidsvapen I*, 1982, s. 133 samt Anders Ohlsson, "Curiam principalem in Ellinge. Manifesteringen och driften av en medeltida skånsk huvudgård mot bakgrund av det danska frälsets uppkomst och etablering", otryckt D-uppsats i historia vid Lunds universitet, 2000, s. 49.

⁶ Se Ale nr. 3, 1976, särsk. s. 34ff (T. Eriksson) samt s. 27ff (Raneke).

⁷ Raneke 1982, s. 133.

⁸ Raneke 1976, s. 27ff.

⁹ Rydbeck 1947, s. 210, samt Raneke 1976, s. 28.

¹⁰ Namnformen kan iaktas i många sammanhang i medeltida källmaterial.

¹¹ Raneke 1976, s. 27f.

¹² Raneke 1982, s. 133.

¹³ Rydbeck 1947, s. 210 samt Raneke 1976, s. 28.

¹⁴ Rydbeck 1947, s. 210 f.

¹⁵ Raneke 1976, s. 28.

¹⁶ Kulturhistoriskt lexikon för nordisk medeltid (KLNLM), XII, sp. 290f.

¹⁷ Ibid. sp. 291.

¹⁸ Rydbeck 1947, s. 207, samt Raneke 1976, s. 29.

¹⁹ Ibid.

²⁰ Raneke 1976, s. 22.

²¹ Jfr T. Eriksson 1976, s. 48.

²² Ale 1976, passim.

²³ DD 4:5 nr. 458.

²⁴ Ibid.

²⁵ *Repertorium diplomataricum regni Danici mediævalis* (1894ff), 1:3 nr. 6197, 6395, 6437, 6526, 6909, 7061, 7087, 7100, 7136, 7151, 7221, 7278, 7421, 7570, 7644, 7662, 7755, 7795, 7830, 7852, 7855; 2:1 nr. 73 och 114 samt 2:2 nr. 2888.

²⁶ KLNLM III sp. 92.

²⁷ DD 4:5 nr. 458; Raneke 1976 s. 27f samt dens. 1982 s. 180.

²⁸ Raneke 1976 s. 28 samt dens. 1982 s. 617.

²⁹ *Äldre svenska frälsläskter*, I, 1957, s. 82.

³⁰ Ibid. samt Raneke 1976 s. 28f.

³¹ Raneke 1976 s. 30.

³² Raneke 1976 s. 31.

³³ Jfr not 26.