



LUND UNIVERSITY

På sporet af Bornholms middelalderlige gårde?

Wienberg, Jes

Published in:
Fra Bornholms Museum 1983

1984

Document Version:
Förlagets slutgiltiga version

[Link to publication](#)

Citation for published version (APA):
Wienberg, J. (1984). På sporet af Bornholms middelalderlige gårde? *Fra Bornholms Museum 1983*, 49-58.

Total number of authors:
1

General rights

Unless other specific re-use rights are stated the following general rights apply:
Copyright and moral rights for the publications made accessible in the public portal are retained by the authors and/or other copyright owners and it is a condition of accessing publications that users recognise and abide by the legal requirements associated with these rights.

- Users may download and print one copy of any publication from the public portal for the purpose of private study or research.
- You may not further distribute the material or use it for any profit-making activity or commercial gain
- You may freely distribute the URL identifying the publication in the public portal

Read more about Creative commons licenses: <https://creativecommons.org/licenses/>

Take down policy

If you believe that this document breaches copyright please contact us providing details, and we will remove access to the work immediately and investigate your claim.

LUND UNIVERSITY

PO Box 117
221 00 Lund
+46 46-222 00 00

På sporet af Bornholms middelalderlige gårde?

Af Jes Wienberg

Bornholms Museum
1989, Rønne, s. 49-58

Bornholms Museum foretog i 1983 prøvegravninger i 5 gårdtomter og én eksisterende gård på Bornholm for at undersøge, om gårdene havde deres oprindelse i middelalderen eller ældre tid.

Disse udgravninger har længe stået højt på museets ønskeseddel og blev nu muliggjort af et projekt med den ambitiøse titel »Undersøgelse af Bornholms middelalderlige landbebyggelse« oprettet i samarbejde med Bornholms Amtskommune under loven om privat jobskabelse¹.

Bornholms middelalderlige landbebyggelse

Bornholms middelalderlige borg og kirker har tiltrukket stor opmærksomhed, mens selve grundlaget for disse byggenier og kongens og kirkens interesser på øen, landbruget og fiskeriet med dets simple huse og uforanderlige dagligdag for det store flertal af befolkningen har været i baggrunden. Oldtidens bebyggelse er blevet undersøgt ved mange arkæologiske udgravninger, og den nyere tids bebyggelse er enten bevaret eller kendes fra skriftlige kilder og kort, mens middelalderens landskab af gårde med små højryggede agre og dyr i udmarken endnu er næsten ukendt og behøver en ny indsats for at opnå et sammenhængende billede af Bornholms historie.

Hvor var gårdenes placering i landskabet? Skjuler de sig under de eksisterende gårde? Det er kun ét problem blandt mange, men helt centralt for at kunne få kendskab til udnyttelsen af de naturlige ressourcer, bebyggelsestætheden og produktionen. Og først når gårdenes placering

er kendt, bliver det muligt at foretage udgravninger, som kan fortælle om det daglige liv, bygningernes udformning og indretning.

Middelalderens skriftlige kilder giver kun et begrænset og skævt billede af landbebyggelsen. Det er derfor nødvendigt at tage udgangspunkt i den nyere tids bebyggelse og forsøge at arbejde bagud i tid.

Bornholms bebyggelse kan følges i store træk ændret tilbage til B. F. Hammers opmåling fra 1746-50², som giver det første pålidelige billede af bebyggelsen, da øen ikke var omfattet af den store matriculering i slutningen af 1600-tallet. Selv ejerårdene og vormedgårdene havde foruden navnet også et nummer indenfor sognet, så de kan følges tilbage til 1600-tallets slutning, de førstnævnte endog til dets bebyggelse. Der fandtes o. 1700 ialt 680 selvejergårde, 224 vormedgårde, 16 frimandsgårde, 15 præstegårde, 15 degnegårde og 12 andre³.

Bebyggelsen lå lige som sognekirkerne i et bredt bælte mellem strandmarkerne og højløven. Der fandtes ingen landsbyer, men en enkeltgårdsbebyggelse, hvor få lå ved kystens fiskerlejer, nogle i små klynger på 2 eller 3, flertallet i lange rækker, linjer gennem landskabet, og endelig nogle tilsyneladende tilfældigt. Interessen knytter sig især til de særegne gårdrækker, der ikke havde noget dyrkningsfællesskab, men alligevel må være præget af organisation. Rækkerne fulgte højløvens grænser, israndslinjer, strandvolden, vandløb og måske ældre vejforløb.

Adskillige synspunkter er fremsat om bebyggelsens oprindelse: Hans Hjorth af

viste i 1944 i »Bornholmernes Land«, at gårdrækkerne skulle være »afsat« allerede i oldtiden langs nybyggernes veje ind i landet eller markerne etapper i deres kolonisering. Istedet mente han, at gårdene var anbragt på den mest frugtbare jord, der da skulle findes i bæltet gennem landskabet.

Både Vagn Heiselberg og Jørn Klimdt-Jensen fandt i »Bogen om Bornholm« i 1957, at gårdenes beliggenhed var omtrent som i jernalderen. Sidstnævnte gav også indirekte en mulig forklaring på en del af rækkerne i den praktiske placering ved højljyngens grænsningsaraler eller ved vand⁴.

Mange gårde med både kornavl og husdyrhold må have haft den bedste placering ved overgangen mellem den dyrkede jord og strandmarkerne eller højljyngens grænsningsarealer - eller langs vandløb og vandhuller. Andre gårde med overvejende kornavl lå tilsvarende bedst centralt på den dyrkede jord. Placeringen i terrænet bliver da afhængig af udviklingen i forholdet mellem kornavl og husdyrhold og den enkelte gårds prioritering heraf.

De senere års iagttagelser ude i terrænet har givet spørgsmålet ny interesse: Det er nemlig sandsynliggjort af Gert Møller Larsen og arkæologen Finn Ole Nielsen, at en hel gårdrække i Rø-Olsker er blevet flyttet i den tidlige middelalder til sin nuværende plads⁵. Det viser, at bebyggelsen kan have sin oprindelse tilbage i middelalderen og oldtiden på samme sted. Og det understreger, at bebyggelsen i middelalderen stærkt lagdelte samfund var underlagt regulering.

Foreløbig er dette dog kun formodninger, som må dokumenteres ved udgravninger i den eksisterende bebyggelse.

Undersøgelserne i gården kan hurtigt opregnes: Den første var ved Vallensgård i Åker, hvor der i 1937 blev udgravet fundamenter fra 1500-tallet. I 1976 foretog Bornholms Museum så en større afdækning under stuehuset til Damaskgård i Østerlars, hvor der blev fundet rester af 5

ældre bygninger direkte over hinanden tilbage til 1500-tallet og mange genstande. Risegård i Åker kunne samme år følges til 1600-tallet ved en mindre undersøgelse, og sidst her i 1978 er det vist, at Loftsgård i Østerlars var ældre end o. 1700. Endelig har det været udgravninger i 3 gårdtomter fra den ældre middelalder udenfor den eksisterende bebyggelse ved Jomfrugård, Krusegård og Gadegård i Poulsker⁶.

Nu kom projektet i 1983 som en mulighed for mere systematisk at genoptage disse undersøgelser.

Projektets opgave og metoder

Det blev sat som projektets opgave at lokalisere og datere den middelalderlige gårdsbebyggelse med udgangspunkt i de kendte, nyere tids gårde:

Formodningen om, at disse kendte gårde havde deres oprindelse i middelalderen eller endog ældre gårde på samme sted skulle afprøves ved arkæologiske prøvninger i udvalgte gårde. Udgravningerne skulle især foretages i tilgængelige gårdtomter, hvor gården var blevet nedlagt eller flyttet i nyere tid.

Valget af disse gårdtomter frem for den ældre middelalderstomter skyldtes dels de positive erfaringer fra Damaskgård, dels at de ældre tomter endnu kun er kendt i et begrænset antal og ville ligge i dyrket mark.

Det var demåst projektets opgave at finde én eller flere gårdtomter egnet for fortsatte undersøgelser og eventuelt en total udgravning på et senere tidspunkt.

Undersøgelserne blev foretaget som en art stikprøver med én eller flere søgegrøfter og små felter især i området for stuehuset, hvor gulvlag med husholdningsaffald kunne forventes. Alle genstandsfund, som overvejende var skår af keramik, blev indsamlet og registreret for at få et grundlag for datering. Lag efter lag blev fjernet med håndkraft til den sterile undergrund i felterne, og anlægssporene blev dokumenteret i plan og snit i tegninger, beskrivelser og fotografier.

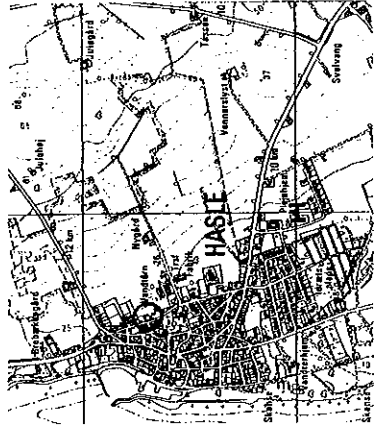


Fig. 1. Østergade 47 i Hasle.

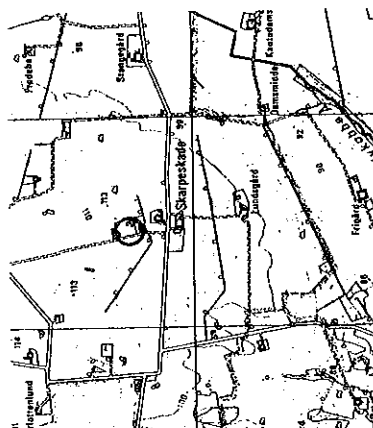


Fig. 3. Tomten af Nr. Skarpekedgård i Klemensker.

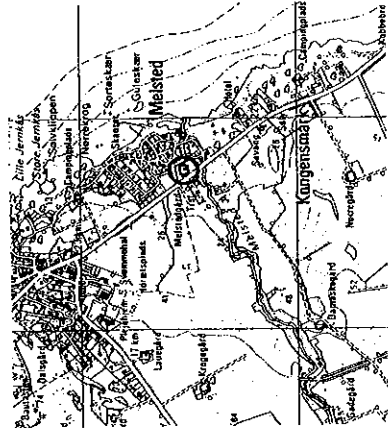


Fig. 5. Melstedgård i Østerlars.

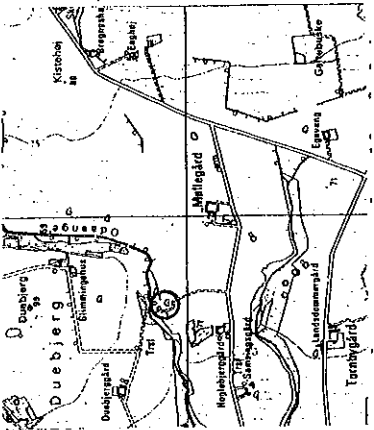


Fig. 2. Tomten af Møllegård i Klemensker.



Fig. 4. Munkegård i Olsker.

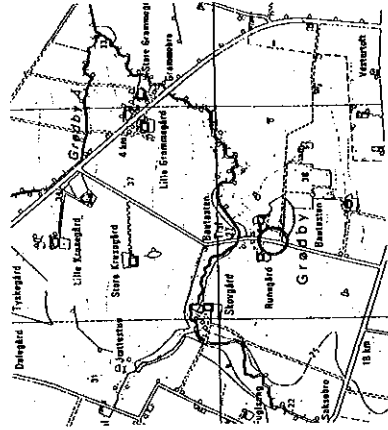


Fig. 6. Tomten af Grødbygård i Åker.

Valg af lokaliteter

I projektet blev udvalgt et mindre antal lokaliteter til prøvegravning, hvor forskellige typer var tilstede og adgangen let:

Det var ønskeligt at undersøge gårde, som repræsenterede både kystgården, gårdklyngen, gårdtrækken og den »tilfældige« gård. Steder blev foretrukket, hvor gården var nedlagt eller flyttet i nyere tid, da det er vanskeligt at fremgrave spor, hvis de er gemt under eksisterende bygninger, brolægninger og haver. Og for at generer mindst muligt måtte tomter søges, som nu lå udenfor dyrket mark.

En arkiv-gennemgang af 3 sogne viste, at antallet af nedlagte og flyttede gårde var påfaldende højt indenfor de sidste ca. 230 år, siden Hammers kort: I Klemensker sogn var det 17 gårde ud af ialt 92, i Knudsker 12 ud af 43 og i Nyker 7 ud af 49. Hovedparten af disse og andre gårdtomter, som kom til projektets kundskab, viste sig imidlertid at ligge i dyrket mark, være ødelagte, forstyrrede eller fyldte med sten og affald.

Det lykkedes dog at finde et passende antal egnede lokaliteter, hvor prøvegravningerne kunne udføres. Ejerne må her takkes for tilladelsen samt stor interesse og velvilje.

Lokaliteterne var gårdtomterne Østergade 42 i Hasle (fig. 1), Møllegård - 60. Selvejergård i Klemensker (fig. 2), Nr. Skarpeskadegård - 49. slg. i Klemensker (fig. 3), Munkegård - 6. slg. i Olsker (fig. 4), den eksisterende Melstedgård - 2. slg. i Østerlars (fig. 5) samt gårdtomten Grødbygård - 24. slg. i Åker (fig. 6).

De enkelte prøvegravninger

Her følger en kort sammenfatning af prøvegravningerne i de udvalgte gårde:

Østergade 42 i Hasle:

Denne gård lå på sandjord i udkanten af Hasle by lidt nord for kirken og ca. 250 m fra kysten. Østergade 42 blev nedrevet i 1979, og tomten lå nu ubenyttet i græs med bevaret stenbrolægning og spor efter

bygningerne. Den bestod ved nedrivningen af 4 længer med et 16 fag langt og 6,1 m bredt stuehus i bindingsværk fra 1700-tallets slutning med salen over kælderens vestenden og en lille udbygning mod nord i østenden, en rest af oprindeligt 2 sidefløje mod nord. Gården ses på Hammers kort fra 1746-50 med den samme beliggenhed - alene mellem Østergade og bymarken. Måske var den engang præstegård, som det forlyder. Det kunne forklare den specielle placering og stuehusets fløje. Østergade 42 lå udenfor området mellem kysten og Hasle kirke, hvor 1500-tallets købstad formodentlig kan findes. Alligevel blev en undersøgelse prioriteret højt, da der ikke tidligere var foretaget egentlige udgravninger i byen.

Et 21 m langt og 1,5 m bredt felt blev anlagt tværs gennem stuehusets midte og ud på gårdspladsen, senere suppleret med et 3 m langt og 1,3 m bredt felt ved siden af det første i stuehuset.

En lav stensat kælder (fig. 7) med afsatser og et smukt flisegulv var bevaret fra et ældre stuehus, der var opført engang i 15-1600-tallet og nedrevet efter en brand i 1700-tallet. Kælderen kan have ligget under midten af dette hus. Nedbrydningslag i kælderen viste, at huset havde haft en tagdækning med vingetegl og glasvinduer. Det blev formodentlig direkte erstattet af det kendte stuehus, som stod til 1979. Ude på gårdspladsen blev under den intakte stenbrolægning afdækket toppen af en stor genfyldt brønd. Enkelte skår af forhistorisk keramik antydede en tidlig aktivitet i området, mens der ikke var fund fra middelalderens trods nærhed til senmiddelalderens fiskerleje ved Hasle.

Det virker sandsynligt, at Østergade 42 havde sin oprindelse i nyere tid og da med den specielle funktion som præstegård.

Møllegård - 60. slg. i Klemensker

Den ældre gård lå ovenfor Samsingså på kanten af et bakkedrag som én af mange gårde i en uregelmæssig række. Møllegårds udlænger brændte i 1916, hvorefter



Fig. 7. Kælderen fra et ældre stuehus i Østergade 42, Hasle.

(Foto BM).

en ny gård blev opført centralt på matriklen. Den gamle lå perifert. Stuehuset blev først nedrevet i 1940'erne. Tomten ligger nu dækket af græs og træer. De synlige syldsten viser, at stuehuset i nord var i bindingsværk, 32 m langt og 4,8 m bredt med salen i østenden. I vest øgede en hodde bredden til 5,4 m. Møllegård ses på Hammers kort (fig. 8) og matrikelopmålingen fra 1818 (fig. 9). Den omtales første gang i lensregnskabet fra 1607, den nærliggende vandmølle i 1671⁹. Nær tomten er nylig fundet et bopladssområde fra yngre germanertid eller ældre vikingetid, og ved den

nuværende Møllegård kendes et område med mørk kulturjord, stedet for en jernalderboplads¹⁰.

Et 12 m langt og 1,5 m bredt felt blev anlagt gennem stuehusets midte, et andet felt gennem dets vestre del 9 m langt og 1,5 m bredt og 2 felter på gårdspladsen hver 1,5 m lange og 1,5 m brede.

Profilvæggen i stuehusets midte (fig. 10) viste en meget illustrativ serie af lergulve over hinanden kun adskilte af millimeter tynde brugslag af snavs og påstrøget sand, mens forholdene var mere komplicerede i den vestre ende: Det første stuehusgulv



Fig. 8. Møllegård på Hammers kort, kopi i 1796.



Fig. 9. Møllegård på matrikelkort fra 1818.



Fig. 10. Snit gennem tomten til Møllegård. I jordvæggen ses forrest gårdspladsens brotlægning og bagest syldsten og lergulve fra 2 stuehuse over hinanden. (Foto BM).

var anlagt direkte på undergrunden med et lergulv, som blev fornyet 4 gange (fig. 11). Enkelte syldsten viste, at huset havde haft en bredde af ca. 4,3 m, og genstandsfund daterede dette ældre stuehus til 1500-tallet eller senest første halvdel af 1600-tallet.

Det ældre hus blev nedrevet o. 1800, terrænet hævet og et nyt, yngre stuehus



Fig. 11. Udgravningsfelt gennem tomten til Møllegård med det yngste af 5 gulvlag i et ældre stuehus. Sand og snavs over lergulvet ses som et mørkt område. (Foto BM).

opført, der stod til 1940'erne. Det strakte sig lidt længere mod vest end det ældre, men var ellers anlagt samme sted. Også her kunne iagttages fornyelser af gulvet (fig. 12).

Blandt de mange fund af potter, fåde, ovnkakler, kridtpiber, rude- og drikkeglas og andet kan fremhæves 2 hoveder af kridtpiber (fig. 13), én mærket med et kromet M fra o. 1650 og én med en stiliseret tudor-rose fra 1600-tallets slutning¹¹, der med deres korte brugstid er velegnede til datering, samt en lille skål fra 1700-tallet (fig. 14). Kun ét skår *kanne* være fra midlalderen.

Møllegård synes at have sin oprindelse i 1500-tallet, måske i forbindelse med anlæggelse af møllen, men en forgænger i nærheden kan ikke udelukkes.

Nørre Skarpeskadegård - 49. slg. i Klemensker:

Den ældre gård lå højt på et opdyrket plateau umiddelbart vest for et vandhul som den nordligste af de 4 gårde i en lille række kaldet Skarpeskade. Nr. Skarpeskadegård blev nedrevet i 1930'erne efter en brand og erstattet af en ny gård lidt nord for den gamle. Tomten ligger nu dækket af græs



Fig. 12. Stenbrotlægning, sokkel og gulv delt af skillevej fra det yngre stuehus afdækket i tomten til Møllegård. (Foto BM).



Fig. 13. Hoveder af kridtpiber fra 1600-tallet fundet i tomten til Møllegård. (Foto BM).

og træer i haven med kun vandpumpen bevaret og enkelte syldsten synlige. Gårdens udseende kendes fra et fotografi taget o. 1900: Stuehuset og østre længe var da i bindingsværk på en muret sokkel. Stuehuset kan ud fra en gavlnægt dateres til ca. 1760-80¹². Gårdrækken ses på Hammers kort med navnet »Skarpeskade Bye«, og stedet omtales første gang i 1434, da tytheman Laurenzen skænkede sin gård i »Scarpestathe« til Tommarps kloster i Skåne¹³.

Et 12 m langt og 1,5 m bredt felt blev anlagt vinkelret gennem det formodede område for stuehuset og ud på gårdspladsen samt 2 mindre felter hver 1,5 m lange og 1,5 m brede ud for vandpumpen, hvor bryggerset skulle have været.

Nederst blev afdækket 2 stolpehuller, en grube og et kulturlag, rester af en bygelse fra formodentlig yngre jernalder. Der blev imidlertid ikke fundet bygningsrester af den ældre gård. Ved nedrivningen må alle spor være blevet fjernet af stuehuset, stenbrotlægning og eventuelle endnu ældre bygninger. Tilbage lå kun en del genstandsfund, deriblandt ét skår af tysk Siegburg-stentøj fra 13-1400-tallet, samt skår af kakler og en stjerptotte fra 15-1600-tallet.

Der kan her ved Nr. Skarpeskadegård have været kontinuert bygelse fra jernalder til nutid, men da sporene er ødelagt, og de daterede fund få, er det ikke muligt at sige noget sikkert herom.

Munkegård - 6. slg. i Olsker:

Gården lå på sandjord, hvor granitten er

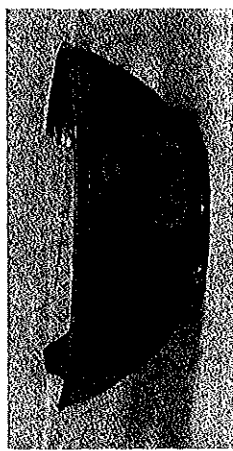


Fig. 14. Skål fra 1700-tallet. Parvise huller viser, at skålen har været klinket. (Foto BM).

synlig i et opdyrket område begrænset af Borreløngen i vest og nord og af Kampeløkke Å med Blåhollsgård i øst. Den synes at have en »tilfældig« placering.

Munkegård blev nedrevet i 1980, og tomtens henlås nu i græs med dele af stenbrotlægningen og fundamenter synlige. Ved nedrivningen bestod gården af 4 længer med en tværlængde og med et 14 fag langt og 5,8 m bredt stuehus i bindingsværk i nord, hvor salen var i vestenden, men kælderens i øst.

Navnet Munkegård er formodentlig tilkommet i nyere tid efter et slægtsnavn. Gården kendes første gang fra Hammers kort 1746-50 og da med navnet »paa halle-ne«. Placeringen var den samme - nord for et vandhul og nordligt på matriklen.

Et 12 m langt og 1,5 m bredt felt blev anlagt vinkelret gennem stuehusets vestre del, hvor lagene syntes uforstyrrede.

Umiddelbart over undergrunden var bevaret et lergulv fra et 4-5 m bredt hus, hvortil den bevarede stenbrotlægning oprindeligt havde hørt (fig. 15). Dette ældre stuehus blev opført engang i 1600-tallet eller 1700-tallets første halvdel og nedrevet i 1800-tallet. Terrænet blev herefter hævet, og det nye og kendte stuehus opført.

Der var indicier (brændt lerklining) af en endnu ældre, ikke funden bygelse, lige som der blev fundet ét enkelt 1200-tals stentøjsskår, men ikke tilstrækkeligt til at dokumentere middelalderlig bygelse på stedet.

Med forbehold for, at ældre spor kan findes i nærheden, synes Munkegård såle-



Fig. 15. Den bevarede stenbrolægning og lergulvet fra et ældre stuehus i tomten til Munkegård.
(Foto BM).

des at have sin oprindelse i nyere tid, og måske repræsenterer den en opdyrking af udmarken eller en udskillelse fra den større Blåholtsgård.

Melstedgård - 2. slg. i Østerlars:

Denne gård ligger på sandjord kun ca. 200 m fra kysten ved Melsted Å i udkanten af fiskerlejet med samme navn. Stuehuset i den velbevarede bindingsværksgård er opført i 1796 og udhulængerne i 1800-tallets anden halvdel. Melstedgård ses på Hammers kort og nævnes i 1630 som »øde støj«.

Der kunne ikke i 1983 foretages udgravninger ved stuehuset, men i forbindelse med gårdens indretning til landbrugsmuseum, blev det muligt at lave en lille bygningsarkæologisk undersøgelse i gårdlængen, hvor gulvet skulle lægges om. Den var et lille supplement til igangværende undersøgelser af gårdens historie, som faldt lidt udenfor projektets målsætning.

Den nuværende gårdlænge blev opført i 1872, hvor den afløste en fritliggende gårdkone nævnt i brandtaksationen 1831¹⁴. Det var her opgaven at fastslå placeringen af gårdkone, og konstaterer om der var endnu ældre bygninger eller aktiviteter på stedet.

I 3 små felter anlagt inde i gårdlængen, lykkedes det at afdække sydsten fra gårdkonens østgavl, sammen med dele af dens lergulv og måske indre støttesten. Gårdkonen var bygget direkte over et tykt lag flyvesand, som dækkede det oprindelige terræn med nedpløjet muldjord over vandskurede klipper og forsænkninger med grus og vandrullede sten.

Genstandsfund i muldlaget viste, at tildekningen med flyvesand var hændt i 15-1600-tallet, måske da gården lå øde. Prøvegnavningen kan imidlertid ikke sige noget om Melstedgårds oprindelse.

Grødbygård - 24. slg. i Åker:

Gården var den sydligste af de 3 tætliggende gårde i en klynge kaldet Grødby på et opdyrket plateau med sandjord. Grødbygård blev midlertidigt nedlagt i første halvdel af 1800-tallet - formodentlig som led i udskiftningen - og senere erstattet af en ny gård længere mod sydøst.

Tomten ligger nu dels under Grødbyvejens dels i dyrket mark, hvor den er synlig ved opløjet ler og mørk kulturjord. Den oprindelige gårdklynge kendes fra et matrikelkort i 1818 og Hammers kort, og stedet omtales første gang i 1624 i en præstendberetning¹⁵. Øst for Grødbyvejen har Bornholms Museum siden 1979 foretaget omfattende undersøgelser af bebyggelse fra yngre stenalder, jernalder og vikingetid, hvor projektets udgravning var et vigtigt supplement.

Et 40 m langt og 4 m bredt felt blev lagt langs vejen i området for gårdtomten, nu på Runegårds jord. Ved overgangen til undergrunden fandtes lidt bearbejdet flint og keramik fra yngre stenalder, dele af en grøft fra jernalderen og et par stenpakede stolpehuller til en bygning antagelig fra yngre jernalder eller vikingetid samt en del ubestemmelige nedgravninger. Grøften har indgået i det system af grøfter, måske til dræning, som nylig er iagttaget fra luften ved Runegård som farveskift i kornmarken.

Over et ældre dyrkningslag blev fundet

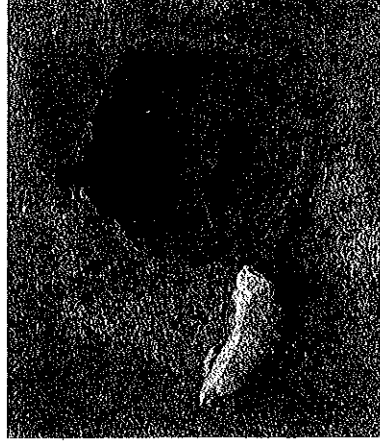


Fig. 16-17. Potte-kakkel på fundstedet i gårdtomten til Grødbygård - og efter sammenligning.
(Foto BM).

de sidste og udpløjede rester af et lergulv, og nærliggende møddingslag og havejord bekræftede, at tomten til Grødbygård var fundet, måske dele af et stuehus. Lergulvet må dog tilhøre en ældre gård, end den der blev nedrevet i første halvdel af 1800-tallet, hvor ploven forlængst har fjernet alle bygningsrester. Mange skår af husholdningskeramik viste, at der her havde været bebyggelse fra engang i 15-1600-tallet til ind i 1800-tallet.

Blandt fundene var en nedgravet pottkakkel, som næsten kunne samles igen (fig. 16-17). Derimod blev der overhovedet ikke fundet middelalderlig keramik.

Grødbygård kan altså følges tilbage til 15-1600-tallet på *denne* sted, men kontinuitet har *endnu* ikke kunnet dokumenteres fra jernalderens og vikingetidens bebyggelse til nutiden.

KONKLUSION

Det lykkedes ikke at lokalisere eller datere nogen middelalderlig bebyggelse med udgangspunkt i de 5 gårdtomter fra nyere tid. Kort sammenfattet kunne ingen af gårdene følges længere tilbage end 15-1600-tallet, og det samme var tilfældet ved de tidligere udgravninger. Kildematerialet er spinkelt, men umiddelbart antyder det således en sen oprindelse for den eksisterende gårdsbebyggelse med den karakteristiske fordeling.

Forudsætningen for denne konklusion er en accept af projektets metode og kilde-materiale: Gårdtomterne må være rimeligt tilfældige eller repræsentative, dateringen af bygningsresterne i udgravningsfeltet skal være gyldig for gården som helhed, og selve dateringsgrundlaget må være tilstrækkeligt sikkert.

Det er vanskeligt at vurdere, om disse betingelser er opfyldte. Både Østergade 42 i Hasle og Møllegård i Klemensker er måske atypiske som henholdsvis præstegård og gård med mølle. Problemet er nok især, at de relativt små felter ikke vil registrere eksistensen af en ældre gård blot få meter borte, altså ikke opfange små flytninger indenfor reelt samme sted. Dateringen afhænger helt af den fundne keramik, hvilket endnu resulterer i brede og usikre tidsrammer. Videre var fundene i de ældre gulvlag både få og små: Kun det kosten havde overset havde fået lov at ligge til arkæologerne.

Det synes at kunne udelukkes at finde middelalderens gårde umiddelbart under de eksisterende. Opmærksomheden må nu rettes mod de flytninger og forandringer, som antydes af de ældre tomter udenfor den eksisterende bebyggelse, oprindel- sen i tidligst 15-1600-tallet for den nuværende placering og de senere kendte nedlægninger, flytninger, sammenlægninger og delinger. Var der generelle brud i be-

byggelsen med samtidige forandringer som følge af en ændret ejendomsforde-
ling, ny beskatning, produktionsomlæg-
ning med opdyrkning af nye jorde eller
svenskkrignens ødelæggelser? Eller blot
individuelle flytninger indenfor samme
ejendom? Og er der forskelle i de forskel-
lige områder af øen? Med en kontinuitet i
anvendelsen af den opdyrkede jord er det
mest rimeligt at forvente flytninger inden-
for et mindre område. Middelalderens
gårde må altså søges i nærheden af de ekssi-
sterende.

Fortsatte undersøgelser kunne foreta-
ges ved 2 af gårdtomterne nemlig Mølle-
gård i Klemensker og Grødbygård i Åker
med indragelse af de tilhørende jorde:
Flyttede gården indenfor det dyrkede om-
råde, var der brud eller kontinuitet i an-
vendelsen? Og er det muligt at forklare de
eventuelle flytninger?

En anden mulighed er at koncentrere
indsatsen om en enkelt gårdstrække og da-
den i Rø-Olsker, hvor en interessant ud-
vikling er sandsynliggjort og kunne doku-
menteres. Uanset stedet må de små ud-
gravningsfelter suppleres med lange sø-
gegrøfter, fosfatkarteringer og markvan-
dringer med opsamling af overfladefund -
et arbejde der kunne ske i samarbejde
mellem arkæologer, amatører og andre in-
teresserede.

NOTER

1. Udgravningerne blev udført af cand. phil.
Jes Wienberg, Bornholms Museum og 3
unge, Mikas Grage, Birgitte Borby Hansen
og Ivan Kure, som takkes for deres indsats.
2. »Accurate Aftegnelse over Øen Born-
holm...« 1746-50 af Under Conducteur
Bernhard F. Hammer i skala ca. 1:17400.
Original på BM. Kopi ved Lieutenant Joh.
Heinr. du Plat 1796.
3. Joh. Bulmer: »Bemærkninger om Born-
holms Bøndergårde« i Bornholmske Sam-
linger 4. bd. 1909 og Olaf Hansen: »Born-
holmske gaardnavne« i samme 40. bd. 1966.
4. Hans Hjorth: »Bornholms Bebyggelse« i
Bornholmernes Land, 1. bd. 1944 p. 208-
209, Vagn Heiselberg: »Kongens frie bøn-
der« og Jørn Klindt-Jensen: »Byggeskik« i
Bogen om Bornholm, 1957 p. 175 og 214-
215.
5. Bebyggelsens oprindelse behandles indgå-
ende af Finn Ole S. Nielsen i »Bebyggelses-
arkæologiske undersøgelser på Bornholm.
Nogle forudsætninger og muligheder«, et
upubliceret magisterkonferensspecialt ved
forhistorisk arkæologi, København 1983.
En tak for den venlige tilladelse til at be-
nytte materialet og for frugtbare diskussio-
ner.
6. BM 827 (Vallensgård) 262 (Damaskegård),
329 (Risëgård), 608 (Loftsgård), National-
museets 1. Afdeling 824/59 (Jomfrugård),
BM 2 (Krussegård), 77 (Gadegård), Henrik
Vensild: »Nyt fra Bornholms Museum
1974« i Bornholmske Samlinger 1975 p.
176-183 og Vensild og Per Kristian Madsen:
»Udgravningerne på Damaskegård - et
bornholmsk stuehus gennem 400 år« i Nati-
onalmuseets Arbejdsmark 1977 p. 27-41.
7. En stor tak til ejerne: Hasle kommune ved
Poul Kyhn (Østergade 42), Georg G. V. og
Gunvor Rømer (Møllegård), Ole og Rose
Marie Kofoed (Nr. Skarpekedegård),
Skovstyrelsen ved Bent Engbjerg (Munke-
gård) og Ole K. Marker (Grødbygård).
8. En detaljeret rapport er udarbejdet for hver
prøvegravning med dokumentation og
yderligere henvisninger: BM 1023 (Øster-
gade 42), 1028 (Møllegård), 1032 (Nr. Skar-
pekedegård), 1040 (Munkegård), 982
(Melstedgård) samt 1044 (Grødbygård).
9. »Bornholms Stednavne«, 1950 p. 205.
10. Oplysning fra Finne Ole Nielsen samt sog-
nebeskrivelsen nr. 25c.
11. Venligt undersøgt af museumsassistent
Hans Kapel.
12. Venligt oplyst af arkitekt Niels-Holger Lar-
sen.
13. J. R. Hübertz: »Aktstykker til Bornholms
Historie 1327-1621«, 1852 p. 17.
14. Oplysninger fra Niels-Holger Larsen.
15. »Bornholms Stednavne«, 1950 p. 487.