



# LUND UNIVERSITY

## Modernitet, landskap, långtidsperspektivet och kulturmiljövården. Exemplet Bergkvara

Hansson, Martin

*Published in:*

Modernitet och arkeologi : artiklar från VIII Nordic Tag i Lund 2005

2007

*Document Version:*

Förlagets slutgiltiga version

[Link to publication](#)

*Citation for published version (APA):*

Hansson, M. (2007). Modernitet, landskap, långtidsperspektivet och kulturmiljövården. Exemplet Bergkvara. I L. Ersgård (Red.), *Modernitet och arkeologi : artiklar från VIII Nordic Tag i Lund 2005* (s. 75-94). Riksantikvarieämbetet.

*Total number of authors:*

1

### General rights

Unless other specific re-use rights are stated the following general rights apply:

Copyright and moral rights for the publications made accessible in the public portal are retained by the authors and/or other copyright owners and it is a condition of accessing publications that users recognise and abide by the legal requirements associated with these rights.

- Users may download and print one copy of any publication from the public portal for the purpose of private study or research.
- You may not further distribute the material or use it for any profit-making activity or commercial gain
- You may freely distribute the URL identifying the publication in the public portal

Read more about Creative commons licenses: <https://creativecommons.org/licenses/>

### Take down policy

If you believe that this document breaches copyright please contact us providing details, and we will remove access to the work immediately and investigate your claim.

LUND UNIVERSITY

PO Box 117  
221 00 Lund  
+46 46-222 00 00

Martin Hansson

# Modernitet, landskap, långtidsperspektivet och kulturmiljövården – exemplet Bergkvara

## Abstract

*Modernity, landscape, the long-term perspective and cultural heritage management. The example of Bergkvara.* Modernity is usually seen as something connected to the 19th and 20th centuries. But modernity in the sense of new ideas, methods and material culture are not specific for these centuries. New techniques, methods and material culture have continuously been introduced and have affected both society and landscape. This has led to the creation of a new archaeological record. Traces of generations of modernity can thus be studied in the landscape. The landscape is full of evidence of how new ideas and techniques were implemented in local societies and later became parts of an archaeological record. The discussion regarding the preservation and use of yesterday's modernity are in focus for cultural heritage management. This discussion is exemplified by an estate in Småland, Bergkvara. Bergkvara has existed as a large estate at least since the middle of the 14th century, and the landscape surrounding the manor is full of remains from the agrarian and industrial activities that once were important for the economy of the estate. Also evidence of the social use of space and architecture on a large estate can easily be found. Today these traces, many of which can be dated to the agrarian revolution in the 18th and 19th centuries or the late Middle Ages, have become parts of a cultural heritage, instead of being evidence of modernity.

## Inledning

Modernitet handlar vanligen om nyheter, det ständigt aktuella och förknippas med förändring i någon form. Enligt Nationalencyklopedins ordbok betyder modernitet ”att svara mot nutidens krav”. Ordet modern sammanhänger enligt samma ordbok med nutiden och

den nyaste tidens smak. Modern är samtidigt ett ord med en vag bakre kronologisk gräns. Orden modern och modernitet förknippas främst med perioden efter den industriella revolutionen, d.v.s. 1800- och 1900-talen. Det är också under denna period som modernismen i dess olika former växer fram inom konst, litteratur och arkitektur. Samtidigt övergår det moderna snart till att bli gammalmodigt, inte minst i dagens globaliserade värld.

Arkeologi är ju även det en modern företeelse i så måtto att de begrepp, metoder och tolkningsramar som är aktuella inom arkeologin är ett resultat av samtiden, något som inte minst tydliggjorts av de senaste årens teoretiska utveckling och diskussion inom arkeologiämnet. Arkeologins samtidsberoende framträder också i utvecklingen och tillämpningen av fornlämningsbegreppet. Den pågående diskussionen huruvida torplämningar ska få fornlämningsstatus eller inte är ett sådant exempel. Om torpen får status som fornlämnning, är detta både ett resultat av ett beslut på 2000-talet, men även ett resultat av de beslut och händelser som dels ledde till att ett torp en gång kom att etableras, dels sedermera kom att överges.

Det är den senare delen av denna process som ska beröras i detta sammanhang. Många av de förändringar som vi som arkeologer studerar är resultat av införda nyheter och/eller anpassningar till nya idéer. Modernitet i meningen nya företeelser och metoder samt förändring, är således inget som är specifikt för 1800- och 1900-talen. Nya tekniker, metoder och materiell kultur har alltid introducerats, förändrats och påverkat existerande samhällen. Därför kan man, i alla fall ur en principiell synvinkel, säga att arkeologer alltid studerar skilda tiders moderniteters påverkan på mänskliga samhällen.

Modernitet är även starkt förknippad med samtidens ideologiska strömningar. Nya krav och förändringar kan både vara ett sätt att förändra samhället och rådande maktstrukturer, men de kan också förstärka, försvara och dölja rådande sociala förhållanden. Att anpassa sig efter samtidens strömningar kan vara ett sätt att förstärka sin egen sociala position, både gentemot sina likar och gentemot andra utanför den egna gruppen. Ur denna aspekt kan modernitet även ses som en form av materialiserad ideologi. Ibland kan man även se hur en gång nya idéer utvecklas till att bli att mer ideologiska och konserverande till sin natur. Modernitet handlar också om makt. Ny teknik eller nya brukningssätt kan leda till att någons makt över produktionen förstärks trots att produktionen i sig kraftigt förändras. Många gånger

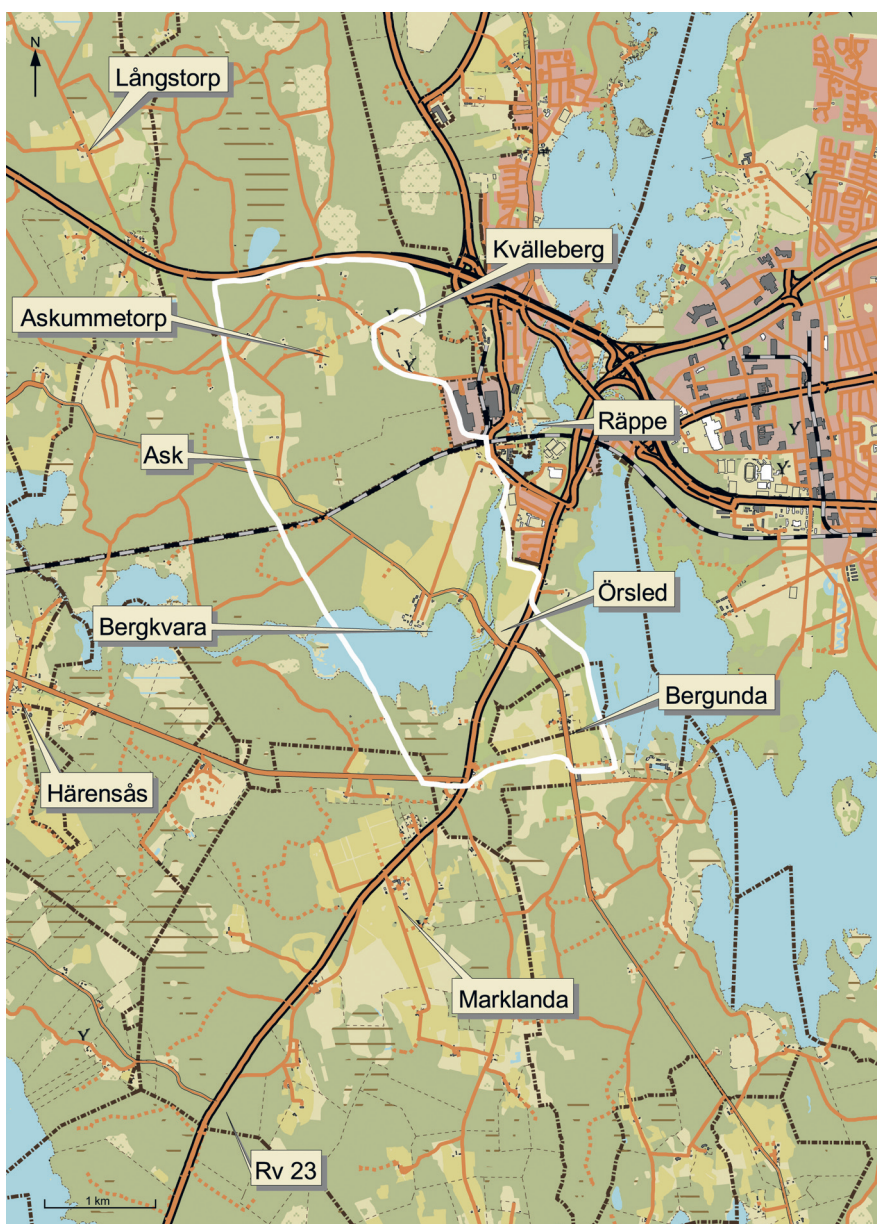
innebar modernitetens genomslag att både landskap och människors materiella kultur ändrades. Samtidigt skapade dessa förändringar också ett nytt arkeologiskt källmaterial. Spåren efter olika generationers ”modernitet” kan därför avläsas i landskapet, som en karta över modernitetens genomslag i lokalsamhället. Samtidigt blir landskapet ett bibliotek över en gången tids modernitet.

Denna diskussion kan exemplifieras med hjälp av Bergkvara, ett småländskt gods med anor sedan 1300-talet. Ett godslandskap är ett lämpligt objekt för denna diskussion eftersom ett gods ofta berör ett större markområde med en stark ägare som haft resurser och ambitioner att följa med sin tid. I ett sådant landskap blir förändringar också ofta väldigt genomgripande vilket kan resultera i att tidigare landskap läggs för fåfot när nya etableras. Så är fallet på Bergkvara. Här kan spåren och resultaten efter olika tiders moderniteter inom jordbruk och industri, framför allt från 1700- och 1800-talen, återfinnas på ett stort antal platser. Den agrara revolutionens påverkan på landskapet är tydlig. Idag är dock den agrara revolutionen överspelad, dåtidens modernitet har blivit kulturarv och Bergkvara ett riksintresse för kulturmiljövården. Nu handlar det om att anpassa dagens förändringskrav så att spåren efter gårdagens modernitet både brukas och bevaras.

### **Bergkvara – kort historik**

Bergkvara ligger omedelbart väster om Växjös tätort i Bergunda socknen och delar av godsets ägor är utpekade som riksintresse för kulturmiljövården (figur 1 och 2). Idag är godset ett modernt jord- och skogsbruksföretag, om än ovanligt stort för att ligga i Småland. Godsets historia kan i det skriftliga källmaterialet följas tillbaka till 1300-talet (för en utförligare historik se Larsson 1974, Hansson 2005)

Huvudgården Bergkvara framträder i det skriftliga källmaterial första gången vid 1300-talets mitt, då väpnaren Magnus Håkansson skrev sig till gården. Redan 1328 hade hans far, riddaren Håkan Karlsson förvärvat Örsleds kvarn strax öster om Bergkvara. Vid den här tiden fanns i Bergkvara även en by med flera gårdar, vilka under senmedeltid gradvis slukades av huvudgården. Läget för den medeltida huvudgården Bergkvara, på en liten holme i en sjö, är typiskt. Under medeltiden började aristokratin befästa sina gårdar och många gånger flyttade de också ut från ett äldre bebyggelseläge i en bymiljö till ett isolerat och i vissa fall även mer lättförsvarat läge (jfr Hansson 2001).



Figur 1. Bergkvaras läge strax väster om Växjö. Vit linje markerar riksintresseområdets gräns. Läget för en del av de platser som nämns i artikeln är markerade. Efter Hansson 2005:3.

Utvecklingen med byns gradvisa försvinnande kan ses som en del i en allmäneuropeisk process där aristokratin utnyttjade landskapet för att genom en rumslig distansering tydliggöra sin samhällsliga position och markera sin klasstillhörighet. Till skillnad från många andra fall, där aristokratin skapade sin rumsliga och sociala distansering genom att flytta sin huvudgård, skapade Bergkvaras ägare samma rumsliga struktur genom att avhysa den närliggande byn. Även detta är en process med många paralleller (Hansson 2006).

Ägandet av godset Bergkvara övergick i början av 1400-talet till släkten Trolle. Genom att utnyttja de möjligheter till köp av gårdar och godskomplex som uppstod under senmedeltiden då det talrika småländska lågfrälset var ekonomiskt pressat, lyckades Birger Trolle d: y och framför allt sonen Arvid Trolle öka godsmassan i ansenlig grad. Under Arvid Trolles tid utgjorde Bergkvara centrum i ett av de största godskomplexen i hela Skandinavien.

Det är mot denna bakgrund man ska se uppförandet av det stenhus som Arvid Trolle lät bygga vid Bergkvara på 1470-talet. När Arvid Trolle lät bygga sitt stenhus var det som ersättning för den huvudgård som bränts under unionsstriderna 1467 och 1469. Stenhuset, dagens ruin, är i plan ca 20x15 meter stort och var ursprungligen sex våningar högt med hängtorn i vartdera hörnet. Arvid Trolles residens var därmed ett av de största privatägda stenhusen i Norden vid den här tiden, med en sammanlagd golvyta om närmare 1800 m<sup>2</sup>. (figur 2 och 6). Vid mitten av 1500-talet splittrades den stora godsmassa som Birger och Arvid Trolle byggt upp genom uppdelning på flera arvslotter. Bergkvara miste därmed sin ställning som ”internationellt” maktcentrum. En slutlig delning av den stora godsmassan skedde på 1580-talet då godset delades mellan barnen till Ture Trolle och hans hustru Magdalena. Bergkvara tillföll då dottersonen Johan Sparre, som vid sitt giftermål gav hustrun Margareta Brahe Bergkvara i morgongåva. Förutom att godset därmed övergick i Sparresläktens ägo innebar detta även att Bergkvara miste sin position som sätesgård, d.v.s. som residens för en adelsman. Under slutet av 1500-talet och i princip hela 1600-talet ägdes Bergkvara av adelsfamiljer som hade sitt huvudsäte i andra delar av landet. Ofta sköttes Bergkvara av förvaltare eller var bortarrenderat. Bergkvara förblev i släkten Sparres ägo fram till 1732 då godset såldes till majoren och friherren Carl von Otter för 45 000 daler silvermynt.



*Figur 2. Bergkvara med det medeltida stenhuset och 1790-talets herrgårdsbyggnader. Foto från sydväst. Foto Smålands museum.*

Bergkvara kom nu åter kom att bli residens för en på platsen boende adelsman. En ny sätesgård uppfördes av Carl von Otter i form av en huvudbyggnad samt två flygelbyggnader. För att finansiera sin byggnation av gården lät von Otter ta ned och sälja stenhusets koppartak, något som enligt traditionen ska ha betalat större delen av köpet av godset.

Genom arv kom godset 1781 i nuvarande ägarfamiljs ägo, familjen Posse. Familjen Posse har satt sin prägel på Bergkvaras historia från 1781 och fram till idag. Under denna tid utvecklades godset till ett modernt jord- och skogsbruksföretag i likhet med många andra liknande gods i landet. Samtidigt fortfor Bergkvara att regionalt och lokalt vara ett viktigt maktcentrum. Fram till 1920-talet var godset fortsatt den helt dominerande jordägaren i Bergunda socken, även om delar av godset såldes av vid skilda tillfällen, bl. a. i samband med arvskiften. Under hela 1800-talet och början av 1900-talet var herren till Bergkvara även en dominerande person i den lokala och regionala politiken.

### **Bergkvara och den föränderliga moderniteten**

Landskapet runt Bergkvara är fyllt med lämningar från skilda historiska epoker, alltifrån stenålderns hällkistor till 1900-talets torplämningar.

Även många strukturer i landskapet, inte minst vägnätet, har också en lång historia. Alla dessa lämningar minner om skilda epokers ”moderniteter” och ett par av dessa ska uppmärksammas här. Resonemanget är till vissa delar hypotetiskt till sin karaktär, några arkeologiska undersökningar av de diskuterade objekten är inte gjorda, varför osäkerheten kring skilda objekts datering självfallet är stor. Artikeln bygger på en fördjupad studie av riksintresset Bergkvara (Hansson 2005).

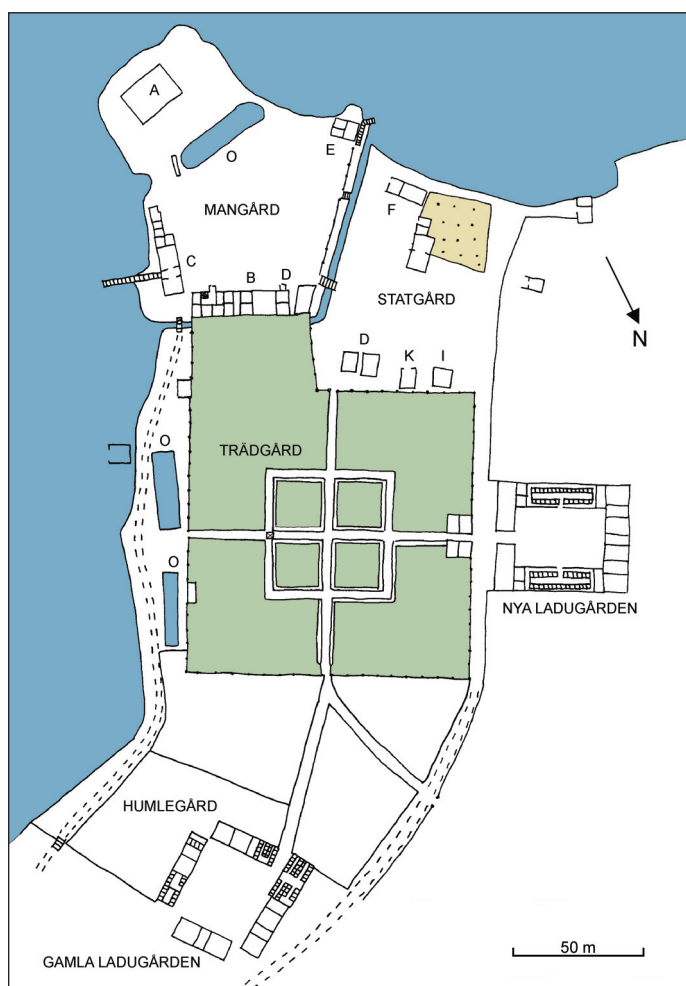
### **Senmedeltidens aristokratiska landskap**

Under senmedeltid etableras ett aristokratiskt landskap kring huvudgården Bergkvara, ett landskap som med all önskvärd tydlighet visade att ägarna var väl medvetna om vad tiden krävde av en aristokrat med internationella anspråk och kontakter. En senmedeltida ”aristokratisk modernitet” kom att genomdrivas. Idag präglas Bergkvaras centrum av det sena 1700-talets herrgård med park och ståtliga ekonomibyggnader från tiden kring sekelskiftet 1900 (se figur 2). Detta innebär självfallet att mycket av det senmedeltida aristokratiska landskapet försvunnit, men de fragment som finns kvar tillsammans med äldre kartor ger en bild av herrgårdens medeltida utformning.

I Bergkvaras godsarkiv förvaras en odaterad men detaljerad karta över gårdens centrala delar som sannolikt stammar från början av 1700-talet. Kartan ger en god bild av Bergkvaras utseende före 1700-talets omgestaltning. Den motsvarar sannolikt i grova drag bilden av det senmedeltida Bergkvara. Kartan visar att Arvid Trolles stenhus ursprungligen låg bakom två vallgravar, där den inre vallgraven i anslutning till stenhuset fortfarande finns kvar (figur 3). På kartan var denna avsnörd och fungerade som fiskdamm. Utanför den inre vallgraven låg mangården där dåtidens sätesbyggnad, kök och bryggshus var placerade. En notering på kartan nämner att diket som avgränsade mangården mot fastlandet var ”en grav av gammalt”, vilket visar att den tidigare hade fungerat som vallgrav. Väster om mangården låg statgården med diverse bodar, badhus, fatabur och kölna. Norr om mangården låg en inhägnad trädgård vars centrala delar var indelade i fyra regelbundna kvadrater enligt renässansens mönster. Här låg även ett lusthus. Öster om trädgården, nära sjökanten fanns ytterligare två fiskdammar. Norr om trädgården låg den gamla ladugården med stall, logar, fåhus, fårhus och ladugård.

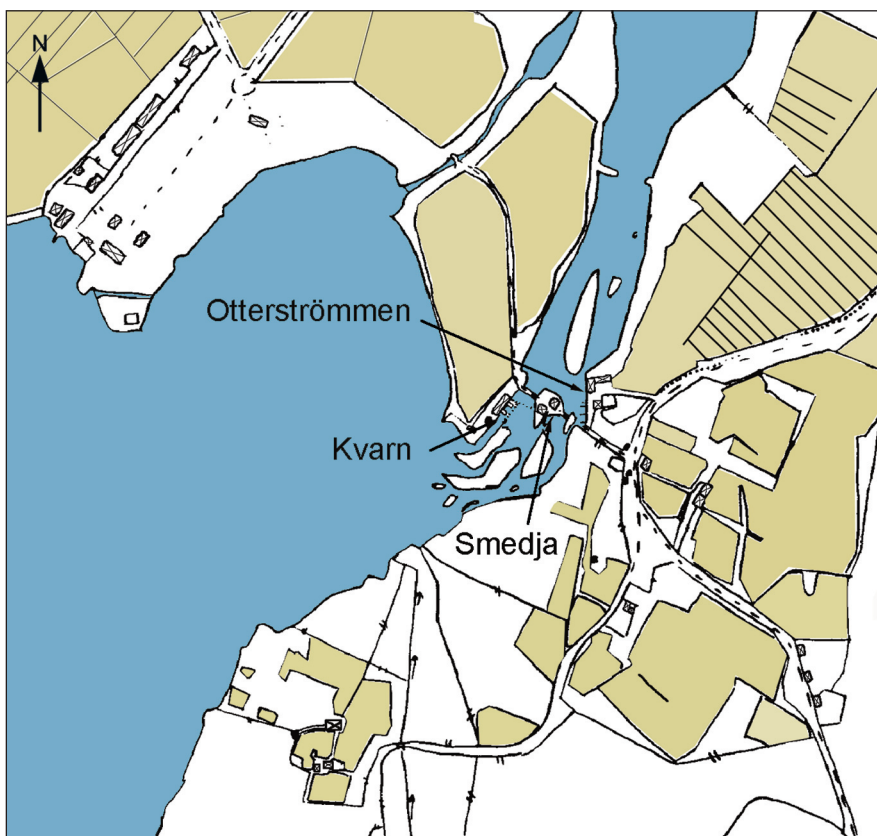
Fiskdammar är en intressant företeelse i detta sammanhang, de förekommer ofta i anslutning till aristokratiska residens (Hansson 2006,





Figur 3. Bergkvara i början av 1700-talet. Karta i Bergkvaras godsarkiv. A=stenhuset, B=sättesbyggnad, C=kök, D=bodar, E=brygghus/bodstuga, F=kölna, I=fatabur, K=badhus, O=sik-dammar. Bearbetning Martin Hansson.

Liddiard 2000:59). Färsk fisk var en viktig ingrediens på aristokraterns bord, särskilt som fisk under medeltiden kunde ätas under de många och återkommande fastorna. I det kontinentala Europa, som var betydligt mindre rikt på sjöar än Skandinavien, var tillgången till färsk fisk begränsad och blev därmed en fråga om status. I exempelvis England återfinns fiskdammar ofta i prominenta lägen framför medeltida



Figur 4. Utsnitt ur 1858-61 års karta över Örsled. Notera vägens böj åt väster och avtagsvägen mot Örsled som går vidare mot sätesgården. Gult markerar åkermark. Bergkvaras godsarkiv BI:4. Bearbetning Martin Hansson.

residens och även borgarnas vallgravar utnyttjades som fiskdammar. I det sjörika Sverige kan tillgången till färsk fisk inte på samma sätt sägas ha varit begränsad, även allmogen hade möjlighet att genom fiske förse sig med fisk. Förekomsten av fiskdammar på Bergkvara kan dock ses som ett exempel på en anpassning till medeltidens rådande aristokratiska ”moderna” ideal. Fiskdammar *skulle* finnas vid ett residens, oavsett om behovet var verkligt eller inte, för att man skulle nå upp till tidens ideal. Detta manifesteras tydligt av de fiskdammar som var anlagda direkt vid sjökanten.

Även på andra sätt kan det äldre aristokratiska landskapets konstruktion spåras. Man kan ana sig till det intryck man velat ge den



Figur 5. Utsikt mot Bergkvara från gamla infarten i öster. Bakom trädens grenverk norr om kvarnbyggnaden skymtar stenhuset (vid pilen). Foto från öster, Martin Hansson.

som närmade sig platsen eller som reste förbi (figur 4). Strax öster om Bergkvara löper den gamla landsvägen från Växjö ner mot Skåne, ungefär i samma sträckning som dagens riksväg 23. Där landsvägen passerade avtagsvägen ner mot Bergkvara vid Örsled, finns delar av den gamla vägsträckningen bevarad i en betesmark. När man går denna gamla landsväg når man den ursprungliga infarten till Bergkvara. Vid denna vägkorsning går en väg rakt västerut ner mot Örsleds kvarn som nås efter passage över en stenvalvsbro med tre valv.

Vid Örsled låg kvarn, smedja och en skinnstamp tillhörande godset alltsedan 1300-talet. All industriell verksamhet nyttjade vattenkraften, något som lämningar efter dammvallar och andra anordningar i åfåran fortfarande minner om. Läget för den industriella verksamheten kan delvis förklara den något omotiverade ”böj” i en västlig båge som landsvägen gjorde vid passagen av infarten mot Bergkvara. Råvaror och produkter skulle både fraktas dit och därifrån varför närhet till landsvägen var en fördel. Ur topografisk synvinkel finns dock inget



*Figur 6. Stenhuset på Bergkvara sett från öster, från Örsleds kvarn. Foto Martin Hansson.*

som motiverar att landsvägen ska göra denna kraftiga böj åt väster. Men sannolikt fanns även andra, inte lika funktionella orsaker, till vägens dragning i landskapet.

Att landsvägen drogs på kanten av höjdplatån ovan ådalen gjorde att det höga stenhuset på Bergkvara blev synligt i fjärran för resande som passerade förbi. Bakom Örsleds kvarn kan stenhusets murar anas i fjärran än idag, i alla fall vintertid när träden inte bär löv (figur 5). Om man under medeltiden höll vegetationen låg på ömse sidor av Bergkvarasjön, samtidigt som kvarnen inte som idag var en trevåningsbyggnad, har stenhuset med anslutande byggnader varit synliga för passerande trafikanter. När man passerade förbi Bergkvara såg man det mäktiga stenhuset i väster och kyrktornet i sydost (se vidare nedan).

När man svängde av landsvägen och närmade sig Bergkvara, hade man hela tiden stenhuset i blickfånget på andra sidan sjön (figur 6). Stilla dagar speglades stenhuset i vattnet och gav intryck av att vara nästan dubbelt så stort. Bergkvara är därmed ett exempel på den typ av planerade landskap som karaktäriserar aristokratiska residens i Europa redan under medeltiden. Här har estetiska överväganden och

utnyttjandet av siktlinjer och vattenspeglar varit legio (jfr Johnson 2002:33ff). Tidigare har denna typ av ornamentala landskap främst förknippats med renässansen och barocken, men det är tydligt att detta är något som sker redan under medeltiden.

En resenär på väg mot Bergkvara märkte således redan innan man kom fram till gården att man nalkades något speciellt. Samtidigt låg själva gårdens centrum ensam och isolerad från övrig bebyggelse i landskapet. Bergkvara precis som många andra herrgårdar i Europa, omges av en zon tom på bebyggelse. Denna rumsliga isolering, som i Bergkvaras fall etablerades under senmedeltiden, bidrog till att distansera aristokratin från andra grupper i samhället. Torparna och landborna hann fundera mycket medan de vandrade den långa vägen till herrgården för att utföra sina dagsverken. Även andra besökare kunde medan de närmade sig herrgården se de stora åkerarealerna, beundra alléer och parkanläggningar. Den rumsliga isoleringen bidrog till att öka godsägarens status och befästa dennes ställning i samhället (jfr Fernlund 1996).

Den europeiska aristokratiska ideologin materialiserades således handfast i landskapet och är fortfarande till viss del avläsbar. När strukturen i detta landskap etablerades, sannolikt under senmedeltiden, var det en anpassning till en rådande aristokratisk modernitet. Stenhusets manifesta storhet var inte det enda som visade Arvid Trolles sociala position. Även i landskapet i stort framträdde detta genom en materialisering av den aristokratiska ideologin och moderniteten. Så här skulle en aristokrat bo, avsides i landskapet i en manifest byggnad omgivet av ett landskap som fylldes av aristokratiska attribut, trädgårdsanläggning, kvarn, fiskdammar m.m. Med tiden blev dock denna medeltida aristokratiska modernitet konservativ, vilket också framträder tydligt på Bergkvara.

Långt fram i tiden återvände herren till Bergkvara en medeltida aristokratisk modernitet för att manifestera sitt lokala herravälde, vilket tydligt visar hur det som en gång var modernt övergick till att verka konserverande på samhället. Detta är särskilt tydligt i sockenkyrkan i Bergunda. Kyrkan byggdes ursprungligen som en romansk absidkyrka under 1100— eller 1200-talen (figur 7). Under senmedeltid, sannolikt samtidigt med bygget av stenhuset på Bergkvara, byggdes ett kraftigt västtorn på kyrkan, troligen på initiativ av Arvid Trolle.

Att aristokratin bygger västtorn på kyrkor är ett välkänt medeltida fenomen, som dock främst förknippas med 1100- och 1200-talen.



*Figur 7. Bergunda kyrka. Foto från söder, Martin Hansson.*

Redan här anknöt Arvid Trolle således till en gammal aristokratisk tradition. Detta återanvändande av gamla traditioner är än mer tydligt i samband med 1820-talets utvidgning av kyrkan, då herrskapet på Bergkvara bekostade uppförandet av en korsarm på kyrkans södra sida. Här uppfördes då även en herrskapsläktare, som en påminnelse om medeltidens aristokratiska ”emporvåningar” (figur 8). Trots att samhället i stort genomgått genomgripande förändringar, inte minst ekonomiskt och socialt, kan herrskapsläktaren ses som ett tydligt utslag av aristokratins önskan att konservera ett patriarkalt, feodalt samhälle. Den medeltida aristokratiska moderniteten har gått från att vara modern till att snarare vara ett utslag av historiebrik.

### **Den agrara revolutionen – modernitet blir kulturarv**

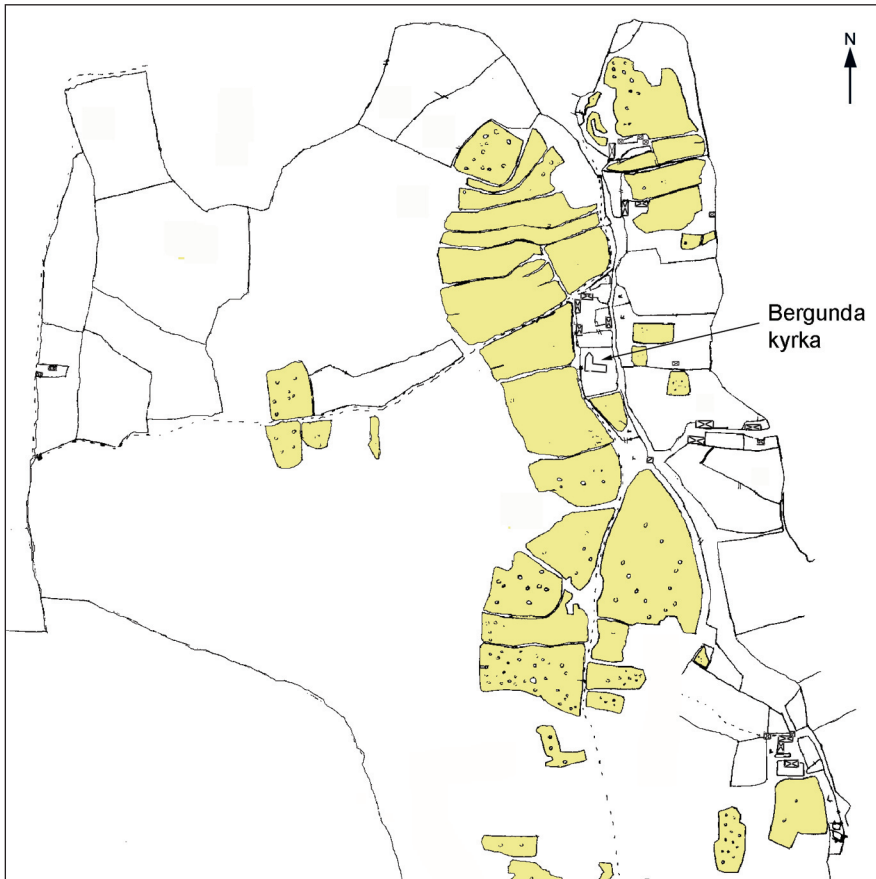
Ur social synvinkel var således herrskapet på Bergkvara konservativa, ur ekonomisk och jordbruksteknisk synvinkel däremot var man mer öppen för förändringar och godset framstår på många områden som



*Figur 8. Interiör från Bergunda kyrka. Notera herrskapsläktaren ovan sakristian i söder. Foto Martin Hansson.*

en regional innovatör. Redan under mitten av 1700-talet tillämpades tresäde på Bergkvara, medan södra Smålands inland i övrigt var ett kompakt ensädesområde. De tydligaste förändringarna inom godsets agrara revolution inträffade under 1700- och 1800-talen. I samband med periodens generella befolkningsökning ökade antalet underlydande brukare av godsets mark mer eller mindre kontinuerligt. De nya brukarna kom ett etablera nya torp på godsets marker, vilket ledde till en kraftig nyodling. Under samma period skedde även en industriell utveckling genom att ett flertal manufaktur och industrier etablerades i anslutning till Örsled och Räfte.

På många sätt kom dessa nya brukningssätt och de förändringar de medförde att påtagligt påverka landskapet, inte minst när det gäller uppodlingsgraden. Utvecklingen i Bergunda by kan här fungera som exempel. En jämförelse mellan storskifteskartan från 1792 och godskartan från 1858-61 tydliggör den enorma odlingsexpansion som skedde under de mellanliggande åren (figur 9 och 10). Genom dikning och nyodling närmast fördubblades den odlade marken under



Figur 9. Utsnitt över 1792 års storskifteskarta över Bergunda bys inägor. Gult markerar åkermark. Bearbetning Martin Hansson. LMV akt F12-5:1. Fri skala.

en sextioårsperiod. Betydelsen av 1800-talets agrara revolution, för dåtidens människor och för det kulturlandskap som återfinns idag, kan knappast överskattas. Stora delar av de landskapselement som återfinns i Bergkvaraområdet, stenmurar, stentippar, odlingsmark, dikningar m.m. är ett resultat av agrar verksamhet under framför allt 1800-talet.

Utökningen av antalet torp på godset var en medveten strategi vilken blev särskilt tydlig under sent 1700-tal och tidigt 1800-tal, då ett stort antal landbogårdar/byar kom att avhysas. I småbyarna Långstorp, Ask och Bergunda slogs landbogårdar samman till större enheter, s.k. plattgårdar, som drevs av en rättare samt med hjälp av





Figur 10. Utsnitt över 1858-61 års karta över Bergunda by. Gult markerar åkermark. Notera åkermarkens stora expansion jämfört med föregående bild. Bearbetning Martin Hansson. Bergkvara godsarkiv BI:4. Fri skala.

torparnas dagsverken. I praktiken innebar dessa förändringar, som var ett sätt att effektivisera och rationalisera driften, att landbor fick bli torpare med ökad dagsverksplikt. Systemet med plattgårdar var ett sätt av flera som under 1800-talet användes för att effektivisera och rationalisera driften på Bergkvara. Ny teknik, nya växtföljder och nya frösorser infördes. Flera av plattgårdarna fick en ståndsmässig bebyggelse och beboddes av nära släktingar till greven på Bergkvara.

Systemet med plattgårdar var ytterst modernt och det fick påtagliga konsekvenser för kulturlandskapet som fortfarande är tydliga. De

övergivna bytomterna blev i flera fall betesmark, där man idag kan se husgrunder, brunnar och fägator. Även delar av den äldre odlingsmarken togs ur bruk, varför relikta, sena 1700-talslandskap kan återfinnas på flera platser runt godset. Sjutton- och artonhundratalets moderniteter fick således brutala konsekvenser för godsets underlydande. Samtidigt skapades flera av dagens fornlämningar.

Det fanns även sociala skillnader i hur jordbruket bedrevs inom godset. Exempelvis visar kartan från 1858-61 att dikningar av åkermark framför allt gjordes på åkermark under de nya plattgårdarna, medan torpens åkrar var mer opåverkade av den nya tidens teknik. Här hade torparna sannolikt varken tid, kunskap eller resurser till denna typ av modernisering. Även i denna del av herrgårdens verksamhet kan sociala skillnader i landskapet återfinnas.

Landskapet kring Bergkvara rymmer inte bara lämningar efter godsägarnas värld, även om det är lätt att bländas av denna eftersom det är den som tydligast lämnat spår efter sig. Här påträffas även lämningar efter ett mer anonymt, men icke desto mindre betydelsefullt landskap för förståelsen av Bergkvara. Här återfinns ett flertal torp, en del av dessa är idag helt försvunna medan andra hyrs ut som bostäder. Gemensamt för hela detta torppräglade landskap är dock att torpens åkrar nästan helt planterats med gran. Under granarna kan dock spåren efter torparnas åkrar återfinnas. De små steniga torpåkrarna med sina odlingsrösen utgör markanta kontraster till de storskaliga stenröjda åkrarna runt herrgården. Kontrasten mellan torpens och herrgårdens åkrar både storleksmässigt och utseendemässigt avspeglas även i skillnaderna i den bebyggda miljön mellan torpen och herrgården. I delar av riksintresseområdet finns således lämningar efter ett helt annat socialt landskap jämfört med det i herrgårdens centrum.

### **Modernitet – hot eller möjlighet?**

Torplandskapet är sannolikt också det mest hotade landskapet på Bergkvara och det som redan påverkats mest av de förändringar som skett under 1900-talet. Flertalet torp är rivna och deras åker- och ängsmark är skogsplanterad. Genom det mest karaktäristiska torpområdet går också en bred väg som förbinder två stenbrott. Även stenbrotten har påtagligt påverkat landskapet och utplånat flera tidigare torp. Moderniteten bidrar således till att utplåna ett äldre kulturarv, samtidigt som det bidrar till att skapa nya landskapselement,

och till godsets utveckling. De ovannämnda stenbrotten bidrar genom arrendeinkomster till godsets ekonomi. Detta ställer självfallet frågor om kulturmiljövårdens förhållningssätt och synen på bevarande. Är ett bevarande av ett riksintresseområde som Bergkvara med alla dess tids-skikt möjligt, eller är det ens önskvärt? Ett bevarande innebär ofta att förändringar ska om inte stoppas så begränsas i omfattning. Samtidigt visar Bergkvaras historia att godset alltid förändrats. En del av dessa förändringarna har varit mer genomgripande än andra, inte minst i landskapet. Hade 1800-talets jordbruksreformer med skiften, avhysta byar och plattgårdar varit aktuella idag hade kulturmiljövården skrikit i högan sky. Idag anses dessa reformer ha genererat viktiga inslag i kulturlandskapet, exempelvis de småländska stenmurarna.

Modernitet har således alltid utplånat ett äldre kulturarv, men samtidigt skapat ett nytt. Liknande förändringar sker idag med den skillnaden att de idag går snabbare och är mer genomgripande. På Bergkvaras marker kan torpens försvinnande under 1900-talet ses som ett utslag av en anpassning till den moderna tidens krav. Torpet som brukningsenhet är omodern och oekonomisk, som boendeform för liten bortsett från funktionen som sommarstuga. Torpens försvinnande kan jämföras med avhysningen av byar på 1800-talet och ses som en del i godsets ständiga förändring och anpassning till rådande förhållanden.

Förändringarna under 1800-talet skapade dock ändå möjligheten att uppleva äldre bymiljöer, men nu bevarade som fornlämningar. Idag är Långstorp en av de mest välbevarade bytomterna i Kronobergs län. Här kan man ströva runt mellan husgrunder, brunnar och följa stensatta gator (figur 11). En väg leder ut i en bokskog där odlingsrösen och åkerterrasser visar läget för delar av den gamla åkermarken. När avhysningen inträffade upplevdes den säkerligen som en katastrof för de berörda bönderna. Ur ett modernt kulturmiljövårdsperspektiv var det också en katastrof, en historisk kulturmiljö försvann. Men genom att bytomten kom att brukas som ängs- och betesmark skapades en ny kulturmiljö som idag är en lagskyddad fornlämning. Idag är det torpen som försvinner. Ska denna utveckling motverkas, eller är den inte snarare en naturlig del av godsets konstanta förändring? Precis som Långstorps bytomt skapades i början av 1800-talet skapades under 1900-talet ett kulturhistoriskt värdefullt fossilt torplandskap på Bergkvaras marker. Under granplanteringarna kan spåren efter både torparnas små åkrar och byggnader återfinnas. Självfallet försvinner delar av det kulturhistoriska innehållet och värdet i en plats om dess



*Figur 11. Spisröse på Långtorps gamla bytomt. I bakgrunden syns Långtorps gård, plattgården som kom att ersätta byn. Foto från öster, Martin Hansson.*

ursprungliga funktion och bruk går förlorad, men samtidigt skapar dessa platser nya värden i ett fossilt landskap och bidrar ändå till att berika landskapet.

När det gäller moderniteten och de förändringar som skett på godset under århundradenas lopp, bör man notera att de alla bidragit till att bevara Bergkvara som ett gods i närmare 700 år. Samtidigt har skilda tiders modernitet, efter att ha varit i bruk i ett varierande antal år, snart övergått till att bli konservativa. Moderniteten blev en anciennitet. Det är inte minst tydligt när det gäller hur man gång på gång, ända in på 1800-talet, återkommer till en medeltida aristokratisk ideologi när det gäller att befästa sin sociala position i samhället. Det som under medeltiden var modernt används nu i konserverande syfte. Men samtidigt med denna konservatism anpassade sig godsets ägare tydligt till den agrara revolutionens modernitet, och i ett regionalt perspektiv var man i vissa fall även drivande i dessa frågor. I ett gods som Bergkvara finns en tydlig dualism i hur moderniteten kom att nyttjas.

Mycket i det kulturhistoriska värdet i ett gods som Bergkvara ligger kanske främst i platsens kontinuerliga funktion som storgods. Alla

anpassningar till återkommande moderniteter, nya idéer och tekniker har bidragit till denna kontinuitet. För kulturmiljövården är kanske den fortsatta existensen av Bergkvara som storgods minst lika viktig som ett bevarande av exempelvis torp och andra landskapselement. I så fall krävs ett förändrat förhållningssätt till bevarande inom den organiserade kulturmiljövården än det som råder idag. Insikten om modernitetens historia på en plats som Bergkvara reser flera svåra frågor för kulturmiljövården. Hur ska man förhålla sig till de förändringar som sker idag? Ska de motarbetas eller ses som delar av en historisk utveckling?

### Referenser

- Fernlund, S. 1996. Aristokratins landskap – mark, park och trädgård i 1800-talets skånska godsmiljö. *Bebyggelsehistorisk tidskrift nr 31-32*. Trädgårdar och parker: Historia, dagsläge. Red G Lindahl.
- Hansson, M. 2001. *Huvudgårdar och herravälden: En studie av småländsk medeltid*. Stockholm.
- Hansson, M. 2005. *Gods människor och landskap: Bergkvara under 700 år*. Smålands museum rapport 2005:23. Växjö.
- Hansson, M. 2006. *Aristocratic Landscapes. The Spatial Ideology of the European Aristocracy c. 800-1500*.
- Johnson, M. 2002. *Behind the Castle Gate: From Medieval to Renaissance*. London.
- Larsson, L-O. 1974. Utsikt mot ett gods: Bergkvara under sju sekler. In *Bergunda*. Utgiven av Öja Hembygds- och Kulturminnesförening, pp. 57-129. Växjö.
- Liddiard, R. 2000. "Landscapes of Lordship". *Norman Castles and the Countryside in Medieval Norfolk, 1066-1200*. BAR Series 309. Oxford.