



# LUND UNIVERSITY

## Att begrava en björn

### Arkeologi i sameland

Iregren, Elisabeth

*Published in:*

Historielärarnas Förenings Årsskrift

2018

*Document Version:*

Förlagets slutgiltiga version

[Link to publication](#)

*Citation for published version (APA):*

Iregren, E. (2018). Att begrava en björn: Arkeologi i sameland. *Historielärarnas Förenings Årsskrift, 2018*, 110-125.

*Total number of authors:*

1

#### General rights

Unless other specific re-use rights are stated the following general rights apply:

Copyright and moral rights for the publications made accessible in the public portal are retained by the authors and/or other copyright owners and it is a condition of accessing publications that users recognise and abide by the legal requirements associated with these rights.

- Users may download and print one copy of any publication from the public portal for the purpose of private study or research.
- You may not further distribute the material or use it for any profit-making activity or commercial gain
- You may freely distribute the URL identifying the publication in the public portal

Read more about Creative commons licenses: <https://creativecommons.org/licenses/>

#### Take down policy

If you believe that this document breaches copyright please contact us providing details, and we will remove access to the work immediately and investigate your claim.

LUND UNIVERSITY

PO Box 117  
221 00 Lund  
+46 46-222 00 00



**Detalj från ett bildverk** av den svenske etnologen, författaren och konstnären Ossian Elgström (1883–1950), som skildrar en björnjakt, den stora björnfesten och slutligen begravningen av björnen. Här ser vi den avslutande scenen i bildberättelsen. Björnen är ordentligt övertäckt, så att den inte kan grävas upp av rovdjuren. Björnspjutet, som kanske använts vid jakten, har rests som monument. På spjuspetsen sitter ett utvalt, vackert renhorn som används som skydd. "Där sover björnen sin sömn tills andarna sätter nytt kött på benen – så att han kan komma igen", kommenterar den svenske sameforskaren och etnografen Ernst Manker. Bildkälla: Björnfesten: en bildberättelse (av Ossian Elgström i tolkning av Ernst Manker) (Luleå, 1971).

# ATT BEGRAVA EN BJÖRN

## *Arkeologi i Sameland*

**E**n av de mest kända företeelserna i samisk kultur och samisk förkristen tro är björnbegravningen. Ja, vid sidan av nåjdens (schamanens) ceremonitrumma! Björnritualen har sannolikt djupa rötter eftersom brunbjörnen är ett viktigt djur hos olika etniska grupper i barrskogsbältet runt Nordpolen. Björnfesten och björnbegravningen visar också tydliga, uråldriga band till jakten, till dödandet och den blodskuld som en jägare drabbas av.

Just så här skall en björngrav se ut – enligt beskrivningar i källor från 1600- och 1700-talet! Ossian Elgströms bildberättelse skapades i början av 1900-talet och baserades på uppgifter från äldre skriftligt material.

### **Vad berättar tidiga skriftliga källor om björngravar?**

Det skriftliga källmaterial som gäller samer har huvudsakligen samlats in under 1600- och 1700-talen. Här finns namn som den tysk-svenske lärde, innehavare av skytteanska professuren i Uppsala, Johannes Schefferus, som publicerade sitt

stora verk *Lapponia* år 1673. Boken var skriven på latin och spreds och översattes snabbt i många länder. På svenska kom den dock inte förrän 1956!<sup>1</sup>

Samuel Rheen skildrade också björn-ceremonier i en skrift utgiven 1671.<sup>2</sup> Tidiga uppgifter stammar även från Pehr Fjellström. Hans skrift ”Kort berättelse om lapparna björna-fänge, Samt Deras der wid brukade widskeppelser” trycktes i Stockholm år 1755.<sup>3</sup> Ett betydande problem med källor om samer, samisk kultur och tro framgår omedelbart av ordet vidskeppelser i boken titel; samerna betraktades som okunniga hedningar. Motsvarande ordval finner vi också hos Samuel Rheen.

Problemet fördjupas när vi får veta att Fjellström, liksom Rheen och Schefferus, var präster och/eller missionärer. Pehr Fjellström var uppvuxen i ett prästhem och hans far hade varit starkt involverad i ett rättsfall då en nåjd dömdes till döden och brändes på bål år 1693 ”för sin trohet mot sitt folks religiösa tradition”, som religionsvetaren Louise Bäckman skriver.<sup>4</sup> Troligen är detta den enda dödsdom som verkstälts på svensk sida, förtydli-

gar Bäckman. Det är uppenbart att dessa präster och missionärer i Lappmarken hade mycket tjocka kulturella glasögon och bar på många fördomar om samiskt samhälle och samisk förkristen religion. Detta komplicerar självfallet vår bedömning idag av uppgifter de förmedlar.

Jag koncentrerar mig här på själva begravningen. Det finns många historiska uppgifter om både björnjakten och den efterföljande festen, som vore intressanta att redogöra för, men det arkeologiska källmaterialet är betydligt mer omfattande när gäller björngravarna.

Pehr Fjellström berättar följande: När björnen dödats och ätits upp gemensamt under en stor festmåltid, så skall den hedras och omsorgsfullt begravas. Alla kroppens ben, också de minsta, skall noga samlas ihop. Dessa får inte skadas och inte heller björnens senor eller ådror. Vid begravningen skall benen läggas i sin korrekta anatomiska ordning. Björnen skall placeras i en grop, lika lång som björnen, på ett fint underlag av björkris. Graven täcks av kluvna stockar och överst läggs granris. Skelettet skulle vara utplacerat precis som på Elgströms avslutande bild.<sup>5</sup>

## Arkeologiska fynd av samiska björngravar

Hittills har det inte gått att planmässigt leta efter och finna björngravar; alla påträffade begravningar har kommit fram genom tillfälligheter. De har varit arkeologiska undersökningar av fornlämningar, erosion vid dämnda vattendrag, ras/arbete i grustag osv.

Björnben kan förutom i björngravar

hittas på samiska offerplatser. På de senare brukar ben av flera olika djurarter påträffas samt många samiska föremål. Definitionen av ett offer är att det riktas *till* någon. Dessa olika ritualer kan komplicera våra tolkningar av funna björnben.

Björngravar har konstaterats både på Sörsamiskt och Nordsamiskt område. De flesta låg i det norrländska skogslandet och i fjällområdet. Endast en björngrav, som dock är litet osäker, har påträffats i kustlandet, närmare bestämt vid Västerbottenskusten. Den nu kända utbredningen omfattar i stort sett landskapen Västerbotten och Lappland.

Endast ett fåtal björngravar är arkeologiskt och osteologiskt undersökta. Många björnfynd, särskilt i Norge, är osakkunnigt insamlade. Det samiska området omfattar delar av Sverige, Norge och Finland samt Kolahalvön i Ryssland. I Finland och på Kolahalvön har inga björnbegravningar påträffats. I Finland och svenska finnmarker har det funnits en annan tradition kring björn och björnjakt, nämligen så kallade björntallar där kraniet hängts upp och exponerats efter den lyckade jakten.

Den första kompletta björngraven på svensk mark hittades år 1955 vid sjön Storuman i Västerbotten. När arkeologer från Riksantikvarieämbetet grävde ut en stenåldersboplats hittade man den begravda björnen. En datering med radioaktivt kol i laboratorium visade att björngraven hade anlagts under de senaste 250 åren! Analysen genomfördes på trä från gravkonstruktionen. Många häpnade över att samiska björnceremonier



***Björngraven från Sörviken vid Storuman*** var placerad på marknivå, vilket syns på denna bild från utgrävningen. Typiskt för en björngrav är att kraniet är placerat framför bensamlingen. Skulderbladen ligger strax intill skallen. Alla långa rörben är kluvna och vi ser att fyndet huvudsakligen består av benbitar. Graven är cirka 1 m lång. Foto av Björn Allard, Antikvarisk Topografiska Arkivet (ATA), Riksantikvarieämbetet.

utförts så sent, trots att Svenska kyrkan under århundraden hade förföljt nåjder och bränt deras trummor. Den senaste uppgiften från någon som bevittnat en björnbegravning stammar från 1828. Det var en tysk resenär som i Arjeplog blev vittne till en björnbegravningsceremoni.

Björngraven från Sörviken liksom en

från Gällholmen – den senare undersöktes i fält 1970 – togs in som preparat. De har båda studerats vetenskapligt inomhus av en arkeolog och av en osteolog – Inger Zachrisson respektive Elisabeth Iregren – och givit ny kunskap. Björngraven från Gällholmen är utställd i Västerbottens museum i Umeå.

På senare år har några ytterligare björnbegravningsplatser grävts ut och undersökts osteologiskt. Jag tänker här på den nordligaste, på Vägvisarholmen i sjön Karats i Jokkmokks socken.<sup>6</sup> Det är också den hittills äldsta som vi funnit och tillhör sen järnålder eller möjligen tidig medeltid. Tyvärr hade björnbenen rasat ut ur graven efter arbete i ett grustag, så att endast några få ben – framför allt från främre delen av graven – kunde tas tillvara.

I Västerbotten hittades ytterligare en björngrav i samband med en arkeologisk utgrävning 1979. Den kallas Gråtanån och ligger i Vilhelmina socken. Graven är inte daterad. Men intill björnens nosparti hittade man fyra blykulor. De är inte avskjutna och skulle ha passat i de lodbössor som användes i Sverige från 1600-talet till början av 1900-talet, menar Jan Melander.<sup>7</sup>

En annan intressant björnbegravning har påträffats i Västerbottens kustland, i Lövånger socken. Det är den enda björngraven som anlagts i kustmiljö. Dateringen ligger i samma tidsspänn som graven från Karats, alltså sen järnålder eller tidig medeltid.<sup>8</sup> Som björngrav betraktas Grundskatan som litet osäker.<sup>9</sup> Benen är både brända och obrända och endast ett mindre antal björnben ingår. Men delar av kranium, underkäke och flera extremitetsben har kunnat konstateras. Benen hittades under ett litet röse, men placeringen vid kusten är oväntad och tänkvärd.

I Sverige har, som framgått, flera noggranna arkeologiska och osteologiska undersökningar utförts av björngravar.<sup>10</sup>

## Hur var björngravarna konstruerade?

Det påträffas sällan arkeologiska fynd i björngravar. Blykulor, inte avfytrade, har dock hittats i två gravar. I en annan grav har en mässingskedja varit fäst vid kraniet. Eftersom dessa typer av föremål inte nämns i det historiska källmaterialet i samband med begravningsceremonierna var detta en nyhet. Vid björngravarna i Vägvisarholmen och Gällholmen finns spår efter tillagningen av björnen; den skall alltid kokas enligt källuppgifter. På Vägvisarholmen hittades också rester efter en kåta.

Man kan säga att en björngrav arkeologiskt och osteologiskt delvis stämmer överens med uppteckningarna. Alla ben av en björn har verkligen noggrant samlats in. Det finns så små bensplitter i gravarna att vi tror att man till sist hällde den sista buljongen med de pyttesmå benbitarna över graven. Det var alltså viktigt att alla ben kom med! Däremot har alla långa extremitetsben med mörk klavits. Mörk är näringsrik och viktig föda, särskilt i kyla. I dessa fall har man således satt sig över traditionen om hur björnen skulle behandlas. I källorna sägs ju att benen inte får skadas! Men mörklyvning har förekommit i åtminstone tusen år, sedan yngre järnålder, och det är ett mönster som vi ser i *alla* gravar på svensk sida.

Som bilderna på björnskeletten från Sörviken och Gällholmen tydligt visar ordnades alla ben i graven i en avlång samling. Seden att lägga benen anatomiskt korrekt har man inte kunnat följa,



**Björngraven på den lilla Gällholmen i sjön Storuman** hade anlagts i en mindre nedgrävning. Under konstruktionen hittades ett kollager. Det hör sannolikt samman med tillagningen (kokningen) av björnen inför björnfesten. På båda sidor om bensamlingen ligger förmultnade tallstammar. Foto: Västerbottens museum, Umeå.

eftersom benen kluvits. Men kraniet har fått en särskild placering framför bensamlingen, ibland tillsammans med halskotor, och skulderbladen läggs alltid strax intill. I två gravar har vi också konstaterat andra särskilda placeringar av ben inom graven. I graven från Sörviken och i den från Gråtanån har kotor lagts intill kraniet och i gravens mittlinje. Också något revben har placerats intill kotorna. Rygggraden tycks tydligt ha markerats. I anläggningen från Sörviken hittade vi dess-

utom en annan märklig konstruktion. Där hade man samlat ett tjugotal mellanfotsben och tåben. Där kan vi se att mellanfotsben och tåben hängt samman med senor, när de placerades i graven.

I de historiska källorna finns ingenting nämnt om ryggraden eller tassbenen. Men dessa tydliga placeringar av benen är kanske en reminiscens av det generella och tydliga påbudet att arrangera björnskelettet som i den levande kroppen. Tassbenen låg ganska långt bak i bensam-

lingen. Däremot finns uppgifter om ceremonier kring nospetsens skinn och om svansen. Vi har inte kunnat finna att kortorna i svansen samlats ihop och lagts tillsammans i någon av de utgrävda gravarna.

Jag vill understryka att skallen och underkäkarna av björnen tagits mycket väl tillvara. Flåningen av huvudet har varit mycket kompetent och försiktigt gjord i alla björngravar. Här skall vi också notera att hjärnan inte har tagits till vara och heller inte fettets inne i underkäkarna. Kraniet har sannolikt setts som en mycket viktig symbol för björnindividen och det har man inte velat röra. Den enda åverkan vi kan se på kraniera är de skador som själva jakten medfört.

I graven vid Gråtanån i Västerbotten påträffade vi ett intressant underlag för graven.<sup>11</sup> Man hade underst lagt sjok av näver och flätat eller lagt små strimlor av tunt lövträ under benen. Vi kunde identifiera upp till tre lager av denna flätning. Ovanpå högen av ben har man, här och i andra gravar, placerat ytterligare näver och överst tunga stockar av tall. Man skyddade alltså graven noga.

### **Kommunikationsproblem mellan arkeologi och religionsvetenskap**

Religionsvetare är de som längst tid har studerat samernas björnceremonier. Man kan nästan säga att de har haft monopol på forskning om björngravar. Självfallet har de behandlat traditionerna med utgångspunkt från det historiska källmaterialet.

Det borde ha blivit en vetenskaplig sensation och förtjusning när vi arkeolo-

ger och osteologer lade fram utgrävningens resultat, som belyste källorna.<sup>12</sup> Det var ju ett nytt material, som inte varit tillgängligt tidigare. Och som vi arkeologer ofta framhåller: Vi kan berätta vad som verkligen har hänt på denna plats! Det visar ju fynd, lager, konstruktioner, avfall m.m. för oss.

I arkeologen Inger Zachrissons och min studie om "Lappish bear graves in northern Sweden", publicerad 1974, försökte vi undersöka hur arkeologiska lämningar överensstämde med berättelser i källmaterialet. *Nu*, med facit i hand, borde vi kanske ha tänkt på att koppla in en religionshistoriker som en tredje författare för att både få mera kunskap och mer tyngd bakom våra slutsatser?

Arkeologen Birgitta Fossum framhåller i sin avhandling att inom religionsvetenskap "finns det en uppenbar motvilja att använda det arkeologiska källmaterialet. I de fall där de historiska källorna och det arkeologiska materialet avviker från varandra är det alltid det historiska materialet som ges tolkningsföreträde." I avhandlingen har Fossum ett särskilt kapitel som hon kallar "Etnografins förbannelse". Hon visar där med citat hur ett par religionshistoriker betraktar arkeologiska resultat och kräver att de tillerkänner arkeologin "tolkningsvärde inte tolkningsföreträde".<sup>13</sup> Fossums iakttagelser är gjorda trettio år efter att boken om björngravarna publicerats och kommunikationen mellan de två vetenskaperna tycks fortfarande vara lika dålig!

I sina memoarer om sitt liv som arkeolog har Inger Zachrisson ägnat några



sidor åt samiska björngravar. De kom att bli mycket viktiga för hennes utveckling som forskare och hennes intresseinriktning. Hon skriver: ”Men när en forskare i religionshistoria fick höra att de utgrävda björngravarna inte helt överensstämde med de skrivna källorna, sa han ’Då måste det vara fel på fynden!’”<sup>14</sup>

Religionshistorikern och tidigare Uppsala-professorn Carl-Martin Edsman (1994) har skrivit en genomarbetad volym om samiska och finska björnceremonier. Han behandlar de samiska riterna på 51

sidor. Inger Zachrissons och min björngravsbok finns med i litteraturlistan liksom en artikel av Zachrisson om en björngrav i Jämtland. På ett ställe hänvisar Edsman till vår björngravsvolym för att vi förtjänstfullt lyft fram mindre kända uppteckningar om björngravar.<sup>15</sup> Tjugo år efter att de arkeologiska fynden av björngravar behandlats utförligt, så har kunskaperna inte nått in i det religionshistoriska vetenskapssamhället! De tycks knappast värda att nämnas eller ens diskuteras.<sup>16</sup>



**Litografi utförd av den samiske konstnären Lars Pirak (1932–2008).** Motivet är en typisk björnjakt med en man som konfronterar en attackerande björn, som rest sig på två ben. Bilden antyder vinter eller vårvinter, så björnarna har troligen gått ur idet. Samen använder sitt björnspjut. Den modiga hunden attackerar. Bilden är återgiven med tillstånd av sonen Mikael Pirak. Bildkälla: Gaaltije. Sydsamisk kulturcentrum, Östersund.





**Björnjakt (Jämtland).**

Litografi efter en målning av konstnären Josef Wilhelm Wallander (1821–1888) publicerad i Carl Anton Wetterbergh "Svenska Folket sådant det ännu lefver wid Elfwom, på Berg och i Dalom" (Stockholm, 1865). Bildkälla: Kungliga Biblioteket, Stockholm.

## Björnjakt – tratering och arkeologiska belägg

Jag vill här undersöka hur jakten på björn skildras. Det finns flera typer av källmaterial som behandlar den – inte bara texter. Inledningsvis granskar jag bildkonsten, därefter ett fotografi och sedan den arkeologiska evidensen.

Många konstnärer har skildrat björnjakt, och många bilder är så lika att konstnärerna sannolikt har inspirerat varandra. Alternativet är att berättelserna om hur björnjakt berättas ha gått till och/eller skall gå till är djupt förankrade i medvetandet. En viktig symbol är björnsjuttet, ett jaktvapen som har bevarats till våra dagar och som kan ses utställt på flera museer. Ett sådant vapen sjutt användes också i deckarserien ”Midnattssol” på SVT i en mordscen.

En annan mycket dramatisk scen utspelar sig på konstnären J.W. Wallanders målning från mitten av 1800-talet. På bilden ses två björnar vid ett ide – kanske en hona med unge – bli attackerade av sex samiska jägare med sjutt, yxa och skjutvapen. En hund deltar också, men håller sig på avstånd. Denna målning är något mer realistisk, eftersom en man ligger skadad på snön.

De livfulla jaktscenerna visar fullständigt livsfarliga situationer. Lars Piraks litografi avbildar en närmast heroisk kamp mellan människa och björn. För att ge en annan, och sannolikt mer sann, bild av situationen lyfter vi här fram ett fotografi från tidigt 1900-tal. Det har hämtats från Hilmer Zetterbergs bok ”Björnen i sägen och verklighet” (från 1951). Foto-

grafiet är taget vid jakt i Stensele socken i Västerbotten. Enligt min mening, ser vi här ett mycket säkrare och mer sannolikt upplägg av jakten. Björnen hindras från att lämna sitt ide och dödas på plats. I sin skrift från 1755 skriver Pehr Fjällström också att man skall hindra björnen från att gå ur idet. Man bör använda en stake till detta. Denna traditionsuppgift tycks ha glömts bort.

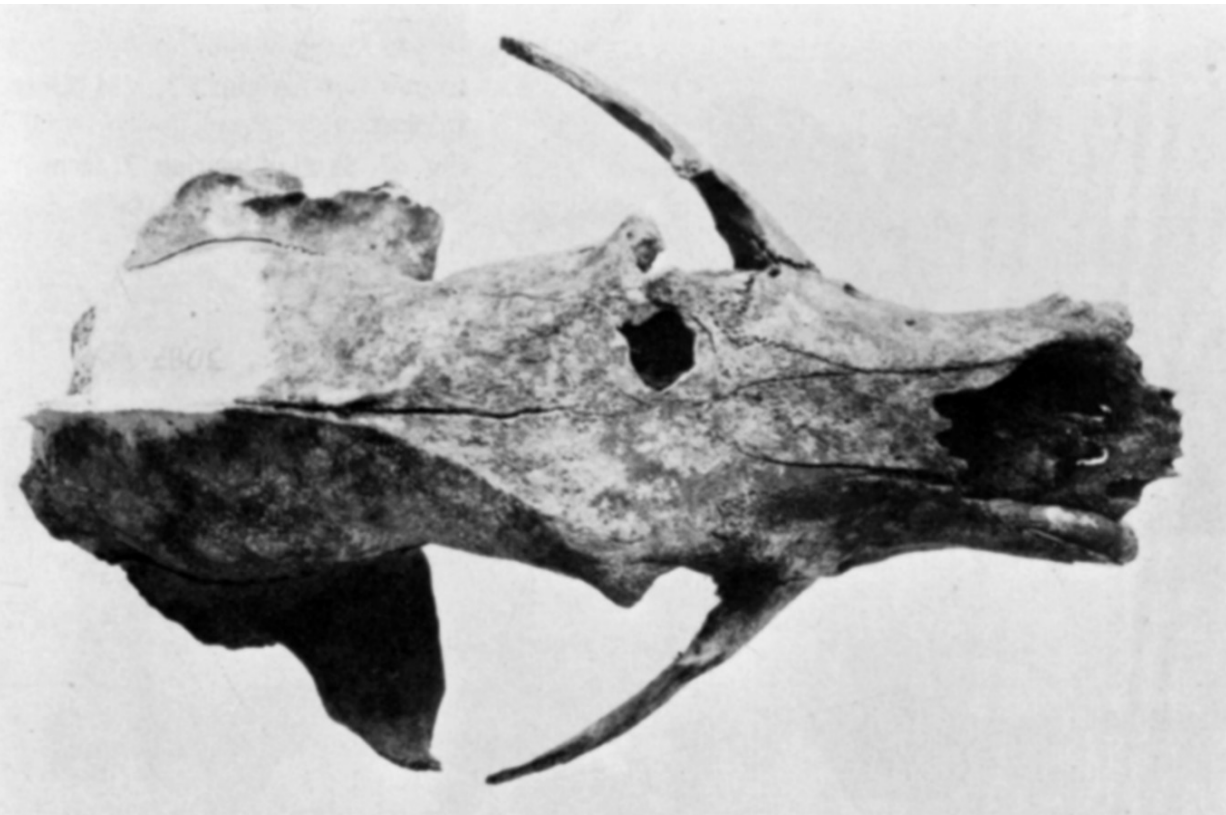
Jag vill också lyfta fram arkeologiska belägg för hur jakten på björn har skett. Flera kranier visar skador som vi osteologer kan undersöka och tolka. I några fall är det tydligt att björnen fått sina skador uppifrån. Ibland kan vi också avgöra vilka vapen som använts. Vi har sett spår efter yxegg, skjutvapen, en tung klubba eller nacken på en yxa, och möjligen ett sjutt. Två exempel.

Det första fyndet jag kommenterar hittades i Avaträsk, Dorotea socken i södra Lappland. Samlingen av ben innehöll delar av flera björnar och kraniet av en järv. Björnen har en svår, men kanske inte omedelbart dödande, skada lokaliserad till pannan.

På senare år har jag arbetat med björnbegravningar i Nordnorge på uppdrag av det norska sametinget. Vi utförde bl.a. undersökningar på ön Spildra, där många gravar hittats nära varandra. På ön skulle en samisk kulturstig skapas där björngravar skulle ingå. På Spildra är björngravarna anlagda i bergsprickor och under bergöverhäng. Flera låg oskyddade och hade skadats. En av de gravar vi undersökte hade kraniet på plats. Det är den skallen som är intressant för oss här.<sup>17</sup>



**Vinterjakt på björn i Stensele socken, Västerbotten.** Vi ser fyra jägare, som hindrar björnen att komma ut ur idet. De har tagit med sig stänger för uppdraget, vilket visar hur viktigt detta moment var. Om björnen kommer ut uppstår en oerhört farlig situation för jägarna. Vi kan också se att skjutvapen används. Bilden är tagen vid ett gammalt jordide i Rödingträskberget. Fotografi av Hilmer Zetterberg, 1910.



**Vi ser skallen av en björn från Avaträsk uppifrån.** Det mörka partiet på fotografiet visar ett hål i kranieväggen. Skadan kan vara tillfogad med ett stickvapen, som ett spjut. Det har trängt in i skallen ovanifrån. Foto av Nils Lagergren. ATA, Riksantikvarieämbetet. Bildkälla: Zachrisson & Iregren, Lappish bear graves in northern Sweden, Fig. 65, s. 62.

Skadorna på detta kranium har jag diskuterat med rättsmedicinaren Peter Krantz vid Rättsmedicinalverket i Lund. Han är också jägare och har alltså goda kunskaper även om djur. Sprickorna går såväl på kraniets ovansida, på sidorna som under kraniet (kraniebasen). De går in genom kranieväggen på flera ställen. Björnen har fått ett enda slag ovanifrån med något tungt vapen; det som kallas ”trubbigt våld” i polisdeckare. Möjligen har jägaren siktat litet längre fram. Platsen där slaget träffade är nämligen täckt av kraftig muskulatur intill benkammen ovanpå hjässan. Detta kan ha dämpat kraften i slaget. Det är dock utdelat med stor kraft men har inte dödat björnen omedelbart. Björnen har fått hjärnskakning och blivit medvetlös. Därefter kan den enkelt ha avlivats med spjut eller kniv. Spår efter detta kan vi osteologer inte se i detta fall.

### **Varför begravde samerna den dödade björnen?**

Björnen hade en särställning bland alla de heliga djuren i Nordeuropa, norra Sibirien, Japan och i Nordamerika, argumenterar Louise Bäckman. Jägarens attityd till djuret var präglad av ”respekt för en likvärdig varelse”. Hos religionsvetare kan man finna några olika förklaringar till varför man konstruerar en björngrav med alla benen. Ett vanligt påstående är att det gjordes för att björnen skulle åter-

uppstå. Bäckman ansluter sig dock inte till en sådan tolkning av björnbegravningarna. Möjligen är det en sen föreställning som fått näring genom kristna associationer.<sup>18</sup>

Enligt religionshistorikern Carl-Martin Edsman är björnbegravningar en jaktrituel där det finns många tabun för kvinnor. Jägarna urskuldar sig inför djuret och betygar björnen sin vördnad. Detta är inget offer, eftersom björnen själv inte är en gudom. Däremot är björnen helig. Björnen är ett djur som man kommunicerar med i rituella sammanhang. Allt vilt hade en rådgivare, en gudomlig beskyddare som man vänder sig till för att få lov att döda björnen. Björngraven berättar för oss att björnen var en respekterad varelse och jämlike. Björnen hade band med den övernaturliga världen, men den var ingen gud. Graven anläggs för att försona jägare och bytesdjur, och framför allt för att hedra björnen. Ritualer som dessa är viktiga för sammanhållningen inom ett samhälle. De stärker banden mellan individerna. Eftersom ceremonierna är hemliga stärker de den egna gruppen gentemot andra etniska grupper.<sup>19</sup>

*Elisabeth Iregren var den första som disputerade i Historisk osteologi i Sverige (Stockholms universitet). Hon är nu prof. emerita, efter att ha startat undervisning på grundutbildnings- och forskarnivå i ämnet vid Lunds universitet.*



**På fotot ser vi kraniet** i björngrav C från ön Spildra. De sprickor som syns i kraniet är orsakade av människa. Björnen har blivit attackerad ovanifrån och fått ett enda, men mycket hårt slag, på bakre delen av hjässan. Foto: Ingvild Larsen.

- 
- <sup>1</sup> Johannes Schefferus, 1673. *Laponia* (Frankfurt am Main, 1673). Johannes Schefferus, *Lappland*. Översättning från latin av Henrik Sundin, Acta Lapponica VIII (Uppsala, 1956). Johannes Schefferus (1621–1679), bördig från Strasbourg, kallades till Sverige av Drottning Kristina. Han var präst, filolog i Uppsala och medlem av det första Antikvitetkollegiet.
- <sup>2</sup> Samuel Rheen, *En kortt Relation om Lapparnes Lefwarne och Sedher, wijd-Skieppellser, samt i många Stycken Grofwe wildfarellsser*. Återutgiven av K.B. Wiklund i serien *Bidrag till kännedom om de svenska landsmålen och svenskt folkliu*, 17:1 (Uppsala, 1897).
- <sup>3</sup> Fjellströms skrift finns som facsimileutgåva med kommentarer. Pehr Fjellström, *Kort berättelse om Lapparnas Björna-fänge, samt deras der wid brukade widskeppelser* (Umeå, 1981).
- <sup>4</sup> Louise Bäckman, ”Kommentar”, i: Pehr Fjellström, *Kort berättelse om Lapparnas Björna-fänge, samt deras der wid brukade widskeppelser* (Umeå, 1981).
- <sup>5</sup> Ossian Elgströms bildberättelse är en akvarellerad tuschteckning som mäter 150 x 150 cm och signerades av konstnären år 1930. Det finns uppgifter om att den målades år 1913. Verket tillhör idag Norrbottens museum i Luleå. Ernst Manker utgår ifrån att Elgström framför allt byggt sin berättelse på uppgifter i publikationer av Samuel Rheen från 1600-talet och Per Fjellström från 1700-talet. Elgström var själv väl förtrogen med terräng och landskap efter många studieresor i Lappland åren 1913–1921.
- <sup>6</sup> Inga-Maria Mulk & Elisabeth Iregren, *Björngraven i Karats: arkeologisk undersökning* (Jokkmokk, 1995).
- <sup>7</sup> Jan Melander, ”Kring en nyfunnen björngrav i Vilhelmina”, i: *Västerbotten*, 1981, s. 78–81.
- <sup>8</sup> Noel Broadbent, ”Excavation Report. Grundskatan, Lappsandberget, Jungfruhamn RAÄ 70, Stora fjäderägg, Snöan, Lövångers Kyrkstad, Västerbottens län, Sweden” (Umeå, 2005). Noel Broadbent & Jan Storå, ”Björngraven i Grundskatan”, i: *Populär arkeologi* 2003, 1:3–6.
- <sup>9</sup> Birgitta Fossum, *Förfädernas land. En arkeologisk studie av rituella lämningar i Sápmi, 300 f.Kr.–1600 e. Kr* (Umeå, 2006), s. 104.
- <sup>10</sup> Inger Zachrisson & Elisabeth Iregren, *Lappish bear graves in northern Sweden. An archaeological and osteological study*. Early Norrland, vol 5 (Stockholm, 1974).
- <sup>11</sup> Melander, ”Kring en nyfunnen björngrav i Vilhelmina”.
- <sup>12</sup> Zachrisson & Iregren, *Lappish bear graves in northern Sweden*.
- <sup>13</sup> Fossum, s. 1, 16.
- <sup>14</sup> Inger Zachrisson, *Gränsland. Mitt arkeologiska liv* (Skellefteå, 2016), s. 20–23.
- <sup>15</sup> Carl-Martin Edsman, *Jägaren och makterna. Samiska och finska björnceremonier* (Uppsala, 1994), s. 63.



- 
- <sup>16</sup> Bäckman publicerar dock i sin kommentar till nyutgåvan av Pehr Fjellströms bok 1981 en karta över arkeologiska fynd av björn hämtad från översikten i Zachrisson & Iregren, Lappish bear graves in northern Sweden (1974).
- <sup>17</sup> Elisabeth Iregren, Ingvild Larsen & Camilla Olofsson, ”Bjørnegraver på Spildra, Kvænangen kommune. Osteologisk og arkeologisk rapport”. Otryckt rapport, Sámediggi (Sametinget).
- <sup>18</sup> Bäckman, ”Kommentar”, i: Fjellström, *Kort berättelse om Lapparnas Björna-fänge. Samt Deras der wid brukade widskeppelser (1755)* (Umeå, 1981), s. 43, 47, 49.
- <sup>19</sup> Edsman, Jägaren och makterna.