



# LUND UNIVERSITY

## Härskarsymbol och högsäte - om betydelsen av västmarkeringar i romanska kyrkor

Nilsson, Ing-Marie

*Published in:*  
META. Medeltidsarkeologisk tidskrift.

2003

[Link to publication](#)

*Citation for published version (APA):*  
Nilsson, I.-M. (2003). Härskarsymbol och högsäte - om betydelsen av västmarkeringar i romanska kyrkor. *META. Medeltidsarkeologisk tidskrift.*, (1), 31-49.

*Total number of authors:*  
1

### General rights

Unless other specific re-use rights are stated the following general rights apply:  
Copyright and moral rights for the publications made accessible in the public portal are retained by the authors and/or other copyright owners and it is a condition of accessing publications that users recognise and abide by the legal requirements associated with these rights.

- Users may download and print one copy of any publication from the public portal for the purpose of private study or research.
- You may not further distribute the material or use it for any profit-making activity or commercial gain
- You may freely distribute the URL identifying the publication in the public portal

Read more about Creative commons licenses: <https://creativecommons.org/licenses/>

### Take down policy

If you believe that this document breaches copyright please contact us providing details, and we will remove access to the work immediately and investigate your claim.

LUND UNIVERSITY

PO Box 117  
221 00 Lund  
+46 46-222 00 00

# Härskarsymbol och högsäte

## - om betydelsen av västmarkeringar i romanska kyrkor

*Ing-Marie Nilsson*

### Abstract

*Symbol of power and seat of honour. The meaning of western manifestations in Romanesque churches.*

While the liturgical centre of the church is the high altar in the chancel, the western part of the Romanesque church has often been ascribed a more secular character. This seems to be an area where those in power could assert their authority in a religious setting. The magnitude of these manifestations vary greatly, from the ostentatious westworks of the cathedrals and the miscellaneous forms of western towers of many ordinary country churches, down to the humble elevated western benches of the towerless houses of worship. The variation in scale and form has mostly been viewed as a consequence of varying economic resources among the builders, but in this article it is argued that different expressions were chosen because they also had different functional, social and symbolic connotations.

### Inledning

Romanska västtorn är mångtydiga byggnadsverk. De senaste decenniernas forskning har visat hur de kan ha fungerat som klocktorn, magasin, gravmonument, kapell, herrskapsplats, uttryck för jordisk makt och himmelsk ära, eller bara varit arkitektoniska konventioner. Västtornen har kort sagt varit en salig blandning av sakral och profant, privat och offentligt, funktionellt och symboliskt, allt sammanhängande och ömsesidigt förstärkande (Wienberg 1993a, 2000a).

I det följande kommer dock endast tornens funktion av indikator på världsligt inflytande över kyrkan att diskuteras. Västtorn uppfattas ofta, tillsammans med andra västarrangemang eller ”västmarkeringar”, som relativt direkt avläsbara tecken på aristokratisk påverkan. För att nå bortom denna generaliserande bild, menar jag att man mer ingående behöver fundera över västmarkeringarnas användning, betydelse och idémässiga bakgrund. Följande är ett försök i denna riktning, där utgångspunkten är en genomgång av några olika typer av

västarrangemang, som alla har det gemensamt att de bör ha fungerat som kontaktytor, där västmarkeringens budskap kunnat kommuniceras till potentiella mottagare.

### Ett rum med utsikt

I en del romanska västtorn har andravåningen tjänstgjort som empor. Olika idéer har framförts beträffande dessa rums användning, bland dessa kan nämnas privatkapell, herrskaps-galleri, körens plats, vistelseort för

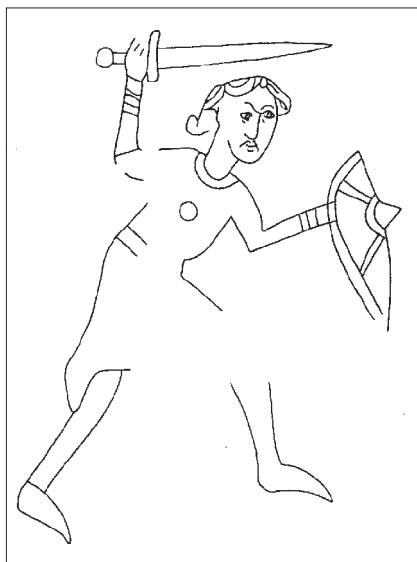


Fig. 1. För vem var emporer avsedd? Graffitin i själländska Eggerslevmagle kyrkas galleriöppning ger en fingervisning om användarnas föreställningsvärld. Här kan man bl.a. se en stridslysten krigare med spetsig sköld och svärdet i högsta hugg. Konstnärens ålder och kön kan inte avgöras, men bilden är dock ett vittnesbörd, så gott som något, att vederbörande känt sig hemmastadd i en högreståndsmiljö. Teckning efter foto.

nunnor eller kvinnor, alternativt sjuka eller botgörare, som andaktsstation vid processioner, för kyrkliga fester, som magasin eller tillflyktsrum (Hildebrand 1898-1903, s 374f, Beckett 1924, s 196, Andersson 1926, s 75f). Senast har den tidigt framförda tanken på kvinnliga torngallerier lyfts fram av Jes Wienberg, genom applicerandet av ett modernt genusperspektiv (Hildebrand 1898-1903, Wienberg 1993b, s 82f). Min egen utgångspunkt är att emporvåningarna använts av samhällets övre skikt, och att de primärt fyllt religiösa funktioner.

Sinsemellan ter sig emporvåningarna rätt olika. I en del fall är de försedda med fönsterliknande öppningar in mot långhuset, och har då uppenbarligen använts för att överblicka kyrkorummet. Öppningarnas utformning varierar. De kan exempelvis, som i västgötska Öglunda, utgöras av en enda bred rundbåge, alternativt, som i Tirsted på Lolland, bestå av dubbla rundbågade öppningar, eller vara i arkadform som i själländska Fjenneslev och Tveje Merløse (Dahlberg 1998, s 99, DK). Ibland har gallerifunktionen kombinerats med en kapelldito. Förutom öppningar in mot långhuset finns då också, som i t.ex. själländska Vallensved, Gräve i Närke, och Ströja på Visingsö spår av altarbord eller -nischer (DK, Lundberg 1940, s 384, Wienberg 2000b, s 69ff). Altaret kan ibland, som i skånska Vä, vara sekundärt insatt. Kapellfunktionen menas där ha tillkommit antingen i samband med kyrkans övergång till premonstratenserorden på 1160-talet eller några

decennier tidigare (Græbe 1971, s 63, 69, Yrliid 1976, s 67). I stället för galleriöppningar har en del emporkapell haft portalliknande öppningar in mot långhuset. Dessa förmodas ha lett till en träläktare ovanför långhusets västdel. Arrangemang av denna typ antas ha funnits i t.ex. skånska Lyngsjö och Hagebyhöga i Östergötland (Lundberg 1940, s 374f, Lilja 1992). Tornen har således ibland haft liturgiska funktioner. I Askeby i Östergötland har det i västtornet t.o.m. funnits dubbla kapell, ett på bottenvåningen och ett på andra våningen (Kennerstedt 1990, s 117).

Emporer är utpräglad romanska företeelser. Ibland har de inte ens hunnit bli färdigbyggda innan intentionerna ändrats. Den i slutet av 1100-talet påbörjade tegelkyrkan i skånska Maglarp kan ursprungligen ha varit planlagd med empor, något som i så fall gavs upp redan omkring år 1200. Den vid samma tid (ca 1200) kraftigt ombyggda kyrkan i Ubby på Själland (se fig 7) var från början avsedd att ha empor i det nybyggda västtornet, men detta övergavs redan innan ombyggnaden blivit färdig (Sundnér 1982, s 103, DK). Det finns åtskilliga exempel på att emporer försvunnit i samband med ombyggnader redan på 1100- och 1200-talen. I den omkring år 1150 uppförda Tveje Merløse kyrka sattes de två sidoöppningarna i galleriet igen redan i perioden 1175-1200. Här kan förändringen ha motiverats både av byggnadstekniska skäl och kyrkans övergång till Sorø kloster. I småländska Rydaholm var det vid mitten av 1100-talet tillbyggda tornet

från början emporförsedd, men denna funktion återupptogs inte efter en tornbrand omkring 1200 (Lindhe 1978). I själländska Tårnby blockerades galleriöppningarna i samband med långhusets valvslagning under 1200-talets andra hälft (DK). Ofta markerar en gotisk valvslagning i långhuset emporgalleriernas sista möjliga användningstid. Under 1300-talets förra hälft skymdes emporen i skånska Bjäresjö av nyinsatta valv, och på 1400-talet hände samma sak i bl.a. Lyngsjö, Tirsted och Eggeslevsmagle (Lilja 1992, s 18, Anglert 1995, s 109, DK). I samband med Ystadprojektets kyrkundersökningar kunde det konstateras att de gallerivåningar som där

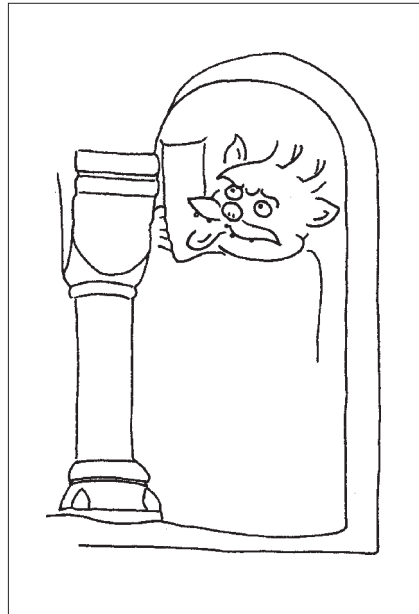


Fig. 2. I Västra Sallerup är det numera fan själv som kikar fram i torngalleriet. Kalkmålning från 1400-talet i igensatt galleriöppning i västtornet (Banning 1976). Teckning efter foto.

funnits försvunnit under senmedeltiden, och enligt Mats Anglert har inga emporer i Skåne varit i bruk under denna tid (Sundnér 1989, s 196, Anglert 1995, s 82). För Västergötlands del förmodar Eivind Claesson att alla ursprungliga romanska västtorn kan ha haft emporer, medan de sekundärt tillbyggda aldrig tycks ha haft det (Claesson 1989, s 128).

Emporkyrkorna kan ofta påvisas ha haft direkta samband med kungamakten. Vä var en kunglig patronatskyrka, och den mäktiga Hvideätten stod också bakom kyrkorna i Fjenneslev och Tveje Merløse, och ärkebiskop Absalons bror Esbern Snare har troligen varit initiativtagare till byggnadsarbeten vid kyrkan i Ubby. Den sverkerska kungaätten kan skönjas bakom Kaga och Ströja kyrkor och den stenkilska ätten hade anknytning till Vreta i Östergötland (Græbe 1971, DK, Redelius 1972, s 3f, Kennerstedt 1990, s 112f, Wienberg 2000b).

Uppfattar man torngallerierna som herrskapstribuner, menar jag att detta måste ses mot bakgrund av tidens storkyrkor, i vars västpartier det under äldre medeltid ofta fanns kungliga loger. Sådana anläggningar har troligen funnits eller planerats vid domkyrkorna i Lund, Dalby, Linköping, Ribe, Viborg och Roskilde (Anjou 1930, s 66f, DK, SK, Velle 1981, s 135). De kungliga platserna i Lunds domkyrka, som sannolikt var belägna i kyrkans västdel, försvann på 1250-talet i samband med ärkebiskop Jacob Erlandsens stora omdaning av kyrkan, och möjligen har Erlandsen också

legat bakom en ombyggnad av förhallen i Dalby (Cinthio 1997). I Ribe domkyrka byggdes västpartiet om i perioden 1225-50, varvid galleriplanerna övergavs. I Roskilde domkyrka fanns troligen också en västtribun, men det är oklart huruvida den blivit färdig före västpartiets ombyggnad och välvning omkring 1400 (DK).

Det är en näraliggande tanke att kungamakten, genom de förnäma västlogerna, velat anknyta till den ärevördiga karolingisk-ottonska västverkstraditionen, och på så sätt förläna sina kyrkor en fläkt av kejserlig gloire. Jag menar därför att en bärande tanke bakom emporbyggandet även vid romanska lantkyrkor varit att associera till detta härskarideal. I emporerna har en strävan att etablera eller befästa en position i den yppersta samhällseliten givits ett materiellt uttryck. Detta innebär alltså att det mellan västtorn med och utan empor skulle finnas en grundläggande, kvalitativ skillnad.

### Tornrummet

Från den upphöjda emporerna stiger vi nu ner till tornets bottenvåning. De betydande variationer som finns i tornrummets gestaltning tyder på att det kan ha använts på olika sätt i olika kyrkor. Hans Hildebrand menar att tornets bottenvåningar ibland kan ha nyttjats som magasin (Hildebrand 1898-1903, s 380f). Hade tornet västingång, kan tornrummet ha fungerat som en förhall (nartex) till kyrkan

(Anglert 1995, s 83). I den tidigkristna kyrkan var denna del reserverad för katekumener (Ahlstrand 1976, s 110) men i en medeltida skandinavisk kontext bör den förmodligen ha nyttjats av ett förnämre klientel. Västingången kan också ha använts i processions-sammanhang, i synnerhet som en del torn också haft liturgiska funktioner. Några västtorn, som exempelvis i skånska Hammarlunda, har haft väggbänkar i tornrummet. Finns det samtidigt, som i nordöstsånska Norra Åsum, spår av altare, kan sittplatserna ha använts i samband med enskilt mässfirande, men de kan också indikera en profan användning av rummet, som samlingslokal för rättsskipning eller rådslag. Tornrummet har ibland i äldre forskning menats vara dopfontens plats (t.ex. Beckett 1924, s 195, Lorenzen 1933, s 133f), men arkeologiska undersökningar har ofta visat att funten flyttats dit först under senmedeltiden (Hansen 1995). Den gängse placeringen av dopfonten i romanska lantkyrkor tycks ha varit långhusets västra del, men det är möjligt att den i vissa fall ursprungligen stått i tornrummet, som då fungerat som dopkapell (Dahlberg 1998, s 232ff). Dalby kyrkas förhall bör, av den i kryptan befintliga brunnen att döma, till exempel ha haft denna funktion (Tuulse 1968, s 26). Vidare har det vid arkeologiska undersökningar i många fall framkommit särskilt framhävda gravläggningar under tornet, ofta tolkade som någon form av stiftargravar (Stiesdal 1983a). Tornrummet kan då ha fungerat som gravkapell. Slutligen kan tornrummet ha använts som herrskapsplats (t.ex. Stiesdal 1983b, s

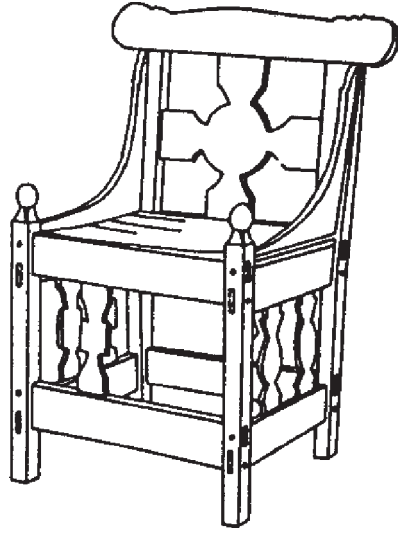


Fig 3. Romansk stol från Tyldals kyrka i Norge, en så kallad stolpistol eller stol av "bysantinsk" typ (efter Lindahl & Valonen 1972)

29f, Kjær 1988, s 39, Anglert 1995, s 83), en i mitt tycke trolig om än tyvärr arkeologiskt svårbelagd funktion. Tornbågarna skulle kunna ses som ett indicium på en sådan användning, då de öppnar upp tornrummet mot långhuset. Enligt Henrik Jacobsen kan förekomsten av tornbåge bedömas vid ungefär hälften av de romanska västtornen i Östdanmark: två tredjedelar av dessa har haft en stor båge, var fjärde en tvådelad och var tolfte en ännu rikare utformning (Jacobsen 1993, s 33f). En ytterligare indikation skulle kunna vara tornrummets ofta förhållandevis påkostade utformning. Jacobsen uppskattar att omkring vartannat romanskt västtorn i Östdanmark haft ursprungligt valv (Jacobsen 1993,

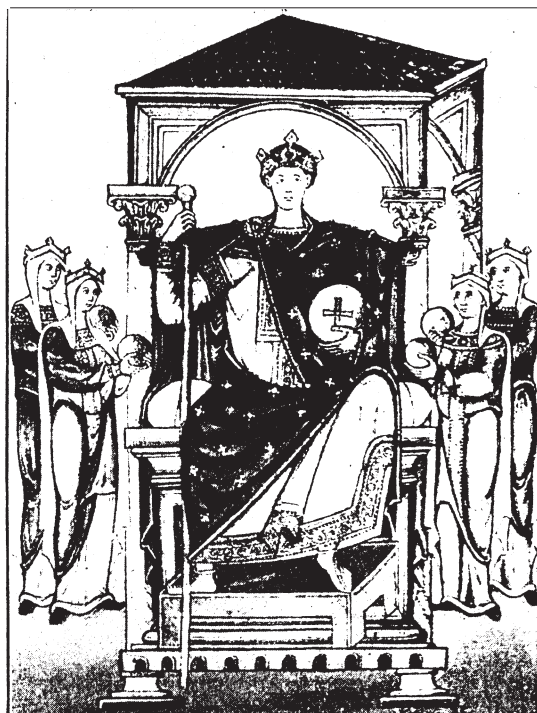


Fig 4. Nationerna hyllar den tysk-romerske kejsaren Otto II  
(efter Hildebrand et al. 1913)

s 31f), något som visar att tornets bottenvåning ofta ägnats särskild arkitektonisk omsorg. Tornrummet har både varit en del av kyrkorummet, samtidigt som det kan ha haft karaktären av ett avskilt och förnämt gemak. Att tornrummets funktion som herrskapsplats är så svårbelagd, beror sannolikt på att inredningen till väsentliga delar varit av förgängliga material. Medeltida trästolar och -bänkar har emellertid bevarats i en del kyrkor, och man får förmoda att detta bara är en bråkdel av vad som ursprungligen funnits. Dessa ofta ståtligt utformade möbler påminner om de tronstolar som i samtida bildmate-

rial utgör säte för särskilt betydelsefulla världsliga och religiösa gestalter.

Detta gör att de inte enbart kan betraktas som praktiska komforthöjare, utan också som förmodligen starkt symbolladdade ting. De framstår för mig som tydliga maktens attribut, som på ett kraftfullt sätt understrukt innehavarens härskarpretentioner. Några möbler, t.ex. Suntaksstolen, har troligen varit tänkta att stå i koret och därför rimligen varit förbehållna kyrkliga dignitärer. Andra, som t.ex. Kungsårabänken, har med sina rikt utskurna sidor och rygg uppenbarligen varit beräknad för en fristå-

ende placering, och kan därmed ha nyttjats av världslig överhöghet (Karlson 1928, s 19f). En möjlig placering för en del av dessa möbler kan ha varit tornrummet eller i anslutning till tornbågen i den västra delen av långhuset.

I den medeltida bildkonsten framhävdades ofta de tronande gestalternas majestät av en inte sällan arkitektoniskt utformad tronhimmel (se fig 4). Med ett fantasifullt språng skulle man kunna se själva tornet (särskilt i de fall där tornrummet också var över-välvt) som en monumental inramning, en väldig baldakin, till en i tornrummet eller tornbågen placerad tronstol.

Reliefen från Heda skulle kunna ses som en allusion på en sådan placering. Tornsymboliken bör emellertid även ha haft en religiös dimension, genom att leda tankarna till det himmelska Jerusalem, den paradisiska tillvaron som är den rättfärdiges lön efter döden. Ur denna synvinkel kan en tornplacering te sig än mer lockande, då den kan åskådliggöra hur en betydelsefull person med rätta sinnelaget med viss tillförsikt kan drista sig att redan i detta liv göra vissa anspråk på himmelriket. Bågen på Heda-reliefen omges av små torn, något som eventuellt kan ha erinrat om västtornet i Heda kyrka, som av äldre avbildningar att döma varit försett med ett flertal små tureller (Kennerstedt 1990, s 122f), och denna inramning påminner om den Himmelska Jerusalemsymbolik som återfinns hos en del gyllene altaren, t.ex. på retablet i Sahl (Petersen 1999). Figuren på bilden, som enligt Lars Djerf skulle kunna



Fig. 5. Under en rundbågad tornförsedd båge poserar herremannen på den berömda piscinareliefen från Heda i Östergötland. Med ena handen på svärdshjaltet, den andra beslutsamt på knät och med det välfriserade huvudet sturskt på svaj, häver han sig med nonchalant elegans i den vackert dekorerade "bysantinska" stolen (efter Hildebrand 1884-98).

vara jarlen Birger Brosa, skulle då inte bara ge sken av att äga jordisk makt (symboliserat av svärdet och tronstolen) utan också himlens beskärm (Djerf 1980).

### I långhuset

Med 1950- och 60-talens arkeologiska kyrkogolvsundersökningar fick



vi plötsligt en helt ny bild av det romanska kyrkorummets disposition. Långhuset hade inte alls varit tomt och ödsligt, utan inrett med fasta sittplatser längs väggarna, och i mitten ett förhöjt podium för dess viktigaste inventarium, dopfunten. Ibland skiljde även västpartiet ut sig genom speciella arrangemang. Understundom var området väster om de norra och södra ingångsportalerna förhöjt en eller ett par decimeter. I andra fall befann sig västpartiet på samma nivå som övriga långhuset, men framhävdes på annat sätt. Västsidans bänkar kunde t.ex. som i själländska Blistrup och Ishøj vara aningen bredare, eller som i Gundsømagle ha tillkommit före annan bänkinredning (Olsen 1966, s 13, Hansen & Sørensen 1975, s 122f, Hansen 1990). Västarrangemangen har, mot bakgrund av emporvåningarna, i regel uppfattas som ett slags "empor light", en enklare och billigare variant av de exklusiva torngallerierna (t.ex. Olsen 1967, Nyborg 1985, s 96f, Anglert 1995, s 78). Vi har nu nått fram till vägs ände, det som vanligen uppfattats som den lägsta nivån av västmarkering, som inte ens innefattar en tornbyggnad.

Långhusets väggbänkar kan ofta konstateras ha hört till kyrkans ursprungliga utrustning, tillkomna i samband med byggnadens uppförande. Det finns däremot anledning att ifrågasätta Olaf Olsens gamla uppfattning att de varit kortvariga fenomen, som i regel försvunnit vid första golvhöjningen (Olsen 1967, s 245). Birgit Als Hansen har publicerat ett flertal undersökningar av själländska

kyrkor där det framgår att inredningen ofta överlevt både en och två golvo­mläggningar. Ibland har de murade väggbänkarna kompletterats med extra, fristående, likaledes murade bänkrader. Mest bekant är kanske Butterup (där de nya bänkarna tillkommit så sent som i början av 1300-talet), men de har förekommit även i Gundsømagle, och troligen också i Ishøj och Højby. Så småningom har dock golvhöjningar gjort att bänkinredningen blivit alltför låg för praktisk användning, men detta kan ha avhjälp­ts genom att bänkarna, som i Butterup, murats på en bit, eller, som sannolikt varit fallet i Ishøj, ersatts med träbänkar (Olsen 1967, Hansen & Sørensen 1975 resp. 1979, Hansen 1990). Att träbänkar använts i kyrkor framgår av de rester av långbänkar som påträffats i flera danska och gotländska kyrkor (Skov 1979). Dessa bör ha fyllt en funktion motsvarande de murade bänkarnas. Detta visar att långhuset ofta hade kvar sitt grundläggande rumsliga schema åtminstone in på 1300-talet, och att de omdaningar som skedde fram tills dess snarare var av kompletterande än förändrande art.

### Kungens tron och hövdingens högsäte

I det föregående har tre typer av västmarkeringar diskuterats. I forskningen har man vanligen utgått från att de har samma idémässiga bakgrund, och skillnaderna i utformning har i huvudsak tillskrivits olika arkitektonisk ambitionsnivå (t.ex. Olsen

1966 och 1967, Johannsen & Smidt 1981, s 51, Stiesdal 1983b, s 14ff, Wienberg 1993a, s 159). Denna har i sin tur ansetts bero på inflytandet över kyrkan: emporkyrkor indikerar frälse-dominans, medan kyrkor med förhöjda västbänkar tyder på en mer horisontell maktstruktur med flera mellanstora aktörer. Emporerna var avsedda för den högre aristokratin och västbänkarna för lokala honoratiores: vare sig man nu uppfattar dessa som enskilda kyrkägare eller patroner, församlingens ledande familjer, grupper av storbönder som delat på kyrkobyggnadsutgifterna, församlingens kyrkvårdar eller gästande andliga koryféer (t.ex. Johannsen & Smidt 1981, s 48f, Nyborg 1985, s 96f, Liebgott 1989, s 165, Holmberg 1990, s 30f, Wienberg 1993a, s 159, Anglert 1995, s 78). Ibland har västbänken setts som ett provisorium innan man hunnit bygga ett västtorn med en riktig empor (Liebgott 1989, s 165), något som emellertid i viss mån motsägs av det arkeologiska materialet, som antyder att väggbänkarna haft en längre livslängd än emporerna. Medan emporen framstått som (det oftast ouppnåeliga) idealet, representerar den blygsamma västbänken den bistert krassa verkligheten. Jag delar inte denna uppfattning, utan menar att de olika typerna av västmarkeringar också svarat mot olika funktionella och ideologiska behov.

Emporen har av Erik Cinthio beskrivits som ett rum "från vilket man haft fri och öppen sikt ned mot kyrkans högaltare, och i vilket man kunnat övervara den i kyrkan försiggående gudstjänsten" (Gustafsson &

Cinthio 1968, s 81). Även om man, eventuella korskrank till trots, från emporen haft insyn till koret, kan man dock undra om det verkligen varit den bästa platsen för detta. Från torngalleriet är avståndet till högaltaret som störst, och även om detta i en mindre lantkyrka varit överkomligt, kan man tycka att en placering i långhusets östra del, eller rentav inne i koret, bör ha varit mer ändamålsenlig. Att emporen ändå valts, tyder på att även andra faktorer vägts in. Som tidigare nämnts bör torngalleriet ha anknytning till ett hävdvunnet internationellt arkitektoniskt härskarspråk. Därför var det förmodligen inte bara koret man ville överblicka, utan också långhuset med dess församlade menighet. Ett framträdande i majestät är onekligen fåfångt om det inte finns en publik där att uppskatta det. Precis som i senare tiders kungliga loger på operan och teatern var det när det gäller de romanska emporvåningarna troligen minst lika viktigt att synas som att se. Emporen är avskild och upphöjd, och därför synnerligen väl lämpad att inför ett auditorium förmedla ett intryck av värdig distans. En västbänk, förhöjd eller ej, har dock helt andra egenskaper. Om avståndet till koret är som längst från emporen, är utsikten dit som sämst från västbänken. Då menigheten vid mässfirandet torde ha stått vänd österut, bör den mer eller mindre ha fyllt upp utrymmet i långhusets mittparti. Risken att man inte fått se något mer upplyftande än den församlade allmogens ryggtavlor bör ha varit överhängande. Västbänkarna kräver förvisso ett annat funktionellt samman-

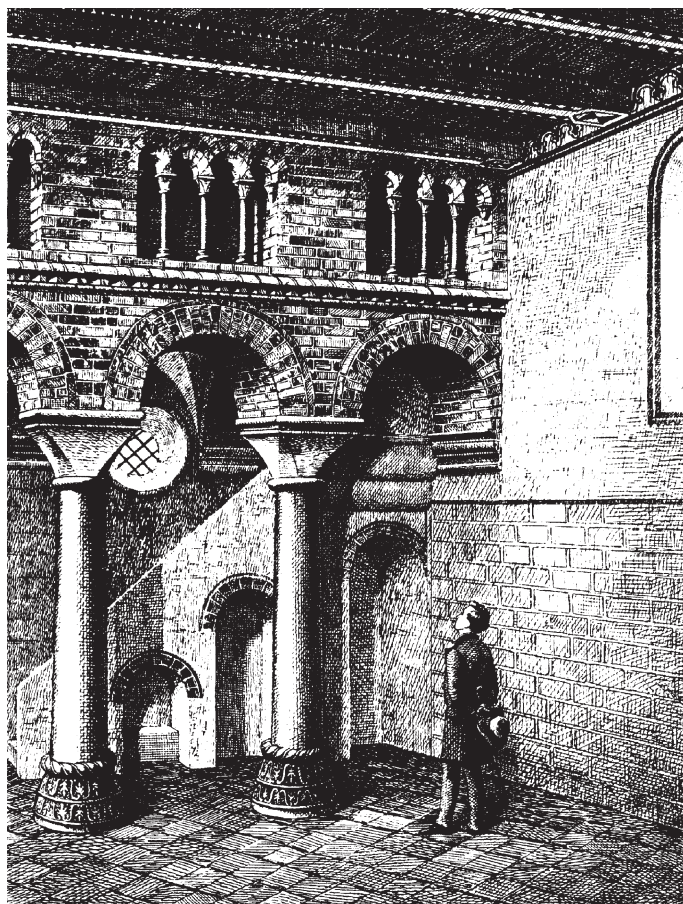


Fig. 6. Nerifrån långhuset tvingas man lyfta blicken rejält för att se emporens galleriöppningar, en sannolikt högst medvetet eftersträvad effekt. Fjenneslevs kyrkas torngalleri sådant det tedde sig år 1875 (efter Kornerup 1875).

hang än bevittnandet av högmässfirandet i koret. Rikard Holmberg menar att de kan ha utgjort speciella platser för högre kyrkomän och kyrkvårdar i samband med biskopsvisitationer och kyrklig rättsskipning (Holmberg 1990, s 30f). Frågan är emellertid om den kyrkliga rättsskipningen och de säkerligen rätt sällan inträffande biskopsvisitationerna

krävde denna typ av omfattande specialarrangemang. Bänkinredningens huvudsakliga användning menar jag torde få sökas inom kyrkans ordinarie verksamhet. Den kanske viktigaste funktionen härvidlag bör ha varit dopet. Dopfunten på sitt västliga podium var långhusets klimax, den obestridliga brännpunkten för den församlade menighetens blickar. Från

västbänken har man vid detta tillfälle haft optimal överblick över både långhus och kor, dophandling och församling.

Om emporerna haft en internationell, kristen bakgrund, kan västbänkarna snarare ha erinrat om det traditionella vikingatida högsätet. Högsätet var husets förnämsta plats, till vilken både ceremoniella, rättsliga och religiösa funktioner var knutna. Den som satt i högsätet var herre i sin krets, vare sig detta avsåg hushållet eller en större sammanslutning. Högsätets exakta placering i järnåldershallen är ofta svår att belägga, men i ett långt tidsperspektiv, från äldre järnålder till högmedeltid, tycks dock en förskjutning ske från sidoskeppet till kortväggen (Holmqvist 1962, Herschend 1997). Enligt Snorre Sturluson lät kung Olav Kyrre flytta sitt högsäte från mitt på långväggen till mitt på kortväggen, och det förmodas att krönikören kan ha stiftat bekantskap med detta inredningsmönster när han vistades i Norge på 1210-talet (Stigum 1962, Sturluson 1994, s 165). Snorre hade knappast nämnt saken om inte högsätet på hans tid fortfarande hade haft ett aktivt symbolvärde. Den kyrkliga västbänken hade inte bara en likartad rumslig placering, man kan också tänka sig att vissa till högsätet knutna funktioner fått följa med till den kyrkliga miljön. Västbänken kan ha visat att innehavaren hade en ceremoniell och kanske också juridisk särställning gentemot övriga kyrkobesökare. Den väsentliga skillnaden mellan en västbänksplacering och en i tornrummet eller vid tornbågen, menar jag rör

inramning och ideologisk bakgrund, snarare än funktion. Tornet skänkte emfas åt framträdandet, inte minst genom att anspela på gängse härskarikonografi. Med tornet som metafor för det himmelska Jerusalem, kunde också intrycket förmedlas att innehavaren hade en gudomligt legitimerad maktställning.

Skillnaderna mellan de olika typerna av västmarkeringar menar jag därför varit av både funktionell och symbolisk art. Från emporerna har man kunnat bevista mässan och ha uppsikt över kyrkorummet, medan västbänks- och tornrumsplaceringarna varit särskilt ändamålsenliga för att bevittna dopet. Medan emporerna, genom sin rent fysiska utformning, begränsat brukaren till en passiv roll, kan man från en plats nere på golvet ta aktiv del i skeendena. Från en empor kan man framträda som en konung inför sina undersåtar. I en västbänk får man anta en annorlunda roll, mer påminnande om den av primus inter pares, en ledare bland jämlikar.

### Vid livets källa

Hela det romanska kyrkorummet tycks, genom sin uppbyggnad, vittna om vikten av dopet. För den troende betecknade det seger över djävulen och inträde i den kristna gemenskapen. Ett korrekt utfört dop var emellertid inte enbart en vital angelägenhet sett ur eskatologiskt perspektiv, det hade också, åtminstone i vissa områden, en mer jordnära, samhällsrelaterad betydelse. Eller som det står i Äldre

Västgötalagen, Skånelagen och Jyllandslagen: man tar arv om man är döpt, annars inte (Holmbäck & Wessén 1943, Bolvig 1992, s 50, Dahlberg 1998, s 232). Från en västbänks- eller tornrumsplacering har man kunnat ha denna viktiga handling under direkt överinseende. Av särskilt intresse blir då kyrkor som Ishøj och Gadbjerg, där man förutom speciella västarrangemang också kunnat påvisa en ramp från koret till dopfuntspodiet i långhusets mittaxel (Hansen 1995). Denna ramp bör ha nyttjats av prästen, när han rörde sig mellan de båda liturgiska fokalpunkterna. Tanken är bestickande att denna vandring också kan ha symboliserat en förflyttning mellan två olika patronat; Kristi patronat över altaret och ett världsligt dito över dopfunten. Det är tänkbart att en i väster placerad världslig överhöghet kan ha tagit på sig en värnande roll härvidlag, som garant för att dopet gått rätt till. Man kan också spekulera i huruvida man kan ha haft andra, mer konkreta, möjligheter att utöva auktoritet. Ett sådant område skulle kunna vara påverkan av valet av faddrar. I Äldre Västgötalagens kyrkobalk står: ”varder barn till kyrka buret och bedes kristna, då skall fader och moder få gudfader och gudmoder och salt och vatten”,<sup>1</sup> något som möjligen skulle kunna läsas som att någon form av yttre bekräftelse av faddervalet varit önskvärd. Genom fadderskapet stärktes förbindelserna mellan barnets och gudföräldrarnas familjer, samtidigt som också möjligheterna till äkten-skapliga föreningar mellan familjerna minskades radikalt, då de genom dopet kom att ingå i ett andligt släktskaps-

förhållande (Lynch 1998). Enligt Dalalagen skulle en man böta lika mycket för en otillbörlig förbindelse med en kvinna i andlig skyldskap som med en fyrmänning (brylling) (Holmbäck & Wessén 1936), och som skilsmässogrundande skäl var åberopandet av incest genom andligt släktskap en sista räddningsplanka i de adliga äkten-skap, där föreningens resultatet när det gällde avkomma, politiska fördelar eller ekonomiska vinster inte visat sig leva upp till förväntningarna. När marsken Tyrgils Knutssons långa karriär mot slutet av år 1305 gick mot sitt ledsamma slut, kunde hertig Valdemar befria sig från ett belastande äkten-skap med hans dotter genom att påpeka att Tyrgils minsann varit hans fadder (Jansson 1993, s 108f, 220f). Det andliga släktskapets allvar understryks också av att det i Västmannalagen och Hälsingelagen t.o.m. finns särskilda undantagsregler för att föräldrar, som tvingats förrätta nöddop av sitt eget barn, skulle kunna fortsätta leva tillsammans som man och hustru (Holmbäck & Wessén 1936 resp. 1940). På många sätt kunde alltså dophandlingen ha stor betydelse för såväl individens som samhällets framtida liv, och mot bakgrund av detta kan ett åtagande om beskydd härvidlag ha tett sig både åtråvärt och prestigefyllt.

### Privat eller patronat?

Under äldsta medeltid har troligen dop- och begravningsrättigheterna varit förbehållna centrala kyrkliga anläggningar, medan privatkyrkor och

kapell saknat sådana rättigheter. Från senare delen av 1100-talet och framåt tycks dock doprättigheterna i stor utsträckning ha delegerats (Holmberg 1977, Anglert 1989). Den explosionsartade tillväxten i dopfuntsmaterialet talar här sitt tydliga språk. Av Västsveriges 567 bevarade medeltida funtar kan hela 515 hänföras till romansk tid (perioden 1125- ca 1275), och endast 25 till gotisk (Hallbäck 1978). Då denna tillväxt också sammanfaller med den stora romanska kyrkobyggnadsperioden, är det en rimlig slutsats att en ansenlig del av dessa kyrkor uppförts som sockenkyrkor. Det är i relation till denna kraftiga utbyggnad av sockenkyrkosystemet jag vill se de många hög- och senromanska västtorn där bottenvåningen kan ha nyttjats som herrskapsplats, och de tornlösa kyrkorna med västbänkar och -podier i långhuset. Platsernas särskilda betoning bör indikera att innehavarna haft en privilegierad ställning gentemot övriga kyrkibesökare. Dock menar jag att placeringen i jämnhöjd med, och i nära anslutning till församlingen, antyder dialog snarare än absolut och oinskränkt makt. De framstår för mig som idealiska platser för kyrkans patronus.

### Mysteriet med de försvunna emporerna

Eivind Claesson har noterat att emporanläggningar i Västergötland saknas vid sekundärt tillbyggda romanska västtorn, något som tolkats som att man inte velat bryta upp en befintlig västgavel. Claesson menar

att detta tyder på att tornen i första hand varit utåtriktade symboler där emporfunktionen kommit i andra hand (Claesson 1989, s 128). Om intresse funnits, torde dock upptagandet av ett hål i väggen knappast ha varit något oöverstigligt problem. Jag menar att det i stället var intresset för emporer som avtog. Vad kan då ha orsakat detta? Att förändringar i ägarsituationen legat bakom igen-sättandet av enstaka torngallerier kan ibland anas i det skriftliga materialet. Då emellertid avvecklingen av emporerna förefaller vara något av en allmän trend, krävs det enligt mitt förmenande en mer generell teori för att förklara dem. En sådan skulle kunna vara om emporerna, som Jes Wienberg föreslagit, varit förbehållna kvinnor. Då skulle deras borttagande kunna sättas i samband med det förändrade förhållande mellan könen som också kan spåras i det samtida gravmaterialet (Wienberg 1993b). Då det dock inte låter sig beläggas att emporerna varit exklusivt kvinnliga, kan man heller inte ta närmare ställning till hypotesen. Huvudorsaken till emporförsvinnandena vill jag i stället se i den ovan nämnda utbyggnaden av sockenkyrkosystemet. Som tidigare diskuterats bör emporerna inte ha varit funktionellt särskilt väl anpassade till att fungera i ett sockenkyrkosammanhang. Det allra viktigaste skälet torde dock stå att söka i kyrkobyggenas finansiering. När stenkyrkor i allt högre grad blev gemensamma projekt, måste detta ha inneburit att den grupp som kunnat yrka på en så framskjuten placering som i en empor krympt i motsvarande grad. Sannolikt har också

västlogernas gradvisa försvinnande från kungliga anläggningar och storkyrkor bidragit till att emporernas prestigevärde urholkats, med följd att deras popularitet dalat. Tornen med gallerivåningar har ibland setts som ett resultat av en utveckling där makten över kyrkan allt mer förskjuts från enskilda till församlingen: i emporen har de forna kyrkägarna kunnat manifesteras sin nya roll som kyrkans patronus (Sundnér 1982, s 103, Wienberg 1993a, s 156f). Jag menar i stället att emporerna har sina idémässiga rötter i en tid då kyrkorna ännu ofta stod under kontroll av enskilda, dvs. innan de blivit sockenkyrkor.

### Nu vilja bönder bygga kyrka

Med genomdrivandet av tiondet på 1100-talet skapades en ekonomisk bas som gav förutsättningar för ett allmänt sockenkyrkobyggande (t.ex. Carelli 2001, s 244). Gradvis fick församlingen under 1200-talets lopp allt större inflytande över kyrkans finanser, något som så småningom resulterade i kyrkvårdssystemets uppkomst (Nyborg 1979). Rikard Holmberg och Mats Anglert har i det allmänna hög- och senmedeltida vapenhusstillbyggandet sett ett belägg för kyrkvårdssystemets slutliga genombrott (Holmberg 1990, Anglert 1995, s 168ff). Rimligen kan de möten och förhandlingar som nu fick en fast lokal i vapenhusen, tidigare ha ägt rum inne i långhuset. Som Anders Andréns påpekade var 1200-talet också tiden då skattelednings fick sitt definitiva genombrott. Makten decentraliserades

genom att herremännen fick skattefrihet för de gårdar de brukade. Andréns vill se uppsvinget i västtornsbyggandet som uttryck för denna grupps önskan att markera sin delaktighet i överhögheten (Andréns 1985, s 89f). Även Gunnar Redelius har uppfattat västtornsbyggandet som tecken på maktens spridning till bredare stormannalager (Redelius 1972). Man skulle därför kunna skissera ett slags skiljelinje mellan de tidigmedeltida, aristokratiskt präglade och kanske också till stor del privatfinansierade, kyrkobyggena och de senare sockenkyrkoprojekten, initierade eller pådrivna av lokala stormän och storbönder, men sannolikt till stor del bekostade av allmänna medel. De grupper som återfinns bakom de olika typerna av kyrkobyggen skilde sig åt både när det gäller social bakgrund, ekonomisk förmåga och maktbasernas omfattning. Om den förra gruppen i regel ägde jord, hade ekonomiska intressen och kanske också huvudgårdar i flera olika områden, hade den senare förmodligen i regel endast en huvudgård och tillgångar företrädesvis i en trakt. Medan högfrälset allt som oftast var engagerat i politiska händelser på riksplanet, torde den lägre aristokratis huvudsakliga verksamhet ha varit förlagd till en lägre politisk nivå. För den förra gruppen kan kyrkan ha varit ett sätt att markera tillhörighet i samhällets toppskikt, för den senare en arena för hävdande av en position i lokalsamhället. För dem bör patronusskapets sociala vinster ha varit minst lika begärliga som eventuell ekonomisk avkastning. För aristokratin fanns från och med 1200-talet ett allt

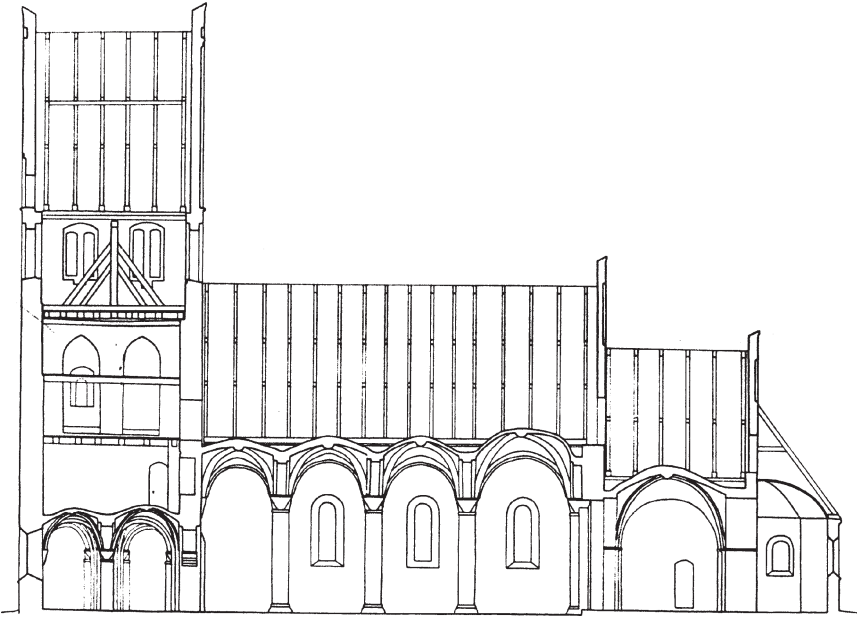


Fig 7. I 100-talskyrkan i Ubby försågs omkring år 1200 med en ny absid och ett ursprungligen emporförsedd torn. Strax efteråt skedde dock en ombyggnad av tornet som innebar att gallerivåningen sattes igen till förmån för ett förnämt, tvåskeppigt, valvslaget tornrum, som kan ha fungerat som herrskapsplats eller doprum. Kyrkans dopfunt härstammar nämligen från samma tid (DK). Har emporen någon blivit obsolet i en sockenkyrkokontext?

större urval av kyrkliga institutioner att gynna, inte minst städernas tiggarmunkskonvent (Andrén 1985, s 58ff). Den lokala kyrkan var nu inte längre ett självklart förstaval. För lågfrälse och storbönder kan det emellertid ha varit en fråga om social överlevnad att säkra eller bevara en framträdande position i sockenkyrkan. Eller för att sammanfatta: högfrälset kan ha manifesterat sin ställning genom att låta uppföra privatkyrkor och västtorn med emporvåningar. Den lägre aristokratin och de välbeställda storbönderna (likasom givetvis även därtill hågad högadel) kunde, vanligen i ett något senare skede, göra anspråk på en roll som kyrkans patronus, genom att verka

pådrivande vid socken-kyrkobyggen, initiera uppförande av emporlösa västtorn eller försäkra sig om en plats på de tornlösa kyrkornas förhöjda västbänkar.

Om emporer ursprungligen främst hört till "privatkyrkor" eller kyrkor där enskilda kan förmodas ha varit stora donatorer, hur skall man då förklara de torngallerier som trots allt funnits vid sockenkyrkor? I vissa fall kan de ha tillhört kyrkor som först i ett senare skede erhållit doprätt. Intressantare är då de som funnits vid byggnader som uppförts som sockenkyrkor. Emporererna torde då ha haft ett särskilt symbolvärde. I detta samman-



hang är Norra Åsums kyrka intressant. Kyrkan uppfördes enligt en runinskrift av ärkebiskop Absalon och Esbern Mule någon gång i perioden 1178-1201. Kyrkan har en dopfunt i sandsten som torde vara samtida med kyrkan (Tynell 1921, s 36), vilket indikerar att den uppförts som sockenkyrka. Jes Wienberg menar att bygandet av en präktig tornförsedd kyrka och resandet av ett traditionellt runstensmonument kan ha varit ett sätt att, i bondeupprorens tid, hos en tredskande och misslynt allmoge inskräpa rättmätigheten i kyrkans makansspråk (Wienberg 1993a, s 159). Jag menar att emporen passar väl in i ett sådant resonemang. Genom att använda detta väletablerade, för att inte säga arkaiserande arkitektoniska språk, har argumentet om en gudomligt sanktionerad, hierarkisk världsordning givits än större pondus. Yt-

terligare ett intressant drag hos kyrkan i Norra Åsum är att den haft både empor i tornet och förhöjt västpodium i långhuset. Magnus Lindhagen har sett förklaringen till detta märkliga arrangemang i den tvådelade byggnadsinsatsen: emporen var till för ärkebiskopen och västpodiet för den lokale herremannen, kyrkans patronus (Lindhagen 1972, s 88). Jag har i det föregående hävdad att de olika typerna av västmarkeringar haft olika idémässiga och funktionella bakgrund, och att man därför skulle kunna se helgarderingen i Norra Åsum som ett uttryck för överhetens strävan att hävda sin styranderätt över både stort och smått.

---

Ing-Marie Nilsson är doktorand i medeltidsarkeologi vid Arkeologiska institutionen, Lunds universitet

---

## Noter

I Egen översättning av Äldre Västgötalagens kyrkobalk. I original (efter Collin & Schlyter 1827): "Varþær barn til kirkiu boret oc þæriz criftnu. þa fcal þærir ok moðer fa guðfætur oc guðmoþor oc falt oc uatn."

## Litteratur

- Ahlstrand, J. T. 1976. *Arkitekturtermer*.
- Andersson, W. 1926. *Skånes romanska landskyrkor med breda västtorn*. Atlas till Sveriges odlingshistoria, tillägghäfte III.
- Andrén, A. 1985 *Den urbana scenen. Städer och samhälle i det medeltida Danmark*. Acta Archaeologica Lundensia, Series in 8o Nr 13.
- Anglert, M. 1989. Den kyrkliga organisationen under äldre medeltid. *By, huvudgård och kyrka. Studier i Ystadorrådets medeltid*. Lund Studies in Medieval Archaeology 5. (Red.) Hans Andersson & Mats Anglert.
- Anglert, M. 1995. *Kyrkor och herravälde. Från kristnande till sockenbildning i Skåne*. Lund Studies in Medieval Archaeology 16.
- Anjou, S. 1930. *Heliga korsets kyrka i Dalby. Samt de äldsta kyrkorna i Lund, Roskilde och Odense. Undersökningar till 1000-talets arkitekturhistoria*.
- Banning, K. (ed) 1976. *A Catalogue of Wallpaintings in the Churches of Medieval Denmark 1100-1600. Scania, Halland, Blekinge*. Volume 3.
- Beckett, F. 1924. *Danmarks kunst*, del I.
- Bolvig, A. 1992. *Kirkekunstens storhedstid. Om kirker og kunst i Danmark i romansk tid*.
- Carelli, P. 2001. *En kapitalistisk anda. Kulturella förändringar i 1100-talets Danmark*. Lund Studies in Medieval Archaeology 26.
- Cinthio, E. 1997. Talande tecken och en kämpande ärkebiskop. *Amico amici. Gad Rausing den 19 maj 1997*.
- Claesson, E. 1989. *Cuius ecclesiam fecit. Romanska kyrkor i Västergötland*. Licentiatavhandling i medeltidsarkeologi, Lunds Universitet. (stencil)
- Collin, H. S. & Schlyter, C. J. (eds) 1827. *Samling af Sveriges Gamla Lagar*. Vol 1.
- Dahlberg, M. 1998. *Skaratraktens kyrkor under äldre medeltid*. Skrifter från Skaraborgs länsmuseum nr 28.
- *Danmarks kirker* Iff. Utg Nationalmuseet. København 1933ff. (förkortas DK)
- Djerf, L. 1980. Heda kyrkas romanska piscinarelieff. *ICO* 1980:3.
- Græbe, H. 1971. Kyrkorna i Vä. Gärd's härad, Skåne Band III:1. *Sveriges kyrkor* nr 139.
- Gustafsson, E. & Cinthio, E. 1968. Skånsk lantkyrka från medeltiden. *Sydsvenska dagbladets årsbok 1969*.
- Hallbäck, S. A. 1978. *Medeltida dopfontar i västra Sverige*.
- Hansen, B. Als 1990. Arkæologiska undersøgelser i Gundsømagle kirke 1988. Kirkens indre fra o. 1100 til vore dage. *Hikuin* 17.
- Hansen, B. Als 1995. Arkæologiska spor efter døbefontens placering i kirkerummet gennem middelalderen. *Hikuin* 22.
- Hansen, B. Als & Sørensen, M. Aaman 1975. Ishøj kirke - et kirkerum fra 1100-årene og op gennem middelalderen. *Nationalmuseets Arbejdsmark* 1975.
- Hansen, B. Als & Sørensen, M. Aaman 1979. Den usynlige kirke. *Strejflys over Danmarks bygningskultur. Festskrift til Harald Langberg*.

- Herschend, F. 1997. *Livet i Hallen. Tre fallstudier i den yngre järnålderns aristokrati*. Occasional Papers in Archaeology 14.
- Hildebrand, H. 1884-98. *Sveriges medeltid. Kulturhistorisk skildring. Andra delen*.
- Hildebrand, H. 1898-1903. *Sveriges medeltid. Kulturhistorisk skildring. Tredje delen*.
- Hildebrand, H., Hjärne, H. & Pflugk-Harttung, von 1913. *Världshistoria. Människoslätets utveckling i stat och samhälle, i kultur och vetenskap*.
- Holmberg, R. 1977. *Den skånska öresundskustens medeltid*. Acta Archaeologica Lundensia, Series in 8o Nr 11.
- Holmberg, R. 1990. *Kyrkobyggnad, kult och samhälle. Landskyrkan i Lunds forna ärkestift genom tiderna*. Lund Studies in Medieval Archaeology 8.
- Holmbäck, Å. & Wessén, E. (eds) 1936. *Svenska landskapslagar*. Andra serien: Dalalagen och Västmannalagen.
- Holmbäck, Å. & Wessén, E. (eds) 1940. *Svenska landskapslagar*. Tredje serien: Södermannalagen och Hälsingelagen.
- Holmbäck, Å. & Wessén, E. (eds) 1943. *Svenska landskapslagar*. Fjärde serien: Skånelagen och Gotalagen.
- Holmqvist, W. 1962. *Högsäte*. Kulturhistoriskt lexikon för nordisk medeltid VII.
- Jacobsen, H. 1993. *Romanske vesttårne, deres indretning og funktion. Vesttårne før 1300 i det middelalderlige Danmark øst for Storebælt*. Lund Studies in Medieval Archaeology 12.
- Jansson, S-B. (ed) 1993. *Erikskrönikan*. Redigering, inledning och kommentar Sven-Bertil Jansson.
- Johannsen, H. & Smidt, C. M. 1981. *Kirkens huse. Danmarks arkitektur*.
- Karlson, W. 1928. *Studier i Sveriges medeltida möbelkonst*.
- Kennerstedt, L. 1990. *Östgötaslätens romanska kyrkor. I heliga Birgittas trakter. Nitton uppsatser om medeltida samhälle och kultur i Östergötland "västanstång"*.
- Kjær, U. & Grinder-Hansen, P. 1988. *Kirkerne i Danmark I*.
- Kornerup, J. 1875. *Fjenneslevlille Kirke. Aarbøger for nordisk Oldkyndighed og Historie 1875*.
- Liebgott, N-K. 1989. *Dansk middelalderarkæologi*.
- Lilja, H. 1992. *Lyngsjö kyrka, Skåne. Rapport över byggnadsarkeologisk undersökning*. Länsmuseet i Kristianstad (stencil)
- Lindahl, F. & Valonen, N. 1972. *Stol. Kulturhistoriskt lexikon för nordisk medeltid XVII*.
- Lindhagen, M. 1972. *Absalons kyrkobygge i Norra Åsum. Skånes Hembygdsförbunds Årsbok 1972*.
- Lindhe, O. 1978. *Rydaholms medeltidskyrka*. Småländska kulturbilder.
- Lorenzen, V. 1933. *Kirkebygninger og deres udstyr. Danmark. Nordisk kultur XXIII*.
- Lundberg, E. 1940. *Byggnadskonsten i Sverige under medeltiden 1000-1400*.
- Lynch, J. H. 1998. *Christianizing Kinship. Ritual Sponsorship in Anglo-Saxon England*.
- Nyborg, E. 1979. *Enkeltmænd og fælleskaber i organiseringen af det romanske sognekirkebyggeri. Strejflys over Danmarks bygningskultur. Festskrift til Harald Langberg*.
- Nyborg, E. 1985. *Om romanske kirketårne i Danmark. Kongens magt og ære. Skandinaviske herskersymboler gennem 1000 år*. Red M. Blindheim, P. Gjærder & D. Sæverud.
- Olsen, O. 1966. *Middelalderkirkens møblering. Skalk nr 5 1966*.
- Olsen, O. 1967. *Rumindretningen i romanske landsbykirker. Kirkehistoriske Samlinger 1967*.
- Petersen, K. & J. Boye 1999. *Kirkelig skulptur i Danmark I. Det billedbærende inventar*.
- Redelius, G. 1972. *Kyrkobygge og kungamakt i Östergötland*. KVHAA Antikvariskt arkiv 45.

- Skov, E. 1979. Almuebænk og herremandsstol? *Strejflys over Danmarks bygningskultur. Festskrift til Harald Langberg.*
- Stiesdal, H. 1983a. Grave i tidlige vesttårne. Nogle nyere iakttagelser. *Hikuin* 9.
- Stiesdal, H. 1983b. Tidlige sjællandske og lolland-falsterske vesttårne. *Kirkens bygning og brug. Studier tilegnet Elna Møller.*
- Stigum, H. 1962. Högsäte. *Kulturhistoriskt lexikon för nordisk medeltid* VII. Malmö
- Sturluson, S. 1994. Olav Kyrres saga. *Nordiska kungasagor 3. Magnus den gode till Magnus Erlingsson.*
- Sundnér, B. 1982. *Maglarp, en tegelkyrka som historiskt källmaterial.* Acta Archaeologica Lundensia. Series in 4o. N o 15.
- Sundnér, B. 1989. Medeltida byggnadsteknik. En kronologisk studie av Ystadområdets kyrkor. *By, huvudgård och kyrka. Studier i Ystadområdets medeltid.* Lund Studies in Medieval Archaeology 5. (Red.) Hans Andersson & Mats Anglert.
- *Sveriges kyrkor. Konsthistoriskt inventarium* Iff. Utg Riksantikvarieämbetet och statens historiska museer. Stockholm 1912ff. (förkortas SK)
- Tuulse, A. 1968. *Romansk konst i Norden.*
- Tynell, L. 1921. *Skånes medeltida dopfuntar.*
- Vellev, J. 1981. Viborg domkirkes vestfront. *Hikuin* 7.
- Wienberg, J. 1993a. *Den gotiske labyrint. Middelalderen og kirkerne i Danmark.* Lund Studies in Medieval Archaeology 11.
- Wienberg, J. 1993b. Tavse romanske tårne. *META* 1993:3-4.
- Wienberg, J. 2000a. Fæstninger, magasiner og symboler - Østersøens flertydige kirker. *META* 2000:4.
- Wienberg, J. 2000b. Visingsö, Sverkersätten och kyrkorna. *Visingsöartiklar. Tolv artiklar om Visingsö från bronsålder till medeltid.* Jönköpings läns museum, rapport nr 42. (Red.) Påvel Nicklasson.
- Yrliid, I. Ahlstedt 1976. *Och i hopp om det eviga livet. Studier i Skånes romanska muralmåleri.*