



# LUND UNIVERSITY

## Senmesolitiska bosättningar i Kämpingeområdet - En utredning om undersökningar, fynd och arkivkällor som berör senmesolitikum i Kämpingeområdet.

Leffler, Joen

2012

[Link to publication](#)

### *Citation for published version (APA):*

Leffler, J. (2012). *Senmesolitiska bosättningar i Kämpingeområdet - En utredning om undersökningar, fynd och arkivkällor som berör senmesolitikum i Kämpingeområdet.* [Publisher information missing].

### *Total number of authors:*

1

### **General rights**

Unless other specific re-use rights are stated the following general rights apply:

Copyright and moral rights for the publications made accessible in the public portal are retained by the authors and/or other copyright owners and it is a condition of accessing publications that users recognise and abide by the legal requirements associated with these rights.

- Users may download and print one copy of any publication from the public portal for the purpose of private study or research.
- You may not further distribute the material or use it for any profit-making activity or commercial gain
- You may freely distribute the URL identifying the publication in the public portal

Read more about Creative commons licenses: <https://creativecommons.org/licenses/>

### **Take down policy**

If you believe that this document breaches copyright please contact us providing details, and we will remove access to the work immediately and investigate your claim.

LUND UNIVERSITY

PO Box 117  
221 00 Lund  
+46 46-222 00 00

# **Senmesolitiska bosättningar i Kämpingeområdet**

- **En utredning om undersökningar, fynd och arkivkällor som berör senmesolitikum i Kämpingeområdet.**

**Av Joen Leffler**

Innehåll	Sida
1. Bakgrund och inledning.....	1
2. Fornlämningar på näset.....	2
3. Förutsättningar för senmesolitiska boplatser i Kämpingeområdet.....	2
4. Presentation av material och utredningar.....	4
5. Undersökningar och kända samlingar.....	6
5:1. Villa Grantorpet.....	6
5:2. Undersökningarna vid Sohög, 1920-tal.....	6
5:3. Bengt Engströms samling, 1920-tal.....	6
5:4. Edvin Ekströms samling, 1930-tal.....	7
5:5. F. Brotzens samlingar, 1940-tal.....	7
5:6. Bengt Salomonssons undersökningar vid Stenbocksväg, 1960-tal.....	8
5:7. Undersökningarna vid Sandeplan, 1980-tal.....	11
5:8. Riksantikvarieämbetets undersökningar vid Norrjevägen, 1990-tal.....	12
5:9. Malmö kulturmiljös undersökningar vid vägbygge, 2000-tal.....	12
5:10. Malmö kulturmiljös undersökningar vid Ängdala skolor, 2000-tal.....	12
5:11. Lösfyndssamlingar.....	13
6. Övriga iakttagelser och uppgifter.....	14
7. Avslutande reflektioner.....	15
Referenser.....	16
Sammanställning: Arkeologiska material, rapporter och publikationer som berör de mesolitiska bosättningarna i Kämpinge.....	18
Övriga arkivkällor; brev, tillstånd, etc, som berör de senmesolitiska bosättningarna i Kämpinge.....	21
Andra, av författaren, publicerade resultat av projektet.....	21

---

*Lund University Publications*, december 2012.  
Kartor genererade från [www.openstreetmap.org](http://www.openstreetmap.org).  
Foto av författaren om inte annat anges.

**Kontakt:**

joenleffler@gmail.com  
Telefon: 0735-43 58 99

## **1. Bakgrund och inledning**

Efter att ha arbetat med ett tidigare relativt okänt senmesolitiskt material från fälten vid Norrjevägen i Kämpinge stod det klart att en större utredning kring områdets tidiga stenålder var på plats. De fortsatta undersökningarna började genom litteratur och dokumentstudier, vilka visade att det även fanns en stor mängd arkeologiskt utgrävt material från platsen och dess omnejd. Mycket av detta material har aldrig presenterats eller uppmärksammats i någon större utsträckning, vilket har gjort det svårt att tidigare skapa en helhetsbild över den tidiga stenålderns utbredning i området. Materialen som behandlas i denna rapport är både lösfyndssamlingar och professionellt utgrävt material. Sammantaget rör det sig om stora kvantiteter material som närmast kan räknas i tonvis.

Syftet och målet med den här rapporten är att presentera dokumentationen och materialen som påträffats under arbetets gång, samt att under rådande förutsättningar tolka utbredningen av senmesolitisk stenålder i Kämpingeområdet.

Under arbetets gång har jag haft privilegiet att komma i kontakt med ett stort antal privatpersoner som hjälpt mig på vägen. I synnerhet vill jag tacka eldsjälarna Leif Brost, som driver Bärnstensmuseet i Kämpinge, samt Paul Matsson, amatörarkeolog från Trelleborg. Utan era insatser hade troligen kännedomen om den tidiga stenåldern i Kämpingeområdet gått förlorad. Stort tack riktas även till Anna Tornberg, Lunds universitet, som hjälpte mig med en osteologisk översikt, samt Hans Linderson, Lunds universitet, som tittade på vedmaterial.

Projektet förverkligades och möjliggjordes genom finansiering av Berit Wallenbergs stiftelse, till vilka jag riktar ett stort och varmt tack!

## 2. Fornlämningar på Näset

Förutom de senmesolitiska lämningarna, som den här rapporten fokuserar på, är Falsterbohalvön med omnejd att ses som väldigt fornlämningsrikt. Här finns fornlämningar från i princip alla arkeologiska perioder i mer eller mindre rikliga mängder.

Sedan länge är det känt att Falsterbohalvön är rik på medeltida lämningar och ett stort antal undersökningar har gjorts kring detta av bl.a. Lars Ersgård och Riksantikvarieämbetet (Ersgård 1984). Likaså har man, som presenteras längre framåt, undersökt fornlämningar från större delen av stenåldern och även från bronsåldern.

## 3. Förutsättningar för senmesolitiska boplatser i Kämpingeområdet

En första fråga som man ofta ställer sig är varför människor valde att bosätta sig just i de områdena som de faktiskt gjorde. Under senmesolitikum, som denna rapport avhandlar, så såg området kring Kämpinge annorlunda ut mot vad det gör idag. Liksom systerboplatsen Skateholm, som ligger ca 30 km öster om Kämpinge, så var området troligen en lagun där vattnet låg mer stillsamt än ute vid havskusten. Denna miljö gav den ro som behövdes för att bygga och bo i en större boplats. Den forna lagunen transformerades över tiden till det som skulle bli Kämpinge mosse, vilken syns tydligt även på modernare kartor.

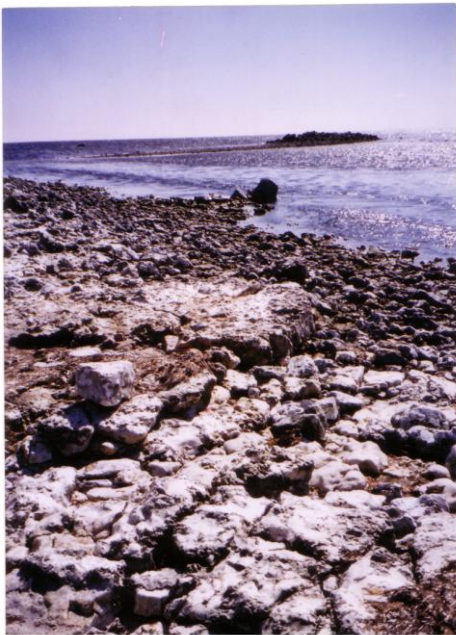


*Till vänster: Området runt Kämpinge, De mörka partierna är Kämpinge mosse. Bild från 1812-1820 års skånska rekogniseringskarta. Till höger: Karta över Skåne. 1:Kämpinge, 2:Skateholm*

Utöver de geografiska förutsättningarna måste man även ta hänsyn till andra faktorer och då främst tillgången till naturresurser. Det har visat sig, som man kan läsa om längre fram i rapporten, att man har haft hundar och ätit bland annat fisk och större däggdjur. Generellt kan man se att kosten blev mer varierad under senmesolitikum och att man vid andra, liknande, boplatser har påträffat rester efter en kost som påvisar en variation upp till 50 % bredare än vad man kan se under tidigare perioder i stenåldern (Olausson 2004: 114-115). En större undersökning kring kosten och dess spridningsbild har gjorts i samband med undersökningarna i tidigare nämnda Skateholm. Då kom man fram till att man hade

konsumerat inte mindre än 87 olika arter och att framför allt fisk fanns representerat i ett brett spektrum (Larsson 1988:51ff). En liknande spridning är inte otänkbar vid boplatsen i Kämpinge, men gåtan kvarstår till viss del då det inte gjorts undersökningar på samma sätt som i Skateholm.

En annan avgörande faktor för att man valt att bygga en boplats just vid Kämpinge är den stora tillgången på flinta, med vilket man framställde större delen av sina redskap. Den rikliga mängden flinta och dess höga kvalitet i Skåne noteras så tidigt som av Linné under hans Skånska resa 1749, där han noterar att det i fortsättningen är onödigt att importera bössflinta från Frankrike. Han noterar även skillnader i flintan och delar upp den i de huvudkategorier som man i stort sett även använder sig av idag (Linné 1751:108, 114, 202-203,266; Högberg & Olausson 2007.). Flintan som den senmesolitiska människan i Kämpinge har använt sig av påvisar även stor variation. Bland annat så kan man bland föremålen hitta flinta som troligtvis är importerad från nuvarande Danmark, vilket då också visar att man har tagit sig över sundet och hämtat denna. Större delen av den använda flintan består dock av moränflinta som är tillgänglig i stor utsträckning över hela området kring Kämpinge, inte allra minst vid stränderna. Det kan också nämnas att flintan inte bara användes under stenåldern, utan man hittar ofta redskap och föremål tillverkade i flinta i alla tidsepoker.



*Till vänster: Vy över stranden vid Kämpinge. Moränen och flintan syns i dagen. Foto: Leif Brost. Till höger: Exempel på modernt användande av flinta. Här som byggstenar i en mur vid ett hus i Kämpinge.*

#### **4. Presentation av material och utredningar**

I följande avsnitt kommer relevanta undersökningar att presenteras. Gemensamt för samtliga material och utredningar som tas upp här är att de berör senmesolitiskt material, samt att de är belägna relativt nära varandra. Det är dock inte alltid fallet att senmesolitikum har varit i fokus för undersökningarna i sig, utan att fynd från nämnda period har uppdagats i alla fall. Materialen representerar en stor spridning av både typer av undersökningar de härstammar ifrån, samt vilka grävande enheter som har utfört dem. Undersökningarna och samlingarna presenteras i kronologisk ordning.

På följande sida presenteras en karta över området och dess fornlämningar. I de fall det går att härleda objekten/undersökningarna till en specifik plats så har dessa getts ett nummer (inom parantes), som även härleds till i kommande text.





Karta över Kämpingeområdet. Röda markeringar är platser som det finns uppgifter om enstaka fynd ifrån. Blåmarkerade platser/områden är sådana som varit arkeologiskt undersökta. (1): Sohög.(2): Stenbocksväg. (3): Sandeplan. (4):Fälten vid Norrvjvägen. (5):Henriksdalsvägen (6):Ängdala skolor.



## 5. Undersökningar och kända samlingar

På kommande sidor presenteras de kända samlingarna och undersökningarna som är gjorda i Kämpingeområdet och som berör senmesolitikum.

### 5:1 Villa Grantorpet

Enligt Althin (1954) rör det sig om boplat fynd gjorda 200-800 meter väster om Villa Grantorpet, Kämpinge. Fynden, ca 200 st., består till stor del av spån gjorda av flinta, men även kärnor och avfall från produktion av redskap. Större delen av fynden är svallade och kan därför härledas till att de har varit i kontakt med vatten under en längre tid. Fynden omnämns först i *Statens historiska museums översiktskatalog* 1911. Exakt lokalisering av platsen har inte kunnat göras. Troligtvis låg den nordväst om fälten vid Norrjevägen.



*Exempel på svallade spån från Villa Grantorpet.*

### 5:2. Undersökningarna vid Sohög, 1920-tal (1)

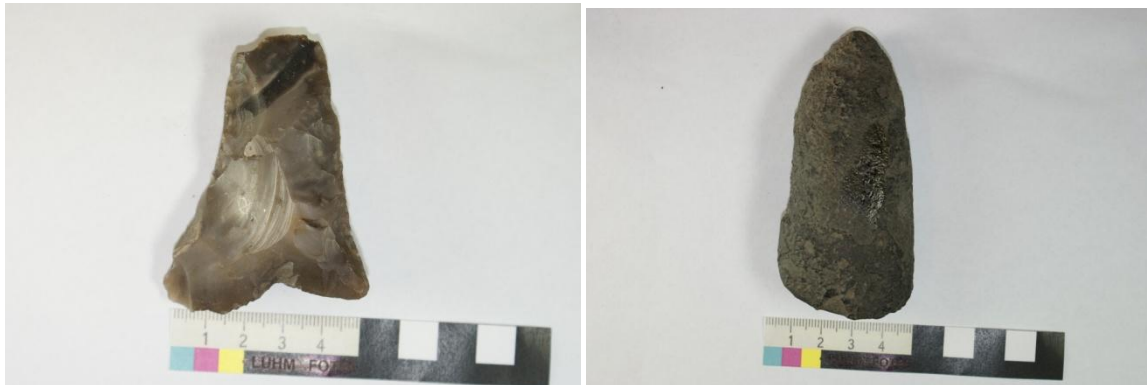
Det senmesolitiska materialet från undersökningarna är att ses som en parentes i undersökningens helhet. Vid utgrävningarna, som berörde en sen tidigare känd bronsåldershöj, påträffades fynd från flera olika tidsperioder. Vad gäller stenålder så påträffades ett mindre antal fynd från neolitikum, en mesolitisk skivvyxa, samt en mängd odaterbar flinta (Rapport LUHM 28100). Undersökningar, som ägde rum 1924, leddes av Bengt Engström (Oldeberg 1974:90).

### 5:3. Bengt Engströms samling, 1920-tal

Bengt Engström samlade fynd under åren 1924 och 1926 vid en plats benämnd Kämpinge 9 (LUHM, accessionskatalog:28722). Inte mycket finns dokumenterat om de totalt 87 föremålen, som alla härstammar från senmesolitikum. Engströms besök i trakten omnämns dock i ett brev dikterat av Edvin Ekström 1938. I brevet beskrivs bland annat fälten vid

Norrjevägen, samt ett par högar i området som fyndrika platser för lösfynd från stenåldern. Exakt fyndplats för dessa föremål är dock fortfarande okänt och förvärras av ett brev skrivet av Monika Rasch (1984) där hon menar att fyndplatsen som omnämns i brevet 1938 skulle vara bronsålderskökkenmöddingen vid Sandeplan. Då flera fyndplatser omnämns i brevet skrivet av Edvin Ekström, samt att dessa inte är exakt beskrivna, så får man även i fortsättningen se exakta fyndplatser som okända.

Fynden består av limhamnsyxor, kärnyxor, skivyxor, skrapor och avfall från produktion av föremål.



Yxor ur Bengt Engströms samling. Till vänster: Skivvyxa. Till höger: Limhamnsyxa.

#### **5:4. Edvin Ekströms samling, 1930-tal**

Fynden som Edvin Ekström samlade finns omnämnda i en korrespondens mellan honom och J-E Forssander. Fynden, som uppges vara funna primärt vid Norrjevägen, uppgår till totalt 150 artiklar (Ekström 1938;a,b., Forssander 1938). Omständigheterna kring fynden är okända, förutom ett fotografi som representerar en del av sammansättningen. Fotografiet föreställer kärnyxor, skivyxor, spån och knackstenar. Samlingen omnämns även av Althin (1954:33-34).

I korrespondensen uppger Ekström en vilja att sälja samlingen till historiska museet i Lund. Samlingen har dock inte återfunnits och det är okänt vad som har hänt med den idag.

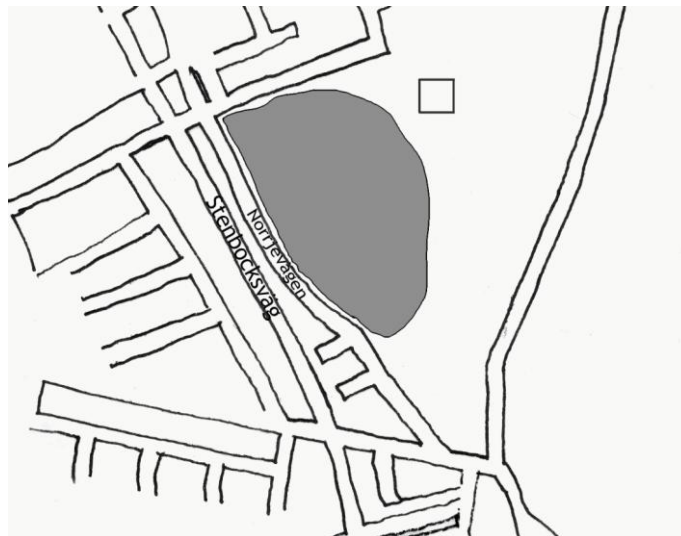
#### **5:5 F. Brotzens samlingar, 1940-tal**

Samlingarna består till stora delar av avlagsmaterial, men även redskap så som skivyxor, skrapor och spån. Samlingarna tillkom under markarbete vid littorinavallens lägsta punkt år 1944 då Brotzen tillvaratog föremålen. Samlingarna finns förvarade på Statens historiska museum (SHM:24452) och omfattar ca 70 kg stenföremål. Omständigheterna och fynden omnämns i *Statens historiska museums översiktskatalog 1951*.

## 5:6. Bengt Salomonssons undersökningar vid Stenbocksväg, 1960-tal (2)

De undersökningar som Bengt Salomonsson genomförde på 1960-talet är de största vad gäller arkeologiskt utgrävt material från tidsperioden och platsen. Materialet (LUHM:81078), som förvaras på Lunds universitets historiska museum, uppgår till ca 400 kg och 48 magasinslådor. Materialet innehåller en rad spännande föremål, främst flinta, men även ben och trä. Den största kategorin utgörs av flintavslag, vilket påvisar en stor produktion på platsen. Vad gäller regelrätta redskap så är de i förhållande till mängden avslagsmaterial förhållandevis få och kan därför ses som underrepresenterade. Detta kan bero på att platsen är en renodlad produktionsplats, eller eventuellt ett utkastlager.

Bengt Salomonsson påbörjade sina undersökningar i juli 1965 då han undersökte bygget av vattenledningar på den väg som idag är Trelleborgsvägen, som övergår till Stenbocksväg, väster om fälten vid Norrjevägen. Han påträffade där en rad redskap så som pilspetsar, skrapor och yxor, men även en mängd flintavfall. Vid denna första undersökning undersöktes endast någon kvadratmeter i samband med bygget av vattenledningarna (Salomonsson 1965). Året därefter genomfördes en större utgrävning, vilken uppdagade det stora materialet som tidigare nämnts. Utgrävningen följde en baslinje som sträckte sig nordväst om platsen för fynden 1965. Baslinjen låg placerad mellan tomterna 43:116 och 43:108 och utgjorde en sträcka på totalt ca 144 meter (Larsson, U: 1970).



*Stenbocksväg, parallellväg till Norrjevägen*

Utgrävningen gick systematiskt tillväga och dokumenterades väl. Dokumentationen finns idag förvarad på hos LUHM i rapport – och ritningsarkiven. Under utgrävningens lopp togs också ett antal fotografier som påvisar att lagrens integritet inte är rubbad. Därmed kan beskrivningar, ritningar och annan dokumentation ses som tillförlitlig och relevant för undersökningen.



*Fotografi, visande lagerföljderna vid Stenbocksväg. Foto: LUHM Arkiv.*

## **Datering**

Typologiskt är det svårt att datera redskapen kronologiskt då alla typologiskt indelade typer (se t.ex. Vang Petersen 2008) finns tillgängliga i materialet. Enligt en typologisk och kronologisk indelning skulle i så fall boplatsen, eller i alla fall boplatsoområdet varit i bruk under hela den sista delen av mesolitikum. Några exakta dateringsmetoder så som <sup>14</sup>C och liknande är i dagsläget aldrig utförda på material från platsen.

## **Materialet**

Det arkeologiska materialet består av flera olika materialsammansättningar, bland annat flinta, ben, trä och kol. Noterbart är avsaknaden av bergartsföremål då det endast finns en slipsten och en knacksten i bergart från utgrävningen.

## Sten

Flintan består till största del av avfall och restprodukter från produktion av olika redskapstyper. Bland redskapstyperna finns alla de redskap man kan förvänta sig i ett ertebøllematerial, dvs. skivyxor, kärnyxor, projektilspetsar, mm.

Större delen av produktionen är riktad till att producera funktionella redskap snarare än vackra. Detta kan bero på att den stora tillgången på lokal moränflinta har bidragit till att man har kunnat massproducera vissa redskapstyper. Omsorg för dessa visas dock bland annat i återbruket av vissa föremål så som skivyxor och tvärpilar (Leffler 2010:21 ff).

Vad gäller föremålens typologiska utformning så finns, som tidigare nämnts, alla typologiskt indelade varianter med i materialet, vilket bidrar med svårigheter att säga något specifikt om detta. Å ena sidan kan man, utifrån typologin, påstå att platsen är använd under en väldigt lång tid, å andra sidan kan man säga att föremålens utformning beror på andra faktorer. Exempel på detta är just återbruk och renoveringar av redskap, vilket kan förändra dessas utseende och därmed feltolkas som typologiska varianter.



*Exempel på tvärpilar från utgrävningarna vid stenbocksväg.*



## Osteologi

En osteologisk översikt gjordes av osteologen och doktoranden Anna Tornberg. Benmaterialet från Stenbocksväg visade sig inte vara storskaligt men dock intressant i sin sammansättning. Bland annat påvisas en jakt på en spridd fauna, vilket kan anses tidstypiskt. I benmaterialet finns det även ben som har bitmärken från hund. Många av de tillvaratagna benen har spår av mägspaltning.

En avvikelse som kan ses som icke hemmahörande är ett ben från nötdjur, vilka förvisso har påträffats på danska ertebølleboplatser (Price, et al 2001), men inte på några svenska senmesolitiska boplatser.



*Ben från undersökningarna vid Stenbocksväg. Till vänster: Ben med gnagmärken från hund.  
Till höger: Ben från nöt.*

## Trä och kol

En mindre mängd träkol finns tillgänglig i materialet. Detta kan, under förutsättningen att det inte är kontaminerat, vara en bra grund för 14c-analyser. Vad gäller trä så påträffades 2 bitar ved vilka kontrollerats av Hans Linderson, verksam vid laboratoriet för vedanatomi och dendrokronologi, Lunds universitet. Dessa visade sig bestå av tolvårig hassel, vilket enligt Linderson tyder på en tät vegetation som är att ses som tidstypiskt för den senmesolitiska perioden. Den andra vedbiten består av bok och är troligen ur sin kontext och har upptagits i materialet på felaktiga grunder då boken kom till området långt senare i tiden.

### 5:7. Undersökningarna vid Sandeplan, 1980-tal (3)

1983-85 utfördes undersökningar vid Sandeplan, nordost om Norrjevägen. I området, som skulle bebyggas, låg en kökkenmödding från bronsåldern. I samband med undersökningarna påträffades även ett mindre antal skivvyxor, vilka troligtvis hör ihop med den lärliggande boplatser vid Norrjevägen. Undersökningarna leddes av Monica Rasch. (Hedlund, T & Nilsson, A. 2011)

#### **5:8. Riksantikvarieämbetets undersökningar vid Norrjevägen, 1990-tal (4)**

Fältet vid Norrjevägen undersöktes under åren 1992-93. Ansvariga för undersökningen var Inger Torstensdotter Åhlin och Bengt Söderberg. Den primära tekniken som användes var söschakt som lades längst fältet. Sammanlagt undersöktes närmare 12000 kvadratmeter och de största nyheterna var den medeltida tomten som återfanns i fältets sydöstra hörn. Även stenåldersfynd tillvaratogs, bland annat avslag, skivyxor, kärnyxor, mm.

Stenåldersaktiviteten som utgrävningen påvisade undersöktes dock inte i någon större utsträckning och många av de anläggningar, totalt 172 st., som hittades i form av härdar, stolphål, m.m. förblir oidentifierade. Någon utbredning och tolkning av boplotsområdet diskuteras inte. Enl. uppgifter från Bengt Söderberg så var majoriteten av den påträffade flintan lösfynd som samlats vid ytinventeringar. Detta kan innebära att fynden inte har hittats där man grävde och att man då inte har påträffat den mesolitiska boplotsen under mark (Torstensdotter Åhlin & Söderberg 1994).

#### **5:9. Malmö kulturmiljös undersökningar vid vägbygge (Henriksdalsvägen), 2000-tal (5)**

Undersökningen ägde rum under 2002 och omfattar ett söschakt på 240 meter. Schaktet ligger beläget på den nordligaste sidan av fälten vid Norrjevägen. I samband med undersökningen påträffades inga arkeologiska lämningar, dock gjorde man fynd av mindre mängder flintavslag (Grehn 2008).

Enligt beskrivningar och kartor så härstammar dessa avslag troligen från fältet vid Norrjevägens norra del. Datering är okänt men mest sannolikt mesolitiskt med tanke på övriga fynd i nämnda område.

#### **5:10. Malmö kulturmiljös undersökningar vid Ängdala skolor, 2000-tal (6)**

Undersökningarna genomfördes 2005 då Ängdala skolor undergick en nybyggnation. Undersökningsområdet är beläget vid Sandeplan, inte långt från kökkenmöddingen som undersöktes på 80-talet. Man använde sig primärt av söschakt och påträffade en mängd anläggningar i form av gropar, kokgropar, m.m. Majoriteten av fynden dateras till järn-och bronsåldern, medan det finns lösfynd av flinta som indikerar tidigare aktivitet i området. Många av anläggningarna som påträffades kunde inte tolkas då de saknade en inbördes struktur. Dock hittade man rester efter 2 hus, varav det ena är tydligt. Detta hus daterades till trolig yngre bronsålder.

Lösfynden av flinta, dvs. bearbetade noder, knackstenar, avslag, m.m. påminner i sin karaktär om lösfynden från fälten vid Norrjevägen. Fynden finns presenterade i undersökningsrapportens fyndlista (Lundström 2007).

## 5:11. Lösfyndssamlingar

Som det framgår från undersökningarna som gjorts i området så har man under lång tid känt till den mesolitiska aktiviteten i Kämpineområdet. Vad gäller lösfynd så fick detta en ny spurt med början 2009 då det samlades in över 5000 avslag, redskap och föremål, främst från fältet vid Norrjevägen. För mer detaljerad information kring dessa lösfynd hänvisas till författarens mastersuppsats, framlagd vid Lunds universitet (Leffler 2010).



*Delar av fynden fram till 2010*

Insamlandet fortsatte under kommande år och har sedan dess ökat med flera tusen. Många av föremålen är upphittade av lokala invånare i Kämpingetrakten, men även av intresserade amatörarkeologer. Bland dessa finns bl.a. Paul Mattsson från Trelleborg som genom sitt insamlande har bidragit till kunskapen om boplatserna vid bl.a. Norrjevägen. Många av de insamlade föremålen finns idag förvarade och utställda på Bärnstensmuseet i Kämpinge.

En bidragande faktor till möjligheten att måla upp en spridningsbild kring de senmesolitiska boplatserna i Kämpinge har givetvis varit invånarnas generositet med att visa sina lösfynd och berätta hur, när och var de har hittat dessa. Dessa representeras med de röda markeringarna på kartan (sid. 5). Detta har skett bland annat på arrangerade möten i Kämpinge.

Under 2011 och 2012 har lösfynden, framför allt vid fälten vid Norrjevägen, ökat markant. Idag rör det sig totalt om uppskattningsvis 10000 fynd, där merparten är gjorda mellan åren 2009 och 2012.



*Exempel på lösfynd från fälten vid Norrjevägen. Till höger: Fynd från 2011, till vänster: Fynd från 2012.*

## 6. Övriga iakttagelser och smärre uppgifter

- I Fornvännens *Smärre medellanden* 1911 omnämns att man vid Kämpinge använder flintspån i samband med fiske och att dessa moderna spån kan förväxlas med spån från stenåldern.
- Lars Larsson beskriver den mesolitiska boplatserna i Kämpinge som kanske den största i landet och att den kan uppgå till 10000 kvadratmeter (Larsson 1988:168).
- 2011 genomförde Wallin kulturlandskap och arkeologi en mindre undersökning på fälten vid Norrjevägen i samband med dragning av vattenledningar. Man påträffade lösfynd vid undersökningen (Lst Dnr: 20110615 431-583-11).
- På Bärnstensmuseet finns del av en människoskalle som är 14c-daterad till senmesolitikum. Skallen hittades på Måkläppen, den yttersta södra delen av Falsterbohalvön.
- I en arkeologisk utredning kring östra Höllviken som Riksantikvarieämbetet genomförde 2010-2011 så omnämns de senmesolitiska fynden vid Norrjevägen i Kämpinge (Stark 2011:14).
- Uppsatsen *Falsterbohalvön och dess närmaste omgivning under senpaleolitikum och mesolitikum. – Ett inventeringsarbete*, omnämner fynd från fälten vid Norrjevägen, såväl som på andra platser i Kämpingeområdet (Bengtsson 2004).

## 7. Avslutande reflektioner

Syftet var att genom denna rapport påvisa den stora utbredningen av senmesolitiska boplatser i Kämpingeområdet och redogöra för dessa. Nu när dessa är satta i en helhetsbild kan man se dels den materiella och dels den geografiska spridningen på ett bättre sätt. Det visar sig då att det rör sig om mycket stora material som är utspridda över ett stort område. Genom iakttagelser och jämförelser med rådande typologi och i jämförelse med andra, liknande boplatsområden, kan man konstatera att platsen har varit använd flitigt och under en lång tidsperiod, troligen under hela senmesolitikum.

Det fortsätter dyka upp lösfynd i hela området och har även gjorts så under tiden som denna rapport har skrivits. Det rör sig om lösfynd i trädgårdar och vid vägar, ofta i samband med olika typer av markarbeten, men främst rör det sig om lösfynd på fälten vid Norrjevägen. Dessa tenderar att komma till ytan när marken har plogats för odlingssäsongerna, vilket i sig inte är konstigt. I och med odlingen och kontinuerlig plogning på fälten vid Norrjevägen så är det osäkert om det finns några intakta senmesolitiska kulturlager kvar. Vid de få områden och ytor som är orörda av plogen så bör man dock iaktta försiktighet och genomföra arkeologiska undersökningar om dessa ska exploateras.

Det bör också understrykas att den stora kvantiteten och variationerna i det existerande senmesolitiska materialet från Kämpingeområdet besitter en mycket stor forskningspotential. Det kan därför rekommenderas att de som intresserar sig för tidsperioden och materiell kultur sätter sig in i detta komplexa material som det från Kämpingeområdet totalt sett utgör.



## Referenser

- Althin, C-A. 1954. The Chronology of the Stoneage Settlement of Scania, Sweden. *Acta Archaeologica Lundensia. Series in 4o. No 1.*
- Bengtsson, M. 2004. *Falsterbohalvön och dess närmaste omgivning under senpaleolitikum och mesolitikum. – Ett inventeringsarbete.* CD-uppsats. Lund.
- Ekström, E. 1938a. Brev angående stenåldersfynd vid Norrjevägen i Kämpinge. LUHM, Rapportarkivet.
- Ekström, E. 1938b. Svar till J-E Forssanders svar angående fynden vid Norrjevägen i Kämpinge. LUHM, Rapportarkivet.
- Ersgård, L. 1984. Skanör-Falsterbo. *Medeltidsstaden 53.* Riksantikvarieämbetet.
- Forssander, J-E. 1938. Svar till Edvin Ekströms brev angående fynden vid Norrjevägen i Kämpinge. LUHM, Rapportarkivet.
- Grehn, F. 2008. Arkeologisk utredning 2002. Höllviken 23:7. Dokumentation inför vägbygge. Räng socken i Vellinge kommun, Skåne län. *Rapport 2008:064.* Malmö Kulturmiljö.
- Hedlund, T & Nilsson, A. 2011. *Sandeplan\_1983\_Räng-sn.\_Vellinge-kn.\_LUHM-32060,* Teknisk rapport, LUHM:s arkiv.
- Högberg, A & Olausson, D. 2007. *Scandinavian Flint – an Archaeological Perspective.* Aarhus.
- Larsson, L. 1988. *Ett fångstsamhälle för 7000 år sedan.* Kristianstad.
- Larsson, U. 1970. *En stenåldersboplats i Kämpinge.* 3-betygsuppsats. Lund
- Leffler, J. 2010. *Lösfynden berättar sin historia - En teknologisk analys av ett ytinsamlat material från Norrjevägen i Kämpinge.* Mastersuppsats. Lunds universitet.
- Linné, C. 1751. *Skånska resa.* Stockholm.
- LUHM:28100. Berättelse öfver undersökning af boplatsen Sohög i Rengs socken, Skytts härad, Skåne. Den 4 – 30 augusti 1924. LUHM, Rapportarkivet. Författare okänd, troligtvis Bengt Engström.
- LUHM, accessionskatalog:28722. Bengt Engströms samlingar.
- Lundström, P. 2007. Arkeologisk för- och slutundersökning 2005. Höllviken 23:7. Nybyggnation till Ängdala skolor. Räng socken i Vellinge kommun, Skåne län. *Rapport 2007:044.* Malmö Kulturmiljö.
- Olausson, D. 2004. Northern Europe. The Stone Age 5500 BC – 1700 BC. *Dawn of Europe.*

Oldeberg, A. 1974. *Die ältere Metallzeit in Schweden I*. Kungl. Vitterhets historie och antikvitets akademien. Stockholm.

Price, D, T; Gebauer, A,B; Uldfeldt Hede, S; Sedlacek; Larsen, C; Noe-Nyegard, N; Mason, S, L.R.; Nielsen,J; Perry D. 2001. Smakkerup Huse: A Mesolithic Settlement in NW Zeeland, Denmark, I: *Journal of Field Archaeology*, vol. 28, No ½ (s. 45-67)

Rasch, M. 1984. Brev ang. fynd vid Sandeplan. LUHM, Rapportarkivet.

Salomonsson, B. 1965. "PM angående stenåldersboplats inom planerat villaområde i Kämpinge, Räng sn. Sk." Skånes hembygdsförbund I:455 30/7 1965.

Smärre meddelanden. 1911. *Fornvännen*.

Stark, K. 2011. *UV Rapport 2011:9*. Arkeologisk utredning, steg 1, 2010. Östra Höllviken, Skåne, Vellinge kommun, Stora Hammar och Räng socknar. Riksantikvarieämbetet.

Torstensdotter Åhlin, I & Söderberg, B. 1994. *Skåne, Räng socken, Höllviken 23:7. RAÄ 3, 34 och 39. 1992-1993. Arkeologisk utredning och förundersökning*. Riksantikvarieämbetet, UV Syd.

Vang Petersen, P. 2008. *Flint fra Danmarks Oldtid*. Köpenhamn.

*Översiktskatalog 1911: 14364 (Grantorpet)* . Statens historiska museum.

*Översiktskatalog 1951: 24452 (F. Brotzens samling)* . Statens historiska museum.

## **Sammanställning: Arkeologiska material, rapporter och publikationer som berör de mesolitiska bosättningarna i Kämpinge**

På följande sidor sammanfattas materialen och den litteratur som finns att tillgå kring dem. Här tas även sådan litteratur upp som inte har omnämnts i den löpande texten.

---

**Material:** MK277 - Malmö Kulturmiljös undersökningar vid Ängdala skolor.

### **Dokumentation:**

Lundström, P. 2007. Arkeologisk för- och slutundersökning 2005. Höllviken 23:7. Nybyggnation till Ängdala skolor. Räng socken i Vellinge kommun, Skåne län. *Rapport 2007:044*. Malmö Kulturmiljö.

---

**Material:** MK75 - Malmö Kulturmiljös undersökningar vid vägbygge.

### **Dokumentation:**

Grehn, F. 2008. Arkeologisk utredning 2002. Höllviken 23:7. Dokumentation inför vägbygge. Räng socken i Vellinge kommun, Skåne län. *Rapport 2008:064*. Malmö Kulturmiljö.

---

**Material:** LUHM:81078 – Bengt Salomonssons utgrävningar 1966.

### **Dokumentation:**

Larsson, U. 1970. *En stenåldersboplats i Kämpinge*. 3-betygsuppsats. Lund

Salomonsson, B. 1965. "PM angående stenåldersboplats inom planerat villaområde i Kämpinge, Räng sn. Sk." Skånes hembygdsförbund I:455 30/7 1965.

Salomonsson, B. 1966. Aktuellt om Antikvariskt – Utgrävningar – Stenåldersfiskare. *Ale 3*.

---

**Material:** LUHM:32060 - Undersökningar vid Sandeplan 1983-85

### **Dokumentation:**

Bergenstråhle, I; Regnell, M. 1985. *Sandeplan - En kökkenmödding från bronsåldern*. C-uppsats Lunds universitet.

Cardell, A 1995, *Fiske & Fiske – Osteologisk analys av fiskbensmaterialet från kökkenmöddingen Sandeplan*.

Hedlund, T & Nilsson, A. 2011. *Sandeplan\_1983\_Räng-sn.\_Vellinge-kn.\_LUHM-32060*, Teknisk rapport, LUHMs arkiv.

Rasch, M. 1984. Brev ang. fynd vid Sandeplan. LUHM, Rapportarkivet.

Rasch, M. 1984. Sandeplan – En Kustboplats från yngre bronsålder, i *Pugna Forensi-?* s.120.

---

**Material:** LUHM:30259 – Riksantikvarieämbetets utgrävningar på Höllviken 23:7 (RAÄ 92).

**Dokumentation:**

Torstensdotter Åhlin, I & Söderberg, B. 1994. *Skåne, Räng socken, Höllviken 23:7. RAÄ 3, 34 och 39. 1992-1993. Arkeologisk utredning och förundersökning*. Riksantikvarieämbetet, UV Syd.

---

**Material:** LUHM:28722 – Bengt Engströms samling.

**Dokumentation:**

LUHM, *Accessionskatalog*:28722. Bengt Engströms samlingar.

Ekström, E. 1938b. Svar till J-E Forssanders svar angående fynden vid Norrjevägen i Kämpinge. LUHM, Rapportarkivet.

---

**Material:** LUHM28722 - Edvin Ekströms samlingar:

**Dokumentation:**

Althin, C-A. 1954. The Chronology of the Stoneage Settlement of Scania, Sweden. *Acta Archaeologica Lundensia. Series in 4o. No 1*. Sid. 33-34, löpnummer 72.

Ekström, E. 1938a. Brev angående stenåldersfynd vid Norrjevägen i Kämpinge. LUHM, Rapportarkivet.

Ekström, E. 1938b. Svar till J-E Forssanders svar angående fynden vid Norrjevägen i Kämpinge. LUHM, Rapportarkivet.

Forssander, J-E. 1938. Svar till Edvin Ekströms brev angående fynden vid Norrjevägen i Kämpinge. LUHM, Rapportarkivet.

Rasch, M. 1984. Brev ang. fynd vid Sandeplan. LUHM, Rapportarkivet.

---

**Material:** LUHM:28100 – Utgrävningarna vid Sohög

**Dokumentation (som berör bl.a. de senmesolitiska fynden):**

LUHM:28100. *Berättelse öfver undersökning af boplatsen Sohög i Rengs socken, Skytts härad, Skåne. Den 4 – 30 augusti 1924.* LUHM, Rapportarkivet. Författare okänd, troligtvis Bengt Engström.

Oldeberg, A. 1974. *Die ältere Metallzeit in Schweden I.* Kungl. Vitterhets historie och antikvitets akademien. Stockholm.

---

**Material:** SHM:14364 – Villa Grantorpet

**Dokumentation:**

*Översiktskatalog 1911: 14364 (Grantorpet)* . Statens historiska museum.

Althin, C-A. 1954. The Chronology of the Stoneage Settlement of Scania, Sweden. *Acta Archaeologica Lundensia. Series in 4o. No 1.* Sid. 34-35, löpnummer 73.

---

**Material:** SHM:24452 – Brotzens samlingar från Norrjevägen

**Dokumentation:**

*Översiktskatalog 1951: 24452 (F. Brotzens samling)* . Statens historiska museum.

*Stenålderskatalog 1951: 24452 (F. Brotzens samling)* . Statens historiska museum.

---



**Övriga arkivkällor; brev, tillstånd, etc, som berör de senmesolitiska bosättningarna i Kämpinge. Merparten finns tillgängliga i Skånes hembygdsförbunds arkiv:**

Gustafsson, E. 1965-08-18. Brev till Riksantikvarieämbetet angående tillstånd för provundersökning.

Gustafsson, E. 1965-10-26. Brev till kommunalnämnden i Rängs kommun angående ansökan om pengar till utgrävning.

Gustafsson, E. 1965-11-18. Brev till riksantikvarieämbetet angående ansökan av tillstånd till arkeologisk undersökning.

Gustafsson E. 1965-11-19. Brev till Rängs kommun angående utgrävningens tidsramar.

Hallberg, F. 1985-12-10. Brev angående beviljat tillstånd för utgrävning.

Larsson, L. 1983. Brev angående fynd och fornlämningsstatus på tomt 30:8 i Kämpinge.

Larsson, L. 1983-03-04. Brev om beskrivning och syfte med undersökning av tomter 4:7 och 9:278 i Kämpinge.

Levin, H. 1965-10-29. Brev angående beviljad ansökan om pengar till utgrävning.

Levin, H. 1965-12-29. Brev angående beviljad ansökan om pengar till utgrävning.

Löwander, A. 1965-12-22. Brev angående beviljat tillstånd för utgrävning.

Mildner, C-A. 1983-04-07. Brev angående föreläggande om arkeologisk undersökning till ägare av tomt 30:8 i Kämpinge.

**Andra, av författaren, publicerade resultat av projektet**

Leffler, J. 2010. *Lösfynden berättar sin historia - En teknologisk analys av ett ytinsamlat material från Norrjevägen i Kämpinge*. Mastersuppsats. Lunds universitet.

Leffler, J. 2011. Dokumenteringsprojekt i Kämpinge. *På Ljungen* nr. 45.

Leffler, J. 2012. Typology and the Concept of Curation. A Study of Transverse Arrowheads of the Late Scandinavian Mesolithic. *Lund Archaeological Review*. Vol. 17