



LUND UNIVERSITY

Bortglömda utgrävningar grävs fram

Bronsåldersgravarna i Pangs hög och Hässlehögen

Jennbert, Kristina; Iregren, Elisabeth

Published in:

Kullabygd : Kullens hembygdsförenings årsskrift

2019

Document Version:

Förlagets slutgiltiga version

[Link to publication](#)

Citation for published version (APA):

Jennbert, K., & Iregren, E. (2019). Bortglömda utgrävningar grävs fram: Bronsåldersgravarna i Pangs hög och Hässlehögen. *Kullabygd : Kullens hembygdsförenings årsskrift, XCII*, 96-121.

Total number of authors:

2

General rights

Unless other specific re-use rights are stated the following general rights apply:

Copyright and moral rights for the publications made accessible in the public portal are retained by the authors and/or other copyright owners and it is a condition of accessing publications that users recognise and abide by the legal requirements associated with these rights.

- Users may download and print one copy of any publication from the public portal for the purpose of private study or research.
- You may not further distribute the material or use it for any profit-making activity or commercial gain
- You may freely distribute the URL identifying the publication in the public portal

Read more about Creative commons licenses: <https://creativecommons.org/licenses/>

Take down policy

If you believe that this document breaches copyright please contact us providing details, and we will remove access to the work immediately and investigate your claim.

LUND UNIVERSITY

PO Box 117
221 00 Lund
+46 46-222 00 00

BRONSÅLDERSGRAVARNA PANGS HÖG OCH HÄSSLEHÖGEN

Bortglömda utgrävningar grävs fram

Av Kristina Jennbert & Elisabeth Iregren

Introduktion

IVÅRA ARKEOLOGISKA MAGASIN förvaras fynd från äldre arkeologiska undersökningar. Det kan vara fyndplatser från äldsta tider till nutid där bara några enstaka föremål eller gårdar och gravar visar att människor vistats där. Det är lätt att arkeologiska utgrävningar blir bortglömda om de har ett litet material och att de blir därmed okända för de människor som idag bor där arkeologer en gång grävde. De gamla grävningarna kan förbli osynliga också i den arkeologiska forskningen. I den här artikeln skall vi belysa några sådana platser i Kullabygden. Pangs hög och Hässlehögen är två gravhögar, som vi nu kan berätta mer om tack vare att vi gått tillbaka till dokumentationsmaterialet från utgrävningen av Pangs hög, och också tittat närmare på fynden från Hässlehögen. Vi har på nytt grävt fram dem, men i magasinet på Lunds universitets historiska museum.

De så kallade sockenbeskrivningarna ger oss kunskap om försvunna och bortglömda arkeologiska platser i Brunnby. I beskrivningarna som i olika omgångar gjordes sedan början av 1800-talet har också traderats uppgifter om ingrepp i gravhögar. När Karl Ahlenius och Arvid Kempe år 1908 beskriver Brunnby socken får vi en betydligt mer fyllig bild av de bronsåldershögar som en gång funnits i trakten och om de fynd som gjordes i dem. De skriver om högar och fynd, som idag varken är införda i museernas inventarietkataloger eller är omtalade i andra sammanhang. Ortsbor har berättat om vad de själva sett och hört talas om. I registret av fornlämningar i Sverige finns också vissa av dessa iakttagelser registrerade.¹

I äldre nedteckningar finns också berättelser om socknens högar. Carl Gyllenstierna skriver att man på fäladen i Smedstorp kan se många lämningar från den så kallade hackerör-tiden (bronsålder), liksom på flera

andra ställen i socknen, som genom odling nu (1850-tal) är förstörda. Han skriver: ”På Lunnabjär (=berg), en hög backe, såges hvarje Julafton stå på fyra guldstöttor, och dansa då trollen derunder”.²

Sådana berättelser ger oss möjligheter att begripa hur förhistoriska platser kan ha uppfattats förr i tiden och kanske än idag uppfattas. Troll, älvor och allsköns underliga varelser förklarar sådant man undrar över. Vi arkeologer och osteologer tolkar platserna med vår kunskap, utifrån dagens perspektiv med moderna glasögon.

Pangs hög

I samband med att Krapperups godsförvaltning på 1960-talet önskade att återuppta en äldre grustäkt var man tvungen att låta undersöka och ta bort en av de gravhögar som skulle komma att beröras av grustagets utvidgning. Gravhögen låg öster om vägen från Smedstorp mot Brunnby kyrka alldeles i kanten av en grov, blockrik morän. Den låg jämte ett par andra högar längs en terrass cirka 25 meter över dagens havsnivå. Området sluttar mot söder ner mot ett sankt parti och man kan räkna med att det var betydligt mer sankt under bronsåldern än i dagens dränerade landskap.

Högen låg i betesmark, som hade brukats cirka 25 år tidigare. Den syntes som en svag förhöjning och den var svårt skadad av betande djur, som



Figur 1a. Pangs hög från söder före undersökningen 1966.



Figur 1b. Pangs hög är borta idag. Den låg strax vänster om buskaget till höger. Kullen till vänster är Lunnebjär vid Brunnby. Foto: Frederic Täckström 2019.

hade sparkat upp kanterna i framförallt den östra delen. Den var beväxt av några mindre träd och buskar (Figur 1a). Höganäs stad hade år 1957, i samband med karteringsarbete, grävt ner en triangelpunkt i högens topp. Högen undersöktes under sensommaren och hösten 1966 av arkeologer från den arkeologiska institutionen i Lund.³

När arkeologerna började undersökningen visade det sig att det fanns ett stenblock överst på högen med inskriften ”Den ädle Pang 1949–1955”. Enligt uppgift skulle provinsialläkaren doktor Gustaf Alling i Höganäs ha grävt ner sin hund i högen och satt upp stenen. Högen har vi därefter döpt till Pangs hög. Ytterligare två begravda hundar påträffades i högens övre del. Högen var också skadad av djurgångar, om det nu var mullvadar, grävlingar eller kaniner som grävt sig in i högen förblir okänt.

Det var en låg hög, som bestod av ett jordblandat röse och var cirka 10 meter i diameter och 0,8 meter högt. Röset var uppbyggt av knytnävsstora stenar upp till stora klumpstenar. Stenarna täckte hela ytan. De var inte lagda i skikt utan gjorde intrycket av att ha kastats upp på stället utan inre ordning, skriver Tom Ohlsson i sin rapport. De stora klumpstenarna låg däremot centralt i rösets botten. Under stenarna fanns sotiga partier utan

fynd av brända ben eller föremål. Ett tunt lager grästorv täckte röset, och mellan stenarna bestod fyllningen av gråsvart torvjord, sannolikt hämtad från sankområdet intill högen.

Röset hade byggts på en svag naturlig förhöjning. Man kunde inte upptäcka den ursprungliga markytan vid grävningen, så arkeologerna förmodade att man hade röjt och jämnat till markytan innan röset började byggas. Man kunde däremot se en fördjupad svacka i den öst-västliga profilen. Det är möjligt att svackan betyder att man grävde en ränna runt röset för att på sått skapa en tydligare markering mot den omgivande terrängen. Det fanns inga spår av kantkedja eller stenbrätte runt högen.

I röset påträffades sex gravar. Fem tydliga urnegravar var placerade där samt en samling av brända ben utan kärl. Inga hela lerkärl var bevarade, utan keramikskärvor låg i anslutning till de brända benen. Mängden ben i urnegravarna respektive bensamlingen varierade. Inga bronsföremål påträffades, däremot rikligt med slagen flinta i själva röset.

”Eftergrävningen” av Pangs hög skedde i magasinet till Lunds universitets historiska museum i Lund, där fyndmaterial och rapporter är arkiverade. Vår målsättning var att konstatera om människo- och djurben finns bland de brända benen och att om möjligt bedöma människornas ålder och kön. Vi ville också studera keramikmaterialet och komma fram till en rimlig datering av detta och förstå hur högen anlagts och byggts på.

Anläggning 1

Anläggning 1 bestod av en flat sten, som påträffades i den sydöstra kvadranten, alldeles i rösets kant. Ett sotigt lager med brända ben omgav stenen och ett par små samlingar av brända ben hittades intill. De kan höra samman. Benfynden består till övervägande del av extremitetsben, men också kranie- och ansiktsfragment ingår. På figur 2 syns ett benfragment, som suttit intill ögonhålan. Människan har avlidit i vuxen ålder. Också delar av ett mellanstort djur har bränts.



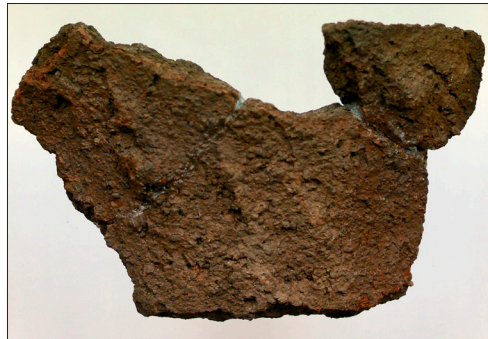
Figur 2. Ansiktsfragment, intill ögonhålan från anläggning 1.



Figur 3. Urnegrav 1 vid utgrävningen.

Urnegrav 1

Graven fanns i den sydvästra kvadranten av röset och bestod av en liten kista av flata hällar (Figur 3). I kistan fanns skärvor av ett lerkärl samt brända ben. Det fanns tre bottenbitar och flera så kallade buxskärvor samt en svagt utsvängd mynningsbit med en liten knapp strax under kanten. Godset var rödbrunt, grovt magrat med en rabbig yta med dekor av dragna fingrspår (Figur 4). Lerkäret går inte att rekonstruera, men det har karaktären av traditionell yngre bronsålderskeramik.



Figur 4. Rödbrun rabbig bronsålderskeramik från urnegrav 1.

De brända benen är mörkgrå och de flesta är fullständigt förbrända (Figur 5). Delar av kalotten och övervägande extremitetsben tyder på att en vuxen person, möjligen mellan 20 och 40 år gammal, blivit kremerad och benen lagda i lerkäret.



Figur 5. Brända ben från urnegrav 1.

Urnegrav 2

Urnegraven påträffades i den västra delen av högen, alldeles i botten av det jordblandade röset. Keramik och brända ben fanns i en liten kista bestående av flata hällar. Graven tolkades som att den var centralgraven i röset då de övriga gravarna låg i mer perifera lägen (Figur 6).

Keramiskskärvorna var av ljusbrunt, välbränt grovt magrat gods, delvis med rabbig yta. Bland skärvorna fanns 2 mynningsbitar och 11 botten-skärvor. Man kan sluta sig till att lerkärlet var rabbigt på bukpartiet, medan botten- och halspartiet hade en jämn yta (Figur 7). Det tyder på att lerkärlet borde kunna dateras till den senare delen av den yngre bronsåldern. Den ringa mängden brända ben gick inte att återfinna i magasinet.

Under graven fanns en mindre grop i moränen. Frågan är om gropen



Figur 6. Den väst-östliga profilen genom högen. Urnegrav 2 är markerad med en pil.



Figur 7. Skärvor av från det kraftigt fragmenterade lerkärllet i urnegrav 2.

tillhör själva graven. Det är möjligt att gropen under urnegraven är en del av själva bålplatsen och att den var en del av ett luftschakt, som behövdes för att elden skulle få syre. I så fall kan kroppen ha kremerats på platsen.

Urnegrav 3

Graven påträffades i kanten av den nordöstra delen av röset. Bottenhällen låg nedgrävd i moränen och endast sidohällar till en kista var bevarade. På och omkring bottenhällen påträffades keramik och en relativt stor mängd brända ben. Keramikskärvorna var av rödbrunt, grovt magrat, rabbigt gods med märken efter fingrar. Med hjälp av tre bottenbitar kan lerkärlet uppskattas ha haft en bottendiameter på 10 centimeter. Lerkärlet har närmast mynningen haft en slät yta, medan nedre delen av kärlet haft en rabbig yta, det vill säga en grovkornig lera var lagd över ytan. Lerkärlet hör till den traditionella yngre bronsålderskeramiken och gick inte att rekonstruera (Figur 8).

En medelstor samling ljusbruna, brända ben hittades. De är fullständigt förbrända. Benen är ovanligt stora och välbevarade. Många fragment stammar från kroppsregioner, som sällan kan identifieras i brandgravar. Två människor är gravlagda här. En vuxen person troligen mellan 40 och 60 år gammal och en ung människa, över 12 år. Många kroppsdelar av den vuxna individen är representerade. Många ben, t.ex. kotorna, är stora och kraftiga.

I graven hittades två vårtutskott (Figur 9). De är ett muskelfäste bakom örat. Ett utskott är stort och kraftigt



Figur 8. Keramikskärvor från urnegrav 3 uppsorterade i magasinet.

Figur 9. Vårtutskott (muskelfästen vid örat) av de två kremerade individerna i urnegrav 3 i Pangs hög.

och antyder att den vuxne är en man. Också storleken på den vuxnes andra halskota antyder manligt kön.⁴

Den unga individens vårtutskott är litet, spetsigt och tunnväggigt. Det berättar bara att det tillhört någon som inte varit vuxen. Det fanns även brända djurben. Storleken pekar på får, get eller hund.



Urnegrav 4

Graven låg i kanten av den nordöstra delen av röset. Den bestod av en kista med delvis bevarade sidohällar och en bottenhäll, som var något nedgrävd i moränen (Figur 10). Kistan var invändigt sotfärgad och innehöll brända ben och keramikskärvor. Skärvorna, varav en mynningsbit, är av rödbränt gods, grovt magrat och har en rabbig yta. Keramiken kan även i denna grav dateras till den senare delen av yngre bronsåldern.



Figur 10. Urnegrav 4 vid utgrävningen.

Figur 11. Tandkrona troligen från urnegrav 4. Emaljskador har uppstått vid upprepade tillfällen. Barnet har troligen drabbats av svält.



De brända benen i en fyndenhet kan föras till ett barn, som var 4–6 år gammalt. En obränd tandkrona har identifierats. Om tanden är en hörntand, vilket är troligt, är barnet minst cirka 6 år, eftersom tandkronan är färdigbildad (Figur 11).⁵ Också förekomsten av emaljhypoplasier talar för att det är en hörntand. Sådana skador, som uppstår då emaljen bildas, är ofta särskilt tydliga på permanenta hörntänder.

Fyra tvärgående linjer kan ses på en tandkrona. En tydlig linje, som alltså visar att tillväxtavbrott i emaljen kan skönjas vid 2 års ålder. Ytterligare hypoplasier ses vid 3 respektive 4 års ålder. Sådana kan uppstå på grund av en kortare tids sjukdom då barnet äter dåligt och tillväxten avstannar. Emaljskadorna kan också uppträda vid bristsjukdomar och efter regelrätta svältperioder.⁶

Det är inte omöjligt att familjen har genomlevt till exempel vårvintersvält innan nya grödor kunde skördas. Just upprepade, regelbundna skador kan snarare tyda på näringsbrist än sjukdom. I vilket fall innebär detta att barnet genomlevt flera perioder av kroppsliga påfrestningar under de tidiga barnaåren. Barnet kan på grund av detta ha vuxit dåligt och ha haft ett allmänt försvagat hälsotillstånd.

Benen i ett närliggande fynd visar att där också finns delar av ett barn. På ett underkäksfragment syns att mjölkttänder varit utbildade. Alveolerna för tändernas rötter syns tydligt. Under dessa finns håligheter för hela tandkronor där två permanenta tänder börjat bildas. De ligger under två tänder med dubbla rötter. Därför bör de bildade kronorna vara P1 och P2. Individens bör därför ha dött vid 7–8 års ålder (Figur 12).



Figur 12. Bränt underkäksfragment av ett barn sannolikt från urnegrav 4. Man kan se avtryck efter både mjölkttänder och permanenta tänder (tandkronor).

Vi kan inte med säkerhet säga om det är ett eller två barn som begravts här. Tänder och käkar *kan* höra samman men det är svårt att avgöra. Om benen kommer från samma individ har barnet dött vid 7–8 års ålder. Någon del av ett djur har också kremerats på bålet. Tyvärr kan inte arten identifieras men sannolikt kommer de från antingen får, get eller hund.

Urnegrav 5

Graven med en bottenhäll var något nedgrävd i moränen. Den påträffades i den nordöstra delen av röset. Keramik och de brända benen låg på bottenhällen. Keramikskärvorna, varav 4 bottenbitar, är av ljusbrunt, grovt magrat gods. Godset är dekorerat med vertikalt ”dragna fingrar” i den rabbiga ytan och kan dateras till den senare delen av den yngre bronsåldern (Figur 13).



Figur 13. Keramik dekorerad med "dragna fingrar" i den rabbiga ytan från urnegrav 5.

En mindre mängd fullständigt förbrända brända ben består huvudsakligen av rörbensdelar, som inte kan identifierats. De bestämda benen tyder på att en vuxen människa sannolikt mellan 40 och 60 år gammal blivit kremerad. Det finns också fragment av ett rörben från ett djur, sannolikt får, get eller hund.

I röset

I röset fann man en liten mängd brända ben. Benen var fullständigt förbrända, ljusa respektive mörkt grå. De kunde inte identifieras. Det fanns också keramikskärvor, av samma karaktär, som låg i de olika urnegravarna. Två stenskvivor med tillslagna kanter låg också i röset. De är 7 respektive 4 cm i diameter. Stenskvivorna är relativt små, men skulle ha kunnat fungera som lock om de tätats med hjälp av till exempel harts, lera eller ett flätverk av kvistar. Då skulle de passa till ett par av de lerkärl, som deponerats i röset i

Figur 14. En stenskiva med tillslagna kanter. Stenskivan skulle kunna ha varit en del av ett lock till ett lerkärl.



samband med gravsättningarna (Figur 14). Ett 100-tal flintavslag fanns också i det jordblandade röset (Figur 15a). En av arkeologerna, P U Hörberg menar att flintorna indikerar en tidigare aktivitet på platsen.⁷

Slutsatser

Genom att återigen gräva, men i magasinet, kan vi öka kunskapen om Pangs hög. Nu kan vi säga att ett relativt stort antal människor gravlagts i detta jordblandade röset. Såväl vuxna individer som yngre och äldre barn har begravts. Endast de allra minsta, spädbarnen, har inte begravts här så att de kan återfinnas. Å andra sidan är högen skadad och våra slutsatser grundar sig på de anteckningar som gjordes under utgrävningen. Vi har bedömt att några av de bensamlingar som hittats



Figur 15. Flintor från röset.

i närheten av varandra hör till samma människa. Vi bedömer att det är omkring 8–10 människor som gravlagts i högen, medräknat de brända ben som låg spridda i röset.

Människorna har sannolikt begravts vid olika tillfällen. Den första graven var urnegrav 2, som låg centralt i röset. Det är möjligt att graven placerades på den plats där också kroppen brändes, eftersom det fanns en fördjupning under själva graven. Den fördjupningen skulle kunna vara rester av den luftgrop som ökade syretillförseln vid bränningen. Resterande gravar ligger i kanten av röset och är placerade där senare, kanske några tiotal år efter eller ganska snart efter varandra. Det kan vi idag inte komma fram till.

Dessvärre kan vi inte heller komma åt ålder på den person som först gravsattes i röset. Det finns inga brända ben bevarade att identifiera. Det kan ha varit en man eller kvinna, eller ett barn. Det vet vi från andra gravhögar i Skåne. Efter att röset anlagts har två människor gravsatts vid samma tillfälle.⁸ I urnegrav 3 var troligen en man, i mogen ålder, kremerad tillsammans med en ung individ. Den unga individen har sannolikt dött i en ålder av 12–18 år. Mannen? avled i åldersintervallet 40–60 år. Han tycks ha varit kraftig medan den unga personen varit klen byggd. Det är inte så anmärkningsvärt då den yngre individen varit ett äldre barn eller en tonåring. Av mannen finns många delar bevarade. Särskilt kraftiga var en del kraniefragment samt ryggekotorna. Delar av något husdjur har också ingått i graven.

I samma kvadrant och i kanten av röset, som dessa personer var bisatta, gravsattes ett troligen 7–8 år gammalt barn (urnegrav 4) och en person mellan 40 och 60 år (urnegrav 5). I motsatta delen av röset hade man i kanten av röset anlagt en liten stenkista där de brända benen av en vuxen person blev lagd i ett lerkärl.

Lerkärnen har likheter i form och godskvalité. Även om inga lerkärl går att rekonstruera ger skärvorna en bild av att de varit traditionella kärl, någon med svagt utsvängd mynning, någon med en liten knopp alldeles under mynningskanten. Kärnen har varit rabbade, det vill säga att man har lagt på en grovmagrad lera som ett ytskikt. På några skärvor finns den karakteristiska dragna fingerdekoren, ibland lervulster (Figur 16a). Det finns såväl ett finmagrat som grovmagrat gods. Sammantaget ger lerkärnen ett intryck av att de tillhör det traditionella keramikhantverket under den yngre bronsåldern. Lerkärnen har karaktären av att vara tillverkade under en begränsad tidsperiod. På grund av keramikens karaktär kan gravarna föras till period V i den yngre bronsåldern, det vill säga till tiden 900–700 f.Kr.



Figur 16a. Möjligen kan något av lerkärlen i Pangs hög likna detta kärl. Det kommer från en grav i Gråmanstorp, Klippan (SHM11 359). Foto SHM.

Denna bronsåldersgrav har troligen legat nära en gård och dess ägor. Fynden är relativt enkla och består huvudsakligen av keramik. Detta är vanligt under denna tid. Att det inte fanns bronsföremål i gravarna tror vi beror på att bronsstillförsel till Kullabygden inte har varit stor. I andra områden i Sydskandinavien var det vanligt att under denna tid lägga värdefulla bronsföremål i gravar.

Från gravområdet är utsikten vidsträckt över slätten och ut över Öresund. Sannolikt har gårdar legat i anslutning till gravarna, men av dem har vi inga kända lämningar. Eftersom Pangs hög låg tillsammans med flera bronsåldersgravar längs med en höjdsträckning var sannolikt hela detta område ett stort gravområde.

Hypotetiskt kan vi tänka oss att varje gårdsenhet hörde samman med en gravhög, men vi känner till att man gravsatte människor också i markerna runt sådana gravhögar. Det var en stor arbetsinsats att röja marken, jämna markytan och föra dit stora klumpstenar. Mycket bränne skulle samlas in för att kremdera de döda. Man hämtade flata hällar till stenkis-



Figur 16b. Hässlehögen i Möllehässle. Foto: Frederic Täckström 2019.

tor för att konstruera graven. Gravsättningen och förslutningen av graven efter kremeringen innebar ytterligare arbetsinsatser, liksom att vårda gravområdet. Ritualerna för att gravsätta familjemedlemmar krävde ett kollektiv, som kunde fortsätta de traditionella ritualerna eller att förändra dem. Precis som idag.

Hässlehögen

Sedan 1930-talet finns det inskrivet ett gravfynd i LUHM:s inventarie-katalog.⁹ Gravfyndet kommer från Hässlehögen vid Möllehässle i Brunnby socken. Fyndet består av tre fragmentariska lerkärl och brända ben. Graven bestod av en kista av 4 flata hällar och ett lerkärl med brända ben och aska. Enligt 1969 års fornminnesinventering berättade Birger Olsson, Bräcke 5:5, att han hade sett urnan och innehållet i den.

Det var provinsialläkaren doktor Gustaf Alling i Höganäs, som hade lämnat in fynden till museet, och han meddelade: ”Påträffades vid grävning för nedsättande av pelare till ett staket på cirka ½ meters djup, ungefär 3 meter ifrån nuvarande knuten å gravkullen å Mölle Hässle no 5 i Brunnby socken, Luggude hd, (den gravkulle, som ligger strax höger om vägen ungefär 100 meter från vägkorset på andra sidan Krapperup i riktning mot Mölle.)” Fyndet hade påträffats redan 1928 eller 1929.

Vid genomgången av de fullständigt brända benen visade det sig att i en urnegrav var ett mycket litet barn placerat. Det kan knappast ha upplevt sin ettårsdag. Endast få ben har tagits tillvara och bisatts efter bränningen, men fragment av kalott, klippben och käkar ingår. Benen är små och har mycket tunna väggar (Figur 17). Lerkärlet är tillverkat av ett grovt magrat lergods. Krukan har en rabbig yta upp till mynningskanten, vilket gör att det är lite äldre än de lerkärl som fanns i Pangs hög (Figur 18). Krukan kan föras till period III–IV i mellersta bronsåldern, det vill säga 1200–900 f. Kr.

Yngre bronsåldersgravar i Kullabygden

Pangs hög och gravhögarna i Rågåkra var de ytterst belägna gravhögarna i det gravhögstata området i Brunnby. I det småkulliga landskapet upp mot Kullaberg finns de flesta lämningarna från bronsåldern i Kullabygden och där är också Hässlehögen belägen. (Figur 19).

I vår artikel koncentrerar vi oss på gravar och gravhögar från den yngre bronsåldern, det vill säga tidsperioden mellan 1000 och 500 f. Kr. Den äldre bronsålderns gravhögar mellan 1800 och 1000 f. Kr. lämnar vi åt sidan.

Många gravhögar är idag försvunna genom de nyodlingar och dräneringar som gjordes i slutet av 1700-talet fram till början av 1900-talet. Genom notiser i museikataloger och genom berättelser av ordsborna till de fornminnesinventerare som kartlagt fornlämningar i trakten baseras vår kunskap om försvunna högar.

Carl Gyllenstiernas anteckningar spelar en stor roll i vårt arbete att finna uppgifter om försvunna platser och ingrepp i högar. Äldre kartmaterial och sockenbeskrivningarna ger in-



Figur 17. Brända benfragment av ett litet barn från urnegrav 1.

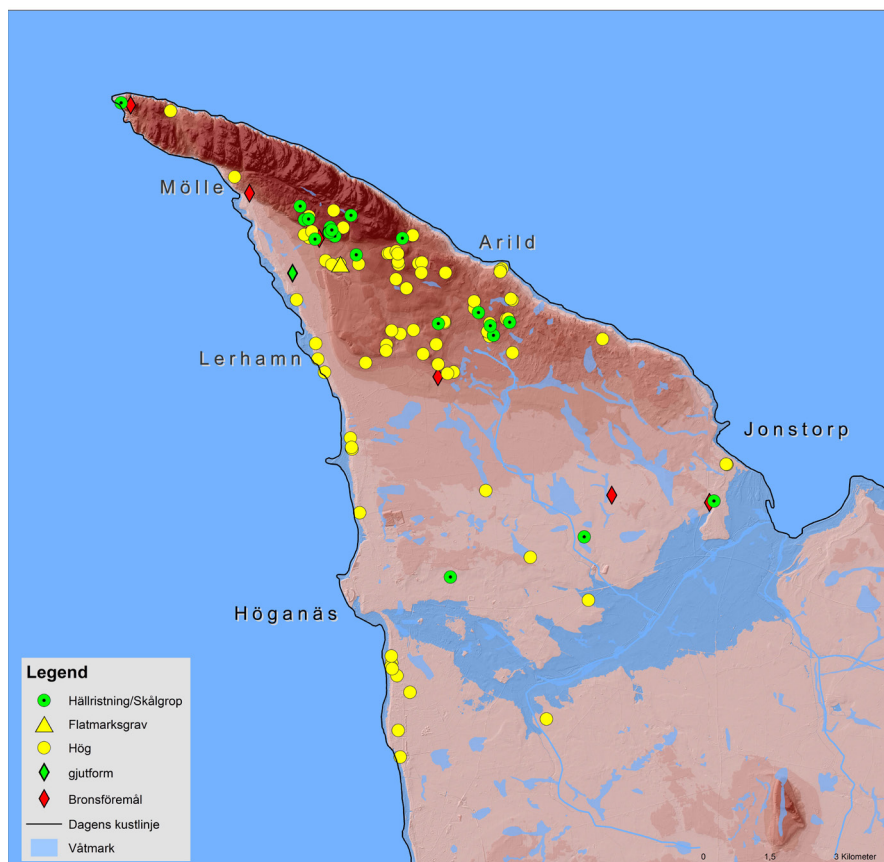


Figur 18. Lerkärllet som innehöll de brända benen från urnegrav 1.

dikationer på nu försvunna högar liksom att Geologiska Byrån, då man karterade Brunnby socken på 1850-talet, också registrerade förekomsten av högar. I detta avsnitt återger vi dessa anteckningar och iakttagelser som berör den yngre bronsåldern och som kan relateras till vår undersökning av Pangs hög i Rågåkra.

Öfverjägmästare Sjökröna lär ha grävt i en av högarna under den tid han var arrendator på Krapperup. Högarna ligger på högra sidan av vägen från Brunnby ner mot Arild. Överst i den undersökta högen fanns ett lerkärl med aska. Längre ner anträffades en stenkista, som var av ”en famns bredd och 3 famnars längd” (NV-SO). I densamma låg ”fullt med ben på ömse sidor”. Idag visar möjligen samma hög ett grävt schakt med en stenpackning.

Bökehögarna är alla mer eller mindre skadade, och det finns uppgifter att bronsföremål är funna där. Carl Gyllenstierna skriver att skogvaktaren Berggren i en av högarna hade funnit fragment av ett bronssvärd samt ett trasigt lerkärl med aska. Urnan var omgiven av flata stenar. I en annan hög, skriver Gyllenstierna, hade Hans Nilsson i Krapperup funnit en stor kragknapp av metall, samt en liten rund genomborrad sten, ”som liknar en qvarnsten” (vår tolkning är att den sannolikt är en sländtrissa).¹⁰



Figur 19. Fornlämningar och föremål från bronsåldern. Karta Maria Wihlborg 2015.

I trädgården till Stubbarps herrgård ligger en hög. Den undersöktes delvis av Nils Gustav Bruzelius år 1853 då byggherren Sjöcrona skulle anlägga sin trädgård. En stenkista av flata hällar innehöll brända ben, aska och fragment av en bronsnål med spiralformat huvud. Vid ett senare tillfälle fortsatte Sjöcrona att gräva och fann då en slipsten. Högen som är 13 meter i diameter och cirka en meter hög har en dubbel kantkedja. Idag är högens översta del avjämnad och utgör en del av trädgårdens golfbana.¹¹

I Carl Gyllenstiernas anteckningar nämner han att man vid Sverigehusen (Sjövalls lycke) ”för många år sedan vid odling funnit 6 lerkrukor med brända ben och aska, men ingenting annat. Ingen stensättning eller hög skall hafva funnits där”.¹²

Carl Gyllenstierna skriver att vid Eleshult: ”enligt en berättelse av He-

lena Sjövall skall för länge sedan hos åbon Jöns Bonde flera krukor med aska och ben. De anträffades vid gräfning i den så kallade Häslehögen nära Zachows. Krukorna gingo genast sönder vid beröringen. Ofvanpå den ena krukans lågo några bronsbitar, som det tycktes, af en värja, samt tillika en liten tång af brons” (vår tolkning är att det är en pincett).¹³

Inte långt öster från Eleshult togs en liten hög, Råfvahög, bort vid röjning av en åker år 1818. Högen var ”5 alnar i diameter och 1,5 aln hög”. Man fann ”1 knapp, fragmenter af en pincette och några nålar, allt af koppar tillsammans med brända ben i en lerkruka, som genast gick sönder”. Bronsföremålen skänktes av friherren N. C. Gyllenstierna på Krapperup till LUHM år 1822. Fynden går inte att återfinna idag.¹⁴

Vid Smedstorp nr 5, den så kallade Bastubacken, fanns en hög. När man anlade en brytstuga fann man mitt i högen en stenkista som innehöll aska och en dolk, troligen av brons, skriver Carl Gyllenstierna i sina anteckningar. Han fortsätter med att berätta att det på Smedstorp nr 7 låg en hög, som man då den för första gången odlades på skall ha funnit två lerkrukor som innehöll ”aska, jord, och ett knifsblad av metall”. Flata stenar ska ha funnits runtom de båda kärnen.¹⁵

Carl Gyllenstiernas genomgång av fornlämningsområden ger oss flera uppgifter om högar och fynd på platser som idag är svåra att återfinna. Exempelvis skriver han att ”på Pål Larssons egor finnas flera högar, deribland en vid torfmossen mot Smedstorp, hvaruti finnes mycket aska och träkol”.¹⁶

Vår genomgång av arkivuppgifter ur olika källor ger oss kunskap om försvunna högar och om grävningar och fynd från yngre bronsåldersgravar. Bilden av ett rikt och tätt bebott bronsålderlandskap i Kullabygden växer fram. Arkeologer idag har endast en bråkdel kvar att studera av allt det som funnits en gång i tiden. Skadorna i Pangs hög har med all säkerhet också förstört gravar i den. Men att gräva i magasin, liksom i arkiv, gör det trots allt möjligt för oss idag att öka vår kunskap och förståelse om människors livsbetingelser i forna tider.

Kremering och brandgravskick

Många tror kanske att kremering inför begravning är ett sentida påfund i samhället. Så är det emellertid inte alls. Det förekommer kremationer från äldre stenåldern och ända fram till kristendomens införande. Särskilt

vanliga är de under bronsålder och järnålder. Då var en brandgrav det vanligaste sättet att begrava en släkting.

Vi vet inte riktigt hur en kremation gick till, men vi kan förstå att den som ansvarade för bränningen hade goda kunskaper och troligen stor erfarenhet. Vi kan se att förbränningen av den döda kroppen ofta bör ha varit fullständig. Temperaturen bör ha kommit upp till omkring 1000°. Kanske var det specialister som kallades till gården när det blivit dags att begrava en familjemedlem.

Efter att bålet slocknat och knotorna svalnat samlades de ihop. Efter bränningen är benen sköra och de går lätt i bitar när man handskas med dem. Ibland lades de i ett lerkärl, ibland i en svept spånask och ibland bara i en grop i marken. Under vissa perioder fanns en gemensam bålplats som användes av närliggande gårdar gång på gång. Under andra perioder kunde en viktig person brännas på sin egen plats och begravas där.

Det var en vanlig sed att även bränna husdjur av skilda slag på likbålet. Detta skedde mer sporadiskt under den yngre bronsåldern och mycket oftare under stora delar av vår järnålder. En hund och övriga husdjur fick följa med på bålet. Personliga ägodelar som smycken, vapen och praktiska redskap kunde också få sin plats där.

Även om ben spricker när de upphettas behåller de ofta sin grundform. Det innebär alltså att osteologer kan identifiera djurarter, se ålderstecken på individer och ibland till och med göra en bedömning av könet. Det stora problemet är emellertid krympningen. När ben bränns krymper de nämligen, eftersom det organiska innehållet i benen förbränns. Det medför att osteologen inte direkt kan jämföra brända ben med obrända människo- och djurskelett. Vi får svårt att uppskatta storlek och i viss mån grovlek. Förbränningsexperiment visar att benelement från olika delar av kroppen krymper olika mycket beroende på sin inre uppbyggnad. Krympningen kan variera mellan att vara nästan försumbar till över 20 procent.¹⁷

Våra slutsatser om de kremerade benen i Pangs hög och Hässlehögen är svåra att jämföra. I Hässlehögen har bara en grav blivit upptagen medan arkeologen påträffade många begravningar i Pangs hög. Vi ser dock att det finns barn gravlagda i båda lokalerna. Det visar att gravar av denna typ inte bara var monument för vuxna eller betydande män. Vi ser också att man tagit väl hand om sina avlidna. Många barn har fått en likadan begravning som de vuxna människorna i Pangs hög.

Vad finns det då för paralleller mellan Pangs hög och Hässlehögen och

alla andra gravhögar från yngre bronsåldern? Under den äldre bronsåldern jordade man de döda i hällkistor eller ekstockskistor under hög. I slutet av den äldre bronsåldern förändras gravskicket. Istället för att jorda de döda introducerades andra dödsföreställningar och man började kremra de avlidna. På många gravplatser i Skåne ser vi denna förändring,¹⁸ men sällan ser vi att en gravhög enbart innehåller begravningar från en så begränsad period i den yngre bronsåldern som i Pangs hög.

Bronsåldern i Kullabygden

Hur skall man då förstå bronsåldershögarna, monumenten i en bronsåldersbygd? Högen som fenomen tillhör inte enbart denna period utan förekommer också under mer eller mindre alla förhistoriska perioder. Gravvar ger en bild av gravritualer men också i vilka delar av landskapet människor har varit bosatta. Arkeologer finner oftast bosättningar intill gravområden, vilket vi hitintills inte gjort i Kullabygden.

Flertalet av gravhögarna har använts under en lång tid genom att man bisatt nya avlidna, i så kallade sekundärgravar. Samma gravhög användes under många generationer och århundraden. Det verkar som att hågkomsten av förfäderna var mycket betydelsefull för en släkt eller en bysamfällighet. Även i Kullabygden ser vi att gravhögar används under hela bronsåldern. Det visar de iakttagelser vi har om fynd av skelett i hällkistor och sekundära brandgravar i högar.

Bronsåldern var en dynamisk period på flera olika sätt. Bronsen och metallteknologi, arkitektur och gravskick förändrade avsevärt samhället. Genom kontakter med det kontinentala Europa och Medelhavsvärlden växte det fram en mer hierarkisk samhällsstruktur än tidigare. Detta är en av de förklaringar som presenterats till varför gravhögar byggs och att man i dem kan lägga eftertraktansvärda föremål. Det är de välbesuttna som har råd att bygga monument för sin släkt och att avvara bronser genom att lägga dem i gravarna.

Omkring 2000 f. Kr. hade klimatet varit tämligen stabilt under flera århundraden. Klimatet var kontinentalt med varma somrar och kalla vinturar. Det blev mindre nederbörd och vissa av våtmarkerna kom att torka ut under bronsåldern. I slutet av yngre bronsåldern, omkring 800 f. Kr., inföll en klimatsvacka i samband med att solaktiviteten minskade och att det blev ett mer bistert vinterklimat.



Figur 20. Rekonstruerat bronsålderhus i Boarp på Bjäre. Foto: Kristina Jennbert 2006.

Vi känner inte till några hus eller gårdar från bronsåldern i Kullabygden. Det rekonstruerade huset från Boarp ger en bild av hur ett bronsålderhus kan ha sett ut (Figur 20). Från andra områden visar arkeologiska studier att det i början av bronsåldern skedde en expansion av landskapsutnyttjandet främst beroende på utökade arealer för bete. Spår efter ärgning på ursprungliga markytor under gravhögar visar att man använde årdar för att luckra upp jorden, vilket gav ett mer effektivt jordbruk. Odlingen av de tidigare vete- och kornsorterna fortsatte under bronsåldern, men nu infördes också havre, hirs och bönor.

Att hålla boskap var troligen mer betydelsefullt än att odla. Ett buskrikt och öppet kulturlandskap växte fram under loppet av bronsåldern. Bok och avenbok var nya träarter och de gynnades troligen av detta öppna landskap. Bokollonen blev ett gott svinbete. På grund av det kallare vinterklimatet under den senare delen av bronsåldern behövde man skaffa vinterfoder till djuren. Detta skedde genom hamling av träden och genom ett skottskogsbruk. Mot slutet av bronsåldern skaffade man vinterfoder genom hötäkt på våta kärrmarker. Viktiga tamdjur var nötkreatur, får, getter och tamsvin. Under bronsåldern kom även hästen att tillhöra gårdens djur. Den domesticerade hästen infördes till Norden under den äldre bronsåldern. Den var sannolikt ett prestigefyllt djur med hög status. Allt eftersom landskapet blev mer öppet minskade dock den vilda faunan.¹⁹

På Kullahalvön kan vi tänka oss att ett mildt kontinentalt klimat gav ramar för ett småskaligt åkerbruk med skogsbetesmarker för husdjuren.

Bronsen var en betydelsefull bytesvara, men det verkar inte som om denna del av Skåne hade lika intensiva förbindelser med bronsrika områden som flera andra delar av Skandinavien.

Magasinsarkeologi och den yngre bronsåldern i Brunnby socken

”Eftergrävningen” i det arkeologiska magasinet i Lund har synliggjort den arkeologiska undersökningen, som gjordes år 1966 av Pangs hög. Den hette inte så då, men fick namnet Pangs hög på grund av att arkeologerna fann att doktor Alling hade begravt sin döda jakthund Pang där. Av en slump fann vi i museets inventarietkatalog också doktor Allings inlämnade fynd från Hässlehögen. Vi fick anledning att studera arkivmaterial för att därefter kunna teckna en bild av den yngre bronsåldern i Brunnby socken.

Det visar sig att vi hade stött på fynden från en ovanlig gravhög i magasinet. Den var byggd under ett relativt kort tidsskede under yngre bronsålder. Upptäckten av den fick oss att reflektera över vår kunskap om bronsåldersperioden, och vad vi som arkeologer och osteologer kan dra för slutsatser om just dessa gravar och just detta område.

Vi konstaterade att vi endast har små fragment av vad som en gång kan ha funnits där. Arkivuppgifterna utökar våra källor om försvunna gravhögar och om bronsföremål i dem. All sorts information har källvärde för oss. Genom att jämföra med andra gravhögar i andra områden växte en bild fram av att Brunnby socken hade varit ett tämligen tätt bebott område under den yngre bronsåldern.

Att gräva i magasin, liksom i arkiv, gör det möjligt för oss att idag öka vår kunskap om och förståelse för människors livsbetingelser och de platser, som på olika sätt varit betydelsefulla för människor i svunnen tid. Denna typ av magasinsarkeologi är känd sedan länge inom arkeologin. Men den är mer aktuell än någonsin idag när man riskerar att det som inte är uppordnat, publicerat eller digitaliserat riskerar att förbli osynligt i magasinen och i den arkeologiska forskningen. Magasinsarkeologi, att handgripligen studera och analysera redan uppgrävt arkeologiskt material, ger oss förnyade perspektiv på försvunna arkeologiska platser. Pangs hög finns inte kvar idag. Platsen är utjämnad och den är ett typiskt exempel på ett försvunnet landskap och ett bortglömt samhälle.

Tack

Tack till Torbjörn Brorsson, KKS, Kontoret för keramiska studier, Nyhamnsläge för diskussion och datering av keramiken från Pangs hög och Hässlehögen.

Bilder

Fotografier från utgrävningen av Pangs hög är tagna av Tom Ohlsson; övriga bilder på föremål från Pangs hög och Hässlehögen är tagna av Kristina Jennbert och Elisabeth Iregren 2019.

Förkortningar

ATA	Antikvarisk Topografiska Arkivet, Stockholm
HM	Helsingborgs museum
LUHM	Lunds universitets historiska museum
SHM	Statens historiska museum, Stockholm

Noter

- 1 Det äldre Fornsök (FMIS) kommer att ersättas av systemet Fornreg under 2019.
- 2 Avskrift i Montelius 1872.
- 3 Margareta Andersson (Ramsay), P U Hörberg och Tom Ohlsson. Arkeologisk rapport (Ohlsson 1972); Osteologisk rapport (Iregren 2019) finns på Lunds universitets historiska museum, LUHM 32 164.
- 4 Helmuth & Rempe 1968; Iregren 1972.
- 5 Krogh-Poulsen 1963: Tab. VII.
- 6 Lynnerup et al. 2008: 379-380.
- 7 Hörberg 1966.
- 8 Jennbert 1993.
- 9 LUHM 25563; FMIS RAÄ-nummer Brunnby 20:1.
- 10 RAÄ-nummer Brunnby 91:1; Montelius 1872; Ahlenius och Kempe 1908.
- 11 RAÄ-nummer Brunnby 85:3; Bruzelius 1853; Montelius 1872; Ahlenius och Kempe 1908.
- 12 Avskrift i Montelius 1872.
- 13 Avskrift i Montelius 1872.
- 14 RAÄ-nummer Brunnby 289:1; Bihang till Lunds Veckoblad 1823, en lös anteckning bland Lunds Musei handlingar skriver Montelius 1872.
- 15 RAÄ-nummer 66:1; Montelius 1872.
- 16 Avskrift i Montelius 1872.
- 17 Iregren & Jonsson 1973.

- 18 Exempelvis Drottninghögen i Helsingborg (Wibling 1904); Ättekulla (Rydbeck 1912); Nymölla (Petré 1961); Simris (Stjernquist 1961); Löderup (Strömberg 1975); Piledal och Svarte (Olausson 1986); Gravmiljöer i västra Skåne (Arcini och Svanberg 2005); Gualöv (Arcini 2007).
- 19 Liljegren och Lagerås 1993: 38; Jennbert 2010: 33f.

Referenser

- Ahlenius, Karl och Arvid Kempe (1908). *Sverige: geografisk, topografisk, statistisk beskrifning. D. 1, Malmöhus, Kristianstads, Blekinge och Hallands län*. Stockholm: Wahlström & Widstrand.
- Arcini, Caroline (2007). Elden utplånar inte allt: brandgravar och bålplatser vid Gualöv. *Vägar till Vætland: en bronsåldersbygd i nordöstra Skåne 2300–500 f. Kr.* (Artursson, Magnus red.). S. 169–186. Stockholm: Riksantikvarieämbetets förlag.
- Bihang till Lunds Weckoblad 1823 i *Lunds Weckoblad: nytt och gammalt*. (1813–1897). Lund.
- Brorsson, Torbjörn & Hulthén, Birgitta (2007). Leran och elden: en studie av keramiken från Vætland. *Vägar till Vætland: en bronsåldersbygd i nordöstra Skåne 2300–500 f. Kr.* Artursson, Magnus (red.). S. 265–293. Stockholm: Riksantikvarieämbetets förlag.
- Helmuth, Hermann & Udo Rempe. 1968. Über den Geschlechtsdimorphismus des Epistropheus beim Menschen. *Z. Morph. Anthropologie* 59, 3.
- Hörberg, Per Urban (1966). Gravhög på Kullalandet. *Ale, tidskrift för Skåneland* 3: 33–34.
- Iregren, Elisabeth (1972). *Värby II. Studie av kremerat människo- och djurbensmaterial från järnåldern*. Theses and Papers in North-European Archaeology 1. Stockholm: Institute of North-European Archaeology, University of Stockholm.
- Iregren, Elisabeth (2019). Osteologisk rapport. Analys av brända ben från bronsåldersgravar, Brunnby sn, Skåne (Hässlehögen LUHM 25 563, Pangs hög LUHM 32 164).
- Iregren, Elisabeth & Rolf Jonsson (1973). Hur ben krymper vid kremering. *Fornvännen* 68:97–100.
- Jennbert, Kristina (1993). Släkters hågkomst: om bruket av bronsåldershögar. *Bronsålderns gravhögar: rapport från ett symposium i Lund*. (Larsson, Lars red.). S. 69–78, Report Series 48. Lund: Arkeologiska institutionen.
- Jennbert, Kristina (2010). Helsingborgs förhistoria. *Helsingborgs historia. D. 8:1, Landsbygden*. Landsbygden (Ulfsparré, Anna Christina & Greiff, Mats red.). S. 39–107. Helsingborg: Helsingborgs stad.
- Krogh-Poulsen, Willy (1963). *Tændernes morfologi*. Köpenhamn: Munksgaard.
- Liljegren, Ronnie & Lagerås, Per (1993). *Från mammutstjäpp till kohage: djurens historia i Sverige*. [Dalby]: [R. Liljegren].
- Lynnerup, Niels, Bennike, Pia & Elisabeth Iregren (red.) (2008). *Biologisk antropologi med human osteologi*. Köpenhamn: Gyldendal.

- Montelius, Oscar (1872). Reseberättelse med avskrift av Carl Gyllenstiernas anteckningar, opublicerat arkivmaterial, ATA.
- Olausson, Deborah (1986). Piledal and Svarte. A Comparison Between Two Late Bronze Age Cemeteries. *Acta Archaeologica* 57, s. 121–152.
- Petré, Rolf (1961). Ein Bronzezeitlicher Grabhügel bei Nymölla, Ksp. Ivetofta, Schonen. *Meddelanden från Lunds universitets historiska museum*. 1961, s. 33–81.
- Rydbeck, Otto (1912). Undersökning af bronsåldershögar i Köpinge, nära Ramlösa hälsobrunn i Skåne. *Fornvännen* (Print). 1912(7), s. 81–132.
- Stjernquist, Berta (1961). Simris 2. Bronze age problems in the light of the Simris excavation. *Acta Archaeologica Lundensia Series in 4* nr 5. Lund: Berling.
- Strömberg, Märta (1975). Studien zu einem Gräberfeld in Löderup: Jungneolithikum bis römische Kaiserzeit: Grabsitte, Kontinuität, Sozialstruktur. *Archaeologica Lundensia Series in 8* nr 10. Lund: LiberLäromedel.
- Wijkander, Klara ([1957] 2013). *Ortnamn på Kullaberg: jämte tillhörande ortsnamnskarta*. Göteborg.

Kristina Jennbert är professor emerita i arkeologi och Elisabeth Iregren är professor emerita i historisk osteologi.



Kom in och inspireras!

Vi har mängder av tapeter, golv och färger i butiken. Unna dig en uppfräschning av ditt hem.

Varmt välkommen!

PS. Nu har vi utökat sortimentet med **ännu** fler tapetleverantörer!

Brännerigatan 19.
Tel 042-34 10 20.
Vardagar 8–18.
Lördagar 10–14.

colorama
HÖGANÄS