



**LUNDS**  
UNIVERSITET

Institutionen för psykologi  
*Psykologprogrammet*

## **Pornografianvändande och sexuellt självkoncept hos ungdomar och unga vuxna.**

**Myleen Offrell & Karl Thunberg**

Psykologexamensuppsats. 2014

Handledare: Ingela Steij Stålbrand  
Examinator: Sven Ingmar Andersson

## Abstract

An increasing body of research has accumulated over last decades investigating the possible behavioral outcomes and correlates of pornography use. However, research has not incorporated contextual aspects of pornography use or its relation with users' own sexuality. The first aim of this study was to investigate several aspects of pornography use in a non clinical population of 16-30 year olds' in Sweden. Drawing on sexual script theory, observational learning, and gender-studies, the second aim was to examine the relation between pornography use and sexual self concept. Data consisted of 542 responses from an online survey. The results showed that 97% of the men, and 74% of the women had used pornography. Men used pornography more frequently than women and were more positive towards pornography, but there were no gender differences among pornography users concerning attitudes towards their own use. Frequency of pornography use was positively related to sexual self concept for women ( $r_s=.18, p<.01$ ), but unrelated for men. For both men and women pornography-related attitudes and communication were also positively related to sexual self concept ( $r_s=.24-.28, p<.001$ ). A hierarchical multiple regression analysis showed that pornography use added 8,1% to the explained variance of sexual self concept, after controlling for gender, age and sexual experience. This study suggests that attitudes and communication are important factors when studying pornography use, and that there is a positive relationship between pornography use and sexual self concept, particularly for women, in a population of older teenagers and young adults.

**Keywords:** pornography, sexual self-concept, sexual script, observational learning, gender differences, sexual health.

## Sammanfattning

Eventuella beteendemässiga konsekvenser av pornografianvändande har undersökts flitigt under de senaste decennierna. Forskningen har dock inte inorporerat kontextuella aspekter av pornografianvändande eller intresserat sig för möjliga samband med användarnas egen sexualitet. Denna studies första syfte var att undersöka pornografianvändande i en icke-klinisk population av 16- till 30-åringar i Sverige. Med bakgrund i skript-teori, modellinlärning och genus-studier var studiens andra syfte att undersöka sambandet mellan pornografianvändande och sexuellt självkoncept. Datan bestod av 542 svar från en online-enkät. Resultaten visade att 97% av männen och 74% av kvinnorna hade använt pornografi. Män använde pornografi oftare än kvinnor och var mer positiva till pornografi, men det fanns inga könsskillnader gällande attityden till det egna pornografianvändandet. Frekvensen i pornografianvändandet var positivt korrelerat till sexuellt självkoncept för kvinnor ( $r_s=.18, p<.01$ ), men orelaterat för män. För både män och kvinnor var pornografirelaterade attityder och kommunikation positivt relaterat till sexuellt självkoncept ( $r_s=.24-.28, p<.001$ ). En hierarkisk multipel regressionsanalys visade att pornografianvändande bidrog med 8,1% förklarad varians av sexuellt självkoncept, efter kontroll för kön, ålder och sexuella erfarenheter. Studien visar att attityder och kommunikation är relevanta faktorer vid studiet av pornografianvändande. Resultatet talar för att det finns en positiv relation mellan pornografianvändande och sexuellt självkoncept, särskilt för kvinnor, i en population av ungdomar och unga vuxna.

**Nyckelord:** pornografi, sexuellt självkoncept, sexuella skript, modellinlärning, könsskillnader, sexuell hälsa.

## Innehållsförteckning

Teori och tidigare forskning .....	<b>6</b>
Pornografi.....	<b>6</b>
Historisk bakgrund.....	8
Forskningsläge .....	10
Frekvens, användande och inställning .....	11
Pornografi, sexuella beteenden och attityder .....	12
Pornografi och sexuellt riskbeteende .....	13
Våld och förnedring i pornografi.....	13
Slutsatser .....	14
Studiet av sexualitet .....	<b>15</b>
Historisk bakgrund.....	15
Sexuellt självkoncept (SSK) .....	17
Forskningsläge .....	21
SSK och sexuellt beteende/sexuell erfarenhet .....	21
SSK och sexuellt riskbeteende.....	22
Övriga faktorerers påverkan på SSK.....	22
Teoretiska kopplingar mellan SSK och pornografianvändande .....	<b>22</b>
Modellinläring.....	24
Sexuella skript .....	25
Social jämförelse.....	26
Genus .....	26
Slutsatser .....	28
Syfte.....	<b>30</b>
Frågeställningar .....	<b>31</b>
Metod.....	<b>31</b>
Design .....	<b>31</b>
Deltagare .....	<b>32</b>
Mätinstrument.....	<b>32</b>
Pornografianvändande .....	33
SSK.....	34
Sexuella erfarenheter .....	35
Procedur.....	<b>36</b>
Dataanalys .....	<b>38</b>
Etiska överväganden .....	<b>40</b>
Resultat.....	<b>40</b>
Pornografianvändande .....	<b>40</b>
Direkt pornografianvändande .....	40
Frekvens .....	40
Debutålder .....	41
Längd.....	41
Sammanhang .....	41
Typ .....	42
Syfte .....	42
Innehåll .....	42
Inställning till pornografi.....	42
Kommunikation om pornografi .....	43

Samband mellan olika aspekter av pornografianvändande .....	43
<b>Pornografianvändande och SSK.....</b>	<b>44</b>
Samband mellan aspekter av pornografi och SSK-helskala.....	45
Samband mellan pornografifrekvens och SSK-subskalor.....	46
Samband mellan inställning till pornografi och SSK-subskalor .....	46
Samband mellan kommunikation om pornografi och SSK-subskalor .....	47
<b>Prediktion .....</b>	<b>47</b>
Hierarkisk multipel regressionsanalys för hela urvalsgruppen .....	48
Hierarkisk multipel regressionsanalys för pornografianvändare .....	49
<b>Diskussion.....</b>	<b>50</b>
Hur ser pornografianvändandet ut hos ungdomar och unga vuxna i Sverige och finns skillnader mellan könen?.....	<b>50</b>
Direkt pornografianvändande .....	50
Inställning till pornografi.....	54
Kommunikation om pornografi.....	54
Finns ett samband mellan pornografianvändande och sexuellt självkoncept, hur ser detta samband ut och finns skillnader mellan könen?.....	<b>55</b>
Direkt pornografianvändande och SSK .....	55
Inställning till pornografi och SSK .....	56
Kommunikation om pornografi och SSK.....	56
Slutsatser .....	57
Hypotes A: Sambandet mellan SSK och pornografianvändande är mer negativt/mindre positivt för kvinnor än för män.....	57
Kan pornografianvändande predicera SSK även efter kontroll för sexuella erfarenheter?.....	<b>61</b>
<b>Metoddiskussion .....</b>	<b>62</b>
<b>Vidare forskning.....</b>	<b>64</b>
<b>Referenser .....</b>	<b>66</b>
<b>Bilaga 1 .....</b>	<b>76</b>
<b>Bilaga 2 .....</b>	<b>80</b>
<b>Bilaga 3 .....</b>	<b>81</b>
<b>Bilaga 4 .....</b>	<b>83</b>

Pornografien har i takt med internets explosiva framväxt expanderat exponentiellt både vad gäller produktion och användande. Cirka 4% av de en miljon mest besökta internetsidorna beräknas vara pornografiska, där den mest populära pornografisidan placerar sig på plats 40 av världens mest besökta websidor – i Sverige är fyra stycken av de 50 mest välbesökta internetsidorna pornografiska (Ruvolo, 2011; “The top 500 sites on the web”, 2014).

Pornografi har alltid varit moraliskt hett och omdebatterat. Pornografianvändande, inte minst hos ungdomar och barn, har varit orsak till utbredd oro och kritik (Attwood, 2011). Samtidigt verkar det som att pornografianvändande alltmer börjar betraktas som en naturlig del av sexuellt beteende och utforskande, inte minst i en svensk kontext där nästan samtliga unga män och närmare tre fjärdedelar av kvinnorna har använt pornografi (Häggström-Nordin, Tydén, Hansson & Larsson, 2009; Træen, Nilsen & Stigum, 2006).

Ämnets laddade karaktär har även påverkat forskningen och diskursen som till viss del har präglats av en (mer eller mindre uppenbar) på förhand utsatt agenda; för eller emot (Attwood, 2002). Forskningsfältet har också framför allt ägnat sig åt pornografins eventuellt negativa beteendemässiga konsekvenser och har ofta fokuserat på kliniska populationer. För att utveckla förståelsen för pornografianvändande krävs en breddning av konceptet, från att operationaliseras som enbart beteende till att även inkludera syften, sammanhang och attityder. Därtill saknas i nuläget forskning om pornografianvändandets eventuella samband med inre upplevelser av sexualitet och välbefinnande hos en normalpopulation.

Liksom för pornografi har forskningen kring sexualitet i allmänhet, i synnerhet ungdomars sexualitet, historiskt sätt huvudsakligen betraktat fenomenet utifrån patologi och associerade risker (Diamond, 2006; Russell, 2005). Forskningen om ungdomars och unga vuxnas sexualitet har dock rört sig mot en mer holistisk och nyanserad syn på sexualitet, och sexuellt utforskande under ungdomen ses alltmer som en förutsättning för en positiv sexuell utveckling (Diamond, 2006; Moore & Rosenthal, 2006).

Som ett led i detta har begreppet sexuellt självkoncept utvecklats, vilket förstås som en individs inre upplevelse av sin sexualitet – en internaliserad struktur baserad på tankar och känslor kring sig själv som sexuell varelse och sexualitet i allmänhet (Deutsch, 2012). Det sexuella självkonceptet skapas och utvecklas genom erfarenheter av sig själv och andra, samt information och attityder som kommuniceras av omvärlden. Självkonceptet påverkar sedan i sin tur individens fortsatta beteende och tolkning av sig själv och omvärlden.

Karakteristiskt för den sexuella domänen (och därmed för det sexuella självkonceptet) är att den information som ges, i synnerhet under uppväxten, är högst begränsad i jämförelse med andra områden av livet. De flesta individers enda chans att inhämta information om en faktisk sexuell akt eller situation – med alla dess konkreta komponenter – är genom att själv delta i en sådan eller i mötet med pornografi. Att övrig information om sexualitet inte ger samma fullständighet belyses av det faktum att all detaljerad framställning av en sexuell situation (som inte lyckas passera nålsögat in till konst- eller undervisningskategorin) mer eller mindre per definition betraktas som pornografi.

Denna studie ämnar undersöka användandet av pornografi i en bred bemärkelse, samt sambandet det har med sexuellt självkoncept. Även om de båda faktorerna förmodligen har ett växelverkande samspel kan användande av pornografi tänkas påverka det sexuella självkonceptet utifrån en teoretisk förståelse av modellinlärning, inlärning av skript och social jämförelse. Pornografi har ofta kritiserats för att förmedla en könsstereotyp bild av sexuella interaktioner och vara förnedrande av kvinnor; kön har också visat sig spela större roll än någon annan demografisk faktor när det gäller användande och attityder till pornografi (Häggström-Nordin et al., 2009). Därmed ämnar denna studie utreda huruvida såväl användandet av pornografi som det samband pornografi kan tänkas ha med sexuellt självkoncept ser olika ut för män och kvinnor. Studien inriktar sig på ungdomar och unga vuxna (16-30 år) då frågor kring identitetsskapande i allmänhet och kring sexualitet (och sexuellt självkoncept) i synnerhet är särskilt framträdande under denna period (Aubrey, 2007).

## **Teori och tidigare forskning**

### **Pornografi**

Vad är pornografi? Här hade en kärnfull definition kunnat vara på plats. Vad pornografi är har dock visat sig lika svårdefinierat som exempelvis kultur eller konst. De flesta empiriska studier av pornografi har undvikit frågan genom att inte definiera begreppet och istället förlita sig på undersökningssdeltagarnas implicita förståelser av begreppet som rimligen skiljer sig åt. Detta förfarande leder till att meta-analyser av de studier som gjorts försvåras och hindrar möjligheten att utreda t.ex. hur utbrett användandet av pornografi är i olika kulturer eller nå övergripande förståelse för vilka attityder människor har till sitt användande (Short, Black, Smith, Wetterneck & Wells, 2012). Short et al. (2012) hävdar att man i det empiriska studiet av pornografi bör

använda sig av uttalade, operationella definitioner av pornografi och föreslår en definition av pornografi som: “. . . any sexually explicit material displaying genitalia with the aim of sexual arousal or fantasy” (s. 21), vilket de menar skulle täcka in vad tidigare studier läst in i begreppet. Denna definition utgår från explicitet (“displaying genitalia”) och intention (“the aim of sexual arousal or fantasy”).

Samtidigt har nyttan och relevansen med liknande försök att definiera pornografi utifrån explicitet, intention och sexuellt innehåll mötts av kritik (se t.ex. Andrews, 2012). Problemet är att vad som uppfattas som pornografiskt alltid beror på kontexten. Andrews (2012) ger talande exempel på hur måleri såsom Courbets *L'Origine du Monde* (1866) – förövrigt censurerad av Facebook så sent som 2011 (Greenberg, 2011) – och en uppsjö filmer såsom Rossellinis *Rom – öppen stad* (1945) betraktats som pornografi i vissa (historiska) kontexter men inte andra. Huvudspåret i kritiken ligger i att samtidigt som uttrycken av pornografi blir mer mångfacetterade och spridda har definitionerna velat begränsa begreppet vilket ständigt gör att de inte lyckas innefatta allt som pornografi bör anses innebära. Andrews (2012) rekommendation är att istället för att söka pornografins icke-existerande essens hämta inspiration från studier av konst i allmänhet och ständigt förstå pornografi kontextuellt.

Det essentialistiska definierandet av pornografi (likt det av Short et al. [2012] föreslagna) har vidare analyserats utifrån vad definitionerna av pornografi säger om de som skapat definitionerna. Det har framförts att försök till definitioner av pornografi som skiljt från andra konstnärliga och kulturella yttringar har varit starkt färgade av normativa och moraliserande attityder som implicit bygger på föreställningar om pornografi som smutsig och degenererande av framför allt arbetarklassen (Andrews, 2012; Attwood, 2002; Kendrick, 1987). Den kritiserade sentensen tycks vara att om erotiken – enligt en på något sätt opartisk och allvetande bedömare – är smutsig och degenererande är det pornografi men om erotiken istället är skön och uppbyggande är det konst.

För att sammanfatta kan här konstateras att det finns delade åsikter om nyttan och riskerna med att definiera pornografi och hur detta i så fall skall göras. Av vikt är att se pornografen i sin kontext. Att i största tänkbara utsträckning undvika att ålägga egna moraliska värderingar på det empiriska materialet i allmänhet och på eventuella operationella definitioner bör också ses som en väg till ett mer tillförlitligt vetenskapligt studium av pornografi. I denna studie förstås vad som uppfattas som pornografiskt som individuellt och kontextberoende och



explicita definitioner av pornografi utifrån t.ex. intention och explicitet undviks därmed. Som vi ska se kommer dock pornografianvändande exemplifieras för undersökningsdeltagarna och operationaliseras utifrån ett antal olika faktorer såsom frekvens, inställning och kommunikation. Förhoppningen är att därmed skapa en bredare förståelse för pornografianvändande – vilket görs utifrån ansatsen att kontextualisera pornografi – och att undvika att författarnas värderingar i högre utsträckning än nödvändigt tillåts påverka resultatet.

**Historisk bakgrund.** Erotiskt laddat material kan hävdas ha existerat i princip lika länge som människor har idkat samlag – vilket man, utan att för den delen hänge sig åt evolutionspsykologi, kan konstatera varit en tämligen ursprunglig sysselsättning. Den äldsta funna figurinen av en gudinna “Venus of Hohle Fels” är ca 35 000 år gammal och naken, med tydligt överdrivna bröst och kön (Conrad, 2009). Ordet pornografi kommer via franskans *pornographie* från den klassiska grekiskans *porne*, *graphein* vilket närmast kan översättas med “framställande av prostituerade” (Hellquist, 1980).

Erotiskt material har länge existerat i alla tider och alla kulturer men samhällets attityd till erotiska utsvävningar varierar både över tid och mellan länder. Pornografins historia har ständigt haft en nära koppling till moral och går hand i hand med censurens historia (McKee, Albury & Lunby, 2008). Under medeltiden hade den katolska kyrkan otvivelaktig kontroll över det skrivna ordet i Europa då böcker endast nedskrevs för hand i kloster. Tryckpressen i ett första led och den ökade läskunnigheten under 1700-talet och framför allt 1800-talet ledde till en ökad spridning av erotiska texter och, i linje med detta, ökad censur från de av samhället styrande (McKee et al., 2008). Under 1800-talets andra hälft stiftades en mängd lagar runt om i Europa och i USA för att hindra publiceringen av litteratur som kunde beskrivas som obscen (McKee et al., 2008). Censuren motiverades i huvudsak med att materialet inte skulle hamna i orätta händer, vilket skall förstås som de svaga i samhället; kvinnor och arbetarklassen (Marcus, 1964). Den dominerande gruppen i samhället d.v.s. utbildade män med hög status ansåg inte att de själva var mottagliga för den moraliska korruption erotik kunde tänkas innebära men övriga var tvungna att skyddas (Marcus, 1964).

Under 1900-talet skiftades fokus i censurdebatten från att skydda mottagaren av materialet till att fokusera på det erotiska materialets karaktär och avsikt. Målsättningen var i mångt och mycket att kunna avgränsa vad som var uppbygglig konst eller samhällsnyttig information från vad som var pornografi och smuts (McKee et al., 2008). Att skilja ut konst från

pornografi har visat sig vara en högst grannliga uppgift som allt som oftast utgått från en position i vilken de högre klassernas män är de som har tillräckligt okorrumberbar blick för att göra avgränsningar (Kendrick, 1987; McKee et al., 2008).

Samtidigt som vissa grupper under 1960-talet kritiserade censuren och hävdade att sexualiteten borde frigöras för samtliga medborgare i samhället kom även akademins ögon att riktas mot pornografin (Attwood, 2002). De första att bryta den akademiska tystnaden om pornografi var kulturvetare som framförallt diskuterade pornografin utifrån dess plats i konsten, litteraturen och historien (t.ex. Marcus, 1964), men pornografi började också undersökas empiriskt utifrån frågeställningar om negativa effekter av pornografianvändande. Den empiriska forskningen var grundad i en allmän oro inför pornografins eventuella moraliskt degenererande funktion, samt oro inför ökad förekomst av sexuellt avvikande eller risktagande beteende (McKee et al., 2008). Forskningen skedde inte sällan som en del av politiskt tillsatta utredningar (t.ex. "President's Commission on Obscenity and Pornography" i USA 1970 och "Committee on Obscenity and Film Censorship" i England 1979), men slutsatserna som gjordes nedtonade de samhällseliga riskerna med användande av pornografi och hävdade istället vikten av ett öppet samtal kring sexualitet (Commission on Obscenity and Pornography, 1970; McKee et al., 2008; Wilcox, 1987).

Tillgängligheten av erotiskt material ökade sedan markant under sjuttio och åttioalet då också pornografifilmen blev mainstream i och med videokulturen. Samtidigt återgick konservativa regeringar i England och USA till en mycket kritisk inställning till pornografi framför allt grundad i ideologiska och moraliska argument (McKee et al., 2008). Richard Nixon uttryckte sig som relativt nyttillträd president skarpt om den då nyss färdigställda rapporten från "President's Commission on Obscenity and Pornography" (1970): "I have evaluated that report and categorically reject its morally bankrupt conclusions and major recommendations" (Nixon, 1970).

Kritiken mot pornografin hördes dock inte enbart från konservativa krafter; inom akademien och i den allmänna samhällsdebatten höjdes feministiskt motiverade röster som betraktade pornografin som synonym med det manliga våldet mot, och objektifieringen av, kvinnan (se t.ex. Dworkin, 1981). Samhällsklimatet och tidsandan går hand i hand med forskningens frågeställningar och fokus, och mycket av den tidigare akademiska produktionen kan därmed sägas vila på mer eller mindre implicita negativa värderingar av pornografi,

sprungna ur ett oväntat samförstånd mellan konservativa (i många fall religiösa) krafter och radikala feminister (McKee et al., 2008).

Det har hävdats att den empiriska pornografiforskningen som fokuserade på effekter, och även till viss del den mer kategoriska feministiska kritiken, saknade teoretisk känslighet för pornografi som kontext- och kulturberoende fenomen och för människor som meningsskapande agenter (Attwood, 2011; McKee et al., 2008). Pornografi behandlades som ett frikopplat objekt som utövade en påverkan på dess passiva mottagare (McKee et al., 2008). Eller som Segal (1994) uttryckte det: "Inkonsekvens är det enda konsekventa resultatet sprunget ur empirisk forskning som ignorerar både den symboliska och sociala kontexten runt bilder av det sexuellt explicita" (s. 359, författarnas översättning).

Under 1990-talet ökade pornografins tillgänglighet i och med internets utbredning och forskningen började titta på pornografi utifrån ett bredare perspektiv, en rörelse som enligt kulturvetaren Attwood (2011) är att betrakta som ett akademiskt paradigmskifte. Rörelsen kan sägas bestå av ett försök att kontextualisera pornografi – i relation till exempelvis användargrupp, syften, och kulturellt sammanhang.

I takt med att teknologin utvecklas och tillgängligheten i snabb takt ökar uppkommer också nya orosmoment, så som en allmän sexualisering och barns tillgång till pornografiskt innehåll, vilket skapar nya behov av effektstudier. Pornografin fortsätter därmed att fungera som en brännpunkt och som en symbol för politisk och moralisk debatt kring en rad ämnen, något som på olika sätt influerar forskningens val av fokus, frågeställningar och tolkning av resultat (Attwood, 2011).

**Forskningsläge.** Trots det av Attwood (2002, 2011) påstådda paradigmskiftet handlar fortfarande en majoritet av den aktuella pornografiforskningen om negativa effekter (Döring, 2009). Att detta snabbt ökande forskningsfält är ungt och behandlar en laddad fråga skiner igenom i brist på konsensus om vad man egentligen har kommit fram till (McKee et al., 2008). Då pornografi, som diskuterats ovan, inte bör betraktas som ett universellt essentiellt objekt krävs en medvetenhet om studiernas tid och kontext. Som är fallet för forskning i stort kommer en majoritet av forskningen från USA. Svenska forskare får dock betraktas som relativt produktiva i utforskandet av pornografi och sexualitet. Om detta ges en fingervisning i en översikt över samtliga artiklar från det senaste decenniet som undersökt internetpornografi hos en icke-klinisk population där 7 av 43 studier är svenska och 23 är nordamerikanska (Short et al.,

2012).

**Frekvens, användande och inställning.** En stor studie i Sverige fann att i åldersgruppen 18-21 år hade 98% av männen och 72% av kvinnorna någon gång använt pornografi (Häggström-Nordin et al., 2009), vilket är en något större andel än tidigare svenska studier visat (Cooper, Månsson, Danebäck, Tikkanen & Ross, 2003). I en amerikansk studie av åldersgruppen 16-26 använde 87% av männen och 31% av kvinnorna pornografi (Carroll et al., 2008). I en kroatisk studie från 2012 (ålder 18-25) hade 79% av männen och 33% av kvinnorna använt pornografi under det senaste året, varav en femtedel av männen och 3% av kvinnorna använt en gång i veckan eller mer (Sinković, Štulhofer & Božić, 2013). Frekvensen av pornografianvändande undersöktes av Svedin, Åkerman och Priebe (2010) som fann att 39% av 18-åriga män men bara 1,5% av 18-åriga kvinnor använder pornografi någon gång i veckan eller mer. Att män på gruppnivå använder mer pornografi än kvinnor är ett av områdets få obestridliga faktum, även om diskrepansen är olika stor i olika kulturer och åldersgrupper. I en studie på nästan 800 amerikanska heterosexuella collegestudenter använde män i genomsnitt pornografi en gång i veckan, medan motsvarande för kvinnor var en gång per år (Morgan, 2011). Män hade även kommit i kontakt med pornografi vid en tidigare ålder, och tittade på fler olika typer av pornografi (Morgan, 2011). Det enda mediet som tycks vanligare för kvinnor är erotiska texter (Morgan, 2011). Kvinnor som är bisexuella eller homosexuella använder betydligt mer pornografi än heterosexuella kvinnor och kvinnors pornografianvändande är också i långt högre grad beroende av partner än vad som är fallet för män (Træen et al., 2006). Homosexualitet, bisexualitet och icke-religiositet hör även samman med ett mer frekvent pornografianvändande (Stack, Wasserman & Kern, 2004; Træen et al., 2006).

Sammanfattningsvis finns en allmän tendens till ett ökat pornografianvändande, där ökningen sker snabbast för kvinnor (Boies, 2002). Både det faktum att studierna genomförts i olika länder vid olika tidpunkter och att pornografianvändande operationaliserats och mätts på olika sätt bör dock ha del i förklaringen till skillnaderna som uppdagats.

Vad gäller attityd till pornografi uppkom i en studie av Carroll et al. (2008) ett intressant mönster: fler män använde pornografi jämfört med hur många som tyckte att pornografi var acceptabelt, medan det omvända gällde för kvinnor där en större andel tyckte att det var acceptabelt än vad som själva använde pornografi. Män har trots allt överlag en klart mer positiv inställning till pornografi, och positiv inställning har även visats höra samman med mer frekvent

pornografianvändande, och mer användande av explicit och våldsamt pornografi (Häggström-Nordin et al., 2009; Owens, Behun, Manning & Reid, 2012). Gällande i vilket syfte internetpornografi används verkar de vanligaste vara nyfikenhet, sexuell stimulans, för att onanera och för att stimulera sexliv med partner (Goodson, McCormick & Evans, 2001).

***Pornografi, sexuella beteenden och attityder.*** Pornografianvändande har i ett flertal korrelationsstudier visat sig ha ett positivt samband med oral- och analsex (Braun-Courville & Rojas, 2009; Peter & Valkenburg, 2008b; Rogala & Tydén, 2003). Braun-Courville och Rojas (2009) fann även samband mellan pornografianvändande och fler sexuella partners, tidigare samlagsdebut, alkohol- och droganvändning vid senaste samlag, och sexuellt tillåtande attityder. Morgan (2011) fann att pornografianvändande var positivt korrelerat med antal "casual" sexuella partners för båda könen, och med lägre ålder för samlagsdebut för kvinnor men inte för män. För män i Morgans (2011) studie var pornografianvändande negativt korrelerat med sexuell tillfredsställelse och relationstillfredsställelse, vilket inte gällde för kvinnor.

Pornografianvändande var positivt korrelerat med preferens för "passionerat" och "kinky" sexuellt beteende hos partner för båda könen, men med preferens för "porrigt" utseende hos partner endast för män (Morgan, 2011). Hald, Kuyper, Adam och de Wit (2013) undersökte sambandet mellan pornografianvändande och sexuella beteenden i ett mycket stort holländskt urval och kontrollerade för en mängd demografiska och individuella variabler.

Pornografianvändande visade ett signifikant samband mellan "äventyrlig sexuell erfarenhet" (gruppsex, sex med person av samma kön, sex med någon från internet), transaktionellt sex (har blivit betalad eller betalat för sex) för båda könen, och för kvinnor även för ålder vid samlagsdebut, one-nightstands och antal sexuella partners. Pornografianvändande förklarade dock endast 0,3-4% av variansen i de olika sexuella beteendena. Peter och Valkenburg (2008a) fann i en longitudinell studie av nederländska ungdomar att exponering för sexuellt explicit material på internet stimulerade ökad upptagenhet av sex hos både män och kvinnor.

Några studier har undersökt självupplevda effekter av pornografi och funnit att en majoritet av svaranden upplever övervägande positiva effekter på t.ex. sexliv, kunskap om sex, och inställning till sex (Hald & Malamuth, 2008; McKee et al., 2008). Vidare uppger både unga svenska kvinnor och män att pornografins påverkan på deras sexuella beteende till största del består av inspiration, men kvinnor uppger i högre grad än män att pornografi även skapar osäkerhet och krav (Tydén, Olsson & Häggström-Nordin, 2011).

I studier om självupplevd påverkan framkommer en så kallad tredjepersonseffekt där svarande i Hald och Malamuths (2008) studie uppger att pornografi har en mer negativ inverkan på andra personer än på dem själva. I studien av Häggström-Nordin et al. (2009) framkommer att både män och kvinnor angav att de trodde att andra fick en felaktig bild av sexualitet av att titta på pornografi, något de inte upplevde vara fallet för den egna upplevelsen. Även i studien av Tydén et al. (2001) uppgav 4 av 5 kvinnor att andra påverkades av pornografi medan endast 1 av 4 upplevde att påverkan gällde dem själva.

***Pornografi och sexuellt riskbeteende.*** Carroll et al. (2008) fann samband mellan pornografianvändande och sexuellt risktagande beteende samt droganvändning – värt att notera är att risktagande beteende här operationaliseras som sex utanför äktenskap och ”sex för sex skull”. Begreppet risktagande beteende förekommer rikligt i forskning om pornografi men saknar gemensam operationalisering. I en studie av Peter och Valkenburg (2011) likställs begreppet med sex med någon man inte känner utan att använda kondom. Trots populära antaganden om ungdomars påverkbarhet visade analysen att sambandet endast fanns för vuxna män, och inte för vuxna kvinnor eller ungdomar oavsett kön (Peter & Valkenburg, 2011). Sinković et al. (2013) operationaliserade sexuellt risktagande som utebliven eller inkonsekvent kondom användning, sex utanför relation eller med okända och tidig sexualdebut; och fann att den enda aspekten av pornografianvändande som hade ett signifikant samband med riskbeteendena var ålder vid första exponering för pornografi, och detta samband var mycket svagt. Wright och Randall (2012) fann i ett urval på ca 1000 amerikanska män över 18 års ålder att pornografianvändande korrelerade med antal sexpartners men inte med sexuellt risktagande i form av sex utan kondom.

***Våld och förnedring i pornografi.*** Användande av, eller intresse för, ”avvikande” pornografi har inte på ett övertygande sätt kunnat kopplas till kriminalitet eller sexualbrott (Frei, Erenay, Dittmann & Graf, 2005; Popovic, 2007) och på samhällsnivå tycks ingen konsekvent korrelation mellan förekomst av pornografi och sexuellt våld gå att finna (Bauserman, 1996; Diamond & Uchiyama, 1999). I en experimentell studie av Mulac, Tansma och Linz (2002) framkom dock att män som hade exponerats för förnedrande pornografisk film uppvisade lägre grad av ångest och högre grad av dominans under genomförandet av en uppgift tillsammans med kvinnor i jämförelse med män som sett på icke-förnedrande pornografisk film. Hald, Malamuth och Yuen (2010) genomförde en meta-analys av icke-experimentella korrelationsstudier och fann att det finns ett signifikant samband för män mellan användande av framför allt våldsamt

pornografi och attityder om våld mot kvinnor – ett samband som modereras av förekomsten av andra riskfaktorer för sexuell aggression.

I frågan om pornografi som eventuell orsak till kriminella beteenden så som sexualbrott blir forskningens tvetydighet och uttolkarens betydelse extra tydlig: British Psychological Society (refererat i Popovic, 2007) hävdade i en nationell rapport som stöd för ett lagförslag om förbudandet av pornografi med våldsamt karaktär att forskningen visat på tydliga samband mellan exponering för våldsamt pornografi och sexuell kriminalitet, medan Popovic (2007) i en kommentar menade att rapporten varit selektiv och ovetenskaplig i sin forskningsgenomgång och att några sådana slutsatser inte kan dras av en rad anledningar så som patologiska populationers opålitlighet vad gäller självskattningar, tredjefaktorsproblematik, inkonsekventa resultat och allmänt bristande metodologi och slutledning.

**Slutsatser.** Trots en ständigt ökande mängd forskning kring pornografi uppstår en mängd problem vid sammanfattning och generalisering; dels har både pornografianvändande och de undersökta utfallsvariablerna operationaliserats och mätts på olika sätt och validerade instrument saknas (Short et al., 2012). Därtill är resultaten ofta motstridiga. I den aktuella studien ses användande av pornografi som ett komplext fält av faktorer som alla bör undersökas. Detta för att kunna förstå pornografi i en bredare kontext och ge möjlighet att undersöka hur faktorerna förhåller sig till varandra. Frekvens i användande må vara den i sig mest valida operationaliseringen men för att skapa en mer heltäckande bild av pornografianvändande kommer faktorer gällande användandet såsom längd, typ, debutålder, syfte och innehåll undersökas.

För personer som använder pornografi är det vidare av vikt att inte enbart utreda hur ofta och på vilket sätt de brukar pornografi utan även intressera sig för personernas inställning (attityd) till pornografi och deras kommunikation kring pornografi. Carroll et al. (2008) fann att inställning till pornografi var viktigare än själva frekvensen i användandet gällande koppling till sexuella attityder och beteenden och drog slutsatsen att pornografi-begreppet bör breddas från att betraktas som endast ett beteendemönster till att även inkludera attityder. Häggström-Nordin et al. (2009) visade även på ett positivt samband mellan frekvens och inställning.

I vilken grad pornografianvändare talar med andra om pornografi är inte tidigare utrett i forskningen men bör vara en viktig del i upplevelsen av användandet. Tidigare forskning (Deutsch, 2012) har visat att såväl frekvens av kommunikation kring sex samt vilken vikt man

lade vid andras åsikter om sex korrelerade med en positiv upplevelse av egen sexualitet – detsamma kunde tänkas gälla för kommunikation om pornografi.

Sammantaget förstås pornografianvändande i den aktuella studien som innefattande dels olika aspekter av ens faktiska användande och innehållet i den pornografi man använder men också (månne kontraintuitivt) faktorerna inställning till – och kommunikation om – pornografi.

### **Studiet av sexualitet**

**Historisk bakgrund.** För att förstå varför forskningen och kunskapen om sexualitet ser ut som den gör idag – och därmed förstå hur denna studie kan ses som unik – är det nödvändigt med en historisk tillbakablick så att tillstånden ses i tillbörligt ljus.

Den mänskliga sexualiteten var i begynnelsen. Även om mänsklig sexualitet har en biologisk grund hindrar detta självfallet inte att sexualiteten samtidigt också påverkas av samhällseliga processer. Sexuella uttrycksformer, med vem man är sexuell, vid vilken ålder, hur man möts sexuellt och så vidare har utifrån antropologiska och historiska studier (Foucault, 1980; Malinowski, 1932) konstaterats variera mellan olika kulturer och i olika tidsepoker. Sexualitet har dock genom västerlandets historia framför allt setts som någonting som måste kontrolleras och förträngas (Johannisson, 2010). Freud (1930) menade att det finns en grundläggande spänning mellan samhället och individen gällande driftsutlevelse och att civilisationen uppkom genom kontroll och sublimering av människors sexualitet.

Antiken kopplas i allmänhet ihop med hedonistiskt utlevande men i själva verket förespråkades framför allt måttfullhet, självbehärskning och i viss mån asketism som ideala dygder; förnuftet måste kontrollera känslan (Johannisson, 2010). Kristendomens sexualmoral beskrivs historiskt och generellt som sexualfientlig och skuldtyngd (Johannisson, 2010). Sexualitet var utifrån en officiell kyrklig ståndpunkt endast nödvändig för reproduktionssyften och fullständig sexuell avhållsamhet – i form av celibat – betraktades som det mest upphöjda (a)sexuella förhållningssättet (Johannisson, 2010). Ett starkt officiellt förnekande och förtryckande av sexualitet i alla dess former brukar också tillskrivas den viktorska eran på 1800-talet vilket däremot inte endast gav upphov till neuroser eller högtstående civilisation, utan samtidigt fick ett reaktivt utlopp i en översvallande produktion av pornografisk litteratur och i omfattande prostitution (Marcus, 1964). Under 1800-talet (och i än högre grad senare under 1900-talet) utgjorde statsstaten och vetenskapen istället för kyrkan det dominerande ramverket för förståelse av världen. Inom ett vetenskapligt (medicinskt) paradigm sågs sexuellt avvikande



inte längre som en synd eller ett brott utan istället som en sjukdom (Johannisson, 2010). Under 1800-talet motiverades den nyfödda vetenskapen sexologi utifrån en önskan om ökad förståelse av fysiska åkommor och veneriska sjukdomar men även till stor del av moraliska värderingar och ett behov av tydligare vägledning för normalitet och abnormalitet (Johannisson, 2010). Moralens och vetenskapens sammanblandning blir tydlig i den tidiga sexologins intresse för icke-reproduktiv sexualitet (onani, homosexualitet etc.) och vetenskapens konsekventa slutsatser om dessa beteendes skadliga inverkan på människan i medicinsk mening (Johannisson, 2010; Schultheiss & Glina, 2010).

Att vetenskapen kring sekelskiftet 1900 i högre utsträckning kom att behandla människors sexualitet bör dock inte förstås som att forskare och utövare av den sexologiska vetenskapen själva nödvändigtvis hade medvetet förtryckande avsikter eller maktanspråk. Freuds teoretiserande kring sexualitetens betydelse kan i eftertankens kranka blekhet hävdas sakna tillbörligt empiriskt underbyggande. Samtidigt tydliggjorde han i sina fallstudier just effekterna av tidens sexualmoral och bidrog till att utveckla komplexiteten i det kliniska tänkandet kring sexualitetens betydelse (Freud & Breuer, 1895/1995). En annan förgrundsfigur, Magnus Hirschfeld, som grundade det första sexologiska institutet 1919 i Berlin, var också en ihärdig förespråkare av homosexuella och transsexuellas rättigheter (Haeberle, 1983 refererad i The Kinsey Institute, 2014). Biologen Alfred Kinseys omfattande undersökning av amerikaners sexualvanor (Kinsey, 1953; Kinsey, Pomeroy & Martin, 1948) var det första stora steget i den kvantitativa sexualitetsforskningen och ett försök att kartlägga sexualitetens uttryck i en icke-klinisk population (Schultheiss & Glina, 2010). Om Kinsey var den första att kartlägga sexuellt beteende och fantasier var gynekologen William Masters tillsammans med Virginia Johnson de första att i stor skala undersöka sexuella akters rent fysiologiska aspekter (Masters & Johnson, 1966). Masters och Johnson får sägas tillhöra en medicinsk forskningstradition inom sexologisk forskning och kom också att använda sina resultat till exempelvis utvecklande och genomförande av behandling av homosexualitet (som vid denna tid var en psykiatrisk diagnos) under 1960- och 70-talet (Masters & Johnson, 1979).

Parallellt med den fortsatt starka biomedicinska traditionen – som i regel står för en patologisk och riskbetonad ansats (Diamond, 2006; Russell, 2005) – har det inom sexualitetsforskningen under de senaste decennierna vuxit fram ett mer sociologiskt influerat studium av sexualitet (Attwood, 2002, 2011). En syn på sexualitet och kön som enkom

biologiskt präglat har ifrågasatts till förmån för en ökad medvetenhet om historiska och kulturella kontexters inverkan. Gagnon och Simon (1973) kritiserade synen på sexuell drift som essentiell och biologiskt grundad och utvecklade istället tanken på att människor genom social inläring tillägnar sig sexuella skript. Från socialkonstruktivistiskt perspektiv hävdas att människor socialiseras till att innefatta de sexuella värderingar och normer som varje samhälle och tid infattas av. Detta sker så till den grad att sexualiteten – och på vilket sätt den kan (tillåts) uttryckas – inte bara uppfattas som normal utan också naturlig (Lewin, 2010). Sexualitet förstås i den aktuella studien som en komplex väv av sociala, biologiska och psykologiska aspekter. Den korta genomgången av sexualitetens historia belyser det föränderliga samhällets inverkan på sexualiteten och manar till att lyfta blicken från den biologiska grunden till sexualitet och studera just hur människor uppfattar och upplever sin sexualitet.

**Sexuellt självkoncept (SSK).** Sexuellt självkoncept (hädanefter SSK) definieras som en individs tankar och känslor om sig själv som sexuell varelse och förstås som en internaliserad struktur av både affektiva och kognitiva scheman (Deutsch, 2012). Konceptet är flerdimensionellt och består av tankar och känslor inför sexualitet i allmänhet men framför allt rörande den egna sexualiteten. SSK kan sägas vara ett i första hand positivt koncept, innehållande t.ex. självförtroende, self-efficacy, och avsaknad av negativ affekt. På så sätt är det relaterat till, om än inte synonymt med, välmående inom den sexuella domänen. SSK ses vidare som dynamiskt kopplat till beteende och omvärld i en växelverkande process. SSK formar beteende och tolkning av omvärld, samtidigt som beteenden påverkar omvärldens reaktioner, och erfarenheter av beteenden och omvärld samtidigt kontinuerligt påverkar självkonceptet (Deutsch, 2012). Detta sätt genom vilket intrapsykiska processer, beteenden och världen omkring ömsesidigt påverkar varandra liknar vad Bandura (1978) skulle benämna som reciprokala determinism.

SSK har sin bakgrund i allmänna självkonceptsteorier; begreppet självkoncept framfördes först av Rogers (1959) under 50-talet och utvecklades under 70-talet till att självkoncept istället för att ses som globalt framväxande borde förstås och studeras inom specifika domäner såsom akademiskt självkoncept, professionellt självkoncept och sexuellt självkoncept. Att självkonceptet bör undersökas utifrån domänspecifika subenheter snarare än som en enda koherent helhet har funnit stöd både i teori (Bandura, 1977; Markus, 1977) och i analys av empirisk data (Markus, 1977; O'Sullivan, Meyer-Bahlburg & McKeague, 2006). Bandura (1977)

menade att empirisk forskning i allmänhet bör ha en mikroanalytisk strategi och se till variation (av t.ex. self-efficacy) inom olika områden hos människor. Markus (1977) visade att människors självskeman varierar inom olika områden; exempelvis gällande beroende-oberoende. SSK bör i linje med detta betraktas som en diskret del av det generella självkonceptet. Andra termer såsom sexuell självperception, sexuellt självschema eller kort och gott sexuellt själv har tidigare används mer eller mindre synonymt med SSK; det sistnämnda begreppet hävdas här – i likhet med Deutsch (2012) – som ett enande begrepp.

Som forskningsobjekt ligger SSK i linje med den rörelse inom sexualitetsforskning som i motsats till det medicinskt patologiska förespråkar en mer nyanserad, holistisk bild av sexualitet. Sexuell hälsa betraktas, i likhet med utvecklingen av synen på psykologisk hälsa, som inte endast avsaknad av sjukdom eller dysfunktion utan som välmående i sexuella tankar, känslor och beteenden (Edwards & Coleman, 2004). Framför allt gällande den kvantitativa forskningen innebär studiet av SSK en utökning från mätningar av konkreta sexuella beteenden till ett införlivande av individens upplevelse och tolkning som meningsfulla aspekter i förståelsen av sexualitet.

Forskningen om SSK har till stor del använt samma grundläggande definition av SSK, vad som däremot varierar är hur begreppet operationaliserats och mätts. En mängd olika modeller och instrument innehållande olika subskalor och faktorer av SSK har framlagts men få av dem grundar sig i någon explicit teoretisk förståelse utan har på ett delvis arbiträrt sätt sammanfört olika faktorer till modeller av SSK. Bristen på koherens leder till svårigheter när det kommer till att analysera forskningen kring SSK på en metanivå då olika undersökningar helt enkelt mätt olika saker.

I ett försök att skapa en modell för SSK vilande på såväl teori som empirisk forskning genomförde Deutsch (2012; Deutsch, Hoffman & Wilcox, in press) en grundlig översikt av tidigare framlagda modeller för SSK och fann att de flesta faktorer i tidigare modeller kunde inbegripas i en modell av SSK som bestående av 6 stycken subskalor framlagd av Buzwell och Rosenthal (1996).

Buzwell & Rosenthal (1996) skapade en SSK-modell genom att kombinera faktorer från tidigare forskning om samband mellan sexuellt beteende och olika typer av självperceptioner. De faktorer som ingick i modellen var sexuell självkänsla (*sexual self-esteem*), som visats vara separat från generell självkänsla (*self-esteem*) (Harter, 1982), tro på egen sexuell förmåga

(*sexual self-efficacy*) som har sin teoretiska grund i Banduras social learning theory (1986) och slutligen upplevelse av sexuell energi och lust (*arousal*), äventyrlig sexuell självbild (*exploration*), frånvaro av sexuell oro och ångest (*lack of anxiety*) och relationella prioriteringar (*commitment*) (Goggin, 1989 refererad i Buzwell & Rosenthal, 1996). Samtliga faktorer hade i tidigare forskning uppvisat samband med sexuella beteenden (Boldero, Moore & Rosenthal, 1992; Goggin, 1989 refererad i Buzwell & Rosenthal, 1996; Levinson, 1986; Rosenthal, Moore & Flynn, 1991), men då varje faktor enskilt hade relativt svag prediktiv kraft misstänktes de utgöra delar av ett latent bakomliggande SSK (Buzwell & Rosenthal, 1996). Instrumentet utvecklades således genom att skattningsskalor från tidigare forskning om faktorerna kombinerades och reviderades (Goggin, 1989 refererad i Buzwell & Rosenthal, 1996; Levinson, 1986; Offer, 1969; Rosenthal et al., 1991). Sexual self-esteem faktoranalyserades av Buzwell och Rosenthal (1996) och visade sig kunna delas i fyra subfaktorer – sexual conduct, sexual behavior, sexual attractiveness och body-image – medan övriga skalor behöll sin ursprungliga form.

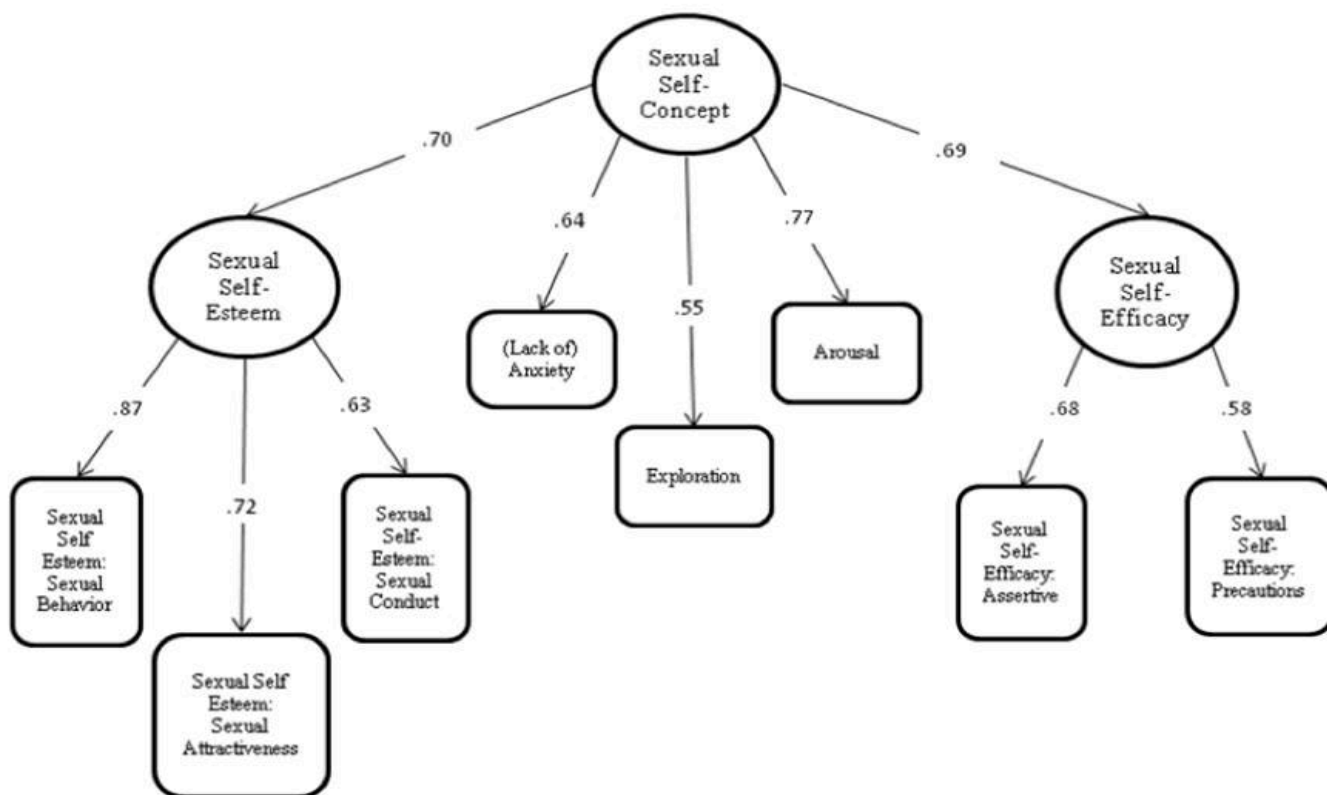
Då denna modell tycktes omfatta majoriteten av de faktorer som använts i forskning om SSK och den därtill trots vissa brister hade starkast grund i teori och empiri genomförde Deutsch (2012) en konfirmatorisk faktoranalys av Buzwell och Rosenthals SSK-modell (1996) med hjälp av nyinsamlad data. Analysen mynnade ut i en femfaktor-modell bestående av:

- *Sexual self-esteem* – “Perceptioner av värde som sexuell person, stolthet över sexuellt beteende eller uppförande och perceptioner av sexuell attraktivitet” (Med subfaktorer *behavior*, *conduct* och *attractiveness*).
- (*Lack of anxiety*) – “Avsaknad av negativa tankar (t.ex. oro) över sig själv som sexuell person eller perceptioner av sig själv som innehavande negativa känslor gentemot sex”
- *Exploration* – “Perceptioner av sig själv som sexuellt äventyrlig, villig att experimentera eller öppen för att delta i olika sexuella beteenden”
- *Arousal* – “Perceptioner av egen sexuell frustration, energi och lust eller perceptioner av sexuell responsivitet”
- *Sexual self-efficacy* – “Perceptioner av förmåga och kompetens som sexuell agent, förmåga att delta i sexuellt beteende/säkert sexuell beteende, kompetens som

sexuell partner och förmåga att tillskansa sig sexuell tillfredsställelse” (Med subfaktorerna *assertiveness* och *precaution*).

(Samtliga citat i listan från Deutsch et al. [in press, s. 3], förfarfattarnas översättning).

Buzwell och Rosenthals (1996) faktorer body-image (del av self-esteem) och commitment uteslöts alltså. Deutsch (2012) undersökte även huruvida SSK skiljde sig på en strukturell nivå mellan kvinnor och män, vilket inte var fallet. Det innebär att även om det finns signifikanta könsskillnader gällande nivåerna på SSK och dess subskalor verkar konstruktet vara organiserat på samma sätt för båda könen.



Figur 1. Modell av SSK och dess dimensioner med faktorladdningar (från Deutsch, 2012, s. 81)

Deutsch's (2012) modell och instrument får därmed ses som den i dagsläget mest välgrundade SSK-modellen. Instrumentet ger både ett helskaleindex och index för samtliga subskalor och innehåller ett relativt brett spektrum av individens kognitiva och affektiva attityder till den egna sexualiteten. Ett högt helskalepoäng är i någon mening tänkt att likställas med ett "positivt" SSK – vilket är lätt att se när det gäller självförtroende (Self-esteem), avsaknad av negativ affekt (Lack of anxiety) och tro på egen förmåga (Self-efficacy). Aspekter som rör utforskande och äventyrlighet (Exploration) och upphetsning och lust (Arousal) kan däremot snarare betraktas som deskriptiva och värdeneutrala.

**Forskningsläge.** Innan tillgänglig forskning om SSK redovisas bör påpekas att modellen och skattningsskalan av Deutsch (2012) som används i den aktuella studien, då den är så pass ny, ännu inte figurerat i empirisk forskning – förutom de resultat som gäller Deutschs (2012) egen studie. Eftersom samtliga studier om SSK grundar sig på liknande teoretiska ramverk och även delar flera subfaktorer bör dock slutsatserna till viss del vara jämförbara och upplysande i relation till den aktuella studiens resultat, och inte minst i förståelsen av begreppet SSK i en större mening. De dimensioner av SSK som förekommer i den redovisade forskningen är:

- Sexual self-esteem
- Sexual self-efficacy/agency
- (Lack of) sexual anxiety
- Sexual arousability
- Sexual exploration/openness

***SSK och sexuellt beteende/sexuell erfarenhet.*** Det finns anledning att tro att både sexuellt beteende och upplevelse av detta har starka kopplingar till SSK. I en kvalitativ studie av av Thompson (1995) framkom att både genomförande och tolkning av tonårsflickors första sexuella erfarenhet verkade kunna härledas till deras sexuella självbild – vilket får räknas som ett närliggande eller överlappande begrepp med SSK. Även kvantitativa studier har funnit att sexuell erfarenhet (d.v.s. tidigare sexuell beteende) har ett tydligt positivt samband med sexual self-esteem, sexual self-efficacy (Andersen & Cyranowski, 1994; Impett & Tolman, 2006) och ett negativt samband med sexual anxiety (O'Sullivan et al., 2006). Hensel, Fortneberry, O'Sullivan och Orr (2011) fann i en longitudinell studie av tonårsflickor att ökad sexuell

erfarenhet hörde samman med ökad sexual openness (exploration) och minskad sexual anxiety, men ej med sexual self-esteem. O’Sullivan et al. (2006) fann att arousability och sexual agency (self-efficacy) hos tonårsflickor hörde ihop med såväl sexuell erfarenhet som intentioner om framtida sexuella beteenden. Även Deutsch (2012) fann att SSK var korrelerat med tidigare sexuellt beteende och intentioner om framtida beteende.

**SSK och sexuellt riskbeteende.** I studien av Buzwell och Rosenthal (1996) operationaliserades riskbeteende som större antal sexuella partners, fler typer av sexuell interaktion och lägre användning av kondom. De fann att samtliga SSK-subskalor kunde kopplas till sexuellt risktagande. Här bör dock stor försiktighet vidtas vid tolkningen, då en viss sammanblandning av konceptet risktagande och sexuellt beteende i allmänhet tycks ske; många sexuella partners och typer av sexuell interaktion likställs här med högre sexuellt risktagande, oavsett kondomanvändning. En taiwanesisk studie på tonårsflickor fann att högre sexual arousability och agency (self-efficacy), och lägre sexual anxiety var signifikant negativt korrelerat till intentionen att vara “försiktig” i framtida sexuellt beteende (d.v.s. att försöka “undvika” sexuellt trakasserier, skjuta upp dejtande och avstå från sex, samt att använda skydd vid samlag) (Pai, Lee & Yen, 2012). Samtidigt har en annan taiwanesisk studie på både flickor och pojkar funnit ett positivt samband mellan samma skalor (arousability, self-efficacy och låg anxiety) och sexuell riskkognition, dvs positiv inställning till kondomanvändning och medvetenhet om sexuella risker (Lou, Chen, Li & Yu, 2011).

**Övriga faktorerers påverkan på SSK.** Aubrey (2007) undersökte tv-tittandets effekt på SSK hos kvinnor och fann att TV-tittande korrelerade negativt med SSK och att exponering för såpoperor och dramaserier specifikt predicerade ökad sexual anxiety och minskad sexual self-esteem ett år senare.

O’Sullivan et al. (2006) fann att en positiv attityd till sex hos modern hörde samman med lägre grad av sexual anxiety hos tonårsflickor, och med en högre grad av sexual arousability. Däremot fann de inget samband mellan moderns attityd och flickornas sexuella agency (self-efficacy). Deutsch (2012) fann att samtal om sex med föräldrar var positivt korrelerat med SSK för kvinnor, medan sambandet var negativt för män.

### **Teoretiska kopplingar mellan SSK och pornografianvändande**

Som vi har sett i ovanstående forskningsöversikter har både pornografianvändande och SSK framförallt undersökts empiriskt i relation till sexuellt beteende, med resultat som får

beskrivas som något motstridiga. Den stora kunskapsluckan finns dock i mellanrummet, i kopplingen mellan pornografianvändande och upplevelsen av den egna sexualiteten – SSK. Bland annat Aubrey's (2007) fynd att SSK påverkas av exponering för vissa TV-serier stödjer relevansen i att undersöka andra mediers relation till SSK. Pornografi används idag av en majoritet av ungdomar och vuxna i Sverige (Häggström-Nordin et al., 2009), och att undersöka hur detta hör samman med människors SSK – som i någon mening handlar om välmående i den sexuella domänen – torde vara av yttersta relevans. Hur skulle ett sådant eventuellt samband kunna förstås teoretiskt?

Initialt bör återigen påpekas att sexualitet i allmänhet och SSK i synnerhet inte endast är biologiskt betingat utan påverkas av den sociokulturella kontext man verkar i. Att se människor, motivation och inläring i en social kontext hävdades gällande psykologin utifrån den social-kognitiva teorin från och med 1960-talet (Bandura, Ross & Ross, 1963). Bandura (1978; 1986) vände sig mot vad han såg som ensidiga analyser av mänskligt fungerande som antingen styrt av inre drivkrafter (psykoanalysen, existentialismen och humanismen) eller yttre stimuli (behaviorismen) och förstod istället mänskligt fungerande och inläring utifrån vad han kallade reciprokal determinism mellan beteenden, personliga faktorer (i.e. kognitioner, emotioner och biologiska förutsättningar) och miljöfaktorer. Gällande beteenden kan man se det som att hur människan förstår och tolkar såväl egna beteenden som omvärlden förändrar både omvärlden och människans förståelse vilket i förlängningen förändrar människors beteendemönster. Alla faktorer påverkar varandra ömsesidigt och kontinuerligt över tid och några enkla kausala mönster går sällan att urskilja. Denna beskrivning passar bra in på hur ett eventuellt samband mellan SSK, pornografianvändande och sexuella erfarenheter (i.e. övrigt sexuellt beteende) kan förstås. SSK (en personlig faktor) skapas ur biologiska förutsättningar i en viss miljö och påverkas av erfarenheter, men har också inverkan på ens sexuella beteenden, ens omgivning och miljö. Pornografianvändande kan ses som ett beteende som samtidigt är starkt kopplat till människors omgivning; en omgivning som i sin tur påverkas av människors beteenden och uppsökande och filtreras genom inre personliga faktorer och utifrån bl.a. SSK. Det enda som kan sägas med säkerhet är att kausalitet och riktning i detta invecklade sammanhang blir högst svårutrett i en korrelationsstudie som denna. Samtidigt finns en del teoretiska perspektiv som likväl kan användas för att hävda den påverkan pornografi kan tänkas ha på SSK.



**Modellinlärning.** Bandura (1978; 1986) hävdade i polemik med behaviorismen att mänsklig inlärning omöjlig kan förklaras endast utifrån respondent och operant betingning. Istället menade Bandura (1986) att inlärning till stor del bygger på observation av andra (modeller) varvid vi skapar inre representationer av beteenden som vi sen själva kan aktivera. Modellinlärningen bygger dock ej på direkt imitation utan man visade empiriskt att tendensen att aktivera och agera ut det observerade materialet till stor del beror på vilka konsekvenser beteendet man observerar får för modellen (Bandura et al., 1963). Dessa konsekvenser gällde i originalstudien av Bandura et al. (1963) faktiska belöningar respektive bestraffningar. Senare visade man dock också att modellens känslomässiga reaktion till ett visst stimuli eller sammanhang har stor betydelse; både för i vilken utsträckning beteendet i sig lärs in men också för hur känslor kopplas till beteendet (Bandura & Rosenthal, 1966). I vilken utsträckning observationsinlärning sker visades också bland annat bero på i vilken grad man kan identifiera sig med modellen, i vilken grad man tycker om modellen samt även hur känslomässigt laddad man själv är under observationen. I likhet med andra inlärningsteorier påtalas också att upprepade observationer av liknande modeller stärker inlärningen (Bandura, 1986).

Modellinlärning kan tänkas vara av betydelse när det kommer till effekter av pornografianvändande. Först och främst observerar människor i regel ytterst sällan sexuellt samspel och sexuella modeller utanför pornografins kontext. Information kring den sexuella akten kan naturligtvis inhämtas från andra håll (såsom sexualundervisning, kommunikation kring sex och egna erfarenheter) men de visuella modeller vi observerar kommer (om man undantar voyeurism) i princip definitionsmässigt från pornografin. Modellinlärning av beteenden kan tänkas relevant gällande pornografi också då forskningen visat att pornografin i hög utsträckning visar upp sexuellt beteende och modeller som tydligt belönas; inte minst i form av orgasmer. Negativa konsekvenser av sexuellt beteende (och till viss del negativa känslor) är däremot i regel icke-existerande inom pornografin (Brosius, Weaver III, & Staab, 1993; Jensen & Dines, 1998). Upprepat användande av pornografi som inbegriper liknande modeller bör också antas stärka modellinlärningen. I vilken utsträckning pornografin fungerar som modellinlärande bör också antas hänga samman med hur användaren uppfattar modellerna och i vilken utsträckning användaren kan identifiera sig med modellerna – en tanke som vi ska se vidareutvecklades av Huesmann (1988).

**Sexuella skript.** Sociologerna Gagnon och Simon (1973) introducerade begreppet sexuella skript; ett begrepp som spelat en fortsatt stor roll inom sexualitetsforskningen och som kan vara till hjälp i tänkandet kring sambandet mellan pornografi och SSK. Skript i allmänhet definieras som inlärd mönster för mening, beteende och dess sekvensering. Att lära sig om sexuella skript innebär att lära sig vilka beteenden och situationer som ska förstås som sexuella, och hur de kan gå till. Skripten bestämmer alltså hur situationer och beteenden tolkas av individen, såväl som hur individen själv beter sig i en specifik situation (Gagnon & Simon, 1973). Skript kan därtill sägas finnas på tre olika nivåer; kulturella skript ses som normativa i det att de förmedlar förhållningsregler för vad som är sexuellt och vilka beteenden som är acceptabla alternativ i sexuella situationer på en generell nivå, interpersonella skript är mindre abstrakta och guidar sexuella situationer och beteenden mellan olika människor, intrapsykiska sexuella skript finns inom varje individ och det är där mötet mellan det kulturella och det interpersonella skriptet förhandlas (Nigård, 2012). SSK kan i denna mening ses som en del av det intrapsykiska sexuella skriptet.

Sexuella skript är speciella på så sätt att de är mindre tillgängliga än många andra skript. En människa får under sitt liv många upplysande exempel på hur ett samtal med en vän eller en chef går till, eller hur en måltid intas, eller hur man beter sig på en restaurang. En komplett bild av sexuella situationer är däremot mer hölj i dunkel och förblir ofta fragmenterad under en längre del av utvecklingen. Pornografi kan alltså hävdas vara den enda tillgängliga informationskällan som innehåller både psykologisk och fysiologisk information om en sexuell situation (Gagnon & Simon, 1973). Det faktum att ungdomar idag ofta kommer i kontakt med pornografi i unga år innan de har haft egna interpersonella sexuella erfarenheter (Morgan, 2011) kan tänkas leda till att pornografin i allt högre utsträckning förmedlar kulturella sexuella skript och till viss del skapar normer för sexualitet.

Till vilken grad kan de situationer och beteenden som observeras i pornografi tänkas inkorporeras i tittarens/läsarens egna skript? I likhet med Bandura (1986) fann Huesmann (1988) att denna process till stor del beror på hur mycket observatören kan identifiera sig med de observerade aktörerna. Vidare blir inkodningen starkare om en individ ser scenen flera gånger, fantiserar om den i efterhand, och om den uppfattas som realistisk (Huesmann, 1988). Processen blir också självförstärkande då scener som är koherenta med skript som individen redan har också inkodas i högre grad. Vad gäller pornografi skulle en påverkan på den egna sexualiteten

antas ske då upprepad exponering ofta sker, och användare kan tänkas fantisera om dem i efterhand. Å andra sidan kan påverkan möjligen utebli om pornografin upplevs som orealistisk och ingen identifikation med aktörerna sker.

Samtidigt som pornografi utgör en speciell och ovanligt detaljerad informationskälla för sexuella skript, vet vi att pornografin genom alla tider avbildat sexuella beteenden och situationer som ofta *inte* ingår i den rådande kulturella normen för sexualitet och att pornografin dessutom blir alltmer mångfacetterad (Andrews, 2012). Gagnon och Simon (1973) menade att sexualitet i västvärlden är starkt kopplat till skuld och att sexuella skript har som viktig funktion att hjälpa individen hantera detta. I ljuset av detta tolkas pornografi som en möjlighet för individer att utforska avvikande sexuella scenarion som i verkliga livet hade omöjliggjorts av skuld. Även Plantin och Månsson (2012) framför med utgångspunkt i Gagnon och Simons teori (1973) att pornografin så som den används i dagens samhälle ger möjlighet för vem som helst att i trygghet och anonymitet utforska sexuella skript som ligger utanför gängse norm, d.v.s. de normativa kulturella skripten. Sammantaget kan konstateras att pornografi förmedlar tydliga sexuella skript som kan tänkas påverka människors intrapsykiska skript (och därmed SSK) och att pornografianvändande samtidigt ger möjlighet till aktivt utforskande av en mångfald av skript som inte nödvändigtvis ingår i de normativa kulturella skripten.

**Social jämförelse.** Formeringen av självkoncept och även specifikt SSK har hävdats grunda sig till stor del på social tillhörighet och jämförelse (Markus & Wurf, 1987). Social jämförelse har framförallt undersökts gällande vänner (se t.ex. Tarrant, MacKenzie & Hewitt, 2006) men det finns även anledning att tro att en jämförelse med representationer i media spelar roll för SSK. Martino, Collins, Elliott, Kanouse och Berry (2009) visade att exponering för sexuellt explicita tv-program hörde samman med en mer negativ upplevelse av den första egna sexuella erfarenheten hos unga pojkar. En koppling mellan skalan self-esteem och pornografianvändande skulle därmed kunna förstås utifrån en jämförelseaspekt, då det egna beteendet, uppförandet och utseendet kan ställas mot representationer i pornografi.

**Genus.** Vad skript innebär kan variera för olika grupper och (kulturella) sexuella skript har utifrån många studier visat sig skilja sig åt mellan kvinnor och män. Utifrån vad som kallas "sexual double standards" har forskningen visat att kvinnlig aktiv sexualitet tenderar att bestraffas och svartmålas medan motsvarande manlig aktiv sexualitet tenderar att belönas och förespråkas (Crawford & Popp, 2003). De motsatta sexuella skript som på så vis gäller för män

och kvinnor kan ses som grundade i en hegemonisk maskulinitet och en normativ femininitet som utifrån ett begränsat och snävt skapande av genus (och kön) tillåter en begränsad och snäv uppsättning av beteenden och uttryck (Nigård, 2012). Både män och kvinnor ses som delaktiga i konstruktionen av en maskulinitet och en femininitet som ses som ett motsatspar och endast kan definieras utifrån varandra. Begreppet "the male in the head" åskådliggör hur manlig njutning och manliga behov blir utgångspunkten även för den kvinnliga sexualiteten som återskapas när kvinnor intar den normativt feminina, passiva rollen (Nigård, 2012).

Vidare har studier visat att ju mer press att leva upp till könsstereotypa ideal personer upplever, desto mer baseras deras självkänsla på andras åsikter och desto mindre upplever de sig själva som självständiga aktörer (Sanchez & Crocker, 2005). Gällande den kvinnliga sexualiteten förstärks denna tendens då den feminina sexualiteten konstrueras som passiv och därmed minskar känslan av aktörskap (Nigård, 2012). Denna tendens är oroväckande då sexuellt aktörskap har kunnat kopplas till både sexuell tillfredsställelse och sexuell hälsa (Kiefer & Sanchez, 2007; Sanchez, Kiefer & Ybarra, 2006). Det bör nämnas att det hävdats att forskningen kring "sexual double standards" är ofullständig och att fenomenet kan tänkas vara i förändring (Sagebin Bordini & Sperb, 2013).

Användandet av pornografi på internet har setts som en arena där kvinnor (och även icke-heterosexuella) kan utforska sin sexualitet utan att bli stigmatiserade utifrån normerande kulturella skript på ett sätt som tidigare inte var möjligt (Nigård, 2012), vilket i förlängningen kan utvidga den snäva förståelsen av kvinnlig sexualitet som passiv och undergiven. Här är dock viktigt att återknyta till diskussionen ovan och komma ihåg att pornografi utgörs av vitt spridda uttryck och kan innebära mycket olika saker. Med internet har utbudet av pornografiskt material ökat oerhört och möjligheterna till sexuellt utforskande som ligger utanför de kulturella skripten för sexuellt utlevande har breddats. Samtidigt bör det liksom för alla kulturella uttrycksformer finnas narrativ och homogeniserande tendenser i det som utgör mainstream-fåran av pornografin i.e. de internetsidor som är mest använda och välbesökta.

Tidigare analyser av pornografin och dess innehåll hade som nämnts ofta en mer eller mindre explicit ideologisk ingång och analyserna av pornografin under video-eran drog i regel slutsatsen att pornografi verkade degraderande mot kvinnor och kunde ses som synonym med strukturellt våld mot kvinnor (se t.ex. Dworkin, 1981). I anknytning till detta kan tilläggas att pornografin under 70-talet var tydligt riktad till en begränsad manlig publik och också innehöll

klart mer våldsamma och förnedrande inslag än mainstream-pornografin idag (McKee et al., 2008). Flera studier har visat att pornografi där personer (kvinnor) utsätts för ofrivilligt våld är svårt att finna på internet; om man inte har stora kunskaper och är villig att betala för det (Gorman, Monk-Turner & Fish, 2010; McKee et al. 2008). Vissa kvalitativa textanalyser av pornografin har dock även efter internetpornografins intåg visat på att mainstream-pornografin utgår från en manlig blick och återskapar existerande maktstrukturer av manlig dominans och kvinnlig underkastelse (Heider & Harp, 2002). Gorman et al. (2010) fann i sin innehållsanalys av mainstream-pornografi på internet att över hälften av materialet i deras urval hade inslag av exploatering och dominans där kvinnor underkastade sig den manliga sexualiteten. Vannier, Currie och O'Sullivan (2014) fann samma tendens om än inte lika tydligt. Flera innehållsanalyser ger vidare en bild av ett standardiserat skript för mainstream-pornografin i det att män som får oralsex, följt av vaginal penetration, och slutligen manlig orgasm är de inslag som är oftast förekommande. Både att få oralsex och orgasmer förekommer i dubbelt så stor utsträckning gällande män än kvinnor (Gorman et al., 2010; McKee et al., 2008; Vannier et al., 2014).

Delvis annorlunda slutsatser drogs utifrån en omfattande innehållsanalys av den mest uthyrda video-pornografin i Australien (McKee et al., 2008). Deras slutsats är att kvinnor inom mainstream-pornografin inte är så degraderade och passiva som tidigare påståtts. De visade att kvinnorna i pornografin i deras urval i högre utsträckning än männen tog initiativ till sex, att de pratade mer in i kameran än männen och det var lika vanligt att berättandet utgick från en kvinna som en man (även om det vanligaste var att ingen tydlig berättare finns). De menade också att variationen gällande kvinnors kroppar och utseende var stor och att långt ifrån alla hade stora bröst; 20% av kvinnorna bedömdes ha små bröst vilket jämförs med de knappa 3% av männen som bedömdes ha små penisar (McKee et al., 2008).

**Slutsatser.** Hur kan ett potentiellt samband mellan pornografianvändande och SSK då tänkas se ut, med utgångspunkt i modellinlärning, skript-teori, genusteori och tidigare empirisk forskning? Här rör resonemangen i första hand pornografianvändande i meningen om och hur ofta pornografi används, samt vad pornografin innehåller. Slutsatserna som kan dras är inte helt entydiga, särskilt i och med att innehållet i pornografin är svåröverskådligt. Pornografi kan tänkas ha en positiv inverkan på kvinnligt sexuellt aktörskap i det att kvinnor genom pornografin kan utforska sin sexualitet utan att bli stigmatiserade och då internet-pornografin ger möjligheten att

komma i kontakt med en uppsjö av olika sexuella uttryck och skript. Samtidigt är det samlade intrycket från de innehållsanalyser som gjorts av mainstream-pornografin att den trots allt utgör ett skript för sexualitet som i högre utsträckning hävdar mannens aktörskap och kvinnans underkastelse. Med detta i åtanke bör pornografin i enlighet med modellinlärning och skript påverka pornografianvändare av olika kön på olika sätt. Framförallt bör kvinnors Self-efficacy/Assertiveness påverkas mer negativt än männens i den mån kvinnor framställs som mer passiva än män. Utifrån det bristande kvinnliga aktörskapet som pornografin möjligen förmedlar kan även (Lack of) anxiety tänkas påverkas negativt (d.v.s. öka ångest), då lägre aktörskap kopplats till lägre sexuell hälsa och tillfredsställelse (Sanchez et al., 2006).

Ett negativt samband mellan pornografianvändande och Self-esteem stöds delvis utifrån empirisk forskning som visat att pornografianvändande kan kopplas till sexuell osäkerhet hos både kvinnor och män, men i högre grad hos kvinnor (Häggström-Nordin et al., 2009). Sambandet kan möjligen förstås utifrån en negativ jämförelse med aktörerna i pornografin (Martino et al., 2009), men denna förståelse borde dock ge en liknande påverkan oavsett kön.

Self-efficacy/Precaution kan utifrån skript- och modellinlärning tänkas korrelera negativt med pornografianvändande hos både män och kvinnor då preventivmedel är sällan förekommande i pornografi – innehållsstudier har visat att endast ca 3% av pornografiska scener med vaginal penetration innehåller kondom (Grudzen et al., 2009). Samtidigt har tidigare studier (Peter & Valkenburg, 2011; Sinković et al., 2013) endast delvis kunnat bekräfta att pornografianvändande har en negativ korrelation med användande av preventivmedel.

Den dimension av SSK som bör ha starkast positivt samband med pornografianvändande hos både män och kvinnor är Exploration. Sexuellt utlevande är ett tydligt inslag inom pornografin och belönas i regel. Tidigare forskning (Hald et al., 2013) har visat på kopplingar mellan pornografianvändande och sexuell utlevande.

Även Arousal kan tänkas korrelera positivt med SSK för både män och kvinnor då begreppet ligger nära vad Peter & Valkenburg (2008a) kallade "sexual preoccupation" (upptagenhet av sex), vilket de visade stimuleras av pornografianvändande. Utifrån Gagnon och Simons (1973) beskrivning kan detta förstås då upphetsning är beroende av tolkning av situationer och beteenden som sexuella, och att arsenalen av sexuell betingade skript bör breddas av ett pornografianvändande.

Sammantaget är det svårt att generera några entydiga hypoteser kring sambandet mellan

pornografianvändande och SSK på helskalenivå men olika subskalor antas påverkas på olika sätt och med olika kraft. Vad som väger starkast och vilken riktning sambandet mellan pornografianvändande och SSK på helskalenivå därmed har är utifrån ämnets utforskade ställning svårt att reda ut. Analysen av vad pornografin rent innehållsmässigt kan tänkas förmedla, och hur detta påverkar användaren utifrån en förståelse av modellinlärning och skript resulterar dock i en tentativ hypotes om ett mer negativt (eller mindre positivt) samband mellan pornografianvändande och SSK på helskalenivå för kvinnor än för män.

Å andra sidan kvarstår faktumet att pornografi inte utgörs av en homogen massa som förmedlar ett specifikt skript; och att användare, som tidigare påpekats, också har möjlighet att ta till sig av pornografi som förmedlar alternativa skript och breddar upplevelsen av sexualitet.

Å tredje sidan kan fokus skifta från pornografianvändande som en *exponering* för beteenden och skript i pornografin, till en analys av pornografianvändande som ett aktivt beteende *i sig*. Med denna infallsvinkel utgör pornografianvändande ett beteende där användaren (i de flesta fall) själv söker upp och väljer den typ av pornografi som önskas, utifrån egna behov. Detta står framförallt i kontrast till hur innehållet i pornografi antas porträttera ett lågt kvinnligt aktörskap.

Här finns alltså tre möjliga perspektiv på pornografianvändande, dess eventuella påverkan på SSK och skillnader mellan könen, som också drar åt olika håll. Det första perspektivet är emellertid det som i störst utsträckning grundar sig på tidigare forskning och får därför ligga till grund för studiens hypotes.

Då tidigare forskning (t.ex. Andersen & Cyranowski, 1994; Deutsch, 2012; Impett & Tolman, 2006) visat på en tydlig koppling mellan sexuella erfarenheter och SSK är det därtill viktigt att kontrollera för att ett eventuellt samband mellan pornografianvändande och SSK inte kan förklaras utifrån skillnader i sexuell erfarenhet i allmänhet.

## Syfte

Syftet med den aktuella studien är att undersöka användandet av pornografi bland ungdomar och unga vuxna idag i Sverige samt att undersöka ett eventuellt samband mellan pornografianvändande och sexuellt självkoncept (SSK). Ambitionen är att genom en explorativ frågeställning undersöka pornografianvändande, inklusive attityder och kommunikation, hos en normalpopulation och att ge möjligheter till undersökande av såväl positiva som negativa

samband mellan pornografianvändande och SSK. Utifrån tidigare empirisk forskning och teori som har hävdade skillnader mellan könen är ansatsen i denna studie också att undersöka dels om användandet av pornografi skiljer sig åt mellan könen men också huruvida ett potentiellt samband mellan pornografianvändande och SSK ser olika ut mellan könen. Slutligen är syftet att utreda om pornografianvändande kan predicera SSK även efter kontroll för nuvarande och tidigare sexuella beteenden och erfarenheter.

### Frågeställningar

- **Hur ser pornografianvändandet ut hos ungdomar och unga vuxna i Sverige och finns skillnader mellan könen?**

Denna frågeställning ses som mer explorativ och föranleder inga specifika hypoteser.

- **Finns ett samband mellan pornografianvändande och sexuellt självkoncept, hur ser detta samband ut och finns skillnader mellan könen?**

Denna frågeställning föranleder en tentativ hypotes gällande skillnader i sambandet beroende på kön.

*Hypotes A: Sambandet mellan pornografianvändande och SSK är mer negativt/mindre positivt för kvinnor än för män.*

- **Kan pornografianvändande predicera SSK även efter kontroll för sexuella erfarenheter?**

### Metod

#### Design

Studien är kvantitativ i sin ansats och ämnar undersöka pornografianvändande samt dess relation till SSK utifrån en korrelationsdesign och multipel hierarkisk regressionsanalys. Tidigare forskning (Nigård, 2012) har visat på svårigheterna att undersöka pornografi med kvalitativa metoder såsom intervjuer då ämnet är känsligt och intervjuareffekter och normativ reflexivitet ofta blir påtagligt. Därtill anses en kvantitativ design lämplig då studien till stor del ämnar undersöka ett samband och deltagare inte antas ha tillgång till alla sina psykologiska mekanismer och därmed inte väntas kunna uppge graden av samband mellan olika intryck och upplevelser, samt för att undvika en tredjepersonseffekt där deltagare tenderar att underskatta den egna mottagligheten för påverkan i jämförelse med andras mottaglighet (Perloff, 1999). Att använda



tydligt anonymiserade webbformulär ökar därtill förutsättningarna att erhålla ärliga, valida svar från undersökningsdeltagarna och ger också möjlighet till ett betydligt större urval.

### Deltagare

Det slutgiltiga urvalet kom att utgöras av 542 personer, medelålder: 21.7 (*SD*: 4,1, range: 16-30) varav 63% var kvinnor, 35% var män och 2% inte ville uppge kön. Av deltagarna var 91% studerande, 8% var hel- eller deltidsanställda och 2% var arbetslösa och 90% uppgav svenska som modersmål. Gällande sexuell läggning benämndes personer som skrev fritext om att de lever som heterosexuella men även är intresserade av samma kön som bisexuella; 80% kategoriserades som heterosexuella, 12% bisexuella, 2% homosexuella, 2% asexuella, queer eller övrigt och 3% ville inte uppge sexuell läggning. Störst andel uppgav gymnasium som utbildningsnivå (43%), följt av viss högskola (36%), högskoleexamen (18%), och resterande 3% uppgav grundskola, yrkesutbildning eller övrigt. Gällande föräldrars utbildning uppgav flest högskoleexamen (45% för förälder 1 respektive 34% för förälder 2) följt av gymnasium (17%<sub>1</sub>/17%<sub>2</sub>), yrkesutbildning (11%<sub>1</sub>/16%<sub>2</sub>), viss högskola (12%<sub>1</sub>/13%<sub>2</sub>), grundskola (7%<sub>1</sub>/8%<sub>2</sub>) och övrigt/vet ej (9%<sub>1</sub>/11%<sub>2</sub>).

### Mätinstrument

Formuläret som användes innefattar totalt sett 89 frågor och tar ungefär 20 minuter att genomföra (se tabell 1).

*Tabell 1.* Formulärets utformning. Beskrivning av innehåll, typ av frågor, svarsalternativ och antal items.

Område	Typ av frågor	Svarsalternativ	Antal items
Demografi	Ålder, kön, läggning, sysselsättning, utbildningsnivå, socioekonomisk bakgrund och modersmål.	Ålder på intervallskala. Övriga på nominalskala med flera alternativ samt ett frisvarsalternativ.	7
Pornografi	11 frågor om direkt användande. 3 frågor om inställning. 3 frågor kring kommunikation	Ordinalskalor med 4-7 svarsalternativ. Nominalskalor med flervalsmöjlighet.	17
Sexuellt självkoncept	Self-esteem (Behavior, Conduct, Attractiveness), (Lack of) Anxiety, Arousal, Exploration, Self-efficacy (Precaution, Assertiveness).	Likertskalor. Påståenden som graderas 1-5, där 1 är "Instämmer inte alls" och 5 är "Instämmer helt". För self-efficacy skalan ska det anges om man kan göra ett visst påstående och om man kan det sedan hur säker man är på skalan 1-5 där 1 är "Väldigt osäker" och 5 är "Väldigt säker".	53

Sexuella erfarenheter	Frekvens, debut, antal, upplevelse, förhållande, kommunikation etc.	Intervallskalor. Ordinalskalor med 4-7 svarsalternativ. Nominalskalor.	12
-----------------------	---	--	----

---

Formuläret innehåller sju items om demografiska uppgifter, vilka inkluderades för att kunna beskriva urvalet.

**Pornografianvändande.** Pornografianvändande undersöktes med 17 items som utvecklades specifikt för den aktuella studien (se bilaga 1). Pornografi definierades inte i formuläret men pornografianvändande beskrevs i en undertext som exempelvis användande av erotiska filmer, bilder och texter. Elva items utforskande pornografianvändande. Som svar på huruvida man använt pornografi fanns alternativen “Ja, på eget initiativ”, “Nej” och även “Ja, men endast på någon annans initiativ”, detta för att skilja ut avsiktligt användande från oavsiktligt. En studie av ett representativt urval av amerikanska ungdomar fann att 25% oavsiktligt kommit i kontakt med pornografi under det senaste året (Mitchell, Finkelhor, & Wolak, 2003). Frekvens i användandet är den aspekt av pornografianvändande som använts flitigast i tidigare forskning (Döring, 2009) och ses även i denna undersökning som den viktigaste aspekten av pornografianvändande med tydligast begreppsvaliditet. Frekvens mättes på en skala bestående av sex skalsteg: 1 (Ej använt det senaste året), 2 (En eller ett par gånger senaste året), 3 (Någon/några gånger i månaden), 4 (Någon/några gånger i veckan), 5 (I stort sett varje dag) och 6 (Flera gånger per dag). De som aldrig använt pornografi kategoriseras gällande frekvens av pornografianvändande vid databehandling som 0 (Aldrig använt pornografi) och skalan som helhet hade således sju skalsteg.

För de som använt pornografi följde sedan ytterligare nio items om direkt användande: ålder vid första användandet, längd vid användande (0-15 min, 15-30 min, 30-60 min, mer än 60 min), syfte med användande (flervalsalternativ: onanera, slappna av, bli upphetsad, nyfikenhet, lära sig saker, press från andra, sexuellt syfte med partner, dämpa ångest), typ av pornografi man använder (professionell porrfilm, amatörpornfilm, bild, text, camtjänster, övrigt) och sammanhang vid användande (ensam, med vänner, med partner, övrigt). Fyra items ämnade skapa en beskrivning av karaktären hos den pornografi deltagarna använder och handlade om explicitet, jämlikhet, realism och våldsamma inslag (alla graderas på likertskalor 1-7). Items med flervalsalternativ om typ, syfte och uppfattning inkluderades i första hand för att beskriva användandet av pornografi i en bredare kontext och var inte tänkta att innefattas i

undersökningen av sambandet mellan pornografi och SSK.

Förutom direkt användande av pornografi innefattade formuläret tre items som syftar till att utreda personers inställning till pornografi. De som uppgav att de använde pornografi besvarade en fråga om inställning till eget användande (1 [*Väldigt negativ*] till 7 [*Väldigt positiv*]). Samtliga undersökningsdeltagare besvarade också en fråga om inställning till pornografi i allmänhet (1 [*Väldigt negativ*] till 7 [*Väldigt positiv*]) samt en flervalsfråga där de kunde hålla med om sju påståenden om vad som stämmer med deras uppfattning (porr är äckligt, porr är upphetsande, porr förstärker könsstereotyper, porr är ett bra sätt att utöva sin sexualitet, porr är förnedrande, porr är inspirerande, porr är avtrubbande, porr är frigörande, eller neutral/har ingen åsikt).

Slutligen fanns tre frågor om kommunikation om pornografi som framför allt är av intresse gällande de som använt pornografi. Dessa rörde hur ofta man pratat om pornografi, med vem, samt vilken vikt andras åsikter tillskrivs.

**SSK.** SSK undersöktes med en skala utarbetad av Deutsch (2012), som i sin tur är baserad på en skala av Buzwell och Rosenthal (1996). Totalt innehöll skalan 53 items inom fem dimensioner:

Self-esteem bestod av subskalorna Behavior, Conduct och Attractiveness. Behavior mättes med fem items kring perceptioner om ens beteende inom den sexuella domänen (t.ex. "Jag är nöjd med mitt sexuella beteende"). Conduct mättes med fyra items om känslor av tillräcklighet i sexuella situationer med en partner (t.ex. [omvänd]: "Jag har väldigt svårt att veta hur jag ska bete mig i en sexuell situation"). Attractiveness inkluderade fyra items om upplevelse av att vara sexuellt åtråvärd (t.ex. "Jag känner mig säker på att andra tycker att jag är attraktiv").

(Lack of) anxiety mättes med 10 items känslor av oro och ångest i sexuella situationer eller rörande sexuella frågor (t.ex. "Jag skulle oroa mig för att visa rädsla eller verka obekvämt om jag hade sex").

Exploration inkluderar nio items om sexuell äventyrlighet och vilja att utforska inom den sexuella domänen (t.ex. "Jag vill experimentera när det gäller sex").

Arousal innehöll nio items och mätte upplevelse av sexuell lust, energi och frustration (t.ex. "Jag blir lätt upphetsad").

Self-efficacy bestod av subskalorna Precaution och Assertiveness. Deltagarna fick ange upplevd förmåga att genomföra ett antal listade beteenden, och sedan gradera vilken grad av säkerhet de tillskrev förmågan. Precaution innehöll fem items om upplevd förmåga av att kunna

införskaffa och använda preventivmedel (t.ex. “Diskutera användning av kondom eller andra preventivmedel med en potentiell sexuell partner“). Assertiveness innehöll fem items och mätte upplevd förmåga att framhålla sina behov och nå sexuell tillfredsställelse (t.ex. “Säga till din partner hur han/hon ska behandla dig sexuellt”).

Översättning av skalan till svenska genomfördes initialt av båda författarna oberoende av varandra för att på så sätt öka reliabiliteten. I de fall där författarna förespråkade olika översättningar rådfrågades utomstående med engelska som modersmål. Särskilt krävande var översättningsarbetet av items som framstod som svårtydda och ibland grammatiskt felaktiga. Exempelvis översattes “Most of my friends are (or would) feel more comfortable sexually with their partners than I do” med: “De flesta av mina vänner är mer sexuellt bekväma med sina partners än vad jag är (eller skulle vara).”

SSK helskala uppnådde god intern reliabilitet ( $\alpha=0.93$ ), vilket även gällde skalorna Self-esteem ( $\alpha=0.88$ ), Self-efficacy ( $\alpha=0.77$ ), (Lack of) anxiety ( $\alpha=0.74$ ), Arousal ( $\alpha=0.88$ ), och Exploration ( $\alpha=0.81$ ). Subskalorna Sexual self-esteem/Behavior, Sexual self-esteem/Conduct, Sexual self-esteem/Attractiveness uppnådde också god intern reliabilitet ( $\alpha=0.72-0.81$ ) medan Sexual self-efficacy/Precaution och Sexual self-efficacy/Assertiveness betecknas som acceptabel ( $\alpha=0.63$  och  $0.69$ ).

Ingen av SSK-skalorna var normalfördelade enligt Shapiro-Wilks test of normality ( $p<.001$ ). Samtliga skalor uppvisade viss takeffekt, där Self-esteem och Self-efficacy med tillhörande subskalor var mest snedfördelade (skewness mellan  $-0.743$  och  $-1.588$ ) och (Lack of) anxiety, Arousal och Exploration var minst snedfördelade (skewness mellan  $-0.427$  och  $-0.586$ ). Kompletta redovisningar av medelvärden, n-tal, skewness och kurtosis av SSK-skalorna finnes i bilaga 2.

**Sexuella erfarenheter.** Sexuella erfarenheter undersöktes med 12 items som samtliga deltagare i studien fick besvara (se bilaga 3). Frågorna utformades specifikt för denna studie, men baseras delvis på en tidigare studie av Tikkanen, Abelsson och Forsberg (2011). Frågorna rörde frekvens av sex, antal och typ av sexuella erfarenheter personerna har haft totalt, hur de skulle värdera sina sexuella erfarenheter, om de haft sex mot sin vilja eller under tvång, om de har ett förhållande samt tre frågor om hur ofta de pratar om sex, med vem i så fall samt hur viktiga de tycker att andras åsikter är. Sexuella erfarenheter undersöktes som tidigare förklarats i syfte att tjäna som kontrollvariabler.

Vid utformningen av frågor om pornografi och sexuella erfarenheter lades stor vikt att undvika formuleringar som kunde uppfattas som värdeladdade utifrån studiens icke-värderande ansats. Demografiska items om kön och läggning innefattade ett flertal olika svarsalternativ varav ett öppet. Också i vilken ordning frågorna ställdes anpassades för att undvika påverkan och priming; t.ex. placerades frågan om vilka påståenden som överensstämmer med ens uppfattning av pornografi sist så att de alternativ som postulerats av författarna inte skulle påverka personers svar i övrigt. Items kring sexuella erfarenheter lades sist i formuläret då vår huvudanalys rör sambandet mellan pornografianvändande och SSK och att få in fullständiga svar för detta var av störst vikt.

### **Procedur**

Studien inriktade sig på ungdomar och unga vuxna i åldrarna 16 - 30 år. Inga övriga exklusionskriterier tillämpades då ansatsen var att undersöka en representativ normalpopulation. Inbjudan till deltagande i studien informerades om att man varken behövde ha sexuella erfarenheter eller erfarenheter av pornografi för att delta. Intentionen var att nå så många deltagare som möjligt, med ett mål på minst 200 svar.

En förstudie av formuläret i sin helhet genomfördes för att stärka reliabilitet och validitet för skattningsskalan. Elva personer i författarnas umgängeskrets ombads svara på formuläret anonymt (de behövde ej fylla i demografiska uppgifter för att undvika att de kunde identifieras). Personerna valdes ut för att bidra med olika syn och olika erfarenhet av pornografi, representera olika åldrar och ha olika sexuella erfarenheter. Fem personer gav fördjupade kommentarer kring formuläret och ostrukturerade intervjuer genomfördes med två personer. Dessa intervjuer gick igenom samtliga items samt instruktionerna och intervjupersonerna upplevdes som ärliga och ambitiösa i sina svar.

De inkomna svaren från pilotgruppen analyserades även i IBM SPSS Statistics för att få en fingervisning om reliabiliteten i skattningarna av SSK samt för att kunna identifiera items som var dåligt konstruerade och hade sämre korrelation med de övergripande subskalorna för SSK och möjligen förbättra dessa.

Analyser av subskalornas interna konsistens gav Cronbach's alpha mellan  $\alpha=0,60$  (Anxiety) och  $\alpha=0,95$  (Arousal).

Den kvalitativa datan som inhämtats från pilot-testpersonerna tillsammans med informationen från analysen i SPSS utmynnade i att 11 items från SSK-skalan reviderades.

Några items ändrades språkligt, t.ex. ändrades “män/kvinnor” och “det/de kön jag är attraherad av” till “personer av det/de kön jag är attraherad av”.

Ett antal items ändrades från att ha innehållit negetade formuleringar då ett flertal av deltagarna kommenterade att de var svåra att förstå samt att data-analysen indikerade att deltagare misstolkat frågan. Även om vissa subskalor för SSK uppvisade en lägre grad av intern konsistens togs beslutet att behålla samtliga items (vissa i modifierad form) då pilotundersökningen bestod av ett högst begränsat och icke-slumpmässigt urval och då ett alltför stort avsteg från den ursprungliga skalan innebär förluster i validitet.

Två items om religion uteslöts även på inrådan av pilotgruppen. Angående sexuell läggning lades svarsalternativet: “Övrigt: \_\_\_\_\_” till. Ett flertal personer i pilotgruppen ansåg att dessa tre frågor tidigare kunde upplevas som stötande och de uteslöts samt modifierades för att öka potentiella försökspersoners motivation att genomföra enkäten och i slutändan stärka undersökningens reliabilitet.

Gällande items om pornografianvändande lades operationella definitioner till för jämlikhet, realism och våldsamma inslag. För items om frekvens och syfte med användandet tillkom ytterligare svarsalternativ på pilotgruppens inrådan för att på så sätt öka validiteten.

Det modifierade formuläret omarbetades till ett webbformulär. Valet av webbformulär gjordes för att kunna administrera formuläret till ett så stort och representativt urval som möjligt. En fördel med webbformulär är också att det kan upplevas som mer anonymt, då studieämnet är av känslig karaktär.

För att nå ut till personer mellan 16 och 19 år kontaktades utbildningsansvariga – samt i många fall enskilda lärare, ofta i psykologi – på samtliga kommunala gymnasieskolor i Malmö och Lund, alla fristående gymnasieskolor som registrerats på Malmö Stads hemsida och deras filialer runt om i landet. För att nå unga vuxna mellan 20 och 30 kontaktades utbildningsadministratörer för i princip samtliga institutioner vid Lunds universitet. Alla ombads att vidarebefordra länken till formuläret till sina elever och att återkomma till författarna vid eventuella frågor. Sex stycken gymnasieskolor vidarebefordrade undersökningen till samtliga elever på skolan. Av dessa valde dessutom tre skolor att låta elever genomföra undersökningen under lektionstid vilket uppmuntrades av författarna för att på så sätt få ett mer representativt urval. En risk var i övrigt att endast de som använde pornografi eller hade ett uttalat intresse i ämnet valde att delta i undersökningen. Av institutioner vid Lunds universitet valde även sex

stycken att vidarebefordra enkäten till sina studenter.

Svårigheten att nå en icke-studerande population mellan 16 och 30 år var tydlig men via diverse öppna grupper med en bred deltagarkrets på Facebook samt via uppmaningar till spridning av webbformuläret gjordes ansträngningar för att bredda urvalet till att inte enkom utgöras av studerande.

Totalt 552 svar samlades in från webbenkäten, varav tre hade angett att de ville avbryta deltagandet, och sju personer uteslöts efter översikt av data på grund av uppenbart otillförlitliga svar, eller alltför få svar. För att ta del av formuläret i sin helhet, vänligen kontakta författarna.

### **Dataanalys**

I den deskriptiva delen av resultatet undersöktes de pornografierfarenheter som rör om deltagarna kommit i kontakt med pornografi, och om detta var på eget initiativ, samt hur ofta pornografi använts under det senaste året för hela urvalsgruppen. Övriga aspekter av pornografianvändande (t.ex. längd, typ, syfte, inställning, kommunikation) undersöktes för gruppen pornografianvändare. Pornografianvändare definierades här som någon som använt pornografi under det senaste året. Denna definition valdes då frågeställningarna främst ämnade undersöka aktuellt pornografianvändande. Särskilt i relation till frågeställningen om samband mellan pornografianvändande och SSK blir pornografianvändandets aktualitet relevant då SSK är ett föränderligt och dynamiskt koncept. Därmed bör ett eventuellt samband med pornografianvändande undersökas gällande någorlunda aktuella omständigheter.

Vid alla ovanstående steg signifikanstestades skillnader mellan kvinnor och män med  $\chi^2$ -test för oberoende (signifikansnivå  $\alpha=.05$ ) för ordinal- och nominalskalor, och Mann Whitney U-test för skillnader mellan könen på intervallskalor (eftersom dessa inte var normalfördelade).

Slutligen korrelerades samtliga aspekter av pornografianvändande som mätts med ordinalskalor eller intervallskalor med varandra, separat för kvinnor och män. Detta för att kunna beskriva sambanden mellan olika aspekter.

I ett andra steg undersöktes sambandet mellan pornografianvändande och SSK. Fyra outliers som låg mer än tre standardavvikelser från medel på SSK-helskala exkluderades ur analyserna. De aspekter av pornografianvändande som mätts med ordinalskalor korrelerades med SSK på hel- och subskalenivå med hjälp av Spearman's rank korrelationer. Här gällde samtliga korrelationer gruppen pornografianvändare, förutom pornografifrekvens som precis som tidigare gällde hela urvalsgruppen. Vid korrelationsanalys signifikanstestades inte skillnader mellan

könen, istället genomfördes samtliga korrelationer för både män och kvinnor separat.

För att kontrollera för demografiska faktorer och sexuella erfarenheter genomfördes i ett tredje steg en hierarkisk multipel regressionsanalys. Ålder och kön kontrollerades för då de teoretiskt och empiriskt antogs kunna påverka SSK. Vilka sexuella faktorer som kontrollerades för i regressionen valdes ut baserat på om de uppvisade tillräckligt samband med utfallsvariabeln (SSK) och inte samvarierade i för hög grad med varandra. Pornografianvändandet representerades i den första regressionsanalysen av pornografifrekvens och analysen inkluderade således hela urvalsgruppen. Denna regression syftade till att visa hur stort bidrag till förklarad varians i SSK som pornografifrekvens bidrog med, efter kontroll för kön, ålder och relevanta sexuella erfarenheter.

Därefter genomfördes en andra hierarkisk multipel regressionsanalys, där samma demografiska variabler och sexuella erfarenheter kontrollerades för men där det sista blocket utgjordes av alla de aspekter av pornografianvändande som visade signifikant relation till SSK för gruppen pornografianvändare. Denna regression syftade till att visa hur mycket förklarad varians i SSK dessa aspekter av pornografianvändande bidrog med efter kontroll för demografiska och sexuella variabler – för de som har ett aktuellt pornografianvändande.

I regressionsanalyserna användes ordinalskalor så som pornografifrekvens som prediktorer, trots att regressionsanalys normalt sett kräver kontinuerliga eller dikotoma variabler som prediktorer. Huruvida det går att behandla likert- och ordinalskalor som kontinuerliga är en fråga som skapar debatt bland statistiker (Jamieson, 2004; Lubke & Muthen, 2004). I den aktuella studien ansågs fördelarna med att behandla ordinalskalorna som kontinuerliga överväga de nackdelar som skulle medfölja vid en behandling av skalorna som nominalskalor (med dummy-coding av samtliga alternativ för att uppnå dikotoma variabler) i form av utebliven information om alternativens rangordning.

Vid korrelationsanalyser och regressionsanalyserna användes förenklade versioner av pornografifrekvens, pornografipratfrekvens, pornografilängd, sexfrekvens och sexpratfrekvens där de två översta svarsalternativen “1-2 gånger/vecka” och “nästan dagligen” slagits ihop (för pornografifrekvens även “flera gånger per dag”) samt för längd “30 min - en timme” och “mer än en timme”. Detta för att alltför få angav de mest extrema svarsalternativen för att statistiska analyser skulle vara genomförbara utifrån skalorna i originalversion.

Då flertalet frågor i webbformuläret inte var obligatoriska kan svar samlas in utan att



samtliga frågor besvarats (detta för att undvika onödigt höga bortfallsfrekvenser). Vid samtliga statistiska analyser används exclude cases pairwise (förutom regressionsanalys där exclude listwise används), vilket därmed innebär att n-talen varierar. Somliga SSK-skalor hade relativt stort bortfall, där först deltagare hade en fullständig poäng på SSK helskala ( $n=433$ ), följt av Self-efficacy och dess subskalor ( $n=465-471$ ) och för övriga skalor varierade n-talet mellan 514 och 527 (se bilaga 2).

### **Etiska överväganden**

Då enkäten rör frågor som anses känsliga har det varit avgörande att informationen behandlas helt anonymt och att deltagare kan känna sig säkra på att så är fallet. Formuläret innehöll ett försättsblad (bilaga 4) som informerade om att studien handlade om sexualitet och pornografi samt att allt deltagande var helt frivilligt och anonymt. Deltagarna fick sedan intyga att de läst informationen och önskade delta i studien innan formuläret påbörjades.

Kontaktinformation till författarna och handledaren fanns både på försättsblad och på ett eget blad efter att formuläret fyllts i, detta för att deltagarna skulle kunna komma med frågor, kommentarer eller önskemål om att ta del av studiens resultat.

## **Resultat**

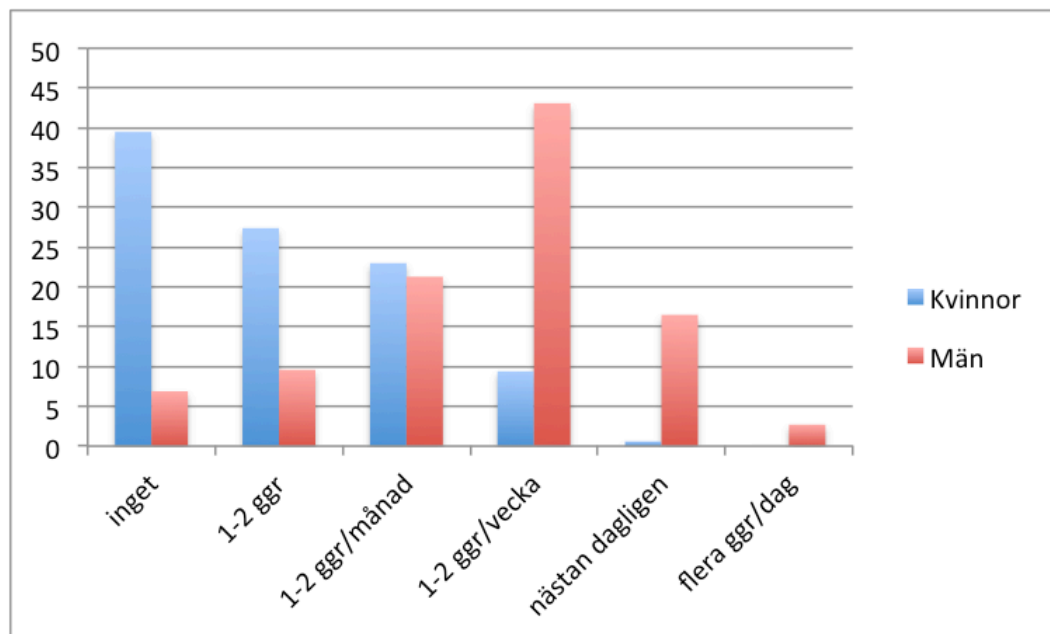
### **Pornografianvändande**

**Direkt pornografianvändande.** Först rapporteras pornografifrekvens, vilket gäller för hela urvalsgruppen (totalt 542 personer). Därefter presenteras övriga aspekter av direkt pornografianvändande för de som använt pornografi under det senaste året (denna del av urvalet består av totalt 390 personer varav 53% är kvinnor, 45% är män och 3% inte velat uppge kön). Samtliga resultat presenteras uppdelat för kön.

Totalt hade 82% av undersökningsdeltagarna någon gång använt pornografi. Uppdelat på kön hade 97% av männen och 67% av kvinnorna använt pornografi på eget initiativ, medan 7% av kvinnorna men inga män hade använt pornografi endast på någon annans initiativ, vilket var en signifikant skillnad,  $\chi^2(2, n=527)=61.47, p<.001$ . Mer än en fjärdedel av kvinnorna (26%) hade alltså aldrig använt pornografi, där motsvarande siffra för män var 3%.

**Frekvens.** I figur 1 redovisas hur ofta pornografi använts under det senaste året uppdelat på kvinnor och män. Skillnaden mellan kvinnor och män var signifikant,  $\chi^2(5, n=527)=186.27, p<.001$ . Av kvinnorna hade 27% använt pornografi 1-2 gånger under det senaste året, 23.0%

hade använt 1-2 ggr/månad, 9% 1-2 ggr/vecka och endast 1% av kvinnorna har använt pornografi nästan dagligen. Av männen var det vanligaste alternativet 1-2 ggr/vecka (43%), följt av 1-2ggr/månad (21%), nästan dagligen (17%), 1-2ggr/år (10%) och 3% hade använt pornografi flera gånger om dagen. De 40% av kvinnorna respektive 7% av männen (och 9% av de som ej uppgett kön) som inte använt pornografi under det senaste året exkluderas ur följande analyser som gäller pornografianvändare.



Figur 2. Frekvens för pornografianvändande under det senaste året uppdelat enligt kön. Hela urvalsgruppen

**Debutålder.** Kvinnor var i genomsnitt 15,6 år första gången de kom i kontakt med pornografi och män var 12,6 år, vilket är en signifikant skillnad,  $U(n=369)=8218.5, p<.001$ .

**Längd.** Hur länge man använder pornografi per tillfälle skiljde sig signifikant mellan kvinnor och män,  $\chi^2(3, n=379)=21.22, p<.001$ , där 60% av de kvinnliga pornografianvändarna gjort det 0-15 minuter per tillfälle, följt av 15-30 minuter (29%) och >30 minuter (12%). Av de manliga pornografianvändarna hade de flesta använt pornografi i 15-30 minuter (49%), följt av 0-15 minuter (37%) och >30 minuter (13%).

**Sammanhang.** Av pornografianvändarna (n: 390) hade 95% någon gång använt pornografi ensam, 42% hade använt med en sexuell partner och 30% hade använt med vänner.

Män hade i signifikant högre grad använt pornografi ensamma  $\chi^2(1, n=379)=4.98, p=.026$ , och med vänner än vad kvinnor hade gjort,  $\chi^2(1, n=379)=4.22, p=.040$ .

**Typ.** Professionell porrfilm var den typ av pornografi som störst andel använt (81%), följt av amatör porrfilm (44%), erotiska texter (40%), pornografiska bilder (25%), camtjänster (5%) och övrigt (3%). Män och kvinnor skiljde sig signifikant på samtliga typer förutom övrigt-kategorin och den största skillnaden gällde erotiska texter,  $\chi^2(1, n=379)=23.37, p<.001$ , där drygt hälften av kvinnorna (52%) använt detta medan motsvarande för männen var en fjärdedel (25%). En större andel män än kvinnor hade använt professionell porrfilm, amatör porrfilm, pornografiska bilder och camtjänster.

**Syfte.** Vad gäller i vilket syfte pornografi används var "för att onanera" vanligast (87%), följt av "för att bli upphetsad" (45%), "för att jag är nyfiken" (31%), "sexuellt syfte med partner" (23%), "för att slappna av" (20%), "för att lära mig" (19%), "för att dämpa ångest" (9%), övrigt (3%) och "press från andra" (2%). De kvinnliga pornografianvändarna använde i högre grad pornografi för att bli upphetsade (53%<sub>kvinnor</sub>, 36%<sub>män</sub>) och för att de var nyfikna (36%<sub>kvinnor</sub>, 25%<sub>män</sub>)  $\chi^2(1, n=377)=9.72/5.70, p=.002/.017$ . Manliga pornografianvändare uppgav istället i signifikant högre utsträckning än kvinnliga att de använde pornografi för att onanera (81%<sub>kvinnor</sub>, 94%<sub>män</sub>) och för att slappna av (14%<sub>kvinnor</sub>, 28%<sub>män</sub>)  $\chi^2(1, n=377)=13.91/11.36, p=.001$ .

**Innehåll.** Pornografianvändarna skattade pornografin de använde på 7-gradiga skalor; graden av realism ( $M=3.1$ ), jämlikhet ( $M=3.2$ ), explicitet ( $M=5.7$ ) och våldsamma inslag ( $M=2.7$ ). Skillnad mellan män och kvinnor fanns endast för våldsamma inslag,  $U(n=379)=15163.0, p=.010$ , där kvinnliga pornografianvändare ( $M=3.0, SD=1.8$ ) skattade pornografin som innehållande mer våldsamma inslag än männen ( $M=2.4, SD=1.6$ ).

**Inställning till pornografi.** För allmän inställning till pornografi fanns hos pornografianvändarna en signifikant skillnad mellan kvinnor och män, då män hade en mer positiv inställning  $U(n=380)=12086.0, p<0.001$  ( $M_{kvinnor}=4.1, M_{män}=4.9$ ). När även icke-pornografianvändare räknades med var skillnaden ännu större,  $U(n=527)=18307, p<.001$  ( $M_{kvinnor}=3.7, M_{män}=4.9$ ).

Det var dock ingen signifikant skillnad mellan män och kvinnor gällande inställning till det egna pornografianvändandet ( $M=4.3, SD=1.5$ ). När deltagarna fick ange vilka alternativ de höll med om ansåg 74% att pornografi är upphetsande, drygt hälften ansåg att pornografi är förstärkande av könsstereotyper (59%), runt en tredjedel att pornografi är förnedrande (34%), ett

bra sätt att utöva sin sexualitet (31%), inspirerande (33%) och avtrubbande (30%), och 21% ansåg att pornografi är äckligt. Kvinnor ansåg i högre utsträckning än män att pornografi är äckligt (27%<sub>kvinnor</sub> och 13%<sub>män</sub>) och förnedrande  $\chi^2(1, n=380)=5.68, p=.017$  (39%<sub>kvinnor</sub> och 27%<sub>män</sub>) och män ansåg i högre utsträckning att pornografi är avtrubbande  $\chi^2(1, n=380)=4.10, p=.043$  (26%<sub>kvinnor</sub> och 35%<sub>män</sub>).

**Kommunikation om pornografi.** Manliga pornografianvändare hade pratat signifikant oftare om pornografi under det senaste året än kvinnliga pornografianvändare,  $\chi^2(1, n=380)=12.02, p=.017$ . Bland kvinnorna hade 11% inte pratat om pornografi alls och bland männen hade 9% inte pratat om pornografi alls. Av kvinnorna hade 65% pratat 1-2 gånger/år, följt av 1-2 gånger/månad (19%), 1-2 gånger/vecka (4%) och endast 0.5% hade pratat nästan varje dag. Även för män var att ha pratat 1-2 gånger/år vanligast (55%), följt av 1-2 gånger/månad (22%), 1-2 gånger/vecka (9%) och nästan varje dag (5%).

Vem pratar man då med? Vanligast var med vänner av samma kön, där större andel män (77%) gjorde detta än kvinnor (67%),  $\chi^2(1, n=380)=4.38, p=.036$ . Kvinnor pratade i högre grad med en partner (53%) än vad männen gjorde (38%),  $\chi^2(1, n=380)=9.08, p=.003$ . Angående andra samtalspartners fanns ingen skillnad mellan könen; 44% hade pratat med vänner av motsatt kön, 11% hade pratat på internet, 3% med föräldrar, och 3% med övriga. Vid skattning av hur viktiga man anser att andras åsikter om pornografi är på en skala från 1-7 fanns ingen signifikant skillnad mellan könen ( $M=2.5, SD=1.1$ ).

**Samband mellan olika aspekter av pornografianvändande.** I tabell 2 redovisas Spearman's rank order interkorrelationer mellan samtliga aspekter av pornografianvändande som mätts med ordinal eller intervallskalor. Samtliga korrelationer gäller för pornografianvändare och presenteras separat för kvinnor och män.

Tabell 2. Spearman's rank order korrelationer mellan olika aspekter av pornografianvändande för pornografianvändare.

Variabel	1	2	3	4	5	6	7	8	9	10	11
1. Frekvens	-	.20**	-.22**	.04	.26**	.18*	-.06	.45**	.25**	.31**	-.14*
2. Längd	-.02	-	-.14	.10	.10	.27**	-.04	.27**	.24**	.18*	-.02
3. Debutålder	-.17*	.01	-	-.24**	-.32**	-.15*	.01	-.32**	-.12	-.11	.20**
4. Realism	-.08	-.06	-.10	-	.07	-.07	.38**	.32**	.26**	.15*	.06
5. Explicitet	.20**	.05	-.27**	.03	-	.28**	-.18**	.25**	.16*	.15*	-.04
6. Våldsamhet	.05	.13	.06	.06	.11	-	-.49**	.19**	.13	.09	-.07
7. Jämlikhet	.05	-.07	-.09	.35**	-.02	-.23**	-	.03	.10	.15*	.07
8. Inställning	.21**	.08	-.31**	.19*	.22**	.13	.21**	-	.48**	.27**	-.33**
9. Inställning till använd.	.14	-.02	-.17*	.20**	.17*	-.04	.15	.55**	-	.29**	-.20**
10. Prاتفrekvens	.06	.02	-.20*	.08	.07	.04	.29**	.28**	.25**	-	.01
11. Prاتفvikt	-.18*	.09	.23**	-.03	-.16*	.13	-.03	-.28**	-.29**	.06	-

\*  $p < .05$ , \*\*  $p < .01$ , two-tailed. Korrelationer för kvinnor i röda celler, korrelation för män i turkosa.

### Pornografianvändande och SSK

I tabell 3 presenteras Spearman's rank order korrelationer för samband mellan olika aspekter av pornografianvändande och SSK på helskalenivå och subskalnivå. För samtliga variabler förutom pornografifrekvens gäller korrelationerna för de som definierats som pornografianvändare. De aspekter av pornografianvändande som var signifikant korrelerade med SSK på helskalenivå markeras med svart ruta. Korrelationer mellan SSK-skalor och pornografifrekvens gäller för samtliga deltagare (som svarat på tillräckligt många frågor för att få poäng på SSK-skalorna). Sambanden presenteras separat för kvinnor och män.

Tabell 3. Spearman rank order korrelationer mellan aspekter av pornografianvändande och SSK-dimensioner.

	SSK total	Self-esteem	Self-effic.	Lack of Anx	Explor.	Arous.	Esteem Behav.	Esteem Cond.	Esteem Attract.	Effic. Prec.	Effic. Assert.
Frekvens	.22**	.07	.08	.12*	.55**	.32**	.07	.12*	.02	.12*	.06
	.06	.07	.01	.00	.27**	.16*	.00	.05	.06	.03	-.02
Längd	.11	.11	.05	.12	.23**	.10	.11	.13	.04	.05	.09
	-.02	-.03	-.02	.04	.14	.08	-.05	-.02	.07	.01	-.02
Debutålder	-.08	-.06	.01	-.05	-.19**	-.16*	-.06	-.13	.06	.02	-.02
	.01	-.05	-.04	.00	-.14	-.04	-.12	-.04	-.03	-.02	-.06
Realism	-.05	.01	-.10	.02	.12	.07	.05	.03	.00	-.08	-.06
	.08	-.03	.16*	.00	.02	.06	.05	-.09	.08	.07	.19*
Explicitet	.14	.06	.09	.04	.32**	.19**	.04	.11	-.01	.06	.11
	.01	.08	.01	.01	.15	.10	.07	.05	.10	-.07	.10
Våldsamhet	.14	.04	.07	.05	.24**	.18**	.02	.08	.01	.12	.06
	-.12	-.12	-.08	-.18*	.09	-.09	-.17*	-.15	-.05	-.08	-.06
Jämlikhet	-.11	-.10	-.04	.03	-.05	-.14	-.03	-.06	-.13	-.06	-.02
	-.02	-.08	.06	-.02	-.14	-.02	-.03	-.10	-.03	.02	.07
Inställning	.28**	.12	.19*	.16*	.35**	.32**	.19**	.16*	-.06	.13	.21**
	.06	-.01	-.01	.11	.23**	.11	.12	-.12	.04	-.11	.06
Inställning till användande	.28**	.20**	.23**	.17*	.27**	.25**	.28**	.21**	.09	.19*	.19**
	.24**	.14	.12	.23**	.19*	.19*	.30**	.01	.20**	.01	.20*
Pratfrekvens	.24**	.16*	.25**	.10	.24**	.21**	.15*	.22**	.08	.19**	.25**
	.26**	.27**	.20*	.23**	.20**	.19*	.30**	.19*	.25**	.14	.18*
Pratvikt	-.06	.00	.02	.01	-.02	-.15*	-.12	.01	.03	.07	-.03
	.04	.00	.05	-.08	-.06	.11	-.08	.06	.03	.07	.02

\*  $p < .05$ , \*\*  $p < .01$ . Korrelationer för kvinnor i rödskuggade rader, korrelationer för män i vita rader.

**Samband mellan aspekter av pornografi och SSK-helskala.** Vad gäller pornografianvändande och SSK på helskalenivå var sambandet för pornografifrekvens medelstort och signifikant för kvinnor ( $r_s[175]=.18, p=.009$ ), men inte för män. Inställning till pornografi hade ett av de starkaste sambanden med SSK för kvinnor ( $r_s[175]=.28, p<.001$ ), men var inte signifikant för män, medan inställning till det egna pornografianvändandet var medelstarkt och signifikant för både kvinnor ( $r_s[175]=.28, p<.001$ ) och män ( $r_s[140]=.24, p<.001$ ). Hur ofta man pratade om pornografi hade ett signifikant samband med SSK för både kvinnor ( $r_s[175]=.24, p<.001$ ) och män ( $r_s[140]=.26, p<.001$ ), medan vikten man tillskrev andras

åsikter om pornografi inte hade något signifikant samband med SSK för något av könen. Varken pornografilängd, pornografi-debutålder eller någon av skalorna realism, explicitet, våldsamhet eller jämlikhet var signifikanta i relation till SSK på helskalenivå för något av könen.

De aspekter av pornografianvändande som korrelerade signifikant med SSK på helskalenivå presenteras nedan utförligare i relation till SSKs subskalor (övriga samband återfinns i tabell 3).

#### **Samband mellan pornografifrekvens och SSK-subskalor.** Gällande

pornografifrekvens fanns för män signifikanta samband endast för Exploration ( $r_s[182]=.27$ ,  $p<.001$ ) och Arousal ( $r_s[177]=.16$ ,  $p=.028$ ), medan för kvinnor fanns signifikanta samband mellan pornografifrekvens och Exploration ( $r_s[325]=.55$ ,  $p<.001$ ), Arousal ( $r_s[326]=.32$ ,  $p<.001$ ), (Lack of) anxiety ( $r_s[326]=.12$ ,  $p=.025$ ), Self-esteem/Conduct ( $r_s[328]=.12$ ,  $p=.028$ ) och Self-efficacy/Precaution ( $r_s[289]=.12$ ,  $p=.050$ ).

**Samband mellan inställning till pornografi och SSK-subskalor.** För sambandet mellan inställning till pornografi och SSK-dimensionerna hos pornografianvändarna var samtliga signifikanta samband positiva. Inställning till pornografi hade för män, trots att det inte hade något signifikant samband med SSK på helskala, ett samband med Exploration ( $r_s[175]=.23$ ,  $p<.001$ ). För kvinnor var sambandet mellan inställning till pornografi och SSK-dimensionerna signifikant för åtta av de tio subskalorna: i fallande ordning Exploration ( $r_s[199]=.35$ ,  $p<.001$ ), Arousal ( $r_s[202]=.32$ ,  $p<.001$ ), Self-efficacy/Assertiveness ( $r_s[182]=.21$ ,  $p<.001$ ), Self-efficacy ( $r_s[181]=.19$ ,  $p<.001$ ), Self-esteem/Behavior ( $r_s[202]=.19$ ,  $p<.001$ ), och (Lack of) anxiety ( $r_s[201]=.16$ ,  $p<.001$ ). För att undersöka huruvida kopplingen mellan inställning till pornografi och SSK gällde just pornografianvändarna eller om kopplingen fanns oavsett erfarenheter av pornografi så korrelerades inställning till pornografi med SSK även för den del av urvalsgruppen som *inte* kategoriserats som pornografianvändare. Resultatet visade då att någon sådan koppling inte fanns för de utan aktuellt pornografianvändande ( $r_s[104]=-0.01$ ,  $p=.945$ ).

Även inställning till det egna pornografianvändandet uppvisade endast positiva signifikanta korrelationer med SSK-dimensionerna. Det starkaste sambandet gällde Self-esteem/Behavior för både kvinnor ( $r_s[202]=.28$ ,  $p<.001$ ) och män ( $r_s[171]=.30$ ,  $p<.001$ ). För kvinnor var endast sambandet med Self-esteem/Attractiveness inte signifikant, medan för män var sambanden inte signifikanta med Self-efficacy, Self-efficacy/Precaution, Self-esteem eller self-esteem/Conduct.

**Samband mellan kommunikation om pornografi och SSK-subskalor.** Hur ofta man pratat om pornografi under det senaste året hade som vi redan sett ett signifikant samband med SSK för både män ( $r_s[140]=.26, p=.002$ ) och kvinnor ( $r_s[175]=.24, p=.002$ ). För kvinnor är sambandet signifikant med samtliga subskalor ( $r_s[181-202]=.16-.25., p<.001-.039$ ) förutom Self-esteem/Attractiveness och (Lack of) anxiety, medan för män är det signifikant för alla skalor ( $r_s[155-166]=.19-.29., p<.001-.022$ ) utom Self-efficacy/Precaution. Även här undersöktes huruvida pornografipratfrekvens uppvisade ett liknande samband med SSK för de utan aktuellt pornografianvändande – detta var inte fallet ( $r_s[103]=.17, p=.077$ ).

### **Prediktion**

För att kontrollera för en möjlig tredjefaktorsproblematik där kön, ålder och sexuell erfarenhet kan stå för en del av sambandet mellan pornografianvändande och SSK, samt för att undersöka pornografianvändandets unika predicerande kraft utöver det redan antagna sambandet mellan SSK och sexuella erfarenheter genomfördes två hierarkiska multipla regressionsanalyser. För att kön skulle kunna användas som dikotom prediktor (dummy-code) uteslöts de 11 personer som inte uppgett kön ur denna analys.

Sexuell debutålder användes inte som kontrollvariabel då den utesluter de som inte har haft sex. Värdering av den egna sexuella erfarenheten uteslöts också då den ansågs ligga nära vad som mäts i SSK och för att öka validiteten genom att endast inkludera faktiska sexuella erfarenheter snarare än attityder. För att avgöra vilka av de resterande variablerna om sexuella erfarenheter som skulle kontrolleras för granskades deras korrelationer med varandra och SSK, eller jämfördes gällande SSK med Mann-whitney u-test när det rörde sig om dikotoma variabler. Antal sexuella partners, sexfrekvens, sexpratfrekvens och antal typer av sexuella erfarenheter (en sammanräkning av frågorna om kyssar, hångel, vaginalsex etc.) inkluderades som kontrollvariabler eftersom de visade samband med SSK ( $r_s[412-421]=$  mellan .35 och .48,  $p<.001$ ), ett samband som också har stöd i tidigare forskning och den teoretiska förståelsen av SSK. Förhållandestatus inkluderades också då det var en signifikant skillnad gällande SSK för de som hade ett förhållande och de som var singlar ( $U=13226,0, p<0.001$ ). Sexpratvikt uteslöts eftersom det inte korrelerade med SSK ( $r_s[421]=.000, p=.988$ ).

Försök gjordes att transformera den beroende variabeln SSK för att minska snedfördelning och homoskedastisitet, dock utan lycka och således används samtliga variabler otransformerade. Eftersom n-talet är stort i förhållande till antalet prediktorer är snedfördelning



hos variablerna ett mindre problem än vad som annars vore fallet (Tabachnick & Fidell, 2007). Korrelationer mellan prediktorerna undersöktes och sträckte sig från  $r_s = -.03$  till  $.53$  vilket innebär att multikolaritet är inom rekommenderade gränser (Tabachnick & Fidell, 2007).

**Hierarkisk multipel regressionsanalys för hela urvalsgruppen.** Den första regressionen ämnade undersöka hela urvalsgruppen (även de som ej använt pornografi det senaste året) och använde således den enda av de pornografirelaterade variablerna med data från samtliga; pornografifrekvens. I regressionens första steg infogades kön och ålder. Denna modell var statistiskt signifikant,  $F(2, 405)=5.95, p=.003$ , och förklarade 2.9% av variansen i SSK. I det andra steget infogades sexfrekvens, förhållandestatus, sexpratfrekvens och antal typer av sexuell erfarenhet vilket bidrog med ytterligare 34.6% förklarad varians,  $F(5, 400)=44.17, p<.001$ . I det tredje steget infogades pornografifrekvens, som efter kontroll för tidigare variabler bidrog med 2.8% förklarad varians,  $F(1, 399)=18.66, p<0.001$ , och där den slutliga modellen i sin helhet kunde förklara 40.2% av variansen i SSK. I den slutgiltiga modellen var sex av åtta prediktorer statistiskt signifikanta och sexfrekvens hade högst betavärde ( $\beta=.24, p<.001$ ), följt av sexpratfrekvens ( $\beta=.22, p<.001$ ), antal typer av sexuella erfarenheter ( $\beta=.21, p<.001$ ), pornografifrekvens ( $\beta=.20, p<.001$ ), förhållandestatus ( $\beta=.14, p=.007$ ) och sexuella partners ( $\beta=.10, p=.026$ ).

Tabell 4 visar den ostandardiserade koefficienten ( $B$ ), standard error för  $B$  ( $SE B$ ), den standardiserade koefficienten ( $\beta$ ),  $R^2$  och  $F$ -värde för förändring i  $R^2$  efter varje block.

Tabell 4. Sammanfattning av hierarkisk multipel regression för hela urvalsgruppen. Prediktion av SSK utifrån kön, ålder, sexuella erfarenheter och pornografifrekvens.

Variabel	Modell 1			Modell 2			Modell 3		
	<i>B</i>	<i>SE B</i>	$\beta$	<i>B</i>	<i>SE B</i>	$\beta$	<i>B</i>	<i>SE B</i>	$\beta$
Kön	0.10	0.06	.09	0.21	0.05	.18**	0.09	0.06	.07
Ålder	0.02	0.06	.15**	-0.01	0.01	-.05	-0.01	0.01	-.06
Sexfrekvens				0.12	0.03	.23**	0.12	0.03	.24**
Sexpartners				0.00	0.00	.11*	0.00	0.00	.10*
Förhållandestatus				0.13	0.06	.12*	0.16	0.06	.14**
Sexpratfrekvens				0.17	0.03	.23**	0.16	0.03	.22**
Antal typer erfarenheter				0.07	0.02	.23**	0.06	0.02	.21**
Pornografifrekvens							0.10	0.02	.20**
$R^2$		.03			.37			.40	
<i>F</i> for change in $R^2$		5.95**			44.17**			18.66**	

\* $p < .05$  \*\* $p < .01$ , two-tailed

**Hierarkisk multipel regressionsanalys för pornografianvändare.** För att undersöka vikten av andra aspekter av pornografianvändande genomfördes ytterligare en regressionsanalys där urvalet bestod av de som någon gång använt pornografi. Samma variabler användes i block 1 och 2, men i block 3 lades inställning till det egna pornografianvändandet och pornografipratfrekvens till – eftersom de visade starkast samband med SSK – och blocket innehöll på så sätt både direkt användande, samt inställning och kommunikation om pornografi.

Resultatet redovisas i tabell 5; den första modellen innehållande kön och ålder var återigen signifikant,  $F(2, 305)=4.11, p=.017$ , och förklarade här 2.6% av variansen i SSK. Den andra modellen bidrog med ytterligare 35.5% förklarad varians,  $F(5, 300)=30.59, p<.001$ . I steg tre infogades pornografifrekvens, inställning till eget användande och pornografipratfrekvens, vilket bidrog med ytterligare 8.1% förklarad varians,  $F(3, 297)=14.12, p<0.001$ , och den slutgiltiga modellen kunde i sin helhet förklara 43.6% av variansen i SSK. I den slutgiltiga modellen var sex av tio prediktorer statistiskt signifikanta och där inställning till eget

pornografianvändande hade högst betavärde ( $\beta=.25, p<.001$ ), följt av sexfrekvens ( $\beta=.24, p=.001$ ), sexpratfrekvens ( $\beta=.22, p<.001$ ), antal typer av sexuella erfarenheter ( $\beta=.17, p=.004$ ), och både förhållandestatus och pornografifrekvens med ett betavärde på  $\beta=.14$  ( $p=.016$  och  $.015$ ).

*Tabell 5.* Sammanfattning av hierarkisk multipel regression för pornografianvändare. Prediktion av SSK utifrån kön, ålder, sexuella erfarenheter, pornografifrekvens, inställning till eget pornografianvändande och hur ofta man talar om pornografi.

Variabel	Modell 1			Modell 2			Modell 3		
	<i>B</i>	<i>SE B</i>	$\beta$	<i>B</i>	<i>SE B</i>	$\beta$	<i>B</i>	<i>SE B</i>	$\beta$
Kön	0.07	0.06	.06	0.18	0.05	.17**	0.11	0.06	.11
Ålder	0.02	0.01	.16**	0.00	0.01	.01	0.00	0.01	.01
Sexfrekvens				0.10	0.04	.20**	0.12	0.04	.24**
Sexpartners				0.00	0.00	.14*	0.00	0.00	.08
Förhållandestatus				0.15	0.07	.14*	0.15	0.06	.14*
Sexpratfrekvens				0.17	0.04	.25**	0.15	0.04	.22**
Antal typer erfarenhet				0.06	0.02	.20**	0.05	0.02	.17**
Pornografifrekvens							0.09	0.04	.14*
Porn. Inställning använd.							0.09	0.02	.25**
Porn. Pratfrekvens							-0.01	0.04	-.01
$R^2$		.03			.36			.44	
<i>F</i> for change in $R^2$		4.11*			30.59**			14.12**	

\* $p<.05$  \*\* $p<.01$ , two-tailed

## Diskussion

### Hur ser pornografianvändandet ut hos ungdomar och unga vuxna i Sverige och finns skillnader mellan könen?

**Direkt pornografianvändande.** Till att börja med kan konstateras att användandet av pornografi hos männen i den undersökta populationen är väldigt utbrett (97% har någon gång använt pornografi) vilket är i linje med vad tidigare studier visat (t.ex. Häggström-Nordin et al.,

2009). Kvinnorna i den aktuella undersökningen har helt i linje med tidigare forskning använt pornografi i lägre utsträckning än männen (74% av kvinnorna har någon gång använt pornografi). Detta är i stort sett jämförbart med tidigare resultat från svenska studier (Cooper et al., 2003; Häggström-Nordin et al., 2009) men ligger betydligt högre än i amerikanska studier (t.ex. Carroll et al., 2008). Värt att notera är att den aktuella studien har ett bredare åldersspann än t.ex. studien av Häggström-Nordin et al. (2009), och att även om den allmänna siffran för frekvens i användande hos kvinnor är högre i den aktuella studien så ligger den något *lägre* om siffrorna granskas för samma åldersgrupp (17-21 år), d.v.s. 64% i denna studie jämfört med 72% i Häggström-Nordin et al., (2009). Det finns alltså ingen anledning att tro att en större andel kvinnor i Sverige använder pornografi idag än för några år sedan. Likt tidigare studier påpekat har en del av kvinnorna, till skillnad från männen, också endast använt pornografi på någon annans initiativ (Træen et al., 2006).

I likhet med resultat i tidigare forskning (Hald & Malamuth, 2008; Häggström-Nordin et al., 2009; Morgan, 2011; Sinković et al., 2013), visar studien att männens användande är mer frekvent. Av kvinnorna har 40% ej använt pornografi det senaste året, för männen är den andelen endast 7% (detta även inkluderat de som *aldrig* använt pornografi). Av männen uppger över hälften att de använder pornografi någon gång per vecka eller oftare (varav 16% i stort sett dagligen och 3% flera gånger per dag). Gällande kvinnorna uppger endast 10% att de använder pornografi någon gång per vecka eller oftare men en tredjedel använder pornografi oftare än en gång per månad. Frekvensen i användande liknar resultatet från Morgan (2011), men är betydligt högre för kvinnor än vad som fanns av Svedin et al. (2010) och högre för både män och kvinnor i jämförelse med en kroatisk studie (Sinković et al., 2013). Sammanfattningsvis är andelen män och kvinnor som någon gång använt pornografi jämförbar med läget i Sverige för några år sedan, men delvis högre än vad utländska studier rapporterat (framför allt för kvinnor). Frekvensen i användandet har möjligen ökat för kvinnor, men resultaten varierar så till den grad att det är svårt att uttala sig om huruvida det rör sig om en faktisk tendens.

Diskussionen som följer om övriga aspekter av pornografianvändande och sambanden dem emellan utgår från den del av urvalet som använder pornografi. Här utesluts förutom de undersökningsdeltagare som aldrig använt pornografi även de som inte använt pornografi det senaste året.

Ett samband som tidigare funnits av Häggström-Nordin et al. (2009) och som i den

aktuella studien var det starkaste sambandet mellan hur ofta man använder pornografi och andra aspekter av pornografianvändande är för båda könen det positiva sambandet till allmän inställning till pornografi, dock är sambandet klart starkare för kvinnorna i undersökningen. För kvinnor framkommer även ett samband mellan frekvens i användande och inställning till det egna användandet. Att sambanden är tydligare för kvinnor kan tolkas som att en positiv inställning till pornografi och eget användande är en viktigare förutsättning för att kvinnor oftare skall använda pornografi medan frekvens i användande för män är oberoende av inställning. En annan möjlighet är att ett högfrekvent användande kan upplevas som mer negativt än ett medelhögt. Då den andel som använder pornografi oftast (i stort sett dagligen eller flera gånger dagligen) nästan uteslutande består av män skulle denna tendens inte ge utslag för kvinnor. Värt att nämna är också att det för kvinnor (men ej för män) finns ett positivt samband mellan hur ofta man använder pornografi och hur mycket våldsamma inslag den innehåller.

Män som använder pornografi gör det i genomsnitt under längre tid än kvinnor – 63% av männen använder i regel pornografi mer än 15 minuter per tillfälle jämfört med 41% av kvinnorna. Få tidigare studier har undersökt detta. Anmärkningsvärt är också att det inte finns något samband mellan hur länge man i regel använder pornografi och andra aspekter av användandet för män och endast med frekvens, allmän inställning och inställning till eget användande för kvinnor. Att så få samband finns talar för att längd är en mindre relevant operationalisering av pornografianvändande.

Att män har kommit i kontakt med pornografi första gången vid en yngre ålder än kvinnor (12,6 år jämfört med 15,6 år) är ett förhållande även t.ex. Morgan (2011) visat på. Tidigare debutålder har ett positivt samband med högre frekvens, explicitet och de båda inställningsfaktorerna för både män och kvinnor vilket inte ses som förvånande. Att tidigare debutålder däremot för båda könen hänger ihop med att man tycker att andras åsikter om pornografi är mindre viktiga kan däremot tyckas anmärkningsvärt och är svårtytt. Möjligtvis kan tänkas att ens pornografianvändande i dessa fall är mer jagsyntont och därmed upplevs som mindre påverkbart av andras åsikter.

Med vem man använder pornografi har inte undersökts i majoriteten av den tidigare forskningen och den aktuella studien visar att nästan alla av de som använt pornografi gjort det ensamma (95%) men att betydande grupper även använt pornografi med partners (42%) och med vänner (30%). Att män i högre utsträckning använt pornografi tillsammans med vänner kan

tolkas som att pornografianvändande är mer accepterat i manliga kretsar, då män i allmänhet är mer positiva till pornografi än kvinnor. De olika sammanhangen pornografi används i belyser att användandet av pornografi kan ha olika innebörder och vikten av att fråga om mer än huruvida personer använt pornografi.

Gällande vilka typer av pornografi de som använder pornografi nyttjar är professionell porrfilm det som klart flest använder (81%), men användandet av amatörfilm (44%) och erotiska texter (40%) är också utbrett. En fjärdedel tittar på pornografiska bilder (25%) och endast 5% har använt sig av interaktiva camtjänster. Män använder samtliga typer i högre utsträckning än kvinnor undantaget erotiska texter som drygt hälften av kvinnorna men endast en fjärdedel av männen använder. Detta ligger helt i linje med tidigare forskning (Morgan, 2011). Däremot har den höga andelen amatörporr-användande inte utretts i tidigare studier. De innehållsanalyser som genomförts på pornografi har i regel inte behandlat varken amatörporrfilm eller erotiska texter (t.ex. McKee et al., 2008; Gorman et al., 2010; Vannier et al., 2014). Innehållet i dessa förmodligen heterogena typer av pornografi återstår alltså att undersöka.

Angående i vilket syfte pornografi används skiljer sig könen åt i det att män i högre utsträckning använder pornografi för att onanera och slappna av medan kvinnor i högre utsträckning använder pornografi för att bli upphetsade eller då de är nyfikna. Detta kan tolkas utifrån teorin om att pornografi för kvinnor kan fungera som ett sätt att utforska sin sexualitet utan att bli stigmatiserad (Nigård, 2012).

Innehållet i den pornografi som deltagarna använder undersöktes gällande upplevd realism, explicitet, jämlikhet och våldsamma inslag. Endast gällande våldsamma inslag finns skillnader mellan könen då kvinnorna skattar att pornografien de använder innehåller mer våldsamma inslag än männen gör. Detta är ingenting som tidigare forskning uppmärksammat och kan tyckas förvånande. Antingen kan detta tolkas som att kvinnor upplever pornografi som mer våldsam än vad män gör, eller så använder kvinnor helt enkelt pornografi med mer våldsamma inslag. Gemensamt för båda könen är att högre skattad jämlikhet hänger samman med lägre skattad våldsamhet och högre skattad realism. Att skattad jämlikhet har ett negativt samband med skattad våldsamhet är inte så förvånande och sambandet mellan jämlikhet och realism kan tänkas tala för att jämlikt sex uppfattas som det realistiska och i ens eget liv förekommande.

**Inställning till pornografi.** Männerna i studien har, helt i linje med tidigare forskning (Häggström-Nordin et al., 2009; Owens et al., 2012), en mer positiv inställning till pornografi i allmänhet än kvinnorna (för båda könen ligger genomsnittet dock nära skalans mittpunkt). Detta samband gäller för såväl urvalet i sin helhet som för pornografianvändarna. Däremot är de kvinnor som använder pornografi lika positiva till sitt eget användande som männen (för båda könen ligger genomsnittet något över skalans mittpunkt). Att särskilja inställning till pornografi i allmänhet från inställning till eget användande har inte gjorts i tidigare studier och visar sig vara relevant. Även om kvinnorna som använder pornografi är mer negativa till pornografi i allmänhet än männen är de alltså inte mer negativa till sitt eget användande. Detta kan likt ovan möjligen förklaras med att den andel män som använder pornografi dagligen är mer negativa till det egna användande. Att kvinnor i högre grad skulle använda pornografi utifrån nyfikenhet och utforskande kan också vara en del av sambandet. Båda aspekterna av inställning har föga förvånande ett starkt samband med varandra.

När deltagarna fick ta ställning till en rad påståenden om pornografi framträder att pornografianvändarna tycks inneha en komplex bild där överlappet mellan negativa och positiva påståenden är stort. En klar majoritet tycker att pornografi är upphetsande, och ungefär en tredjedel att det både är ett bra sätt att utöva sin sexualitet och att det är inspirerande. Samtidigt tycker över hälften att pornografi förstärker könsstereotyper, en tredjedel att det förnedrande eller avtrubbande och en femtedel att det är äckligt. Kvinnliga och manliga pornografianvändare delar samma positiva uppfattningar om pornografi, och anser även i lika stor utsträckning att pornografins innehåll förstärker könsstereotyper. Däremot tycker fler kvinnor än män att pornografi är äckligt eller förnedrande och fler män än kvinnor ser det som avtrubbande. Att så många pornografianvändare håller med om negativa påståenden (att t.ex. över en tredjedel av manliga pornografianvändare tycker att pornografi är avtrubbande och över en tredjedel av kvinnliga pornografianvändare tycker att pornografi är förnedrande) är något oväntat. Å andra sidan är inte frågorna specificerade till att gälla eget användande och kan avspegla en generell uppfattning om pornografi som inte nödvändigtvis är aktuell för den pornografi man själv väljer att använda.

**Kommunikation om pornografi.** Kommunikation om pornografi är något som, författarna veterligen, inte tidigare undersökts. I motsats till kommunikation om sex i allmänhet så framkommer att män som använder pornografi pratar oftare om pornografi än vad kvinnor

som använder pornografi gör. Det skulle kunna misstänkas att detta kan kopplas till männens högre grad av pornografianvändande, men samtidigt visar korrelationsanalyserna att inget samband finns mellan hur ofta män använder pornografi och hur ofta de pratar om pornografi. För kvinnor hör dock ett mer frekvent pornografianvändande ihop med mer kommunikation om detsamma. Det är dock inte långsökt att förklara det med att pornografianvändande är ett mer accepterat beteende och samtalsämne för män än för kvinnor, vilket också kan kopplas till diskussionen ovan kring att män i högre utsträckning använder pornografi tillsammans med vänner. Intressant är även att 76% av de kvinnor som använder pornografi och 65% av männen som använder pornografi inte talar om det oftare än någon gång om året.

Gällande vem man talar med är att samtala med vänner av samma kön det vanligast hos både män och kvinnor och män gör det i än högre utsträckning. Kvinnor talar däremot i högre utsträckning med sexuella partners om pornografi än vad männen gör. Det finns inga skillnader mellan könen för hur viktiga man tycker att andras åsikter om pornografi är. Vikten man tillskriver andras åsikter är för båda könen i genomsnitt låg, och har även ett negativt samband med allmän inställning och inställning till eget användande. Om man använder pornografi trots att man är negativt inställd till det kan man tänka sig att man är mer påverkbar för andras åsikter – framför allt negativa sådana – inte minst då de kan inducera skam.

### **Finns ett samband mellan pornografianvändande och sexuellt självkoncept, hur ser detta samband ut och finns skillnader mellan könen?**

**Direkt pornografianvändande och SSK.** Studiens resultat visar att ett mer frekvent pornografianvändande, vilket som nämnts är den enda variabel som även inkluderar icke-pornografianvändare, kan kopplas till ett högre SSK för kvinnor men att ett sådant samband däremot inte finns för män. Även om det inte går att visa på något samband mellan hur ofta man använder pornografi och SSK som helhet för män så finns samband för både kvinnor och män mellan frekvens i användande och de delar av SSK som rör en äventyrlig sexuell självbild (Exploration) och upplevelse av sexuell lust och energi (Arousal) – något som stämmer väl överens med studiens hypoteser och med tidigare forskning (t.ex. Hald et al., 2013; Morgan, 2011; Peter & Valkenburg, 2008a). Kvinnor som använder pornografi oftare har också lägre nivåer av sexuell oro och ångest (Lack of Anxiety), högre självkänsla vad gäller sexuellt uppförande (Self-esteem/Conduct) och mer tro på egen förmåga att idka säkert sex (Self-efficacy/Precaution), vilket däremot går emot de tentativa hypoteser som framlagts.



Hur länge man tittar på pornografi eller när man först kom i kontakt med pornografi verkar inte spela någon roll för SSK. Inte heller graden av upplevd explicitet, våldsamma inslag, jämlikhet eller realism i pornografin som används visar något samband med SSK på helskalenivå, vilket är förvånande då mycket tidigare forskning lagt stor vikt vid pornografins innehåll, särskilt vad gäller våldsamhet, förnedring (vilket bör vara relaterat till jämlikhet) och till viss del även explicitet (Hald & Malamuth, 2008; Mulac et al., 2002). Även utifrån en teoretisk förståelse av pornografi som förmedlare av modeller och skript hade innehållet kunnat tänkas ha relevans för effekter och samband med det sexuella självkonceptet.

**Inställning till pornografi och SSK.** Inställningen till det egna pornografianvändandet visar sig ha ett starkare positivt samband med SSK som helhet än själva frekvensen av användandet, vilket gäller för både manliga och kvinnliga pornografianvändare. Inställning till det egna pornografianvändandet har framför allt samband med självkänsla vad gäller sexuellt beteende (Self-esteem/Behavior), och även med en äventyrlig sexuell självbild (Exploration) och upplevelse av sexuell lust och energi (Arousal) för både kvinnor och män. Intressanta skillnader mellan könen rör exempelvis att kvinnor med en positiv inställning till det egna pornografianvändandet har starkare självkänsla gällande sitt sexuella uppförande (Self-esteem/Conduct), vilket inte gäller för män, medan män med mer positiv inställning till det egna pornografianvändandet i högre grad är självsäkra gällande sin sexuella attraktivitet (Self-esteem/Attractiveness), vilket inte gäller för kvinnor. För kvinnor hör även en positiv inställning till det egna användandet samman med tro på egen förmåga att idka säkert sex (Self-efficacy/Precaution), vilket inte gäller för män.

Inställning till pornografi i allmänhet kan för kvinnliga pornografianvändare i lika hög grad som inställning till det egna användandet kopplas till ett högt SSK, medan för manliga användare finns inget samband alls. En positiv inställning till pornografi i allmänhet kan för pornografianvändarna framför allt kopplas till en mer äventyrlig sexuell självbild (Exploration), men för kvinnor också till mer sexuell lust och energi (Arousal), bättre sexuell självkänsla gällande beteende och uppförande (Self-esteem/Behavior och Conduct) och starkare tro på egen förmåga att hävda sina sexuella behov (Self-efficacy/Assertiveness).

**Kommunikation om pornografi och SSK.** För de som använder pornografi är det förenat med en rad positiva samband med SSK att också prata ofta med andra om pornografi. Hur ofta pornografianvändarna pratar om pornografi kan kopplas nästan samtliga delar av SSK

för både kvinnor och män. Det starkaste sambandet för kvinnor gäller tro på egen sexuell förmåga i allmänhet (Self-efficacy), och då framför allt att kunna framhålla egna sexuella behov (Self-efficacy/Assertiveness). För manliga pornografianvändare är det starkaste sambandet mellan hur ofta man pratar om pornografi och självkänsla gällande sexuellt beteende starkast (Self-esteem/Behavior). Däremot finns inget samband mellan hur viktiga man anser att andras åsikter om pornografi är och SSK.

**Slutsatser.** Sammanfattningsvis spelar frekvensen i pornografianvändandet relativt stor roll för SSK när det gäller kvinnor men inte för män, medan inställning till det egna användandet och hur ofta man pratar om pornografi framträder som starka aspekter av användande i relation till SSK oavsett kön. Även om frekvensen i användandet inte är den starkaste faktorn så samvarierar inställning till, och kommunikation om, pornografi med SSK endast för de som *har* ett aktuellt pornografianvändande. En positiv inställning till pornografi eller mycket kommunikation om pornografi kan alltså *inte* kopplas till ett högt sexuell självkoncept om man inte använder pornografi. Detta bekräftar att frekvensen i användande bör betraktas som den grundläggande operationaliseringen av pornografianvändande, men också att mycket information går förlorad om man inte tar hänsyn till användarnas attityder och kommunikation relaterat till pornografi. I synnerhet för män där frekvensen i sig inte spelar någon roll för SSK, men där inställningen till det egna användandet och kommunikation om pornografi för de som använder pornografi spelar stor roll.

**Hypotes A: Sambandet mellan SSK och pornografianvändande är mer negativt/mindre positivt för kvinnor än för män.** Att använda pornografi ofta, ha en positiv inställning till mediet och det egna användandet, samt att prata med andra om pornografi hör för kvinnor samman med ett högt SSK, medan det för män inte spelar någon roll hur ofta pornografi används, men ett positivt samband kvarstår för inställning och kommunikation. Inte minst då frekvens i användandet är den tydligaste operationaliseringen av pornografianvändande kan Hypotes A med andra ord inte bekräftas. Hur kan då detta resultat förstås?

Då spekulationer om kausalitetens riktning är en vansklig uppgift får resonemangen så att säga röra sig i båda riktningar. Utifrån tesen att pornografianvändande skulle vara en *konsekvens* av SSK är en möjlighet att kvinnor med ett högre SSK är mer benägna att nyttja pornografi, medan männen använder pornografi oavsett SSK. Framför allt nyfikenhet och äventyrlighet i den sexuella domänen kan tänkas leda till användande av pornografi, som ju i sig kan ses som en typ

av utforskande. Även grad av sexuellt intresse och upphetsning kan tänkas öka motivationen till pornografianvändande. Just en äventyrlig sexuell självbild (Exploration) och upplevelse av sexuell lust och energi (Arousal) är de aspekter av sexuell självkoncept som tydligast kan kopplas till pornografianvändande för både kvinnor och män, och är också de enda faktorerna av SSK som har samband med pornografifrekvens för män.

Å andra sidan kan steken och kausaliteten vändas och möjligheten undersökas att pornografianvändandet påverkar SSK och inte tvärtom. Pornografi modellerar utforskande sexuell beteende, med modeller som blir belönade, vilket enligt skript-teori och modellinlärning bör öka användarens äventyrliga handlingspotential. Likaså kan exponering för pornografi tänkas öka bredden av situationer som tolkas som sexuella och därmed mental upptagenhet av sex, vilket tidigare funnits i en studie av Peter & Valkenburg (2008a), och som stöds av Gagnon och Simons (1973) beskrivning av sexuella skript.

Att pornografianvändande skulle ge en mer äventyrlig sexuell självbild (Exploration) samt ökad upplevelse av sexuell lust och energi (Arousal) är alltså samstämmigt med tidigare förda resonemang angående de skript som antas förmedlas av pornografi. Att ett mer frekvent pornografianvändande för kvinnor kan kopplas till lägre grad av sexuell ångest (Lack of anxiety) och högre grad av självförtroende vad gäller sexuell uppförande (Self-esteem/Conduct) och tro på egen förmåga att idka säkert sex (Self-efficacy/Precaution) ter sig dock mer oväntat utifrån teori kring modell- och skriptinlärning och bidrar till att studiens hypotes får förkastas.

Att just tro på egen förmåga att idka säkert sex (Self-efficacy/Precaution), d.v.s. undvika sexuell riskbeteende, har ett positivt samband med mer frekvent pornografianvändande för kvinnor blir utifrån inlärningsteorierna ett mycket svårförklarat fenomen – då det faktum att kondomer inte används i pornografi, och negativa konsekvenser uteblir, är ett av de få tydliga resultaten av innehållsanalyser (t.ex. Grudzen et al., 2009). Här blir man i stort sett tvingad att anta att just detta beteende i pornografin helt enkelt inte gör något större intryck på användaren. I enlighet med vad Huesmann (1988) hävdade skulle en utebliven inlärning av skript kunna förklaras med att användaren inte uppfattar de porträtterade situationerna som realistiska, eller inte kan identifiera sig med aktörerna. Vidare motsäger resultaten tidigare forskning som funnit negativa samband eller inga samband alls (Peter & Valkenburg, 2011; Sinković et al., 2013; Wright & Randall, 2012). Tidigare forskning har visserligen rört samband mellan pornografianvändande och faktiskt sexuell riskbeteende (alltså inte föreställningar om den egna

förmågan) men då vi vet att self-efficacy hör samman med beteende får det faktum att relationen i den aktuella studien är positiv anses som oväntat.

Resultaten bekräftar inte antagandet om att pornografianvändande ger lägre tro på egen förmåga att hävda egna sexuella behov (Self-efficacy/Assertiveness) för kvinnor än för män och mer sexuell oro och ångest (Lack of anxiety) för kvinnor än för män. Då denna hypotes främst grundade sig på antagandet om att innehållet i mainstream-pornografi utgår från den manliga njutningen och sexualiteten får möjligheten övervägas att kvinnor använder en typ av pornografi som innehåller och förmedlar andra (mer positiva) skript. Att kvinnor använder mer erotiska texter än män är tydligt, men samtidigt finns inga skillnader i hur kvinnor och män skattar den pornografi de använder gällande jämlikhet eller realism, och kvinnor skattar rent av den pornografi de använder som *mer* våldsam än vad männen gör. Detta talar emot att kvinnor i högre utsträckning skulle använda pornografi som främjar det kvinnliga aktörskapet – även om man bör komma ihåg att frågan om våldsamhet inte föreskriver vem som utför och mottager våldet eller för den delen vem av aktörerna man identifierar sig med. Samtidigt finns som tidigare nämnts inte några samband mellan dessa dimensioner och SSK för varken kvinnor eller män. Det verkar helt enkelt inte spela någon roll hur explicit, våldsam eller jämlik pornografin är i relation till SSK. Detta får tolkas med försiktighet då möjligheten finns att det aktuella urvalets pornografianvändande rör sig inom ett visst spann, och att pornografi av mycket våldsam eller förnedrande karaktär kan ha samband med SSK som inte avtäckts här.

När resultaten då inte på ett övertygande sätt kan förklaras utifrån tillskansandet av skript från pornografin som används får vi påminna oss om perspektivet där pornografianvändandet i första hand betraktas som ett aktivt beteende i sig. En positiv påverkan av pornografi på kvinnors SSK skulle kunna förstås utifrån den möjlighet till ostört, anonymt och därmed ostigmatiserat utforskande och upptäckande av sexualitet som pornografianvändande erbjuder (Nigård, 2012; Plantin & Månsson, 2012). Utforskandet kan ske på egna villkor och initiativ, för det egna nöjets eller njutningens skull. Att som kvinna använda pornografi kan på så sätt paradoxalt nog betraktas som ett avsteg från just den könsrollskaraktäristika som enligt tidigare forskning porträtteras i mainstream-pornografin, d.v.s. kvinnan i den manliga njutningens tjänst. Denna tes skulle kunna stödjas av det ovan nämnda resultatet att kvinnor i högre grad än män använder pornografi på grund av nyfikenhet, och i syfte att bli upphetsade, i motsats till de för männen vanligare syftena att tillfredsställa en befintlig upphetsning, eller att slappna av. Att denna

positiva påverkan inte skulle gälla män kan möjligen förstås utifrån att pornografianvändandet för männen överlag inte fyller samma funktion. Ett beteende har ingen mening i sig utan måste förstås utifrån aktörens syften. Därtill kan det, lite tillspetsat, hävdas att den manliga sexualitetens företrädare och aktörskap genomsyrar hela det kulturella skriptet (Nigård, 2012) och att det aktörskap som ett pornografianvändande skulle kunna innebära därmed inte får samma vikt för män.

Utifrån tesen om nödvändigheten av att förstå sexualiteten och pornografin i sin kulturella kontext bör studiens resultat inte antas säga något *generellt* eller *essentiellt* om pornografis eventuella påverkan på SSK. Det faktum att klimatet i Sverige kan påstås vara mer tillåtande när det gäller pornografianvändande än vad som är fallet på andra håll i världen (Træen et al., 2006) kan troligen spela en stor roll för individers upplevelse av och reaktioner på den pornografi som brukas och det egna användandet. Det är inte svårt att tänka sig att en replikering av studien i ett annat kulturellt sammanhang skulle ge andra resultat, både utifrån vilka som skulle vara benägna att använda pornografi i ett sådant sammanhang och vilken påverkan pornografin skulle tänkas ha under andra förutsättningar.

För unga människor i Sverige idag kan hävdas att pornografi *möjligen* har en positiv påverkan på vissa delar av SSK, framför allt för kvinnor, och *åtminstone* att pornografi inte har en negativ påverkan på SSK. Detta resultat är till stor del förvånande men stärker samtidigt bilden som tidigare forskning baserad på självupplevda effekter visat, där både kvinnor och män upplevt effekten av pornografianvändande som övervägande positiv (Hald & Malamuth, 2008). Att det positiva sambandet i den aktuella studien inte i lika hög grad gäller för män kan relateras till att Hald och Malamuth (2008) också fann att män rapporterade *både* mer positiva och mer negativa effekter av pornografianvändande än vad kvinnor gjorde.

Den aktuella studiens resultat innebär emellertid inte att man med gott fog kan ge en rekommendation om att ökat användande av pornografi skulle leda till höjt SSK för en specifik individ. På ett samhällsligt plan bör dock resultatet betraktas som en indikation på att oro kring pornografins övergripande negativa effekter på upplevelser av den egna sexualiteten kan läggas åt sidan till förmån för andra frågeställningar. Slutligen måste studiens resultat, som rör samband med upplevelser av självet, skiljas ut från eventuella samband med interaktioner och attityder mot andra människor. Att pornografianvändande kan kopplas till en mer positiv upplevelse av sig själv som sexuell varelse är ett viktigt resultat, men det säger ingenting om hur

pornografianvändande kan påverka interaktioner med, eller attityder till, andra människor.

### **Kan pornografianvändande predicera SSK även efter kontroll för sexuella erfarenheter?**

Denna sista del av frågeställningen ämnar undersöka huruvida sambanden mellan pornografianvändande och SSK som uppdragats med korrelationsanalyser håller vid kontroll för andra relevanta variabler, eller om de är att betrakta som spuriösa. I regressionen där endast frekvens används som representant för pornografianvändande kan frekvensen bidra med ett signifikant men modest tillägg till förklarad varians av SSK (2,8%), efter kontroll för kön, ålder och relevanta sexuella erfarenheter. I den här analysen inkluderas hela spektrumet från att inte ha ett aktuellt pornografianvändande (varav vissa inte heller kommit i kontakt med pornografi) till ett höfrekvent användande.

I den andra regressionsanalysen undersöks istället inverkan av frekvens, inställning och kommunikation kring pornografi under förutsättningen att man har ett aktuellt pornografianvändande (d.v.s. att man använt pornografi under det senaste året). Dessa aspekter tillsammans kan då förklara en betydligt större del av variansen i SSK (8,1%), efter kontroll för samma demografiska och sexuella variabler. Inställning till det egna användandet träder fram som den i sig viktigaste pornografi-relaterade prediktorn. Även frekvensen i användandet spelar roll, men hur ofta man pratat om pornografi ger inte ett signifikant bidrag till prediktionen av SSK. Andelen unik förklarad varians som pornografiaspekterna bidrar med får anses som relativt stor. Särskilt då sexuella erfarenheter, som väntat, har mycket stor prediktiv kraft och genom valet av hierarkisk regressionsanalys får äran för all förklarad varians som pornografianvändande och sexuella erfarenheter kan tänkas dela. Resultatet kan även jämföras med tidigare forskning där pornografianvändande bidragit med 1% förklarad varians av sexuellt äventyrligt beteende för män, och 4% för kvinnor (Hald et al. 2013). Resultatet av den senare regressionen visar också att en bredare operationalisering av pornografianvändande (utöver frekvens) kan avtäcka ytterligare samband med andra faktorer.

Att pornografifrekvensens bidrag till prediktionen av SSK är positivt kan diskuteras i relation till Morgans (2011) resultat där pornografifrekvens gav ett negativt bidrag till prediktionen av sexuell tillfredsställelse (efter kontroll för demografi och relationsstatus). Att användande av pornografi skulle vara relaterat till ett högre sexuell självkoncept men en lägre sexuell tillfredsställelse skulle kunna förstås utifrån att SSK är ett intrapsykiskt konstrukt, medan sexuell tillfredsställelse snarare rör situationella omständigheter. En tolkning är att pornografi

faktiskt har en negativ inverkan på upplevelsen av sexuell interaktion med andra, men inte på upplevelsen av den egna sexualiteten. En andra möjlighet är att sambanden varierar över kulturella sammanhang och att Morgans (2011) resultat som gäller en amerikansk population inte skulle gå att överföra till en svensk kontext. Det tycks dock inte orimligt att resultaten kan förklaras med att missnöjdhet med sin aktuella sexuella situation ökar motivationen att använda pornografi, som ju inte är beroende av interaktion med andra människor.

Det samband mellan pornografianvändande och SSK som framkommer i regressionsanalyserna bör betraktas som ett komplement till resultaten från korrelationsanalyserna i det att ett unikt samband mellan pornografianvändande och SSK kvarstår även efter kontroll för kön, ålder och sexuella erfarenheter.

### **Metoddiskussion**

Den kanske mest påfallande bristen kopplad till valet av en kvantitativ korrelationsdesign är att inga egentliga slutsatser om kausalitet kan dras. Problemet med fastställande av kausalitetens riktning hade egentligen endast kunnat tillgodoses med en experimentell design; dessa har dock erkänt dålig yttre validitet vilket späds på ytterligare av att pornografianvändande i regel är en högst privat angelägenhet.

Trots en uttalad ansats att kontextualisera pornografianvändandet finns en viss ytlighet i den aktuella studiens information om användares upplevelse av pornografi – en kvalitativ design hade gett möjlighet till mer fördjupad kunskap om individers upplevelse av pornografi men lider å andra sidan av normativ reflexivitet (att personer uppger vad de antar att normen kräver) och intervjuareffekter, och är också högst begränsande gällande urvalets storlek. En datainsamling med hjälp av anonyma webbformulär ansågs därmed väl motiverad med hänsyn till möjligheten att inhämta stora kvantiteter uppriktig och representativ information om pornografi och sexualitet.

Stor vikt lades vid att undvika en värderande ton i såväl utformningen av formuläret som i rapportering och tolkning av resultat. En av många anledningar till detta var för att undvika att deltagare uppfattade formuläret som positivt eller negativt värderande i förhållande till pornografi, vilket hade kunnat leda till selektivt bortfall eller snedvridning i svaren.

Gällande vilka som kom att ingå i studien finns en del möjliga bias. Deltagare rekryterades till största del från universitet och gymnasieskolor och trots vissa ansträngningar att

nå andra grupper är urvalet tydligt viktat mot studerande. Möjligheterna att generalisera till en bredare population begränsas därmed, även om en stor del av befolkningen mellan 16 och 30 år i Sverige faktiskt är studerande. Svarsbias är likaså ett problem för fritt distribuerade enkätundersökningar. För att undvika detta uppmantrades framför allt lärare på gymnasieskolor att distribuera formuläret under lektionstid för att på så sätt nå även de som valt att inte svara på en inbjudan via e-mail. Detta ledde möjligen till att den yngre delen av samplet är mer representativt för sin åldersgrupp än den äldre delen, som endast deltog på eget initiativ. För urvalet som helhet finns en risk att människor med ett aktivt pornografianvändande eller ett intresse för ämnet var mer benägna att delta i studien. Å andra sidan var inte pornografianvändandet tydligt högre i den aktuella studien än i tidigare svenska studier, vilket bör tyda på motsatsen. Tidigare metodologisk forskning har antytt att svarande på internetdistribuerade formulär i högre grad än ett representativt urval kommer från stora städer, har en högre utbildning, haft fler sexuella partners, och till större del består av icke-heterosexuella och singlar – bias som med stor sannolikhet gäller även denna studies urval (Ross, Månsson, Daneback, Cooper & Tikkanen, 2005). Ett ytterligare problem som kan tänkas skapa bias är att många undersökningsdeltagare inte gav fullständiga svar på formuläret och därmed kom att exkluderas ur flertalet analyser utifrån SSK och dess subskalor.

SSK är ett relativt nytt och outforskat begrepp; instrumentet som använts för att mäta detsamma är följaktligen inte grundligt utvärderat varken när det gäller reliabilitet eller validitet. SSK förstås som dynamiskt och föränderligt men har samtidigt karaktären av att vara något så när bestående över tid och inte som varierande från dag till dag. Inga test-retest-studier har däremot genomförts för att stödja detta. Även i den aktuella studien användes endast ett mättillfälle och möjligheten finns således att mätningen av SSK påverkats av tillfälliga faktorer så som dagsform.

SSK kan vidare tänkas fungera olika och variera mellan olika kulturer. Användandet av SSK-instrumentet i sin nuvarande form ger möjligheter att göra internationella jämförelser, och denna studie kan (trots att detta ej ingick i frågeställningen) ge indikationer på att svenska ungdomar och unga vuxna har ett högre sexuellt självkoncept än amerikanska. Om syftet är att undersöka SSK i relation till andra variabler är en normalfördelad spridning dock att föredra. Deltagarnas resultat gällande SSK gav en tydlig indikation om att skalan inte är anpassad för den aktuella populationen då samtliga skalor uppvisade takeffekt och medelvärden (långt) över



skalans medelpunkt. Deltagarnas spridning på skalorna antyder att den svenska populationen, i jämförelse med en amerikansk, har betydligt bättre självförtroende – både vad gäller sexuellt uppförande och användande av preventivmedel. Ska dessa skalor behållas och användas vid sambandsanalyser i en svensk kontext krävs utveckling och utprovning av nya items som ger en större spridning. Skalorna för sexuellt utforskande och lust fungerar däremot förhållandevis bra även i ett svenskt urval.

Även skattningarna kring pornografi och skalstegen kan ifrågasättas gällande reliabilitet då de utformades specifikt för denna studies syften. Anledningen till detta var ämnets utforskade karaktär och bristen på gediget utvärderade instrument. Dock gjordes ansträngningar att i så hög grad som möjligt basera valet av frågor och utformning på teori och tidigare forskning.

Avsaknad av normalfördelade kontinuerliga variabler medförde att analyserna övervägande genomfördes med icke-parametriska metoder, vilket överlag minskar statistisk power och därmed möjligheter att upptäcka verkliga samband. Vidare var olika delar av SSK-skalen olika fördelade, vilket kan ha gett upphov till artefakter i resultatet. Exempelvis var Exploration och Arousal de SSK-subskalor som fördelade sig närmast en normalfördelning; att det också var dessa skalor som i många fall gav signifikanta samband i analyser kan således delvis ha påverkats av skalans utformning och fördelning snarare än endast samband mellan bakomliggande avsedda konstrukt.

## Vidare forskning

Gällande sambandet mellan pornografianvändande och SSK – eller pornografianvändande och sexualitet i allmänhet – hade forskningsläget stärkts åtskilligt om man lyckades konstruera experimentella studier för att undersöka pornografianvändandets kausala effekter – något som dock är oerhört svårt utan förluster i extern validitet.

Endast direkta korrelationer mellan aspekter av pornografianvändande och SSK undersöktes i den aktuella studien. Framtida forskning (möjligen utifrån den aktuella studiens rådata) skulle kunna utreda huruvida vissa av sambanden kan förstås utifrån medierande eller modererande faktorer. Utifrån modellinläring och skriptteori kan t.ex. kommunikation om pornografi tänkas moderera sambandet mellan pornografifrekvens och SSK. Upplevd realism har tidigare funnits mediera samband mellan pornografianvändande och andra utfallsvariabler (Peter

& Valkenburg, 2006), det är högst möjligt att samma relation gäller för sambandet med SSK. Som nämnts har forskningen visat att självkoncept skiljer sig åt mellan olika domäner. Att utforska hur SSK förhåller sig till andra självkoncept och människors självbild i allmänhet hade varit av stort intresse för utvidgad förståelse av konstruktets relevans.

Den design som använts i denna studie skulle kunna varieras för att inte bara undersöka skillnader mellan kön utan också skillnader utifrån ålder och sexualitet. Dessa aspekter ingick förvisso i denna studie men inte som en del av frågeställningen eller analysen.

För att avtäcka effekter av mer specifika kombinationer av pornografianvändande och sexuella erfarenheter skulle en design med klusteranalys ge upplysande resultat. Kluster baserade på t.ex. frekvens, inställning, kommunikation och sexuella erfarenheter som jämförs gällande SSK skulle kunna ge en indikation på om pornografianvändandets eventuella effekter slår olika i kombination med olika värderingar och sexuella erfarenheter. Det kan även tänkas att diskrepanser mellan användande och attityder/värderingar/inställning kan vara av stor vikt för upplevelsen av användandet och för den mentala hälsan i stort.

Med denna studies slutsatser om inställning och kommunikation som viktiga delar av pornografianvändande i färskt minne bör vidare forskning om pornografi undvika att hänfalla åt behavioristiskt betonade ansatser utan intresse för intrapsykiska upplevelser och med frekvens som enda operationalisering av användande.

### Referenser

- Andersen, B. L., & Cyranowski, J. M. (1994). Women's sexual self-schema. *Journal of Personality and Social Psychology, 67*(6), 1079-1100. doi:10.1037/0022-3514.67.6.1079
- Andrews, D. (2012). Towards a more valid definition of "pornography". *Journal of Popular Culture, 45*(3), 457-477. doi:10.1111/j.1540-5931.2012.00939.x
- Attwood, F. (2002). Reading porn: The paradigm shift in pornography research. *Sexualities, 5*(1), 91-105.
- Attwood, F. (2011). The paradigm shift: Pornography research, sexualization and extreme images. *Sociology Compass, 5*(1), 13-22. doi:10.1111/j.1751-9020.2010.00356.x
- Aubrey, J. (2007). Does television exposure influence college-aged women's sexual self-concept?. *Media Psychology, 10*(2), 157-181. doi:10.1080/15213260701375561
- Bandura, A. (1977). Self-efficacy: Toward a unifying theory of behavioral change. *Psychological Review, 84*(2), 191-215. doi:10.1037/0033-295X.84.2.191
- Bandura, A. (1978). The self system in reciprocal determinism. *American Psychologist, 33*(4), 344-358. doi:10.1037/0003-066X.33.4.344
- Bandura, A. (1986). *Social foundations of thought and action: A social cognitive theory*. Englewood Cliffs, NJ: Prentice Hall.
- Bandura, A., & Rosenthal, T. (1966). Vicarious classical conditioning as a function of arousal level. *Journal of Personality and Social Psychology, 3*(1), 54-62. doi:10.1037/h0022639
- Bandura, A., Ross, D., & Ross, S. A. (1963). Vicarious reinforcement and imitative learning. *Journal of Abnormal & Social Psychology, 67*(6), 601-623.
- Bauserman, R. (1996). Sexual aggression and pornography: A review of correlational research. *Basic and Applied Social Psychology, 18*(4), 405-427.
- Boies, S. (2002). University students' uses of and recreations to online sexual information and entertainment: Links to online and offline sexual behavior. *Canadian Journal of Human Sexuality, 11*, 77-89.
- Boldero, J., Moore, S., & Rosenthal, D. (1992). Intention, context, and safe sex: Australian adolescents' responses to AIDS. *Journal of Applied Social Psychology, 22*(17), 1374-1396.
- Braun-Courville, D. K., & Rojas, M. M. (2009). Exposure to sexually explicit web sites and adolescent sexual attitudes and behaviors. *Journal of Adolescent Health, 45*(2), 156-162.

- doi:10.1016/j.jadohealth.2008.12.004
- Brosius, H.-B., Weaver III, J. B., & Staab, J. F. (1993). Exploring the social and sexual reality of contemporary pornography. *Journal of Sex Research, 30*(2), 161-170.
- Buzwell, S., & Rosenthal, D. (1996). Constructing a sexual self: Adolescents' sexual self-perceptions and sexual risk-taking. *Journal of Research on Adolescence, 6*(4), 489-513.
- Carroll, J., Padilla-Walker, L., Nelson, L., Olson, C., Barry, C., & Madsen, S. (2008). Generation XXX: Pornography acceptance and use among emerging adults. *Journal of Adolescent Research, 23*(1), 6-30. doi:10.1177/0743558407306348
- Clarkson, J., & Kopaczewski, S. (2013). Pornography addiction and the medicalization of free speech. *Journal of Communication Inquiry, 37*(2), 128-148.  
doi:10.1177/0196859913482330
- Conard, N. J. (2009). A female figurine from the basal aurignacian of Hohle Fels cave in southwestern Germany. *Nature, 459*(7244), 248-252. doi:10.1038/nature07995
- Commission on Obscenity and Pornography. (1970). *The report of the commission on obscenity and pornography*. Washington, DC: U.S. Government Printing Office.
- Cooper, A., Golden, G. H., & Kent-Ferraro, J. (2002). Online sexual behaviors in the workplace: How can human resource departments and employee assistance programs respond effectively? *Sexual Addiction and Compulsivity, 9*(2-3), 149-165.
- Cooper, A., Griffin-Shelley, E., Delmonico, D. L., & Mathy, R. M. (2001). Online sexual problems: Assessment and predictive variables. *Sexual Addiction and Compulsivity, 8*(3-4), 267-285. doi:10.1080/107201601753459964
- Cooper, A., Månsson, S., Daneback, K., Tikkanen, R., & Ross, M. (2003). Predicting the future of internet sex: Online sexual activities in Sweden. *Sexual and Relationship Therapy, 18*(3), 277-291. doi:10.1080/1468199031000153919
- Cooper, A., Scherer, C., Gordon, B., & Boies, S. C. (1999). Sexuality on the internet: From sexual exploration to pathological expression. *Professional Psychology: Research and Practice, 30*(2), 154-164.
- Crawford, M., & Popp, D. (2003). Sexual double standards: A review and methodological critique of two decades of research. *Journal of Sex Research, 40*(1), 13-26.
- Deutsch, A.R. (2012). *A test of a conceptual model of sexual self-concept and its relation to other dimensions of sexuality*. (Opublicerad doktorsavhandling). Faculty of The Graduate

- College, University of Nebraska.
- Deutsch, A. R., Hoffman, L. L., & Wilcox, B. L. (in press). Sexual self-concept: Testing a hypothetical model for men and women. *Journal of Sex Research*.  
doi:10.1080/00224499.2013.805315
- Diamond, M. (2006). Introduction: In search of good sexual-developmental pathways for adolescent girls. *New Directions for Child and Adolescent Development*, (112), 1-7
- Diamond, M., & Uchiyama, A. (1999). Pornography, rape, and sex crimes in Japan. *International Journal of Law and Psychiatry*, 22(1), 1-22. doi:10.1016/S0160-2527(98)00035-1
- Dworkin, A. (1981). *Pornography: Men possessing women*. New York: Perigee Books.
- Döring, N. M. (2009). The internet's impact on sexuality: A critical review of 15 years of research. *Computers in Human Behavior*, 25(5), 1089-1101.  
doi:10.1016/j.chb.2009.04.003
- Edwards, W., & Coleman, E. (2004). Defining sexual health: A descriptive overview. *Archives of Sexual Behavior*, 33(3), 189-195. doi:10.1023/B:ASEB.0000026619.95734.d5
- Frei, A., Erenay, N., Dittmann, V., & Graf, M. (2005). Paedophilia on the internet - A study of 33 convicted offenders in the Canton of Lucerne. *Swiss Medical Weekly*, 135(33-34), 488-494.
- Freud, S. (1930). *Civilization and its discontents*. London: Hogarth Press.
- Freud, S., Breuer, J. (1995). *Studier i hysteri*. Stockholm: Natur och kultur. (Originalutgåva publicerad 1895).
- Foucault, M. (1980). *Sexualitetens historia: Viljan att veta*. Stockholm: Gidlund.
- Gagnon, J. & Simon, W. (1973). *Sexual conduct: The social sources of human sexuality*. London: Hutchinson.
- Goodson, P., McCormick, D., & Evans, A. (2001). Searching for sexually explicit materials on the internet: An exploratory study of college students' behavior and attitudes. *Archives of Sexual Behavior*, 30(2), 101-118.
- Gorman, S., Monk-Turner, E., & Fish, J. (2010). Free adult internet web sites: How prevalent are degrading acts?. *Gender Issues*, 27(3-4), 131-145. doi:10.1007/s12147-010-9095-7
- Greenberg, E. (2011, Mars 8). Facebook censorship and art. *Cornell Daily Sun*. Hämtad från: <http://cornellsun.com/blog/2011/03/08/facebook-censorship-and-art/>

- Grudzen, C. R., Elliott, M. N., Kerndt, P. R., Schuster, M. A., Brook, R. H., & Gelberg, L. (2009). Condom use and high-risk sexual acts in adult films: A comparison of heterosexual and homosexual films. *American Journal of Public Health, (99)*, 152-156. doi:10.2105/AJPH.2007.127035
- Hald, G., Kuyper, L., Adam, P., & de Wit, J. (2013). Does viewing explain doing? Assessing the association between sexually explicit materials use and sexual behaviors in a large sample of dutch adolescents and young adults. *Journal of Sexual Medicine, 10*(12), 2986-2995. doi:10.1111/jsm.12157
- Hald, G., & Malamuth, N. M. (2008). Self-perceived effects of pornography consumption. *Archives of Sexual Behavior, 37*(4), 614–625. doi:10.1007/s10508-007-9212-1
- Hald, G., Malamuth, N. M., & Yuen, C. (2010). Pornography and attitudes supporting violence against women: revisiting the relationship in nonexperimental studies. *Aggressive Behavior, 36*(1), 14-20. doi:10.1002/ab.20328
- Harter, S. (1982). The perceived competence scale for children. *Child Development, 53*(1), 87-97. doi:10.1111/1467-8624.ep8587568
- Heider, D., & Harp, D. (2002). New hope or old power: Democracy, pornography and the Internet. *Howard Journal of Communications, 13*(4), 285-299.
- Hellquist, E. (1980). *Svensk etymologisk ordbok*. Lund: Liber.
- Hensel, D. J., Fortenberry, J., O'Sullivan, L. F., & Orr, D. P. (2011). The developmental association of sexual self-concept with sexual behavior among adolescent women. *Journal of Adolescence, 34*(4), 675-684.
- Huesmann, L. (1988). An information processing model for the development of aggression. *Aggressive Behavior, 14*(1), 13-24.
- Häggström-Nordin, E., Tydén, T., Hanson, U., & Larsson, M. (2009). Experiences of and attitudes towards pornography among a group of Swedish high school students. *European Journal of Contraception & Reproductive Health Care, 14*(4), 277-284. doi:10.1080/13625180903028171
- Impett, E., & Tolman, D. (2006). Late adolescent girls' sexual experiences and sexual satisfaction. *Journal of Adolescent Research, 21*(6), 628-646. doi:10.1177/0743558406293964
- Jamieson, S. (2004). Likert scales: How to (ab)use them. *Medical Education, 38*(12), 1217-

1218.

- Jensen, R., & Dines, G. (1998). The content of mass-marketed pornography. I G. Dines, R. Jensen, & A. Russo (Red.). *Pornography. The production and consumption of inequality* (s. 65-100). New York: Routledge.
- Johannisson, K. (2010). Sexualiteten i historien. I P.O. Lundberg & L. Löfgren-Mårtensson (Red.). *Sexologi* (3e uppl.) (s. 124-131). Stockholm: Liber.
- Kendrick, W. (1987). *The secret museum: Pornography in modern culture*. Berkeley, LA and London: University of California Press.
- Kiefer, A., & Sanchez, D. (2007). Scripting sexual passivity: A gender role perspective. *Personal Relationships*, 14(2), 269-290. doi:10.1111/j.1475-6811.2007.00154.x
- Kinsey, A. C., Pomeroy, W. B., Martin, C. E. (1948). *Sexual behavior in the human male*. Philadelphia: Saunders.
- Kinsey, A. C. (1953). *Sexual behavior in the human female*. Philadelphia: Saunders.
- The Kinsey Institute (2014). The history and concept of sexology. Hämtad 5:e maj, 2014 från <http://www.kinseyinstitute.org/resources/sexology.html>
- Levinson, R. (1986). Contraceptive self-efficacy: A perspective on teenage girls' contraceptive behaviour. *Journal of Sex Research*, 22(3), 347-369.
- Lewin, B. Sexualiteten som social konstruktion. I P.O. Lundberg & L. Löfgren-Mårtensson (Red.). *Sexologi* (3e uppl.) (s. 115-123). Stockholm: Liber.
- Lou, J., Chen, S., Li, R., & Yu, H. (2011). Relationships among sexual self-concept, sexual risk cognition and sexual communication in adolescents: A structural equation model. *Journal of Clinical Nursing*, 20(11/12), 1696-1704. doi:10.1111/j.1365-2702.2010.03358.x
- Lubke, G., & Muthén, B. (2004). Applying multigroup confirmatory factor models for continuous outcomes to likert scale data complicates meaningful group comparisons. *Structural Equation Modeling*, 11(4), 514-534.
- Malinowski, B. (1932). *The sexual life of savages in north-western Melanesia*. London: Routledge & Kegan Paul.
- Manning, J. (2006). The impact of internet pornography on marriage and the family: A review of the research. *Sexual Addiction & Compulsivity*, 13(2-3), 131-165.
- Marcus, S. (1964). *The other Victorians: A study of sexuality and pornography in mid-nineteenth-century England*. New York: Basic Books.

- Markus, H. (1977). Self-schemata and processing information about the self. *Journal of Personality and Social Psychology*, 35(2), 63-78. doi:10.1037/0022-3514.35.2.63
- Markus, H., & Wurf, E. (1987). The dynamic self concept: A social psychological perspective. *Annual Review of Psychology*, 38(1), 299-337. doi:10.1146/annurev.ps.38.020187.001503
- Martino, S., Collins, R., Elliott, M., Kanouse, D., & Berry, S. (2009). It's better on TV: Does television set teenagers up for regret following sexual initiation?. *Perspectives on Sexual & Reproductive Health*, 41(2), 92-100. doi:10.1363/4109209
- McKee, A., Albury, K., & Lumby, C. (2008). *The porn report*. Victoria, Australia: Melbourne University Press.
- Masters, W.H.; Johnson, V.E. (1966). *Human sexual response*. Toronto and New York: Bantam Books.
- Masters, W.H.; Johnson, V.E. (1979). *Homosexuality in perspective*. Toronto and New York: Bantam Books.
- Moore, S., & Rosenthal, D. (2006). *Sexuality in adolescence: Current trends*. Second Edition London: Routledge.
- Morgan, E. M. (2011). Associations between young adults' use of sexually explicit materials and their sexual preferences, behaviors, and satisfaction. *Journal of Sex Research*, 48(6), 520-530. doi:10.1080/00224499.2010.543960
- Mitchell, K., Finkelhor, D., & Wolak, J. (2003). The exposure of youth to unwanted sexual material on the internet: A national survey of risk, impact, and prevention. *Youth & Society*, 34(3), 330-358.
- Morahan-Martin, J. (2005). Internet abuse: Addiction? Disorder? Symptom? Alternative explanations?. *Social Science Computer Review*, 23(1), 39-48. doi:10.1177/0894439304271533
- Mulac, A., Tansma, L., & Linz, D. (2002). Men's behavior toward women after viewing sexually-explicit films: Degradation makes a difference. *Communication Monographs*, 69(4), 311-328. doi:10.1080/03637750216544
- Nigård, P. (2012). *Pornografi och sexuell exponering bland unga män och kvinnor*. (Licentiatuppsats, Malmö högskola, Malmö). Hämtad från: <http://hdl.handle.net/2043/14342>



- Nixon, R. (1970). *Statement about the report of the commission on obscenity and pornography*. Hämtad från: <http://www.presidency.ucsb.edu/ws/?pid=2759>.
- Offer, D. (1969). *The psychological world of a teenager: A study of normal adolescent boys*. New York: Basic books.
- O'Sullivan, L., Meyer-Bahlburg, H., & McKeague, I. (2006). The development of the sexual self-concept inventory for early adolescent girls. *Psychology of Women Quarterly, 30*(2), 139-149.
- Owens, E., Behun, R., Manning, J., & Reid, R. (2012). The impact of internet pornography on adolescents: A review of the research. *Sexual Addiction & Compulsivity, 19*(1-2), 99-122. doi:10.1080/10720162.2012.660431
- Pai, H., Lee, S., & Yen, W. (2012). The effect of sexual self-concept on sexual health behavioural intentions: A test of moderating mechanisms in early adolescent girls. *Journal of Advanced Nursing, 68*(1), 47-55. doi:10.1111/j.1365-2648.2011.05710.x
- Perloff, R.M. (1999). The third-person effect: A critical review and synthesis. *Media Psychology, 1*(4), 353-378. doi:10.1207/s1532785xmep0104\_4.
- Peter, J., & Valkenburg, P. M. (2006). Adolescents' exposure to sexually explicit online material and recreational attitudes toward sex. *Journal of Communication, 56*(4), 639-660. doi:10.1111/j.1460-2466.2006.00313.x
- Peter, J. & Valkenburg, P. M. (2008a). Adolescents' exposure to sexually explicit internet material and sexual preoccupation: A three-wave panel study. *Media Psychology, 11*(2), 207-234. doi:10.1080/15213260801994238
- Peter, J. & Valkenburg, P. M. (2008b). Adolescents' exposure to sexually explicit internet material, sexual uncertainty, and attitudes toward uncommitted sexual exploration: Is there a link?. *Communication Research, 35*(5), 579-601.
- Peter, J. & Valkenburg, P. M. (2011). The influence of sexually explicit internet material on sexual risk behavior: A comparison of adolescents and adults. *Journal of Health Communication, 16*(7), 750-765. doi:10.1080/10810730.2011.551996
- Plantin, L. & Månsson, S.-A. (Red.). (2012). *Sexualitetsstudier*. Stockholm: Liber.
- Popovic, M. (2007). Establishing new breeds of (sex) offenders: Science or political control?. *Sexual & Relationship Therapy, 22*(2), 255-271. doi:10.1080/14681990601110850
- Rogers, C. (1959). A theory of therapy, personality relationships as developed in the client-

- centered framework. Koch, S. (Red.). *Psychology: A study of a science. 3: Formulations of the person and the social context*. New York: McGraw Hill.
- Rosenthal, D., Moore, S., & Flynn, I. (1991). Adolescent self-efficacy, self-esteem and sexual risk-taking. *Journal of Community & Applied Social Psychology, 1*(2), 77-88.
- Rogala, C., & Tydén, T. (2003). Does pornography influence young women's sexual behavior?. *Women's Health Issues, 13*(1), 39-43. doi:10.1016/S1049-3867(02)00174-3
- Ross, M., Månsson, S., Daneback, K., Cooper, A., & Tikkanen, R. (2005). Biases in internet sexual health samples: Comparison of an internet sexuality survey and a national sexual health survey in Sweden. *Social Science & Medicine, 61*(1), 245-252.  
doi:10.1016/j.socscimed.2005.01.019
- Russell, S. T. (2005). Conceptualizing positive adolescent sexuality development. *Sexuality Research & Social Policy: A Journal of the NSRC, 2*(3), 4-12.  
doi:10.1525/srsp.2005.2.3.4
- Ruvolo, J. (2011). How much of the internet is actually for porn. Hämtad 5:e maj från <http://www.forbes.com/sites/julieruvolo/2011/09/07/how-much-of-the-internet-is-actually-for-porn/>
- Sagebin Bordini, G., & Sperb, T. (2013). Sexual double standard: A review of the literature between 2001 and 2010. *Sexuality & Culture, 17*(4), 686-704. doi:10.1007/s12119-012-9163-0
- Sanchez, D. T., & Crocker, J. (2005). How investment in gender ideals affects well-being: The role of external contingencies of self-worth. *Psychology of Women Quarterly, 29*(1), 63-77. doi:10.1111/j.1471-6402.2005.00169.x
- Sanchez, D., Kiefer, A., & Ybarra, O. (2006). Sexual submissiveness in women: Costs for sexual autonomy and arousal. *Personality & Social Psychology Bulletin, 32*(4), 512-524. doi:10.1177/0146167205282154
- Schultheiss, D., & Glina, S. (2010). Highlights from the history of sexual medicine. *Journal of Sexual Medicine, 7*(6), 2031-2043. doi:10.1111/j.1743-6109.2010.01866.x
- Segal, L. (1994). False promises – Anti-pornography feminism. I M. Evans (Red.). *The Woman Question* (2a uppl., s. 353–365). London, Thousand Oaks, New Delhi: Sage.
- Shaw, M., & Black, D. (2008). Internet addiction: Definition, assessment, epidemiology and clinical management. *CNS Drugs, 22*(5), 353-365. doi:10.1708/1178.13056

- Short, M. B., Black, L., Smith, A. H., Wetterneck, C. T., & Wells, D. E. (2012). A review of internet pornography use research: Methodology and content from the past 10 years. *Cyberpsychology, Behavior & Social Networking*, *15*(1), 13-23.  
doi:10.1089/cyber.2010.0477
- Sinković, M., Štulhofer, A., & Božić, J. (2013). Revisiting the association between pornography use and risky sexual behaviors: The role of early exposure to pornography and sexual sensation seeking. *Journal of Sex Research*, *50*(7), 633-641.  
doi:10.1080/00224499.2012.681403
- Stack, S., Wasserman, I., & Kern, R. (2004). Adult social bonds and use of internet pornography. *Social Science Quarterly (Wiley-Blackwell)*, *85*(1), 75-88.  
doi:10.1111/j.0038-4941.2004.08501006.x
- Svedin, C. G., Åkerman, I., & Priebe, G. (2010). Frequent users of pornography. A population based epidemiological study of swedish male adolescents. *Journal of Adolescence* *34*(4), 779-788. doi: 10.1016/j.adolescence.2010.04.010
- Tabachnick, B. G., Fidell, L. S. (2007). *Using multivariate statistics*. USA: Pearson Education Inc.
- Tarrant, M., MacKenzie, L., & Hewitt, L. A. (2006). Friendship group identification, multidimensional self-concept, and experience of developmental tasks in adolescence. *Journal of Adolescence*, *29*(4), 627-640. doi:10.1016/j.adolescence.2005.08.012
- The top 500 sites on the web. (2014). Hämtad: 5:e maj, 2014, från:  
<http://www.alexa.com/topsites>
- Thompson, D. (1995). *Going all the way: Teenage girls' tales of sex, romance and pregnancy*. New York: Hill and Wang.
- Tikkanen, R. H., Abellson, J., & Forsberg, M. (2011). *UngKAB09 – Kunskap, attityder och sexuella handlingar bland unga*. Hämtad från  
<http://www.socwork.gu.se/forskning/publikationer/>
- Træen, B., Nilsen, T., & Stigum, H. (2006). Use of pornography in traditional media and on the internet in Norway. *Journal of Sex Research*, *43*(3), 245-254.
- Tydén, T., Olsson, S., & Häggström-Nordin, E. (2001). Improved use of contraceptives, attitudes toward pornography, and sexual harassment among female university students. *Women's Health Issues*, *11*(2), 87-94. doi:10.1016/S1049-3867(00)00096-7

- U.S. Department of Justice. (1986). *Attorney general's commission on pornography: Final report*. Hämtad från <http://www.cedarhilltx.com/DocumentCenter/Home/View/2748>
- Vannier, S. A., Currie, A. B., & O'Sullivan, L. F. (2014). Schoolgirls and soccer moms: A content analysis of free "teen" and "MILF" online pornography. *Journal of Sex Research*, 51(3), 253-264. doi:10.1080/00224499.2013.829795
- Waternaux, C. M. (1976). Asymptotic distribution of the sampler roots for a nonnormal population. *Biometrika*, (3), 639-645. doi:10.2307/2335746
- Wright, P., & Randall, A. (2012). Internet pornography exposure and risky sexual behavior among adult males in the United States. *Computers in Human Behavior*, 28(4), 1410-1416. doi:10.1016/j.chb.2012.03.003
- Wilcox, B. L. (1987). Pornography, social science, and politics: When research and ideology collide. *American Psychologist*, 42(10), 941-943. doi:10.1037/0003-066X.42.10.941

## Bilaga 1

**Pornografi**

*Nu kommer du att få svara på några frågor om din inställning till och erfarenhet av pornografi. Några av frågorna handlar om att använda porr. Att använda porr kan bland annat innebära att titta på film/bilder eller att läsa erotiska texter.*

**1. Hur skulle du beskriva din inställning till porr i allmänhet?**

- 1 (Väldigt negativ)
- 2
- 3
- 4 (Varken negativ eller positiv)
- 5
- 6
- 7 (Väldigt positiv)

**2. Har du någon gång använt porr? (Om nej, hoppa till fråga 14)**

- Ja – på eget initiativ
- Ja – men bara på någon annans initiativ
- Nej

**3. Hur gammal var du när du använde porr första gången?**

Ålder: \_\_\_\_\_

**4. I vilket/vilka sammanhang har du använt porr? (Du kan välja fler av alternativen)**

- Ensam
- Med sexuell partner
- Med vänner
- Annat: \_\_\_\_\_

**5. Hur ofta har du använt porr under det senaste året?**

- Jag har inte använt porr under det senaste året
- En eller ett par gånger
- Någon/några gånger i månaden
- Någon/några gånger i veckan
- I stort sett varje dag
- Flera gånger varje dag

**6. Hur länge använder du porr när du gör det?**

- 0 - 15 minuter
- 15 - 30 minuter
- 30 - 60 minuter
- Mer än 60 minuter

**7. Hur skulle du beskriva din inställning till ditt eget porranvändande?**

- 1 (Väldigt negativ)
- 2
- 3
- 4 (Varken negativ eller positiv)
- 5
- 6
- 7 (Väldigt positiv)

**8. Vilken typ av porr använder du? (Du kan välja fler av alternativen)**

- Erotiska texter (t.ex. sexnoveller)
- Pornografiska bilder (t.ex. tidningar eller på internet)
- Professionell porrfilm (t.ex. DVD eller video på internet/porrsidor)
- Amatörpornofilm
- Camtjänster (Livestreamad webbkamera)
- Övrigt: \_\_\_\_\_

**9. I vilket syfte använder du oftast porr? (Du kan välja fler av alternativen)**

- För att onanera
- För att slappna av
- För att bli upphetsad
- För att jag är nyfiken
- För att lära mig saker
- Press från andra (t.ex. vänner, partner)
- I sexuellt syfte med partner
- För att dämpa oro
- Övrigt: \_\_\_\_\_

**10. I vilken utsträckning uppfattar du den porr du använder som realistisk?  
– Realistisk syftar här på personernas beteende, både allmänt och sexuellt.**

- 1 (Helt orealistisk)
- 2
- 3
- 4 (Varken eller)
- 5
- 6
- 7 (Helt realistisk)

**11. Hur jämlika uppfattar du att personerna i den sexuella interaktionen är i den porr du vanligen använder?**

– Jämlikhet innebär här hur likvärdiga personerna är gällande t.ex. initiativ och dominans/underkastelse.

- 1 (Väldigt ojämlika)
- 2
- 3
- 4 (Varken eller)
- 5
- 6
- 7 (Väldigt jämlika)

**12. Hur explicit är den porr du vanligen använder?**

– Explicit innebär här hur mycket och hur tydligt könsorgan visas eller beskrivs.

- 1 (Inte alls explicit)
- 2
- 3
- 4 (Varken eller)
- 5
- 6
- 7 (Väldigt explicit)

**13. Hur mycket våldsamma inslag innehåller den porr du vanligen använder?**

- 1 (Inget alls)
- 2
- 3
- 4 (Varken eller)
- 5
- 6
- 7 (Väldigt mycket)

**14. Hur ofta har du pratat med någon om porr under det senaste året?**

- Jag har inte pratat om porr under det senaste året
- En eller ett par gånger
- Någon/några gånger i månaden
- Någon/några gånger i veckan
- I stort sett varje dag

**15. Om du pratat med någon, med vem? (Du kan välja fler av alternativen)**

- Med vänner av samma kön
- Med vänner av motsatt kön
- Med föräldrar

- Med partner
- På internet (t.ex. chat, forum)
- Övriga: \_\_\_\_\_

**16. Hur viktiga är andras (de du pratar med) åsikter om porr för dig?**

- Väldigt oviktiga
- Ganska oviktiga
- Varken oviktiga eller viktiga
- Ganska viktiga
- Väldigt viktiga

**17. Vad stämmer med din uppfattning om porr? (Du kan välja fler av alternativen)**

- Porr är äckligt
- Porr är upphetsande
- Porr förstärker könsstereotyper
- Porr är ett bra sätt att utöva sin sexualitet
- Porr är förnedrande
- Porr är inspirerande
- Porr är avtrubbande
- Porr är frigörande
- Neutral/Har ingen åsikt



## Bilaga 2

	<i>M(SD)</i>			Skewness	Kurtosis	n
	Total	Kvinnor	Män			
SSK total	3.86(0.57)	3.84(0.59)	3.93(0.54)	-0.841	0.225	433
Self-esteem	4.10(0.66)	4.06(0.66)	4.11(0.68)	-1.034	0.846	514
Self-efficacy	3.76(0.83)	3.76(0.85)	3.72(0.84)	-1.007	1.403	465
(Lack of) anxiety	3.95(0.62)	3.96(0.67)	3.93(0.79)	-0.506	-0.483	519
Arousal	3.65(0.84)	3.61(0.88)	3.73(0.75)	-0.586	-0.174	520
Exploration	3.47(0.79)	3.27(0.84)	3.68(0.74)	-0.427	-0.355	525
Self-esteem/ Behavior	4.39(0.62)	4.37(0.64)	4.44(0.61)	-1.588	2.922	527
Self-esteem/ Conduct	3.89(0.92)	3.88(0.91)	3.90(0.93)	-0.743	-0.240	526
Self-esteem/ Attractiveness	3.93(0.75)	3.91(0.74)	3.93(0.79)	-0.776	0.150	525
Self-efficacy/ Precaution	4.03(0.87)	3.98(0.88)	4.07(0.89)	-1.225	1.879	471
Self-efficacy/ Assertiveness	3.49(1.03)	3.54(1.03)	3.39(1.05)	-0.869	0.681	467

## Bilaga 3

**Sexuella erfarenheter**

*Nu kommer några frågor om dina sexuella erfarenheter.*

**1. Kryssa i vilken/vilka av följande aktiviteter du har erfarenhet av:**

- Kyssar
- Hångel
- Ge petting (stimulering av könsorgan)
- Få petting (stimulering av könsorgan)
- Vaginalt penetrerande sex
- Ge oralsex
- Få oralsex
- analsex

*I de följande frågorna om sex och sexuella partners menas med sex inte endast penetrerande samlag utan även andra former av sexuella aktiviteter mellan två eller fler personer.*

**2. Hur många sexuella partners har du haft? Om du inte vet exakt så ange en ungefärligt antal.**

Antal: \_\_\_\_\_

**3. Om du har haft sex, hur gammal var du när du hade sex första gången?**

Ålder: \_\_\_\_\_

**4. Hur ofta har du haft sex under det senaste året?**

- Jag har inte haft sex under de senaste 6 månaderna
- En eller ett par gånger
- Någon/några gånger i månaden
- Någon/några gånger i veckan
- I stort sett varje dag

**5. Hur skulle du beskriva din sammanvägda sexuella erfarenhet?**

- 1 (Väldigt negativ)
- 2
- 3
- 4 (Varken negativ eller positiv)
- 5
- 6
- 7 (Väldigt positiv)

**6. Har du någonsin frivilligt deltagit i en sexuell aktivitet trots att du egentligen inte ville?**

- Ja    Nej

**7. Har du någonsin blivit tvingad till en sexuell aktivitet?**

- Ja    Nej

**8. Är du för närvarande i ett förhållande?**

- Ja    Nej

**9. Om ja, hur länge har du varit i förhållandet?**

- Mindre än 6 månader  
 6 månader – 1 år  
 1 – 2 år  
 2 – 4 år  
 Mer än 4 år

**10. Hur ofta har du pratat med någon om sex under det senaste året?**

- Jag har inte pratat om sex under det senaste året  
 En eller ett par gånger  
 Någon/några gånger i månaden  
 Någon/några gånger i veckan  
 I stort sett varje dag

**11. Om du pratat med någon, med vem? (Du kan välja fler av alternativen)**

- Med vänner av samma kön  
 Med vänner av motsatt kön  
 Med föräldrar  
 Med partner  
 På internet (t.ex. chat, forum)  
 Övriga: \_\_\_\_\_

**12. Hur viktiga är andras (de du pratar med) åsikter om sex för dig?**

- Väldigt oviktiga  
 Ganska oviktiga  
 Varken oviktiga eller viktiga  
 Ganska viktiga  
 Väldigt viktiga

## Bilaga 4



**LUNDS**  
UNIVERSITET

Du är inbjuden att delta i en studie kring sexualitet och pornografi. Du kommer att få svara på frågor om dina erfarenheter, tankar, känslor och attityder gällande dessa ämnen. Studien ingår i en psykologexamensuppsats av Myleen Offrell och Karl Thunberg, vid Institutionen för Psykologi vid Lunds universitet.

Studien tar ca 15 minuter att genomföra. Deltagandet är helt frivilligt och kan avbrytas när som helst. Formuläret innehåller några frågor om demografiska faktorer så som ålder och kön, detta för att vi på en generell nivå ska kunna beskriva vilka som deltagit i studien.

**Allt deltagande är helt anonymt.** Vissa frågor kan upplevas som känsliga men ingen individuell deltagare kommer att kunna identifieras och resultaten kommer att presenteras på gruppnivå.

För att delta i studien behöver du vara mellan 15 och 30 år men **behöver inte** ha någon erfarenhet av pornografi och inte heller någon sexuell erfarenhet.

Dina svar är väldigt värdefulla i utvecklandet av kunskap inom detta nya och relativt utforskade fält.

Om du har några frågor, kommentarer eller önskar ta del av studiens resultat kan du kontakta författarna:

Myleen Offrell, e-mail: [myleen.offrell.330@student.lu.se](mailto:myleen.offrell.330@student.lu.se)

Karl Thunberg, e-mail: [karl.thunberg.091@student.lu.se](mailto:karl.thunberg.091@student.lu.se)

Eller handledare Ingela Steij Stålbrand, fil dr. och lektor vid Lunds Universitet.  
E-mail: [ingela.steij\\_stalbrand@psy.lu.se](mailto:ingela.steij_stalbrand@psy.lu.se)