


KOMPONERANDETS MYSTERIER

En studie av fasader
och
hur de upplevs av respektive lekmän och arkitekter

Ett examensarbete i arkitektur av Beatrice Plathner

A decorative architectural frieze with a repeating geometric pattern of interlocking circles and squares, rendered in a light, faded color.

The mystery of composition - A study of façades and how they are perceived by laymen and architects
AAHM01: Degree Project in Architecture - LTH - 2019 - Handledare: Thomas Hellquist - Examinator: Kerstin Barup

SAMMANFATTNING

Det är ofta arkitekter får frågan "Varför ritas ni så fula hus nuförtiden?". Majoriteten lekmän tycks föredra estetiken hos äldre hus framför det som byggs idag. Ämnet är aktuellt i olika medier, men problemet är att det sällan bedrivs en konstruktiv diskussion mellan de två sidorna. Förespråkarna för en mer traditionell arkitektur smutskastar arkitekterna och arkitekterna hånar kritikerna. I mitt examensarbete vill jag därför försöka förstå vad som skiljer de båda grupperna åt och om det finns ett sätt att mötas i frågan. Med utgångspunkt i litteratur om klassisk arkitektur, matematik, naturvetenskap och miljöpsykologi har jag valt ut ett antal begrepp som jag tror kan fungera som ledord vid komposition av fasader. Begreppen beskriver faktorer som kan vara viktiga för att uppnå en, för allmänheten, tilltalande komposition och ligger till grund för ett urval exempelfasader. Fotografier av verkliga fasader kombinerat med intervjuer och semantiska bipolära skalor har utgjort en kvalitativ undersökning där både arkitekter och lekmän har deltagit. Undersökningen visade att det finns en viss typ av fasader som båda grupperna verkar uppskatta, vad som skiljer äldre fasaders komposition från modernistiska och att arkitekter generellt tycker bättre om modernistiska fasader än vad lekmännen gör. Egenskaperna som de mest uppskattade fasaderna har gemensamt skulle kunna ligga till grund för utformandet av nya fasader, oavsett stil.

ABSTRACT

Architects are often asked the question "Why do you design such ugly buildings nowadays?". The majority of laymen seem to prefer the aesthetics of, what might be referred to as period or traditional houses, to what we build today. The issue is being much discussed in the media, but in general, the discussions are not constructive. People that advocate a traditional architecture excoriate architects and architects treat the critics scornfully. In response to this observation, this degree project is about trying to understand what differs between the two groups and finding out if there is a way to design building façades that people in general find appealing. Inspired by literature on classical architecture, mathematics, science and environmental psychology, I have chosen a number of concepts that might be useful to have in mind when composing façades that will be appealing to the public. Photographs of real façades exemplify these concepts and, combined with interviews and bipolar semantic scales, form a qualitative survey with an equal number of architects and laymen as participants. The survey showed that there is a certain type of façade that tends to appeal to both groups. It also highlights the difference in composition between modernist and traditional architecture and that architects in general seem to appreciate modernist façades more than the laymen do. The qualities that the favoured façades had in common could be a good source of inspiration or work as guidelines for future designs, regardless of style.

INNEHÅLLSFÖRTECKNING

BAKGRUND	4	INTERVJUUNDERSÖKNINGEN	45
SYFTE OCH FRÅGESTÄLLNING	4	RESULTAT	49
METOD	5	ANALYS AV RESULTAT	73
AVGRÄNSNINGAR	5	De tre "bästa" fasaderna	74
FÖRVÄNTAT RESULTAT	5	De tre "sämsta" fasaderna	75
LITTERATURSTUDIE	7	Här är arkitekter och lekmän oense	76
Hur människor upplever sin omgivning	8	Olika synsätt	77
Komposition och proportioner	9	Sammanfattning av resultat	77
Gyllene snittet och talsier	10	SLUTDISKUSSION	79
Hjälpmedel vid komposition	12	Kvaliteter hos fasad fem	80
Symmetri	13	Viktiga kvaliteter för en tilltalande fasad	82
VAL AV FASADER	14	Brister hos fasad 4	84
BESKRIVNING AV BEGREPP	15	Vad gör en fasad oattraktiv?	86
Skalgradient	17	Är arkitekter tränade att förstå modernismen?	88
System	27	Intressanta iakttagelser	90
Kopplingar	41	Svar på frågeställning	93
		SLUTREFLEKTIONER	95
		KÄLLOR	96

BAKGRUND

Redan i tonåren drömde jag om att bli arkitekt. Drömmen grundades i en önskan att skapa vackra hus och motarbeta de moderna byggnaderna som jag tyckte förfulade omgivningen. Det var de äldre, mer klassiska byggnaderna som jag tyckte om och inspirerades av. När jag väl började på arkitektskolan blev det inte mycket av den drömmen. Stämningen där gav en känsla av att den klassiska arkitekturen var tabu. Man skulle antingen göra experimentella, fria former eller avskalade kuber. Allt som inte var "nytänkande" (eller kopia av senare tid) var pinsamt. Det var inget som någon sa rätt ut, det var underförstått. Fokus låg också på koncept, rumslighet och planlösningar. Fasaderna var något vi ofta slängde ihop i sista minuten, utifrån vad som passade till planlösningen. Materialen spelade roll, men placeringen av fönster fick ett mer slumpartat utseende och detaljeringen fanns knappt där. Att komponera en vacker fasad är svårt, särskilt när praktiska behov spelar in och man både är rädd för att den ska bli en pastisch och saknar kunskap kring vilka knep tidigare arkitekter har använts sig av. Visst undervisades vi i hela arkitekturhistorien, men allt före 1930 sågs mer som kuriosas än något att inspireras av. För modernismen var det däremot fritt fram. Konstigt nog var allt detta inte något jag reagerade särskilt mycket på. Allteftersom åren gick lärde jag mig att uppskatta den "nya" arkitekturen mer och mer. Det var först när jag efter kandidaten tog ett uppehåll från utbildningen och umgicks mer med människor som inte är arkitekter eller arkitektstudenter som jag hajade till. De delade mina ursprungliga åsikter och jag påmindes om varför jag en gång ville bli arkitekt. Hade jag blivit hjärntvättad under utbildningen eller hade min smak utvecklats? Svårt att svara på. Vad som går att säga är att den hamnat längre ifrån lekmannens allmänna uppfattning.

SYFTE OCH FRÅGESTÄLLNING

Det är ofta arkitekter får frågan "Varför ritas ni så fula hus nuförtiden?". Majoriteten lekmän tycks föredra estetiken hos äldre hus framför det som byggs idag. Ämnet har tagits upp i avhandlingar, artiklar och sociala medier. Problemet är att det sällan bedrivs en konstruktiv diskussion mellan de två sidorna. Förespråkarna för en mer traditionell arkitektur smutskastar arkitekterna och arkitekterna hånar kritikerna. Jag vill tro att det går att mötas i den här frågan, att det finns sätt att rita hus som varken kräver ett utbildat öga för att uppskattas eller som blir en pastisch. Men för att klara av det behöver vi arkitekter lära oss mer av arkitekturhistorien. Det är först när vi förstår vad våra föregångare har gjort rätt eller fel som vi kan förbättras. Det är alltså inte min mening att skriva en uppsats om att arkitekturen var vackrare förr. I mitt examensarbete vill jag istället undersöka varför så många föredrar de äldre byggnaderna. Jag kommer att försöka svara på frågorna:

Finns det en viss typ av fasader som är allmänt uppskattade och vad har de gemensamt?

Finns det en särskild "arkitektsmak" som inte delas av lekmännen?

Vad är skillnaden i komposition mellan äldre och modern arkitektur?

METOD

Med utgångspunkt i litteratur om klassisk arkitektur, matematik, naturvetenskap och miljöpsykologi har jag valt ut ett antal begrepp som jag tror kan fungera som ledord vid komposition av fasader. Begreppen beskriver faktorer som kan vara viktiga för att uppnå en, för allmänheten, tilltalande komposition och ligger till grund för ett urval exempelfasader. Fotografier av verkliga fasader kombinerat med intervjuer och semantiska bipolära skalor har utgjort en kvalitativ undersökning där både arkitekter och lekmän har deltagit. Jag har visat fotografier av dessa för 14 intervjupersoner, 7 lekmän och 7 arkitekter. Jag har också intervjuat dem och bett dem gradera exempelfasaderna enligt ett antal semantiska variabler.

AVGRÄNSNINGAR

Det här arbetet är avgränsat till **komposition av fasader utifrån ett estetiskt perspektiv**. Det berör inte förhållandet mellan fasad och dess kontext och har inte heller fokus på andra faktorer (såsom ekonomi, byggnadens form, färgsättning och material) som kan påverka dess estetiska uttryck.

FÖRVÄNTAT RESULTAT

Jag förväntar mig att kunna svara på om det finns en generell skillnad i preferenser mellan arkitekter och lekmän gällande fasader. Jag hoppas också förstå vad det är i fasaderna som uppskattas och om det finns sätt att använda den kunskapen vid komposition av nya fasader.

LITTERATURSTUDIE

HUR MÄNNISKOR UPPLEVER SIN OMGIVNING

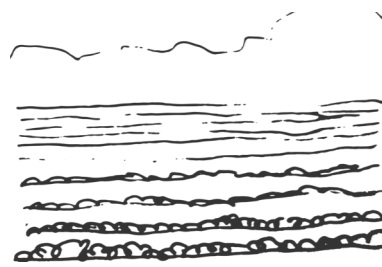
I "With people in mind" (Kaplan, Kaplan, Ryan 1998, s. 7-16) utgår professorerna i psykologi Kaplan och Kaplan samt landskapsarkitekten Ryan från ett miljöpsykologiskt perspektiv när de utforskar hur man kan forma vardagliga miljöer såsom parker, trädgårdar och skogspartier på ett sätt som både uppskattas av människor och ökar vårt välmående. Utifrån egna och andras undersökningar berättar de i inledningen om vissa mänskliga egenskaper som ligger till grund för hur vi upplever vår omgivning. Längre in i boken förklarar de hur denna kunskap kan omvandlas till en fysisk miljö. Trots att det är en bok som är inriktad på landskapsarkitektur finns där viss fakta som jag anser är viktig att ha i åtanke även vid utformning av fasader.

Boken är uppbyggd kring begreppen *information*, *förståelse* och *utforskande* som författarna anser är grundläggande mänskliga behov. Att begripa vad som pågår runt omkring oss skapar trygghet, medan en obegriplig situation kan skapa ångest. Det räcker dock inte att känna sig trygg och förstå sin omgivning för att uppskatta den, människor behöver också få möjlighet att utforska.

Undersökningar där de deltagande snabbt fick se fotografier av olika miljöer och betygsätta dem efter hur mycket de tyckte om dem visade inte bara vilken typ av miljöer de föredrog, det sa också en del om hur de läste av bilden. Trots att undersökningen genomfördes på olika orter och de deltagande hade olika bakgrund var omdömena om vissa miljöer förvånansvärt lika. Hur bilden var organiserad spelade stor roll då de verkade göra en snabb bedömning om hur väl de förstod den och sedan hur det skulle kännas att vara där. Kortfattat kan man säga att de miljöer som fick låga betyg var antingen för öppna och enförmiga eller för täta med hindrad sikt. Miljöerna med högst betyg hade åtskilda träd på ett slätt underlag. Träden utgör ett tydligt blickfång och de skymmer inte vad som finns djupare in i bilden.

Resultaten från undersökningarna ledde fram till en vidareutveckling av begreppen förståelse och utforskande. Två olika begreppspar inom samma tema kan användas beroende på om det handlar om en tvådimensionell eller tredimensionell vy.

Eftersom bilder av fasader är tvådimensionella är det begreppen *coherence* (sammanhang) och *complexity* (komplexitet) som intresserat mig mest i min undersökning.



Åker= låg komplexitet.



Snårskog = hög komplexitet, svagt sammanhang.



Träd i tydliga grupper= starkt sammanhang.

Så här definieras begreppen av Kaplan, Kaplan, Ryan:

Sammanhang:

- Organiserad i tydliga områden eller grupper.
- Kan förstärkas genom att ha gemensamt tema eller textur.
- Ett begränsat antal kontrasterande texturer kan vara till hjälp.
- Ger information som kan hjälpa en att förstå det man ser.

Komplexitet:

- Varierande och detaljrik.
- Väcker intresse.
- Kräver sammanhang för att inte bli överväldigande.
- Information som ger utrymme för utforskande, antingen på grund av variationen av beståndsdelar eller en antydning att där finns mer att se. (Kaplan, Kaplan, Ryan 1998, s. 7-16)

Distinkta områden eller grupperingar hjälper till att organisera vyn och göra den sammanhängande, men om där finns för många grupperingar är det svårt att bestämma vad man ska vila blicken på. Ett sammanhang kan förstärkas och blir mer lockande att betrakta om där finns en blickpunkt. En blickpunkt är något kontrasterande som fångar åskådarens uppmärksamhet. Det kan till exempel vara en människogjord bro i ett vildvuxet naturområde eller en kyrka i ett öppet landskap. Oavsett sammanhang är det en tydlig startpunkt för vidare utforskning av vyn. Både områden och blickpunkter fungerar alltså som hjälpmedel som hjälper betraktaren att rikta sin uppmärksamhet. Deras verkan kan förbättras ytterligare genom att tillföra funktioner som guidar blicken från ett område till ett annat. (Kaplan, Kaplan, Ryan 1998, s. 103-104)

KOMPOSITION OCH PROPORTIONER

Kunskapen om hur man bildar en helhet av en komplex komposition, får den att bli balanserad och skapar blickfång var central för både klassicistiska arkitekter och konstnärer. Även modernister som Le Corbusier förespråkade användandet av rätta proportioner och stömlinjer (Elam, 2001), men frågan är i vilken utsträckning modernismen har använt sig av detta och om metoderna verkligen kan garantera tilltalande fasader.

I "Architectural principles in the age of humanism" (1949) berättar konsthistorikern Wittkover att renässansens arkitekter hade antiken som förebild, förmedlad genom nyligen återupptäckta texter av Vitruvius. De var övertygade om att arkitekturen var en vetenskap. För att uppnå en harmonisk komposition skulle varje del av byggnaden stämma överens med ett system av matematiska förhållanden. De rätta proportionerna hade upptäckts av Pythagoras och Platon under antiken och återfanns både i kosmos, naturen, musiken och människokroppen. Då människan var guds avbild ansåg renässansens arkitekter att kroppens gudomliga proportioner skulle avspeglas i byggnader.

Enligt samma lära menade arkitekten Leon Battista Alberti att en byggnads estetiska uttryck baseras på två element, skönhet och ornamentik. Skönheten är en harmonisk helhet från vilken vi varken kan ta bort eller lägga till något utan att försämra den. Ornamentet är något som kan "klistras på" för att förstärka skönheten. Skönhetens harmoni är ett resultat av ett objektivt resonemang och inte bundet till en personlig smak. Harmonin uppnås huvudsakligen genom att samma proportionssystem används genom hela byggnaden (Wittkover 1949, s.33). Alberti förespråkade enkla proportioner såsom 1:1, 1:2, 1:3, 2:3, 3:4. (Wittkover 1949, s.45)

Wittkover beskriver även en annan viktig renässansarkitekt, Andrea Palladios, syn på proportioner. I Palladios texter finns inget större resonemang kring varför särskilda proportioner ska användas, men det gjorde dem inte mindre viktiga. Angående kolonnordningen ska den kort och gott relatera "con bella proportione" till den övriga byggnaden. Han gav också färdiga exempel på bra rumsproportioner som enligt Wittkover kan kopplas till Pythagoras.

I Palladios första exempel har ett rum golvytan 6 x 12 fot och en takhöjd på 9 fot.

I Pythagoras aritmetiska proportioner gäller att:

- den andra termen överstiger den första med samma differens som den tredje överstiger den andra.
- $b-a = c-b$ som i 2:3:4

I Palladios andra exempel har ett rum golvytan 4 x 9 fot och en takhöjd på 6 fot.

I Pythagoras geometriska proportioner gäller att:

- den första termen förhåller sig till den andra likt den andra förhåller sig till den tredje.
- $a:b = b:c$ som i 4:6:9

I Palladios tredje exempel har ett rum igen golvytan 6 x 12 fot men en takhöjd på 8 fot.

I Pythagoras harmoniska proportioner gäller att:

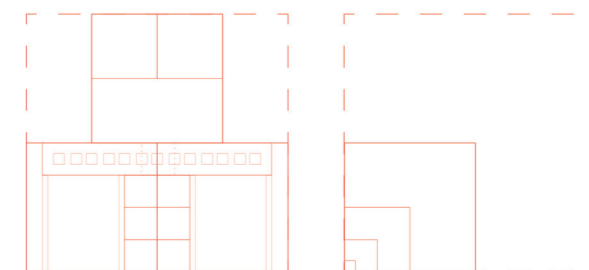
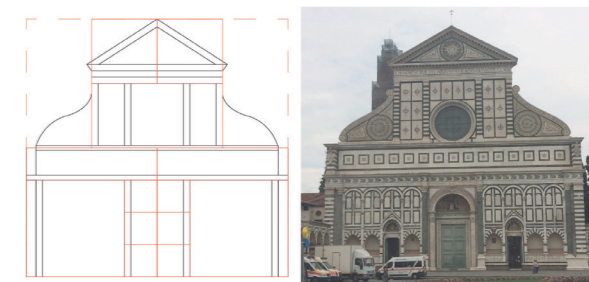
- tre termer står i harmonisk proportion till varandra när avståndet mellan de två extremerna till huvudtalet, delat med deras egen kvantitet, ger samma kvot.
- $(b-a) / a = (c-b) / c$ som i 6:8:12 där $(8-6) / 6 = (12-8) / 12$ (Wittkover 1949, s.107-109)

Platons ideala proportioner hade ett något enklare mönster än Pythagoras.

- 1, 2, 4, 8 = baserat på kvadratisk ökning upphöjt i 2 (likt proportionerna i S. Maria Novella)

- 1,3, 9, 27 = baserat på kub upphöjt i 3 (Wittkover 1949, s.104)

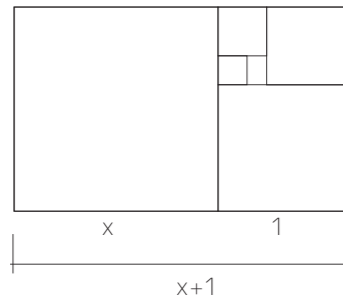
Troligen kan vi anta att enkla talförhållanden mellan fasadernas delar och mellan delar och helheten förstärker det som Kaplan mfl. kallar sammanhang, men som här benämns som harmoni.



När Alberti utformade fasaden till S. Maria Novella i Florens utgick han från förhållandet 1:2. Hela fasaden är alltså uppbyggd genom av halvera den kvadrat som kan omsluta fasaden. (Wittkover 1949, s. 46)

GYLLENE SNITTET OCH TALSERIER

Gyllene snittet är ett förhållande som genom historien har ansetts ge den mest harmoniska, balanserade och estetiskt tilltalande formen. I naturen återfinns förhållandet i bland annat i biologisk tillväxt. Det sägs också vara grundformen till bland annat uppskattade arkitektoniska verk och betalkort. Förhållandet erhålls för en rektangel när den kan delas in i en kvadrat och en mindre rektangel som har samma proportion som den stora. Det exakta värdet för gyllene snittet är $(1+5)/2$ vilket kan avrundas till 1,618. En gyllene rektangel får alltså det ungefärliga förhållandet 1:1,618. (Salingaros 2012)



Det finns en koppling mellan det gyllene snittet och Fibonaccis talserie. Ett tal dividerad med föregående tal har en kvot som ligger kring 1,618.

Fibonaccis talserie:
 { 1, 1, 2, 3, 5, 8, 13, 21, 34, 55, 89, 144, 233, 377, ... }
 Samband med gyllene snittet:
 { ... $8/5 = 1.60$, $13/8 = 1.625$, $21/13 \approx 1.615$... }

(Salingaros 2012)

I artikeln "*Applications of the Golden Mean to architecture*" argumenterar matematikprofessorn och arkitekturteoretikern Nikos A.Salingaros (2012) mot tron på Gyllene snittet som den ultimata proportionen för en estetiskt tilltalande rektangel. Ofta kan människor inte ens urskilja vilken rektangel som har detta förhållande. Han hänvisar till forskning (Markowsky 1992, se Salingaros 2012) där de deltagande fick se 48 rektanglar med

förhållanden från 1:1 till 2,5:1 och sedan välja ut den de ansåg vara mest tilltalande. Den rektangel som flest föredrog hade proportionen 1,83:1. En annan undersökning (Godkewitsch 1974, se Salingaros 2012) visar att människor har en benägenhet att föredra det mest genomsnittliga alternativet som presenteras för dem, bortsett dess proportioner. Antagandet att den gyllene rektangeln finns i många uppskattade arkitektoniska verk påstår Salingaros är felaktigt och beror på antingen felmätningar, att uppmätningarna inte har gjorts på plats eller helt enkelt för tjock linjevikt när gyllene rektanglar har ritats på foton eller ritningar av byggnader. $(1+5)/2$ är ett irrationellt tal och för att applicera det förhållandet i en byggnad måste den konstrueras med oändlig exakthet, vilket är omöjligt. Även avrundat till 1,618 är det ett mycket exakt mått som hade varit svårt att säkerställa i historiska byggnader. Den allmänna tron att betalkort har samma förhållande som gyllene snittet är också felaktig. I detta fall hade det gått att tillverka korten med en sådan exakthet som 1:1,618, men dess mått är definierade enligt ISO/IEC standarden som 85,60 mm x 53,98 mm vilket ger förhållandet 1,5858:1 som avviker med 2% från det gyllene snittet.

Salingaros berättar också att många modernistiska arkitekter använde sig av den gyllene rektangeln med sin inneboende mystiska skönhet för att utforma byggnads-volymer eller fönster. Detta var, enligt honom, ett sätt att försöka ersätta den naturliga komplexitet som de själva skalat av med något intellektuellt och abstrakt. Just detta användandet anser han, baserat på tidigare nämnd fakta, vara meningslöst. Istället bör talföljder med särskilda förhållanden användas som skalsteg, likt tillväxten sker i naturen. Naturlig tillväxt börjar med en oändligt liten skala och utvecklas genom en ordnad hierarki till de största storlekarna. Det finns förhållandevis fler småskaliga nivåer än storskaliga. Genom att följa Fibonaccis talföljd eller, enligt Salingaros ännu hellre dividera med Eulers konstant (e), kan en arkitekt försäkra som om att hen har fått en hierarkisk variation i sin komposition. En sådan variation skulle då tilltala människan på liknande sätt som naturliga skapelser gör. Teorin kring att just e skulle ge en lämplig skala baserar han på systematiska observationer gjorda av arkitekturprofessorn Christopher Alexander (1959 se Salingaros 2012) som visade att skalningsfaktorer med ett ungefärligt värde av 3 både var dominerande i naturens och föredrogs av människor. Det ungefärliga värdet på e , $\approx 2,718$, återkopplar också till den traditionella designregeln "dela allt med tre".

Ett exempel på en talföljd baserat på e men avrundat till heltal är:

{1, 3, 7, 20, 55, 148, 403, 1097, ...}

Beroende på vilken siffra man startar på får talföljden olika värden.

Salingaros säger att alla skalor bör vara med i en fasad- från volymen, till våningar, till fönster, till kornen i putsen. Där skalsteg saknas har man traditionellt lagt till ornament. Detta har förmodligen inte varit medvetet utan något som "känts rätt". (Salingaros 2012)

Jag vet inte hur viktigt det är att en talföljd baseras på just e , men tanken på att värna om skalsteg i en fasad tror jag är viktig. Gemensamt för både Platons matematiska förhållanden och Salingaros förslag är att de är baserade på en exponentiell skala. Det medför att avstånden mellan två tal blir längre desto högre talet blir, att det finns fler småskaliga nivåer än storskaliga. Kopplingen till naturen är en intressant förklaring och den kan också, likt Alexander upptäckt, ge en fingervisning om vilka faktorer det handlar om (grovt avrundat till mellan 2 och 5). Precis som naturen inte är helt exakt kanske inte heller talserien behöver vara det, men en alltför låg eller hög faktor kan ge antingen för små eller stora skillnader i skala.

Angående gyllene rektangelns vara eller inte vara kan jag hålla med Salingaros om att dess proportioner inte kan garantera maximal skönhet. Renässansens teori om att den är den mest harmoniska rektangeln skulle dock kunna vara sann. Jag tror att olika proportioner på rektanglar har olika uttryck som passar i olika sammanhang. En rektangel med proportioner nära gyllene snittet kan vara balanserad, en mer långsmal har en riktning och en kvadrat är neutral. Olika proportioner kan vara vackra i olika sammanhang.

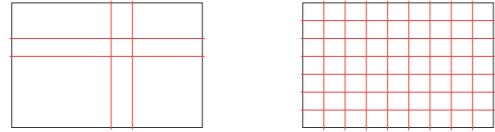
Klassicismens regler om proportioner kan vara bra att ha i bakhuvudet och kanske följa på ett ungefär, men det finns för många faktorer som gör att en sådan exakthet varken är möjlig eller meningsfull i verkligheten. Om till exempel en dörr ska proportioneras i förhållande till hela fasaden kan dörrfoder antingen inkluderas i de måtten eller inte, vilket ger olika proportioner. Om en fasad ses från en trängre gata får den ett perspektiv som gör att måtten förvrängs. Precis som Salingaros berättade så kan man ofta finna antingen felaktigheter eller för tjock linjevikt om man noggrant studerar exempel på hur historiska byggnader är konstruerade efter särskilda proportioner.

Om nu särskilda proportioner vid dimensionering av rektanglar är mindre viktigt kvarstår användandet av dem vid komposition av olika delgestalter i en fasad. Det finns flera metoder som har använts av konstnärer och arkitekter genom tiderna. Jag har valt ut ett antal som jag anser vara intressanta att undersöka.

HJÄLPMEDEL VID KOMPOSITION

Rutnät

För att undersöka om kompositionen är uppbyggd kring ett särskilt rutnät börjar man med att leta efter dominerande vertikala och horisontala linjer. Genom att upprepa dessa över hela kompositionen kan se om de har en konsekvent koppling till den. (Elam 2001, s.48-49)



Tredjedelsregeln

När en rektangel delas i tre horisontella och tre vertikala delar uppstår ett rutnät med nio rutor. Tredjedelsregeln utgår från principen att viktiga motiv bör placeras i närheten av någon de fyra skärningspunkter som uppstår då de ligger i optimalt fokus för blicken. Det är en metod som främjar asymmetri. (Elam 2001, s. 53)



Mer konkreta råd som är anpassade till just utformandet av fasader finns i boken "Sekelskiftets byggt teknik" (Björk, Kallstenius & Reppen 1988) där författarna återger den svenske arkitekten Valfrid Karlsons (1855-1935) byggnadsverk och principer. Valfrid anser att fasadbehandlingen kan delas in i de tre delarna massfördelningen, väggfältets indelning och gruppering av öppningarna samt detaljbehandlingen.

Massfördelningen

Massfördelningen innefattar både hela byggnadens och de större delgestaltens form och proportioner. Samverkan med bakomliggande planlösning och våningshöjd är viktig och bör återges i fasadens utformning. För att hålla onödiga kostnader nere och få en harmonisk helhet bör huvudmassan sönderdelas så lite som möjligt.

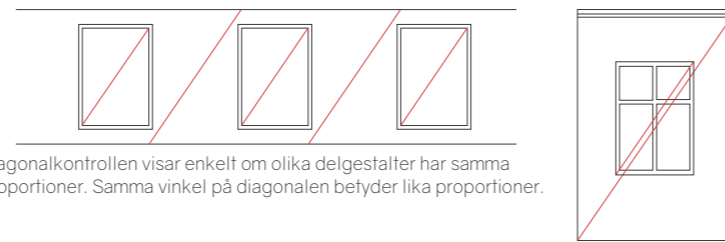
Väggfältets indelning

Även grupperingen av fönster och dörrar är beroende av och bör visa deras samverkan med insidan.

Angående öppningarnas mått, form och läge står det att hänsyn bör tas till:

- att grupperingen i huvudsak görs symmetrisk;
- att mittlinorna blir genomgående, dvs så att t ex mitten av ett fönster, en fönstergrupp eller ett väggfält mellan två fönster i en övre våning kommer lodrätt över en sådan mittlinje i en undre; samt
- att öppningarnas form och mått bör harmoniera med omgivande väggytors, varvid den s k diagonalkontrollen kan komma till användning.

(Björk, Kallstenius & Reppen 1988, s.90)



Detaljbehandlingen

Detaljernas form bör både passa ihop med varandra, fasadens övergripande tema, materialets egenskaper. och konstruktionen.

Lister har till uppgift att "förmedla övergången från en yta till en annan, att markera särskilda konstruktionsleder samt att avsluta, begränsa och avdela ytor på en byggnad."

(Björk, Kallstenius & Reppen 1988, s.90)

Lister samverkar också med ljus och skuggor.

Ornament är till för att "pryda eller förhöja intrycket av en list eller konstruktionsdel, att fylla eller sönderdela en slät och enförmig yta samt, undantagsvis, att ensamt markera ett viktigare byggnadsparti, t ex en port."

(Björk, Kallstenius & Reppen 1988, s.90)

Som jag ser det försöker Valfrid Karlson beskriva hur delgestalter ska samverka till en stark helhet- och därmed till ett starkt sammanhang.

SYMMETRI

Symmetri har länge varit associerat till skönhet och finns så gott som överallt i naturen. Ofta ses till exempel symmetriska ansikten som vackrare än asymmetriska då symmetri ger balans, harmoni och stabilitet åt en komposition. Symmetriska former har också egenskapen att de drar till sig större uppmärksamhet än asymmetriska former. Detta beror dels på att de ofta ses som figurativa motiv och därmed tydliga delgestalter snarare än bakgrundsmotiv. De är också lättare att känna igen och minnas. Naturligt förekommande symmetrier har en koppling till tyngdkraftens påverkan på tillväxten och finns därför i olika former (Lidwell, Holden & Butler 2010, s. 234)

Spegelsymmetri

- Formen är speglad kring en tänkt mittlinje. Den kan ha vilken riktning som helst så länge motivet är likadant på båda sidor av symmetrilinjen.
- Uppstår hos sådant som växer eller rör sig tvärs över jordens yta.
- Vanlig hos djur och människor

(Lidwell, Holden & Butler 2010, s. 234)

Rotationssymmetri

- Likadana former som är roterade kring en gemensam mittlinje.
- Uppstår hos naturliga former som växer eller rör sig upp och ner, vinkelrätt mot jordens yta.

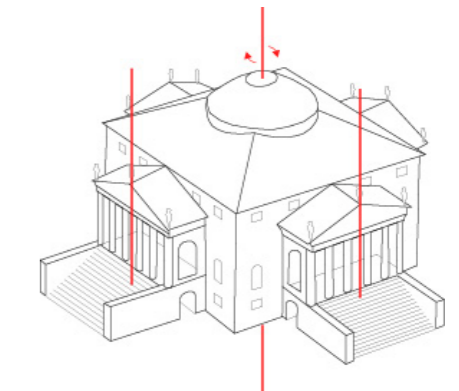
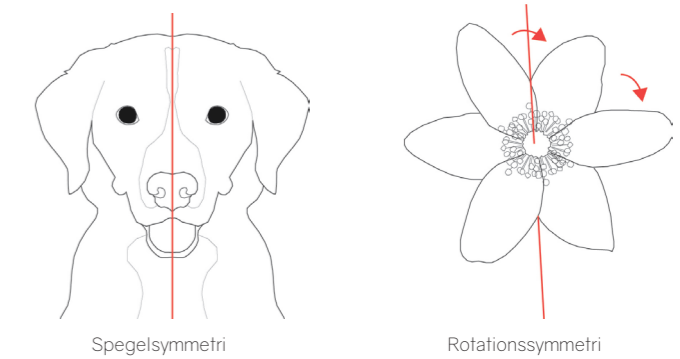
(Lidwell, Holden & Butler 2010, s. 234)

Translationssymmetri

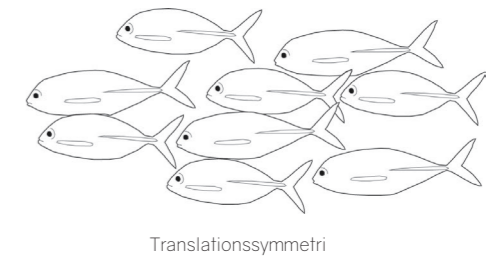
- Former med lika utseende, som har samma riktning och är placerade i närheten av varandra.
- Uppstår genom reproduktion.

(Lidwell, Holden & Butler 2010, s. 234)

Jag tror att symmetrier är viktiga eftersom de bidrar till att skapa tydliga, snabbt identifierbara delgestalter, som också kan fungera som "blickfång".



Villa Rotonda av Palladio har en spegelsymmetrisk fasad som upprepas med en fyrtalig rotationssymmetri. Portikens kolonner är exempel på translationssymmetri.



UTVECKLANDET AV BEGREPP OCH VAL AV FASADER

Valet av exempelfasader har delvis skett utifrån vissa teoretiska begrepp. Kaplan, Kaplan och Ryan (1998) använder orden komplexitet och sammanhang för att beskriva vad det är som gör att en människa föredrar vissa bilder av miljöer framför andra. Dessa begrepp kan även kopplas till de andra texterna i litteraturstudien. Salingaros berättar om hur naturens komplexitet kan återspeglas i en komposition genom att använda en variation av skalor och klassisk arkitektur och måleri använder bland annat proportioner och symmetri för att ge dessa delgestaler ordning och ett sammanhang. För att tydliggöra orden komplexitet och sammanhangs verkan i fasadkompositioner kommer jag att beskriva dem med hjälp av tre mer konkreta begrepp.

De tre begrepp jag valt är:

1. Skalgradient
2. System
3. Kopplingar

Dessa begrepp beskriver olika egenskaper hos fasadkompositioner. Valet av fasader har gjorts parallellt med utvecklandet av dessa begrepp. Genom att studera ett stort antal fasader av olika typer och analysera deras uppbyggnad med hjälp av teorierna från litteraturstudien har begreppen vuxit fram och fått avgöra det slutliga urvalet av exempelfasader. Hos dessa har jag sökt en så stor variation som möjligt - enkla och komplexa fasader från klassisk, nationalromantisk och modernistisk tradition. I kommande avsnitt ska jag applicera begreppen på de valda fasaderna. Jag hoppas därmed kunna förklara hur de (begreppen) ska förstås.

Följande kriterier har också påverkat valet av fasader:

1. Alla fasader har offentliga lokaler som möter gatan och antingen enbart bostäder eller kontorslokaler och bostäder på de övre planen. Den här typen av byggnader är vanligt förekommande i stadsmiljöer, har en tydlig framsida och är lätta avgränsa då de ofta har raka gavlar som möter de intilliggande byggnaderna. Bostäder är också lättare att relatera till.

2. Jag har valt fasader som är 4-7 våningar höga då det ger en medelstor yta som kan kräva mer arbete med kompositionen än en lägre byggnad, men inte heller alltför hög då det finns få svenska exempel på sådana byggnader från tiden före 1930-talet.

3. Fasaderna finns i Malmö. Det är en stad med en bra blandning av den här typen av byggnader från olika epoker. Att det också är staden jag bor i har gjort det enklare att återkomma till platserna och fotografera fasaderna i rätt väderförhållanden.

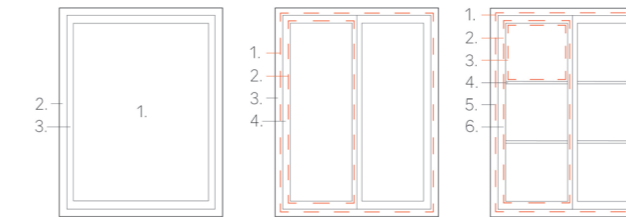
4. Eftersom det här arbetet fokuserar på estetik och komposition tar jag inte hänsyn till konstruktiva förutsättningar utan bara det synliga slutresultatet. Jag har inte heller tagit hänsyn till ekonomi. Inflation, nya material, andra produktionsmetoder med mera gör det svårt att jämföra och gruppera fasaderna efter byggkostnader. Skulle priset jämföras med genomsnittet för den tiden eller omvandlas till dagens värde? De skulle kunna väljas ut efter vilken samhällsgrupp de har byggts för men de definitionerna har också ändrats med tiden. Vissa fasader är uppenbart påkostade medan andra är mer vardagliga, men det behöver inte vara avgörande för vad folk uppskattar.

BESKRIVNING AV BEGREPP

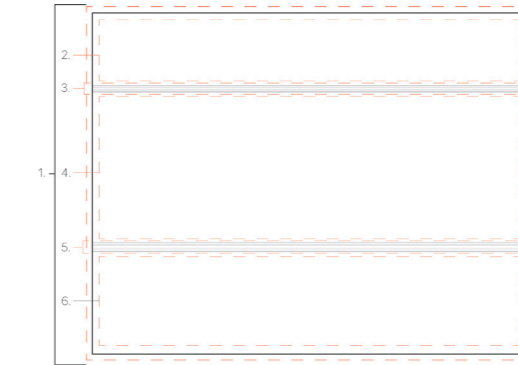
SKALGRADIENT

Skalgradienten bidrar till att göra fasaden **variationsrik** och **sammansatt**.

Likt Salingeros förklaring om att naturens komplexitet, exponentiella tillväxt och detaljrikedom har format människors preferenser tror jag att sammansatta delgestalter i olika skalor skapar en viktig komplexitet i en fasad. Element i den stora skalan syns vid första anblick medan de element i den mindre skalan bjuder in betraktaren att komma närmre och ger en lust att utforska. Tillsammans skapar de en variationsrik komposition. **Detaljering** eller **ornamentering** i mindre skala kan också användas för att framhäva viktigare delgestalter. En stor och rikt detaljerad port berättar för oss att det här är huvudentrén, det är här du som besökare förväntas gå in och inte genom den enkla dörren en bit bort som kanske leder till köket eller soprummet. Flera skalnivåer kan ges av praktiskt användbara delgestalter som fönster, dörrar och balkonger. Där skalgradient saknas eller där en delgestalt har ett behov av att förstärkas kan, som Valfrid Karlson också anser, ornamentik komma till nytta.



-Ett fönster kan representera olika antal skalsteg beroende på hur det är utformat. I exemplet syns skillnaden mellan enluftsfönster, tvåluftsfönster och tvåluftsfönster med spröjs.



- Listverk och gesimser har dubbel effekt som skalgradients. De ger en detaljering i sig själva samtidigt som de delar in ett större parti i flera delgestalter.

Jag använder uttrycken skalsteg, skalgradient och skalspektrum med följande betydelse:

- Skalsteg= delgestalter av olika storlek.
- Skalgradient= antal skalsteg i en komposition.
- Skalspektrum= spridning mellan skalsteg.

HÖG SKALGRADIENT; BRETT SKALSPEKTRUM

- Sockelvåningen är indelad i en rustik nedre del och en mer raffinerad övre del.
- Mittpartiet delas in i 2+1+1 våningar med hjälp av gördelgesims och balkong.
- Valmat mansardtak med markerad takfot samt takkupor och frontespis skapar tillsammans ett tydligt avslut.
- Mittaxeln framhävs med frontespis, burspråk, balkong och tydlig huvudentré. Porten markeras och förstoras med ornamentik.
- De rundade burspråken som omger hörnen på byggnaden balanserar den tydligt markerade mittlinjen.
- Det finns flera typer av fönster, några med spröjs men de flesta utan. Den vanligaste typen har en tvärpost och sitter i grupper om två eller tre.
- Fasaden har en balanserad uppsättning skalgradienter. Ornamentiken består av flera steg inom den lilla skalan.

VIKTIGA SKALSTEG

	Liten skala	Mellanstor skala	Stor skala	
	- Ornamentik	- Balkonger	- Sockel	
	- Listverk	- Fönster	- Huvuddel	
	- Spröjs	- Port	- Tak	
	- Tegel		- Burspråk	
	- Rusticering		- Takkupor	
Smalt skalspektrum	<input type="checkbox"/>	<input type="checkbox"/>	<input type="checkbox"/>	<input checked="" type="checkbox"/> Brett skalspektrum
Få skalsteg	<input type="checkbox"/>	<input type="checkbox"/>	<input type="checkbox"/>	<input checked="" type="checkbox"/> Många skalsteg
Ingen ornamentering	<input type="checkbox"/>	<input type="checkbox"/>	<input checked="" type="checkbox"/>	<input type="checkbox"/> Rik ornamentering
Enformig	<input type="checkbox"/>	<input type="checkbox"/>	<input type="checkbox"/>	<input checked="" type="checkbox"/> Variationsrik
Enkel	<input type="checkbox"/>	<input type="checkbox"/>	<input type="checkbox"/>	<input checked="" type="checkbox"/> Sammansatt



RELATIVT HÖG SKALGRADIENT; SMALT SKALSPEKTRUM

- Bottenvåningen markeras av en kolonnad. Ovanpå den vilar ett synligt bjälklag som fasaden landar på.
- Två vertikala tegelpartier delar in det annars plåtklädda huvuddelen i tre delar. Det avslutas upptill med ett listverk.
- Översta våningen och taket är något inskjutet från fasaden. De kopplas samman med plåten som omsluter dem och tillsammans påminner de om ett valmat mansardtak.
- Mittpartiet har två likadana fönsterpartier med varsitt burspråk över två våningar. Längs till vänster finns det tredje som är något smalare och som har ett högre burspråk som sträcker sig över samtliga tre våningar.
- Fönstren är inramade av ett listverk som bildar ett rutnät mellan dem.
- På bottenvåningen finns fyra dörrar. De har samma detaljeringsgrad, förutom att tre av dem har glaspartier. Den mest centrerade entrén är inte glasad och leder till miljörummet.
- Den här fasaden domineras av delgestalter av stor och mellanstor skala. Enbart teglet och de röda cirkelarna på kolonnernas kapital är av liten skala.

VIKTIGA SKALSTEG

	Liten skala	Mellanstor skala	Stor skala		
	- Tegel	- Rutnät	- Sockel		
	- Kolonnernas kapital	- Fönster	- Huvuddel		
	- Listverk	- Dörrar	- Fönsterpartier		
		- Kolonner	- Tak		
			- Burspråk		
Smalt skalspektrum	<input type="checkbox"/>	<input checked="" type="checkbox"/>	<input type="checkbox"/>	<input type="checkbox"/>	Brett skalspektrum
Få skalsteg	<input type="checkbox"/>	<input type="checkbox"/>	<input type="checkbox"/>	<input checked="" type="checkbox"/>	Många skalsteg
Ingen ornamentering	<input type="checkbox"/>	<input checked="" type="checkbox"/>	<input type="checkbox"/>	<input type="checkbox"/>	Rik ornamentering
Enformig	<input type="checkbox"/>	<input checked="" type="checkbox"/>	<input type="checkbox"/>	<input type="checkbox"/>	Variationsrik
Enkel	<input type="checkbox"/>	<input type="checkbox"/>	<input type="checkbox"/>	<input checked="" type="checkbox"/>	Sammansatt



LÅG SKALGRADIENT; BRETT SKALSPEKTRUM

- En grå, putsad sockel avskiljs från den rosa huvuddelen med hjälp av ett diskret listverk. Sockeln vilar på en synlig grundmur.
- Mittpartiets nedersta del markeras med ytterligare ett listverk. En fris med ornament i relief avslutar huvuddelen och skapar en övergång till taket.
- Ett valmat sadeltak avslutar fasaden.
- På varsin sida om mittaxeln finns två burspråk. Dessa framhävs av ornamentik mellan våningsplanen och utsmyckade fönsterfoder. Kontrasten till den i övrigt mycket släta fasaden gör att de fångar ens blick.
- En större och en mindre port markeras likadant av listverk då båda leder in till bostäderna. Den större kan antas också leda till gården.
- Skyltfönstret till vänster har samma mått som den stora porten, men har en mer offentlig karaktär.
- Samtliga fönster är spröjsade, bortsett burspråket och skyltfönstren.
- Trots sin enkelhet har den här fasaden en balanserad uppsättning skalgradienter. Ornamentiken, spröjsen samt listverkens och dörrfodrens profiler består av flera steg inom den lilla skalan.

VIKTIGA SKALSTEG

	Liten skala	Mellanstor skala	Stor skala	
	- Ornamentik	- Bård som bildas mellan listverk.	- Sockel	
	- Spröjs	- Fönster	- Huvuddel	
	- Listverk	- Port/ dörr	- Tak	
			- Burspråk	
Smalt skalspektrum	<input type="checkbox"/>	<input type="checkbox"/>	<input checked="" type="checkbox"/>	<input type="checkbox"/> Brett skalspektrum
Få skalsteg	<input type="checkbox"/>	<input type="checkbox"/>	<input checked="" type="checkbox"/>	<input type="checkbox"/> Många skalsteg
Ingen ornamentering	<input type="checkbox"/>	<input type="checkbox"/>	<input checked="" type="checkbox"/>	<input type="checkbox"/> Rik ornamentering
Enformig	<input type="checkbox"/>	<input type="checkbox"/>	<input checked="" type="checkbox"/>	<input type="checkbox"/> Variationsrik
Enkel	<input type="checkbox"/>	<input checked="" type="checkbox"/>	<input type="checkbox"/>	<input type="checkbox"/> Sammansatt



LÅG SKALGRADIENT; SMALT SKALSPEKTRUM

- Entrépartiet och takvåningen skiljer sig från huvuddelen då de är klädda med trä istället för tegel. Detta ger fasaden både en början och ett avslut.

- Vertikalt är fasaden indelad i tre lika stora delar. De yttre delarna täcks till stor del av balkonger. I den mittersta delen bryts skalan ner av en nisch med ett vertikalt fönsterband.

- Tre enkla och liknande dörrar leder till lokaler och bostäder. Lokalerna utskiljs med större glaspartier.

- Detaljeringen är enkel och utgörs främst av materialen. Balkongerna är nästintill osynliga och fönstren har enkla omfattningar, några med diskret spröjs.

- Den mellanstora skalan är mest framträdande här. Bortsett fasadmaterialen och enstaka tvärposter finns inga delgestalter av liten skala.

VIKTIGA SKALSTEG

	Liten skala	Mellanstor skala	Stor skala	
	- Brädor - Tegel	- Fönster - Dörrar - Balkonger - Nisch	- Sockel - Huvuddel - Takvåning	
Smalt skalspektrum	<input type="checkbox"/>	<input checked="" type="checkbox"/>	<input type="checkbox"/>	<input type="checkbox"/> Brett skalspektrum
Få skalsteg	<input type="checkbox"/>	<input checked="" type="checkbox"/>	<input type="checkbox"/>	<input type="checkbox"/> Många skalsteg
Ingen ornamentering	<input checked="" type="checkbox"/>	<input type="checkbox"/>	<input type="checkbox"/>	<input type="checkbox"/> Rik ornamentering
Enformig	<input type="checkbox"/>	<input type="checkbox"/>	<input checked="" type="checkbox"/>	<input type="checkbox"/> Variationsrik
Enkel	<input type="checkbox"/>	<input checked="" type="checkbox"/>	<input type="checkbox"/>	<input type="checkbox"/> Sammansatt



SYSTEM

System kan **ordna** kompositionen, antingen på ett **livligt** eller **dämpat** sätt.

En fasad kan få helt skilda uttryck beroende på hur dess delgestalter är organiserade. Finns där många delgestalter med en stor variation av skalsteg kan ett system skapa ordning och se till att den inte blir rörig. Hur systemet är utformat kan avgöra om fasaden blir **symmetrisk, balanserad**, livlig eller dämpad. I det här avsnittet kommer jag därför att testa de olika kompositionsmetoderna från litteraturstudien på verkliga fasader för att illustrera deras verkan vid komposition av fasader. Något som är viktigt att ha i åtanke när man testar dessa metoder på fotografier av fasader är att man inte kan förvänta sig ett exakt resultat. Eftersom de är tagna från gatunivå och det inte alltid gått att ha kameran mitt framför objektet är bilderna tagna med olika perspektiv. Jag har digitalt rätat upp fasaderna och det går alltså inte att garantera exakta mått eller proportioner. Metoderna får fungera mer som riktlinjer än regler.

EXEMPEL: RUTNÄT



Ett rutnät som utgår burspråkets bredd i vertikalled och balkongen av korsvirke i horisontalled fungerar ganska bra för att bestämma de andra delgestalternas positioner. De vertikala linjerna markerar högra sidan av hörnets burspråk och tillsammans med nästa linje ramar den in både de stora fönstren på de två lägsta planen samt grupperna om tre fönster på våning fyra och fem. Det stora burspråkets vänstra linje går genom mitten av gavelns fönstergrupper och den ovala utsmyckningen högst upp. Till höger om burspråket skär en linje mellan de stora fönstren och rätt igenom tre fönster längre upp. Längst till höger bildas en smal kil mellan rutnätet och gränsen till nästa byggnad som kan tyckas rama in trappstegsgaveln.

De horisontella linjerna är inte lika självklara. Förutom att rama in balkongen kan jag bara se att de ligger i överkanten av de tre nedre våningarnas fönster samt precis under den ovala utsmyckningen högst upp på gaveln.

EXEMPEL: TREDJEDELSREGELN



Det finns en överensstämmelse mellan tredjedelsregeln och den här fasaden kring den övre, vänstra tredjedelen. Det stora burspråket hamnar precis innanför skärningspunkten. Trappstegsgaveln utgör två tredjedelar av fasadens bredd och den vertikala linjen skär rakt igenom dessnock. Den horisontella linjen går dessutom i liv med takfoten.

EXEMPEL: MASSFÖRDELNING



Huvudmassan är nedbruten i flera delgestalter, vilket Valfrid Karlson ansåg skulle undvikas. Delarnas exakta avgränsningar är också svåra att bestämma. Om man inte räknar med taket har det högra burspråket samma proportioner som det på vänstra. Förutom detta kan jag inte se några liknelser med Valfrid Karlsons principer.

EXEMPEL: VÄGGFÄLTETS INDELNING



Då massafördelningen är asymmetrisk blir även väggfältets indelning vid första anblick asymmetrisk. Om fasaden delas in i mindre områden kan man dock se att det finns delar som har en spegelsymmetrisk fönstersättning. Exempel på det är gaveln och området till höger om det stora burspråket.

De flesta fönstergrupperna har genomgående mittlar. På gaveln kan det längre bandet med fönster delas in i två grupper vars mittlar ligger i linje med de på våningarna under. Gruppen högst upp har fyra fönster som ramas in av mittlarna.

Då det inte finns några tydliga avgränsningar för öppningarnas omgivande väggyta är det svårt att säga om proportionerna mellan dem harmonierar eller ej. Med de exempel jag har gjort stämmer det för vissa öppningar men inte för andra.

EXEMPEL: RUTNÄT



Vertikala linjer visar liknande avstånd mellan fönster. Burspråken och de intilliggande fönstren hamnar i varsin ruta medan de franska balkongerna och fönstren bredvid dem sitter något närmre ihop och delar ruta. Mot mitten av fasaden stämmer inte rutnätet. Linjerna får ett bredare avstånd som ramar in trapphuset. De horisontella linjerna utgår från en ungefärlig fönsterhöjd, men perspektivet i bilden gör att de inte ser ut att stämma alls. Att fönstren också skiljer i mått gör att dessa linjer inte har särskilt stor mening.

EXEMPEL: TREDJEDELSREGELN



Den här fasaden överensstämmer inte med tredjedelsregeln.

EXEMPEL: MASSFÖRDELNING



Huvudmassan har här "sönderdelats" till fem delar. Huvuddelen av fasaden har en kvadratisk form likt de båda volymerna på taket. Burspråken har andra proportioner, men överensstämmer sinsemellan.

EXEMPEL: VÄGGFÄLTETS INDELNING



Hade det inte varit för det kubformade burspråket och de små fönstren längs trapphuset skulle både massafördelningen och väggfältets indelning vara spegelsymmetriskt.

Mittlarna är genomgående för öppningar som är markerade med en svart linje, bortsett dörren längst till vänster. De som är markerade med röda linjer har två typer av fönster satta i sicksack. De linjerar i ena sidan istället för att ha genomgående mittlar. Öppningarna på markplan är varken centrerade eller linjerade i ytterkant med fönstren ovanför.

Precis som i exemplet med den andra fasaden finns här ingen tydlig avgränsning för öppningarnas omgivande väggyta. Skarvar i betongelementen utgör en någorlunda riktlinje då de ofta befinner sig mittemellan två fönster och bildar diskreta, men helt klart synliga, rutor. Utgår jag från dessa finns det inga liknande proportioner mellan öppningar och omgivande väggyta och jag kan inte se att det finns ett annat alternativ för avgränsningar som skulle skapa det.

EXEMPEL: VÄGGFÄLTETS INDELNING



Eftersom de två tidigare exempelfasaderna inte har tydliga indelningar för öppningarnas omgivande väggyta kommer här ett exempel som har det. De omgivande väggytorna är markerade med ornamentik och de flesta öppningar har samma proportioner som dessa. Den vita sockeln är inte lika tydligt indelad och det blir därför svårare att se hur väl proportioneringen stämmer. Mittlarna är genomgående för samtliga öppningar. Den mittersta takkupan är centrerad ovanför de nedre våningarnas fönster, men de två vid sidan om är placerade mellan mittlarna.

EXEMPEL: SPEGELSYMMETRI



Det här är en helt spegelsymmetrisk fasad med en symmetriaxel som går vertikalt genom byggnaden. I det horisontella ledet är variationen större. Bottenvåningen har fem öppningar med samma höjd. Tre av dem är bredare och två är smalare. Våningarna ovanför har också fem öppningar, men här har varje våning likadana öppningar. Den andra våningen, piano nobile, har en rikare utsmyckning med pediment ovanför öppningarna. Öppningen som genomskärs av symmetriaxeln har samma utseende och bredd som fönstren, men är en dörr som leder till balkongen. Högst upp finns tre takkupor som även de är symmetriskt placerade.

EXEMPEL: TRANSLATIONSSYMMETRI



En sekvens bestående av två veck i fasaden upprepas horisontellt fem gånger för att sedan avslutas med en halv sekvens som gör att ytterkanterna ramas in med samma motiv. Det finns dock ett antal delgestalter som bryter av upprepanDET;
 - Översta våningen följer den veckade strukturen men fönstersättningen saknar translationssymmetri.
 - Entrén, som är placerad ett steg till höger om mitten, skiljer sig från resten av bottenvåningen.
 - Volymen på taket linjerar entrén i vänsterkant och breder ut sig tre steg åt vänster.

SAMMANSTÄLLNING AV SAMTLIGA SYSTEMEXEMPEL



Obalanserad	<input type="checkbox"/>	<input type="checkbox"/>	<input type="checkbox"/>	<input type="checkbox"/>	<input checked="" type="checkbox"/>	Balanserad
Asymmetrisk	<input checked="" type="checkbox"/>	<input type="checkbox"/>	<input type="checkbox"/>	<input type="checkbox"/>	<input type="checkbox"/>	Symmetrisk
Rörig	<input type="checkbox"/>	<input type="checkbox"/>	<input type="checkbox"/>	<input checked="" type="checkbox"/>	<input type="checkbox"/>	Ordnad
Dämpad	<input type="checkbox"/>	<input type="checkbox"/>	<input type="checkbox"/>	<input type="checkbox"/>	<input checked="" type="checkbox"/>	Livlig



Obalanserad	<input checked="" type="checkbox"/>	<input type="checkbox"/>	<input type="checkbox"/>	<input type="checkbox"/>	<input type="checkbox"/>	Balanserad
Asymmetrisk	<input type="checkbox"/>	<input type="checkbox"/>	<input checked="" type="checkbox"/>	<input type="checkbox"/>	<input type="checkbox"/>	Symmetrisk
Rörig	<input type="checkbox"/>	<input checked="" type="checkbox"/>	<input type="checkbox"/>	<input type="checkbox"/>	<input type="checkbox"/>	Ordnad
Dämpad	<input type="checkbox"/>	<input type="checkbox"/>	<input checked="" type="checkbox"/>	<input type="checkbox"/>	<input type="checkbox"/>	Livlig



Obalanserad	<input type="checkbox"/>	<input type="checkbox"/>	<input checked="" type="checkbox"/>	<input type="checkbox"/>	<input type="checkbox"/>	Balanserad
Asymmetrisk	<input type="checkbox"/>	<input type="checkbox"/>	<input type="checkbox"/>	<input checked="" type="checkbox"/>	<input type="checkbox"/>	Symmetrisk
Rörig	<input type="checkbox"/>	<input type="checkbox"/>	<input checked="" type="checkbox"/>	<input type="checkbox"/>	<input type="checkbox"/>	Ordnad
Dämpad	<input type="checkbox"/>	<input type="checkbox"/>	<input checked="" type="checkbox"/>	<input type="checkbox"/>	<input type="checkbox"/>	Livlig



Obalanserad	<input type="checkbox"/>	<input type="checkbox"/>	<input type="checkbox"/>	<input type="checkbox"/>	<input checked="" type="checkbox"/>	Balanserad
Asymmetrisk	<input type="checkbox"/>	<input type="checkbox"/>	<input type="checkbox"/>	<input type="checkbox"/>	<input checked="" type="checkbox"/>	Symmetrisk
Rörig	<input type="checkbox"/>	<input type="checkbox"/>	<input type="checkbox"/>	<input type="checkbox"/>	<input checked="" type="checkbox"/>	Ordnad
Dämpad	<input type="checkbox"/>	<input checked="" type="checkbox"/>	<input type="checkbox"/>	<input type="checkbox"/>	<input type="checkbox"/>	Livlig

KOPPLINGAR

Kopplingar gör att en sammansatt fasad blir **sammanhållen** och en enkel fasad blir **enhetlig**.

Kopplingar kan hjälpa en fasad med många olika delgestalter att bilda en sammanhållen helhet. Det kan vara att delgestalter med olika form får samma material eller genom **gruppera**, antingen direkt eller indirekt. En direkt gruppering kan till exempel vara att placera fönster tre och tre medan en indirekt gruppering kan vara att balkonger som är utspridda över fasaden bildar en grupp genom att de delar formspråk. Återkommande material eller former kan mjuka upp **övergångarna** mellan olika delgestalter. Ett mer rättfram sätt att arbeta med kopplingar är att låta majoriteten av delgestalterna vara likartade. Detta ger en enhetlig, men mindre varierad komposition.

EXEMPEL: SAMMANHÅLLEN



Fasaden är tredelad med en vit rusticerad sockel, mittparti av rött tegel och en vitputsad takvåning. Dessa tre delar binds samman med hjälp av den vitputsade ornamentiken som omger fönster och balkonger på våning tre och fyra.

Balkongerna har också en länk mellan sig. Den stora balkongen på våning två har likadant räcke som de två små på våning tre och dessa i sin tur har samma storlek men annat räcke än de två på våningen över dem.

De olika delgestalterna har olika deltaljeringsgrad, men liknande grundformer. Både fönster och dörrar består av vertikala rektanglar, vissa med rundad ovansida. De flesta fönster är fyrlyfts-fönster med mörkgröna bågar. Skyltfönstren på bottenplan har ett stort fast glas nedtill, men ändå två mindre vädringsfönster upptill likt de andra. Fönsterformen på plan två går igen på plan fyra, men ornamentiken ger dem olika uttryck. Varje våning har alltså sin egen variant av fönster och bildar tillsammans en grupp. Längst åt båda sidorna sitter två stycken tätt ihop som ett par och bildar en grupp i gruppen. Paret bildar också en vertikal grupp som sträcker sig över samtliga våningar.

- | | | | | | | |
|-----------------------|--------------------------|--------------------------|--------------------------|-------------------------------------|-------------------------------------|------------------|
| Skarpa övergångar | <input type="checkbox"/> | <input type="checkbox"/> | <input type="checkbox"/> | <input type="checkbox"/> | <input checked="" type="checkbox"/> | Mjuka övergångar |
| Enskilda delgestalter | <input type="checkbox"/> | <input type="checkbox"/> | <input type="checkbox"/> | <input type="checkbox"/> | <input checked="" type="checkbox"/> | Grupperingar |
| Olikartad | <input type="checkbox"/> | <input type="checkbox"/> | <input type="checkbox"/> | <input checked="" type="checkbox"/> | <input type="checkbox"/> | Enhetlig |
| Splittrad | <input type="checkbox"/> | <input type="checkbox"/> | <input type="checkbox"/> | <input type="checkbox"/> | <input checked="" type="checkbox"/> | Sammanhållen |

EXEMPEL: ENHETLIG



Det här är en enkel fasad som skulle kunna delas in i två delar. Huvuddelen är vitputsad och varvar fönster och balkonger. Alla fönster och alla balkonger är av samma typ, men balkongerna grupperas på något olika. De två grupperna som har två balkonger i bredd talar med varandra medan den enkla raden med balkonger ger ett annat intryck. Den översta våningen har i princip likadan fönstersättning men är något indragen så att en balkong kan löpa längs med fasaden och i liv med de nedre våningarna.

Ett L-format parti av ljusgrå sten skjuter ut något från den släta fasaden. Den har två andra typer av fönster som med sin placering förstärker vertikaliteten och horisontaliteten i de olika delarna. Ovanpå den horisontella delen vilar en balkong likt den på den översta våningen. Till vänster om den vertikala delen avslutas den släta fasaden med ett rundat hörn.

- | | | | | | | |
|-----------------------|--------------------------|-------------------------------------|-------------------------------------|--------------------------|-------------------------------------|------------------|
| Skarpa övergångar | <input type="checkbox"/> | <input type="checkbox"/> | <input checked="" type="checkbox"/> | <input type="checkbox"/> | <input type="checkbox"/> | Mjuka övergångar |
| Enskilda delgestalter | <input type="checkbox"/> | <input checked="" type="checkbox"/> | <input type="checkbox"/> | <input type="checkbox"/> | <input type="checkbox"/> | Grupperingar |
| Olikartad | <input type="checkbox"/> | <input type="checkbox"/> | <input type="checkbox"/> | <input type="checkbox"/> | <input checked="" type="checkbox"/> | Enhetlig |
| Splittrad | <input type="checkbox"/> | <input type="checkbox"/> | <input checked="" type="checkbox"/> | <input type="checkbox"/> | <input type="checkbox"/> | Sammanhållen |

INTERVJUUNDERSÖKNINGEN

BESKRIVNING AV HJÄLPMEDEL OCH DELMOMENT

Fotografier

- Fotografier av 10 fasader visas i blandad ordning baserat på byggnadens ungefärliga ålder.
- Fasaderna som har valts ut representerar olika stilar och epoker och kan beskrivas med något eller några av de begrepp som kan påverka komplexitet och sammanhang (se "Beskrivning av begrepp")
- Fotografier visar inte bara kompositionen utan även material och färg hos en fasad. Material och färg är inte vad jag fokuserar på i den här undersökningen, men är så pass tätt sammankopplat med helhetsuttrycket att det är svårt att undvika att diskutera. Om de deltagandes åsikter beror på kompositionen eller färg och material (eller både och) kommer förhoppningsvis att framgå i intervjun.
- Samtliga fotografier är tagna i mulet väder i november för att ge dem samma förutsättningar och för att undvika skarpa skuggor.
- Fotografierna visas i A3-format.

Muntlig intervju

- En muntlig intervju ger den intervjuade möjligheter att uttrycka sina åsikter med det vokabulär som de själva är bekväma i. Det minskar risken för missförstånd och förvirring av främmande begrepp.

- Att inleda med fria frågor hoppas jag kommer kunna fånga upp personernas intuitiva åsikter och de känslor de skulle få om de utan bakgrundsinformation gick förbi fasaden i vardagen. Det finns en möjlighet att ett längre samtal eller mer ingående frågor om fasaderna ändrar deras uppfattning.

Semantiska skalor

- De bipolära semantiska skalorna har sex adjektiv med varsin antonym som beskriver orden komplexitet och sammanhang ur olika vinklar. Dessa är några av de ord som i föregående kapitel användes för att beskriva metoderna skalgradient, system och kopplingar samt stod till grund för urvalet av fasader. För att skalorna ska vara lättare att förstå och inte bli alltför omfattande har jag valt ut de två begrepp som tydligast beskriver varje metod.

- Slutligen kommer två skalor där de undersökande får gradera hur väl de övergripande begreppen komplexitet och sammanhang stämmer överens med de olika fasaderna. Här används orden i adjektivform: komplex och sammanhängande.

- Deltagarna får inga bestämda definitioner av de olika begreppen utan får göra sin egen tolkning.

Rangordning

- Att låta deltagarna rangordna fasaderna kan visa vilka av begreppen de anser vara positiva eller negativa. Till exempel kan det visa sig att fasaden som de flesta deltagande tyckte sämst om stämde väl överens med ordet enhetlig, vilket då skulle kunna innebära att enhetlig är något negativt. Rangordningen visar också vilka fasader och egenskaper som har störst inverkan på åskådarna.

- När de rangordnar fasaderna får de också en chans att jämföra dem med varandra. Att bara tycka till om en fasad utan referenser kan vara svårt.

METOD OCH GENOMFÖRANDE

Jag har gjort en kvalitativ undersökning utifrån fotografier av fasader, intervjufrågor och semantiska skalor. Genom att intervjua olika personer hoppas jag kunna få en förståelse för hur olika människor tänker kring fasader, vad de har för estetiska preferenser samt om deras åsikter har en koppling till begreppen komplexitet och sammanhang. Projektet är en pilotstudie och jag vill därför vara så öppen som möjligt i den muntliga intervjun. Med endast 14 deltagande i undersökningen kommer den inte ge någon statistisk signifikans, men förhoppningsvis visa en riktning som kan vara värdefull för kommande studier.

VAL AV DELTAGARE I UNDERSÖKNINGEN

- Jag har ställt samma frågor till lekmän som till arkitekter för att se om där faktiskt finns en påfallande skillnad i hur de båda grupperna ser på fasadkompositioner och i så fall vad skillnaden är.

- Jag har intervjuat sju lekmän och sju arkitekter eller arkitekturstuderande.

- För att undvika att lekmännens åsikter är färgade av eventuella tidigare upplevelser och personlig anknytning till byggnaderna på fotografierna har jag att intervjuat personer som inte är uppväxta i eller bor i Malmö. Arkitekterna förutsätts vara tillräckligt säkra i sin yrkesroll för att inte påverkas av tidigare erfarenheter på samma sätt. För att säkerställa detta har jag i slutet av intervjun frågat dem om de har en relation till någon av byggnaderna.

- Intervjuer av lekmän har genomförts i Växjö och intervjuer av arkitekter i Malmö och Lund.

- På grund av begränsad tid och resurser har jag valt att inte problematisera intervjugruppens sammansättning. Mitt urval har därför baserats på en jämn uppdelning i kön och ålder. Åldersspannet är ungefär 25-80 år.

- Lekmännen kommer från olika yrkesbakgrunder och har inte någon koppling till design eller arkitektur i sitt arbete.

GENOMFÖRANDE

Intervjun beräknas ta ca 30 minuter.

1) Snabb överblick av samtliga fasader.

2) Muntlig intervju, fasad 1-10, en i taget.
- Hur upplever du den här fasaden?
- Varför?

3) Semantiska skalor. Deltagaren sätter ett kryss i den ruta som motsvarar vilken av antonymerna som stämmer bäst in på fasaden. Ett kryss i mittersta rutan betyder att deltagaren är likgiltig eller inte vet vilket utav orden i paret som passar bäst till just den fasaden. Komplex och sammanhängande graderas efter hur väl begreppen stämmer in på fasaden, utan antonym.

Jag tycker att den här fasaden är:

Enformig	<input type="checkbox"/>	<input type="checkbox"/>	<input type="checkbox"/>	<input type="checkbox"/>	<input type="checkbox"/>	Variationsrik
Livlig	<input type="checkbox"/>	<input type="checkbox"/>	<input type="checkbox"/>	<input type="checkbox"/>	<input type="checkbox"/>	Dämpad
Enhetlig	<input type="checkbox"/>	<input type="checkbox"/>	<input type="checkbox"/>	<input type="checkbox"/>	<input type="checkbox"/>	Olikartad
Rörig	<input type="checkbox"/>	<input type="checkbox"/>	<input type="checkbox"/>	<input type="checkbox"/>	<input type="checkbox"/>	Ordnad
Splittrad	<input type="checkbox"/>	<input type="checkbox"/>	<input type="checkbox"/>	<input type="checkbox"/>	<input type="checkbox"/>	Sammanhållen
Sammansatt	<input type="checkbox"/>	<input type="checkbox"/>	<input type="checkbox"/>	<input type="checkbox"/>	<input type="checkbox"/>	Enkel

Stämmer inte alls

Stämmer precis

Komplex	<input type="checkbox"/>	<input type="checkbox"/>	<input type="checkbox"/>	<input type="checkbox"/>	<input type="checkbox"/>
Sammanhängande	<input type="checkbox"/>	<input type="checkbox"/>	<input type="checkbox"/>	<input type="checkbox"/>	<input type="checkbox"/>

4) Rangordna samtliga fasader från "jag tilltalas mest av" till "jag tilltalas minst av".

RESULTAT

Resultatet från undersökningen har sammanfattats i text och med hjälp av poängsystem. Poängen på kommande sidor kommer från de semantiska bipolära skalorna. Adjektiv som en deltagare ansåg stämde mycket väl med en fasad, alltså kryss som har satts i ytterkanterna, har fått 2 poäng. Har krysset satts ett steg in mot mitten, motsvarande "stämmer ganska bra", fick adjektivet 1 poäng. Samtliga deltagares poäng summerades sedan och på så sätt får vi veta vilka adjektiv som är utmärkande för de olika fasaderna. Poäng mellan 5-10 benämns "utmärkande adjektiv" och poäng över 10 "starkt utmärkande adjektiv". Fasadernas placering i rangordningen har också summerats för att få reda på deras genomsnittliga plats i rangordningen.

Exempel

Enformig	<input type="checkbox"/>	<input type="checkbox"/>	<input type="checkbox"/>	<input checked="" type="checkbox"/>	<input type="checkbox"/>	Variationsrik
= Variationsrik, 1 poäng						

FASAD 1 -lekmännen



Den här fasaden placerade de flesta lekmännen långt ner i sin rangordning. I intervjuerna pratade många om material och färg som den främsta anledningen till att de inte tyckte om fasaden. De var eniga om att den grå betongen kändes tråkig, tung och död. Vissa tyckte att den livades upp lite av de färgglada dörrarna och fönsterkarmarna medan en annan tyckte att det "...ser ut som ett parkeringshus som en femåring har målat lite på". Några fick associationer till Sparta i Lund och Sovjet eller DDR. Den röriga kompositionen och de runda fönstren påminde en av deltagarna om kåkstäder med parabolantennor på balkongerna. Formen och kompositionen verkar ses som både fyrkantigt tråkigt och lite rörigt på samma gång. Den veckade fasaden sågs av en person som spännande medan en annan inte förstod sig på den, bortsett funktionen att göra balkongerna mer privata. Samma person tyckte att den saknar symmetri. Hon lade märke till att det finns ett mönster i kompositionen som upprepas, men såg det som ett misslyckat försök. En av deltagarna tyckte att det ser trevligt ut att bo där. Hon tänkte att det nog är många små lägenheter bakom fasaden vilket är svårt att få att se hyfsat ut, men här har det lyckats. Den var godkänd enligt henne.

Enformig:	3	Variationsrik:	2	Genomsnittlig plats i rangordningen:	8 av 10
Livlig:	4	Dämpad:	3		
Enhetlig:	3	Olikartad:	1	Starkt utmärkande adjektiv:	-
Rörig:	7	Ordnad:	2	Utmärkande adjektiv:	Splittråd, Rörig.
Splittråd:	8	Sammanhållen:	2		
Enkel:	3	Sammansatt:	3		

FASAD 1 -arkitekterna



Arkitekterna tyckte bättre om den här fasaden än vad lekmännen gjorde. En av deltagarna, som har varit med i en jury som gett byggnaden pris, upplevde att kompositionen inte har spelat så stor roll vid utförandet av den här byggnaden utan att dess värde ligger på andra plan. Det är en "punkig" och oestetisk fasad där oviljan till komposition syns ända ner i hur skyltarna har blivit tecknade som klotter. Den grå betongen, som för lekmännen upplevdes som tråkigt och död, var mer uppskattad av arkitekterna. Några tyckte att det råa materialet känns äkta, medan en annan tyckte att det är tråkigt. En som var tveksam sa att "Den är brutal och lite rå, men det är ju modernt och många tycker att det är tufft" och att hon själv nog också kan tycka att det är det. Hon kunde se sig själv tycka att det är en intressant byggnad om hon såg den på en studieresa, men skulle inte vilja bo där själv en längre tid. Några tyckte att de färgglada dörrarna och fönsterbågarna bryter av fint mot betongen och en av deltagarna såg att de tillsammans med balkongerna skapar en slags horisontell indelning och ordning som är positiv för den annars något kaotiska kompositionen. Enligt en av deltagarna är det fint att balkongerna går längs med hela fasaden, men en annan tyckte att de är för dominerande. Samma deltagare hade också motsatta åsikter angående de runda fönstren. Indelningen med balkonger på tre plan gör att flera tänkte att det är lägenheter eller studentbostäder med radhus på taket. Kontrasten mellan dessa två delar ger en intressant effekt enligt en av deltagarna. Till skillnad från lekmännen ansåg många av arkitekterna att det är en bearbetad fasad och "...att det finns en tanke med den." En av dem berättade att han varit där på flera studiebesök och är därför kanske lite partisk då han vet att den, trots sina enkla och billiga material, har väl genomarbetade detaljer och en påkostad entré. För honom är entrén och det gröna rummet på taket (som enligt en annan är "förjävlig") viktiga delgestalter som bryter av fint mot den repetitiva fasaden. Repetitionen uppskattades av någon och upplevdes negativt av några andra. Flera var dock överens om att den veckade formen med variation i djup ger liv åt fasaden.

Enformig:	0	Variationsrik:	8	Genomsnittlig plats i rangordningen:	6 av 10
Livlig:	9	Dämpad:	0		
Enhetlig:	2	Olikartad:	2	Starkt utmärkande adjektiv:	-
Rörig:	3	Ordnad:	6	Utmärkande adjektiv:	Livlig, Variationsrik, Ordnad, Sammanhållen.
Splittråd:	2	Sammanhållen:	6		
Enkel:	2	Sammansatt:	4		

FASAD 2 -lekmännen



Alla lekmän var överens om att den här fasaden är okej. En del tyckte att den inte är mer än så medan andra tyckte att den är fin. Det som uppskattades var burspråken och deras ornament, frisen vid takfoten, de spröjsade fönstren och proportionerna. Fönstren är fint ordnade i förhållande till burspråken och till och med stuprören och ventilationsöppningarna är placerade med eftertanke tyckte en person. Dess enkelhet ansågs av vissa vara ren och stilig och får den utsmyckning som faktiskt finns att framträda. Andra tyckte att den var lite väl avskalad och stram och fick en av deltagarna att tänka på något administrativt och monumentalt, kanske en arbetsförmedling på 30-talet. En annan trodde att den var nybyggd och då ett bra exempel på hur man kan låna från äldre stilar till något samtida.

Enformig:	5	Variationsrik:	2	Genomsnittlig plats i rangordningen:	4 av 10
Livlig:	1	Dämpad:	6	Starkt utmärkande adjektiv:	Ordnad,
Enhetlig:	11	Olikartad:	0		Enhetlig, Sammanhållen.
Rörig:	0	Ordnad:	14	Utmärkande adjektiv:	Enkel, Dämpad.
Splittrad:	1	Sammanhållen:	11		
Enkel:	8	Sammansatt:	0		

FASAD 2 -arkitekterna



Den här fasaden hade arkitekterna liknade åsikter kring. "Jag skulle kunna tycka att den är tråkig, men den är också väldigt elegant och fin" sa en av deltagarna och de andra höll till stor del med. Det är en klassisk och välbekant fasad. Den har vackra proportioner och få men välgjorda och medvetet placerade detaljer. Den tydliga ordningen med en sockel-våning, mittparti och en fris som markerar takfoten uppskattades av flera. Repetitionen med likadana fönster blir lugn snarare än påfrestande då avståndet mellan fönstren varierar, tyckte en av deltagarna. De flesta påpekade också att burspråken spelar en viktig roll i och med att de bryter upp fasaden, förstärker symmetrin och balanserar de släta ytorna. En av deltagarna tyckte att burspråken är fina, men lite tunga och klumpiga. Han hade gärna sett att de var mer uppglasade och att de bröt igenom taket. Det var för honom en stor fördel att byggnaden har fått behålla sina smäckra, spröjsade fönster. Fasaden är "...inte något man står och beundrar länge som enskilt objekt, men den är bekväm i stadsrummet" sa en annan av deltagarna, vilket sammanfattar arkitekternas åsikter bra,

Enformig:	5	Variationsrik:	2	Genomsnittlig plats i rangordningen:	2 av 10
Livlig:	1	Dämpad:	7	Starkt utmärkande adjektiv:	Ordnad,
Enhetlig:	12	Olikartad:	0		Sammanhållen, Enhetlig.
Rörig:	0	Ordnad:	14	Utmärkande adjektiv:	Enkel, Dämpad
Splittrad:	0	Sammanhållen:	13		
Enkel:	7	Sammansatt:	0		

FASAD 3 -lekmännen



"Nej men det här var ju slottslikt!" "Å den är superfin!" Den här fasaden var för de flesta den bästa hittills. De tyckte om teglet och att där finns många detaljer; synlig grund, sockel, listverk, mönstersatt tegel och ornamentik kring porten. "När man har lite stil på teglet blir det jävligt snyggt" sa en av deltagarna. Det är en pampig byggnad tyckte några - "...inte svulstig men lite mer power". En av deltagarna tänkte att det är en stor och kompakt byggnad som lättas upp av att fasaden har mycket fönster och att där finns mycket för ögat att leta runt bland. En annan uppskattade överfönstren och att vissa av dem är spröjsade. Burspråken var omtyckta också på den här fasaden och symmetriälskaren var nöjd med att "den ser exakt likadan ut på bägge halvorna". Det enda klart negativa som sades om den här fasaden var att balkongerna med smidesräcken på tredje och femte våningen inte passade in så bra.

Enformig:	0	Variationsrik:	9	Genomsnittlig plats i rangordningen:	3 av 10
Livlig:	8	Dämpad:	0		
Enhetlig:	9	Olikartad:	1	Starkt utmärkande adjektiv: -	
Rörig:	2	Ordnad:	8	Utmärkande adjektiv: Enhetlig, Variationsrik,	
Splittrad:	1	Sammanhållen:	9	Sammanhållen, Livlig, Ordnad, Sammansatt.	
Enkel:	1	Sammansatt:	6		

FASAD 3 -arkitekterna



"Det är fan svårt. Jag vet inte om jag tycker att den är vacker eller inte." Den här fasaden är fin enligt fyra deltagare, för mastig för en och både och eller varken eller för två. En av deltagarna påpekade att det ser ut som att originalfönstren har bytts ut mot nya klumpigare varianter och att vinden har blivit inredd och fått fönster. Då han anser att det för den här sortens fasader är "...våldigt viktigt med fönstren och hur de relaterar till det tunga teglet och stenen, eller om det är puts. Det tappar man lite grann när man har våldsrenoverat den så här...". För honom var också det flagnade plåttaket ett stort minus. Den klassiska ordningen uppskattas också på den här fasaden och de horisontella indelningarna med sockel, gesimser och balkong bryter ner den stora skalan. Även de rundade burspråken bryter av och skapar dynamik. Detaljrikedomen och bearbetningsgraden tycker tre av deltagarna är något positiv, men två andra tycker att det gör den för prålig. Det starka mittpartiet "...som kröns av tornet däruppe..." ger en fin balans och fungerar som en axel för den spegelsymmetriska kompositionen. En symmetri som en av deltagarna tyckte är jobbig.

Enformig:	0	Variationsrik:	7	Genomsnittlig plats i rangordningen:	7 av 10
Livlig:	7	Dämpad:	1		
Enhetlig:	5	Olikartad:	1	Starkt utmärkande adjektiv: -	
Rörig:	0	Ordnad:	8	Utmärkande adjektiv: Sammanhållen, Ordnad,	
Splittrad:	0	Sammanhållen:	10	Livlig, Variationsrik.	
Enkel:	1	Sammansatt:	2		

FASAD 4 -lekmännen



Fem av sju lekmän tyckte att den här fasaden var kantig, oattraktiv, intetsägande- ja till och med skitful. Många ogillade den beige plåten och de spetsiga burspråken som "sticker ut som horn". Några tyckte att plåten såg plastigt ut, som "en matlåda från 80-talet" eller som att "man har renoverat en äldre byggnad och klistrat på plastgrejer". En av deltagarna tyckte att det såg konstigt ut att det vänstra burspråket sträcker sig över tre våningar medan de andra bara är två våningar höga. En annan tyckte att kolonnerna såg tråkiga och taniga ut och hade behövts piffas till lite. Två av deltagarna tyckte inte lika illa om fasaden. En av dem fick associationer till 1970-talet som inte var jättekul, men som ändå blivit mer positiva de senaste åren. Det är ett ok hus tyckte han; teglet ser rejält ut och burspråken är tuffa. Den andra deltagaren tyckte att fasaden är rolig för att vara modern och att de vinklade burspråken nog ger mycket ljus till rummen, men att takvåningen inte ä så rolig.

Enformig:	11	Variationsrik:	0	Genomsnittlig plats i rangordningen:	10 av 10
Livlig:	2	Dämpad:	4		
Enhetlig:	8	Olikartad:	2	Starkt utmärkande adjektiv:	Enformig
Rörig:	3	Ordnad:	8	Utmärkande adjektiv:	Enkel, Enhetlig, Ordnad
Splittrad:	3	Sammanhållen:	3		
Enkel:	10	Sammansatt:	0		

FASAD 4 -arkitekterna



"Den är ändå gräslig tycker jag." Den här fasaden är varken populär hos lekmännen eller arkitekterna. Det var bara två arkitekter som inte tyckte illa om den. De kunde båda se en koppling till de äldre fasadernas ordning. En av dem tyckte att det är roligt att det händer mycket och att den har ganska mycket tanke bakom sig, men att materialen är lite plastiga och att fasaden är jobbig i entréplan med en mörk arkad, skyltar och en stor port till ett soprum. Den andra personen hade bara positiva saker att säga. Han tyckte att den varierade fasaden får en balans tillsammans med burspråken samt att färgkontrasten mellan de beige skivorna och teglet ger ett ljust intryck. För de andra var det materialen, den mörka arkaden och att de olika delgestalterna inte hänger ihop bra som var de främsta anledningarna till att de inte tyckte om den. De ogillade de beige skivorna som är lika stora som fönstren och saknar materialitet. "...det är alldeles för mycket av det här vita eller beige som är helt omöjligt att ens veta vad det är för någonting. Jag skulle gissa att det är plåt och det är det som är problemet; att det saknar helt materialitet, vilket är jättetråkigt. Några tyckte att fasaden skulle bli bättre om den var helt i tegel. Fönsterproportionerna ger fasaden ett horisontellt uttryck trots att man har försökt "få till någon form av vertikalitet" med de stående tegelbanden. Gällande arkaden sa en av deltagarna att det "känns som att man ska få arkaden i huvudet" eftersom den är för låg i förhållande till hela byggnaden. En annan tyckte att det är synd att den delen som är närmast gatan och människorna är den som är minst bearbetad och ytterligare en annan tyckte inte om att det finns en pelare i högra hörnet som bär upp byggnaden, medan det saknas en i vänstra hörnet. Inte heller taket var särskilt omtyckt. En tyckte det är för fyrkantigt och kallade den för "fulvalmat" eller "fuskvalmat" tak och en annan tyckte att det är "skitfullt". En tredje person sa att "Takvåningen är kanske trevlig, nej den är ganska ful".Angående att fasaden är osammanhängande sa en av deltagarna att eklektiskt kan vara fint om det hänger ihop, men här har man inte bemödat sig om detaljer. Burspråken "åker upp och ner" och det "... finns ju livskillnader här, men det gör inte saken så himla mycket bättre."

Enformig:	8	Variationsrik:	3	Genomsnittlig plats i rangordningen:	9 av 10
Livlig:	1	Dämpad:	4		
Enhetlig:	7	Olikartad:	3	Starkt utmärkande adjektiv:	-
Rörig:	5	Ordnad:	4	Utmärkande adjektiv:	Enformig, Enhetlig, Splittrad.
Splittrad:	6	Sammanhållen:	3		
Enkel:	0	Sammansatt:	1		

FASAD 5 -lekmännen



"Det var jättefint! Jag flyttar hit! Så roliga balkonger! Så påkostat!" Det här är lekmännens favorit. De tyckte om att där finns mycket detaljer och att materialen är både varierade sammanhängande. Några uppskattade fönstrens rundade ovasida, de väl dekorerade fönsterfodren och att det "är samma typ av fönster, men ändå inte". Fasaden ansågs vara vacker, ordnad och symmetriskt. Det enda som bryter mot symmetrin är porten som är placerad något till höger - "...Det stör mig lite, men det är okej för allting annat är så himla fint utsmyckat liksom och allting annat är symmetriskt". Två personer ansåg att balkongerna på andra och tredje våningen inte passerar in så bra och en av dem tyckte det skulle ha sett bättre ut om de hade likadana smidesräcken som balkongerna högst upp. En av deltagarna tyckte att allt inte ska se ut så, men att det ska finnas inslag av sådana hus i städerna och gärna ytterligare ett i Växjö.

Enformig:	0	Variationsrik:	12	Genomsnittlig plats i rangordningen:	1 av 10
Livlig:	12	Dämpad:	0		
Enhetlig:	8	Olikartad:	2	Starkt utmärkande adjektiv:	Livlig, Variationsrik.
Rörig:	3	Ordnad:	7	Utmärkande adjektiv:	Sammanhållen, Sammansatt, Enhetlig, Ordnad.
Splittrad:	2	Sammanhållen:	9		
Enkel:	2	Sammansatt:	9		

FASAD 5 -arkitekterna



Även de flesta arkitekterna tyckte att den här fasaden är vacker. Det var bara två av dem som tyckte att den är för överlastad med ornamentik, men även de höll med om att den har en fin och välartikulerad helhet. De andra uppskattade detaljrikedomen, de genuina materialen och hantverket. En av deltagarna sa att en sådan dekorerad fasad visar omtanke gentemot sin omgivning. Den är gjord både för att visa upp sig och ge något tillbaka. De som bor i en byggnad upplever främst dess interiör, men genom att lägga pengar på fasaden får även de som befinner sig i dess omgivning ta del av skönheten. En annan sa att det är svårt att uttala sig om den här typen av fasader som är genomarbetade "...på ett sätt som man inte gör idag, eller kanske har pengar till att göra...", men verkade övertygad om att utvecklingen kommer gå tillbaka mot den här typen av arkitektur. Att vi kommer vilja ta tillbaka den hantverksmässiga estetiken och gå från modernismens maskinella uttryck. Gällande själva kompositionen var även här den tydliga ordningen med horisontella indelningar uppskattad. Den förhöjda sockeln rädde det delade meningar om. Den ansågs av några vara oproportionerlig hög i förhållande till mittpartiet, medan andra tyckte att den ser stabil ut. Den "glidande övergången" och samspelet mellan sockelvåning, mittparti och takvåning var också uppskattat. Den vita sockeln övergår till utsmyckade fönsteromfattningar och balkonger för att sedan återkomma med ett enklare uttryck som avslut uppåt. Att fönstren har varierande form men hålls samman av deras ordnade och symmetriska placering var också uppskattat. En av deltagarna tyckte också att proportionerna mellan murytor och fönsterytor var bra. En annan tyckte att det är intressant när man använder balkongerna för att få en variation i fasaden, som man även har gjort på fasad 1 och 3. Han tyckte också att det är roligt när man inte kan läsa in varför de ligger just där de ligger, förutom att där har funnits en strävan efter symmetri och balans.

Enformig:	0	Variationsrik:	13	Genomsnittlig plats i rangordningen:	1 av 10
Livlig:	13	Dämpad:	0		
Enhetlig:	7	Olikartad:	1	Starkt utmärkande adjektiv:	Livlig, Variationsrik.
Rörig:	3	Ordnad:	7	Utmärkande adjektiv:	Sammansatt, Sammanhållen, Enhetlig, Ordnad.
Splittrad:	1	Sammanhållen:	8		
Enkel:	1	Sammansatt:	9		

FASAD 6 -lekmännen



FASAD 6 -arkitekterna



Den här fasaden verkade inte särskilt omtyckt under intervjudelen, men slutade ändå upp någonstans i mitten av lekmännens rangordningar. De flesta tyckte att färgen lyfter fasaden, men en av dem såg det som att "de har försökt vara roliga med lite färg, men det är inte kul." Det är en lite för fyrkantig och odetaljerad fasad tyckte många. Den saknar finesse och ser massproducerad ut. Att fönstren inte är linjerade utan ser "ditslängda" ut är också något som störde dem. För en av deltagarna var det betongelementens synliga skarvar som störde mest. För en annan var det främst proportionerna på fönstren som bland annat sitter mellan de franska balkongerna och de små fönstren samt den grå, kubformade utbyggnaden högst upp som påverkade fasadens utseende negativt.

Enformig:	7	Variationsrik:	1	Genomsnittlig plats i rangordningen:	6 av 10
Livlig:	4	Dämpad:	4		
Enhetlig:	5	Olikartad:	1	Starkt utmärkande adjektiv:	-
Rörig:	1	Ordnad:	7	Utmärkande adjektiv:	Enkel, Enformig, Ordndad
Splitträd:	3	Sammanhållen:	3		
Enkel:	9	Sammansatt:	1		

"Herregud i himmelen, hmm, jag vet vilket hus det är... För mig är det här huset fult. Det är platt, även om det har burspråk" Så sa en av arkitekterna och alla utom en höll med. Betongelementen med synliga skarvar som inte ligger i liv med varandra bidrar enligt flera till det platta och döda uttrycket och några tyckte att de blir värre av att vara målade. Angående burspråken sa en av deltagarna att moderna burspråk ofta blir väldigt boxiga. Burspråken delar in fasaden vertikalt, men den saknar den horisontella indelningen som de klassiska fasaderna har. En av deltagarna sa att fasaden har någon form av symmetri, men ändå inte. Det är ett effektivt bygge som saknar finish och har försökt få en variation genom att skifta runt fönstren. "... Det behöver inte vara fel om det är medvetet gjort, men här känns det som att det bara har blivit så." sa en av deltagarna. De flesta höll med om att den oregelbundna fönstersättningen känns slumpmässig och ful. Som att byggnaden har gestaltats inifrån och ut eller "som man har haft en platt skiva och gjort hål där det måste vara hål". Två av deltagarna tycker dock att det är ett lyckat sätt att med enkla medel få liv i fasaden. En av dem tyckte också att det är fint att trapphuset är markerat med små fönster. Bottenvåningen fick kritik från flera av deltagarna för att vara tråkig, vända ryggen mot gatan och vara alldeles för låg i förhållande till hela fasaden. Att det finns en öppning med insyn mot gården var ett plus för en av deltagarna. Angående sockeln sa en av deltagarna att istället för få byggnaden att stå stabilt gör den låga sockeln att den ser ut att balansera. Två andra tyckte att byggnaden överhuvudtaget saknar vettiga proportioner.

Enformig:	7	Variationsrik:	3	Genomsnittlig plats i rangordningen:	10 av 10
Livlig:	3	Dämpad:	7		
Enhetlig:	3	Olikartad:	7	Starkt utmärkande adjektiv:	-
Rörig:	7	Ordnad:	2	Utmärkande adjektiv:	Enformig, Rörig, Splitträd, Dämpad, Olikartad, Enkel.
Splitträd:	7	Sammanhållen:	1		
Enkel:	6	Sammansatt:	3		

FASAD 7 -lekmännen



Den här fasaden var ganska populär. Några tyckte den var jättefin medan andra var tveksamma. De som var tveksamma tyckte att den är lite för plottrig eller orolig, nästan lite överlastad med former och på gränsen till för mycket. Men de tyckte ändå om den. Det svarta korsvirket och ränderna av sten på gaveln verkar vara det som störde dem mest. Åsikterna var delade om huruvida materialen håller ihop och är tilltalande eller ej. Många tyckte att den känns kontinental och tysk. Några fick associationer till slott. Fasadens uppskattade egenskaper var att den är spännande med "tinnar- och tornkänsla", har snygga trädetaljer och "flera komponenter som man upptäcker efter hand". Det är ett gediget, rejält hus med olika typer av sten, burspråk och spröjsade fönster. En av deltagarna tyckte att bottenvåningens fönster- och dörröppningar vävs ihop fint, att det är fint att fönstren på de övre planen är av samma typ men är varierade i sin spröjs och gruppering och att den "får godkänt fastän den inte är symmetrisk".

Enformig:	0	Variationsrik:	13	Genomsnittlig plats i rangordningen:	5 av 10
Livlig:	13	Dämpad:	0		
Enhetlig:	1	Olikartad:	10	Starkt utmärkande adjektiv:	Livlig, Variationsrik.
Rörig:	5	Ordnad:	3	Utmärkande adjektiv:	Olikartad, Sammansatt.
Splittrad:	2	Sammanhållen:	3		
Enkel:	1	Sammansatt:	9		

FASAD 7 -arkitekterna



"Det här huset är ju helt gale! liksom!" Likt lekmännen hade också arkitekterna något blandade åsikter gällande den här fasaden, men främst positiva. Sex personer tyckte att den är fin, men en ansåg att den är den fulaste fasaden av de äldre. Det negativa med den här fasaden tycks vara att den har lite för många delgestalter av skilda slag, vilket enligt en av deltagarna gör den vulgär. Han ansåg också att stilen inte hör hemma i en svensk stad då den påminner för mycket om en tysk alpstuga, att det känns som en pastisch. Trots detta kunde han föreställa sig att lägenheterna bakom fasaden är vackra. Den dubbla sockelväningen med valvformade fönster samt sandstensbeklädnaden som fortsätter upp över burspråken och det markerade hörnet uppskattades både av den deltagaren och flera andra. Deltagaren som tyckte att huset är helt gale! syftade också på att där händer mycket i fasaden, men ansåg att den som ritat den har lyckats få ihop proportionerna och materialen fint då den är väl genomarbetad. Det höll flera andra med om. En av deltagarna påpekade att fasaden har ordning, lugn och rytm trots att den är eklektisk. Den är absolut inte symmetrisk utan skapar sin egen ordning, vilket en av deltagarna tyckte är jätteintressant. Han sa också att balkongerna inte verkar vara placerade efter vilken funktion som finns bakom, utan för att passa in i den överordnade kompositionen. Att de flesta fönstren är linjerade och att både öppningar och byggnadskroppen blir mindre och mindre högre upp verkar bidra till den upplevda ordningen. Det var också flera som uppskattade bearbetningsgraden. En av deltagarna, som annars var skeptisk till för mycket ornamentik, sa att på den här fasaden har man ett samspel mellan ornament på vissa typiska ställen och släta ytor däremellan vilket skapar balans. En annan påpekade att våningarnas generösa takhöjd möjliggör större utrymmen för uttryck på fasaden än hos moderna byggnader med lägre takhöjder.

Enformig:	0	Variationsrik:	14	Genomsnittlig plats i rangordningen:	4-5 av 10
Livlig:	13	Dämpad:	0		
Enhetlig:	1	Olikartad:	9	Starkt utmärkande adjektiv:	Variationsrik, Livlig, Sammansatt.
Rörig:	1	Ordnad:	3	Utmärkande adjektiv:	Olikartad, Sammanhållen.
Splittrad:	1	Sammanhållen:	9		
Enkel:	0	Sammansatt:	12		

FASAD 8 -lekmännen



De flesta lekmännen tyckte att den här fasaden är för fyrkantig och saknar detaljer. En av deltagarna tyckte att den trots det är den mest tilltalande av de nybyggda exemplen. En annan tyckte att den visserligen är stilren, genomtänkt och med raka linjer, vilket är bättre än att allt sitter på olika höjd som på fasad nummer 6, men ändå kändes den inte helt bra. För några är det gula teglet den främsta orsaken till att de inte tyckte om fasaden och de trodde att de hade tyckt den var okej i ett annat material. Tre personer tyckte att träpartiet lyfte fasaden medan två tyckte att det inte passade in. "I övrig är det en ganska lätt fasad med mycket öppningar" sa en av deltagarna. Två personer nämnde att entrén till trapphuset bryter symmetrin och den vertikala mittlinjen som bildas av fönsterraden. En annan tyckte illa om det avlånga fönstren högst upp.

Enformig:	8	Variationsrik:	1	Genomsnittlig plats i rangordningen:	7 av 10
Livlig:	0	Dämpad:	11	Starkt utmärkande adjektiv:	Dämpad
Enhetlig:	10	Olikartad:	0	Utmärkande adjektiv:	Enhetlig, Ordnad, Enformig, Enkel, Sammanhållen.
Rörig:	1	Ordnad:	10		
Splittrad:	5	Sammanhållen:	6		
Enkel:	7	Sammansatt:	3		

FASAD 8 -arkitekterna



Arkitekterna var inte eniga angående den här fasaden. En av dem tyckte den är "skitsnygg", en annan att den är den finaste fasaden av de nybyggda, tre tyckte att den är okej och två tyckte inte om den. Personen som tyckte bäst om fasaden arbetar på kontoret som har ritat den och kan ses som något partisk, men motiverade sina åsikter på ett sakligt sätt. Det positiva som sades om fasaden var att den är gedigen och sammanhållen med trä både till dörrar, fönster och balkongräcken; den har fina proportioner och en tydlig indelning i tre vertikala delar samt att det finns en omsorg i detaljerna med naturmaterial och tydlig entré med ett välkomnande träparti. Två av deltagarna tyckte att det skulle se bättre ut om teglet och träet kontrasterade mer i färg. En annan var skeptisk till att blanda in trä i stenfasader och ytterligare en annan tyckte att gult tegel är fullt och att det syns att materialen inte är anpassade för fasadens väderutsatta läge. De lagom stora balkongerna uppskattades av flera, varav en tyckte att de har löst den ofta inte så tilltalande inglasningen fint. En av deltagarna tyckte också att takvåningen känns spännande, att det är positivt att den har en tredimensionalitet och att det är en fasad som kan passa in i flera olika sammanhang. Det var några som tyckte att kompositionen är för symmetrisk och påminner för mycket om ett ansikte, men en annan uppskattade symmetrin och att man kan se att någon har ansträngt sig för att komponera fasaden. Även stuprören störde några då de är väldigt synliga och ligger för sig själva. En av deltagarna sa att fasaden är enkel i positiv bemärkelse, men en annan tyckte att den känns rörig. Hon menade att de som har ritat fasaden har försökt göra den minimalistisk, men med för många delgestalter så att den blir "mycket" utan att det är menat. En äldre byggnad är menad att vara "mycket" och därmed ofta ordnad för att klara det utan att bli rörig.

Enformig:	6	Variationsrik:	3	Genomsnittlig plats i rangordningen:	8 av 10
Livlig:	1	Dämpad:	5	Starkt utmärkande adjektiv:	-
Enhetlig:	9	Olikartad:	2	Utmärkande adjektiv:	Ordnad, Sammanhållen, Enhetlig, Enformig, Enkel.
Rörig:	1	Ordnad:	10		
Splittrad:	3	Sammanhållen:	9		
Enkel:	6	Sammansatt:	2		

FASAD 9 -lekmännen



Här är en annan mycket ordnad fasad, fast den här tyckte alla deltagarna utom en om. Den som inte tyckte att den var så tilltalande sa att den är lite för stel och rätlinjig. De övriga verkar tycka att den strikta ordningen blir positiv när det finns mer detaljer. "Lite lagom prålig sådär, alltså inte för mycket". Alla kommenterade fönsteromfattningen och "hattarna", alltså pedimenten, som något positivt. De uppskattade också kombinationen av material och färger samt att sockelvåningen går bra ihop med resten av fasaden. Den är också helt spegelsymmetrisk. En av personerna som kritiserade balkongerna på fasad 3 och 5 tyckte att den här balkongen passar bra ihop med fasaden. Eftersom den är diskret och där inte finns något annat som skjuter ut ordentligt från fasaden tyckte en annan av deltagarna att fasaden ser lite platt ut. "Uppe på taket är några som jag inte tycker ser roliga ut, de där tre fyrkanterna där. Det är väl det som jag tycker är lite... annars så är det ett snyggt stadshus" sa en annan. Jag tror att lekmännens åsikter om den här fasaden kan sammanfattas som klassisk, proportionerad, gedigen med fina material och detaljer.

Enformig:	3	Variationsrik:	2	Genomsnittlig plats i rangordningen:	2 av 10
Livlig:	2	Dämpad:	6		
Enhetlig:	14	Olikartad:	0	Starkt utmärkande adjektiv:	Enhetlig,
Rörig:	1	Ordnad:	11	Utmärkande adjektiv:	Dämpad.
Splittrad:	0	Sammanhållen:	11		
Enkel:	3	Sammansatt:	4		

FASAD 9 -arkitekterna



Det var ingen arkitekt som tyckte illa om den här fasaden. En av deltagarna sa att det inte är en fasad som skulle få honom att stanna upp och beundra den, men att den inte stör. Några andra hade liknande åsikter. Flera tyckte att den är vacker och tydlig i sin enkelhet, har en rytm och balans samt vackra proportioner både på öppningar och murytor. En deltagare sa att den har omsorgsfullt gjorda detaljer och en reliefverkan. Listverken skapar en horisontalitet som balanseras av vertikaliteten hos fönsteromfattningarna enligt några, men en av deltagarna upplevde fasaden om främst horisontell. Flera uppskattade den klassiska ordningen, med olika grad av utsmyckning runt fönstren på de olika våningarna samt en fin takfot som avslut. En av deltagarna, som vanligtvis inte uppskattar symmetri, tycker att den funkar på den här fasaden då den endast visas i bottenvåningen och balkongen. Den övriga kompositionen hade kunnat fortsätta "i all evighet". En annan sa att den är jättesymmetrisk, att man inte haft annan ambition är att göra den symmetrisk och att det är en icke-komposition. En av deltagarna tyckte att färgerna hålls ihop fint och en annan att fasaden har stora kontraster och ett lite hårdare uttryck. Några sa att takkuporna inte är så fina, men antog att de har tillkommit senare. En av deltagarna tyckte dock att de gör att taket får hänga med som en egen våning och att det tillsammans med andra tak bildar ett eget fantasieggande landskap.

Enformig:	2	Variationsrik:	5	Genomsnittlig plats i rangordningen:	4-5 av 10
Livlig:	5	Dämpad:	2		
Enhetlig:	12	Olikartad:	0	Starkt utmärkande adjektiv:	Ordnad,
Rörig:	0	Ordnad:	13	Utmärkande adjektiv:	Sammanhållen, Enhetlig.
Splittrad:	0	Sammanhållen:	13		
Enkel:	4	Sammansatt:	3		

FASAD 10 -lekmännen



De flesta lekmännen tyckte att den här fasaden är tråkig. Den är stilren, men saknar detaljer som ögat kan fästa på och blir anonym i sin renhet. "Om det förekommer för många sådana här byggnader blir det ett väldigt tungt intryck "... så då behöver man, som dom säger, mycket utbildning för att kunna uppskatta en sådan grå betongbyggnad". Vissa uppfattade fasaden som grå när de såg fotografiet och tyckte då att den hade den var riktigt tråkig, men när de fick höra att den är vit blev de något mer positivt inställda till den. Några tyckte att de två nedersta våningarna med stora glaspartier och grå sten inte passar ihop med resten av fasaden, att de "...ser ut att ha tryckts på.." eller som två olika byggnader. Fasaden hade enligt dem sett okej ut utan den delen. Någon kommenterade att de enda detaljerna som finns är fönster och balkonger. En annan kritiserade balkongerna som hon tyckte såg ut som mörka hål. Även fönstren var tråkiga enligt henne. Den rundade delen till vänster uppskattades av de som lade märke till den. "Jag tycker att det här huset är rätt snyggt faktiskt. Det låter väl konstigt va?" sa den enda lekmannen som uppskattade den här fasaden. Den påminde honom om lasarettbyggnader, men också om Stockholm stadion kring det vertikala stenpartiet med klockan. Han tyckte att fasaden hålls ihop fint med hjälp av detta "torn" och att huset har sin relevans.

Enformig:	12	Variationsrik:	0	Genomsnittlig plats i rangordningen:	9 av 10
Livlig:	0	Dämpad:	13		
Enhetlig:	11	Olikartad:	0	Starkt utmärkande adjektiv:	Enkel, Dämpad,
Rörig:	0	Ordnad:	11		Enformig, Enhetlig, Ordnad, Sammanhållen
Splittrad:	0	Sammanhållen:	11	Utmärkande adjektiv:	-
Enkel:	13	Sammansatt:	0		

FASAD 10 -arkitekterna



"Det här tycker jag är ett väldigt stiligt hus. På alla sätt och vis" Tre arkitekter tyckte att den här fasaden är ren, enhetlig, enkel, stilig och fin. De andra fyra var lite mer tveksamma. "Den riskerar ju att bli lite torftig och enformig, men jag tycker den klarar sig ändå för man har nischer, indragna balkonger som ger skuggorna, i nischerna, som ger balans åt helheten..." sa en av dem. En annan tyckte att den är anonym i sitt uttryck, förmodligen för att det är en lång fasad som saknar brytpunkt, men att den ändå funkar. En tredje hade tyckt bättre om den utan de två nedersta våningarna som gör fasaden rörig, delvis på grund av alla skyltar som sitter där. Två andra deltagare tyckte att det partiet gör bottenvåningen levande och urban. Samspelet mellan tornet och den något indragna översta våningen uppskattades av flera. Att tornet skär igenom hela den stora volymen gör att den indragna våningen inte blir "som en konstig hatt som man har satt på huset för att få in en våning till" utan något som håller ihop fasaden sa en av deltagarna. Några uppskattade också det tunna taket, men en av dem störde sig på att något som skulle kunna vara ett hisschakt sticker upp. Det var också flera som uppskattade de indragna balkongerna som ger variation åt den släta fasaden och ger en skuggverkan. Den har en enhetlig och tydlig komposition med grupperingar av samma fönster och balkonger som tillsammans med tornet skapar vertikala linjer i den annars horisontella fasaden. En av deltagarna tyckte att fasaden har smäckra detaljer, särskilt de resliga fönstren. En annan lade märke till att balkongerna närmast tornet är placerade i en enkel rad, förmodligen för att lätta upp det tyngre hörnet. Utan att känna till resultatet från de andra intervjuerna tog en av deltagarna upp ämnet att den här typen av fasad ofta är mer populär hos arkitekter. "... man är ganska van vid att lära sig att modernismens enkelhet är väldigt fin och det andra kan också vara fint, men det är inte så att man diskuterar det på ett estetiskt plan eller på samma sätt."

Enformig:	6	Variationsrik:	3	Genomsnittlig plats i rangordningen:	3 av 10
Livlig:	1	Dämpad:	7		
Enhetlig:	8	Olikartad:	0	Starkt utmärkande adjektiv:	Ordnad, Sammanhållen
Rörig:	0	Ordnad:	13	Utmärkande adjektiv:	Enhetlig, Dämpad, Enformig.
Splittrad:	0	Sammanhållen:	12		
Enkel:	1	Sammansatt:	3		

KOMPLEXITET OCH SAMMANHANG

Nedan presenteras rangordningen samt hur väl de olika fasaderna, enligt deltagarna, stämmer ihop med begreppen komplex och sammanhängande. Även den delen av den semantiska studien har summerats med hjälp av ett poängsystem för att få en jämförelse mellan arkitekter och lekmän som två olika grupper. Ett kryss i rutan för "stämmer inte alls" multipliceras med 1. Faktorn ökar med 1 för varje steg åt höger mot rutan för "stämmer precis" där ett kryss motsvarar 5 poäng. Samtliga deltagares poäng har sedan summerats och delats med antalet deltagare för att få ett genomsnittligt poäng. Resultaten visas i tabeller där den bästa fasaden respektive den fasad som stämmer bäst med begreppen sammanhängande och komplex står högst upp.

Exempel

	Stämmer inte alls			Stämmer precis	
Komplex	<input type="checkbox"/>	<input type="checkbox"/>	<input checked="" type="checkbox"/>	<input type="checkbox"/>	<input type="checkbox"/>
Sammanhängande	<input type="checkbox"/>	<input type="checkbox"/>	<input type="checkbox"/>	<input type="checkbox"/>	<input checked="" type="checkbox"/>

= Komplex, 3 poäng.
Sammanhängande, 5 poäng.

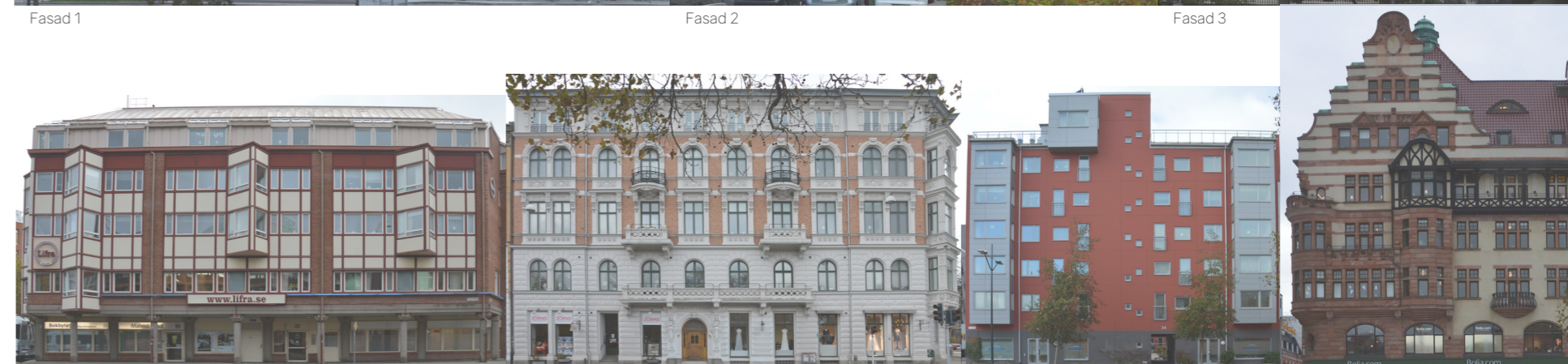
RANGORDNING tabell 1				KOMPLEX tabell 2			SAMMANHÄNGANDE tabell 3			KOMPLEX+ SAMMANHÄNGANDE tabell 4		
PLACERING	FASAD (ANTAL POÄNG)			PLACERING	FASAD (ANTAL POÄNG)		PLACERING	FASAD (ANTAL POÄNG)		PLACERING	FASAD (ANTAL POÄNG)	
	Lekmän	Arkitekter	L+A		Lekmän	Arkitekter		Lekmän	Arkitekter		Lekmän	Arkitekter
1	5 (14)	5 (22)	5 (36)	1	7 (4,6)	7 (4,9)	1	5 & 9 (4,6)	2 (4,9)	1	5 (62)	5 & 7 (62)
2	9 (20)	2 (25)	2 (53)	2	5 (4,3)	5 (4,4)	2	5 & 9 (4,6)	9 (4,7)	2	7 (56)	5 & 7 (62)
3	3 (25)	10 (29)	9 (54)	3	3 (3,4)	3 & 10 (3,3)	3	10 (4,4)	10 (4,6)	3	3 (53)	10 (55)
4	2 (28)	7 & 9 (34)	3 (62)	4	1 & 9 (2,9)	3 & 10 (3,3)	4	2 (4,3)	5 (4,4)	4	9 (52)	9 (51)
5	7 (29)	7 & 9 (34)	7 (63)	5	1 & 9 (2,9)	4 (3)	5	3 (4,1)	1 & 7 (4)	5	2 (47)	3 (50)
6	6 (43)	1 (36)	10 (87)	6	8 (2,6)	1 (2,9)	6	8 (4)	1 & 7 (4)	6	8 & 10 (46)	1 (48)
7	8 (52)	3 (37)	1 (93)	7	2 (2,4)	9 (2,6)	7	4 (3,9)	3 & 8 (3,9)	7	8 & 10 (46)	2 (45)
8	1 (57)	8 (44)	8 (96)	8	6 (2,3)	8 (2)	8	6 (3,7)	3 & 8 (3,9)	8	1 (44)	8 (41)
9	10 (58)	4 (59)	6 (108)	9	10 (2,1)	2 (1,6)	9	1 & 7 (3,4)	4 & 6 (2,6)	9	6 (42)	4 (39)
10	4 (59)	6 (65)	4 (118)	10	4 (1,9)	6 (1,4)	10	1 & 7 (3,4)	4 & 6 (2,6)	10	4 (40)	6 (28)



Fasad 1

Fasad 2

Fasad 3



Fasad 4

Fasad 5

Fasad 6

Fasad 7



Fasad 8

Fasad 9

Fasad 10

ANALYS AV RESULTAT

DE TRE "BÄSTA" FASADERNA

Lekmännens två bästa fasader är nummer 5 och 9 och arkitekternas favoriter är nummer 5 och 2. Om lekmän och arkitekter slås ihop till en grupp blir deras gemensamma favoriter nummer 5 och 2, men med nummer 9 endast en poäng under (se tabell 1, s. 70). Fasad 2 hamnade på fjärde plats hos lekmännen och fasad 9 hamnade på fjärde plats hos lekmännen.

Fasad nummer 5 är den klara favoriten. Endast en lekman och två arkitekter placerade den under topp tre i sin rangordning. Hos dem hamnade fasaden på sjätte och sjunde plats. Enligt lekmännen var fasad 5 den näst mest komplexa och tillsammans med fasad 9 den mest sammanhängande fasaden. Arkitekterna placerade den också på andra plats för komplexitet, men som den fjärde mest sammanhängande. När det gäller samspillet mellan komplexitet och sammanhang står den högst hos lekmännen och näst högst hos arkitekterna. Det är alltså en fasad som är både komplex och sammanhängande. Både arkitekter och lekmän beskrev den främst som livlig och variationsrik, men också sammansatt, sammanhållen, enhetlig och ordnad. Samtliga adjektiv talar för en hög grad av både komplexitet och sammanhang.

Fasad nummer 2 är också tydligt sammanhängande, men har en betydligt lägre grad av komplexitet. Även den här fasaden beskrevs av lekmän och arkitekter med samma adjektiv. De ansåg att fasaden främst är ordnad, enhetlig och sammanhållen,

men också enkel och dämpad vilket går ihop med att den är sammanhängande men inte särskilt komplex.

Fasad nummer 9 är mindre komplex än fasad 5, men mer komplex än fasad 2. Lekmännen upplevde den som mer komplex än vad arkitekterna gjorde. Hos lekmännen fick den dela första plats med fasad 5 gällande sammanhang och för arkitekterna är det den näst mest sammanhängande efter fasad 2. Det var lekmännen som tyckte bäst om den här fasaden och de använde ordnad, sammanhållen och enhetlig som starkt utmärkande adjektiv. Arkitekterna använde samma ord som starkt utmärkande adjektiv och dämpad som utmärkande adjektiv.

De utmärkande eller starkt utmärkande adjektiv som dessa tre fasader har gemensamt är ordnad, enhetlig och sammanhållen. Alla tre är kopplade till sammanhang, vilket skulle kunna tyda på att en sammanhängande fasad är mer tilltalande. Om tabellerna jämförs går det att utläsa att lekmännens topp fem i rangordningen (se tabell 1) är fasaderna 5; 9; 3; 2; 7. Samma fasader har också högst grad av komplexitet och sammanhang sammanslaget (se tabell 4, s. 70), fast med en inbördes ordning som skiljer sig något. Samma gäller för arkitekternas topp fem i rangordning, fasad 5; 2; 10; 7; 9, men då jämfört med de fasader som de tyckte var mest sammanhängande (se tabell 3, s. 70).



Fasad 2

Fasad 5

Fasad 9

DE TRE "SÄMSTA" FASADERNA

De två sämsta fasaderna enligt lekmännen är fasad 4 och 10. Arkitekterna tyckte sämst om fasad 6 och 4. Fasad 10 tyckte arkitekterna bra om och den hamnade som tredje mest tilltalande (se tabell 1). I intervjuerna framgår det att lekmännen, liksom arkitekterna, inte var särskilt förtjusta i fasad 6 som de flesta tyckte är för fyrkantig, odefaljerad, massproducerad och med slumpmässig fönstersättning. Trots det hamnade den strax under mitten i lekmännens rangordning, vilket delvis kan bero på att de tyckte om den röda färgen.

Fasad 4 kan alltså ses som den sämsta fasaden. Lekmännen beskrev den som främst enformig, men också enkel, enhetlig och ordnad. Det är den minst komplexa fasaden av alla och den är inte heller särskilt sammanhängande. Som tidigare nämnt beskrev arkitekterna fasad 4 som enformig, enhetlig och splittrad, men den saknar starkt utmärkande adjektiv. Den anses vara ganska komplex, men den minst sammanhängande av alla fasader (se tabell 2 och 3).

Fasad 6 är för lekmännen inte särskilt sammanhängande och har en låg komplexitet (se tabell 2 och 3). Den beskrivs som enkel, enformig och ordnad, men saknar starkt utmärkande adjektiv. Arkitekterna, som tyckte ännu mindre om den, ansåg att det är den minst sammanhängande fasaden och även den med lägst komplexitet. De beskrev den som enformig, rörig, splittrad, dämpad, olikartad och enkel. Även hos arkitekterna saknar den starkt utmärkande adjektiv.

Fasad 10 är enligt lekmännen enkel, dämpad, enformig, enhetlig, ordnad och sammanhållen. Den är sammanhängande, men med låg komplexitet. Det är en intressant fasad för undersökningen, dels på grund av att lekmännens syn på dess estetik skiljer sig kraftigt från arkitekternas, men också då den ligger nära fasad två gällande komplexitet och sammanhang (se tabell 2 och 3). Enligt de semantiska skalorna verkar finnas en något högre grad av komplexitet hos fasad 2 som gör den betydligt mer tilltalande. Fasad 10 är också betydligt mer storskalig, vilket tycks vara en nackdel.



Fasad 4

Fasad 6

Fasad 10

HÄR ÄR LEKMÄN OCH ARKITEKTER OENSE

De fasader som skiljer sig mest i rangordning mellan lekmän och arkitekter är fasad 1, 6 och 10.

Fasad 1 uppskattades av flera av arkitekterna, men för lekmännen var den en av de sämsta fasaderna. Det var dock inte någon av grupperna som sa att den är vacker. Arkitekterna verkade uppskatta dess råhet med obehandlade betongelement, vilket för lekmännen framstod som tungt, tråkigt och döft. Båda grupperna höll med om att den är repetitiv, något som inte gick hem hos lekmännen men hos några av arkitekterna som antingen upplevde ett lugn i det repetitiva eller ansåg att repetitionen bryts av tillräckligt genom variation i andra delgestalter. Den veckade strukturen, balkongerna och den regelbundet varierade fönstersättningen fick arkitekterna att uppleva den som livlig, variationsrik, ordnad och sammanhållen medan lekmännen upplevde den som splittrad och rörig. Arkitekterna verkade se en annan bearbetningsgrad i fasaden än lekmännen som upplevde den som en sovjetisk massproduktion. En av arkitekterna upplevde det som att det har funnits en ovilja till komposition när man har utformat fasaden och att dess kvaliteter ligger på ett annat plan. Är det dessa kvaliteter som påverkar arkitekterna eller har de två grupperna olika smak och associationer?

Det var ingen som tyckte om fasad 6. Grupperna var, som tidigare nämnt,

överens om att den är för fyrkantig, odetaljerad, massproducerad och med slumpmässig fönstersättning, men arkitekterna blev betydligt mer provocerade av den. Skillnaden mellan gruppernas rangordning verkar dels ligga i att fasaden är klädd av prefabricerade betongelement som har målats röda. För många av lekmännen var färgen något som piggade upp, men arkitekterna tyckte inte om det. Arkitekterna var också mer uppmärksamma på proportionerna som de inte tyckte såg bra ut. De ansåg också att den inte har en bra kontakt med gatan utanför.

Fasad 10 är den fasad där man kan se tydligast skillnad mellan arkitekternas och lekmännens placering i rangordningen. Den hamnade bland de sju sista på alla lekmäns rangordningar utom en som satte den på tredje plats. Hos arkitekterna var den topp fem på fem av sju listor. Problemet med den här fasaden verkar ligga i dess enkelhet. De båda grupperna beskrev fasaden med liknande adjektiv, fast lekmännen använde ordet enkel vilket arkitekterna inte gjorde i samma utsträckning. De tyckte också att den var mer enformig. Några av lekmännen upplevde balkongerna som mörka hål, medan några arkitekter uttryckte det som att de har en fin skuggverkan. Affärsdelen upplevdes av vissa, främst lekmän, som rörig och främmande för resten av byggnaden medan flera arkitekter såg den som positivt urban.



Fasad 1

Fasad 6

Fasad 10

OLIKA SYNSÄTT

En generaliserad analys av de två gruppernas sätt att uttrycka sig angående fasaderna i undersökningen är att arkitekterna är något mer nyanserade och beskrivande i sina svar. Trots att intervjun var ute efter ett intuitivt och subjektivt svar, vilket framgick av instruktionerna och den inledande frågan "Vad tycker du om den här fasaden?", började arkitekterna ofta med att beskriva vad de såg. En del behövde få en följdfråga angående vad de själva tyckte om det de beskrev för att lägga dit en värdering. Några lekmän började också med att beskriva vad de såg, men flera gick direkt på att värdera den och motiverade åsikterna först efter att ha blivit tillfrågade. De var också ofta lite rakare i sin bedömning. Det märktes att arkitekterna har en yrkeskunskap som får dem att uppmärksamma sådant som en lekman kanske inte skulle märka. De diskuterade ofta varför olika delgestalter såg ut som de gjorde och var placerade på just det stället.

SAMMANFATTNING AV RESULTAT

Resultatet från undersökningen kan sammanfattas som att både lekmän och arkitekter tycker att det är viktigt att en fasad är sammanhållen, enhetlig och ordnad. Variationsrikedom och en känsla av liv i en sammanhängande fasad gör den ännu bättre. En dålig fasad kan också vara ordnad och enhetlig, men då förekommer de tillsammans med adjektiv som tyder på låg komplexitet eller avsaknad av sammanhang såsom enformig, enkel eller splittrad. Det går också att se att de flesta av de fasader som i undersökningen saknar starkt utmärkande adjektiv har en sämre placering i rangordningen, särskilt från arkitekternas sida. Avsaknad av starkt utmärkande adjektiv kan bero på att deltagarna har haft mycket skilda åsikter angående fasaden, men det kan också bero på att fasaden har ett svagare uttryck. Det är troligt att deltagarna har bemött dessa med likgiltighet eller har haft svårt att tolka dem och förstå vad kompositionen vill.

I intervjuerna framgår det att lekmännen tycker att det är viktigare med variation och komplexitet. De dömde ofta ut fasader som var enformiga eller saknade dekorativa detaljer. Ornamentik skapar intresse då det drar blicken till sig och bjuder in till utforskande. Lekmännen tycks också föredra en mer klassisk och vilsam ordning. Arkitekterna höll till stor del med om detta, men det verkade inte lika viktigt. Ordningen var de överens om, men vissa arkitekter tyckte att de mest utsmyckade fasaderna var överlastade. Det är tydligt att lekmännen föredrar de äldre fasaderna då det är ett stort hopp mellan fasad 7 och 6 i rangordningens poäng. Även arkitekterna föredrog många äldre exempel, men det finns inte en lika tydlig indelning hos dem.

SLUTDISKUSSION

Då materialet inte är helt lättolkat och undersökningen har haft ett litet antal deltagare är det inte enkelt att dra slutsatser angående vad som ger en bra eller dålig komposition, men jag ska ändå försöka slå fast vissa saker. Att just fasad 5 är en så klar favorit kan bero på kulturella betingelser, associationer eller på särskilda egenskaper. För att försöka reda ut vilka egenskaper som jag, med utgångspunkt i den här undersökningen, tror ger en tilltalande fasad kommer jag att studera fasad 5 mer ingående. Sedan letar jag efter likheter och olikheter i komposition mellan den fasaden och de som har ansetts vara näst mest tilltalande. Därefter kommer en diskussion kring de fasader som hamnade längst ner på lekmännens och arkitekternas respektive rangordningar leda fram till vad det finns för skillnader mellan den äldre och modernare arkitekturens komposition. Vad kan vara orsaken till att de här fasaderna inte är lika tilltalande och varför skiljer sig grupperna något i den frågan?

KVALITETER HOS FASAD 5

SKALGRADIENT: MÅNGA SKALSTEG; BRETT SKALSPEKTRUM

Den här fasaden består av flera olika skalnivåer som tillsammans skapar en tilltalande komplexitet. Störst variation finns i det småskaliga där bland annat ornament, listverk och material i sig självt innehar flera skalsteg, men även de större skalorna spelar en viktig roll. Fasaden blir på så sätt intressant att se på både på avstånd och på nära håll. För den här fasaden verkar alltså teorin om att en skalgradient med exponentiell utveckling bidrar till en tilltalande komposition stämma. Skalgradient och ornamentik har här använts till att skapa en hierarki i kompositionen, vilken gör den läsbar trots komplexiteten. Den mittersta delen har en annan bakgrundsfärg och rikare utsmyckning än de två nedre och den övre våningen. Detta bryter dels ner skalan på den annars relativt stora fasaden, men kanske ännu viktigare är att den tillsammans med de små balkongerna skapar ett blickfång. Blicken dras mot det här partiet som en startpunkt för vidare utforskning av fasadens estetik. Även huvudentrén har framhävts med hjälp av ornamentik och sin storlek.

VIKTIGA SKALSTEG

Liten skala:	Mellanstor skala:	Stor skala:
- Ornament	- Balkonger	- Sockel
- Fönsteromfattningar	- Fönster	- Mittparti
- Listverk	- Port/ dörr	- Takvåning
- Mitt- & tvärposter		- Burspråk
- Tegel		
- Putsrustik		

SYSTEM: SYMMETRISK, BALANSERAD OCH LIVFULL

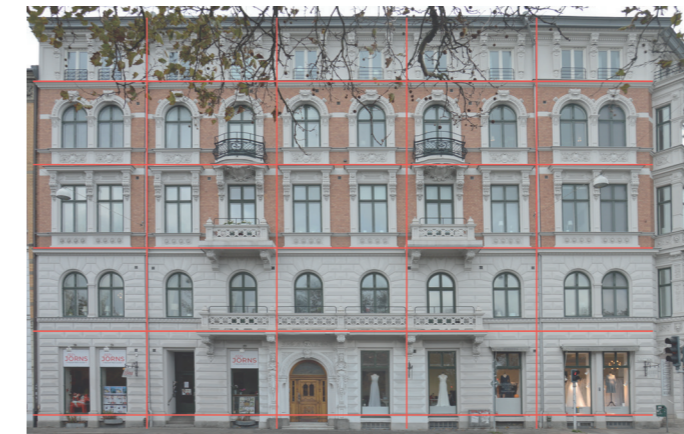
Fasaden ger ett spegelsymmetriskt intryck, men symmetrin bryts av att porten sitter till vänster om symmetriaxeln samt att det högra hörnet markeras av ett burspråk. Jag anser att dessa inte stör då ordningen är så pass konsekvent i övrigt. Eftersom att det är en hörnbyggnad känns det naturligt att det händer något på den sidan. Burspråket blir en del av det avfasade hörnet och stör inte den övriga kompositionen, det gör den livfull. Porten har förmodligen fått sin placering av praktiska skäl. Om den hade varit centrerad hade fasaden fått en starkare symmetri och kanske upplevts ännu mer balanserad, men dess placering till vänster om mitten tror jag fungerar lite som en motvikt till burspråket. Den symmetriska kompositionen avslutas med hjälp av risaliter som betonar sidopartierna. De framhävs ytterligare av att fönstren här är parställda.

SYSTEM: ORDAD

I sann nyrenässansanda har sockeln och piano nobile fått två våningar vardera i en strävan att följa renässansens trevåningsideal. Den horisontella tredelningen är den mest framträdande strukturen. Den har en variation inom sig då våningarna har olika fönsteromfattningar och omväxlande rundbågefönster eller rektangulära fönster. Horisontaliteten samspelar med en viss vertikalitet i form av risaliter i vardera ytterkant av fasaden. Fasaden kan delas in i ett rutnät av femtedelar där två fönster ryms inom varje femtedel. De horisontella linjerna ligger i liv med våningsindelningen och balkongerna och de yttre vertikala linjerna markerar övergången mellan risaliterna och mittpartiet. Indelningen i femtedelar går dock inte jämt ut åt sidorna, ovandelen och nederdelen av fasaden. Blickfånget med balkongerna utgör ungefär tre sjundedelar av fasadens totala bredd.

KOPPLINGAR: SAMMANHÅLLEN

Jag tycker att den här fasaden är riktigt lyckad när det gäller kopplingar. Trots att det händer mycket anser jag att alla delgestalter hänger ihop. Jag beskrev den här fasaden mer ingående som ett exempel på en sammanhållen fasad i kapitlet "Beskrivning av begrepp". Sammanfattande kan jag säga att den här fasaden har material och färger som återkommer på olika vis och kopplar samman de tre horisontella huvuddelarna. Balkongerna har antingen storlek eller formspråk gemensamt med en annan, de små vita skapar en övergång mellan den stora vita och de små svarta smidesbalkongerna. Fönstren (förutom de högst upp) är lika och olika på samma gång då de har två överfönster och samma färg på bågen, men vissa är rektangulära och andra är rundbågiga. Fönstren till piano nobiles två våningar är sammanlänkade i vertikalled med hjälp av ornamentik. De parställda fönstren längst ut på båda sidorna ger ännu en variation av samma tema.



Rutnät med femtedelar.



Blickfånget med balkongerna utgör ungefär tre sjundedelar av fasadens totala bredd.

Smalt skalspektrum	<input type="checkbox"/>	<input type="checkbox"/>	<input type="checkbox"/>	<input type="checkbox"/>	<input checked="" type="checkbox"/>	Brett skalspektrum
Få skalsteg	<input type="checkbox"/>	<input type="checkbox"/>	<input type="checkbox"/>	<input type="checkbox"/>	<input checked="" type="checkbox"/>	Många skalsteg
Ingen ornamentering	<input type="checkbox"/>	<input type="checkbox"/>	<input type="checkbox"/>	<input type="checkbox"/>	<input checked="" type="checkbox"/>	Rik ornamentering
Enformig	<input type="checkbox"/>	<input type="checkbox"/>	<input type="checkbox"/>	<input type="checkbox"/>	<input checked="" type="checkbox"/>	Variationsrik
Enkel	<input type="checkbox"/>	<input type="checkbox"/>	<input type="checkbox"/>	<input type="checkbox"/>	<input checked="" type="checkbox"/>	Sammansatt

Obalanserad	<input type="checkbox"/>	<input type="checkbox"/>	<input type="checkbox"/>	<input type="checkbox"/>	<input checked="" type="checkbox"/>	Balanserad
Asymmetrisk	<input type="checkbox"/>	<input type="checkbox"/>	<input type="checkbox"/>	<input checked="" type="checkbox"/>	<input type="checkbox"/>	Symmetrisk
Rörig	<input type="checkbox"/>	<input type="checkbox"/>	<input type="checkbox"/>	<input type="checkbox"/>	<input checked="" type="checkbox"/>	Ordad
Dämpad	<input type="checkbox"/>	<input type="checkbox"/>	<input type="checkbox"/>	<input type="checkbox"/>	<input checked="" type="checkbox"/>	Livlig

Skarpa övergångar	<input type="checkbox"/>	<input type="checkbox"/>	<input type="checkbox"/>	<input type="checkbox"/>	<input checked="" type="checkbox"/>	Mjuka övergångar
Enskilda delgestalter	<input type="checkbox"/>	<input type="checkbox"/>	<input type="checkbox"/>	<input type="checkbox"/>	<input checked="" type="checkbox"/>	Grupperingar
Olikartad	<input type="checkbox"/>	<input type="checkbox"/>	<input type="checkbox"/>	<input checked="" type="checkbox"/>	<input type="checkbox"/>	Enhetlig
Splittrad	<input type="checkbox"/>	<input type="checkbox"/>	<input type="checkbox"/>	<input type="checkbox"/>	<input checked="" type="checkbox"/>	Sammanhållen

VIKTIGA KVALITETER FÖR EN TILLTALANDE FASAD

För att försöka svara på frågan om det finns en viss typ av fasader som är allmänt uppskattade och vad de har gemensamt utgår jag från de kvaliteter jag hittat hos fasad 5 och ser om de även finns hos fasad 2 och 9. Finns samma egenskap hos alla tre anser jag att det kan tyda på att det är en av flera faktorer som ger en för allmänheten lyckad komposition.

Alla tre fasader består av enkla volymer. De kan ha burspråk eller balkonger, men består i huvudsak av endast ett rätblock. Fasaderna har delats in i flera horisontella lager med hjälp av listverk eller variation av material eller färg. Det kan ses som att de har en enkel och hel grund där det främst är ytan som har "sönderdelats" för att bryta ner skalans. Den horisontella indelningen ger också fasaderna en tydlig början, mitten och avslut. De har alla en markerad takfot eller sluttande tak som blir som en slags kröning. Kompositionen har för avsikt att vara spegelsymmetrisk men det kan förekomma avvikelser som är så pass små att man kanske inte tänker på dem vid en första anblick. De har alla något som drar blicken till sig antingen mitt på eller på var sida om symmetriaxeln. Variation skapas genom gruppering av fönster. På fasad 2 och 5 varierar avståndet mellan dem och på fasad 5 och 9 kopplas de samman två och två i vertikalled med hjälp av ornamentik. Att fasad 9 har samma avstånd mellan alla fönster tycker jag personligen ger ett lite stelt uttryck. Alla öppningar i det horisontella ledet är linjerade i antingen överkant eller nederkant. Vertikalt är antingen enskilda öppningar eller grupper av dem centrerade. Öppningarna framhävs med antingen ornamentik, listverk eller spröjs och blir på så sätt en framträdande delgestalt istället för enbart ett hål i väggen. Även andra utvalda partier av fasaden framhävs med ornamentik vilket skapar hierarki eller blickfång. Fönsteromfattningar, listverk och ornamentik kopplas samman med samma material och färg. Hos fasad 5 och 9 är även sockeln av samma material som detaljerna.



Fasad 5



Fasad 2



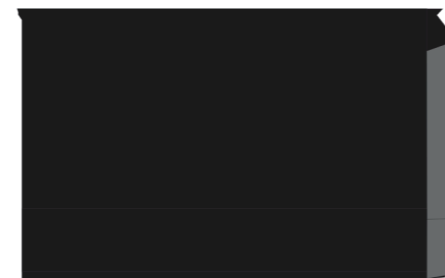
Fasad 9

Det verkar alltså som att det finns en viss typ av fasad, eller kanske vissa egenskaper hos en fasad, som är allmänt uppskattade.

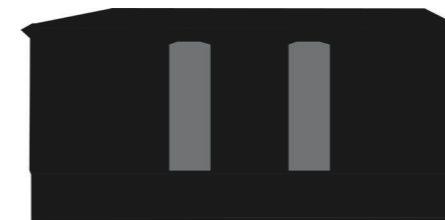
Att fasad 5 har visat sig vara ännu mer uppskattad än de andra två beror enligt den semantiska studien på att den är mer sammansatt, variationsrik och livfull. Att den är sammansatt och variationsrik är en effekt av högre komplexitet, till stor del beroende på en hög skalgradient. Fasaden har många olika delgestalter av olika slag. Livfullhet tycker jag är lite svårare att definiera och beskriva, men jag gör ett försök.

Det är tydligt att fasad 5 är mer ornamenterad än de andra vilket gör att den har fler delar som kan bli sammansatta. Att ornamentiken är koncentrerad kring vissa delar medan andra delar av fasaden är enklare ger en variation åt kompositionen som blir mer påtaglig här än hos de andra fasaderna som är mindre detaljerade. Ornamentiken kan också tänkas ge liv åt fasaden, både genom att den bidrar med en skalgradient som liknar naturens och för att motivet är mjukt och organiskt i motsatt till de andra fasadernas strama motiv. Även den asymmetriska placeringen av burspråket och dörren tror jag utgör en del av fasadens livfullhet. De ljusa fönsteromfattningarna på tredje och fjärde våningen ger ett intryck av en uppbruten och lätt fasad, som att fönstren är större än de faktiskt är. Våningen över är ännu ljusare och lättare vilket ger en känsla av att fasaden "tunnas ut" uppåt. Kanske kan lättheten i kontrast till den tunga sockeln få oss att uppleva den som livfull? Som ett tråds tunga stam som fördelas i grenar som tunnans ut i kvistar. Effekten förstärks av att balkongparet på våning fyra har tunna smidesräckor som kontrast till de kantiga stenräckena på våningen under. Detta ger också variation och hjälper fasaden att förändras från våning till våning. Våningen med de kantiga stenräckena har rektangulär fönster medan våningen med de böljande smidesräckena har rundbågiga fönster. Sammanlagt har fasad 5 fler typer av fönster än de andra två vilket också bidrar till en större variation.

Det kan hända att byggnaders stil har en stor påverkan på hur de mottas av olika personer, men det har inte varit fokus i mitt arbete. För att komma vidare i debatten och undvika att den fastnar vid pastischers vara eller inte vara tror jag att det är viktigt att diskussionen skiftar fokus från vilken arkitekturstil som är att föredra till hur omtyckta fasader är komponerade. Dessa grafiska abstraktioner har jag gjort för att förstå kompositionen hos olika fasader utan att stilfrågan blandas in och de kan peka på ett sätt att utforma framtida fasader. Nedan visas de fasader som har varit mest uppskattade.



Enkel volym. Burspråk markerar hörnet.



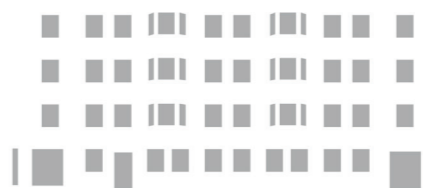
Enkel volym. Två burspråk bildar ett mittparti.



Enkel volym. Endast de tre takkuporna skiljer sig från rektangeln.



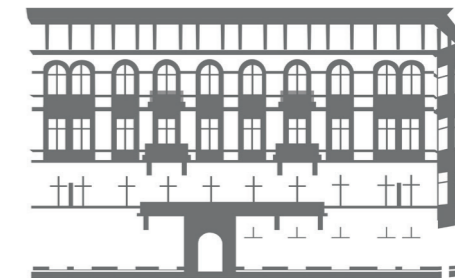
Samtliga öppningar linjerar både horisontellt och vertikalt. Själva öppningen till porten är något lägre än fönstren, men det justeras med ornamentik. Huvudsakligen symmetrisk fönstersättning.



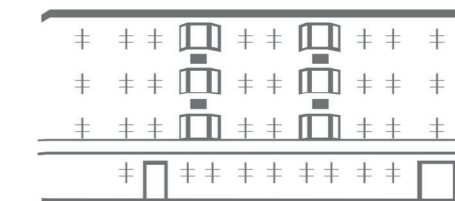
Samtliga öppningar, utom skyltfönstret längst ner till vänster linjerar både horisontellt och vertikalt. De båda portarna är något lägre än fönstren, men det justeras med listverk. Huvudsakligen symmetrisk fönstersättning.



Samtliga öppningar linjerar både horisontellt och vertikalt. Tre av öppningarna på bottenplan är bredare än fönstren ovan, men är centrerade. Symmetrisk fönstersättning.



Rikt utsmyckad med ornamentik och horisontella listverk. Fokus ligger på våning tre och fyra, burspråket och huvudentrén. Fönsteromfattningar och mitt- och tvärposter förstärker fönstrens uttryck.



Sparsamt utsmyckad med ornamentik och horisontella listverk. Entréer och burspråk får tråda fram. Mittposter och spröjs förstärker fönstrens uttryck.



De övre tre våningarna är ganska rikt utsmyckade med ornamentik och horisontella listverk. Fönsteromfattningar och mitt- och tvärposter förstärker fönstrens uttryck.

BRISTER HOS FASAD 4

SKALGRADIENT: RELATIVT HÖG SKALGRADIENT, SMALT SKALSPEKTRUM

Den här fasaden har en relativt hög skalgradient, men här förekommer den nästan uteslutande runt de stora och mellanstora skalorna. Små detaljer är diskreta och stör inte helhetsintrycket på långt håll, men behövs för att byggnaden ska vara intressant även på nära håll. Med det skalspektrum som den här fasaden har blir den stökig på långt håll och tråkig på nära håll eftersom man redan har sett de flesta delgestalterna. Att hela huvuddelen av fasaden har samma skalgradient bidrar också till den stökiga komplexiteten. Det finns inte någon särskild del som har framhävts mer än någon annan och därmed ingen hierarki som kan guida en. Var fäster man blicken? Samma gäller för bottenvåningen. Var går man in? I den mittersta dörren? Nej det var visst soprummet, tur att där finns en skylt. Fönstren har i princip samma skalgradient och samma mått som rutorna mellan dem vilket gör att de försvinner och inte blir en framträdande delgestalt.

VIKTIGA SKALSTEG

Liten skala:	Mellanstor skala:	Stor skala:
- Tegel	- Listverk	- Sockel
- Kolonnernas kapital	- Fönster	- Tak
	- Portar	- Fönsterpartier
	- Kolonner	- Burspråk

SYSTEM: OBALANSERAD OCH RÖRIG

Det finns en antydning till den klassiska tredelningen med en bottenvåning (som här markeras av en kolonnad), huvuddel och ett tydligt avslut med ett slags valmat mansardtak. Detta tycker jag är positivt men den når inte hela vägen gällande proportioner och kopplingar mellan våningarna. Det största problemet mer systemet som jag ser det är att den saknar tydlighet. Den är varken asymmetrisk eller asymmetrisk, både rörig och ordnad och varken livlig eller dämpad. Takvåningens fönster är nästan helt spegel- eller translationssymmetriska, huvuddelen ser vid första anblick ut att vara jämt tredelad och translationssymmetrisk och bottenvåningen har en dörr i mitten med en dörr och sedan fönster på var sida. Vid en närmare titt syns det att det bara är mittersta delen av huvuddelen och den till höger som är likadana. Delen till vänster är både smalare och har ett burspråk som sträcker sig över tre våningar istället för två. Att den vänstra delen skiljer sig har ingen för mig synbar anledning. Den skapar varken en riktning eller markerar en mittpunkt utan verkar vara slumpmässigt utplacerad för att bryta av mot den monotona regelbundenheten. Bottenvåningens mittersta dörr sitter inte helt i mitten och det är olika avstånd från den till dörrarna till vänster respektive höger. Till höger sitter det dessutom en till dörr som ser något annorlunda ut. Även kolonnerna

saknar begriplig ordning. Det vänstra hörnet hänger fritt medan det högra hörnet bärs upp av en kolonn. Den till stor del regelbundna, men ibland slumpmässigt oregelbundna utformningen gör (tillsammans med skalgradienten) att det inte finns något att vila blicken på. Burspråken har potential men deras gestalt förvirras av rutmönstret som är snarlikt den bakomliggande fasadens samt den slumpmässigt asymmetriska placeringen. Blicken landar istället på skylten "www.lifra.se". Bra för företaget men synd om fasaden.

KOPPLINGAR: SPLITTRAD

Här har man arbetat med kopplingar på ett lite förvirrat och otydligt sätt, vilket gör att det upplevs som att var del har sitt utseende. Det enda som takvåningen har gemensamt med de andra delarna är att där finns samma typ av fönster som på de nedre våningarna, men eftersom där främst finns den större varianten och de är satta på ett så pass annorlunda sätt tog det mig en bra stund att inse att det. Huvuddelen av fasaden arbetar med grupperingar av fönster, men eftersom de sitter så tätt intill varandra och förvirras av rutmönstret upplever jag inte heller det som en sammankopplad variation. Att burspråken är klädda med samma material som bakgrunden anser jag gör att de kopplas samman något.



Smalt skalspektrum	<input type="checkbox"/>	<input checked="" type="checkbox"/>	<input type="checkbox"/>	<input type="checkbox"/>	<input type="checkbox"/>	Brett skalspektrum
Få skalgradienter	<input type="checkbox"/>	<input type="checkbox"/>	<input type="checkbox"/>	<input checked="" type="checkbox"/>	<input type="checkbox"/>	Många skalgradiener
Ingen ornamentering	<input type="checkbox"/>	<input type="checkbox"/>	<input checked="" type="checkbox"/>	<input type="checkbox"/>	<input type="checkbox"/>	Rik ornamentering
Enformig	<input type="checkbox"/>	<input checked="" type="checkbox"/>	<input type="checkbox"/>	<input type="checkbox"/>	<input type="checkbox"/>	Variationsrik
Enkel	<input type="checkbox"/>	<input type="checkbox"/>	<input type="checkbox"/>	<input checked="" type="checkbox"/>	<input type="checkbox"/>	Sammansatt

Obalanserad	<input type="checkbox"/>	<input checked="" type="checkbox"/>	<input type="checkbox"/>	<input type="checkbox"/>	<input type="checkbox"/>	Balanserad
Asymmetrisk	<input type="checkbox"/>	<input type="checkbox"/>	<input checked="" type="checkbox"/>	<input type="checkbox"/>	<input type="checkbox"/>	Symmetrisk
Rörig	<input type="checkbox"/>	<input checked="" type="checkbox"/>	<input type="checkbox"/>	<input type="checkbox"/>	<input type="checkbox"/>	Ordnad
Dämpad	<input type="checkbox"/>	<input type="checkbox"/>	<input checked="" type="checkbox"/>	<input type="checkbox"/>	<input type="checkbox"/>	Livlig

Skarpa övergångar	<input type="checkbox"/>	<input checked="" type="checkbox"/>	<input type="checkbox"/>	<input type="checkbox"/>	<input checked="" type="checkbox"/>	Mjuka övergångar
Enskilda delgestalter	<input type="checkbox"/>	<input type="checkbox"/>	<input checked="" type="checkbox"/>	<input type="checkbox"/>	<input type="checkbox"/>	Grupperingar
Olikartad	<input type="checkbox"/>	<input type="checkbox"/>	<input checked="" type="checkbox"/>	<input type="checkbox"/>	<input type="checkbox"/>	Enhetlig
Splitttrad	<input checked="" type="checkbox"/>	<input type="checkbox"/>	<input type="checkbox"/>	<input type="checkbox"/>	<input type="checkbox"/>	Sammanhållen

VAD GÖR EN FASAD OATTRAKTIV?

Båda grupperna tyckte illa om fasad 4 som jag har beskrivit på föregående sida. Fasad 6 som var den som arkitekterna tyckte sämst om var inte heller särskilt uppskattad hos lekmännen. Lekmännens sämsta, fasad 10, var däremot uppskattad hos arkitekterna. Detta tyder på att fasad 10 har kvaliteter som de andra inte har och som bara uppskattas av arkitekterna. Dessa fasader är väldigt olika i sitt utseende så det är svårt att hitta gemensamma nämnare som kan vara orsaken till det att de hamnat långt ner i rangordningen. De är alla ritade i någon form av modern stil, men fasad 4 har postmodernistiska inslag. Volymerna är något mer uppdelade hos dessa fasader än hos favoriterna. Det gäller främst fasad 10 som har ett viktigt samspel mellan tornet, taket, nederdelen och huvudvolymen. Fasad 6 har också en uppdelad volym. Den består av en rektangel med en kvadrat högst upp som sedan har fått tre burspråk med både symmetrisk och asymmetrisk placering. Särskilt fasad 6 ser ut att vara ritad inifrån och ut, det vill säga att planlösningen och behov på insidan har fått bestämma exteriörens komposition. Jag skulle tro att insidan har varit viktigare även hos de andra två. Hos fasad 4 kan det vara en förklaring till de oregelbundet placerade öppningarna på bottenvåningen, att den vänstra sektionen är smalare och kanske också varför burspråket där är längre. Fasad 10 tycker jag känns mer genomkomponerad. Den är rationell i sin uppbyggnad i

bostadsdelen och de glasade partierna fyller en funktion i den offentliga delen, men den har en balans i sin asymmetri som jag inte tror är en slump. Ingen av de här tre fasaderna har heller något tydligt system såvitt jag kan se. Kompositionerna följer varken något regelbundet rutnät eller tredjedelsregeln. Fasad 10 och till viss del fasad 4 har linjerade fönster, men hos fasad 6 sitter de till synes slumpmässigt. Ingen av fasaderna är heller symmetriska. Fasad 10 är tydligt asymmetrisk men de andra två är varken eller. Jag anser också att dessa fasader saknar variation med kopplingar. De är antingen enhetliga med lite variation eller splittrade, men har inte lyckats med att koppla samman flera delgestalter av olika slag. Detta beror till viss del på att de har ett betydligt smalare skalspektrum än vad de omtyckta fasaderna har. De saknar nästan helt den lilla delen av skalan. Fasad 6 och 10 har också färre delgestalter som kan kopplas ihop och färre länkar att koppla ihop med. När det gäller fasad 4 och 6 känns det som att man inte ens försökt få de olika delgestalterna att hänga samman. Med en låg skalgradient och ett smalt skalspektrum blir det också svårare att skapa en hierarki och ett blickfång. Dock anser jag att tornet och klockan fungerar bra som blickfång på fasad 10, trots dess låga skalgradient.

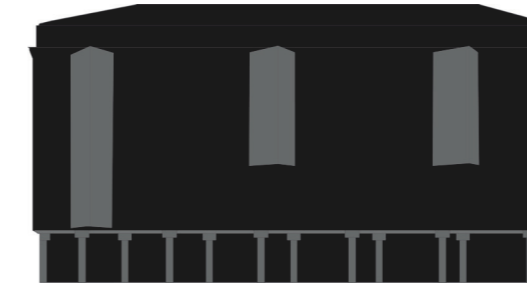


Fasad 4

Fasad 6

Fasad 10

Nedan visas grafiska abstraktioner av kompositionen hos de fasader som har varit minst uppskattade.



En samlad huvudvolym som bryts upp av förskjutna kolonner nedtill och asymmetriska burspråk upptill.



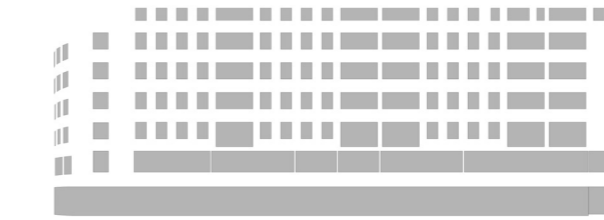
En större volym ramas in av en mindre på ett tydligt asymmetriskt sätt.



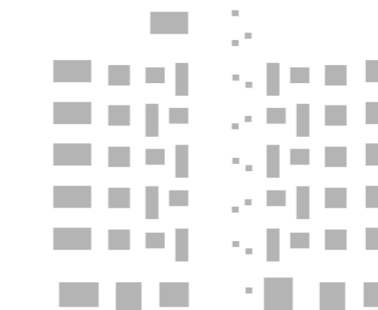
En volym med burspråk satta både symmetriskt och asymmetriskt.



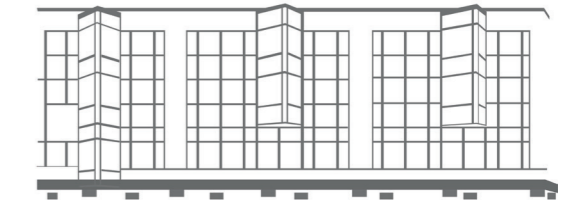
Otydligt asymmetrisk fönstersättning med drag av translationssymmetri.



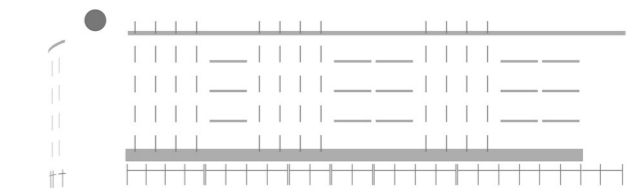
Repetitiv fönstersättning med en varierande rytm landar på två något förskjutna fönsterband. Volymens asymmetri syns även i öppningarnas komposition.



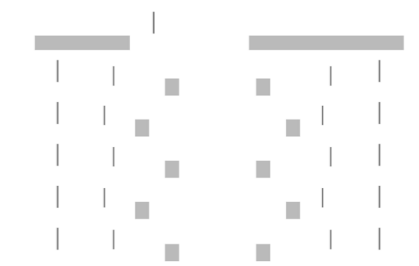
Öppningarna är till viss del spegelsymmetrisk men med flera avvikelser. Variation genom förskjutningar och placering i sicksack.



Utsmyckning som förvirrar snarare än förtydligar kompositionen.



Mittposter och räcken ger en diskret antydning om fönstersättningen. En klocka längst upp till vänster blir till blickfång och ger mening åt tornet.



Mittposter och räcken visar lite av det förskjutna mönstret, men förtydligar inte kompositionen.

ÄR ARKITEKTERNA TRÄNADE ATT FÖRSTÅ MODERNISMEN?

Ett tydligt exempel på att arkitekter tycker mer om moderna fasader än vad lekmännen gör är fasad 10 som många av arkitekterna hade som en av sina favoriter, men som nästan alla lekmän tyckte illa om då de ansåg att den var alldeles för enkel och enförmig. Ett annat exempel där arkitekternas och lekmännens åsikter gick isär är fasad 1. Här är det inte bristen på delgestalter som verkar vara det största problemet för lekmännen utan hur de är komponerade och vad byggnaden får dem att associera till. Båda fasaderna är modernistiska, men fasad 10 är gjord i funktionalistisk stil och fasad 1 har mer av ett brutalistiskt utseende. Betyder detta att vi arkitekter är tränade att förstå och därmed uppskatta modernismens formspråk? Att det är något man måste lära sig att tycka om? Eller är det så att arkitektens tränade öga ser en komplexitet i mindre variationer som inte lekmännen ser och därför uppskattar enklare fasader?

När det gäller fasad 10 tror jag att det handlar om att arkitekter i allmänhet ser detaljer som en lekman inte ser, men det handlar nog också om associationer. Jag tycker själv att den här byggnaden är ett stiligt exempel på modernistisk arkitektur, men jag tvekar om att jag hade tyckt så före arkitektutbildningen. Det är en väldigt lång fasad som inte har någon spännande ornamentik att fästa blicken på och likadana fönster är upprepade i fem våningar. Den kan anses ha ett maskinellt uttryck där en enförmigt strikt oandel möter en stökig nederdel (som främst beror på butikernas skyltar vilka har tillkommit senare). Ett annat öga lägger märke till hur den höga klossen bryter igenom det runda hörnet och agerar blickfång med en klocka högst upp, att den översta våningen är indragen, det eleganta taket som är som en tunn skiva, de smäckra proportionerna på fönstren och de nästan osynliga vitmålade smidesräckena. En lekman kanske kopplar den här typen av fasad till sjukhus eller industri medan en arkitekt har läst om den tidiga modernismen och liknande föregångare i ett positivt sammanhang.

Åsikterna om fasad 1 tror jag till stor del handlar om associationer. För flera av lekmännen som deltog i undersökningen påminde den om bostäder i Sovjet, Sparta i Lund eller ett parkeringshus. Många av arkitekterna är däremot bekanta med brutalismen och ser den råa betongen och de relativt enkla formerna som något äkta. Det är dessutom något som är trendigt och figurerar i arkitekturmagasinen. Faktumet att det här är en omtalad byggnad gör att flera av arkitekterna känner till andra positiva egenskaper som byggnaden har, men som inte är synligt i fasaden för lekmän. Denna vetenskap kan också ha påverkat hur fasaden upplevdes. Själva kompositionen upplevde många av lekmännen som rörig och tråkig på samma gång vilket jag tror kan bero på att den har ett visst antal delgestalter som upprepas på ett inte helt självklart sätt.

Likadana grupper av öppningar sitter på vissa våningar både sicksack mellan "veckan" i fasaden och translationssymmetriskt i grupper om två "veck". På en våning sitter de translationssymmetriskt för varje veck och högst upp verkar de slumpmässigt utspridda. Öppningarna har ett antal olika former, men de har alla samma, enkla detaljeringsgrad. Jag anser att den inte heller har ett starkt blickfång. Entrén bryter av repetitionen i markplan, men är placerad i skymundan till höger om mitten och längst ner utan att bryta repetitionen på de övre planen. Fasaden har inte heller ett tydligt avslut i form av synligt tak eller liknande. Det otydliga mönstret och avsaknaden av hierarki mellan delgestalterna tror jag gör den svår att läsa vilket leder till att den kan upplevas som rörig och tråkig på samma gång. Den är kanske komplex men inte särskilt detaljrik. Arkitekterna var inte enhälligt positiva till kompositionen men verkade ändå uppleva den som mer ordnad. Kanske syftade de på de repeterade vertikala elementen i kombination med den horisontella indelningen som skapas av balkongernas närvaro och frånvaro, vilka tillsammans ger en antydning om hur lägenheterna kan vara indelade.

Jag tror alltså att båda frågorna stämmer till viss del. Erfarenheter och kunskap påverkar människors tycke. Är man van vid att ett visst uttryck kopplas till något negativt är det inte konstigt att man tycker att det är fullt och vice versa. Som arkitekt har man matats med bilder av modernistiska arkitekturverk tillsammans med inspirerande ord, så det är inte konstigt att det formspråket ligger närmast till hands när man själv ska skapa något. När man har läst arkitekturhistoria och arbetar med arkitektur dagligen är det dessutom lättare att förstå och påminnas om varför byggnader ser ut som de gör. En odecorerad fasad är billigare än en dekorerad, en "ful" byggnad kanske är praktisk och har möjliggjort att människor får någonstans att bo och så vidare. Jag tror att vi ofta väger in den här typen av tankar när vi utvärderar en fasad och därför blir lite mer tillåtande även om vi inte skulle kalla det vackert. Utan av lägga för stort fokus på stilar skulle jag vilja våga påstå att äldre fasaders skalgradient, system och kopplingar är mer tilltalande för själen, men att intellektet eller viljan att skapa något "nytt" kan säga något annat. De modernistiska byggnaderna är ofta mer av ett objekt än en del av en miljö. Ibland gör de sig bättre på bilder än i ett verkligt sammanhang. Den arkitekturens styrka ligger också ofta i volymerna snarare än fasadkompositionen och det är kanske också något som arkitekter är mer vana att läsa av och uppskatta. Fasad 10 är ett exempel på detta. Där en lekman ser avskalad enförmighet ser arkitekten möten av former med finstilla detaljer.



Fasad 10



Fasad 1

INTRESSANTA IAKTTAGELSER

Jag tycker att det är intressant att ta upp två fasader till.

Den ena är fasad 2 som hamnade på andra plats i rangordningen där lekmän och arkitekter slagits samman. Anledningen till att jag tycker att den är extra intressant att studera är att fasaden trots sin relativt låga komplexitet uppskattades av de flesta deltagarna. Alla tyckte inte att den är vacker, men ingen tyckte illa om den. Det är en fasad som inte hade varit orimligt dyr att bygga idag och vars komposition verkar vara gångbar för de flesta. En av deltagarna trodde till och med att den var nybyggd. Jag menar inte att jag tycker att den ska kopieras rakt av, utan att den kan vara lärorik att studera och inspireras av.

Den låga komplexiteten tror jag fungerar på grund av att fasaden har få men väl utvalda och komponerade delgestalter med ett brett skalspektrum samt att den har ett tydligt och intressant system och diskreta kopplingar. Ornamentik finns där den gör som mest nytta. Frisen vid takfoten förstärker avslutet upptill och skapar en övergång till taket. Figureerna på burspråken hjälper dem att dra uppmärksamhet till sig och agera blickfång. Ornamentiken bjuder också in åskådaren att studera fasaden på närmare håll.

I den medelstora delen av skalgradienten finns fönster och dörrar. Alla fönster utom skyltfönstret ser likadana ut men varieras med olika avstånd mellan dem och grupperingar. De är också spröjsade vilket förstärker deras uttryck och gör dem till mer än bara hål i väggen samt ger dem flera skalsteg. Fönstren i burspråken har

samma mått men här har spröjsen ersatts av profilerade fönsterfoder. Proportionerna på fönstren gör dem resliga och eleganta. Jag tycker också att det spelar en stor roll att fönsterbågarna är smala och profilerade för att få det gracila uttrycket som fasaden har. Dörrarna är mer diskreta i färgen men även de har spröjsade rutor och markeras av ett profilerat dörrfoder som berättar att de trots olika storlek är lika viktiga. I den större skalan har burspråken fått uppgiften att bryta av i det vertikala ledet och ge variation åt den enkla fasaden. Tillsammans med fönstren emellan dem bildar de en centrerad grupp som utgör ungefär tre sjundedelar av fasadens totala längd. Att burspråken är av samma material och färg som den övriga fasaden tycker jag är viktigt för att få en sammanhängande helhet. De blir mer som något som vuxit ut ur fasaden än något som har klistrats på.

Horisontellt är fasaden indelad i en sockelvåning, en smal remsa som övergång, en huvuddel och ett tydligt avslut med ett valmat tak. Gesimser markerar övergångarna mellan de olika delarna. Fasadkompositionen kan sägas vara indelad i sju lika stora vertikala delar och nio horisontella delar där fönstrens "band" är något bredare än det emellan dem.

Den andra fasaden tycker jag är ett bra exempel på en balanserad asymmetri. Åsikterna må vara delade angående stilen, men många av deltagarna i undersökningen tyckte att trots att det kanske håller lite mycket i den här fasaden, håller kompositionen ändå ihop och känns balanserad. Vid första anblick verkar den uppenbart asymmetrisk och intressant, men vid en närmre studie går det att upptäcka både en genomtänkt ordning och viss symmetri.

Det tydligaste systemet är tredjedelsregeln. Trappstegsgaveln utgör två tredjedelar av fasadens bredd och det korsvirkesdelen av burspråket som drar blicken till sig är placerad precis innanför skärningspunkten för den övre vänstra tredjedelen. Horisontellt passar indelningen inte lika självklart, men den sammanfaller på ett ungefär med indelningen mellan sockel, huvuddel och tak.

Jag tror att det spelar en stor roll att både volymen och kompositionen är asymmetrisk då de förstärker varandra, men att den som sagt är ordnad och det också finns delar som är spegelsymmetriska. Att volymen smalnar av uppåt framhävs av att

är störst längst ner och sen blir mindre och mindre högre upp. Fönstren är centrerade på ett eller annat sätt. Antingen är deras mittlar genomgående eller skär fönstrens mittlinje mitt emellan två fönstergrupper ovanför alternativt omger den. Det går att dela in fasaden i sex delar där varje del är spegelsymmetrisk, bortsett från hörnet (se bild nedan). Det finns också en slags jämvikt mellan delgestalterna då balkongerna till höger balanserar upp den tyngre vänstra delen med burspråken.

En annan indelning ger fem olika grupper som visuellt hör samman och visar kopplingarna mellan fasadens olika delgestalter (se bild nedan). Varje grupp har både något som kopplar samman dem inom gruppen och till en annan grupp. Till exempel har grupp 3 likadan fönstersättning på alla rader och en balkong med samma formspråk som övre delen av burspråket i grupp 2. Den delen kopplas i sin tur samman med grupp 2 då burspråket fortsätter nedåt med samma material och liknande form som det andra burspråket i den gruppen. På liknande sätt återkommer former och material över hela fasaden och håller samman den.



Rutnät med en tydlig vertikal indelning i sjundedelar.



Tredjedelsregeln.

Hur fönstren linjerar.

Symmetrier inom asymmetrin.

Grupper med kopplingar.

FINNS DET EN VISS TYP AV FASADER SOM ÄR ALLMÄNT UPPSKATTADE OCH VAD HAR DE GEMENSAMT?

Ja det verkar så. En tilltalande fasad är enhetlig, sammanhållen och ordnad. Är den dessutom sammansatt, variationsrik och livfull blir den ännu bättre. Det är alltså viktigast att den är sammanhängande, men en sammanhängande komplexitet är mer intressant. Dessa egenskaper kan uppnås genom att:

1. Fasadens delgestalter har kopplingar, såsom gemensam färg eller formspråk. En sammanhållen variation kan åstadkommas genom olika grupperingar eller genom små ändringar av samma grundstruktur.
2. Fasaden har ett tydlig system som kan skapas genom att linjera fönster eller att låta kompositionen vara antingen spegelsymmetrisk eller tydligt och balanserat asymmetrisk. Här kan någon form av rutnät eller stödlinjer vara till hjälp.
3. Fasaden har en tydlig början, mitten och avslutande tak vilket gör den mer läsbar och ger en "färdig" känsla.
4. Volymen kan vara enkel med en eller flera balkonger eller burspråk som är placerade i samspråk med den övriga kompositionen.
5. Öppningar framhävs med omfattningar eller någon form av spröjs eller mittposter för att få en högre skalgradient och bli en egen delgestalt, inte bara hål i väggen.
6. Ornamentik och listverk skapar intresse genom att höja skalgradienten och se till att det småskaliga också blir en del av kompositionen, vilket ger åskådaren något att utforska på nära håll. De kan också framhäva utvalda delgestalter och skapa en hierarki.

VAD ÄR SKILLNADEN I KOMPOSITION MELLAN ÄLDRE OCH MODERN ARKITEKTUR?

Som jag ser det är de främsta skillnaderna att kompositionen i den moderna arkitekturen har en låg skalgradient, ofta en mindre tydlig ordning, ingen ornamentik och därmed en otydlig hierarki. Gällande ordning syftar jag inte bara på linjering, gruppering och symmetrier; jag tror också att det är viktigt att fasaden har en tydlig början, mitten och avslut. Klassicistiska och traditionella fasader har ofta detta medan modernistiska byggnader med sina platta och nästan osynliga tak känns oavslutade och hade kunnat fortsätta likadant flera våningar till.

FINNS DET EN SÄRSKILD "ARKITEKTSMAK" SOM INTE DELAS AV LEKMÄNNEN?

Delvis. Av undersökningen har det framgått att det inte är en så stor skillnad mellan arkitekters och lekmäns smak som man hade kunnat tro. Båda grupperna uppskattar det ordnade, sammanhållna och detaljrika som finns hos många fasader från tiden före 1930. Om arkitekter också skulle vilja se mer av den här typen av arkitektur bland det som byggs idag framgår inte av undersökningen. Skillnaden mellan grupperna ligger i att komplexitet i form av detaljrikedom och utsmyckning verkar vara mindre viktig för arkitekterna än för lekmännen. Arkitekterna uppskattar också flera av de modernare och mera avskalade exempel som saknar den klassiska ordningen.

SLUTREFLEKTIONER

Det här har varit ett lärorikt arbete som både har skärpt mina egna kunskaper gällande komposition och börjat reda ut vad som ger en tilltalande komposition. Från gruppen som deltog i undersökningen har det framgått att det finns en viss typ av fasader som är allmänt mer tilltalande och att det finns en viss arkitektsmak som inte delas av lekmännen. Det är dock inte så stora skillnader som många verkar tro. Vi har också sett att flera av de egenskaper som skiljer äldre arkitektur från modern är samma som avgör huruvida kompositionen är tilltalande för allmänheten (lekmän i synnerhet) eller ej. Jag ser gärna en kommande studie baserad på en större undersökningsgrupp för att avgöra om detta resultat gäller generellt eller om min undersökningsgrupp av slump har haft liknande åsikter. För att ytterligare precisera vilka egenskaper som är viktigast i en komposition och hur de bör samverka skulle en kommande studie kunna utgå från fasader i olika stilar som har de egenskaper som den här undersökningen har visat vara positiva. Det hade till exempel varit intressant att se hur lekmännen ser på vissa postmodernistiska fasader och om det finns modernistiska fasader som de anser är tilltalande. Jag ser också gärna se att ett kommande arbete går in djupare på frågan om vad proportioner spelar för roll i kompositioner.

KÄLLOR

Elam, K. (2011). *Geometry of design: studies in proportion and composition*. 2. rev. uppl. New York: Princeton Architectural Press.

Kaplan, R., Kaplan, S. & Ryan, R. (1998). *With People in mind: design and management of everyday nature*. Washington: Island Press.

Lidwell, W., Holden, K. & Butler, J. (2010). *Universal Principles of Design*. 2. rev. uppl., Massachusetts: Rockport Publishers.

Salingaros, N. (2012). *Applications of the Golden Mean to Architecture*. https://meandering-through-mathematics.blogspot.com/2012/02/applications-of-golden-mean-to.html?fbclid=IwAR3KliqXn4pkeSRHD26u-HcCA4x82l80QLiFgge_pRi7QeGnD_e-lm-RQdQM [2018-11-20]

Wittkover, R. (1962). *Architectural principles in the age of humanism*. 3. rev. uppl. London. Alec Tiranti.

BILDKÄLLOR

Samtliga bilder och illustrationer är författarens egna.